

Utsnitt ur Nardinghundra häradscharta från 1905.

Till fots på egen hand runt  
**LÄNNA BRUK**

## 1758 inleddes den nya tidräkningen

Året 1758 inleddes den nya tidräkningen i Länna. Det året flyttades masugnen från Vattholma bruk hit. Vattenkraften i Fyrisår hade ödelagt genom ett i många stycken misslyckat sjösänkingsföretag.

Men vatten fanns det i Länna. Fallhöjden mellan Lötsjön och Långsjön var nästan tio meter. Problemet var mera den begränsade vattenmängden, men den skulle kunna ökas på kostgjord väg. Det gick ju att anlägga nya vattenmagasin, ändra vissa vattendrags strömriktning och gräva nya kanaler.

## Masugn där den höga skorstenen står

Runt Länna fanns dessutom stora avverkningsbara skogar, som skulle kunna förse masugnen med nödvändig träkol. Denna första masugn anlades, där den höga tegelskorstenen inne i bruksområdet höjer sig över alla annan bygghus.

Länna blev ett vallonbruk helt enkel därför att vallonernas arbetsmetoder, som var kända i Sverige och Uppland sedan mer än 100 år tillbaka också kom att tillämpas här. Redan de första generationerna bruksarbetare i Länna var också valloner. Om detta vittnar namn som Douhan, Poignant och Sporrang. Länna blev på så sätt det näst yngsta vallonbruket i Uppland. Bara Rånäs tillkom senare.

## Järnbruk till 1907, sedan sågverk och snickerifabrik

Järnhanteringen pågick till 1907, då masugnen "blåstes ner" och bruksområdets industriella fortsättning genom nya ägare kom att koncentreras på träindustri med sågverk, hyvleri och tillverkning av byggnadsdetaljer som dörrar men så småningom också monteringsfärdiga småhus. Denna verksamhet pågick sedan helt fram till 1977.

Länna bruks industrihistoria är väl värd en egen rundtur. Välkommen till fots och med stöd av kartan på mittuppslaget!

## Start inne på bruksområdet

Den gråputsade byggnaden intill genomfartsvägen var brukets klensmedja och uppfördes 1833.

Gå förbi den och upp Lännakattens väntkur vid Länna station.

Den smalspåriga järnvägen från Uppsala till Länna tillkom, liksom det stora stationshuset, 1876. Reguljär persontrafik bedrevs till 1966 års utgång. Sedan 1974 körs museitåg sommartid.

Följ sedan de orange pilarna (= Upplandsleden) över plattformen och längs med järnvägen något 100-tal meter. Där pilmarkeringen vinklar av från järnvägen stod en gång stationens lokstall. Pilen står i vändskivans "origo". Fortsätt längs Upplandsledens markering några 100 meter fram till landsvägen och följ den sedan till höger. Ta sedan av på den lilla körvägen till vänster.

Den mäktiga eken på vägens högra sida har förlorat en del av sin forna styrka. Men den var förmodligen en livskraftig planta långt innan järnbruket anlades. Vilken omkrets har den i brösthöjd, tror ni?

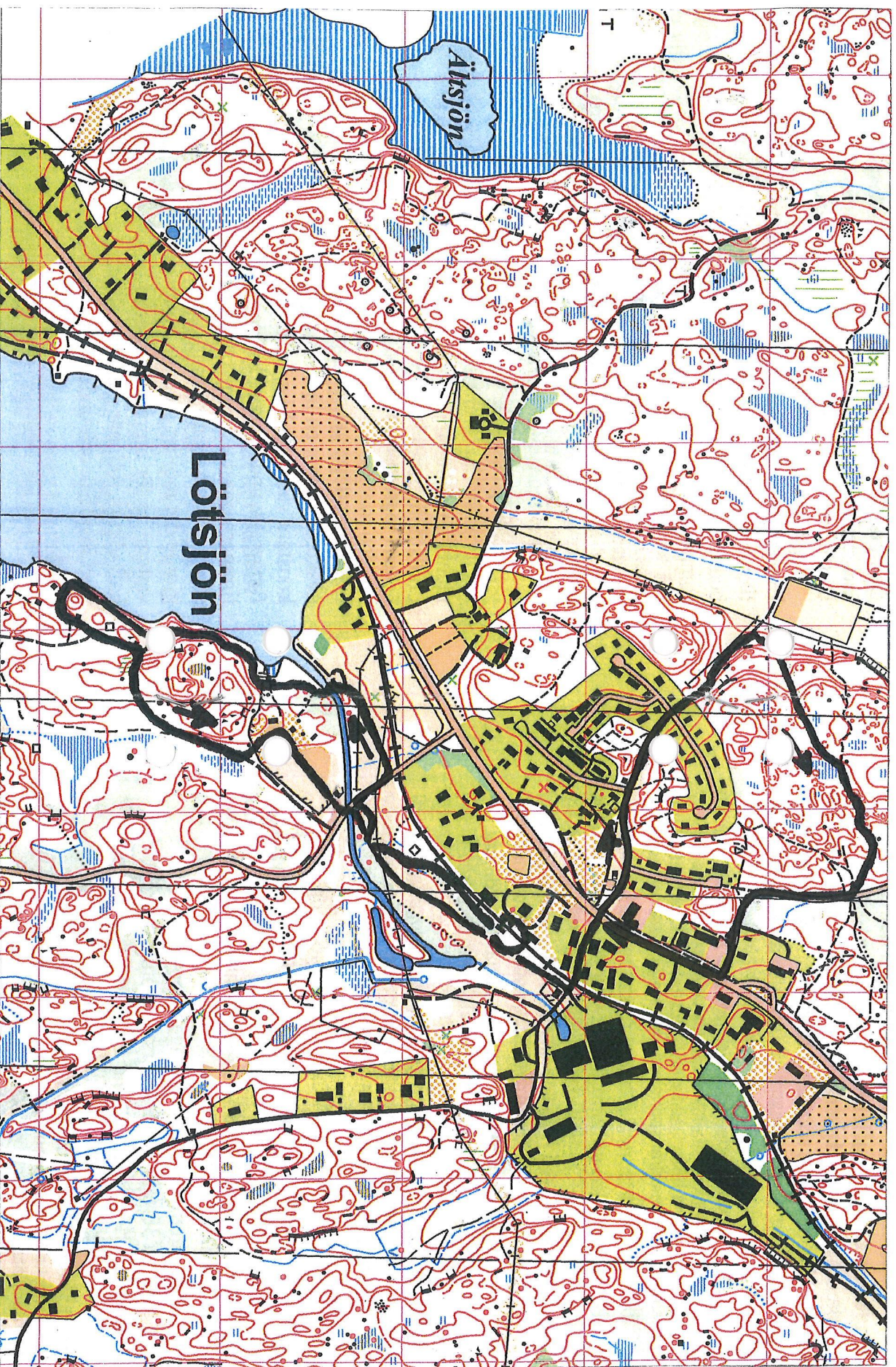
Fortsätt vägen fram till Lötsjön.

Lötsjöns utlopp genom Lännas "djuphamn" är numera avskuret genom en fast betongtröskel, som skall garantera en konstant vattennivå i sjön. Den nordöstra delen av Lötsjön fungerade under sågverkstiden, som ett flera hektar stort timmermagasin. Timmerstockarna flottades sedan ner till sågen via detta vattendrag, där reglerbara dammluckor i trä gjorde det möjligt att hålla kontinuerligt hålla en lämplig vattennivå för timrets framfart. Lötsjön har under århundraden haft viktigt roll, när gäller att förstärka Lännabornas kosthåll med insjöfisk och under de sista årtiondena också berika deras fritid.

Fortsätt den lilla gångstigen efter strandkanten på sjöns södra sida.



# Brukspromenad runt Länna bruk – 1,5 + 2 km



Orienteringskarta Länna bruk (Länna IF).



Plötsligt är vi ute på plan mark skapad av människohand och maskiner. Hit fraktades sågtimmer för att tippas i sjön. Än idag kan vi se spåren av den verksamhet genom den till synes outplånliga rampen av järn och betong, som nu är stabilt minnesmärke från brukets sågverksepok. Fortsätt gärna fram till den lilla udden ut i sjön, som markerar "timmerislängets" slutpunkt. Kanske en lämplig rastplats för av avnjuta medhavd matsäck?

Som synes passerar Upplandsleden här på sin väg mot Borgardalsbadet, Fjällnora och Uppsala. Men är vi på brukstur väljer vi följa leden i motsatt riktning tillbaka mot bruket. Vi får då trampa den lilla väg som fordom trafikerades av timmertransporter på kälkar efter häst och senare för sin tid kraftiga timmerbilar.

Till vänster inne skymtar vi snart Kopphagen, Lännas folkpark och festplats, som anlades 1927 av Länna Idrottsförening. Anläggningen har i år blivit föremål viktiga och välkomna standardhöjande insatser med tak över dansbanan. Lördagen den 30 augusti blir det stor invigning till vilken allmänheten är välkommen.

Vi "plankade" in genom skogen men tar oss ut från festplatsen genom entrén, passerar bron över vattendraget från Lötsjön och svänger sedan in på den lilla bilvägen in mot själva industriområdet.

På vår västra sida dyker Lännas skateboardstadion upp. Den står på stadig betonggrund, en påminnelse om att här låg för ett antal år sedan Lännabornas miljöstation. Nu får man i stället åka till Almunge eller till Uppsala med sitt omsorgsfullt källsorterade avfall.

Några 100 m längre bort, där terrängen öppnar sig för 'Lillängen', låg på 30-talet Lännas första idrottsplats med rakbana för sprinterlopp, hoppgröpar för höjd och längd och ring för kulstötning. Luktas det konstigt här, kan det vara kvardröjande svett från något dramatiskt klubbmästerskap. Därmed är vi tillbaka till utgångspunkten. Vill vi, kan vi fortsätta med en etapp II alternativ äta gott eller ta en fika på Restaurant Länna bruk.

## Start inne på bruksområdet

Alla vallonbruk med självaktning har en bruksgata. Så också Länna. Bebyggelsen norr om järnvägsövergången tillkom under den senare delen av 1800-talet, som bostäder för järnbrukets arbetare. Små lägenheter för stora familjer är karaktäristik i koncentrat. Idag ägs lägenheterna av de boende genom en bostadsrättsförening. I de flesta fall har lägenheterna blivit större och familjerna mindre.

Vi tar oss upp till landsvägen, som man sa i gamla tider, eller väg 282 från Edsbro till Uppsala, som den officiellt betecknas idag

Vägorset här var 'stora torget' i Länna under årtionden. Här träffades man och utbytte information och skvaller. Här fanns de en populär kiosk under 1960-talet.

Vi passerar den vältrafikerade landsvägen med stor försiktighet och fortsätter rätt fram. Här heter vägen i stället Eksundavägen.

Den stora men låga byggnaden till höger var Lännas andra konsumbutik. Den ersatte en första butik, som öppnats 1958 i föreningshuset Furan på Kalle Blanks väg. På vänster hand har vi området Malmen, med Länna gamla skola, nedlagd på 1940-talet, i centrum. Här finns också en hel del av bostadsbebyggelsen från brukstiden bevarad och restaurerad och på senare tid uppblandad med viss nyproduktion. Längre upp på Bibacken har ett helt nytt bostadsområde etablerats. Eksundavägen övergår i en gångstig, när Bibacken passerats. Vi fortsätter oförtrutet i färdriktningen trots att vi inte längre har hjälp av någon vägskyltning här. Krönet passeras och det går utför.

Här nere i dalen ligger Eksunda, Länna IF:s fotbollsplan och idrottsplats från slutet av 1930-talet(?). Här utkämpade idrottsföreningen under årtionden hårda bataljer i dåvarande div. V och div. VI liksom åtskilliga oförglömliga derbyn mot arvfjenden Almunge IK.

Lördagen den 27 april 1945 gjorde Eksunda ett nationellt idrottshistoriskt avtryck, som kommer att bli bestående för all framtid. Då inleddes den allra första Tiomilabudkavlen i orientering med växeln mellan första och andra sträckan förlagd till just Eksunda. Det skrevs i Stockholmspressen om klubbhuset intill fotbollsplanen, idag en idrottshistorisk kulturbyggand i förfall. Länna fick därmed en hedersplats i världens orienteringshistoria, medan luften bildligt talat gick ur den lokala fotbollen.

Vi lämnar den bekväma stigen ner till idrottsplatsen och ger oss i stället in på och uppför en något mera svårforcerad gångstig till höger. Den finns utmärkt på kartan och skall också gå att hitta i terrängen. Efter en knapp kilometers vandring skall vi komma ut på Rasbovägen.

Denna krokiga och backiga vägsträckning linjerades ursprungligen förmodligen upp av kreatur, som skulle förflytta sig i terrängen. Och sedan har den breddats och byggts ut stegvis. Men än så länge har den i mycket begränsad utsträckning varit föremål för ingrepp av akademiskt utbildade väggingenjörer. Vi går med stor försiktighet ner mot samhället igen och stöter på det "bakifrån". Strax före väganslutningen till 282:an har vi passerat föreningshuset Furan på höger hand och 'Krogen' på vänster.

Det stora gula huset framför oss var en gång Lännas Bruks-handel. Där bakom ser vi på nytt brukets höga tegelskorsten sticka upp.

Vi tar oss tillbaka till Bruksgatan och är följaktligen "hemma" igen.

## **Restaurant Länna Bruk**

Á la carte, festmåltider, vinprovningar.

Små och stora sällskap.

Länna Brukgata 38

Tel: 0174-225 50

[www.lannabruk.com](http://www.lannabruk.com)

Bernt Karlsson

070-8563928

018-425653