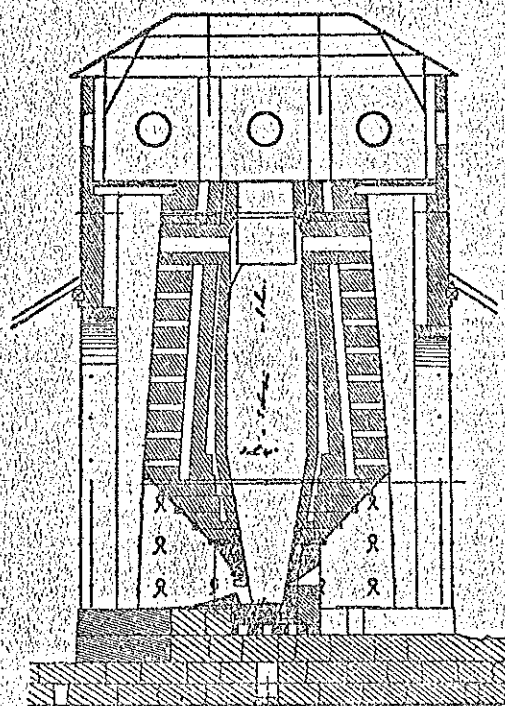


FRÅN
MASUGN TILL SÅGVERK



Lenna Bruk under 200 år

FÖRORD

Ödet har fogat det så, att Lenna Bruk ungefär samtidigt med att det fullbordade sitt tvåhundra verksamhetsår — vid ingången till 1960 — miste den självständighet, företaget förvärvade så sent som 1904. Under ett drygt halusekel fick alltså den lilla uppländska anläggningen rå sig själv. Tidigare lydde bruket under moderföretaget Vattholma, ett av de mest traditionstygda järnverken inom Dannemora bergslag. Numer tjänar Lenna Holmenkoncernen såsom sågverk och ingår i den trävaru- och boardavdelning, som administreras av ett annat Holmens dotterföretag, Backa-Hosjö AB i Sparreholm. De vidsträckta skogskomplexen och arrendegårdarna däremot sköts av Holmens Bruks skogsavdelning.

Föreliggande skrift avser att upplinjera konturerna till själva brukshistorien fram till 1951, då Holmens Bruk tog ledningen.

Till komplettering av bildtexterna bör nämnas, att bildoriginalen i de fall, där ingenting särskilt sägs, förvaras i Holmens Bruks Centralarkiv. Dessamma gäller avbildade föremål.

Värdefulla upplysningar om förhållandena på 1930—40-talen har lämnats av disponenten Gabriel Schenström. Lantbrukaren, almungebygdens intresserade utforskare, Hans Ebeling, har biträtt med bildanskaffning, förmedlat kontakter med äldre anställda och berättat om bruksbygden. Korrekturläsningen har fil. dr Einar Engström påtagit sig. Alla tackas för ospard möda.

Hults Bruk, Åby vid årsskiftet 1959—60

Björn Helmfrid

OM VATTHOLMA

Holmens Bruks dotterföretag strax öster om Uppsala, Lenna Bruk, startade någon gång i början av 1760 driften vid den masugn, ur vilken det nuvarande företaget utvecklats. Redan från begynnelsen förde bruket emellertid en osjälvständig tillvaro på samma sätt som t. ex. Loddby sulfitfabrik i förhållande till Holmens pappersbruk i Norrköping. Lennas uppgift var främst att försörja Vattholma Bruk med tackjärn.

Vattholma hammare låg vid Fyrisån ett par mil norr om Uppsala och lika långt söder om gruvfälten vid Dannemora. I dessa var bruksherrarna delägare. En blick på en upplandskarta ger vid handen, att Vattholmas belägenhet ur transportsynpunkt måste ha varit synnerligen gynnsam. Motsatt omdöme måste gälla om Lenna såsom plats för malmens förädling till tackjärn. Masugnsbygget vid Lenna för 200 år sedan företogs ej heller frivilligt. Innan vi närmare ingår på det kapitlet, är det skäl att med några ord erinra om Vattholmas aktningvärda industriella traditioner. Till namnet Vattholma knyter sig nämligen ett par pionjärinsatser inom vasatidens svenska näringsliv.

MARMOR OCH MÄSSING

Vid Lenaberg bröts redan tidigt under 1500-talet marmor — i vilken omfattning är dock okänt. Däremot vet man, att lenamarmor kom till användning på åtskilliga ställen i slottet Tre Kronor under Johan III:s tid. Troligtvis pryddes också domkyrkan i Uppsala med detaljer i samma marmor. Lenaberg låg inom Vattholmas församling, Lena.

Bättre känd än marmorbrytningen i dessa trakter är mässingstillverkningen. Landets första mässingsbruk — ty om detta är det här frågan — kom att anläggas under ytterst säregna former. Som vanligt i äldre tider utgick initiativet från konungamakten. Johan III, vars mångskiftande och delvis högst resultatrika insatser inom svensk bergshantering knappast blivit till fullo uppskattade, var otvivelaktigt mannen bakom verket — även om

redan hans fader, Gustav Vasa, välvit mer eller mindre realistiska planer på att etablera mässingstillverkning i större skala inom landet.

Under vilka omständigheter konung Johan nådde kontakt med den holländske köpmannen Jaspar Jansson, vars namn sedermera "försvenskades" till Caspar Johansson, är icke närmare känt. På något sätt kan dock den sedermera så berömde fältherren Pontus De la Gardie ha haft med saken att skaffa. Under alla förhållanden var herr Pontus och Jaspar senare nära knutna till varandra. Holländaren åtföljde såsom köpman De la Gardie på dennes fälttåg. Det är icke uteslutet, att Caspar kommit till Sverige med en diplomatisk delegation från de i kamp med spanjorerna invecklade nordliga Nederländerna. Den uppvaktade Johan III på våren 1571. Dess uppgift var bl. a. att köpa svenska vapen.

Om Caspar Johansson blev den ene av grundarna till Sveriges första mässingsbruk, blev bössgjutaren Gilius Packet, vilken sedan 1569 drev kanongjuteri i Uppsala, den andre. Samarbeta mellan en affärsman och en tekniker återkom senare mycket ofta vid industrigrundningar, t. ex. då mässingsbruket i Norrköping 1622 eller 1623 anlades.

Det kungliga uppdraget till herrar Caspar Johansson och Gilius Packet att grunda en mässingsindustri någonstädes i trakten av Uppsala kom redan 1571 9/3. Genom en bytesaffär förband sig de bägge kompanjonerna att inom ett år icke blott ha byggt ett fullständigt mässingsbruk utan därjämte på detsamma ha hunnit tillverka 100 skp mässing. Vidare lovade de att införskaffa främmande arbetskraft. Ännu en rad åtaganden gjordes. Motprestationen från Kungl. Maj:ts sida blev främst överlämnandet av det svenska örlogsskeppet Troilus med all dess utrustning — förutom två av dess kanoner. I stället för dem skulle motsvarande kvantitet råkoppar levereras. Överlämnandet av skeppet avsågs äga rum, så snart kompanjonerna uppfyllt alla stipulerade villkor. Givetvis kunde det tänkas, att Caspar och Gilius själva hade användning för ett örlogsskepp, omrustat för handels-sjöfart. Långt troligare är emellertid, att fartyget genom vidare transaktioner, för oss okända, tillförts sjöstridskrafterna i de mot spanjorerna revolterande nederländska provinserna.

Det nya företagets start kännetecknades av en rivande fart — något annat var med hänsyn till kontraktstipulationerna heller icke tänkbart. Caspar begav sig genast utrikes för att värva folk, medan Gilius påbörjade byggnadsarbetena vid Vattholma, som jämte en del andra egendomar förlänats honom redan 1571 7/3.

Caspar Johansson återvände med personal och materiel 1572 i januari.

En mästersven och sex drängar var resultatet av hans första notvarp i aachenområdet. Efter ännu ett år bragte han ytterligare tolv man i svensk tjänst. Kruslera och galmeja förde han med sig från Aachen och Namur, likaså redskap såsom kittelhammare, latunhammare, tråddragareänger, plåtsaxar och gjutstenar. Själva mässingsverket stod klart för invigning 1572 1/6. Produktionsapparaten utgjordes då av ett smälthus (brännhytta), fyra mässingshamrar, tråddrageri och kolhus. För personalen hade bostäder uppförts.

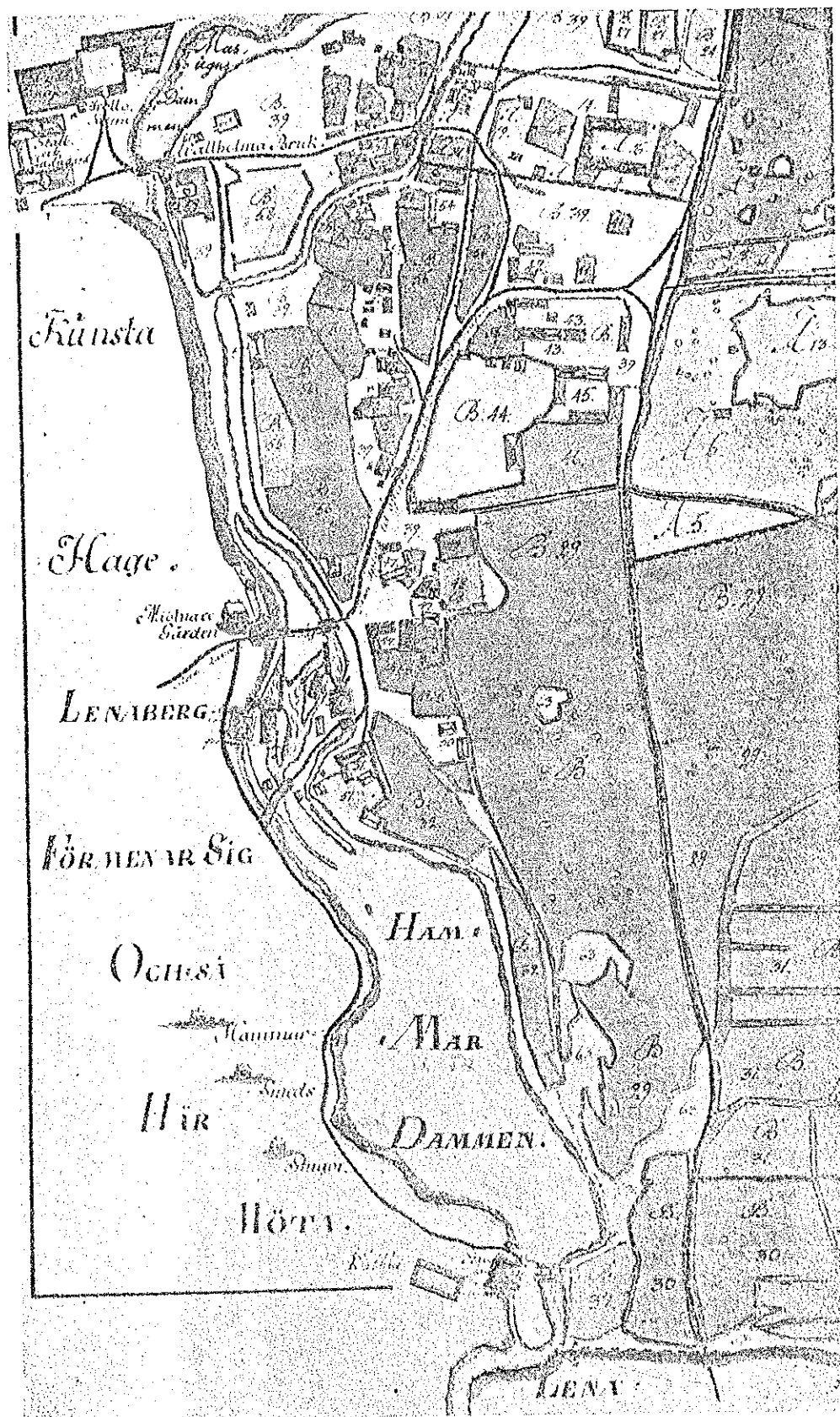
Sedan verket kommit igång och kronan övertagit det, uppläts det åt Caspar Johansson. Såsom dess ledare kvarstod han intill dess han under året 1580 råkade i onåd hos konungen. Under de nio år, denna anläggning ägde bestånd, levererade den bl. a. till de kungliga och furstliga hoven samt kronans slott runtom i landet åtskilliga kittlar, bäcken och fat. Också sängvärmare för konungens och drottningens pauluner utgick från Vattholma mässingsbruk.

Trots storslagna, ehuru något luftiga planer, välvda av konungen, fortlevde den svenska mässingsindustrien med en flämtande låga. Bruket vid Vattholma nedlades och en del av dess redskap överfördes till ett nytt företag, Högen invid Arboga.

VATTHOLMA BRUK

Vad som gjort Vattholmas namn mest känt är emellertid varken mässingen eller marmorn utan stångjärnet. Välbeläget i förhållande till kronans stora dannemoradomän och den ur kraftsynpunkt synnerligen lämpliga Fyrisån, kom orten tidigt — senast på 1400-talet — att draga till sig en järnhantering. Redan under Gustav Vasas tid upptogs här stångjärnssmide. Ett konsortium bestående av förmögna adelsmän och borgare såväl från Stockholm som Uppsala — Erik Fleming, Johan Turesson (Tre Rosor) och Staffan Sasse var väl de mest kända — gjorde under några år från och med 1545 betydande kapitaltillskott för att få fart på bergverksamheten i anslutning till gruvfälten. Österby, Forsmark och Vattholma stod i förgrunden för deras — och kronans — intresse.

Redan 1343 hade herrarna till Salsta gods förvärvat intressen i Vattholma. Sagda år tillbytte sig nämligen riddaren Nils Abjörnsson (Sparre) en kvarn i orten. På vad sätt kronans järnverk vid Vattholma så småningom övergick i salstaägarnas händer, är här icke platsen att utreda. Det må endast kort konstateras, att godset Salsta vid mitten av 1500-talet hamnade i släk-



Detalj av karta över Vattholma by 1757, visande bruksanläggningarna. Masugnen, som kort därpå revs, är byggnaden med nr 59 i bildens övre del. I höjd med namnet Lenaberg låg koarn, såg och stångjärnsbammare. Original i Kungl. Lantmäteristyrelsens arkiv.



Överste Erik Brahe, avrättad 1756 för delaktighet i försöket till statskuyp samma år. Såsom ägare till Vattholma deltog han i förberedelserna för masugnens flyttning från Fyrisån till annat, tjänligare vattendrag. Efter en oljemålning av L. Pasch d. ä. Foto Svenska Porträttarkivet.

ten Bielkes ägo, samt att en representant för denna år 1751 genom försäljning avhände sig egendomen till översten Erik Brahe.

Därmed inleddes den era, under vilken Lenna masugns tillblivelse kunde registreras. Några ord om överste Brahe är därför på sin plats. Han hade efter sedvänlig adelsuppföstran gjort en snabb militär karriär, 1752 krönt med chefsposten vid Livgardet till häst. På den politiska vädjobanan, den, som till sist bragte honom i olycka, nådde han 1751—52 lantmarskalkposten inom ridderskapet och adeln, närmast att förlikna vid talmanskapet i våra dagars andra kammare. Starka vänskapsband förenade honom med konung Adolf Fredrik och hans politiserande maka, Lovisa Ulrika, syster till Fredrik I av Preussen. Då det s. k. hovpartiet såsom den tredje av frihetstidens politiska organisationer trädde fram, var han i kraft av börd,

politiskt anseende och relationer till monarken en av dess självskrivna ledare. Partiets främsta uppgift var att på ständernas bekostnad stärka kungamakten. Kulmen i hovpartiets verksamhet blev försöket till statskupp år 1756. I det sammanhanget hade överste Brahe jämte en underlydande kapten Puke på sitt gods Rydboholm ställt i ordning ett parti ammunition, som fördes till Stockholm med en vedskuta och otvivelaktigt avsågs att utdela till något truppförband. För vad ändamål det skulle nyttjas, ansåg myndigheterna, som stäckte kuppförsoket, helt uppenbart. Erik Brahe dömdes till döden och halshöggs på Riddarholmen 1756 23/7. Knappast tre månader efter denna tragiska händelse föddes hans yngste son, Magnus Fredrik.

Vid sitt frånfalle hade Erik Brahe i fem år ägt Salsta med Vattholma järnbruk. Bruket tillhörde vid denna tid icke de större inom dannemora-gruppen. Leufsta, Österby och Forsmark — alla gamla De Geer-bruk — intog en helt dominerande ställning. Resurser och produktionsförhållanden speglas ganska väl av de tid efter annan för skilda gemensamma ändamål gjorda kostnadsrepartitionerna. Leufsta, Forsmark och Österby i nu nämnd ordning svarade regelmässigt från 1600-talets slut till 1700-talets mitt för 40—50 % av utgifterna för gemensamma åligganden, medan ett dussin mindre bruk påtog sig resten. Vattholma brukade bidra med 4 %.

En för gruvintressenterna, till vilka Vattholma hörde, ständigt aktuell fråga var länsuppropningen av gruvhålén och regleringen av avrinningen från sjösystemet vid själva Dannemora. Bristfällig rensning på trånga punkter i Fyrisån skapade regelbundet återkommande bekymmer. Tillkom därjämte konstlade hinder, utgjorde detta en speciell garanti för att bergstingen aldrig saknade ämnen för överläggningar. Vattholma Bruk hade under tidigare skeden hållit masugn vid Kungstomta men koncentrerade 1670 hela brukskomplexet till fallen strax söder om Salsta.

På hösten 1755 inträffade en besvärlig översvämning, genom vilken den s. k. Gruvsjön på det allvarligaste äventyrade driften i de viktigare gruvorna. Bergmästaren hade i det sammanhanget anbefallt en grundlig rensning av ån. En viss lättnad hade därmed åstadkommit och sommaren 1756 uppvisade ett betydligt lägre vattenstånd i Fyrisån än på många år. Då gruvintressenterna vid ett sammanträde på senhösten 1756 dryftade resultatet av aktionen, fanns trots allt anledning till vissa farhågor. Mer behövde göras. Inspektor Ekenberg vid Vattholma tillspordes, huruvida hans herrskap, d. v. s. Erik Brahes sterbhus, ville medge grävning vid Backbro, det största fallet mellan Gruvsjön och Vattholma. Svaret blev nekande. Olägenheterna för Salsta gård skulle bli alltför stora. En byggmästare Raphael

Pousette anförtroddes uppdraget att under den kommande vintern företaga vissa undersökningar av strömfåran.

Så småningom vidgades undersökningsfältet och en hel kommission bearbetade problemet. På sommaren 1757 fick gruvintressenterna — trots vatt-
holmaägarens överklagande — Bergskollegii medgivande till upprensning av den gren av Fyrisån, som låg söder om masugnsholmen. En à två alnars sänkning av Gruvsjön beräknades bli följden. Arbetena igångsattes fram på sommaren och skulle bedrivas så, att masugnen icke miste sitt drivvatten.

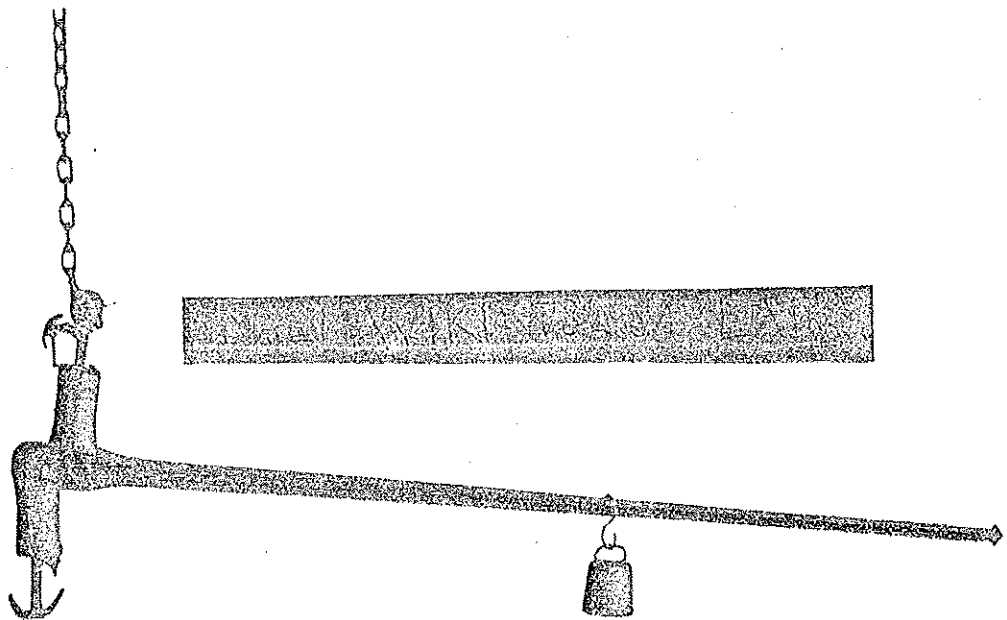
MASUGNEN FLYTTAS TILL LENNA

Fortsatta undersökningar gav under arbetenas lopp klart besked om att det säkraste sättet att för all framtid eliminera Gruvsjöns permanenta hot mot gruvorna var att sänka Vattholma masugns- och kvarnfall så djupt, att driften där för framtiden praktiskt taget omöjliggjordes. Förhandlingar måste alltså till mellan salstaägarna, den olycklige Erik Brahes barn, och gruvintressenterna. De omyndiga grevarnas talan fördes därvid av hovrättsrådet Jonas von Hagelberg. I mitten av oktober 1757 åvägabragtes mellan berörda parter en överenskommelse om erforderlig sänkning av Gruvsjön och — bortflyttning av Vattholma masugn till annat vattendrag än Fyrisån. Om så visade sig erforderligt, skulle bruket därjämte flytta sina mjöl- och sågkvarnar. I ersättning komme Vattholma att erhålla 220.000 d.k., varvid dock sedvanlig repartition intressenterna emellan skulle följas. Detta innebar, att 4 % eller 8.800 avgick från ersättningsbeloppet. Detta räckte väl till för nyanläggning av en masugn men knappast till att för all framtid kompensera oundvikliga merkostnader för malm- och tackjärnstransporter, för att nu icke tala om olägenheterna med en delad bruksledning. En tröst kunde naturligtvis vara, att flertalet av landets järnbruk måste nöja sig med att ha masugnen på annan plats än invid hammarsmedjan.

Var finna ett vattendrag lämpat att under tillräckligt många veckor per år blåsa Vattholmas tackjärnsbehov, utan att andra bruk led intrång? Det är i detta sammanhang Lenna kommer in i bilden. Rekognoseringar föranstaltade av von Hagelberg i hans egenskap av kurator bland Per Brahes förmyndare utvisade, att vattendraget mellan Lötsjön och Långsjön vid Marma forna sätesgård under Lenna säteri väl lämpade sig för en utbyggnad. På platsen fanns en sågkvarn, vars vattenförsörjning tryggades av en damm om 6 kvarters höjd. Om man kompletterade sågen med en masugn, bleve man emellertid nödsakad att göra dammen omkring 4 alnar hög.

Ägare till Lenna säteri var vid den aktuella tiden hovkvartermästaren Lorentz Billing. Med honom tecknade von Hagelberg 1758 3/1 avtal om förvärv av hela lennakomplexet (tre hemman rent säteri och fyra mantal berustat säteri m. m.) för 300.000 d. k., vartill kom sedvanlig "äreskänk" om 6.000 d. k. Då köpekontraktet undertecknades, hade likviden till fullo erlagts.

Sedan väl köpet fullbordats, gällde det för den nye ägaren att övertyga alla grannar till Lenna samt alla av den ökade dämningen och delvisa omläggningen av Vattholmas kolförsörjning berörda parter om lämpligheten av att bygga masugn invid Marma. Hela den sedvanliga undersökningsapparaten (med bergmästare, sakägare och Bergskollegium inkopplade) drogs igång, sedan von Hagelberg till sistnämnda institution i början av 1758 ingivit ansökan om tillstånd att få bygga och dämna. Större delen av året åtgick för besiktningar, avvägningar, sammanträden och förhandlingar. Största besväret vållade mellanhavandena med Uppsala akademi, som ägde några hemman så belägna, att den tänkta sjöregleringen kunde vålla vissa olägenheter. Herrarna till Österby m. m., bröderna Grill, samt svågarna Robert Finlay och Johan Jennings, ägare av Skebo, Vellnora och Gimo bruk, fruktade, att kolningsbönderna i trakten mot "rundligare betalning" lätt skulle lockas överge sina gamla köpare till förmån för den inom området



Lenna Bruks pyndare för invägning av malm, tillverkad 1782. Vågen är graderad till 12 skeppund. Den förstoraade detaljen visar pyndarens inskrift.

nyetablerade. Över hela linjen fann man emellertid kompromisslösningar. Kolhandeln t. ex. beslöt berörda parter i särskilt avtal 1758 19/12 reglera på förnuftigaste sätt. Bergskollegium kunde följaktligen 1759 3/1 meddela utslag på Vattholmas ansökan — masugn fick byggas vid Lenna-Marma och sjösystemet regleras enligt företedda planer, vilket bl. a. innebar, att sågverksdammen vid själva masugnsplatsen höjdes till fyra alnar samt att ett antal andra dammar liksom en kanal finge anläggas.

Vid Vattholma masugn, som nybyggts så sent som 1755, hade blåsningarna måst avbrytas 29/5, långt innan 1758 års tackjärnsbehov fyllts. Förnödenheter beräknade till 1.000 skp tackjärn förblev onyttjade. Under 1759 förekom överhuvud taget ingen blåsning. Emedan von Hagelberg ansåg, att överenskommelsen dannemoraintressenterna emellan icke inkluderade någon ersättning för driftsstopp, gjorde han på hösten 1759 ett försök att av Bergskollegium utverka några års befrielse från tackjärnstionde till kronan. Kollegium, som icke ansåg sig ha någonting att skaffa med ett avtal ingånget mellan privatpersoner, ville naturligtvis ej låta kronan soulagera förluster, som ena parten gjort till följd av att han biträtt ett ofördelaktigt avtal. Ansökningen avslogs 14/11.

Att uppförandet av masugnen vid Lenna tog sin begynnelse, så snart väderleksförhållandena 1759 medgav bygge, kan man utgå från såsom självklart. Om tidpunkterna för invigningen och första blåsningen vet vi dock ingenting bestämt. Såväl bergmästareämbetets som brukets eget arkiv föret luckor just under 1760-talets första år. Rådfrågar vi i stället mantalslängderna, observerar vi, att första gången Lenna masugn redovisats under Almunge socken är år 1759. Eftersom längderna upprättades på senhösten året förut, betydde detta, att man redan i avvaktan på vederbörande myndigheters klarsignal överflyttat en del personal till den nya driftsplatsen. Förteckningen över anställda upptog emellertid endast trenne kolare, vilket sålunda betydde, att man ämnade begagna vinterhalvåret till kolning, så att man ofördröjligen skulle kunna komma igång med blåsning, då hyttan stod färdig.

LENNA MASUGN

Av mantalslängder för Stockholms län saknas såväl koncept som original för året 1760, vilka en gång registrerat förhållandena vid slutet av 1759. Von Hagelbergs motivering i framställningen rörande tiondetackjärnet hade väl knappast varit hållbar, om Lenna masugn verkligen kommit i drift under



Magnus Fredrik Brabe blev efter sin halvbror Pers död 1772 Lenna Bruks ägare. Andå till sitt eget frånfälle 1826 ledde han företagens öden — längre än någon annan. Efter en oljemålning av C. F. von Breda. Foto Svenska Porträttarkivet.

en skogvaktare (Petter Wessman), en stalldräng, samt skomakare och skräddare. Därmed förelåg förutsättningarna för full drift.

Att åtskilliga i den första personaluppsättningen vid Lenna masugn skulle vara hämtade från Vattholma, är ganska givet. Därifrån kom bokhållaren Poignant, som behöll sin befattning till och med 1780, då han efterträddes av sin son (?) Carl D. Poignant, vilken så småningom med titeln inspektör skötte masugnens förvaltning till sin död omkring 1813. Den förste masmästaren, Sporrong, tillhörde också en vattholmafamilj. Uppsättaren Pira, bokaren Jan Ersson samt hyttdrängen Jan Lindberg hade ävenledes betjänat den gamla masugnen.

Hur gick det nu med dannemoraintressenternas vattenreglering vid Vattholma? Arbetena där kostade åtskilligt med tid och betydligt mer pengar än man hoppats behöva släppa till. Gruvsjön vid Dannemora skulle tappas

och för all framtid göras ofarlig för gruvdriften. Man uppmuddrade hela strömfåran mellan Dannemora och Vattholma, sprängde på sistnämnda ställe bort två ganska betydande vattenfall och tömde därigenom hela Salstasjön. År 1764 nödgades man emellertid av medelsbrist upphöra med arbetena. Då hade man icke lyckats åstadkomma mer än fyra fots sänkning av Gruvsjön — långt ifrån någon avtappning sålunda.

Även vid Lenna vållade vattenföringen regelbundet vissa bekymmer. Ett livligt intryck därav ger ett av Magnus Fredrik Brahe — efter sin halvbroder Pers död 1772 Vattholmas ägare — till bokhållaren Poignant d. y. 1799 24/4 avlåtet brev. Brahe hade under en inspektionsresa just anlant till Vattholma. Bruksinspektorn Lindgren informerade honom om att Poignant beräknat få stoppa blåsningen vid Lenna nästkommande söndag, alltså om några få dagar. Saken föreföll greve Brahe mer än märklig, ty han hade låtit anställa betydande grävningar och sprängningar vid Lötsjön. Dessutom hade de senaste veckorna givit Uppland åtskilligt med regn. Överallt hade vattenståndet stigit, blott icke vid Lennas damm. "Åsidossätt alla considerationer och andra arbeten", uppmanade han Poignant, "och fullfölj detta, så att masugnen åtminstone ännu går 14 dagar, ty vart vill jag taga vägen med ett så uselt tackjärnsförlag, om nu blåsningen avstannar." Trots alla nedlagda kostnader minskar blåsningarna årligen. Greve Brahe skymtar redan möjligheten att tvingas sälja hela brukskomplexet. Varje år har han måst finna sig i att avbryta stångjärnsmidet, innan den privilegierade kvantiteten framställts — och detta enbart för att Lenna icke fick fram tackjärn tillräckligt. Brahe sade sig lita på att Poignant gjorde allt för att hålla blåsningen igång och ämnade personligen i mitten av augusti förfoga sig till Lenna för att närmare informera sig om situationen.

Även själva masugnens beskaffenhet ingav under 1790-talet en hel del bekymmer. Efter 30 års drift började den förete flera symptom på skröplighet. Yttermurarna var ända upp till kransen byggda av små-gråsten och det s. k. utslagsbröstat tegelvälv. Var gång, man satte in en ny sandstenspipa, utsprängdes väggarna och i bröstet hade åtskilliga rämnor uppstått. I det längsta drog man sig fram med lappningar. Ena mursidan stöddes av snedsträvor, placerade mot stenar, som hotade att falla ut. Bröstvalvet förstärktes med järnstänger. Efter varje blåsning hade man stort besvär med tätning av rämnorna. I motsats till de flesta andra masugnar saknade Lennas ordentlig s. k. ringmur. Därav ansågs flera olägenheter uppkomma. Var gång ny pipa skulle insättas och den gamla utrivs, förelåg uppenbar fara för att gråstensmuren skulle falla in.

För att stabilisera och sammanhålla masugnsbyggnaden hade man sett sig nödsakad att bygga en fast bakmur åt själva pipan. Varje ny pipinmurning ökade påkänningen i yttermurarna, ty pipan svällde av hettan vid blåsningarna.

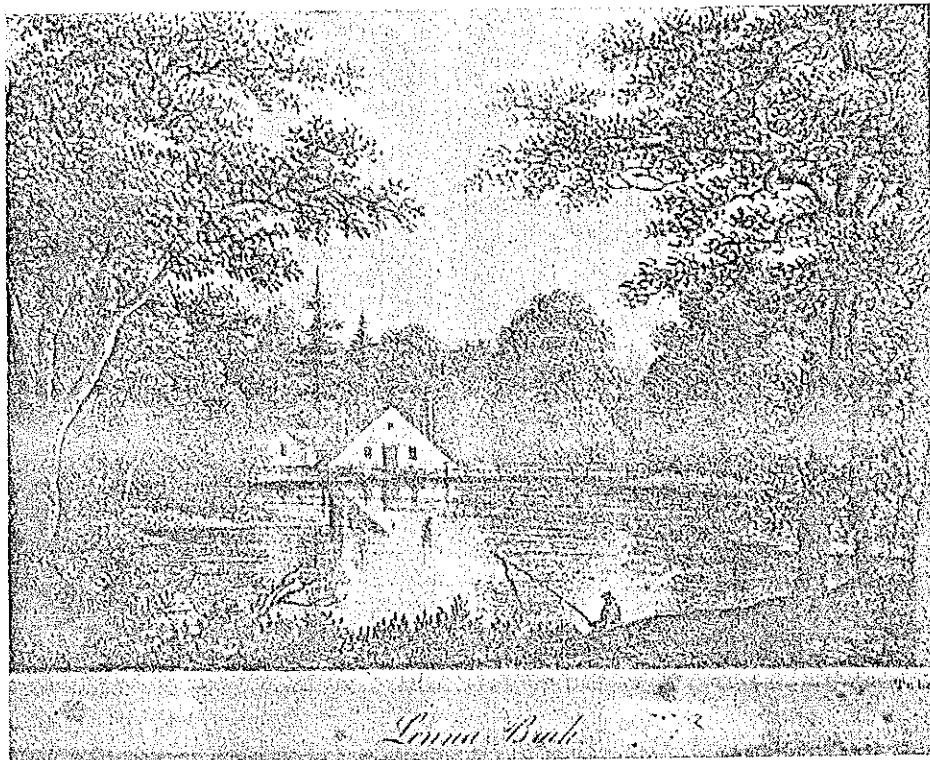
MODERNISERINGAR

I början av 1810-talet företog bruksledningen en större reparation på anläggningen. Särskilt besvärlig blev rivningen av gamla pipan, som varit alltför solitt sammanfogad med inre delen av yttermurarna. Upprepade ras-tillbud förekom. Genom försiktig rivning styckvis och uppförande av en ordentlig ringmur av slagtegel till stöd för gråstensmuren bemästrade man dock situationen. Man lyckades också åstadkomma ett fyllningsrum på några tums bredd mellan ringmuren och gråstensmuren, något som självfallet måste väsentligt underlätta kommande pipbyten. Dessutom eliminerades vådorna av pipmurens upphettning.

Vid samma restaurering moderniserades också blåsverket. De två äldre, ganska små s. k. spetsbälgarna ersattes med en blåsmaskin, vars kanske största fördel var, att den krävde något mindre vatten än bälgarna och där-till gav ett mer lättsmält och lättarbetat tackjärn.

Resultaten av förbättringarna visade sig efterhand på flera sätt, bl. a. i minskande kolåtgång. Medan år 1807 ett skp tackjärn krävde 16½ tunna kol, gick förbrukningen efter 1812 ned till något under 10 tunnor. Samtidigt höjdes blåsningkapaciteten en hel del.

Ur masugnens synpunkt hade konjunkturena kring århundradeskiftet rönt en viss påverkan av den betydande skogsförödelse, som gått fram över de uppländska skogarna år 1795. Denna tvingade allmänt bruksägarna att minska smideskvantiteterna. Några hamrar och ett par bruk t. o. m. nedlades. Under 1800-talets början förbättrades åter situationen och f. ö. den allmänna järnkonjunkturen. I Dannemora gruvor avspeglade sig dessa förhållanden i en ökning av malmbrytningen efter en period av tillbakagång. Även antalet arbetare visade ökande tendens och utgjorde kring 1820-talets mitt mellan 250 och 300 man. Ansenliga kostnader nedlades också av gruvintressenterna för att få gruvorna vattenfria. Gruvsjön var alltjämt opålitlig. Ett ras i en av gruvorna skördade 1823 trenne dödsoffer. Katastrofen för-anleddes just av en översvämning och ledde till beslut om byggandet av en betydande stendamm, vilken påbörjades år 1824 och stod under arbete i

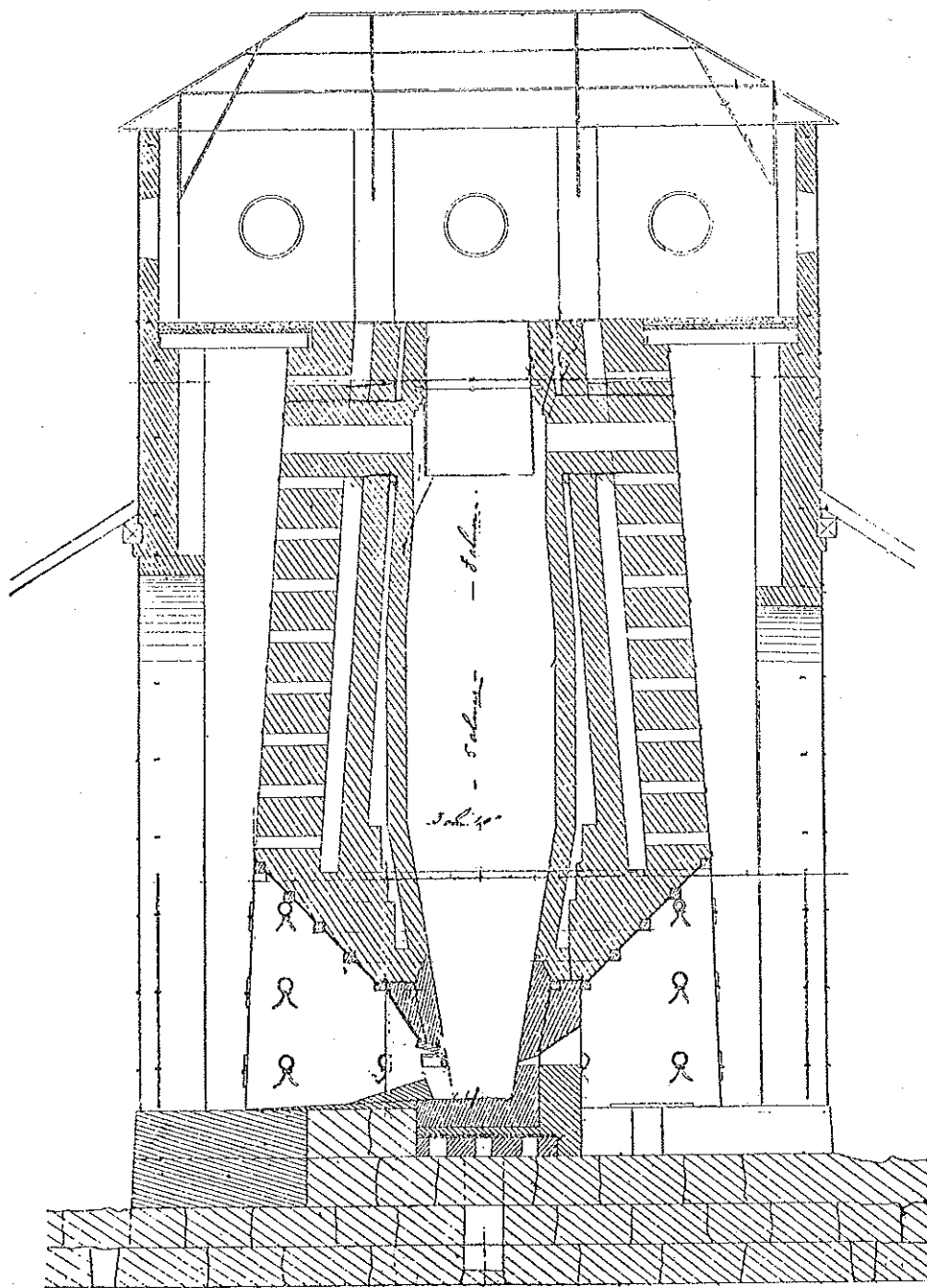


Litografi, antagligen från 1830- eller 40-talen, visande Lenna masugnsdam. Byggnaden med skorstenarna är troligen brukets klen- och spiksmedja. Masugnen skymts förmodligen av vegetationen t. h. Jernkontorets brukshistoriska bildsamling.

åtskilliga år. Sedd i belysning av den senare utvecklingen var Vattholma masugns flyttning till Lenna sålunda i huvudsak förfelad.

Vattholma Bruk smidde vid tiden för Magnus Fredrik Brahes död (1826 i december) årligen omkring 1.500 skp stångjärn. Masugnen vid Lenna sysselsatte då 18 personer och blåste i regel ungefär lika mycket tackjärn som Vattholma konsumerade. Vattenbrist tvingade dock vissa år till inskränkningar, ibland rent av till total driftsinställelse. I själva verket var förhållandena vid masugnen långa tider statiska. Vattholma förblev ett litet bruk och dess masugn kunde följaktligen icke heller få annat än tämligen ringa betydelse.

Fram emot 1860-talet blev emellertid anläggningen vid Lenna föremål för större uppmärksamhet. Under året 1859 påbörjades byggandet av en helt ny masugn. Arbetet övervakades av jernkontorsdirektören E. Westman, som också svarat för konstruktionen. Verket fullbordades under loppet av 1862. Till byggnaden användes uteslutande slaggtegel. För att eliminera olägenheterna av den bristande vattentillgången övergick man till att driva en



Direktören vid Jernkontoret, E. Westman, konstruerade denna 1859—62 uppförda masugn, vilken låg på toppen av dåtida modernitet.

nyinstallerad blåsmaskin med ångkraft. Maskinen levererades av firman Lindahl & Runer i Gävle. För driften erfordrades två ångpannor, vardera om 35 hästkrafter.

Lennas nya ångmaskin markerade ett betydelsefullt steg på mekaniseringsens stråt. Den icke blott drev blästern. Därjämte uppfordrade den kolen till masugnen samt det vid arbetsprocessen erforderliga vattnet. Den 1862 installerade ångpannan eldades med masugns gas. Ätminstone till en början måste man emellertid hjälpa till med litet ved. En hel del ofullkomligheter i konstruktionen tillrättades under de första åren. Genom alla moderniseringar hade masugnen nu pressat ned kolåtgången per skp tackjärn till $7\frac{3}{4}$ tunnor kol. Därmed hade Lenna nått den ena av toppplatserna bland dannemoragruppens bruk (Skebos masugn vid Edsbro höll den andra) och därtill ansenligt höjt sin årsproduktion — till något över 3.000 skp.

BESSEMERVERKET

I förhållande till Vattholmas normalbehov av tackjärn blev denna anläggning överdimensionerad. Bruksledningens avsikt var emellertid tills vidare icke att låta den gamla vanliga tillverkningen expandera. Däremot planerade man, helt visst på Jernkontorets tillskyndan, att pröva på den tämligen nya bessemermetoden, uppfunnen av engelsmannen Bessemer år 1855 och ett par år senare gjord praktiskt användbar genom G. F. Göranssons försök vid Edskens masugn. Ännu i början på 1860-talet ansågs emellertid bessemermetoden icke helt förtroendeingivande men man visste, att dannemoramalm mineralogiskt gav särskilt goda förutsättningar för en tillämpning av det nya färskningsättet.

Från och med 1866 igångsattes försök med bessemerprocessen. För ändamålet kompletterades anläggningarna med en stålugn, konstruerad av L. E. Boman och avsedd för 30 centner tackjärn per beskickning. Vid konstruktionen hade man tillgodogjort sig tidigare erfarenheter och lennaugnen uppvisade fördenskull flera särdrag.

Verksamheten finansierades av ett särskilt konsortium, benämnt Bessemer-



Stämplat, användta på Lenna Bruks produkter. De tre vänstra begagnades för tackjärn, de tre högra för bessemerstål. Ur Stämpelbok för Jernverken i Sverige (1877).



Avtryck av stämplat, begagnade vid Lennas bessemerverk.

bolaget. Den första beskickningen gjordes 1866 9/4 med lennatackjärn. Sedermera kom österby-, strömsbergs- och söderforsbeskickningar upp på försöksprogrammet, likaså tackjärn av skilda hårdhetsgrader. Det första årets resultat bedömdes av Jernkontorets experter såsom ganska tillfredsställande och redovisades utförligt för ett stort forum av järnexperter. Årets omsättning på bessemerkontot blev 10.509 riksdaler. Att underskottet på rörelsen skulle bli betydande, var självklart. Tillsammans fick man fram 45,6 centner (knappt 2 ton) bessemerstål. Redan följande år ökades produktionen till mer än 1.000 centner (c:a 43 ton). Grosshandelsfirman M. N. Höglund i Stockholm — antagligen delägare i Bessemerbolaget — stod som ensam köpare av lennastålet. Av masugnspersonalen invecklades tio man i stålförsöken. Masmästare var nu C. A. Lindgren.

Under 1868 stod bessemerblåsningen stilla. Då försöken år 1869 återupptogs, svarade en ny masmästare, A. Stenmark, för rusthållet. Årsresultatet stannade vid knappa 400 centner, varav 218 rent stål. Fler än tidigare var nu på ett eller annat sätt sysselsatta vid bessemerverket, fjorton av de ordinarie bruksarbetarna, vartill säsongarbetskraft, 7 värmlänningar och en smålänning. Tydligt utvidgades verkets resurser, ty nu stegrades stålproduktionen hastigt. År 1870 nådde den 1.000 centner, 1871 drygt 4.000, år

1872 nära 11.000 (460 ton). Därmed kulminerade tillverkningen. 1873 gav samma resultat som året förut, men 1874 stannade produktionen vid något över 5.000 centner. Vid decenniets mitt hade man avvecklat rörelsen helt.

Knappt 10 år varade sålunda bessemerepoken vid Lenna. Bruk med större resurser tog vid. Dessutom introducerades i snabb takt nya och ännu bättre färskningsmetoder. Vattholmas resurser förslog ej till framgångsrik konkurrens med de stora banbrytarna.

ÅNGDRIFT OCH EXPANSION

Vid Vattholma stod dock tiden icke helt stilla. Bruket övergick från vallon- till lancashiresmide och införde 1874 ångdrift. Samma och påföljande år företogs ansevärliga utvidgningar, vilka gav bruket fyra lancashirehärdar (mot tidigare två), en vällugn (ingen), tre ånghamrar (två vattenhamrar). Före 1880 hade man anlagt både en fjärde och femte ånghammare.

Produktionen, som ännu under 70-talets senare hälft hållit sig vid blygsamma 500 ton, nådde en topp år 1881 med över 64.000 centner (2.635 ton), en annan topp mot årtiondet slut med så gott som 3.000 ton. Därefter sjönk emellertid siffrorna åter — vid 1890-talets mitt till under 2.000 ton. Omkring sekelskiftet nådde man åter över sistnämnda siffra.

Tackjärnsbehovet vid Vattholma ökade således synnerligen snabbt under 1870—80-talen. Därmed ställdes större anspråk på Lenna masugn. Bland annat tvingades bruksledningen ansevärligt vidga basen för kolförsörjningen. Redan under 1870-talet började man upphandla kol inom sundsvallsområdet. Köpekolen fraktades sjövägen till Harnäs och därifrån med järnväg till Lenna. Omkring 1880 fördelade sig koltillförseln med 4.500 läster från egna skogar, 2.500 från Norrland.

Järnvägsnätets snabba utbyggnad i Uppland under de bägge aktuella decennierna påverkade i viss grad bergshanteringens ekonomiska betingelser. Dannemoramalmerna började 1874 fraktas till delägarna per järnbana. Då Uppsala och Lenna på senhösten 1876 förenats av en ny järnvägslinje, som 1884 utsträcktes till Norrtälje, kunde masugnen till en del för både kol-, malm- och järntransporter frångå den långsammare och mera kostnadskrävande hästtransporten. Men järnvägsförbindelsen mellan Dannemora, Vattholma och Lenna var långt ifrån bekväm.

För att vinna ytterligare minskning av transportkostnaderna experimenterade Vattholma under andra halvåret 1880 med tackjärnsblåsning vid Österby. Man avtalade med därvarande bruksledning att taga sig an Vatt-

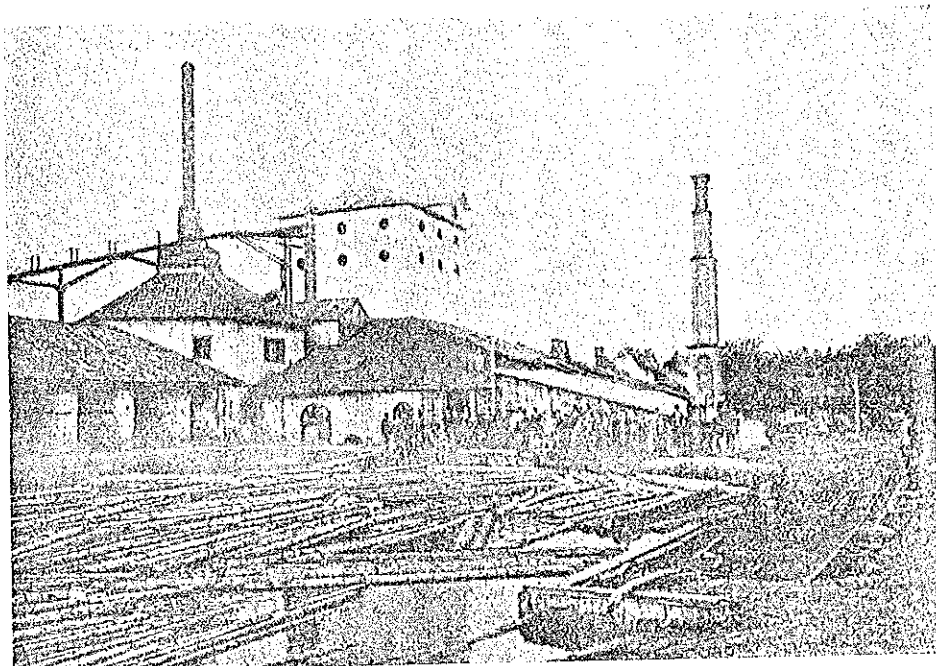


Bruksbebyggelsen vid Lenna, sådan den tedde sig enligt en karta 1869, kompletterad 1905—06, då grosshandlare A. Fischer begärde laga skifte på Marma, Harparbol och Löt. Masugnen återfinns mellan siffrorna 1211 och 1209. Vid siffran 1822 (i landsvägen till masugnsdammen) ligger ett par av den senare bruksgatans äldsta byggnader. Original i Kungl. Lantmäteristyrelsens arkiv.

holmas andel i årets malmfångst och förvandla den till tackjärn. Därvid utnyttjade man den överkapacitet, Österby Bruks nyinvigda masugn till en början visade sig ha. Mer än ett experiment blev det emellertid icke av österbyblåsningarna.

STÅNGJÄRNSEPOKEN AVLÖSES AV TRÄETS TIDSÅLDER

Vattholma Bruks sista år med stångjärnstillverkning blev 1904. Handels-
huset Ekman & Co i Göteborg, som då hade ensamrätten till företagets hela
försäljning av råstänger och stångjärn, fann konkurrensen från andra varu-

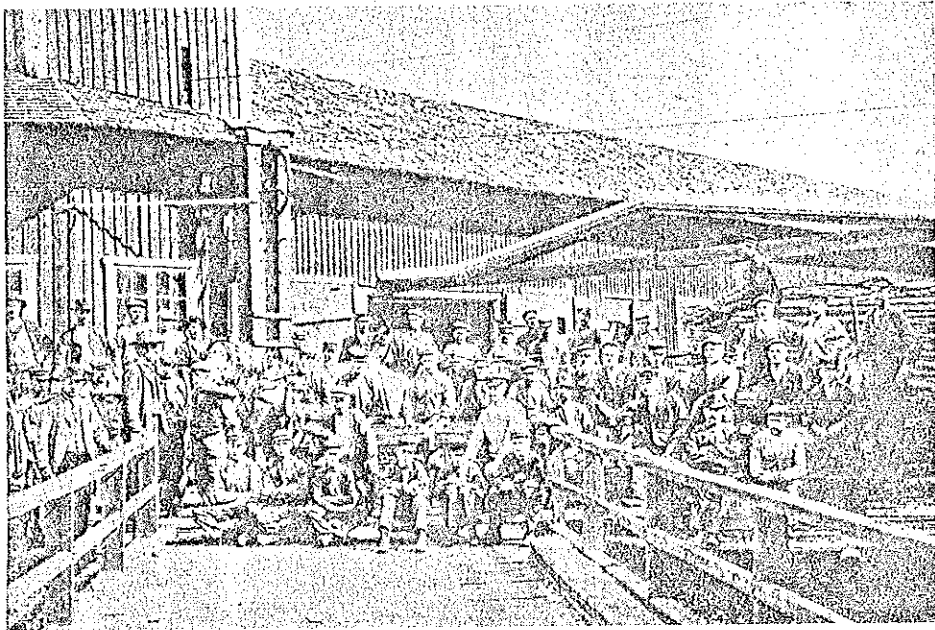


"Gamla sågen" och masugnen omkring 1920.

märken för hård och rekommenderade livligt inskränkningar i denna produktion. Driften lades också om och kom att inriktas på mekanisk verkstads- och gjuterirörelse med sådana tillverkningspecialiteter som brandredskap, bandsågar, spiraltrappor, pumpar m. m. Därjämte bibehölls och utvecklades den äldre sågverks- och snickerirörelsen. Något tackjärn behövde man alltså icke i fortsättningen. Därmed ändrades radikalt förutsättningarna för Lennas vidare verksamhet.

Att framtiden för Lenna, liksom för så många andra mindre järnbruk, låg i en övergång till trähantering, kan icke överraska. Till brukskomplexet hörde betydande skogsarealer. Vid Lenna säteri hade också i århundraden drivits en sågkvarn. Från den tog gårdens ägare och arrendatorer vad de behövde av bräder. Även då masugnen kom till, behölls sågen. Tillverknings- och omsättningssiffrorna under förra delen av 1800-talet — t. ex. 1822: tillverkning bräder 24 1/12 tolft, plank 1 1/2 tolft, omsättning 46:24 riksdaler — skvallrar om att anläggningen alltjämt blott var ett komplement till gårdshushållet. Då och då noterades i räkenskaperna, att sågen drevs med vår- och höstvattnet, d. v. s. under högvattenperioderna, då masugnens kraftbehov ändock var tryggt.

De första tecknen på en förändrad inställning till sågen dök upp 1853, då omsättningssiffrorna kraftigt höjdes — till 1550 riksdaler. Närmare be-



"Gamla hyuleriet" omkring 1920.

sedda visar räkenskaperna emellertid, att stegringen huvudsakligen framkallats av utgifter för ombyggnad av sågen. I fortsättningen ökade väl sågningen något, dock utan att man ännu däri kan skönja någon omläggning till drift för avsättning utanför bruksområdet.

Ett par år efter det bruksledningen börjat taga ångkraften till hjälp vid masugnen övergick denna år 1864, 15 år efter det att Tunadals såg i sundsvallstrakten visat vägen, till ångdrift också vid sågen. Därmed började denna framträda såsom en självständig produktionsenhet. Dess tillverkningsprogram ompände från den första tiden alla brädsortiment mellan 3-tumsplank och läkter. Omsättningssiffrorna varierade ganska starkt år från år men höll sig mellan 20.000 och 50.000 riksdaler (senare kronor). Under samma tid svarade masugnen för ungefärligen fyrdubbla tillverkningsvärden. Expansionen vid sågverket stimulerades helt visst av de under 1860—70-talen i allmänhet rådande goda konjunkturerna på trävarumarknaden, där den snabba svenska exportökningen var ett av de markantaste inslagen.

Under åren 1891—92 kompletterades sågverket vid Lenna med ett hyuleri. För ritningarna till anläggningen svarade en ingenjör Steinholtz. Från och med 1893 stegrades också försäljningsinkomsterna på trävaror till ungefärligen de dubbla, d. v. s. kom att pendla mellan 50.000 och 100.000 kronor. Huvuddelen av produkterna avsattes i Stockholm. Vägen för en om-

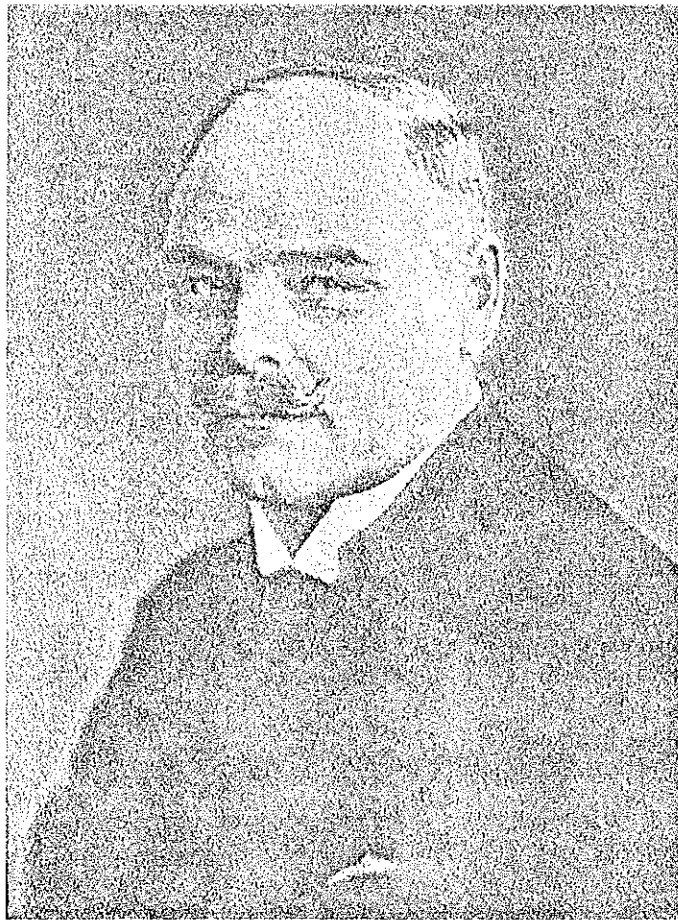


Grosshandlaren Anders Fischer, en av "dalatriumvirerna".

orientering av Lenna Bruks verksamhet var sålunda vid sekelskiftet väl breddad. Såg och hyvleri borde vid en nedläggning av masugnsdriften kunna expandera högst betydligt, om också vissa oroande marknadstecken började skönjas i öster — Ryssland med sina omätliga virkestillgångar började göra sig bredare på de viktigaste svenska exportmarknaderna. Innan vi närmare bekantar oss med ett nytt Lenna Bruk, är det dock skäl att rikta uppmärksamheten mot Stockholm och ett par där verkamma trävaruhandlare.

TRIUMVIRERNA FRÅN DALARNA

På senhösten 1901 inflyttade från Leksand en dalafamilj Fischer. Anders f. 1864, hans hustru Albertina, tre år yngre, samt två i Leksand födda döttrar installerade sig i en lägenhet vid Vasagatan 38. Till en början drev Fischer



Den andre av "triumvirerna" hette Erik Wiklund.

grosshandelsrörelse med tonvikt på träaffärer och kontor i anslutning till bostaden. Från år 1904 inriktades hans intresse även på maskinaffärer. AB Westeråsmaskiner överenskom med honom om ensamrätten till försäljning av fabriken produkter, lantbruksmaskiner, motorer, pumpar och ångpannor. Samarbetet lyckades över förväntan och rörelsen i Morgongåva måste utvidgas för att tillgodose den ökade efterfrågan, Fischers verksamhet skapat.

Några år efter Fischer drogs också en dalafamilj från en av Leksands grannförsamlingar, Äl, till huvudstaden. Trävaruhandlaren, bondsonen Erik Wiklund var jämgammal med Anders Fischer och barndomsvän till denne men hade gift sig tidigare, var änklings och medförde till Stockholm sina sex barn. Då han vid årsskiftet 1904—05 slog sig ned vid Hornsgatan 100, brydde han sig t. v. icke om att mantalsskriva sig i huvudstaden. Han behöll sin bostad i Äl och hade också där ett hushåll.



Disponent J. Olof Pettersson, den tredje av "triumvirerna", stod 1904—37 för den direkta ledningen av verksamheten vid Lenna.

Att herrar Wiklund och Fischer snabbt invecklades i gemensamma träffärer i Stockholm, kan ej överraska. Fischer tycks i kraft av större ekonomiska resurser ha spelat den ledande rollen. De första förbindelselinjerna mellan Fischer—Wiklund och den man, som kom att fullborda lennatriumviratet, Janis Olof Pettersson, spåras redan i leksandsbygden. Den blivande lennachefen föddes nämligen liksom Wiklund i Ål — år 1863 — och fungerade, då Fischer och Wiklund slog sina påsar ihop i Stockholm, såsom disponent vid Långbro gård och såg vid Mölnbo i Sörmland. Någon teoretisk utbildning hade han ej. I ungdomen konditionerade han i en lanthandel. Tidigt intresserade han sig för virkesaffärer och drev under tiden på Långbro gemensamma sådana med Wiklund och Fischer.

De tre dalkarlarna hade slagit sig på virkesaffärer i en tid, då inga nämnvärda hinder mötte den, som ville köpa en gård, att snabbt avverka dess skog och åter sälja den. Även sedan 1906 års skogslag satt stopp för sådan verksamhet i Dalarna och Norrland, stod fältet ännu i två decennier fritt i de sydligaste landsändarna. Av detta förstod triumvirerna att draga nytta.

Trävarukonjunkturerna kännetecknades under 1900-talets första decennium av en viss kulmination men år 1903 förnams ett starkt uppsving, vilket höll i sig ännu i något år. Först 1907 inträffade en markant nedgång. Den sträckte sina verkningar ut över storstrejksåret 1909. Därefter vände konjunkturkurvan åter uppåt. I denna konjunkturrytm insatte Fischer, Wiklund och Pettersson sina första större aktioner.

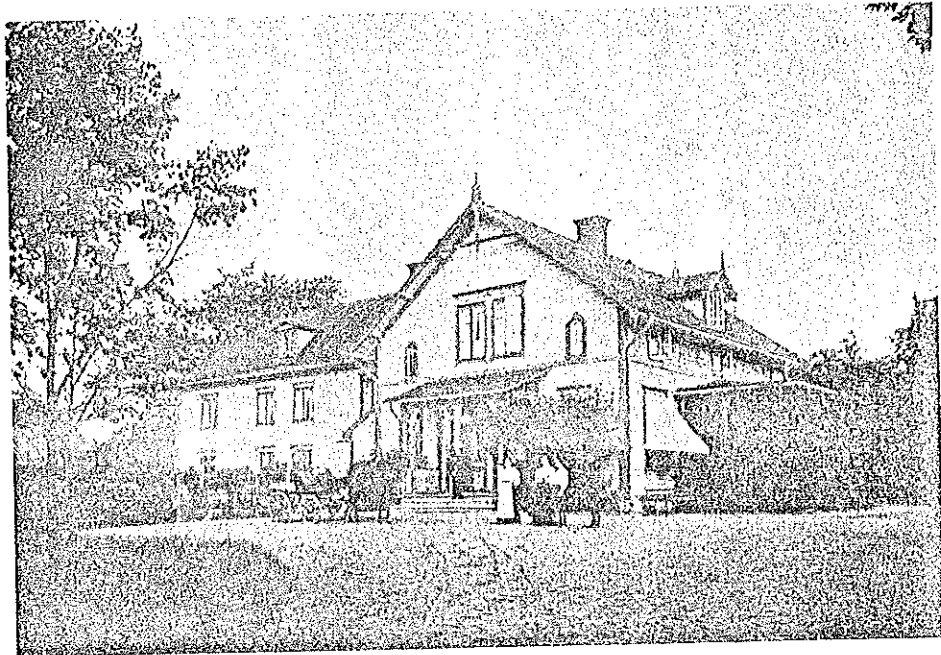
LENNA BLIR SJÄLVSTÄNDIGT

Från vilket håll initiativet till lennakomplexets avskiljande från Salsta—Vattholma utgätt, är icke bekant. Otänkbart är icke, att Fischer haft affärer med Lennas moderföretag. Ledande män vid detta var 1904 riksmarskalken Fredrik von Essen, herre till bl. a. Salsta och Kavlås samt verkställande direktör i familjebolaget Vattholma AB. Disponenten där, Charlemil Lewander, residerade vid Lenna, som sysselsatte omkring 75 personer, varibland 25 brukskarlar, 14 skogsarbetare, 8 skogvaktare, en ingenjör och en bokhållare.

Förhandlingar förda mellan dalatriumvirerna och Vattholma Bruk ledde på hösten 1904 till köpeavtal. För 855.000 kr. övergick icke blott industrierna och herrgården vid Lenna utan även en rad gårdar med betydande jordbruk och skogar, i några fall också kulturhistoriskt värdefulla herrgårdsbyggnader, till köparna. Av dessa tillsköt de tre intressenterna personligen i det närmaste $\frac{1}{4}$ milj. kr., Fischer mest, Pettersson minst. Återstoden samt erforderligt rörelsekapital upplånades i en rad kreditinstitut.

Under den första tiden tycks Pettersson och Wiklund ha delat arbetsuppgifterna i ledningen av industrien vid Lenna, medan Fischer från sitt kontor i Stockholm skötte affärerna. Första verksamhetsåret blev högst lyckosamt och gav ett försäljningsvärde enbart för trävaror om dryga 322.000 kr., ungefärligen sexdubbelt mot vad såg, snickeri och hyvleri givit under masugnstidens senare år. Under de följande åren blev resultaten dock ej fullt så lysande men långt ifrån dåliga.

Så småningom övertog Pettersson ensam chefskapet i Lenna, medan Wiklund tog ansvaret för det stockholmskontor, som etablerades. Hela årsom-



Disponentbostaden och brukskontoret omkring 1907.

sättningen inom brukets trävarusektor steg till något över miljonen kr. Bland rörelsegrenarna vid sidan om träförädlingen må nämnas lantbruk, ved- och kolaffärer, spannmålshandel, fastighetsaffärer, flera av dem bedrivna redan under den gamla regimens tid.

KONCERNBILDNING

Initialframgångarna gav lennakonsortiet blodad tand. Redan 1907 tog man, trots de mindre lovande marknadsutsikterna, nästa steg framåt. Förvärvet av Barkens Sågverks AB vid Vad i Dalarna sagda år kom att spela en betydelsefull roll i triumvirernas fortsatta affärsverksamhet. I styrelsen placerades förutom lennakonsortiet en fjärde man, G. Andersson. Pettersson utsågs till verkställande direktör och upprätthöll under ett antal år dubbelbefattningen vid Lenna och Barken. I Stockholm utvidgade Fischer rörelsen, flyttade till ny bostad vid Barnhusgatan 22 och köpte en upplagsplats, Eriksberg vid Värtahamnen, samt tomt i kvarteret Ingemar.

Följande år förvärvade Fischer och Wiklund majoritetsintresset i AB Westeråsmaskiner. Som verkställande direktör tillträdde en av medhjälparna på Fischers stockholmskontor, Mats Jakobsson.

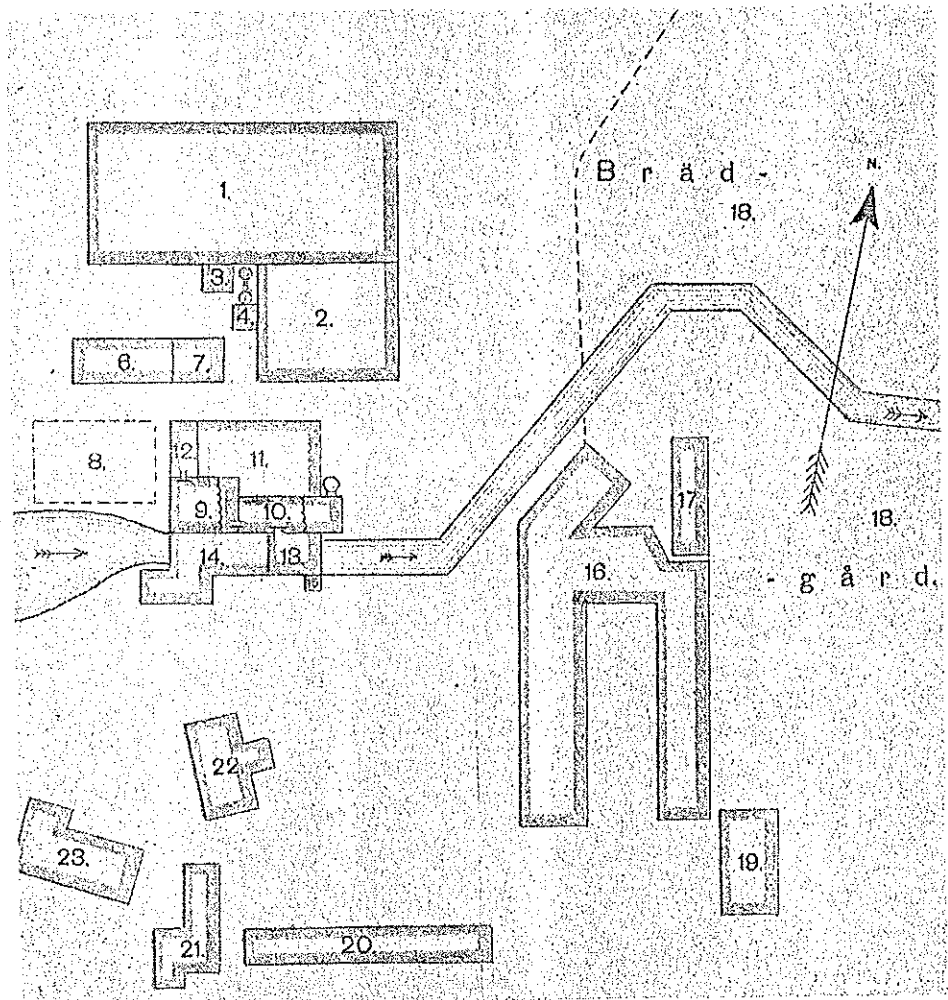
Lenna Bruk avsatte alljämt huvuddelen av sina trävaror i Stockholm eller via huvudstaden på de utländska marknaderna. För att bättre bevaka den rent lokala marknaden etablerade sig bolaget år 1910 i Uppsala, där man inköpte och utvidgade en redan befintlig brädgård. Efter säljarens, August Liljedahl, gård i Västmanland erhöll anläggningen namnet Hallsjö brädgård, vilket den ännu bär. Kort därpå öppnade Fischer en Lenna brädgård i Stockholm i kvarteret Poppeln nr 1. Därjämte inköpte han ännu ett par tomter (i kv. Ingenjören och Korsnäbb).

Ännu ett industriförvärv gjordes av lennakonsortiet. År 1911 övertogs Insjöns såg, en liten anläggning grundad året förut av två bröder Andersson i triumvirernas egen hembygd, Äl. Företaget sattes nu på aktier, döptes till Insjöns Sågverks AB och utvidgades kraftigt. Jämte två utomstående personer, bland dem en av bröderna Andersson, bildade Fischer, Wiklund och Pettersson den första styrelsen.

AKTIEBOLAG BILDAS. RENÄSSANS FÖR JÄRNHANTERINGEN?

På hösten 1912 ansåg lennakonsortiet tiden mogen att omvandla den gemensamt drivna och alltmer förgrenade lennarörelsen till aktiebolag. Ökade rustningar i Europa och samröret med Westeråsmaskiner syntes också skapa gynnsamma betingelser för att återuppliva en järnhantering i någon form. En 22/10 utfärdad inbjudan till aktieteckning avslöjade triumvirernas planer på att vid Lenna inrätta en mekanisk verkstad. Konstituerande bolagsstämma hölls i Stockholm 15/11, antagligen på Fischers kontor. Antalet tecknade aktier uppgick till 1.200 à 1.000 kr men likvid erlades efter 110 % kurs. Av de överbetalda 120.000 kr. bildades en reservfond. På bolaget överläts all den affärs- och industrirörelse, konsortiet drevit i Stockholms och Uppsala län samt i huvudstaden. Aktierna fördelade sig med 400 på envar av de tre delägarna — med ett litet undantag: Wiklund lät sina söner, korrespondenten Per Edmund och prokuristen Teodor, taga hand om var sin aktie.

Bolagets styrelse skulle ha sitt säte i Stockholm och lennakontoret där etablerades nu, om icke förr, vid Birger Jarlsgatan 27. Fischer skaffade för sin privata grosshandelsrörelse kontor vid Vasagatan 48. Wiklund, som en kort tid (1907) bott på Birger Jarlsgatan 31, residerade nu vid Drottninggatan 85. Pettersson bodde i Lenna. Fischer byggde för egen räkning en magnifik bostad vid Villagatan 7. Hittills hade rörelsen sålunda gått veder-



Detalj ur skiss över bruksanläggningarna omkring 1915.

- | | |
|--|-----------------------------------|
| 1. Gjuteri, senare snickerifabrik. | 13—14. Såg med torkrum. |
| 2. Aduceringsverk. | 16—17. Hyvleri med lagerhus. |
| 3—4. Ugnar till aduceringsverket. | 19. Vedbod. |
| 6—7. Magasin. | 20. Ladugård, mangelgård, garage. |
| 8. Lager. | 21. Vagnslider. |
| 9. Maskinrum. | 22. Stall. |
| 10. Panncentral. | 23. Disponentbostad och kontor. |
| 11—12. Masugnen, efter 1904 använd som spårnrum. | |

börande mer än väl i händer. Bakslag och misräkningar låg emellertid på lur. Försöket inom järnbranschen blev den närmaste stötestenen.

Redan till bolagets tredje styrelsesammanträde, 1913 28/5, förelåg en av disponent Pettersson utarbetad plan för anläggning av ett modernt aduce-

ringsverk vid Lenna. Kostnaderna beräknades till 90.000 kr. Masugnen och den gamla rostugnen skulle rivras och ge byggnadsmaterial. Programmet godkändes. För att tillgodose det ökade kraftbehovet inköpte Pettersson en 250 hästkrafters ångmaskin från Stockholms elektricitetsverk. Den beräknades kunna försörja också såg, hyvleri och kvarn med elkraft. Vidare anskaffades en ångpanna och installerades en turbin för tillvaratagande av vattenkraften vid hyttedammen. Samtidigt försågs en del av brukets bostäder med el-ljus.

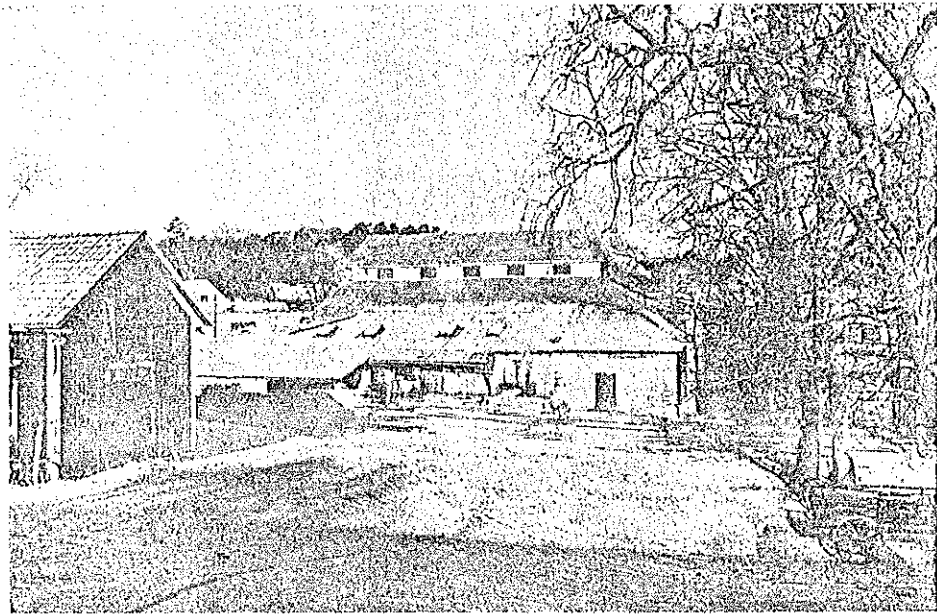
På våren 1914 stod aduceringsverket klart att tagas i bruk. Såsom chef för den nya avdelningen fungerade ingenjören Albin Blomqvist. Även en gjutmästare och en smältare hade engagerats. Ett år senare hade Pettersson med Westeråsmaskinens ledning avtalat om leverans av hela dess behov av aduceringsgods till och med 1917. Uppgårelsen bekräftades vid ett styrelsesammanträde på Fischers stockholmskontor. Givetvis hade gjuteriet också andra kunder än Westeråsmaskiner.

Driftsresultaten vid aduceringsverket blev emellertid högst otillfredsställande, ekonomiskt lika väl som tekniskt. Från Morgongåfva klagades ofta över underhaltigt gods. På nyåret 1916 samlades hela bolagsstyrelsen, d. v. s. triumvirerna, jämte tillkallad expert, ingenjören G. A. Blume, till Lenna för inspektion. Under tre hela dagar granskades driften och Blume gav en rad anvisningar, vilka emellertid trots upprepade påstötningar nonchalerades. Blomqvist avskedades och ersattes med ingenjören E. Westin från Norrahammar. Redan följande år utvidgades gjuteriet genom installation av en tredje ugn.

Någon luft under vingarna vann trots allt icke rörelsen. Först under femte verksamhetsåret, 1918, redovisades efter fyra förlustår över huvud taget någon vinst — 6.400 kr. Då kontraktet med Westin med utgången av 1919 utlöpte, nedlades också driften. Affären hade kostat bolaget nära 120.000 kr. I aduceringsavdelningen inrättades i stället en snickeriavdelning, ledd av en fabrikkör Andersson i Almunge. I betydligt högre grad än gjuteriet hade denna nya avdelning framtiden för sig.

VIRKESAFFÄRER

På träförädlingsidan gick rörelsen under krigsåren betydligt bättre. Snabba fastighetsköp, omedelbara avverkningar och därpå avyttring av fastigheterna var alltjämt triumvirernas lösen, till dess att 1925 års lag förbjöd bolag att lägga sig till med annat än bolagsskogar och satte stopp för fort-



Sågen och snickerifabriken sedda från stallbacken. Foto omkring 1930.

satt "baggböleri". För att göra affärerna ännu lönsammare hände det före 1925, att man lät Pettersson i eget namn genomföra transaktionerna, varigenom lagfartskostnaderna minskade. Balansräkningarnas omslutning sköt också raskt i höjden. De kulminerade verksamhetsåret 1917 med över 5 milj. kr. De redovisade vinsterna hade redan året förut nått sin topp med 338.000 kr. Genom nyemission och överföring av vinstmedel höjdes aktiekapitalet 1917 till 2,1 milj. kr. Triumvirerna fördelade broderligt också de nya aktierna. Fischer demonstrerade sin fägnad över det sätt, på vilket herrar Wiklund och Pettersson skött bolagets angelägenheter, genom att sommaren 1916 föreslå dem till gratifikation om 20.000 kr. vardera. Mot en så behjärtad framställning kunde styrelsen givetvis ingenting ha att invända.

Krigskonjunkturen tog emellertid ett brått slut. Verksamhetsåret 1921 gick med en rätt betydande förlust. Från föregående år överbalanserade vinstmedel neutraliserade emellertid verkningarna av bakslaget. Deflationen i förening med minskad efterfrågan på trävaror var den egentliga orsaken till nedgången. Den totala svenska trävaruproduktionen sjönk från c:a 6 milj. m³ år 1920 till c:a 3 1/4 året därpå. En så låg siffra hade icke noterats på åtminstone 40 år. Återhämtningen blev dock denna gång ganska snabb. 1910-talets goda konjunktur kom dock aldrig helt tillbaka. Balansräk-

ningarnas årsomslutning nådde numera aldrig upp i 5 milj. kr., höll sig vanligen något över 4, och vinsterna pendlade fram till Fischers död 1926 25/1 mellan 112.000 och 157.000 kr.

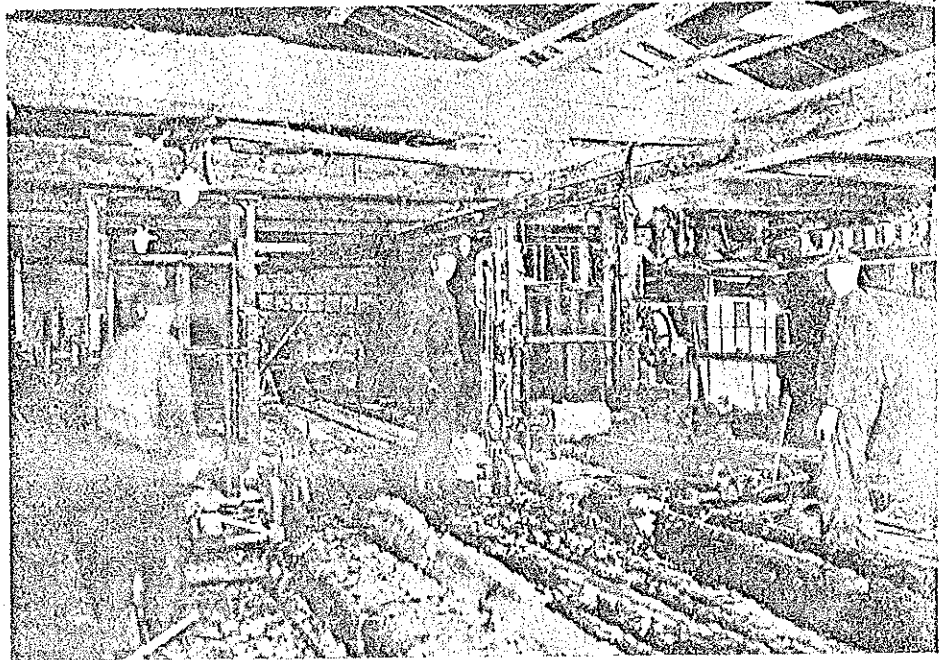
SESAMHUS

Under Anders Fischers sista levnadsår togs vid Lenna ett initiativ av stor framtida betydelse. Man började experimentera med monteringsfärdiga trähus. Särskilt intresse ägnade man en uppfinning gjord av ingenjören Axel Blomgren och patenterad under namnet Sesamhus. Väggarna isolerades med torkat sjögräs. Syftet med den nya verksamhetsgrenen var att vinna avsättning för mera svårplacerade sortiment inom sågverksindustrien. Någon produktion kom dock icke igång under Fischers livstid.

Anders Fischer, vilken alltifrån tiden för Lennas bolagsbildning fungerat såsom dess styrelseordförande, efterlämnade en nettobehållning om drygt 600.000 kr. Bruttot var emellertid vida större, 4,6 milj. kr. För de bolag, i vilka han var en av huvudintressenterna, d. v. s. främst Lenna, Insjön, Barken och Westeråsmaskiner, hade han tecknat borgensförbindelser på mer än 5 1/2 milj. kr., varav på Lennas del föll 260.000 kr. I sitt testamente föreskrev han att åtagandena gentemot de företag, han, Wiklund och Pettersson gemensamt drivit, även skulle vara förpliktande för hans arvtagare. Att Wiklund tillhörde boutredarna var ganska självfallet. Talesman i lennastyrelsen för sterbhuset blev civilingenjören Eric Bolinder, gift med Anders Fischers äldsta dotter.

Trots att produktionsvolymen ökade och exporten utvecklades tillfredsställande, kännetecknades senare hälften av 1920-talet av svag räntabilitet för sågverksindustrien. Den internationella prisnivån var klart ogynnsam. Sågverk utan egna betydande skogstillgångar redovisade förluster under en rad av år. För Lennas vidkommande uppstod visserligen inga sådana men överskottet på rörelsen tecknade en utförslöpande kurva från 1926 till 1928. Hallsjö brädgård vållade även vissa bekymmer. Framför allt gällde dessa betalningen av beviljade krediter. Vid ett styrelsesammanträde kort före julen 1926 beslöts förordnande för akademifogden John Ericson i Uppsala, J. O. Petterssons måg, att pröva den fortsatta kreditgivningen. Ett år senare var man inne på tanken att avveckla rörelserna såväl i Uppsala som i Stockholm. Den kom dock aldrig till realiserande.

Mot denna bakgrund bör för herrar Wiklund och Pettersson resultaten av experimenten med monteringsfärdiga trähus ha blivit en källa till till-

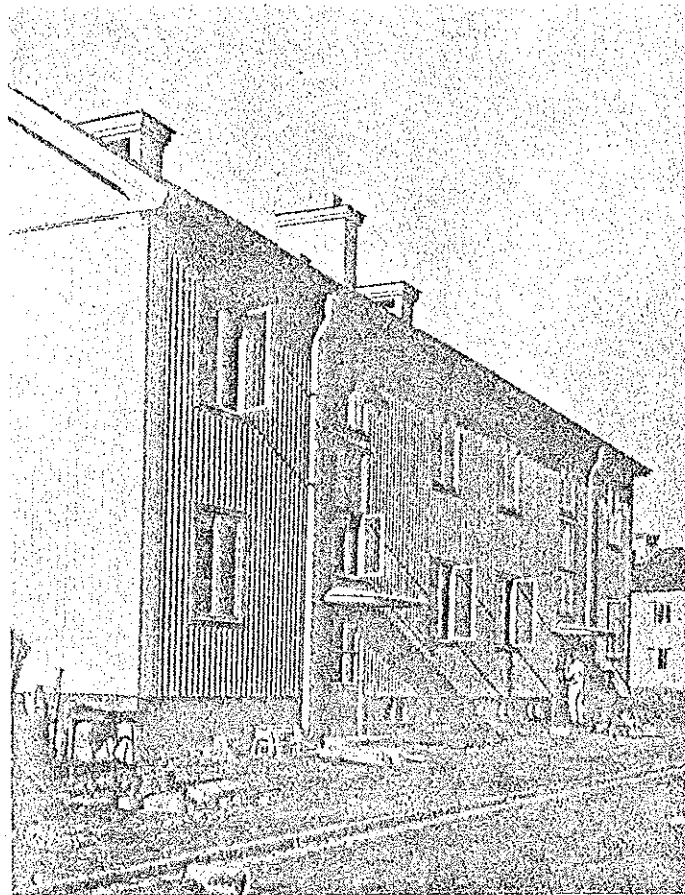


Interiör från sågen omkring 1930.

fredsställelse. En första beställning kom 1926 10/9 och gällde ingenting mindre än en trädgårdsmästarebostad vid drottning Victorias Solliden. Affären förmedlades av grosshandlaren A. V. Holm, vilken drev trävaruaffärer via ett aktiebolag under sin ägares namn. År 1927 skapade A. V. Holm AB ett dotterföretag och gav det namnet AB Svenska Trähus.

AB SVENSKA TRÄHUS

Efter någon tid erhöll Lenna Bruk genom detta nya bolags förmedling en betydande order på Sesamhus till Stockholms stad för bebyggelse vid Åkeshov och Enskede — icke mindre än 200 st., en affär om c:a $\frac{3}{4}$ milj. kr. Därmed uppstod tanken att anknyta Svenska Trähus till Lennakoncernen, som med sina tre sågverk (Lenna, Barken och Insjön) ägde förutsättningar för en storproduktion av monteringshus. Förhandlingar upptogs mellan Erik Wiklund och Holm. De ledde till överenskommelse på nyåret 1930. Det gamla företaget skulle enligt det mellan Wiklund och Holm 1930 8/1 tecknade kontraktet avvecklas och ett nytt aktiebolag med samma namn, AB Svenska Trähus, bildas. Dess aktiekapital bestämdes till 5.000 kr. och Lenna Bruks styrelse beslutade 13/1, sedan Wiklund och Pettersson 10/1 ut-



Under 1930- och 40-talen var Lenna främst inriktat på tillverkning av monteringsbara trähus. Bilderna här och på de bägge följande sidorna visar radhus (i Uppsala) levererat omkring 1928, sportstuga omkring 1935 samt villa omkring 1940.

färdat en stiftelseurkund, inbjuda Insjöns Sågverks AB att teckna halva beloppet. Åt Pettersson uppdrogs att på lämpligaste sätt finansiera det nya försäljningsföretaget, som från begynnelsen fick sig upplåtet Lenna Bruks kontor vid Birger Jarlsgatan 27 i Stockholm. I försäljningsbolagets styrelse satt givetvis både Wiklund och Pettersson med den förre som verkställande direktör.

Trähusrörelsen utvecklade sig trots depressionen i 30-talets början tillfredsställande och produktionen av monteringshus överträffade snart nog värdemässigt alla andra brukets verksamhetsgrenar. Stockholms stad kom med nya stororder, 1930 hela 600 stugor till Enskede och Södra Ängby. Tillverkningskapaciteten vid Lenna steg redan detta år till 4 småstugor per dygn.

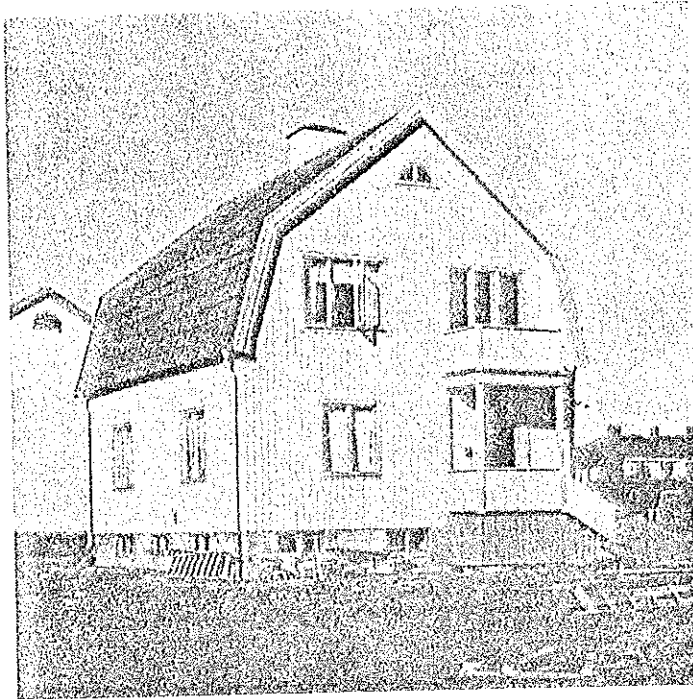


Även andra städer än Stockholm kom med beställningar. Arbetsprogrammet blev också mer differentierat — sportstugor, radhus m. m. skapades.

Om alltså brukets viktigaste driftsenhet ingav tillförsikt, vållade Hallsjö brädgård på nytt bekymmer, särskilt markanta under 1933, då en konflikt inom byggnadsbranschen skapade svårigheter för en rad byggmästare, kunder till företaget. Åtgärder vidtogs för en mer energisk indrivning av utestående fordringar. Å andra sidan stödde bolaget genom borgensförbindelser vissa byggnadsfirmor. År 1933 avled uppsalakontorets chef, disponent Sven Ringström. Hans efterträdare blev disponenten Gabriel Schenström, som ej behövde vara med om några kriser av den svårighetsgrad, som hårt frestat på företrädarna. Brädgårdsrörelsen utvecklades tvärtom i gynnsam riktning.

Under 1935 inträffade en betydelsefull förändring inom bolagsledningen. Disponenten Bolinder överlät det fischerska sterbhusets aktier i Lenna Bruks AB till Teodor Wiklund, varigenom wiklundarna kom att bli ägare till $\frac{2}{3}$ av Lenna. Wiklund junior ägnade sig t. v. främst åt ledningen av Insjöns sågverk. Vid denna tid hade antalet anställda vid Lenna stigit till ungefär 130 man, varav c:a 70 i snickerifabriken.

Samarbetskretsen kring Svenska Trähus vidgades under årens lopp. Med



något års mellanrum anslöt sig Barkens sågverk (1936) och AB Dalasågen (1937), bägge ägda av Pettersson och Wiklund senior. Kapacitetsökningen blev särskilt välkommen, sedan Lenna 1937 12/4 härjats av eldsvåda. Den utbröt kl. 1/2 6 om morgonen och började i snickeriets södra del. Eldsorsaken kunde aldrig fastställas. Av anläggningarna skonades endast såg och maskinhus. Totalförlusterna skattades till bortåt 400.000 kr. Bland det förstörda märktes mängder av delar till Sesamhus. Fabriken var just i färd med tillverkning av ett parti om 400 småstugor till Stockholms stad och 80 till Uppsala och måste räkna med svårigheter att effektuera dessa beställningar. Ritningar för fabriken återuppbyggnad beställdes från ingenjören Anders Diös i Uppsala.

Med utgången av året 1937 avslutades epoken Pettersson vid Lenna Bruk. Då återuppbyggnadsarbetet efter branden nalkades sin fullbordan på senhösten 1937, anmälde J. Olof Pettersson hos styrelsen sin önskan att få draga sig tillbaka. Han hade nått den respektabla åldern av 74 år. Därtill kom, att konjunkturen inom trävarumarknaden tedde sig ganska ogynn- sam med höga virkespriser, men tämligen osäkra avsättningsförhållanden. På trähussidan stod man också inför en ny epok. Sedan ett antal utanför



Brukskatan på 1950-talet.

Lennakoncernen stående sågverk anmält intresse för anslutning till AB Svenska Trähus, tecknades 1937 6/11 ett tioårsavtal, som skulle träda i kraft 1938 1/1. Totala antalet intressenter steg nu till sju. Nykomlingar var Gullringens Träförädling, Korsnäs AB samt Skagersvik AB. Den årliga totala försäljningssumman fördelades parterna emellan så, att Lennagruppen fick 52 % och de tre nykomlingarna 48. På själva Lenna Bruks anpart föll 10 %.

Då detta avtal fördes i hamn, hade Erik Wiklund redan dragit sig tillbaka från ledningen av Svenska Trähus. Den omhänderhades sedan 1935 av sonen Teodor. Under 1940-talets lopp anslöt sig ännu en rad — nog räknat fyra — sågverk till den stora försäljningsorganisationen.

ANDRA GENERATIONEN TAR VID

De petterssonska lennaintressena övertogs nu till större delen av mågen akademifogden John Ericson. Efter svärfaderns frånfalle 1940 19/3 företrädde han hela dennes aktieinnehav. Erik Wiklund, som 1939 flyttat till-



Akademifogden John Ericson, svärson till J. O. Pettersson och 1943—48 ägare av Lenna Bruk.

baka till sin hembygd i Dalarna och där avled 1943, hade såsom verkställande direktör vid Lenna Bruks AB efterträtts av sonen Teodor, vilken emellertid på våren 1943 insjuknade så svårt, att han blev urståndsatt att utöva sina befogenheter. Han tillfrisknade aldrig och direktören K. I. Hising, bolagets revisor, förordnades först såsom vikarie, och sedan, vid styrelsesammanträde 1943 31/8 efter Teodor Wiklunds död, till verkställande direktör. I samband med arvskiftena efter wiklundarna förvärvade akademifogden Ericson kring årsskiftet 1943—44 samtliga deras aktier och stod här efter såsom ensam ägare till Lenna Bruks AB. Därmed drog sig Hising tillbaka och Ericson blev på en gång ordförande och verkställande direktör.

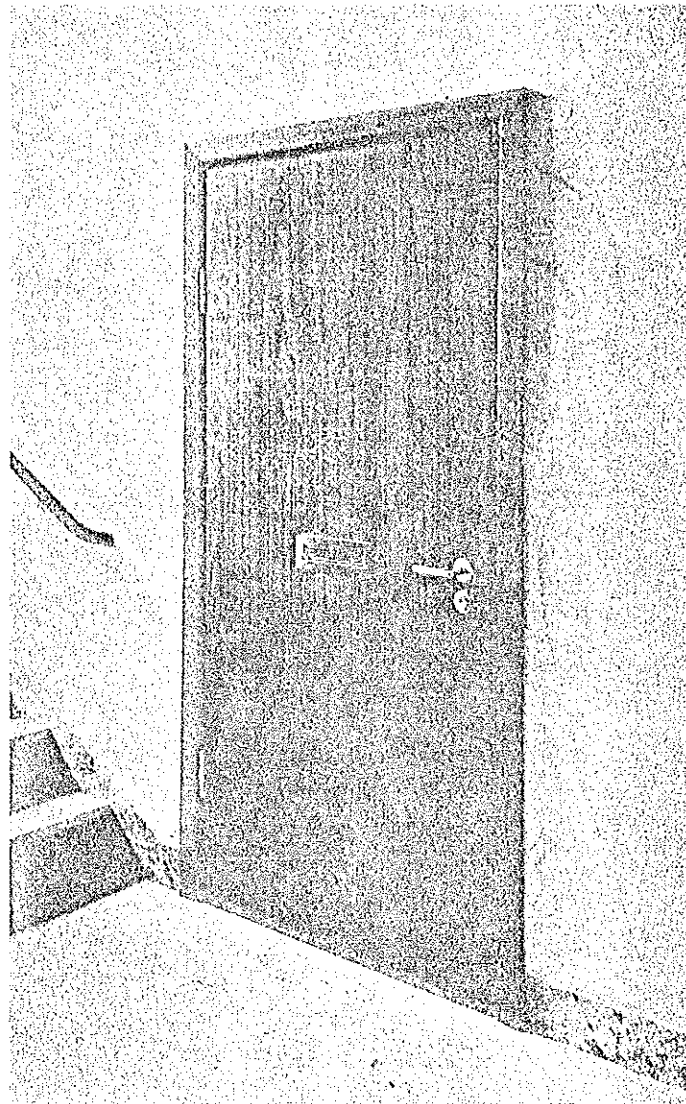
Driftsledningen vid lenna- och uppsalaanläggningarna omhänderhades under de närmaste åren efter Petterssons pensionering av jägmästaren Carl Hugo Hallgren (1938—40). Dennes kortvariga regim blev icke i allo lyckosam. 1940 15/2 efterträddes han såsom disponent av skogsförvaltaren Hilmer Andersson, vilken inträdde i J. O. Petterssons gamla funktioner, ehuru med en betydligt mindre auktoritet än denne, som dels varit med från den nya lennaerans begynnelse, dels stötts av ett betydande aktieinnehav. Styrelsens protokoll speglar väl förändringen. Från att ha varit magra till ytterlighet blir de nu rikt givande källor till kunskap om verksamheten vid bruket. Andersson bytte så småningom namn och kallade sig i fortsättningen Annerman. Vid John Ericsons frånfälle 1948 20/2 utnämndes han till verkställande direktör.

DÖRRAR OCH HUS

Driftsingenjören K. V. Törnqvist vid Lenna hade omkring 1940 experimenterat fram en ny lätt fyllning till dörrar, vilka ingick såsom en betydande detalj i tillverkningen av monteringsfärdiga trähus. Patent uttogs och erfarenheten visade, att den nya tillverkningen gjorde det möjligt att framställa släta dörrar av liten tyngd och utan benägenhet att slå sig. Given blev snabbt populär och en betydande marknad både inom och utom ramen för Svenska Trähus' försäljningsområde väntade. Efter en utredning av Hising på hösten 1943 beslöt styrelsen anslå medel för utbyggnad av dörravdelningen. I anslutning till genomförandet av denna erfordrades en viss utökning av personalen, främst vid snickeriet. Totalt beräknade man kunna sysselsätta c:a 160 man, d. v. s. 30 fler än tidigare. Egna hem uppfördes för att tillgodose det ökade behovet av bostäder inom bruksområdet.

I samband med utbyggnaden övergick man på dörravdelningen till löpande bandets princip. Det visade sig ganska snart, att en avsevärd kapacitetsökning kunde vinnas, därest man införde en snabbare limningsmetod än den dittills använda. Med den drog det 14 dagar att helt torka limmet i dörrarna. Platsledningen bemyndigades i slutet av april 1944 anskaffa en varmpress, varigenom tillverkningskapaciteten kunde höjas till 200 dörrar per dag, betydligt mer än marknaden då tog emot. Man väntade sig emellertid, att vid stormaktskrigets slut kunna få igång en mer betydande export. Bäst alltså att stå rustad för en snabb expansion.

De sista åren före krigsutbrottet hade givit bolaget nya omsättningsrekord. Toppen nåddes verksamhetsåret 1939 med 7 milj. Nettovinsten höll sig dock



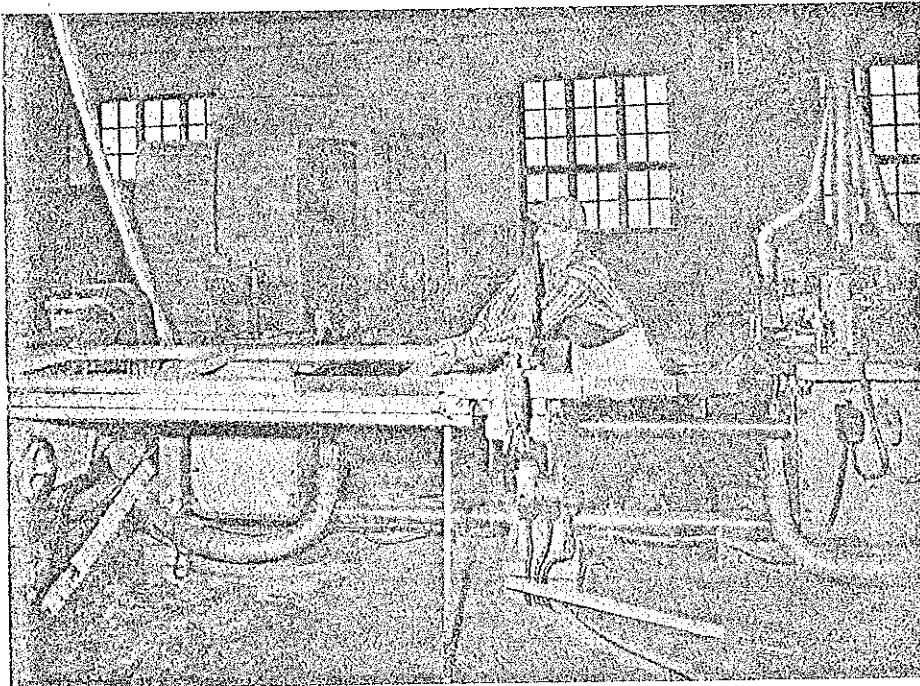
Mellan 1940 och 1957 var dörrtillverkning en av Lennas specialiteter. Här och på följande sida ses några olika typer.

ganska måttlig. 1939 stannade den vid 167.000. Ett ganska betydande upp-
rustningsarbete på bostäder, samhälle, arrendegårdar och industrianlägg-
ningar pågick vid bruket och påverkade givetvis årsresultaten.

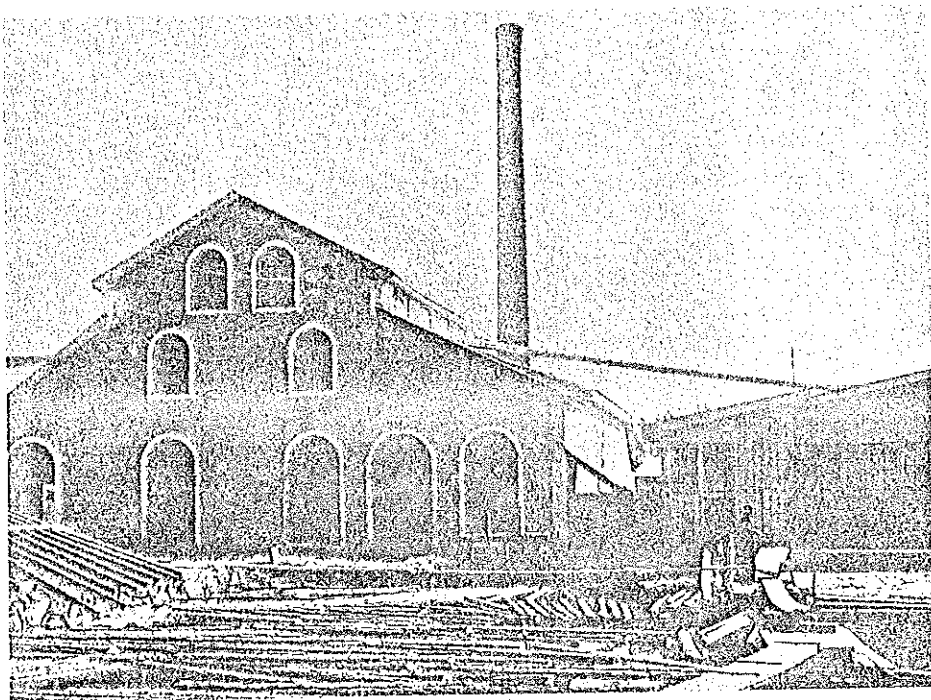
Under de första krigsåren förblev konjunkturen ganska god. Monterings-
färdiga hus fick god åtgång. I Sverige köpte försvarsledningen stora mängder
baracker för de i hast upprustade försvarszonerna, i Norge och annorstädes
behövde tyska krigsmakten snabbt provisoriska kaserner och andra utrym-



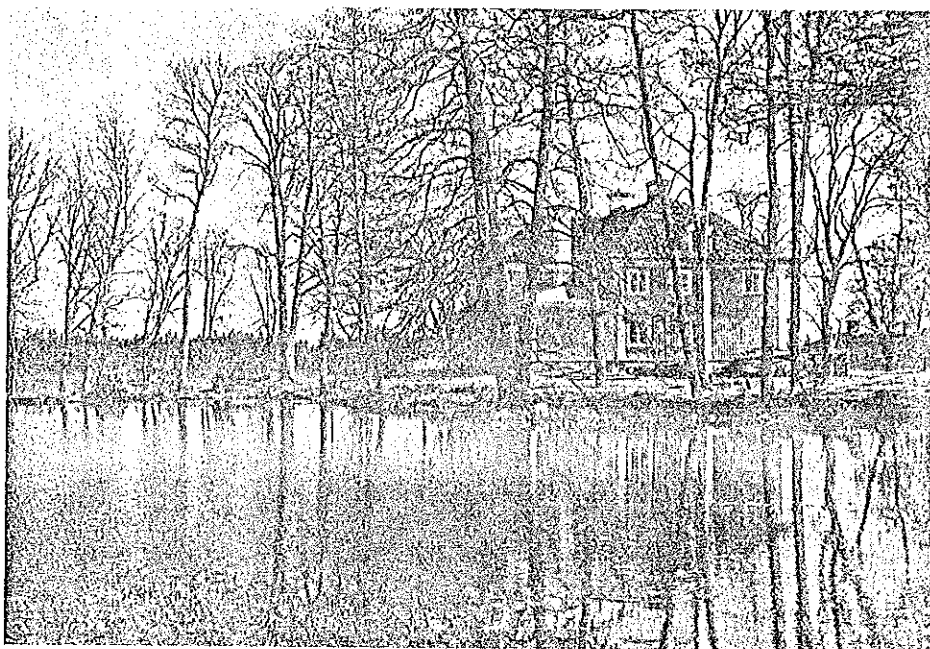
men. Stora leveranser gick alltså till militära ändamål. Trots att bolagets årsomsättning sjönk, steg nettovinsterna och nådde en topp år 1941 med 243.000 kr. Sista krigsåret, 1945, hade omsättningssiffran sjunkit till 4,5 milj. kr. Det året nedlades den till åren äldsta av brukets rörelsegrenar, kvarndriften. Sedan länge hade den gått med underskott. Kvarnrörelsen hade bedrivits av Lenna säteri i åtskilliga århundraden redan före brukets tillkomst.



Interiör från dörfabriken 1956.



Byggnaden t. v. är kraftstationen i vilken 1904 installerades ny ångmaskin och generator, alljämt i bruk. T. h. "Nya sågen". Foto omkring 1940.



Lenna säteri hölls i regel utarrenderat. Den vackra mångårdsbyggnaden invid en kvärndamm, belägen någon km. från bruket, torde ha uppförts under första hälften av 1700-talet, ehuru fasaden undergått senare moderniseringar.

NY EPOK

Efter akademifogde Ericsons frånfälle uppsplittrades aktieinnehavet ånyo på ett antal sterbhusdelägare. Från dessa förvärvade Holmens Bruk år 1951 samtliga aktier. Vid den tidpunkten hade disponent Annerman pensionerats och 1949 1/5 till efterträdare såsom verkställande direktör fått f. sågverksförvaltaren vid Skutskär, H. Wallgren. Det senaste avtalet mellan Lenna Bruk och Svenska Trähus löpte från 1948 till utgången av 1952. Vid regimskiftet uppsades detta. Därmed vändes ett nytt blad i det 200-åriga brukets historia. Efter en 47-årig självständighetsperiod blev det åter dotterföretag till ett äldre och större bruk, ehuru med helt andra målsättningar än det tidigare moderbolaget, och avsevärt större resurser.

Om Lenna Bruk och säteri vore ännu mycket att tillägga. Ett rikt arkivmaterial står till förfogande i Vattholma, Salsta och Kavlös, väl värt ett närmare studium. Dalatriumvirernas många företag härbärgerar papper av betydande intresse för kännedomen om brukshistorien 1904—37. Ett utnyttjande av alla dessa källor skulle emellertid kräva, att ramen för skild-

ringen vidgades utöver Lennas mer begränsade horisont. Man kunde då rikta in perspektivet på den verksamhet, som en rad medlemmar av släkterna Brahe och von Essen bedrivit vid sidan om de mer observerade karriärerna inom krigsmakt, diplomati och hovförvaltning. Man hade också kunnat teckna ett av de äldsta upplandsbrukens — Vattholma — insatser i förädlingen av de viktiga dannemoralmerna. Uteslutet är heller ej, att den uppländska agrarhistorien kunnat vinna ny belysning. Dessa forskningsuppgifter hör emellertid framtiden till.

Förord	3
Om Vattholma	5
Marmor och mässing	5
Vattholma Bruk	7
Masugnen flyttas till Lenna	11
Lenna masugn	13
Moderniseringar	17
Besemmerverket	22
Ångdrift och expansion	24
Stångjärnsepoken avlöses av trätets tidsålder	25
Triumvirerna från Dalarna	28
Lenna blir självständigt	31
Koncernbildning	32
Aktiebolag bildas. Renässans för järnhanteringen?	33
Virkesaffärer	35
Sesamhus	37
AB Svenska Trähus	38
Andra generationen tar vid	42
Dörrar och hus	44
Ny epok	47
Källor och litteratur	49

Lenna Bruks arkiv är jämförelsevis väl bevarat och befinner sig till sin huvuddel i Holmens Bruks Centralarkivs vård. Det har självfallet bildat huvudkällan till denna framställning. Kompletterande uppgifter har hämtats ur *Mantalslängder* för Lenna, Almunge och Stockholm, förvarade i Kammararkivet, Landsarkivet i Uppsala och Stockholms stadsarkiv. *Husförhörslängderna* för både Almunge och Lenna samt *Östra Bergmästareämbetets arkiv*, bägge förvarade i Uppsala landsarkiv, har även kommit till användning. I Stockholms magistratsarkiv har serien *Bouppteckningar* nyttjats (Anders Fischer). *Kartmaterialet* i Kungl. Lantmäteristyrelsens arkiv är för Lennas vidkommande ytterligt magert.

Av tryckta skrifter har givervis förefintliga geografiska handböcker och uppländsk topografi rådförats. Viktiga upplysningar lämnar också *Landskövdingarnas femårsberättelser* för Stockholms och Uppsala län. Dessutom har följande arbeten begagnats. *V. Elgeskog*: Marbruket på Kolmården (1955). *S. Ljung*: Uppsala stads historia II, *E. Lövgren*—*G. Arpi*—*F. Hjulström*: Sundsvallsdistriktet 1850—1950 (1955). *K. Malmsten*: Den svenska mässingsindustriens uppkomst (i Med hammare och fackla 1959) samt En industriplanering under Vasatiden (i Med hammare och fackla 1942). *Svenskt Biografiskt Lexikon*: artiklar om Erik Brahe, Magnus Fredrik Brahe samt Fredrik von Essen, *E. Söderlund*: Svensk trävaruexport under 100 år (1951). *J. A. Almqvist*: Frälsegodsens i Sverige under stormaktstiden I (1931) samt *J. Wahlund*: Dannemora grufvor (1879).