



ESBOSSOS SOCIALS. ESTRUCTURA SOCIAL DEL PAÍS VALENCIÀ  
La Comarca. Associació Divulgativa de Ciències Socials  
Dept. Sociologia i Antropologia social, Universitat de València  
ISSN 2952-4024, N2:e14

Monogràfic “Valoració de les accions governamentals valencianes per minvar les desigualtats i l’exclusió social”

# EL SUPORT A LA RURALITAT AL PAÍS VALENCIÀ: PERCEPCIÓ SOBRE LES POLÍTIQUES DE SUPORT ALS ESPAS RURALS

Julián Álvarez

Sara Amat

Nara Elipe

Andreu Pous

Andrea Sendra

Clàudia Sorà

## RESUM

Aquest article té com a objectiu observar aquelles característiques de la població que més afecten a l'hora d'avaluar les polítiques públiques orientades a la protecció del medi rural, àmbit que conforma un gran espai del nostre territori i la nostra identitat, tant al conjunt d'Espanya com al País Valencià. Per tal d'aconseguir aquest objectiu s'ha emprat una metodologia quantitativa fonamentada en la base de dades del CIS nº3386. Les variables utilitzades per a determinar aquesta satisfacció han sigut l'edat, el sexe, la dimensió del municipi, l'autoubicació ideològica, nivell d'estudis, l'ocupació i el nivell d'ingressos. Aquestes variables han sigut analitzades a partir de diferents mètodes, entre els quals destaca la regressió lineal múltiple. S'ha observat que les variables que més influeixen a l'hora d'avaluar les polítiques orientades al medi rural són l'escala d'autoubicació ideològica, el nivell d'estudis, l'edat de la persona entrevistada i la diferència entre població ocupada i inactiva o parada. En conseqüència es conclou que el perfil que més satisfet està en aquestes polítiques són les persones que s'ubiquen a l'esquerra ideològica, joves, amb un baix nivell d'estudis i generalment ocupats. No obstant això, s'ha considerat que una major mostra de població de municipis inferiors a 1000 habitants seria molt convenient per a una anàlisi més acurada, així com altres mètodes més participatius.

**Paraules clau:** Ruralitat, percepció, polítiques públiques, suport al medi rural, regressió lineal múltiple.

COM CITAR: Álvarez, J., Amat, S., Elipe, N., Pous, A., Sendra, A. i Sorà, C. (2024). El suport a la ruralitat al País Valencià: Percepció sobre les polítiques de suport als espais rurals. *Ebossos Socials. Estructura Social del País Valencià*, nº 2, e14.

## I. INTRODUCCIÓ, OBJECTIUS I HIPÒTESIS

El present estudi té com a objecte l'anàlisi de les percepcions que tenen les persones que habiten al País Valencià sobre les polítiques públiques dirigides als espais rurals. Amb aquesta recerca es vol identificar quins són els trets de la població que més afecten a l'hora de percebre positivament o negativament les polítiques a les quals fem referència per tal que el nostre estudi servisca com a base per a orientar les polítiques rurals. De manera que aquestes siguen acceptades per la major gent possible i atenent a les percepcions del món del segle XXI. S'ha considerat que, perquè una política pública siga el més eficient i socialment sostenible possible, s'han de tindre en compte les perspectives i les opinions dels sectors més afectats per eixes polítiques, més encara en un moment històric on la progressiva revalorització dels espais rurals requereix una Administració Pública informada d'aquestes necessitats i, sobretot, de l'abast real de les seues polítiques. Aquest és, doncs, l'interés i la rellevància de dur a terme un estudi sobre les percepcions.

En aquest sentit, plantegem la següent pregunta d'investigació: Quins són aquells trets socials que més afecten la valoració de les polítiques rurals?

Observant les variables que dona l'enquesta del CIS nº3386 s'han formulat les següents hipòtesis al voltant de les condicions socials dels diferents individus. En primer lloc, pensem que el sexe de la persona no és rellevant a l'hora de valorar positivament o negativament les polítiques de ruralitat. En segon lloc, plantegem que les variables més rellevants són la ubicació ideològica i la dimensió del municipi. Pel que fa a aquesta última, entenem que els municipis amb menys habitants valoren més negativament les polítiques de ruralitat. Seguidament, també considerem que les persones ubicades a l'esquerra en l'espectre polític probablement valoren més positivament les polítiques de ruralitat. Finalment, les persones amb un nivell d'estudis alt valoren positivament les polítiques de ruralitat.

En definitiva, volem saber quines percepcions tenen les persones en funció del lloc que ocupen en l'estructura social (en termes d'ingressos i ocupació), ideologia, gènere, nivell de formació i dimensió del municipi sobre els recursos que es destinen de manera institucional al medi rural.

## II. MARC TEÒRIC

La ruralitat és un tema extens, l'estudi del qual s'ha abordat des de tantes perspectives com definicions té el mateix concepte. De fet, el primer repte que trobem davant de la ruralitat és abordar la seua definició, les seues característiques i, en definitiva, que és allò que es considera rural i allò que no ho és.

La definició que s'ha considerat més completa és la que dona María Cruz Tornay (1998) al seu estudi "Sociología rural", on defineix el que és rural com «aquell espai caracteritzat per la diversitat de formes de producció, diversitat de sistemes d'explotació agrícola i per l'heterogeneïtat social i cultural de la població que hi habita». Encara que aquesta definició és prou oberta per a poder englobar la diversitat d'aproximacions, cal tindre en compte que el que s'entén per rural depén, com veurem al llarg del treball, de la percepció de la gent que hi habita en un lloc determinat. Altres autors estableixen l'accent en la dependència de l'explotació agrícola (Marcel Roncayolo, Marc Bloch, Eric Bloch entre altres).

S'observa, en línies generals, que els estudis sobre la ruralitat, tant del País Valencià com forans, se centren en l'evolució històrica dels espais rurals i la seua situació al llarg del temps, les característiques estructurals en termes de demografia i creixement natural i la perspectiva de gènere en quant a les relacions sexe-gènere que es produeixen en els espais rurals (Entrena-Durán, 2012; Castelló, 2022; Díaz Mendez, 2005; Coll, Aguilera, 2005). Totes aquestes aproximacions han de ser explicades per a poder comprendre l'objecte d'estudi d'aquest treball, la percepció sobre les polítiques de suport al medi rural dut a terme pel sector públic.

L'estudi de la ruralitat comença a tindre interès a partir de l'agrupació de la gent en espais cada vegada més grans que entenem com a ciutats. A Espanya això comença a succeir a principis del segle xx quan passa de ser majoritàriament rural a ser urbana. No obstant això, centrant-nos en el període de postguerra, a partir de 1940, es poden identificar 3 grans fases per les quals passen els espais rurals a Espanya (Entrena-Durán, 2012).

En primer lloc, a partir del 1940 després del final de la Guerra Civil i amb el començament de la dictadura franquista, es porta a terme un discurs que consisteix a mitificar el mode de vida rural per la necessitat d'aconseguir les matèries primeres i l'aliment suficient per a desenvolupar una societat desfeta per la Guerra Civil Espanyola (1936-1939) i amb un model econòmic autàrquic, imposat pel mateix franquisme.

En segon lloc, a partir dels anys 50 i el començament dels plans de desenvolupament industrial entrem en una fase de valorització d'allò urbà i de rebuig d'allò rural, encara que gran part de l'activitat econòmica de moltes regions espanyoles, entre elles el País Valencià, depenen de l'explotació agrícola. Aquesta percepció negativa dels sectors primaris, i les millors oportunitats que ofereixen les ciutats, potenciaren el fenomen de l'èxode rural.

Per últim, a les darreres dècades apareix en l'imaginari col·lectiu una percepció positiva dels espais rurals (en contraposició a les ciutats) a causa de la digitalització de l'economia que permet dur a terme treballs, abans exclusius del món urbà, a qualsevol

lloc. Aquesta revalorització és deu també a la mitificació, tant des de les polítiques públiques i dels discursos predominants de la societat sobre el món rural com aquells espais menys maltractats per l'ésser humà. Aquesta nova forma d'entendre el que és rural ha donat peu a una mercantilització d'aquests espais que, lluny de beneficiar-lo, ha generat una pèrdua de formes de vida autòctones.

En aquesta darrera etapa, però iniciat als anys 60, culmina un període de despoblament rural que s'ha donat a causa de la industrialització i terciarització, i les noves dinàmiques de producció econòmica i global. Aquestes dinàmiques demandaven nuclis urbans cada volta més grans en els que s'oferien oportunitats laborals per a les dones i els joves. En l'actualitat aquestes dinàmiques que s'iniciaren al segle passat s'han mantingut, gràcies al paper de les institucions que no han destinat els suficients recursos a un territori. Un territori que es caracteritza per dedicar-se a l'agricultura, on trobem certes conseqüències com no assolir un alt nivell d'estudis i que les dones troben dificultats en el món laboral.

Pel que fa a les dinàmiques demogràfiques del País Valencià, ens trobem amb un context global de creixement poblacional igual d'accelerat com desigualment repartit, a més d'una població concentrada en espais urbans. Mentre que a llocs com Àfrica i Àsia tenen creixements naturals elevats, les regions europees, entre elles el País Valencià, presenten dinàmiques cada vegada més estancades, explicades per una baixada generalitzada de la fecunditat i per l'augment de l'esperança de vida (Castelló, 2022). Encara que es pot observar cert estancament general de la població al País Valencià, el comportament demogràfic valencià és molt diferent en funció del territori.

A l'espai rural hi trobem diferències demogràfiques en funció de la dimensió del municipi. El 90% dels valencians viu a municipis de més de 5000 habitants, a l'hora que el 71% dels municipis només acullen al 9,1% de la població. De fet, quasi una tercera part de la superfície del territori està ocupat per municipis de menys de 1000 habitants on s'observen grans caigudes de població. Aquest retrocés en els municipis més menuts de la Comunitat Valenciana s'explica especialment per una fuga de població del sexe femení que provoca conseqüentment una masculinització cada volta més característica d'aquests tipus de municipis. A més, s'hi troba una relació positiva entre grandària del municipi i la seua natalitat, de la mateixa forma que una relació negativa amb la mortalitat. Així es donen poblacions envellides de menys de 1000 habitants i menys envellides amb una base molt més elevada de gent entre 0 i 29 anys als municipis de més de 5000 habitants. L'estudi conclou que les dinàmiques demogràfiques als espais rurals depenen més dels naixements i defuncions que de les migracions (Castelló, 2022).

Anteriorment s'ha comentat que la fugida del sexe femení dels municipis més petits és el factor que millor pot explicar el seu envelliment mitjançant la seua masculinització. És

molt rellevant entendre perquè ocorre amb més precisió aquest èxode de la població majoritàriament femenina cap a municipis amb major nombre d'habitants. A més, és d'interès explicar els canvis que les dones que romanen en espais rurals tracten d'implantar dins de les seues comunitats, mitjançant les seues pròpies accions.

Pot considerar-se com a causa principal d'aquest èxode la falta d'oportunitats laborals, ja que en els municipis tan petits el sector primari té un pes força important dins de l'economia, i aquest sector està fortament masculinitzat (agricultura, ramaderia, pesca, etc.). Aquesta marcada diferenciació del treball comporta una espècie d'associació del rural amb visions que acosten la dona a l'espai privat i a l'home a l'espai públic. La qual cosa mostra una socialització totalment diferent d'acord amb el gènere, que es comença a inculcar als nens i nenes des de ben petits, establint una forta pressió social sobre les dones associada amb la vida al poble. Però això no és culpa de la ruralitat sinó del desigual repartiment de tasques segons el gènere. La solució no tindria per què ser la de l'èxode rural, sinó la del combat davant els models de vida que fomenten la divisió del treball actual (Cambrer, L., Cruz, F., González, M., del Pino, J. A., Oliva, J., i Sampedro, R., 2009).

Per tot això, s'ha de donar també la importància que tenen les dones que es queden als pobles i hi desenvolupen les seues activitats laborals i personals, i que volen canviar aquesta situació i la pressió social que s'exerceix sobre elles. Per a Díaz (2005), aquestes dones troben en molts casos un sentiment de comunitat i una major possibilitat de participació en entorns rurals que en entorns urbans, la qual cosa pot suposar un inici per a un canvi cap a unes comunitats rurals més igualitàries.

Al País Valencià, des del 2017 són diverses les polítiques públiques que intenten fer front a la precarietat social dels espais rurals: l'impuls de l'Estratègia Avant 20-30 i l'Avantprojecte de llei integral de mesures contra la despoblació. El que pretenen aquestes mesures, en termes generals, no és altra cosa que evitar la despoblació comptant amb la visió rural; és a dir, preguntar a la població rural quines mesures d'actuació durien a terme per combatre aquesta despoblació. Allunyant-se del model anterior, en el qual en moltes ocasions aquests plans es dissenyaven des d'un punt de vista urbà que no tenia en compte els desitjos i suggeriments dels ciutadans allunyats de les urbes. A més, aquest mecanisme també serveix per a obligar que els plans sectorials i els projectes normatius tinguen un informe que incloga una avaluació prèvia, des de la perspectiva del repte demogràfic i la cohesió territorial (Gabaldón, 2022).

Per finalitzar, i amb la vista posada en el que pot ser el futur del món rural, apuntar que la globalització ha afectat força a difuminar les diferències entre l'urbà i el rural, el que ha ajudat fortament les noves tecnologies que permeten una interconnexió més gran. Aquesta sèrie de canvis poden conduir a una reducció de les diferències entre l'urbà i el rural, però s'ha de continuar treballant des de les institucions en la mesura que ha

començat a fer-se. Malgrat aquesta difuminació, continuen existint diferències notables entre aquests dos espais i les seues dinàmiques econòmiques i socials tampoc són les mateixes com s'ha observat durant el text. Aquests canvis en el mode de vida rural han desenvolupat d'alguna manera una nova identitat rural, que està lluny de guardar els valors tradicionals, però es fa important des d'un punt de vista postmodern. (Díaz Méndez, 2005)

### **III. METODOLOGIA I TÈCNIQUES D'ANÀLISI**

La base de dades emprada és l'estudi del CIS (Centre d'Investigacions Sociològiques) número 3386 (macro enquesta sobre tendències en vot autonòmic). Aquesta enquesta s'ha realitzat en aquelles comunitats autònomes en les quals se celebren eleccions autonòmiques aquest maig de 2023. Realitzada entre el 17 de novembre i el 2 de desembre de 2022. La grandària de la mostra és de 5545 entrevistes i inclou una gran diversitat de preguntes relacionades amb el vot, a causa del plantejament d'aquesta investigació s'han escollit variables relacionades amb el medi rural i la seua satisfacció amb les polítiques públiques i de protecció a eixos espais. Nosaltres fem només la mostra realitzada al País Valencià.

#### **III.1. Característiques de les variables seleccionades**

En primer lloc, la variable dependent és la satisfacció amb les polítiques rurals (SATPOLRUR), i està formada mitjançant l'agregació de punts de les següents variables analitzades: control d'incendis forestals (P6.12), gestió de reptes demogràfics (P6.13) i suport al medi rural (P6.10). La suma d'aquestes proporciona una variable que, relacionada amb les variables independents, que es descriuen a continuació, permet una anàlisi estadística que vincula les condicions socials i valors (sexe, ideologia, ocupació...) amb la satisfacció les polítiques públiques vinculades a la ruralitat que l'Estat té la responsabilitat de garantir.

Així doncs, les variables independents escollides són de tipus nominal (sexe i ocupació), escalar (edat) i ordinal (nivell d'ingressos, ideologia, nivell d'estudis i hàbitat rural urbà). Pel que fa a les variables nominals s'ha escollit, sexe de la persona entrevistada (SEXO), en la que l'1 correspon al sexe home i 2 al de dona. Quant a l'ocupació s'ha emprat la variable (CNO11R), en la que s'ha mantingut la variable original llevat els valors perduts. Pel que fa a la variable escalar s'ha escollit l'edat de la persona entrevistada (EDAD).

Per últim, les variables de caràcter ordinal, la variable nivell d'estudis (NIVELESENTREV) s'ha recodificat pels següents nivells. El primer nivell és primària (inclou les opcions 1 i 2 del qüestionari), el segon nivell és Educació Secundària Obligatòria (inclou les opcions 3

i 4 del qüestionari), el tercer nivell és educació secundària postobligatòria (inclou les opcions 5 i 6), el quart nivell és FP superior-grau (inclou les opcions 7-12) i el cinqué nivell és estudis de postgrau (inclou les opcions 13-15). Pel que fa a la ideologia de la persona entrevistada (ESCIDEOL), s'ha recodificat en IDEO\_RECOD, amb la següent agrupació: el primer grup agrupa les opcions 1 i 2 i conformen la ideologia *esquerra*, el segon grup està compost per les opcions 3 i 4 i conformen la ideologia *centre esquerra*, el tercer grup comprén l'opció 5 que es transforma en *centre*, el quart grup està compost per les opcions 6 i 7 i conformen la ideologia *centre dreta* i finalment, el cinqué grup està compost per les opcions 8, 9 i 10 i conformen la ideologia *dreta*. La variable nivell d'ingressos (INGREHOG) s'ha canviat l'orde dels valors, originalment estaven d'ingressos més alts a ingressos més baixos. El canvi realitzat ha estat: 1. Menys de 1.100 €, 2. De 1.100 a 1.800 €, 3. 1.801 a 2.700 €, 4. 2.701 a 3.900 €, 5. 3901 a 5.000 € i 6. Més de 5.000 €. L'última variable ordinal escollida és la dimensió del municipi (TAMUNI), en aquest cas no s'ha recodificat ni reordenat la variable.

S'han escollit aquestes variables atenent sempre als objectius i hipòtesis de la investigació, a més del marc teòric. Per tant, s'ha considerat que determinades condicions materials d'existència poden influir en la percepció que cada agent social té respecte a la vida rural i els projectes que es desenvolupen en aquests territoris. Les variables sexe, ideologia, ocupació, pertinença a l'hàbitat rural-urbà, edat, nivell d'ingressos i d'estudis i, fins i tot, la dimensió del municipi poden revelar estructures de dominació ocultes que impedeixen l'accés als recursos a certs grups o comunitats. A més a més, cal tenir en compte que la pertinença a un espai rural o urbà ens pot ajudar a il·lustrar si la imatge que es construeix a les urbes sobre els espais rurals influeix en l'imaginari col·lectiu i, per tant, és interessant conèixer si les polítiques de l'Estat es porten a terme des de la mirada rural o des de la urbana.

### **III.2. Descripció de les tècniques quantitatives realitzades**

Respecte a la metodologia, s'han emprat tècniques quantitatives, ja que són representatives i capaces d'aportar una perspectiva macrosociològica a les investigacions. En aquest sentit, l'objectiu de la investigació és tenir una perspectiva àmplia sobre les realitats rurals i l'efecte que les polítiques públiques tenen en eixos espais. Per tal d'assolir l'objectiu proposat, s'ha utilitzat una sèrie de tècniques a partir de la ferramenta SPSS.

Per a aquesta investigació s'han emprat les següents tècniques: en primer lloc, la comparació de mitjanes. Aquesta tècnica permet determinar si existeixen diferències significatives entre les mitjanes de dos o més grups de dades, dins d'aquesta es poden portar a terme diferents operacions com són les proves t-Student de mostres independents i la comparació de mitjanes ANOVA. La primera d'aquestes, compara les

mitjanes de dos grups excloents i la variabilitat dintre dels grups, utilitzant-la per a la variable sexe. D'altra banda, l'ANOVA és un tipus de procés estadístic que també compara mitjanes, però quan tenim tres o més categories, per tant, s'ha utilitzat en totes les variables excepte sexe i edat que són binomial i escalar, respectivament. En conseqüència, hem utilitzat altre tipus d'anàlisis. Per a l'edat, s'ha emprat la tècnica de la correlació bivariada que és una eina que indica si existeix una relació entre dues variables i, en eixe cas, indica el tipus (positiva, negativa o nul·la), és a dir, mesura la força i direcció de la relació lineal entre les dues variables. I finalment, s'ha aplicat la tècnica de regressió lineal múltiple que es basa en la idea de que una variable dependent pot ser explicada per un conjunt de variables independents.

#### IV. ANÀLISI DE LES DADES I RESULTATS

En primer lloc, s'ha realitzat una taula de freqüències amb la variable dependent que respon a la satisfacció amb les polítiques públiques rurals amb l'objectiu de resumir i organitzar les dades. Com s'ha mencionat anteriorment, en aquesta variable el 0 correspon a una satisfacció nul·la amb les polítiques dirigides a la ruralitat i el 10 a una satisfacció completa. Es pot observar que la mitjana és de 4,09, el que es troba per davall de la meitat, i per tant, es pot dir que les polítiques cap a la ruralitat estan suspeses: la ciutadania no està satisfeta amb les polítiques cap a la ruralitat. Pel que fa a la desviació típica es veu que no hi ha molta dispersió, ja que aquest valor es troba en 2,1.

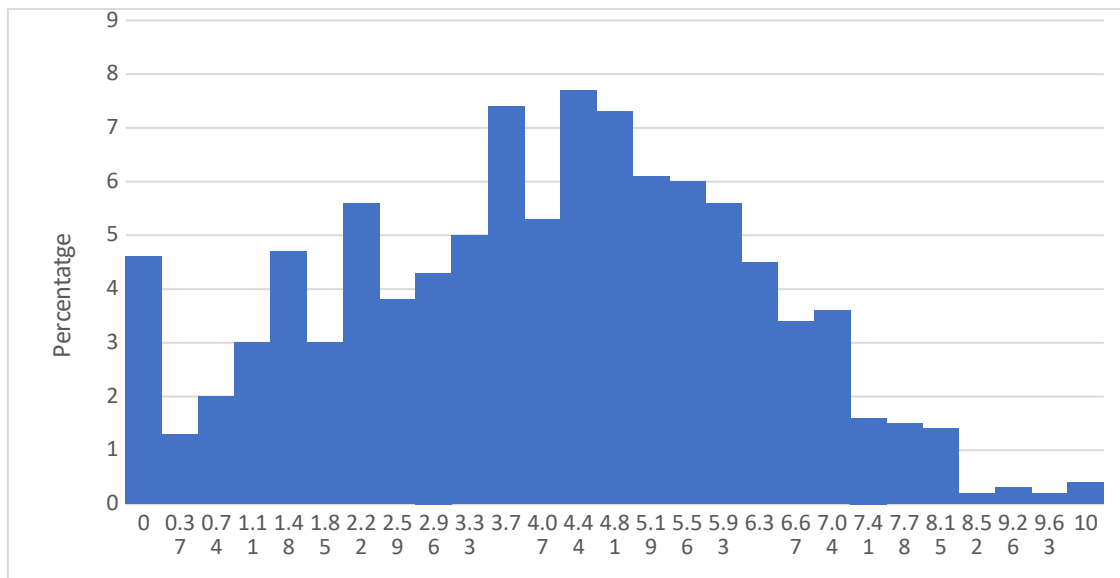
*Taula 1: Descriptius de la variable satisfacció polítiques rurals*

Estadístics		
Satisfacció polítiques rurals		
N	Vàlid	930
	Perduts	202
Mitjana		4,0906
Mediana		4,1158
Desv. Desviació		2,1097

Font: Elaboració pròpia a partir de les dades extretes del l'estudi del CIS nº3386.



Gràfic 1: Distribució de la satisfacció de les polítiques públiques de la ruralitat



Font: Elaboració pròpia a partir de les dades extretes del l'estudi del CIS nº3386

#### IV.1. Anàlisi bivariants

En relació amb el nivell d'estudis de l'entrevistat, la categoria amb més freqüència és la d'estudis superiors. Respecte del nivell d'ingressos, la mitjana es troba en un salari de 2.701 € a 3.900 € al mes. En referència a l'ocupació es pot dir que una gran part de les persones enquestades, concretament el 22,9% són persones jubilades, i també hi ha una porció rellevant (10%) de persones aturades. I amb relació a la variable ocupació, es troba un alt percentatge de professionals, científics i intel·lectuals (17%), el que s'identifica amb el gran percentatge obtingut d'estudis superiors. Pel que fa a l'escala d'autoubicació ideològica, observem com la majoria dels entrevistats se situen en el centre ideològic, amb una corba molt semblant a la normal. Amb relació la dimensió del municipi, s'està preguntant per les polítiques rurals a gent que sobretot habita en ciutats (més del 80% dels entrevistats), així doncs veiem que només un 3,7% dels entrevistats viu en poblacions menors de 2000 habitants, i són aquests realment els afectats per aquestes polítiques o qüestions. En últim lloc, tenim la variable del sexe, només es pot destacar respecte d'aquest que les freqüències d'home i dones són molt semblants.

En segon lloc, s'ha realitzat una anàlisi bivariant, és a dir, s'ha analitzat la relació de la variable dependent amb cadascuna de les independents amb tècniques diferents. S'ha utilitzat la comparació de mitjanes ANOVA d'un factor per a totes les variables explicatives excepte per a sexe i edat. D'aquesta manera es pot identificar i abordar problemes d'explicació abans de elaborar una anàlisi complet, és a dir, multivariant.

Respecte al sexe, els resultats obtinguts són que la variància dels homes i la de les dones s'assumeix que és molt semblant, el que vol dir que tenen una variabilitat similar, així mateix, el valor-p (0,015) és menor que l'a assumit (0,05), el que indica que hi ha una diferència en la població valenciana entre homes i dones respecte a l'avaluació de les polítiques rurals. Així doncs, els homes puntuen més baix que les dones.

*Taula 2: Comparació de mitjanes de la satisfacció amb polítiques rurals entre sexes*

Estadístics de grup									
		Sexe de la persona entrevistada		N	Mitjana	Desv. Desviació	Desv. Error mitjana		
Satisfacció rurals	polítiques	Home		493	3,9320	2,16128	,09735		
		Dona		437	4,2692	2,03795	,09744		

Prova de mostres independents												
		Prova de Levene d'igualtat de variàncies		prova t per a la igualtat de mitjanes								
		F	Sig.	t	gl	Sig. (bilateral)	Diferència de mitjanes	Diferència d'error estàndard	95% de interval de confiança de la diferència			
										Inferior	Superior	
Satisfacció rurals	polítiques	S'assumeixen variàncies iguals		3,663	,056	-2,440	928	,015	-,33727	,13822	-,60852	-,06601
		No s'assumeixen variàncies iguals				-2,449	924,945	,015	-,33727	,13774	-,60758	-,06696

Font: Elaboració pròpia a partir de les dades extretes del l'estudi del CIS nº3386.

Pel que fa a l'edat, en ser una variable de tipus escalar, s'ha realitzat una correlació bivariada que ha resultat estadísticament significativa, aleshores es pot dir que hi ha una relació entre la satisfacció amb les polítiques públiques a la ruralitat i l'edat de la persona entrevistada. La relació entre aquestes és negativa, el que significa que hi ha una tendència decreixent (a més edat, pitjor valoració i a la inversa).

*Taula 3: Correlació bivariada edat*

Estadístics descriptius			
	Mitjana	Desv. Desviació	N
Satisfacció rurals	4,0906	2,10979	930
Edat de la persona entrevistada	51,38	16,873	1132

Correlacions			
		Satisfacció polítiques rurals	Edat de la persona entrevistada
Satisfacció polítiques rurals	Correlació de Pearson Sig. (bilateral)	1	-,113**
	N	930	930
Edat de la persona entrevistada	Correlació de Pearson Sig. (bilateral)	-,113**	1
	N	930	1132

\*\* . La correlació és significativa en el nivell 0,01 (bilateral).

Font: Elaboració pròpia a partir de les dades extretes del l'estudi del CIS nº3386.

L'autoubicació ideològica recodificada té una significació menor al valor  $\alpha$ , aleshores existeix una relació entre aquesta variable i la dependent. Els grups entre els quals existeix una significació són, per una banda, els que s'identifiquen amb el centre esquerra i l'esquerra, i, per altra banda, els que s'autoidentifiquen amb el centre, el centredreta i la dreta.

*Taula 4: Comparació de mitjanes ANOVA d'un factor escala d'autoubicació ideològica recodificada*

Descriptius								
Satisfacció polítiques rurals								
	N	Mitjana	Desv. Desviació	Desv. Error	95% de l'interval de confiança per a la mitjana		Mínim	Màxim
					Límit inferior	Límit superior		
Esquerra	143	5,0361	1,91915	,16049	4,7188	5,3533	,00	10,00
Centre-esquerra	199	4,5213	1,83992	,13037	4,2642	4,7784	,00	8,15
Centre	247	3,7040	2,06894	,13165	3,4447	3,9633	,00	10,00
Centre-dreta	151	3,5526	1,94810	,15871	3,2390	3,8661	,00	7,41
Dreta	151	3,9223	2,36212	,19239	3,5421	4,3024	,00	10,00
Total	891	4,1120	2,09370	,07016	3,9743	4,2497	,00	10,00

ANOVA				
Satisfacció polítiques rurals				
	Suma de quadrats	gl	Mitjana quadràtica	Sig.
Entre grups	249,149	4	62,287	,000
Dins de grups	3650,256	885	4,125	
Total	3899,404	889		

#### Comparacions múltiples

Variable dependent: Satisfacció polítiques rurals

(I) Escala	(J) Escala	Diferència	Desv.	Sig.	Interval de confiança al 95%
------------	------------	------------	-------	------	------------------------------

	d'autoubicació ideològica recodificada	d'autoubicació ideològica recodificada	de mitjanes (I-J)	Error		Límit inferior	Límit superior
Bonferroni	Esquerra	Centre-esquerra	,51479	,22260	,210	-,1116	1,1412
		Centre	1,33202*	,21341	,000	,7315	1,9326
		Centre-dreta	1,48350*	,23710	,000	,8163	2,1507
		Dreta	1,11379*	,23708	,000	,4466	1,7809
	Centre- esquerra	Esquerra	-,51479	,22260	,210	-1,1412	,1116
		Centre	,81723*	,19342	,000	,2729	1,3615
		Centre-dreta	,96870*	,21928	,000	,3516	1,5858
		Dreta	,59899	,21925	,064	-,0180	1,2160
	Centre	Esquerra	-1,33202*	,21341	,000	-1,9326	-,7315
		Centre-esquerra	-,81723*	,19342	,000	-1,3615	-,2729
		Centre-dreta	,15148	,20994	1,000	-,4393	,7423
		Dreta	-,21824	,20991	1,000	-,8089	,3725
	Centre-dreta	Esquerra	-1,48350*	,23710	,000	-2,1507	-,8163
		Centre-esquerra	-,96870*	,21928	,000	-1,5858	-,3516
		Centre	-,15148	,20994	1,000	-,7423	,4393
		Dreta	-,36971	,23396	1,000	-1,0281	,2887
	Dreta	Esquerra	-1,11379*	,23708	,000	-1,7809	-,4466
		Centre-esquerra	-,59899	,21925	,064	-1,2160	,0180
		Centre	,21824	,20991	1,000	-,3725	,8089
		Centre-dreta	,36971	,23396	1,000	-,2887	1,0281

\*. La diferència de mitjanes és significativa al nivell 0.05.

Satisfacció polítiques rurals				
Tukey B <sup>a,b</sup>	Escala d'autoubicació ideològica recodificada	N	Subconjunt per a alfa = 0.05	
			1	2
	Centre-dreta	150	3,5526	
	Centre	246	3,7040	
	Dreta	150	3,9223	
	Centre-esquerra	199		4,5213
	Esquerra	142		5,0361

Se visualitzen les mitjanes per als grups en los subconjunts homogenis.

a. Utilitza la dimensió de la mostra de la mitjana harmònica = 170,452.

b. Les dimensions de grup no són iguals. S'utilitza la mitjana harmònica de les dimensions de grup.

Els nivells d'error de tipus I no estan garantitzats.

Font:

Elaboració pròpia a partir de les dades extretes del l'estudi del CIS nº3386.

Respecte al nivell d'ingressos, obtenim un valor-p (0,396) per damunt de 0,05, per tant, podem determinar que no existeix relació entre el nivell d'ingressos i la satisfacció amb les polítiques públiques a la ruralitat. A més, tampoc hi ha relació en cap de les combinacions de les categories de la variable independent. Pel que fa a les mitjanes, podem dir que les més baixes se situen en menys de 1.100 euros (3,6152) i de 1.801 a 2.700 euros (3,9730). I les més altes se situen de 2.701 a 3.900 euros (4,1450) i més de 5.000 euros (4,3526). Com podem veure les mitjanes més xicotetes corresponen a salaris més baixos i les més altes a salaris més alts.

Taula 5: Comparació de mitjanes ANOVA d'un factor nivell d'ingressos

Descriptius
Satisfacció polítiques rurals

	N	Mitjana	Desv. Desviació	Desv. Error	95% de l'interval de confiança per a la mitjana		Mínim	Màxim
					Límit inferior	Límit superior		
					Menys de 1.100 &euro;	51		
De 1.100 a 1.800 &euro;	86	4,0524	2,03560	,22006	3,6149	4,4900	,00	9,26
De 1.801 a 2.700 &euro;	145	3,9730	2,10523	,17504	3,6270	4,3190	,00	8,15
De 2.701 a 3.900 &euro;	242	4,1450	1,96297	,12610	3,8966	4,3934	,00	8,15
De 3.901 a 5.000 &euro;	241	4,1212	2,06873	,13315	3,8589	4,3835	,00	10,00
Més de 5.000 &euro;	122	4,3526	2,38830	,21579	3,9253	4,7798	,00	10,00
<b>Total</b>	<b>887</b>	<b>4,0999</b>	<b>2,10284</b>	<b>,07060</b>	<b>3,9613</b>	<b>4,2384</b>	<b>,00</b>	<b>10,00</b>

Font: Elaboració pròpia a partir de les dades extretes del l'estudi del CIS nº3386.

En relació amb la dimensió del municipi, es pot dir que s'ha obtingut un valor-p de 0,063 el que indica que no és estadísticament significativa. No obstant això, com ja s'ha indicat abans, la proporció de persones que viuen en ambients rurals es troba per davall del 4%, el que possiblement serà la causa d'aquesta no significativitat. Pel que fa a les mitjanes més baixes se situen en els municipis més xicotets (menys de 2.000 habitants) i més grans (1.000.000 d'habitants). I les mitjanes més altes se situen en els municipis de 2.001 a 10.000 habitant i de 10.001 a 50.000 habitants. A més, com es pot veure a la taula, hi ha una diferència de puntuació molt gran entre aquelles poblacions menors de 2.000 habitants (rurals) i aquelles que es troben entre 2.000 i 10.000 habitants.

*Taula 6: Comparació de mitjanes ANOVA d'un factor dimensió del municipi*

Descriptius								
Satisfacció polítiques rurals								
	N	Media	Desv. Desviació	Desv. Error	95% de l'interval de confiança per a la mitjana		Mínim	Màxim
					Límit inferior	Límit superior		
					Menys o igual a 2.000 habitants	42		
2.001 a 10.000 habitants	119	4,4759	2,12637	,19469	4,0904	4,8614	,00	10,00
10.001 a 50.000 habitants	331	4,2271	2,15853	,11864	3,9938	4,4605	,00	10,00
50.001 a 100.000 habitants	124	3,9189	1,98454	,17799	3,5666	4,2712	,00	8,15
100.001 a 400.000 habitants	158	3,9964	2,11663	,16824	3,6640	4,3287	,00	10,00
400.001 a 1.000.000 habitants	155	3,8692	2,09840	,16837	3,5366	4,2018	,00	8,15
<b>Total</b>	<b>930</b>	<b>4,0906</b>	<b>2,10979</b>	<b>,06917</b>	<b>3,9548</b>	<b>4,2263</b>	<b>,00</b>	<b>10,00</b>

Font: Elaboració pròpia a partir de les dades extretes del l'estudi del CIS nº3386.

Respecte del nivell d'estudis, es pot dir que aquesta variable és significativa, ja que el valor-p obtingut és menor al valor a. D'aquesta manera els grups entre els quals trobem una diferència són tres. El primer correspon a primària, secundària obligatòria i

secundària postobligatòria. El segon correspon a la secundària obligatòria, la secundària postobligatòria i els estudis superiors fins grau. I finalment, el tercer grup compost per la secundària postobligatòria, els estudis superiors fins grau i els estudis superiors fins postgrau. La diferència més gran es veu entre el primer grup i el tercer, ja que les categories del segon es troben tant en el primer com en el tercer.

Així com hem reflectit en el marc teòric, la població del món rural no té tant de percentatge de persones amb estudis superiors com les ciutats. Per tant, podem afirmar que la relació no és tant de nivell d'estudis amb la satisfacció de les polítiques públiques de la ruralitat, sinó de pertinença o no a les urbes. A més, la mostra sobre la qual treballem és molt menuda.

*Taula 7: Comparació de mitjanes ANOVA d'un factor nivell d'estudis*

Descriptius								
Satisfacció polítiques rurals								
	N	Media	Desv. Desviació	Desv. Error	95% de l'interval de confiança per a la mitjana		Mínim	Màxim
					Límit inferior	Límit superior		
Primària	42	4,6737	2,19889	,33893	3,9893	5,3582	,00	10,00
Secundària oblig.	155	4,6196	2,24180	,18026	4,2635	4,9757	,00	10,00
Sec. postoblig.	201	4,0907	1,96291	,13848	3,8176	4,3637	,00	9,26
Superior-Grau	425	3,8974	2,07436	,10059	3,6997	4,0952	,00	8,15
Superior-Postgrau	90	3,7082	1,95236	,20574	3,2994	4,1170	,00	7,78
Total	913	4,0794	2,09239	,06925	3,9435	4,2153	,00	10,00

ANOVA					
Satisfacció polítiques rurals					
	Suma de quadrats	gl	Media quadràtica	F	Sig.
Entre grups	86,514	4	21,629	5,027	,001
Dins de grups	3906,401	908	4,302		
Total	3992,915	912			

#### Comparacions múltiples

Variable dependent: Satisfacció polítiques rurals

	(I) Nivell d'estudis recodificat	(J) Nivell d'estudis recodificat	Diferència de medias (I-J)	Desv. Error	Sig.	Interval de confiança al 95%	
						Límit inferior	Límit superior
Bonferroni	Primària	Secundària oblig.	,05415	,36059	1,000	-,9605	1,0688
		Secundària postoblig.	,58306	,35160	,976	-,4063	1,5724

	Superior-Grau	,77630	,33515	,208	-,1668	1,7194
	Superior-Postgrau	,96554	,38728	,128	-,1242	2,0553
Secundària oblig.	Primària	-,05415	,36059	1,000	-1,0688	,9605
	Secundària postoblig.	,52891	,22187	,173	-,0954	1,1532
	Superior-Grau	,72215*	,19476	,002	,1741	1,2702
	Superior-Postgrau	,91139*	,27494	,010	,1377	1,6850
Secundària postoblig.	Primària	-,58306	,35160	,976	-1,5724	,4063
	Secundària oblig.	-,52891	,22187	,173	-1,1532	,0954
	Superior-Grau	,19324	,17756	1,000	-,3064	,6929
	Superior-Postgrau	,38248	,26303	1,000	-,3577	1,1226
Superior-Grau	Primària	-,77630	,33515	,208	-1,7194	,1668
	Secundària oblig.	-,72215*	,19476	,002	-1,2702	-,1741
	Secundària postoblig.	-,19324	,17756	1,000	-,6929	,3064
	Superior-Postgrau	,18924	,24061	1,000	-,4878	,8663
Superior-Postgrau	Primària	-,96554	,38728	,128	-2,0553	,1242
	Secundària oblig.	-,91139*	,27494	,010	-1,6850	-,1377
	Secundària postoblig.	-,38248	,26303	1,000	-1,1226	,3577
	Superior-Grau	-,18924	,24061	1,000	-,8663	,4878

\*. La diferència de mitjanes és significativa al nivell 0.05.

Satisfacció polítiques rurals					
Tukey B <sup>a,b</sup>	Nivell d'estudis recodificat	N	Subconjunt per a alfa = 0.05		
			1	2	3
	Superior-Postgrau	90	3,7082		
	Superior-Grau	425	3,8974	3,8974	
	Secundària postoblig.	200	4,0907	4,0907	4,0907
	Secundària oblig.	154		4,6196	4,6196
	Primària	42			4,6737

Es visualitzen les mitjanes paer als grups en els subconjunts homogenis.

a. Utilitza la dimensió de la mostra de la mitjana harmònica = 102,761.

b. Les dimensions de grup no son iguals. S'utilitza la mitjana harmònica de les dimensions de grup. Els nivells d'error de tipus I no estan garantitzats.

Font: Elaboració pròpia a partir de les dades extretes del l'estudi del CIS nº3386.

En relació amb l'ocupació, es pot dir que el valor-p (0,01) obtingut és menor a a (0,05), i per tant es pot dir que existeix una relació amb la satisfacció amb les polítiques públiques cap al medi rural. Els treballs que menys satisfets estan, són els que es relacionen amb qüestions rurals, és a dir treballadors de l'agricultura i forestals, juntament amb directors i gerents. Contràriament, els estudiants són els que més satisfets estan, així doncs són els únics que "aproven" les polítiques de ruralitat.

Taula 8: Comparació de mitjanes ANOVA d'un factor ocupació

Descriptius								
Satisfacció polítiques rurals								
	N	Mitjana	Desv. Desviació	Desv. Error	95% de l'interval de confiança per a la mitjana		Mínim	Màxim
					Límit inferior	Límit superior		

Directors/es i gerents	53	3,1988	1,96728	,27136	2,6542	3,7435	,00	7,41
Professionals, científics/es i intel·lectuals	167	3,9896	1,97939	,15304	3,6875	4,2918	,00	8,15
Tècnics/es y professionals de nivell mig	108	3,7921	2,02491	,19470	3,4061	4,1780	,00	7,41
Personal de suport administratiu	58	3,8428	1,91603	,25132	3,3396	4,3460	,00	7,41
Treballadors/es de los serveis i venedors/es de comerç	70	4,1203	2,31246	,27630	3,5691	4,6715	,00	8,52
Agricultors/es i treballadors/es agropecuaris/es, forestal	14	3,2661	1,84329	,50147	2,1784	4,3537	,00	5,19
Oficials, operaris/es y artesans/es	34	4,4848	2,13069	,36454	3,7433	5,2263	,00	8,15
Operadors/es d'instal·lacions i màquines i ensambladors/es	19	4,1913	2,49796	,58024	2,9699	5,4126	,00	9,26
Ocupacions elementals	28	4,4253	2,66534	,50792	3,3823	5,4684	,00	9,26
Ocupacions militars i cossos policials	12	4,6762	2,02662	,57734	3,4099	5,9425	1,11	7,41
Altra ocupació	1	4,4444	.	.	.	.	4,44	4,44
Jubilat o pensionista (anteriorment ha treballat)	202	4,1218	2,07781	,14623	3,8335	4,4101	,00	10,00
Estudiant	30	5,4664	1,46460	,26709	4,9202	6,0126	2,59	7,78
Treball domèstic no remunerat	27	4,6229	2,11501	,40997	3,7796	5,4662	,74	9,63
Altra situació inactiva	26	4,9048	2,42693	,47706	3,9220	5,8876	,00	10,00
Aturats/ades	76	4,2723	1,89408	,21709	3,8398	4,7048	,00	8,15
<b>Total</b>	<b>924</b>	<b>4,1007</b>	<b>2,08996</b>	<b>,06877</b>	<b>3,9657</b>	<b>4,2356</b>	<b>,00</b>	<b>10,00</b>

#### ANOVA

Satisfacció polítiques rurals					
	Suma de quadrats	gl	Mitjana quadràtica	F	Sig.
Entre grups	163,106	15	10,874	2,550	,001
Dins de grups	3867,255	907	4,264		
Total	4030,361	922			

Font: Elaboració pròpia a partir de les dades extretes del l'estudi del CIS nº3386.

## IV.2. Regressió lineal múltiple

En últim lloc, pel que fa a la regressió lineal múltiple, abans de començar s'han modificat les variables nominals, per una banda, el sexe s'ha transformat en una variable fictícia (*dummy*), de manera que el valor 1 equival a ser dona i el valor 0 a ser home. I, en segon lloc, l'ocupació, que també s'ha transformat a *dummy*, sent l'1 tota la població ocupada i el 0 tota la població inactiva o parada.

Les variables significatives en el model lineal són l'escala d'autoubicació ideològica, el nivell d'estudis, l'edat de la persona entrevistada i la població ocupada. Per tant, es pot dir que aquestes variables tenen relació amb la variable dependent. A més, podem dir que totes aquestes variables, excepte la de població ocupada, tenen una relació inversa amb la variable dependent. Per tant, ni el sexe, ni la dimensió del municipi afecten al nivell de satisfacció amb les polítiques rurals.



Taula 9. Anàlisi Regressió Lineal Múltiple

Resum del model									
Model	R	R quadrada	R quadrada ajustada	Error estàndard de l'estimació	Estadístics de canvi				
					Canvi en R quadrada	Canvi en F	gl1	gl2	Sig. Canvi en F
1	,343 <sup>a</sup>	,118	,112	1,95607	,118	19,378	6	869	,000

a. Predictors: (Constant), Edat de la persona entrevistada, Dimensió de municipi, SERMUJER, Escala d'autoubicació ideològica recodificada, Nivell d'estudis recodificat, ACTIUS

Coeficients						
Model		Coeficients no estandarditzats		Coeficients estandarditzats	t	Sig.
		B	Desv. Error	Beta		
1	(Constant)	8,204	,443		18,539	,000
	DONA	,130	,134	,031	,965	,335
	OCUPADA	-,540	,162	-,127	-3,323	,001
	Escala d'autoubicació ideològica recodificada	-,350	,051	-,220	-6,849	,000
	Nivell d'estudis recodificat	-,354	,073	-,174	-4,856	,000
	Dimensió del municipi	-,041	,047	-,029	-,885	,377
	Edat de la persona entrevistada	-,029	,005	-,224	-6,181	,000

a. Variable dependent: Satisfacció polítiques rurals

Font: Elaboració pròpia a partir de les dades extretes del l'estudi del CIS nº3386.

En primer lloc, respecte a l'autoubicació ideològica, podem dir que quan més s'identifiquen amb l'esquerra ideològica, millor valoren les polítiques públiques orientades als espais rurals, amb una força prou rellevant, ja que la beta es troba en un 0,22 negatiu. En segon lloc, pel que fa al nivell d'estudis, podem dir que com més nivell d'estudis té la població, pitjor valora les polítiques públiques orientades al medi rural, amb una beta de 0,174. En tercer lloc, pel que fa a l'edat, com més jove és la població, millor valora les polítiques públiques orientades amb el medi rural, amb una fortalesa rellevant, ja que la beta és un 0,224. En últim lloc, pel que fa a la variable de la població ocupada, podem dir que la població ocupada valora més negativament les polítiques orientades a la ruralitat que aquella població amb situació d'inactivitat o atur. Amb una força menor que la resta, ja que la beta es troba en un 0,127.

Finalment, el percentatge de la variància de la variable dependent explicada per aquest model lineal és de l'11%, el que indica que el conjunt de les variables independents expliquen de forma significativa la variable dependent, però caldria buscar altres variables que explicaren un percentatge més ampli.

## V. CONCLUSIONS

En conclusió, la investigació realitzada s'ha basat en un marc teòric molt descriptiu i en algunes investigacions de caràcter qualitatiu, així doncs, se centra més en les vivències i experiències de la població rural. D'altra banda, però, l'anàlisi és fonamentalment quantitatiu i l'enquesta del CIS emprada recull persones que viuen tant al medi rural

com al medi urbà. La combinació de les dues vessants de la metodologia sociològica (qualitativa –teòrica– i quantitativa) ha aportat un coneixement més ampli respecte a la ruralitat, el tipus de polítiques que es desenvolupen en aquest territori, i les percepcions dels que hi habiten.

Així doncs, l'objectiu principal d'identificar quins són els trets de la població que més afecten l'hora de percebre positivament o negativament les polítiques per a la ruralitat s'ha cobert. Destaquem que les característiques representades en les variables que afavoreixen una bona valoració són: autoidentificar-se ideològicament amb l'esquerra, tenir un nivell d'estudis baix, ser jove i, finalment, no estar ocupat en el mercat de treball.

En relació amb tot açò, podem dir que les hipòtesis que podem confirmar són la primera, la segona i la tercera. Pel que fa a la primera es pot dir que és cert que existeix una diferència entre els homes i les dones a l'hora d'avaluar les polítiques orientades al medi rural, però aquesta no és significativa quan es combina amb altres informacions (ocupació, ingressos, ideologia); per tant, la variable sexe no és rellevant.

Respecte a la segona hipòtesi, que es refereix al fet que els municipis amb menys habitants valoren més negativament les polítiques de ruralitat, podem dir que malgrat que aquesta variable no siga significativa, els enquestats de municipis amb menys de 1000 habitants són els que pitjor valoren aquestes polítiques: potser amb una mostra més nombrosa en aquests espais rurals hagueren marcat la diferència.

Pel que fa a la tercera hipòtesi, podem dir que les persones que s'identifiquen amb l'esquerra valoren més positivament les polítiques orientades al món rural, perquè s'observa com existeix una relació negativa entre l'autoubicació ideològica i la satisfacció amb les polítiques cap al món rural, fins i tot quan es combina amb altres informacions (regressió lineal múltiple). Ara bé, la majoria de les persones que viuen en l'àmbit rural s'autoidentifiquen ideològicament més freqüentment amb la dreta política, com hem pogut veure en les correlacions de Pearson de la regressió lineal múltiple, la qual cosa ens indica una relació significativa negativa entre el dimensió del municipi i l'autoubicació ideològica. No obstant això, aquestes mateixes correlacions entre variables independents, assenyalen una relació positiva entre la dimensió municipal i l'edat, és a dir, a menor dimensió del municipi, més joventut, cosa que sabem en certa que no ocorre gràcies al marc teòric.

Pel que fa a l'última hipòtesi, podem dir que no es confirma, ja que com hem pogut observar en la regressió, la relació que es dona és totalment inversa a la que plantejem, la realitat és que les persones amb menor nivell d'estudis valoren més positivament les polítiques públiques cap a la ruralitat, i no a la inversa.

En últim lloc, cal mencionar que un dels problemes que hem tingut a l'hora d'establir les relacions anteriorment exposades és la poca mida de la mostra de les poblacions amb menys de 1000 habitants. Açò el que provoca és l'aportació d'unes dades de percepció de la població esbiaixades per les localitats on es concentren més habitants. Així doncs, concloem que per a identificar les percepcions que té la població rural sobre les polítiques aplicades al seu propi territori, caldrien enquestes específiques dels diferents espais rurals (els diferents municipis, comarques...). És més, creguem convenient, com expliquen alguns articles consultats (Ginés, Querol, Marín i Monfort, 2021), que per tal d'identificar les problemàtiques concretes dels espais rurals, i afrontar-les d'una forma més acurada, és rellevant que es porten a terme accions com la Investigació Acció Participativa (IAP), que és una iniciativa més democràtica, més inclusiva i més representativa que permet ajustar-se a les demandes reals d'aquesta població.

## REFERÈNCIES BIBLIOGRÀFIQUES

- Alamá, L., & Budí, V. (Eds.). (2022). *El despoblament al territori valencià: Una visió polièdrica*. Fundació Nexè [Riurau Edicions]. <https://fundacionexe.org/publicacions/el-despoblament-al-territori-valencia-una-visio-poliedrica/>
- Ayuda Bosque, M. I., Sáez Pérez, L. A., & Pinilla Navarro, V. J. (2001). Políticas ante la despoblación en el medio rural: Un enfoque desde la demanda. *Ager: Revista de estudios sobre despoblación y desarrollo rural = Journal of depopulation and rural development studies*, 1, 211-232.
- Baylina Ferré, M., & Salamaña i Serra, I. (2006). *El lugar del género en geografía rural*. Boletín de la asociación de geógrafos españoles. N. 41 (2006) p. 99-12 <https://recercat.cat//handle/2072/453402>
- Camarero, L., Cruz, F., González, M., del Pino, J. A., Oliva, J., & Sampedro, R. (2009). *La población rural d'Espanya. Dels desequilibris a la sostenibilitat social*. 27.
- Castello Cogollos, R. (2022) Demografía y Ruralitat en la Societat Valenciana. Departamente de Sociología de la Universitat de Valencia.
- Coll, A. G., & Aguilera, D. S. (2005). La población rural en Catalunya: Entre el declive y la revitalización. *Cuadernos Geográficos*, 36(1), Article 1.
- Collantes, F. (2019). *¿Lugares que no importan?: La despoblación de la España rural desde 1900 hasta el presente*. Prensas de la Universidad de Zaragoza. <http://digital.casalini.it/9788417873837>
- Díaz Méndez, C. (2005). Aproximaciones al arraigo y al desarraigo femenino en el medio rural: Mujeres jóvenes en busca de una nueva identidad rural. *Papers : revista de sociologia*, Num 75 63-84. <https://doi.org/10.5565/rev/papers/v75n0.1016>
- Entrena-Durán, F. (2012). La ruralidad en España: De la mitificación conservadora al neorruralismo. *Cuadernos de Desarrollo Rural*, 9(69), 39-65.
- Gabaldón, M. P. (2022). *La ruralización de la legislación y las políticas públicas en España. Especial referencia al estado de la cuestión en la Comunitat Valenciana*. Anuari de dret parlamentari Num 36 pp 239-270

- Millán, M. (2004). La geografía de la percepción: Una metodología de análisis para el desarrollo rural. *Papeles de Geografía*, 40, Article 40.
- Molina de la Torre, I. (2018). La despoblación en España: Un análisis de la situación. *Informe comunidades autónomas*, Universidad de Valladolid 2018, 66-87.
- Monfort, X. G, Vicent A. Querol, Jordi Marín(2021). Ciència per a la ciutadania rural. *Revista Mètode*. Num. 110, 28-32  
<https://metode.cat/revistes-metode/article/ciencia-per-a-la-ciutadania-rural.html>
- Pérez, J. (2018). La desruralització del món. *Espill*. 59, 134-145.
- Querol Monserrat, A. (2022). *Desequilibris demogràfics i la seua dimensió social: El paper de la comunitat en el procés de revitalització rural*. Treball de fi grau  
<http://repositori.upf.edu/handle/10230/53949>
- Ratier, H. E. (2002). Rural, ruralidad, nueva ruralidad y contraurbanización. Un estado de la cuestión. *Revista de Ciències Humanas*, 31, Article 31.  
<https://doi.org/10.5007/%x>
- Rodríguez, A., & Meneses, J. (2011). *Transformaciones rurales en América Latina y sus relaciones con la población rural*. CEPAL
- Samper, M., & Torrens, J. (2019). *Políticas públicas para el desarrollo de los territorios rurales*. Centros de Estudios Rurales.