



ESBOSSOS SOCIALS. ESTRUCTURA SOCIAL DEL PAÍS VALENCIÀ
La Comarca. Associació Divulgativa de Ciències Socials
Dept. Sociologia i Antropologia social, Universitat de València
ISSN 2952-4024, N2:e11

Monogràfic “Valoració de les accions governamentals valencianes per minvar les desigualtats i l'exclusió social”

POLÍTiques SOCIALS AL PAÍS VALENCIÀ: SATISFACCIÓ SEGONS LA POSICIÓ ECONÒMICA I POLÍTICA DELS INDIVIDUS

Hector Bosch Morant

Emma Fluxà Cuello

Patricia Pardo Álvarez

Esther Cuñat Mendoza

Sophia Sardi Ramírez

RESUM

L'objectiu de la present investigació és esbrinar què té més importància a l'hora d'avaluar les polítiques socials al País Valencià, si la posició econòmica o la posició política dels individus. La rellevància del tema naix d'una preocupació per comprendre la satisfacció ciutadana, enmig d'un període marcat per la desafecció política i les crisis. Per a l'anàlisi, s'ha agregat la variable dependent en un indicador sintètic, per mitjà de la suma del nivell de satisfacció de quatre elements de les polítiques socials. S'han seleccionat dues variables independents del camp econòmic (nivell d'ingressos i situació laboral) i dues del camp polític (ideologia i grandària del municipi). Posteriorment, s'han realitzat una sèrie d'anàlisis bivariants i una regressió lineal múltiple amb les variables. Es pot concloure que l'autoubicació ideològica es pot considerar com la variable més rellevant, amb una relació forta: les persones que s'autosituen més a la dreta són les que presenten un nivell de satisfacció menor amb les polítiques socials. Igualment, hi trobem una relació menys robusta amb els estudiants i jubilats que mostren una valoració positiva de les polítiques socials. No hi ha, però, una relació significativa amb la grandària del municipi, ni amb els ingressos.

Paraules clau: polítiques socials, satisfacció, ideologia, Estat de benestar, situació laboral.

COM CITAR: Bosch-Morant, H., Fluxà-Cuello, E., Pardo-Álvarez, P., Cuñat-Mendoza, E. i Sardi-Ramírez, S. (2024). Polítiques socials al País Valencià: Satisfacció segons la posició econòmica i política dels individus. *Esbossos Socials. Estructura Social del País Valencià*, nº 2, e11.

I. INTRODUCCIÓ

L'objecte del present article és esbrinar que té més importància a l'hora d'avaluar les polítiques socials en el País Valencià: la posició econòmica o la posició política dels individus.

Sense cap dubte, aquest és un debat prou interessant que requereix una anàlisi profunda. Per aquesta raó, durant el present article es tracta de fer l'anàlisi de la manera més completa on les polítiques socials siguen el centre de tota la investigació. En aquest sentit, per a mesurar el grau de satisfacció de les polítiques socials es creuen les dades disponibles amb les variables de camp econòmic i de camp polític, on es podrà apreciar les possibles correlacions que puguen haver-hi.

Els canvis socials derivats en gran manera de les recents crisis econòmiques fan molt pertinent aquesta investigació. En aquest sentit, la investigació permet, d'una banda, situar l'actual grau de satisfacció de la ciutadania amb polítiques socials, en un període on cada vegada hi ha una major desafecció per la política. Així ho mostren alguns indicadors clau com el nombre d'afiliats a partits polítics, la confiança dels ciutadans en les institucions, partits polítics i la participació ciutadana en les eleccions. Aquestes xifres estan en els seus números més baixos des del començament de la democràcia, la qual cosa, també pot ser un sinònim d'una gran desafecció política produïda per la falta de control de la ciutadania sobre els polítics i els recents casos de corrupció en l'última dècada (Fundación Rafael del Pino, 2018)

D'altra banda, l'anàlisi permet veure com valora la ciutadania les polítiques de benestar, en un període on aquestes són més necessàries que mai davant les moltes crisis patides com la del 2008 o la recent crisi de la COVID-19 (totes dues respostes a la crisi van ser molt diferents).

A més, gràcies a les informacions arreplegades es pot apreciar el grau d'acceptació de les polítiques sobre la base d'indicadors tan determinants com el nivell d'ingressos o la ubicació ideològica, d'on es poden obtenir correlacions entre renda i ubicació ideològica amb el nivell d'acceptació de les polítiques socials. Finalment, la rellevància del tema a estudiar també pot trobar-se en el fet que el grau de satisfacció davant de les polítiques socials funciona com un indicador, que parteix de la informació facilitada per la ciutadania, i que permet conèixer la seua valoració de la qualitat dels serveis que ofereix l'Estat.

II. MARC TEÒRIC I CONTEXT SOCIAL

En Espanya, el període entre els anys setanta i principis dels anys vuitanta representa la ruptura amb un règim autoritari caracteritzat per un fort intervencionisme econòmic i

social. Durant l'època franquista, els programes de la seguretat social estaven altament fragmentats i dirigits majoritàriament a treballadors industrials. No existia cap règim universal de protecció independent del mercat de treball, i els drets socials s'utilitzaven més com a eina de control social que com a mecanisme per a estendre els drets de ciutadania sota el principi d'igualtat.

Encara que el canvi d'un règim autoritari a una democràcia va generar transformacions significatives en l'àmbit de les polítiques socials, la crisi econòmica que s'inicia en el 2008 ha generat alteracions negatives, tant en el creixement de la despesa social com en la convergència d'indicadors socials amb altres països d'Europa, amb nivells més elevats de desenvolupament. Tant les polítiques d'austeritat com l'augment de la desocupació han fet tornar a l'estat de benestar a un model més clàssic, on aspectes com l'educació, la sanitat o l'exclusió social se sacrifiquen amb la intenció de preservar altres aspectes, com les pensions, la protecció per desocupació o els excedents de les empreses privades, que s'hi dediquen a traure beneficis d'aquestes necessitats col·lectives

Durant aquesta època de crisi, l'estat de benestar ha experimentat grans transformacions. Per una banda, s'ha produït un retrocés, mesurat per la seua limitació a l'hora de donar resposta als impactes de la crisi en el mercat de treball i en les condicions de vida dels ciutadans. Per altra banda, la crisi també ha generat una sobrecàrrega en les famílies que han d'acarar les necessitats socials mitjançant suports financers i cures a fills, nets i persones majors en situació de dependència; i, un avanç selectiu de l'oferta mercantil privada com a gestora de serveis públics. Malgrat la intensitat de les retallades en la despesa social, principalment en sanitat i educació, no s'ha produït un desmantellament generalitzat de l'estat de benestar (FOESSA, 2019).

Tot i això, durant la crisi va continuar existint un ampli suport ciutadà a les polítiques socials. Per exemple, el suport a l'increment de la despesa en sanitat o pensions va ser majoritari, inclús entre els ciutadans que manifestaven el seu descontentament amb el sistema. També entre els ciutadans que s'autosituaven en posicions a la dreta de l'espectre ideològic es preferiria l'opció de pagar més impostos per a tindre millors serveis i prestacions socials (del Pino-Matute, 2009).

Així i tot, autors com Castelló (2022: 145), proposen un model realista on l'estat de benestar actual,

el mercat i les polítiques predistributives han perjudicat les classes mitjanes al País Valencià. Les condicions laborals i els drets del treball assalariat han empitjorat; les reformes laborals, les polítiques i l'evolució econòmiques han generat mercats laborals polaritzats i poc inclusius; el diàleg social s'ha debilitat, fet que redueix la capacitat negociadora del treball davant del capital.

A més a més, Grau i Montalbà (2019) remarquen la importància de la participació a l'hora de dur a terme les polítiques socials, ja que «els processos participatius no són ni coneguts ni tan sols promoguts». Les entrevistes realitzades al seu estudi mostren que la democràcia participativa, que devia estar al centre de la producció de polítiques socials per aplegar a la ciutadania i a les seues problemàtiques d'una forma més directa, estan en declivi.

De forma general, es podria dir, que les polítiques aplicades durant la crisi han afectat la qualitat dels serveis. Per exemple, en el cas de la sanitat, aquestes polítiques han generat una situació de creixent desigualtat; i, en l'àmbit dels serveis socials, s'ha produït una creixent demanda social amb recursos que disminueixen constantment, amb deficiències crítiques i grans desigualtats territorials en l'oferta d'aquests serveis (FOESSA, 2019). I no solament les polítiques socials, sinó també el pressupost que s'hi destina per part de la comunitat autònoma, ja que un estudi de l'Associació de Directors i Gerents de Serveis Socials d'Espanya (2021) mostra una molt vistosa retallada en el pressupost dedicat als serveis socials i a les polítiques socials. En el cas valencià, representa un 16,17% menys de pressupost dedicat a aquests assumptes entre els anys 2009 i 2020, si bé és important remarcar que, a l'any de la COVID-19 (2020), aquest mateix pressupost va augmentar un 2,91%, encara així insuficient.

II.1. Situació laboral

Sobre la situació laboral, el primer que cal assenyalar és que el treball és la principal font de renda de la població, però, malgrat això, existeix una gran desigualtat a l'hora d'accedir a un treball digne. Durant la crisi econòmica de 2008, les taxes de desocupació van augmentar considerablement, i, malgrat la recuperació, continuen estant en nivells llunyans als anteriors a la crisi. Al ser l'ocupació la principal font de renda, una alta taxa d'atur implica que una part important de la població no té accés a aquesta font d'ingressos. Si a més tenim en compte les desigualtats d'accés, ens trobarem que les dones, els joves i els aturats de més de 45 anys no qualificats són els col·lectius amb majors dificultats per a trobar una ocupació (Martín, 2019). En relació amb les desigualtats d'accés a l'ocupació, cal destacar la situació de treball no remunerat a la qual fan front moltes persones, majoritàriament dones.

El manteniment de la idea de la dona com a la persona que s'ha de fer càrrec del treball de la llar (treball no remunerat) queda reflectit en la poca importància que es proporciona a les polítiques socials específiques que contribueixen a què les dones i homes puguen participar en el mercat laboral en condicions d'igualtat. Per aquesta falta de polítiques relacionades amb el problema, són les dones les que, de forma individual, han de buscar la solució si desitgen tindre una ocupació i, a més, s'han de fer càrrec de les tasques de la llar (Carrasco, 1997).

Dins del treball remunerat no només s'han de tindre en compte les tasques de la llar, sinó també els treballs de cura, duts a terme majoritàriament per dones. La confluència de les necessitats de cura i la situació d'inserció laboral de les dones generen una complexa situació, que genera un nivell de desigualtat injust per a les dones i que, a més, implica una desigualtat d'oportunitats a l'hora d'accedir al mercat laboral. Per a resoldre aquesta qüestió és essencial que es consideren, des de l'Estat, polítiques socials per garantir que no siguin únicament les dones les que es responsabilitzen d'aquestes qüestions. L'Estat hauria no només de revisar les polítiques discriminatories que pugan estar vigents, sinó també implementar mesures més eficients per a la conciliació de la vida laboral amb les responsabilitats de cura i de la llar (Pautassi, 2013).

Així mateix, cobra ací gran importància la qüestió de la precarietat laboral, estretament relacionada amb la temporalitat en l'ocupació, la qual, encara que va ser inicialment concebuda com una mesura de foment de l'ocupació, s'ha convertit en un sistema de contractació utilitzat de manera molt habitual (Valdés, 2007).

Tenint en compte aquesta informació, en el present article s'analitzarà de quina manera la situació laboral pot ser determinant en la satisfacció per part de la població amb les polítiques socials.

II.2. Ingressos

Els ingressos estan estretament relacionats amb la situació laboral, en tant que, com s'ha esmentat anteriorment, l'ocupació suposa la principal font d'ingressos per als individus. I, per aquest motiu, el desigual accés a l'ocupació suposa també una desigualtat d'ingressos entre els individus, que afecta especialment les rendes salarials més baixes i a les persones que, com a conseqüència d'aquestes rendes, es poden trobar en situació de pobresa. Tot i que l'estat de benestar està relacionat amb la protecció del risc de pobresa d'unes certes categories socials, entre les polítiques socials que constitueixen el seu àmbit d'actuació (sanitat pública, sistema educatiu o polítiques de mercat de treball) la quantitat de polítiques dirigides a la població amb un nivell d'ingressos baix i en situació de pobresa és més baixa d'allò esperat (Brullet, 2010).

A més, la flexibilització del mercat de treball ha provocat una gran variació laboral i una creixent inestabilitat en el mercat de treball. Aquesta situació d'incertesa i inestabilitat també ha generat que les fonts d'ingressos no provenen sempre de les mateixes tasques o del mateix treball. A conseqüència d'aquest fenomen, s'ha produït un augment de la possibilitat d'experimentar desigualtats en matèria d'ingressos (Martín, 2019).

Per aquests motius, es podria pensar que les rendes més baixes seran més propenses a tindre una opinió favorable sobre les polítiques socials, en tant que aquesta mena de

polítiques solen centrar-se a tractar de reduir les desigualtats en el nivell d'ingressos i a proporcionar ajudes a les rendes més baixes. Amb la posterior anàlisi, s'observarà si el nivell d'ingressos afecta en la satisfacció de la població amb les polítiques socials.

II.3. Ideologia

Un article d'investigació d'Hasenfeld i Rafferty (1989) va trobar que les persones que són socioeconòmicament vulnerables i, per tant, més propenses a beneficiar-se de l'estat de benestar, tendeixen a fer costat més a les polítiques socials. Així mateix, es va descobrir que el suport dels drets socials és un predictor clau del suport a les polítiques socials, junt al suport de la intervenció del govern en l'alleujament de les injustícies socials.

En una investigació de Díaz-Pulido *et al.* (2012) es va examinar la satisfacció de la població espanyola en tres àrees (educació, sanitat i pensions), considerant com a variables explicatives a la comunitat autònoma de residència, el context socioeconòmic de la mateixa i variables tant sociodemogràfiques com socioeconòmiques dels individus, entre les quals s'inclouen aquelles rellevants per a la nostra investigació, com a ideologia i posició socioeconòmica. Respecte a les característiques ideològiques individuals, la investigació va descobrir que autosituat-se en la dreta resultava en menor probabilitat d'estar satisfet amb el funcionament de les tres polítiques socials ja esmentades. Igualment, respecte a la valoració de l'educació i sanitat (però no pensions), es va observar que ser de dretes disminueix la satisfacció encara més en aquelles comunitats autònomes governades pel PSOE en el moment de realització de l'enquesta. Els autors interpreten que els resultats podrien explicar-se de dues maneres: en primer lloc, autosituat-se en la dreta pot guardar relació amb menor confiança en els serveis públics i, per tant, una mala valoració, i, en segon lloc, la valoració dels serveis públics pot veure's influenciada per la presència de partits en el govern que siguin afins a la mateixa ideologia. Els autors contrasten els seus resultats amb una altra investigació (Fraile, 2005, citat en Díaz-Pulido *et al.*, 2012), en la qual es trobava major satisfacció entre els ciutadans de dretes, havent-se realitzat l'enquesta durant una de les legislatures del Partit Popular. D'altra banda, en la mateixa investigació es va descobrir que els individus de classe social autodeclarada més elevada es van mostrar més crítics amb l'educació pública i van denotar major satisfacció amb les pensions i sanitat. Els autors teoritzen que açò últim guarda relació amb la quantia de les pensions, segons la classe social declarada, i amb menor incidència de malalties relacionades amb la qualitat de vida.

A més, relacionant la ideologia amb les polítiques socials, cal assenyalar que, com explica Adelantado (2000), tradicionalment han existit diferències entre els punts de vista de la dreta i l'esquerra sobre aquesta mena de polítiques. D'una banda, la dreta

política defensa que l'estat del benestar s'ha desenvolupat en excés i que hauria de ser eliminat o reduït. Així mateix, s'oposen, de manera general, a qualsevol mena de planificació o intervenció per part de l'Estat, afirmant que les normes i les polítiques han de ser mínimes i no interferir amb la llibertat dels individus. D'altra banda, l'esquerra tendeix en grau més alt a donar més importància a l'estat del benestar, argumentant que la seua presència pot reduir la desigualtat extrema en la societat, i que, a través de polítiques d'ocupació, de rendes redistributives i d'amplis drets socials, es pot millorar la situació de la població.

Sobre la base d'aquesta informació, es podria deduir que la ideologia influeix en certa manera en la percepció sobre les polítiques socials dels individus. No obstant això, en la posterior anàlisi es comprovarà si la ideologia realment té efectes sobre la satisfacció de la població amb les polítiques socials, i, en cas de tindre'ls, fins a quin punt és rellevant aquesta influència.

II.4. Dimensió del municipi

Pel que respecta a la relació entre la grandària del municipi i les polítiques socials, cal assenyalar que existeix una gran polarització territorial entre els territoris més poblats i els més menuts a conseqüència de les tendències globalitzadores del segle XXI. Des dels anys 90, s'han produït avanços en matèria de polítiques socials als municipis més menuts, com ara el desenvolupament d'eines que faciliten l'eficàcia i eficiència dels professionals que es dediquen a aplicar les polítiques públiques o la millora de serveis essencials del camp social com l'educació i la sanitat (Gualda, 1992). Malgrat aquest progrés, les desigualtats entre els municipis segons la seua grandària continuen vigents.

Una de les conseqüències d'aquest fet és el naixement i posterior desenvolupament del partit polític/plataforma política "España Vacíada", que diferencia les zones d'interior i de costa com els dos pols contraposats segons la quantitat d'habitants. Exposen que els habitants de les comarques del Maestrat, Serrans o el Racó d'Ademús pateixen els problemes de Terol o Sòria i, per tant, necessiten unes polítiques socials adaptades a la situació (San José, 2022). Segons l'anàlisi portada a terme per Díaz-Lanchas *et al.* (2022), aquesta polarització afecta també a les polítiques socials, en tant que no s'aplica el mateix tipus de política social en un municipi gran que en un de menors dimensions.

Tal com explica aquesta anàlisi, es poden trobar diferències en la satisfacció amb les polítiques socials segons la grandària del municipi. Per exemple, s'argumenta que, mentre que en matèria educativa els habitants de grans municipis presenten majors nivells d'insatisfacció, que es podrien atribuir a qüestions relacionades amb la manca de recursos (en molts casos econòmics), en altres qüestions com el transport o la sanitat, la població de municipis poc poblats, i distants, està menys satisfeta amb els serveis proporcionats, en tant que, en el cas dels transports, generalment, en els municipis

molt menuts la presència del transport públic (tren, autobús, metro...) és pràcticament inexistent i, pel que fa a la sanitat, existeixen casos de municipis molt menuts on no es poden trobar hospitals o altres tipus de centres sanitaris. S'analitzarà posteriorment si les dades sobre la satisfacció amb les polítiques socials segons la grandària del municipi concorden amb aquesta informació.

III. METODOLOGIA I ANÀLISI DE DADES

Per a elaborar l'anàlisi es fa ús de la macroenquesta de les tendències del vot autonòmic (ECIS3386) del novembre del 2022 del Centre d'Investigació Sociològica. La dimensió de la mostra en general era de 5.545 entrevistes. No obstant, aquesta anàlisi s'enfoca en el País Valencià on la dimensió és de 1.196 entrevistes fetes.

III.1. Variable dependent

En aquest article la variable dependent correspon en la (P6): Satisfacció amb els serveis i polítiques autonòmiques. En aquest cas, es posa el focus d'atenció amb la satisfacció cap a les polítiques socials al País Valencià, per a la qual cosa la variable dependent està formada per la valoració que se'ls dona als següents àmbits:

P6.4: La salut i els serveis sanitaris

P6.5: L'educació i els centres educatius

P6.6: L'oferta d'oci, cultura i esport

P6.7: Els serveis socials (centres de majors, menors, persones amb discapacitat, immigrants..)

Per a poder treballar, s'ha realitzat una agregació d'aquestes preguntes en un indicador, per mitjà de la seua suma. Aquesta reconfiguració ens permet mesurar el grau de satisfacció de manera general en relació amb les variables independents escollides. La suma s'ha recodificat per a què es moga entre 0 i 10. Respecte a l'anàlisi univariant d'aquesta variable, s'han obtingut els següents estadístics:

Taula 1. Estadístics de la satisfacció amb les polítiques socials

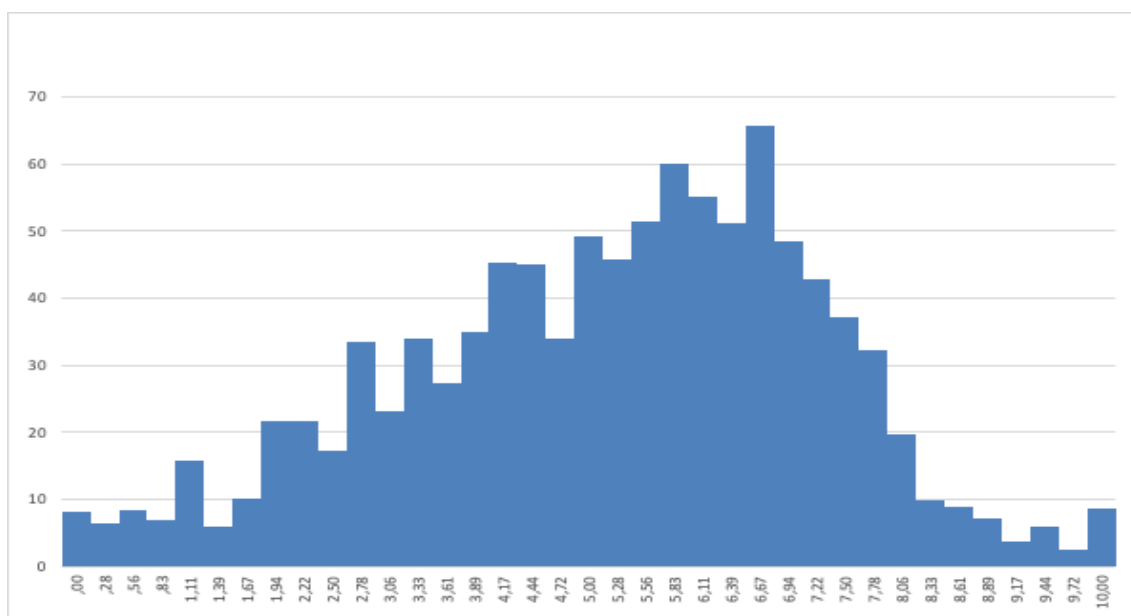
Satisfacció Politques Socials		
N	Vàlid	1006

Perduts	126
Media	5,2056
Mediana	5,5556
Moda	6,67
Desv. Desviació	2,056
Mínim	0
Màxim	10

Font: Elaboració pròpia a partir de CIS 3386 (2022)

Aquesta pregunta té un total de 1.006 respostes i la mitjana se situa en el 5,20, amb una desviació del 2,05. La qual cosa permet situar a la majoria dels enquestats en una valoració *suficient* de les polítiques socials al País Valencià. Respecte a la desviació obtinguda, es pot interpretar com un valor *mitjà*, de manera que no hi ha massa concentració de les dades al voltant de la mitjana.

Gràfic 1. Distribució de la satisfacció amb les polítiques socials



Font: Elaboració pròpia a partir de CIS 3386 (2022)

III.2. Variables independents

Pel que respecta a les nostres variables independents, s'han escollit dues del camp econòmic (nivell d'ingressos i la situació laboral), i dues del camp polític (ideologia i la grandària del municipi). Per tant, al voltant d'aquestes variables, l'objectiu és esbrinar que té més pes: si la posició econòmica o la posició política en l'avaluació de les polítiques.

III.2.a. Nivell d'ingressos nets de la llar

Pel que respecta a la variable dels ingressos, aquesta ha sigut recodificada per a ordenar els nivells d'ingressos del nivell més baix fins al nivell més elevat. Els estadístics obtinguts reflecteixen que hi ha un total de 1.080 respostes i la mitjana se situa en 2,93. És a dir, la majoria dels enquestats se situen entre el segon i el tercer nivell que corresponen a: de 1.100 € a 1.800 € i de 1.801 € a 2.700 €. Pel que respecta a la desviació, aquesta es situa en un 1,39, tenint en compte que estem treballant amb més de 1.000 respostes, podem veure que es tracta d'una desviació baixa i que, per tant, la major part de les dades tendeixen a estar agrupades entorn de la mitjana.

No obstant això, es vol saber si les mitjanes de la satisfacció amb les polítiques socials són iguals o diferents en relació amb el nivell d'ingressos de l'entrevistat. A través de la taula de descriptius s'ha observat que les mitjanes difereixen entre elles. Per comprovar si aquesta situació es deu a l'atzar o si bé és cert que en la població la mitjana de satisfacció d'aquestes situacions difereix, s'ha realitzat una ANOVA. A través d'aquesta tècnica, s'ha obtingut un nivell de significació de 0.427, per tant, s'ha conclòs que no hi ha una relació significativa entre la satisfacció de les polítiques socials i els nivells d'ingressos, i que les mitjanes de satisfacció de polítiques socials no varien segons els nivells d'ingressos dels entrevistats.

III.2.b. Situació laboral de la persona entrevistada

Pel que respecta a la variable de la situació laboral, aquesta presentava diverses categories, algunes d'elles amb pocs casos. Per la qual cosa, aquesta variable es va recodificar en una variable distinta agrupant les categories per a quedaren finalment d'aquesta manera:

- 1 → Treballa
- 2 → Jubilats i pensionistes
- 3 → En atur
- 4 → Estudiant
- 5 → Treball domèstic no remunerat

6 → Una altra situació

Si focalitzem els estadístics d'aquesta variable, el nombre total de respostes és de 1.132 amb una moda situada majoritàriament pels treballadors seguits dels jubilats i pensionistes. Aquesta tendència ens permet concloure que la major part dels entrevistats formen part d'aquests grups.

Igual que en la variable anterior, es vol saber si la satisfacció amb les polítiques socials varia en relació amb la situació laboral de l'entrevistat. S'ha realitzat una anàlisi ANOVA per comprovar-ho. S'obté un valor-p de 0,005, la qual cosa ens porta a acceptar les hipòtesis plantejades inicialment de què la satisfacció amb les polítiques socials varia segons la situació laboral de l'entrevistat.

Taula 2. ANOVA de la situació laboral de l'entrevistat amb la satisfacció de les polítiques socials

SatisfaccióPolítiquesSocials	Suma de quadrats	gl	Mitjana quadràtica	F	Sig.
Entre grups	71,152	5	14,23	3,403	0,005
Dintre de grups	4177,001	999	4,181		
Total	4248,153	1004			

Font: Elaboració pròpia a partir de CIS 3386 (2022)

S'han realitzat les proves post hoc de Games-Howell, ja que no es compleix amb el criteri d'homogeneïtat de variàncies, i la diferència a destacar entre els grups és entre els treballadors i els estudiants, que valoren millor la política social, amb un nivell de significació del 0,004.

III.2.c. Escala d'autoubicació ideològica

Continuant amb les categories del nivell polític, ens trobem amb la ideologia i la grandària del municipi. Aquestes variables no han sigut recodificades, ja que, en el cas de la ideologia és una variable escalar (com també la nostra variable dependent) i la variable de la grandària del municipi ja està agregada i ordenada d'una manera senzilla que ens permet l'anàlisi.

Els estadístics de l'autoubicació ideològica mostren un total de 1.080 valors i la mitjana se situa en un 4,92, amb una desviació del 2,37, un valor més elevat en comparació amb la resta, que indica que les respostes estan un poc més disperses. Tanmateix, la majoria dels entrevistats se situa en el que es pot considerar com a *centre*.

Taula 3. Correlació de la ideologia amb la satisfacció de les polítiques socials

		Satisfacció Politiques Socials	Escala de autoubicació ideològica (1-10)
Satisfacció Politiques Socials	Correlació de Pearson	1	-,251**
	Sig. (bilateral)		0,000
	N	1006	965
Escala de autoubicació ideològica (1-10)	Correlació de Pearson	-,251**	1
	Sig. (bilateral)	0,000	
	N	965	1080

Font: Elaboració pròpia a partir de CIS 3386 (2022)

A través de la correlació s'observa que aquesta variable és significativa en relació amb la satisfacció de les polítiques socials. A més, el coeficient de correlació de Pearson indica que a mesura que el votant es situa ideològicament més cap a la dreta, la satisfacció amb les polítiques socials al País Valencià es redueix.

III.2.d. Dimensió del municipi

Pel que respecta a la grandària del municipi dels entrevistats, van respondre a aquesta pregunta un total de 1.132 persones. La mitjana se situa en el 3,81, és a dir, entre el tercer i el quart grup, sent aquest les categories de 10.001 a 50.000 habitants i 50.001 a 100.000 habitants. La desviació en aquest cas és d'1,42, per tant, la majoria de les dades obtingudes es troben a prop de la mitjana obtinguda.

Es vol saber si les mitjanes de la satisfacció amb les polítiques socials són iguals o diferents segons la grandària del municipi. La taula de descriptius indica que les mitjanes difereixen entre elles. En conseqüència, igual que en els casos anteriors s'ha realitzat una ANOVA per veure si aquesta situació es deu a l'atzar o si bé és cert que, en la població valenciana, la mitjana de satisfacció d'aquestes situacions difereix.

El valor de significació de la prova ens dona un 0.055, trobant-se en el límit per a acceptar que hi ha una relació significativa entre ambdues relacions. Pel que respecta a les proves post hoc, en aquest cas s'ha aplicat l'estadístic de Scheffe, ja que en aquest cas sí que es compleix el criteri d'homoscedasticitat. Això no obstant, es conclou que la relació entre aquesta variable i la satisfacció amb les polítiques socials no és significativa.

III.3. Regressió lineal múltiple

Per a finalitzar l'anàlisi, s'ha realitzat una regressió lineal múltiple per tractar d'ajustar un model lineal entre la nostra variable dependent (satisfacció amb les polítiques socials) i les variables independents presentades anteriorment.

En el model s'han inclòs totes les variables independents, tot i que es partia del fet que els ingressos i la grandària del municipi no mantenen una relació significativa amb la satisfacció de les polítiques socials. A continuació, s'han recodificat les diferents categories de la situació laboral en variables fictícies (*dummies*), ja que, aquesta variable és nominal. La variable de control que s'ha utilitzat ha sigut la categoria dels persones que treballen, per tant, les categories que sorgeixen de la situació laboral seran significatives en relació amb aquesta variable de control.

Una vegada introduït les variables independents s'han aconseguit els següents models acumulatius:

1. Escala d'autoubicació ideològica
2. Estudiants
3. Jubilats i pensionistes

Els tres models obtinguts són significatius. A més, l'ANOVA per als tres models presenta valors elevats, per tant, hi ha una elevada diferència entre les mitjanes. Així el model seria el següent:

$$Y = 6,154 + (-0,227) \text{ Ideologia} + (1,208) \text{ Estudiant} + (0,507) \text{ Jubilats i pensionistes} + e$$

En aquest punt es pot concloure que les variables que estan directament i significativament relacionades amb la satisfacció de les polítiques socials al País Valencià són l'escala d'autoubicació ideològica i la situació laboral: més concretament, els estudiants i els jubilats i pensionistes, estan relativament més satisfets que les persones que treballen. Potser els principals receptors dels beneficis de les polítiques socials (educació, sanitat, pensions...: estudiants i jubilats) estan més satisfets que aquells que les financien (treballadors i treballadores).

Posant el focus en tractar d'esbrinar si té més importància la posició econòmica o política dels individus, resulta interessant veure com una variable de cada camp influeix en la satisfacció. Malgrat això, a través de la interpretació de les dades obtingudes i observant la intensitat de les relacions (els coeficients estandaritzats del model lineal mostren un impacte que és més del doble per a la ideologia que per a les posicions laborals), es pot concloure que la posició política, és a dir, la ideologia de cada individu, és el que més influeix a l'hora de valorar les polítiques socials al País Valencià.

Taula 4. Coeficients dels models d'estudi

Modelo		Coeficientes no estandaritzats		Coeficients estandaritzats	t	Sig.
		B	Desv. Error	Beta		
1	(Constant)	6,278	0,148		42,502	0,000
	Escala d'autoubicació ideològica (1-10)	-0,218	0,027	-0,251	-8,057	0,000
2	(Constant)	6,246	0,147		42,392	0,000
	Escala d'autoubicació ideològica (1-10)	-0,220	0,027	-0,253	-8,158	0,000
	Estudiant	1,076	0,335	0,100	3,212	0,001
3	(Constant)	6,154	0,149		41,306	0,000
	Escala d'autoubicació ideològica (1-10)	-0,227	0,027	-0,262	-8,462	0,000
	Estudiant	1,208	0,335	0,112	3,601	0,000
	Jubilats i pensionistes	0,507	0,149	0,106	3,412	0,001

Font: Elaboració pròpia a partir de CIS 3386 (2022)

IV. CONCLUSIONS

Per a concloure, s'explicaran els resultats principals per a cadascuna de les variables independents, i es relacionaran els resultats amb el marc teòric exposat prèviament per a veure quines són les diferències i les coincidències entre ambdues.

Començant pel camp polític, sobre la dimensió del municipi es pot dir que els estudis esmentats anteriorment afirmaven que la població de municipis menuts presentava nivells de satisfacció més baixos que la població de municipis més grans. Tot i això, l'anàlisi de les dades no ha pogut demostrar l'existència d'una relació entre aquestes variables. Pel que fa a l'autoubicació ideològica, es pot considerar com la variable més rellevant, en tant que s'ha pogut demostrar l'existència d'una relació forta entre l'autoubicació ideològica i la satisfacció amb les polítiques socials. A més, l'anàlisi coincideix amb les propostes teòriques prèvies, ja que són les persones que s'autoubiquen més a la dreta les que presenten un nivell de satisfacció menor amb les polítiques socials, i la gent que s'autoubica a l'esquerra tendeix a tindre una opinió més favorable sobre aquestes polítiques. També cal tindre en compte que en el moment de fer l'enquesta el govern valencià està en mans d'una coalició d'esquerres.

En el cas del camp econòmic, pel que fa a la situació laboral, els resultats indiquen que són els estudiants, en primer lloc, els que tenen un major nivell de satisfacció amb les

polítiques socials, i, en segon lloc, els jubilats. Aquest resultat coincideix parcialment amb l'evidència teòrica presentada, la qual destaca que són, principalment, les persones joves (majoritàriament estudiants) i les dones les que presenten un nivell de satisfacció més elevat amb aquestes polítiques. Per altra banda, el nivell d'ingressos no s'ha pogut considerar una variable significativa per a la relació amb les polítiques socials, tot i que els estudis previs consideren que la tendència més habitual és que les rendes més baixes tinguen una opinió més favorable sobre les polítiques socials. Aquest tipus de polítiques, segons expliquen els autors, poden ajudar a les persones amb un nivell d'ingressos més baix a reduir la situació de desigualtat en què es troben.

Per tant, es pot afirmar que el camp polític té més rellevància que el camp econòmic per explicar la satisfacció amb les polítiques socials al País Valencià, en tant que la variable més rellevant segons l'anàlisi realitzada és l'escala d'autoubicació ideològica (variable del camp polític).

Per a finalitzar, cal assenyalar que aquests resultats es poden veure influenciats per la grandària de la mostra, en tant que aquesta està al voltant de les 1.000/1.100 persones. Per aquest motiu, una mostra més gran podria haver proporcionat resultats diferents a l'anàlisi, principalment en variables com la situació laboral, que presenten un nivell baix de rellevància en els resultats obtinguts.

V. PERSPECTIVES DE FUTUR

Una vegada finalitzat l'article, és interessant remarcar possibles perspectives per a futures investigacions. Primer que tot, cal destacar la importància de realitzar una investigació entorn de la ideologia i la satisfacció de les polítiques socials al País Valencià amb més profunditat. Malgrat això, aquesta anàlisi també es pot realitzar indagant més amb alguna variable independent concreta, com pot ser l'educació o la sanitat, i analitzant característiques sociodemogràfiques com l'edat, sexe o l'estat civil. Aquesta perspectiva permet conèixer el perfil bàsic i principat de l'enquestat que atorga tant una valoració alta com baixa a les polítiques socials.

Per altra banda, també destacar la rellevància de l'anàlisi qualitativa, doncs, incorporar entrevistes o realitzar un grup de discussió també seria de rellevància en una anàlisi futura per arribar al *per què* més enllà de la valoració negativa o positiva. En aquest article s'ha obtingut la manifestació de la valoració de les polítiques amb el País Valencià, però no s'ha de perdre de vista la importància d'arribar a la causa d'aquesta valoració.

La importància de la teoria no es pot oblidar per a futures investigacions, perquè les dades sense teoria no expliquen res. A través d'aquest article s'ha obtingut que la posició política pesa més en la satisfacció de les polítiques socials. Segons aquest estudi,

s'està indicant que les posicions ideològiques (idees) pesen més que les condicions materials (posició laboral) en la determinació de la satisfacció, tot mostrant la capacitat de distorsió de la realitat material que pot tindre la ideologia, la realitat immaterial.

Per últim, destacar que aquest article és una obra més per a contribuir en la investigació sobre el País Valencià i més concretament, sobre la satisfacció de les polítiques socials, on s'ha proporcionat i contrastat múltiples fonts d'informació per a explicar els resultats que s'han aconseguit.

REFERÈNCIES BIBLIOGRÀFIQUES

- Adelantado, José. 2000. *Cambios en el Estado de Bienestar*. Barcelona: Icaria.
- Brullet, Cristina. 2010. «Cambios familiares y nuevas políticas sociales en España y Cataluña. El cuidado de la vida cotidiana a lo largo del ciclo de vida». *Educación* 45: 51-79
- Carrasco, Cristina. 1997. «Mujeres, trabajos y políticas sociales en España». *DUODA: Revista d'Estudis Feministes* 13: 85-106.
- Castelló, Rafael. 2022. «L'estat del benestar i classes mitjanes». Pàgs. 145-68 en *Camins d'incertesa i frustració. Les classes mitjanes valencianes (2004-2018)*. Valencia: Institució Alfons el Magnànim.
- Díaz-Lanchas, Jorge, Diego Loras, Ángel Martínez i Toni Roldán. 2022. «Despoblación y políticas de lugar: Un análisis con datos de la brecha demográfica, económica, y de actitudes en los últimos 25 años en España». *EsadeEcPol - Center for Economic Policy* 23: 1-32
- Díaz-Pulido, Jose M., Eloisa del Pino y Pau Palop. 2012. «Los determinantes de la satisfacción con las políticas de bienestar del Estado autonómico». *Revista Española de Investigaciones Sociológicas (REIS)* 139(1): 45-83.
- FOESSA. 2019. *VIII Informe sobre exclusión y desarrollo social en España. Resumen*. Madrid: Cáritas Española Editores.
- Grau, Arantxa i Carmen Montalbá. 2019. «El impulso de las políticas de participación en la política local del País Valencià: confusiones y derivas». *EMPIRIA. Revista de Metodología de Ciencias Sociales* 44: 135-57.
- Gualda, Pilar. 1992. «El Desarrollo de los Servicios Sociales en municipios pequeños desde Diputaciones y Ayuntamientos». *Revista de Servicios Sociales y Política Social* 1: 41-47.
- Hasenfeld, Yehesker i Jane A. Rafferty. 1989. «The Determinants of Public Attitudes toward the Welfare State». *Social Forces* 67(4): 1027-1048.
- Martín, José M. 2019. *Nuevas desigualdades en España y nuevas políticas para afrontarla*. Barcelona: Fundación La Caixa.
- Pérez-Díaz, Víctor i Juan Carlos Rodríguez. 2018. *Desafección política: alcance, causas y remedios*. Madrid: Fundación Rafael del Pino.
- Pino-Matute, Eloisa del. 2009. «Un marco conceptual para estudiar el cambio del Estado de Bienestar y las políticas sociales». Págs 35-66 en *Reformas de las políticas de bienestar en España*, Luís Moreno-Fernández, ed. Madrid: Taurus.
- Pautassi, Laura C. 2013. «El trabajo de cuidar y el derecho al cuidado, ¿Círculos concéntricos de la política social?» *Revista Cátedra Paralela* 10: 66-92.

- Revilla Castro, Álvaro, José Manuel Ramírez Navarro i Ana María Aranda. 2021. *La inversión social por comunidades. Sanidad, Educación y Servicios Sociales*. Málaga: Asociación de Directores y Gerentes de Servicios Sociales de España.
- San Jose, D. A. 2022. «La España Vacía mira a la Comunitat Valenciana». *Levante: el mercantil valenciano*. Recuperat: abril 2023 ([La España Vacía mira a la Comunitat Valenciana - Levante-EMV](#)).
- Valdés, Fernando. 2007. «Contratación temporal y trabajo a tiempo parcial en España: la normalización jurídica de la precariedad laboral». *Sociedad y utopía: Revista deficiencias sociales* 29: 243-70.
- Van Dijk, Teun. 1999. *Ideología: una aproximación multidisciplinaria*. Barcelona: Gedisa.