

# LA INCIDÈNCIA DEL FEMINISME I L'ECONOMIA EN LA MIDA DELS MUNICIPIS DEL PAÍS VALENCIÀ

*Adriana Cháfer*

*Marta Grau*

*Sofía Rodrigo*

*Víctor Jávega*

*Andreu Molina*

## **Resum**

Aquest article analitza com el territori influeix en els valors i les ideologies dels i les ciutadans/es valencians/es pel que fa a dues grans dimensions: feminisme i economia. Emprant com a base de l'anàlisi l'Enquesta de Valors de la Generalitat Valenciana (2017), hem formulat les següents hipòtesis: al món rural predominen visions tradicionalistes i menys tolerants de la diversitat sexual i de gènere, així com una ideologia amb postulats més comunitaristes, i al món urbà prevalen valors tolerants amb la diversitat sexual i d'acceptació de la igualtat entre gèneres, així com uns valors més capitalistes o liberals. A partir d'aquesta hem realitzat una anàlisi quantitativa de la qual se'n pot extreure com la mida d'hàbitat -el món rural i el món urbà-, efectivament, mantenen relacions significatives amb la presència de valors feministes o no, comunitaristes o capitalistes, però en una manera diferent a la exposada en les nostres hipòtesis: contràriament a l'esperable, el comunitarisme augmenta a mesura que la mida del municipi creix, sent doncs més freqüent en nuclis urbans que en rurals, mentre que els valors feministes i a favor de la diversitat sexual també augmenten a major mida del municipi, però es dona el cas que en els municipis més menuts (menys de 5000 habitants) també tenen lloc en gran mesura.

# LA INCIDÈNCIA DEL FEMINISME I L'ECONOMIA EN LA MIDA DELS MUNICIPIS DEL PAÍS VALENCIÀ

## I. Introducció

L'objecte d'estudi que tractem en aquest article d'investigació és la influència que la mida dels municipis té en els valors i la ideologia de la població del País Valencià. Aquest objecte d'estudi resulta de gran interès donat que permet posar de manifest les diferències que existeixen al dia d'avui entre els valors de la població de nuclis urbans i de nuclis rurals.

Generalment, se solen vincular valors més tradicionals i rígids amb els nuclis més menuts -és a dir, rurals-, mentre que s'associen visions més amples i obertes, menys coercitives, amb els nuclis grans, urbans. Aquesta perspectiva integra els desenvolupaments teòrics d'alguns dels clàssics de la sociologia, de to nostàlgic envers el món rural i el tradicionalisme, i pessimistes de cara a la nova vida que ofereix la ciutat i els impactes d'aquesta en els individus, com després detallarem en el marc teòric. Haurem de veure, però, la seua vigència, observant com el capitalisme global i els processos d'individualització travessen les nostres sociogeografies donant lloc als diferents resultats.

En el cas del nostre estudi anem a centrar-nos en dos tipus de valors: aquells relacionats amb l'economia, distingint entre posicions comunitaristes i posicions liberals; i aquells relacionats amb el feminisme i la diversitat sexual. Per tal d'observar com aquests valors incideixen en els municipis del País Valencià -en funció de la seua mida-, s'empra com a principal font de dades l'Enquesta de Valors (2017) realitzada per la Generalitat Valenciana.

## II. Objectius i hipòtesis

Considerant les obres d'autors clàssics de la sociologia com són Durkeheim ([1893] 1987), Tönnies ([1887] 1947) i Simmel (2005 [1903]), i que vinculen la relació que s'estableix entre la cultura, específicament sobre els valors, als nuclis rurals i als urbans, aquesta investigació parteix de dues hipòtesis principals:

- La població dels nuclis rurals es caracteritza per una ideologia amb postulats més comunitaristes, mentre que en la que habita en nuclis urbans predominen uns valors capitalistes.
- La població rural es mostra ancorada en visions tradicionalistes i menys tolerants de la diversitat sexual i de gènere, mentre que la urbana és més oberta acceptant la igualtat entre gèneres i les diferents orientacions sexuals.

Per tant, la pregunta d'investigació que ens plantejem és: presenta la població dels nuclis urbans una major tendència cap a assumir valors capitalistes o liberals i en defensa de la diversitat i el feminisme, en contraposició a una població rural ancorada en valors més comunitaristes, tradicionals i masclistes?

Així doncs, el principal objectiu del nostre treball és observar com s'articulen aquests aspectes, l'economia i el feminisme, amb la mida del municipi (entenent els nuclis rurals com a petits i els urbans com a grans). Concretament, es plantegen els següents objectius específics:

1. Pel que fa al feminisme i la diversitat sexual, s'estudiaran les opinions que versen sobre la discriminació per gènere a la llar, al mercat laboral, a l'educació, a l'àmbit públic de la política, etc., així com el nivell de tolerància envers la diversitat afectivo-sexual.
2. Respecte a la dimensió econòmica, s'estudiaran les opinions que versen sobre l'organització de l'economia, la distribució de la riquesa, el paper de l'esforç, la competència, la propietat privada, etc.

En funció de les respostes podrem dividir entre a favor del feminisme i de la diversitat sexual Vs. a favor d'una visió tradicional de la sexualitat i del gènere, per una banda, i entre ideologies capitalistes/liberals Vs. ideologies comunitaristes/redistributives, per altra.

### **III. Marc teòric**

En quant a la literatura antecedent sobre el nostre tema d'investigació, necessària per tal de contextualitzar-lo i situar-lo en un marc d'anàlisi concret així com per evidenciar resultats i línies d'investigació no suficientment aprofundides, ens podem remuntar fins a la tesi doctoral de Durkheim, "La divisió del treball social" (1893 [1987]), en la qual es pregunta com és possible l'ordre social i es conclou que és possible gràcies a la solidaritat, com a un lligam que ens manté units en societat. Ara bé, aquesta solidaritat varia en funció del tipus de societat: Durkheim distingeix entre societat mecànica i societat orgànica, com a dos tipus ideals que en certa manera podem equiparar als nuclis rurals i als nuclis urbans, respectivament. Malgrat que Durkheim diria que les societats orgàniques són les societats modernes -en contraposició a les primitives o antigues-, de manera que tant pobles i ciutats de l'actual País Valencià serien societats orgàniques.

En les societats mecàniques -en les què es dona amb més intensitat la solidaritat mecànica- la cohesió social depèn de la conformitat col·lectiva. Es tracta de societats homogènies i amb molt poca diferenciació interna i divisió de tasques. En aquest context, que podem equiparar a grans trets amb el dels nuclis rurals, l'ordre social depèn de la uniformitat, és a dir, de la submissió a la norma social marcada per la col·lectivitat. Qualsevol desviació o diferència respecte aquesta es castiga de forma punitiva, existent

llavors un control ideològic que explicaria les sancions negatives cap a allò que no és la norma, com el feminisme i la diversitat sexual i de gènere, aspectes centrals d'aquesta investigació.

En canvi, en les societats orgàniques -on predomina la solidaritat orgànica- la cohesió social depèn de la interdependència mútua a causa de la diferenciació interna i divisió social del treball. Com que la societat és internament molt diferent, amb els seus membres especialitzats en tasques específiques, aquests es necessiten mútuament. Aquesta interdependència recíproca deriva en un procés d'individualització, en el qual els individus comencen a relacionar-se de formes contractuals regulades sota l'emparedat del dret civil i mercantil. Aquest procés d'individualització explicaria en certa manera el predomini d'uns valors més capitalistes i individualistes en les ciutats, mentre que els pobles o nuclis rurals, com a societats mecàniques durkheimianes, es caracteritzarien per ideologies comunitaristes.

En la mateixa línia que Durkheim, Tönnies (1887 [1947]) elabora una tipologia dicotòmica per tal d'estudiar l'evolució dels vincles socials al llarg de la història: *gemeinschaft* (comunitat) i *gesellschaft* (societat), que també ens pot servir com a model -si bé que vuitcentista- que posa les bases de la comparació entre els nuclis rurals i els urbans. Així, en la comunitat o nucli rural predominen les relacions de parentiu, emmarcades al si de la família, mentre que en la societat o nucli urbà les relacions socials venen vertebrades per intercanvis econòmics, i l'Estat substitueix la família en la seua regulació. La font de riquesa d'aquest món rural seria la terra i no els diners, al contrari que en les ciutats, i el control social vindria marcat per la tradició, els costums i la religió, i no pas per la llei.

Per últim, apel·lem a Simmel (1903 [2005]), el qual parla de com al segle XVIII l'individu s'allibera dels lligams opressius -"las ataduras de la moral": entre d'altres, les religioses- que, amb les transformacions de la vida urbana deixen de tindre sentit, ja que la personalitat s'adapta a les noves exigències d'aquesta vida social urbana. En aquest sentit, exposa com els diferenciats estímuls sensorials donen lloc a situacions psicològiques molt diferents, contraposant els estímuls nerviosos ininterromputs i intensificats de la ciutat amb la vida aldeana més tranquil·la, menys canviant. Aquesta última opera més d'acord amb reproduir els patrons establerts, però també té com a conseqüència el teixit de relacions emocionals profundes, mentre que el caràcter intel·lectualista de la vida psíquica a la metròpoli comporta la individualització, amb un grau molt alt de subjectivitat personal.

Per a l'autor, l'al·ludit predomini de l'intel·lecte hi és molt relacionat amb el fet que els patrons de relació siguin racionals-econòmics. El fet que, als nuclis urbans, la quota d'intercanvi estiga coberta de forma quasi total per l'economia de mercat és significatiu per al que estem comentant. Connecta amb un moviment de reducció dels valors qualitius a quantitius, on s'equipara l'individu a simples números i el format

d'intercanvi social és impersonal, entre desconeguts. Així, a l'economia monetària, les coses apareixen indiferenciades, són mercantilitzables i intercanviables per equivalències de valor abstracte. Es genera una insensibilitat envers la diferència -i la variació- de les coses, actitud que l'autor bateja amb el terme *blasée*, fruit de l'excessiva atomització i la impossibilitat de generar vincles amb els humans que comparteixen l'entorn proper, que arrelen i proporcionen a l'individu un sistema de referència de valor.

Tot i que Simmel problematitza i posa en qüestió, amb tot açò, la idealitzada llibertat individual de la vida metropolitana, expressant la soledat com a contrapartida, sí admet el grau major de llibertat que existeix per a la diversificació. Ens resulta interessant de cara al nostre estudi, ja que l'autor parla de la menor rigidesa fronterera i la menor vigilància per abandonar l'espai que ve donat per certa mena de mecanisme d'adscripció, el qual opera molt més intensament als nuclis rurals. Així, parla de la persona lliure quant a la seua espiritualització i refinament, contraposadament als prejudicis que nuguen la persona del poble petit. Podem partir d'aquest argumentari per inferir la major tolerància a la diversitat, per exemple sexual i de gènere, a les ciutats d'un major nombre d'habitants.

Amb açò, concloem que la preocupació expressada hi és present de forma generalitzada en la tradició sociològica clàssica, el naixement i interès de la qual va en paral·lel als canvis propiciats per la revolució industrial, que va modificar les condicions materials de vida i, amb això, la representació d'aquesta, dels seus estils i significats i, per tant, les formes de representar-se i organitzar-se en ella, materialitzades en els valors i la ideologia.

D'altra banda, i per completar aquesta anàlisi aplicada al context del País Valencià, és interessant remetre'ns a la tesi doctoral de Pérez (2013), que versa sobre l'èxode rural femení de dones pertanyents al món rural que han migrat a l'àrea metropolitana de València. L'emigració de les dones de la ruralitat esdevé en expressió de les desigualtats socials, territorials (l'urbà sobre el rural) i de gènere que pateixen, de manera que la hi podem emmarcar perfectament la nostra hipòtesi de que el món rural presenta uns valors més tradicionals i opressius de gènere, mentre que el món urbà representa -almenys simbòlicament- una visió més oberta i deslligada dels rols tradicionals de les relacions de gènere, motiu que indueix la fugida femenina cap a la ciutat, on aquestes dones es poden desenvolupar aparentment de forma més lliure.

També seria necessari distingir en l'eix territorial del País Valencià entre el litoral i l'interior. Ja Fuster parla d'aquesta dualitat com a "dualitat insoluble" (1964:105), entre un interior despoblat i castellanoparlant i un litoral en la què es concentra la major part de la població, molt urbanitzada i valencianoparlant. Ara bé, aquesta dualitat fusteriana no és certa del tot, sinó que més bé parlem d'una diferència entre la costa i l'interior, dividit aquest últim, a més, entre l'interior nord (despoblat) i l'interior sud (molt poblat).

De tota manera, aquesta dicotomia és necessària fer-la, ja que en el País Valencià hi ha una gran desigualtat a nivell territorial (Carrasco 2011). Com hem mencionat, la zona de l'interior de Castelló i València, actualment es troba despoblada, ja que no hi ha massa municipis amb un nombre major de 5000 habitants. Al contrari, trobem les àrees de sud i costa que es troben majorment urbanitzades i més desenrotllades en quasi tots els àmbits. Per tant, la ciutat de València i Alacant es troben en un nivell de densitat demogràfica molt major que en l'interior. Aquesta desigualtat en la grandària d'hàbitat influeix directament en l'organització social, econòmica i cultural en els individus, i per tant, en la seua ideologia.

## IV. Metodologia

La base de dades de la què ens hem fet servir en aquest estudi és l'Enquesta de Valors del 2017 elaborada per la Generalitat Valenciana. L'univers emprat per aquesta enquesta són els ciutadans i ciutadanes del País Valencià majors de 18 anys, sent la mostra final de 2018 entrevistes. El tipus de mostreig ha sigut estratificat i per conglomerats, sent les últimes unitats de mostreig els municipis. La distribució de la mostra s'ha realitzat per províncies i mida d'hàbitat<sup>1</sup>, sent aquest el seu repartiment per províncies:

Província d'Alacant: 685 entrevistes

Província de Castelló: 405 entrevistes

Província de València (excepte capital): 635 entrevistes

València ciutat: 293 entrevistes

Els qüestionaris s'han aplicat mitjançant entrevista personal en els domicilis dels/les entrevistats/des. Finalment, per a un nivell de confiança del 95%, sent  $P=Q$  i en el supòsit d'un mostreig aleatori simple, l'error mostral és de  $\pm 2,2\%$  per al conjunt de la mostra.

En quant a les variables seleccionades, hem treballat amb una variable estructural dependent i amb dues variables independents. La nostra variable dependent és la mida d'hàbitat (municipi), que l'hem emprat tal i com ve categoritzada en l'enquesta de valors i que distribueix les poblacions del País Valencià d'acord amb la seua població a 1 de gener de 2016 (Taula 1)

*Taula 1: Taula de freqüències de la variable mida d'hàbitat.*

	Freqüència	Percentatge
Menys de 5.000	194	9,6
5.000 - 20.000	352	17,5
20.001-100.000	857	42,5

<sup>1</sup> 4 categories: menor de 5.000, de 5.001 a 20.000, de 20.001 a 100.000 i major de 100.000

Les nostres variables dependents fan referència a les bateries de preguntes, que versen sobre economia i feminisme, respectivament.

En primer lloc, en quant a feminisme, s'ha construït un indicador agregant les respostes, formulades amb una escala likert que expressa el grau de conformitat, d'una bateria d'enunciats (P15) que versa sobre les relacions de gènere i el feminisme (Taula 2)<sup>2</sup>. Hem recodificat la variable 'Els gais i les lesbianes haurien de tindre llibertat per a viure com vullguen' (P15.7)<sup>3</sup> per tal que les seues respostes d'acord i molt d'acord coincidiren amb les de la resta. D'aquesta manera, respondre "en desacord" (1) significa presentar valors feministes, mentre que respondre "d'acord" (5) implica valors contraris a la igualtat entre gèneres i a la diversitat sexual. Així doncs, hem construït un indicador consistent en la suma de les sis variables de la bateria de preguntes que hem anomenat "indicador de feminisme" i es mou entre els valors 6 i 30, sent el 6 el menys feminista possible i el 30, el més feminista possible.

En segon lloc, i pel que fa a economia, s'ha construït també un indicador que hem anomenat "indicador d'economia" emprant la bateria de preguntes que aborda aquesta qüestió (P14). Es tracta de variables que impliquen uns valors més liberals-capitalistes en les puntuacions baixes (1), i a les puntuacions més altes (10) signifiquen posseir uns valors més comunitaristes i redistributius. . A l'igual que a l'anterior indicador, hem realitzat el mateix procés per a les variables d'economia, agrupant les 8 variables de la bateria, que, es mou doncs entre els valors 8 i 80, sent el 8 el més liberal-capitalista possible i el 80, el més comunitarista possible. A més, ha sigut necessari recodificar algunes variables (P14.1 i P14.3) per tal que coincidisquen amb la construcció de la resta.

Taula 2: Variables incloses a l'indicador feminisme i a l'indicador economia

---

<sup>2</sup> Val a dir que l'enunciat 'les tasques de la llar poden ser igual de gratificants que el treball remunerat' (P15.6) l'hem exclòs de l'anàlisi per la controvèrsia que pot generar.. La manca de consens -al si de les teoritzacions que tracten la qüestió- al voltant de quina seria la resposta més "feminista" explica la seua exclusió del nostre estudi.

<sup>3</sup> De la mateixa manera, la 15.7 versa sobre la diversitat LGTBI+ i no pas sobre feminisme pròpiament dit, però l'hem inclòs perquè partim d'una perspectiva que entén el moviment feminista i el moviment LGTBI+ com a moviments que van de la mà, i que, sota la nostra conceptualització, necessàriament s'inclouen mútuament.

Variables		
Economia (p.14)	14.1	Els ingressos haurien de ser més iguals vs. Ha d'haver-hi majors incentius per a l'esforç individual
	14.2	Hauria d'incrementar-se la propietat privada de les empreses vs. Hauria d'incrementar-se la propietat estatal de les empreses
	14.3	El govern hauria d'assumir més responsabilitat a proporcionar un mitjà de vida a tot el món vs. Cadascú hauria d'assumir individualment més responsabilitat per a aconseguir el seu propi mitjà de vida
	14.4	La competència és bona. Estimula a la gent a esforçar-se en el treball i a desenrotllar noves idees vs. La competència és perjudicial. Trau a la llum el pitjor de les persones
	14.5	A la llarga, esforçar-te en el treball sol portar a una vida millor vs.- Esforçar-se en el treball no sol portar a l'èxit – això depèn més de la sort i els endolls
	14.6	La gent només pot enriquir-se a costa d'altres vs. La riquesa pot créixer de manera que hi haja prou per a tots
	14.7	Cada persona hauria de ser retribuïda segons els seus propis mèrits i capacitats vs. Han de tenir-se en compte altres coses, a més dels mèrits i capacitats de cada persona
	14.8	És preferible baixar els impostos, encara que això signifiqui gastar menys en prestacions socials i serveis públics vs. És preferible gastar més en prestacions socials i serveis públics, encara que això signifiqui pagar més impostos
Feminisme (P.15)	15.1	Quan una mare treballa fora de la llar, els fills/es pateixen
	15.2	En general, els homes són millors líders polítics que les dones
	15.3	En general, els homes són millors executius en les empreses que les dones
	15.4	Quan els llocs de treball escassegen, els homes haurien de tindre més dret que les dones a un lloc de treball
	15.5	Una educació universitària és més important per a un xic que per a una xica
	15.7	Els gais i les lesbianes haurien de tindre llibertat per a viure com vulguen

Font: Elaboració pròpia a partir de l'Enquesta de Valors (2017).

Una volta disposem d'aquests dos indicadors i amb la intenció de veure la seua relació amb la mida del municipi, desenvolupem una prova ANOVA, basada en un conjunt de models estadístics que s'utilitzen per analitzar les diferències entre les mitjanes de més de dos grups. Emprem la variable estructural, la mida de municipi, com a variable dependent, i els dos indicadors com a variables independents per a cada ANOVA. Per poder interpretar els resultats de l'ANOVA s'han de verificar dos requisits previs: el de normalitat -mitjançant un test com el de Kolmogorv-Smirnov- i el d'homocedasticitat -prova d'homogeneïtat de variàncies, a través del test de Levene-. A partir del compliment d'aquests requisits, podem procedir a la comparació entre mitjanes del valor de l'indicador per cadascun dels quatre grups segons mida del municipi.

### Limitacions de l'estudi

Algunes de les limitacions que ens hem trobat a l'hora de realitzar el treball són les següents. D'una banda, volíem afegir la variable interior-costa, juntament amb la de mida del municipi, donada l'heterogènia distribució territorial de la població al País Valencià i la conseqüent diferenciació en matèria de serveis en l'interior i la costa (sobretot en l'interior de les comarques centrals i del nord), cosa que suposem explicaria les diferències en els valors i la ideologia d'ambdues zones. Però les petites mides mostrals de les que disposem ens han impedit fer inferència en aquesta variable. D'altra banda, un dels objectius inicials era afegir a l'estudi dos àmbits més: materialisme-postmaterialisme i religió, però al final



ens hem limitat a analitzar els dos àmbits ja mencionats primerament: feminisme i economia, ja que, contràriament, l'estudi es tornava excessivament llarg.

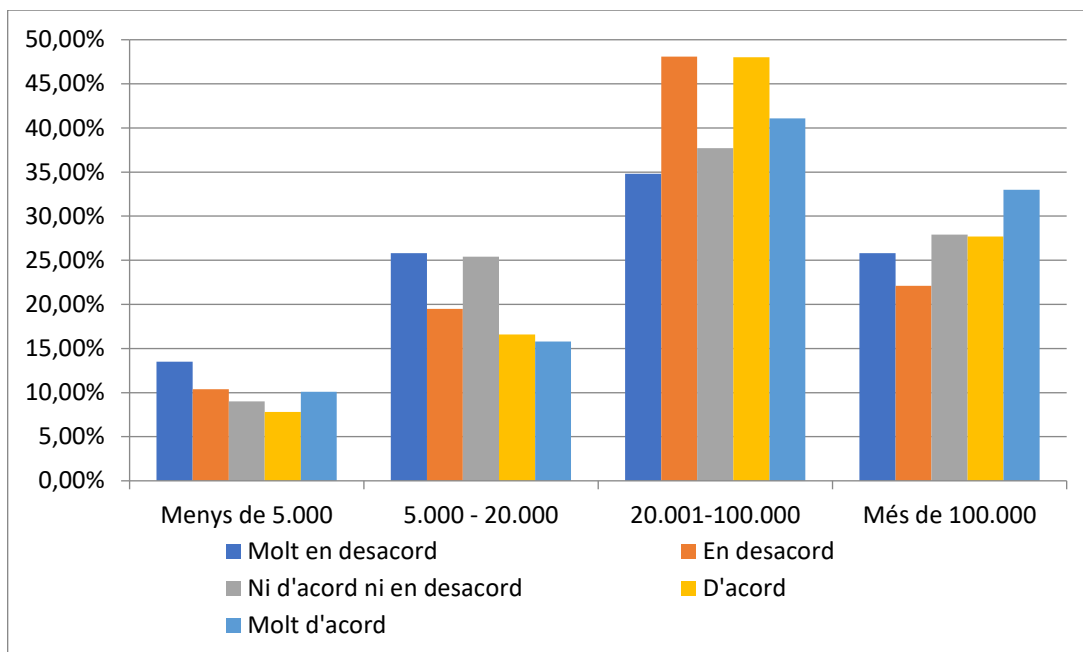
## V. ANÀLISI

### V.1. Feminisme

Primerament, hem decidit fer l'anàlisi de la correlació entre la variable que fa referència a la diversitat (P15.7) i la nostra variable estructural, per tal de visibilitzar la possible particularitat específica que presenta i representa respecte de la variable més general de 'feminisme'. Si bé la prova de xi-quadrat ens dóna una significativitat per sota del 0,05, amb la qual cosa es rebutja la hipòtesi nul·la i podem inferir que les variables sí s'associen, el valor de l'estadístic Gamma és baix (',085) el que implica que dita relació entre variables, tot i ser significativa, és feble.

Observem amb els residus tipificats corregits (Annex, Taula 1) com a les poblacions d'entre 5.000 i 20.000 habitants la presència de les respostes de 'molt en desacord' i 'ni d'acord ni en desacord' és superior a la que s'esperaria si la distribució de respostes fora equitativa, independentment de la mida d'habitat (Gràfic 1). També podem extreure una sobrerrepresentació de la resposta 'd'acord' a les poblacions entre 20.000 i 100.000 habitants. Per últim, quant a la resposta 'molt d'acord' trobem, per una banda, una infrarepresentació per part de les poblacions d'entre 5.000 i 20.000 habitants i, per l'altra, una sobrerrepresentació en les de més de 100.000. Aquesta última infrarepresentació concorda amb les sobrerrepresentacions d'aquestes poblacions -entre 5.000 i 20.000- en les respostes contràries, les de desacord, la qual cosa ens ve a informar d'una major pervivència de valors tradicionalistes respecte de la diversitat sexual. Tot el contrari ens mostra la sobrerrepresentació observada en les de més de 100.000: una major apertura en el sistema de valors respecte del valor mitjà d'aquest indicador al País Valencià. Avalaria açò, tot i que parcialment, la hipòtesi d'una major tolerància a la diversitat conforme augmenta la mida d'habitat.

Gràfic 1. Relació entre la mida del municipi i Els gais i les lesbianes haurien de tindre llibertat per a viure com vulguen (P15.7)



Font: Elaboració pròpia a partir de l'Enquesta de Valors (2017).

Acudim a l'indicador de feminisme per observar la seua relació amb la mida del municipis. Una primera aproximació a aquest indicador revela una tendència envers valors feministes (Taula 3): la mitjana és d'un 25,49 i la moda d'un 26, existint a més una desviació de 3,6), símptoma de que les respostes estan molt concentrades -en aquest cas, al voltant dels valors més alts, els que representen el feminisme-.

*Taula 3: Estadístics de tendència central de l'indicador de feminisme.*

Indicadors	Valor
Mitjana	25,4968
Mediana	26
Moda	26
Desviació estàndar	3,60198
Variància	12,974
Assimetria	-1,188
Error estàndar d'assimetria	0,055
Curtosis	2,256
Error estàndar de curtosis	0,111

Font: Elaboració pròpia a partir de l'Enquesta de Valors (2017).

Per tal d'observar l'associació entre el nivell de feminisme -mesurat en l'indicador construït- i la variable estructural, mida de municipi, hem aplicat la prova ANOVA o de comparació de mitjanes. L'anàlisi inicial a les mitjanes de l'indicador feminisme en funció

de la mida del municipi indica que les mitjanes dels 4 grups de mida de municipi (menys de 5.000 habitants, entre 5.000 i 20.000, entre 20.001 i 100.000 i més de 100.000) es troben entre els valors 24 i 26 (Taula 4). Així mateix, s'intueix la confirmació de la nostra hipòtesi de que els valors més feministes es troben en les ciutats més grans (més de 100.000 habitants): 26,16. Curiosament, el segon grup de població més feminista és el més menut: menys de 5.000 habitants, amb un 25,44. Però hem d'anar a la prova ANOVA per saber si les diferències d'incidència del feminisme en les diferents mides de municipi són significatives o no.

*Taula 4: Indicador de feminisme en funció de mida d'hàbitat.*

	N	Mitja	Desviació estàndar
Menys de 5.000	186	25,448	3,80996
5.000 - 20.000	333	24,67	4,1745
20.001-100.000	831	25,357	3,55209
Més de 100.000	599	26,166	3,11913
Total	1949	25,497	3,60198

Font: Elaboració pròpia a partir de l'Enquesta de Valors (2017).

En procedir a verificar el supòsit d'homocedasticitat, observem que aquest no s'acompleix (Taula 7). No obstant, i excusant-ho en la especificitat d'aquest treball, on la mostra de l'enquesta s'ha preparat expressament per poder ser utilitzada en anàlisi estadístic inferencial, continuarem amb la nostra anàlisi de l'ANOVA.

La significativitat de l'ANOVA és de 0,000; per tant, com que és menor de 0,05, rebutgem la hipòtesi nul·la i acceptem l'alternativa: hi ha diferències significatives entre els 4 grups de mida de municipi pel que fa a l'indicador feminisme. Ara bé, cal indagar on concretament es troben aquestes diferències, entre quins grups (Taula 5).

*Taula 5: ANOVA – Indicador de feminisme.*

	Suma de quadrats	gl	Media quadràtica	F	Sig.
Entre grups	512,383	3	170,794	13,411	0
Dins dels grups	24757,5	1944	12,735		

Font: Elaboració pròpia a partir de l'Enquesta de Valors (2017).

Per a realitzar esta comparació múltiple de cada categoria, escollim el Test de Bonferroni (Taula 6) per a veure si hi ha diferències significatives entre els grups. En este cas, podem observar que el grup més diferenciat és el de més de 100.000, perquè presenta diferències significatives amb tots els grups excepte amb el de menys de .5000 (significativitat per davall de 0,05). A més, en el grup amb el que manté més diferències és amb el de 5.000-

20.000, ja que la significativitat és igual a 0. També podem observar la poca significativitat entre els grups menor de 5000 i major de 100.000 (0,1).

D'altra banda, cal destacar que el grup de menys de 5.000 amb el de 20.000-100.000 són grups molt pareguts perquè la seua significativitat és igual a 1. Aleshores, podem dir que el grup que més diferències significatives presenta dels quatre és el grup de més 100.000 habitants -excepte quan se'l compara amb el de menys de 5.000- i, contràriament, el que menys diferències significatives té respecte la resta és el grup de menys de 5.000 de mida d'hàbitat.

Podem concloure llavors que existeix una tendència creixent cap a posicions feministes a mesura que el municipi augmenta de mida, excepte en el cas dels municipis menors de 5.000 habitants, que no presenten diferències significatives respecte de la resta.

*Taula 6: Comparacions múltiples Bonferroni– Indicador de feminisme.*

		Diferència de medias (I-J)	Error estàdar	Sig.	Interval de confiança al 95%	
					Límit inferior	Límit superior
Menys de 5.000	5.000 - 20.000	0,77841	0,32654	0,103	-0,084	1,6408
	20.001- 100.000	0,09168	0,28926	1	-0,6722	0,8556
	Més de 100.000	-0,71772	0,29936	0,1	-1,5083	0,0729
5.000 - 20.000	Menys de 5.000	-0,77841	0,32654	0,103	-1,6408	0,084
	20.001- 100.000	-,68673*	0,23153	0,018	-1,2982	-0,0753
	Més de 100.000	-1,49613*	0,24403	0	-2,1406	-0,8517
20.001- 100.000	Menys de 5.000	-0,09168	0,28926	1	-0,8556	0,6722
	5.000 - 20.000	,68673*	0,23153	0,018	0,0753	1,2982
	Més de 100.000	-,80940*	0,19131	0	-1,3146	-0,3042

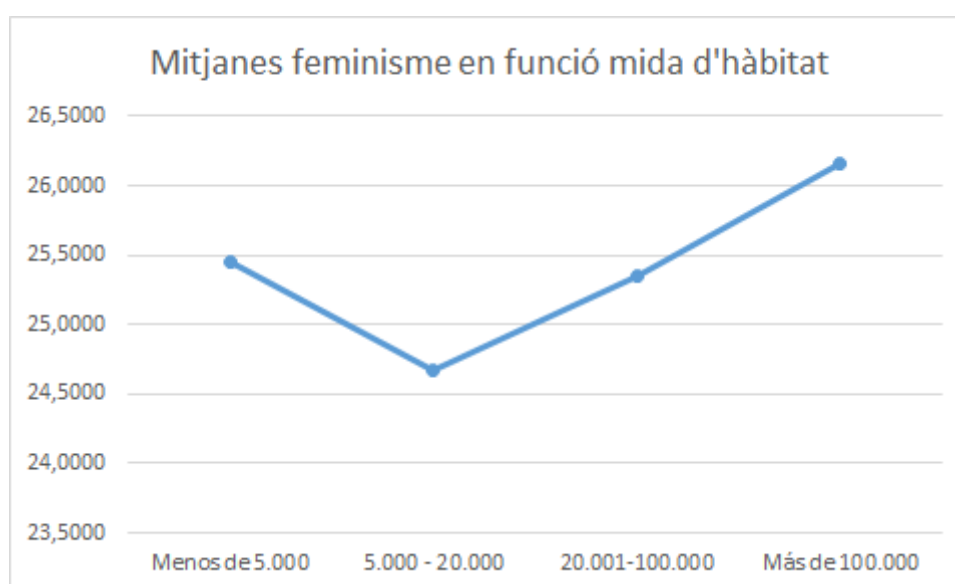
*Font: Elaboració pròpia a partir de l'Enquesta de Valors (2017).*

Com a últim comentari, podem afegir que el primer estudi fet -taula de contingència sobre la variable diversitat- resulta congruent amb els resultats del segon -el ANOVA amb el nou indicador- en el sentit de què en ambdós casos el municipi d'entre 5.000 i 20.000 habitants esdevé el major representant de valors tradicionalistes, tant pel que fa a la diversitat sexual com en general quant a les postures feministes. Açò concorda amb el marc teòric exposat adés per justificar la construcció del nostre indicador: efectivament, es mostra una coincidència de respostes entre valors feministes i LGTBI+. És curiós, donat que a partir de la nostra hipòtesi de partida, inferiríem que aquests valors més tradicionalistes es trobarien quant més rural fóra el nucli, i per tant més menut -açò és, el de menys de 5.000.

Observem, per contra, que aquests municipis es mantenen al marge del determinant estructural que representa la mida d'hàbitat, alhora que presenten valors més difusos -menys concentració en un tipus de resposta- quant a la comparació en les taules de correlació sobre la diversitat (Gràfic 1). Així, es rebutja parcialment la nostra hipòtesi en aquest cas.

Així mateix, entre els quatre grups de grandària de municipi, trobem que el grup que més es diferencia de la resta és el de més de 100.000, mentre que el que a penes es diferencia és el grup més xicotet. En canvi, els grups intermedis de 5.000 i 20.000 habitants, és a dir, rurals, són més tradicionals i, per tant, recolzen en menor mesura al col·lectiu LGTBI+ i a la lluita feminista.

*Gràfic 1: Representació de les mitjanes de l'ndicador feminisme en funció de la mida d'hàbitat.*



Font: Elaboració pròpia a partir de l'Enquesta de Valors (2017).

Però a què es deu aquest fet de que els municipis menors de 5.000 habitants són els segons "més feministes", segons la nostra anàlisi, després dels majors de 100.000 habitants? Doncs podem aduir el fet que avui en dia l'eix dual territorial urbà/rural es desfigura a causa dels processos globalitzadors i la influència de les comunicacions, que han permès trencar amb les fronteres rígides que podia haver-hi dècades abans entre un món, l'urbà, i el seu contrari, el rural, pel que fa als seus discursos, imatges i representacions simbòliques. Així, els processos d'individualització i secularització (que causarien entre altres aquesta preferència per valors a favor de la igualtat entre els gèneres i la diversitat sexual) travessen les sociogeografies de formes diverses, de manera que no afecten únicament al món urbà, sinó que els nuclis rurals també adopten (i adapten i reinterpreten) valors i estils de vida exògens, és a dir, caracteritzats com a urbans, sorgint

així noves identitats rurals, que es desvincularien doncs del marc teòric clàssic que marcava una clara frontera entre allò urbà (qualificat com a modern) i allò rural (qualificat com a tradicional), com apunta Paniagua-Mazorra (2008). Plantegem açò com a possible horitzó a integrar per a futures línies d'investigació sobre el tema.

## V.2. Economia

El primer que hem fet per a l'anàlisi ha sigut creuar la variable estructural, grandària d'hàbitat, amb l'indicador d'economia que hem creat, oscil·la entre els valors 8 i 80. Les mesures de tendència central de l'indicador mostren que la mitjana de la seua distribució es troba en el 46,19 (Taula 7), assolint doncs tendències molt centrals. Procedim llavors a la prova ANOVA per comprovar si hi ha diferències significatives entre les mitjanes de l'indicador economia de cada grup.

*Taula 7: Estadístics de tendència central de l'indicador d' economia.*

Indicadors	Valor
Mitjana	46,1919
Mediana	46
Moda	44
Desviació	10,84924
Variància	117,706
Assimetria	0,006
Error estàdar d'assimetria	0,059
Curtosis	0,279
Error estàdar de curtosis	0,118

Font: Elaboració pròpia a partir de l'Enquesta de Valors (2017).

A priori sembla que existeix una tendència ascendent al comunitarisme a mesura que la mida d'habitat augmenta (Taula 8), cosa que capgira la nostra hipòtesi malgrat que procedim a continuació a la prova ANOVA per comprovar si realment hi ha diferències significatives entre les mitjanes d'economia de cada grup (Taula 9). En donar un valor menor de 0,05, significa que sí hi ha diferències significatives entre les mitjanes d'economia dels diferents grups d'hàbitat. Cal aleshores realitzar l'anàlisi de Bonferroni per a saber entre quins grups es troba la significació.

*Taula 8: Indicador d'economia en funció de la mida d'hàbitat*

	N	Mitja	Desv.	Error	95% del interval de confiança para la mitja		Mínim	Màxim
					Limit inferior	Limit superior		
Menys de 5.000	145	44,71	9,8116	0,8144	43,1056	46,325	16	69
5.000 - 20.000	290	45,70	10,19398	0,59835	44,5279	46,8833	15	74

20.001-100.000	749	45,74	10,79467	0,39431	44,975	46,5232	8	80
Més de 100.000	547	47,44	11,41862	0,48833	46,4897	48,4082	14	80
Total	1732	46,19	10,84924	0,26072	45,6805	46,7032	8	80

Font: Elaboració pròpia a partir de l'Enquesta de Valors (2017).

*Taula 9: ANOVA - Indicador d'economia.*

	Suma de quadrats	gl	Mitjana quadràtica	F	Sig.
Entre grups	1396,1	3	465,365	3,973	0,008
Dins de grups	202305	1727	117,142		

Font: Elaboració pròpia a partir de l'Enquesta de Valors (2017).

Hem realitzat una comparació de cada categoria front a la resta, per comprovar si hi ha diferències significatives entre les diferents mides d'hàbitat sobre l'indicador d'economia (Taula 10).

*Taula 10: Comparacions múltiples Bonferroni – Indicador d'economia.*

		Diferència de medies (I-J)	Error estàdar	Sig.	Interval de confiança al 95%	
					Límit inferior	Límit superior
Menos de 5.000	5.000 - 20.000	-0,99035	1,1003	1	-3,8966	1,9159
	20.001-100.000	-1,0338	0,98151	1	-3,6263	1,5587
	Más de 100.000	-2,73371*	1,0106	0,041	-5,403	-0,0644
5.000 - 20.000	Menos de 5.000	0,99035	1,1003	1	-1,9159	3,8966
	20.001-100.000	-0,04345	0,74826	1	-2,0198	1,9329
	Más de 100.000	-1,74336	0,78603	0,16	-3,8195	0,3328
20.001-100.000	Menos de 5.000	1,0338	0,98151	1	-1,5587	3,6263
	5.000 - 20.000	0,04345	0,74826	1	-1,9329	2,0198
	Más de 100.000	-1,69991*	0,60873	0,032	-3,3078	-0,0921
Más de 100.000	Menos de 5.000	2,73371*	1,0106	0,041	0,0644	5,403
	5.000 - 20.000	1,74336	0,78603	0,16	-0,3328	3,8195
	20.001-100.000	1,69991*	0,60873	0,032	0,0921	3,3078

Font: Elaboració pròpia a partir de l'Enquesta de Valors (2017).

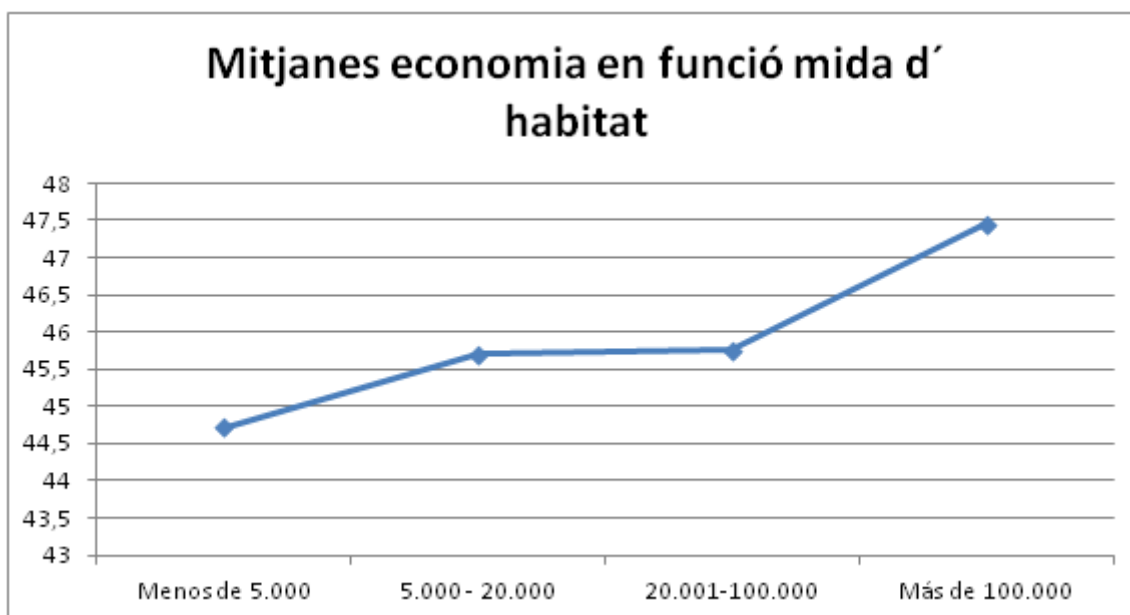
Per tant, ens centrarem en els resultats que ens va a mostrar el test de Bonferroni: en el cas del grup de -5.000 habitants, no hi ha diferències significatives amb els grups 5.000-20.000 i 20.000-100.000 habitants, per tindre un valor de significació igual a 1, però comparant-ho amb el grup de +100.000 habitants si que representa diferències significatives, perquè el valor de significació està per davall de 0,05. Per al grup de 5.000 - 20.000 habitants no presenta diferències significatives respecte als grups de - 5.000 i 20.000 - 100.000 i el grup de + 100.000 habitants, perquè presenten uns valors superiors a 0,05. Per al grup de 20.000 - 100.000 habitants, no mostra diferències significatives respecte als grups de -5000 i 5.000 - 20.000 habitants, però sí que mostra que hi ha

diferències significatives amb el grup de +100.000 habitants perquè presenta un valor de significació menor a 0.05.

Així doncs, i segons les dades obtingudes, acceptem la hipòtesi alternativa, perquè en els distints grups de nombre d'habitants, la tendència no sols es manté entorn de la mitjana (oscil·lant entre els 44 i els 47) sinó que a més, a mesura que la mida de l'hàbitat creix, la tendència augmenta lleugerament cap al valor comunitarista. Ens crida l'atenció que una de les significacions que hauria d'aparèixer entre els grups de +100.00 habitants amb el de 5.000-20.000 habitants no apareix, la qual cosa pensem que es deu a la diversitat que es genera en les diferents respostes als distints ítems, que es perd en extraure-ho fent l'ANOVA de l'indicador conjunt.

Com s'explica el capgirament de la nostra hipòtesi pel que fa a l'economia? Tal volta perquè, en la mesura que teòricament el món urbà presenta uns valors més postmaterialistes que el rural, tal volta s'acull a una visió més comunitària i redistributiva de l'economia. Així, els valors més liberals es trobarien en els pobles menuts, que estarien doncs més afectats per valors materialistes i no pas postmaterialistes. De tota manera, com que en la nostra anàlisi no hem tingut en compte la variable materialisme/postmaterialisme, no podem fer cap conclusió sobre aquest tema sinó proposar-ho per a pròximes investigacions, on s'observe la relació entre els valors econòmics i els valors materialistes/postmaterialistes.

*Gràfic II. Mitjanes – Indicador d'economia en funció mida d'hàbitat.*



Font: Elaboració pròpia a partir de l'Enquesta de Valors (2017).

## VI. Conclusions



Al realitzar aquesta investigació sobre la influència que té la mida dels municipis sobre els valors i la ideologia de la població del País Valencià, hem pogut comprendre les diferències que existeixen entre els diferents nuclis, tant urbans com rurals, del territori. No tots ells actuen igual, i tampoc comparteixen els mateixos valors respecte a les tendències econòmiques i feministes. Es tracta de dos temes que estructuraven la societat d'un municipi i que, per tant, tenen conseqüències en la configuració del territori.

En primer lloc, la nostra pregunta d'investigació dibuixava una tendència dels valors capitalistes i feministes en els nuclis urbans, mentre que en les zones rurals ocorria tot el contrari. Per això, establíem clarament una estreta relació entre la grandària del municipi i els valors econòmics i feministes. És a dir, quant més gran siga el territori, major consciència capitalista/liberal i feminista. Per tant, els nuclis rurals, és a dir, més xicotets, tindrien uns valors més comunitaristes i recolzarien menys la diversitat sexual i la lluita feminista. No obstant això, els resultats de la investigació no han reflectit el mateix.

En quant a l'anàlisi feminista, podem dir que les ciutats més grans, és a dir, de més de 100.000 habitants, tenen més valors feministes que la resta dels quatre grups, encara que cal assenyalar que el segon grup que més comparteix valors feministes és el grup més xicotet, de menys de 5.000 habitants. Per això, la nostra hipòtesi no és confirmada, perquè aquí comprovem que la grandària de l'hàbitat no està relacionada de la manera plantejada segons la nostra investigació. Per això, podem dir que, quants més habitants, més consciència feminista i major suport a la diversitat sexual, a excepció dels municipis de grandària d'hàbitat de menys de 5.000, que també comparteixen aquests valors socials.

Per altra banda, respecte a l'anàlisi de l'economia, rebutgem la hipòtesi nul·la que havíem plantejat, segons la qual a nombre més gran d'habitants hi hauria una tendència més capitalista i, contràriament, a menor nombre d'habitants, una tendència més comunitarista. El que ocorre és doncs el contrari del que havíem plantejat, de manera que els municipis més grans presenten uns valors més comunitaristes i els municipis més menuts, uns de més capitalistes.

En definitiva, concloem que a quanta major grandària d'hàbitat, la tendència econòmica sembla ser més comunitarista i amb valors més pròxims al feminisme i suport al col·lectiu LGTBI+.

Finalment, hem de tenir present que a partir d'una enquesta de valors és complicat inferir realment com són aquests nuclis, tant els rurals com els urbans. Per una banda, les preguntes de l'enquesta estan construïdes d'una forma molt dirigida, amb respostes molt òbvies. Així doncs, a l'hora de respondre una enquesta s'implanta una desitjabilitat social que fa que els resultats no els puguem agafar al peu de la lletra perquè els/les enquestats/des tendeixen a respondre allò "políticament correcte". Per altra banda, a partir d'una enquesta sobre pràctiques -més que no pas sobre valors- tal volta podríem

traure conclusions més fèrries, sobretot pel que fa al tema del feminisme i la diversitat sexual, ja que avui en dia la major part de la població s'aplica la correcció política i respon estar molt a favor d'uns valors que potser després en la pràctica no manifesta, de manera que existeix una desvinculació entre els valors i les pràctiques que aquesta Enquesta de Valors elaborada per la Generalitat Valenciana no hauria pogut copsar. Esdevé interessant acudir al model d'Stern et al. (1995), que il·lustra la complexa relació entre el sistema de valors i els comportaments, analitzant les condicions per les quals es connecten ambdós i les estructures de bloqueig -dispositius de desconnexió- que intervenen, tot i que la seua anàlisi siga en relació al medi ambient. El comentat ací és una problemàtica habitual en aquest tipus d'enquestes.

## VII. Referències bibliogràfiques

- Carrasco, Julia S. 2011. «Procesos territoriales y transformaciones recientes del sistema urbano valenciano». *Scripta Nova. Revista Electrónica de Geografía y Ciencias Sociales* (15).
- Durkheim, Émile. 1893 [1987]. *La división del trabajo social*. Torrejón de Ardoz: Ediciones Akal.
- Fuster, Joan. 1963 [1964]. *Nosaltres, els valencians*. Barcelona: Edicions 62.
- Paniagua-Mazorra, Ángel. 2008. «La individualización del mundo rural. Dimensiones analíticas para ¿un concepto generalizable?». *Economía, sociedad y territorio* 8(27):639-659.
- Pérez, Josep. 2013. *El ball de les fadrines: raons i discursos del desarrelament femení en la ruralitat valenciana*. Tesi doctoral. València: Universitat de València.
- Simmel, Georg. 1903 [2005]. «La metrópolis y la vida mental». *Bifurcaciones: revista de estudios culturales urbanos* 4.
- Stern, Paul, Thomas Dietz, Linda Kalof, i Gregory A. Guagnano. 1995. «Values, beliefs, and proenvironmental action: Attitude formation toward emergent attitude objects». *Journal of Applied Social Psychology* 25(18):1611-1636.
- Tönnies, Ferdinand. 1887 [1947]. *Comunidad y sociedad*. Buenos Aires: Losada.

## VIII. ANNEX

*Taula 1: Creument entre la mida d'hàbitat i la variable 'Els gais i les lesbianes haurien de tindre llibertat per a viure com vullguen' (P15.7). Freqüències absolutes i percentuals, residus tipificats corregits.*

		<b>Menys de 5.000</b>	<b>5.000 - 20.000</b>	<b>20.001- 100.000</b>	<b>Més de 100.000</b>
<b>Molt en desacord</b>	<b>Recòmpte</b>	12	23	31	23
	<b>Recòmpte esperat</b>	8,6	15,3	37,8	27,3
	<b>% dins de Diversitatrec</b>	13,50%	25,80%	34,80%	25,80%
	<b>% dins de Tamany de</b>	6,20%	6,70%	3,70%	3,80%

		<b>hàbitat</b>			
	<b>% del total</b>	0,60%	1,20%	1,60%	1,20%
	<b>Residu corregit</b>	1,2	2,2	-1,5	-1
<b>En desacord</b>	<b>Recompte</b>	8	15	37	17
	<b>Recompte esperat</b>	7,4	13,2	32,7	23,6
	<b>% dins de Diversitatrec</b>	10,40%	19,50%	48,10%	22,10%
	<b>% dins de Tamaño de hàbitat</b>	4,10%	4,40%	4,40%	2,80%
	<b>% del total</b>	0,40%	0,80%	1,90%	0,90%
	<b>Residu corregit</b>	0,2	0,5	1	-1,7
<b>Ni d'acord ni en desacord</b>	<b>Recompte</b>	11	31	46	34
	<b>Recompte esperat</b>	11,8	21	51,9	37,4
	<b>% dins de Diversitatrec</b>	9,00%	25,40%	37,70%	27,90%
	<b>% dins de Tamaño d'hàbitat</b>	5,70%	9,00%	5,40%	5,60%
	<b>% del total</b>	0,60%	1,60%	2,30%	1,70%
	<b>Residu corregit</b>	-0,3	2,5	-1,1	-0,7
<b>D'acord</b>	<b>Recompte</b>	37	79	229	132
	<b>Recompte esperat</b>	46,1	81,9	202,8	146,2
	<b>% dins de Diversitatrec</b>	7,80%	16,60%	48,00%	27,70%
	<b>% dins de Tamaño d'hàbitat</b>	19,20%	23,00%	27,00%	21,60%
	<b>% del total</b>	1,90%	4,00%	11,50%	6,60%
	<b>Residu corregit</b>	-1,6	-0,4	2,8	-1,6
<b>Molt d'acord</b>	<b>Recompte</b>	125	195	506	406
	<b>Recompte esperado</b>	119,1	211,6	523,8	377,6
	<b>% dins de Diversitatrec</b>	10,10%	15,80%	41,10%	33,00%
	<b>% dins de Tamaño d'hàbitat</b>	64,80%	56,90%	59,60%	66,30%

Elaboració pròpia a partir de l'Enquesta de Valors (2017).