

# Ortsanalys och utvecklingsplan

## Fokus Södra Kvikksund

Eskilstuna kommun

## Sammanställning av synpunkter från samråd

---

### Inledning

Eskilstuna kommun har, i samverkan med Västerås stad, tagit fram *Ortsanalys och utvecklingsplan för Kvikksund*. Till samrådet togs två förslag fram för respektive kommun, en med "Fokus södra Kvikksund" och en med "Fokus Nyckelön".

Den här redogörelsen rör de synpunkter som inkommit till Eskilstuna kommun på samrådshandlingen för "Fokus södra Kvikksund".

Samrådsförslaget ger en bild av orten Kvikksund och pekar på vad som är viktigt att ta fasta på för en positiv utveckling på sikt. Dokumentet beskriver ortens historia, identitet, karaktär och fysiska förutsättningar samt visar på utvecklingsstrategier för framtiden och ger en strukturbild som ger grunden till en hållbar utveckling.

### Syfte

Syftet med att ta fram en ortsanalys och utvecklingsplan för Kvikksund är att;

- Nå ett samlat och väl förankrat planerings- och kunskapsunderlag för fortsatt arbete med detaljplanering, bygglovhantering och andra utvecklingsfrågor av Kvikksund.
- Identifiera utvecklingspotential och föreslå utvecklingsstrategier för orten. Det färdiga arbetet ska kunna utgöra inspiration för olika utvecklingsprojekt med olika projektägare.
- Genom dialog med kvikksundsbor, organisationer och näringsliv öka engagemanget och intresset för ortens utveckling.

Ortsanalysen och utvecklingsplanen ska bidra till en positiv utveckling av Kvikksund som är till nytta för både invånarna och verksamheterna på orten. Arbetet bidrar även till en positiv utveckling för kommunerna och samarbetet kommunerna emellan.

### Allmänt

Sammanställningen redovisar förslag och motiveringar till hur synpunkterna ska beaktas under den fortsatta hanteringen av ärendet. Sammanställningen av synpunkterna redovisar ytterligare eventuella förändringar som har gjorts efter samrådet samt informerar om den fortsatta handläggningen av planärendet.

### Samrådsrets

Samråd har skett med berörda fastighetsägare, boende på orten, kommunala förvaltningar och statliga myndigheter, Länsstyrelsen, Lantmäteriet (*enl. lista för samråd*)

**Plansamråd**

Information om planförslaget skickades ut till postnummerområdet Kvicksund för samråd och har funnits tillgängligt på kommunens hemsida och stadsbyggnadsweb. Samrådet har pågått mellan den 11 juni 2019 – 15 sept. 2019. Samrådsmöte hölls i Tegelvikens skola den 19 juni 2019.

**Efter samrådet**

Efter samrådet har *"Ortsanalys och utvecklingsplan för Kvicksund – Fokus södra Kvicksund"* bearbetats med hänsyn till synpunkter som framförts under samrådet. I samband med bearbetningen har handlingen slagits samman med *"Ortsanalys och utvecklingsplan för Kvicksund – Fokus Nyckelön"*.

Den bearbetade handlingen har fått namnet *"Ortsanalys och utvecklingsplan för Kvicksund"* och daterats 2020-05-14.

**Inkomna synpunkter**

81 skriftliga yttranden har inkommit under samrådet, varav 76 med synpunkter. En sammanfattning över skriftliga inkomna synpunkter och utvecklingsenheten svar redovisas nedan. Samtliga skriftliga yttranden finns tillgängliga i sin helhet som offentlig handling för granskning.

**Avstår från att lämna synpunkter:**

Sveriges kommuner och landsting  
Länsstyrelsen i Södermanland  
Tillväxt- och regionplanenämnden  
Mälardalens högskola (MDH)  
Servicenämnden - Eskilstuna kommun

**Har inget att erinra:**

Försvarsmakten

## Övergripande sammanfattning över inkomna synpunkter

Många framför inledningsvis att man tycker att samrådsmaterialet är välarbetat och informativt, samt positivt med ett helhetsgrepp.

### Hållbara transporter

- Flera synpunkter kopplat till framkomlighet, men även säkra cykelvägar
- Ny avfart fr 56an till idrottsplatsen/ golfklubben
- Se över infart och utfart 56an vid ICA
- Riksvägen som barriär påpekas
- Önskemål om kommunalt vägnät och upprustning av detsamma.
- Trafikverket välkomnar dialog kring kommunalt övertagande av väghållarskapet för väg 939
- Trygga cykelbanor
- Gatubelysning
- Fungerande kollektivtrafik - pendlingsmöjligheterna är avgörande för positiv utveckling
- Farleden – båttrafik med höga hastigheter drar upp strandskoningen – begränsa hastigheten i sundet

### Utvecklingsförslag för bostäder, service och verksamheter

- Småskaligt inte högre hus än ”Sjöpärlan”
- Lugn och naturnära bostadsort
- Lugn villastad med naturen runt hörnet
- Växa långsamt
- Inga bostäder på Lilla Munkhammarsområdet/ Munkhammar 4:33 – bra jordbruksmark
- Inga bostäder på Tumbo- Väsby 11:1/2 m h t att värdefulla rekreationsområden går förlorade samt risk för översvämningar
- Inga bostäder på ängen mellan Sunbyvik och Augustendal negativ inverkan på områdets karaktär
- Allmänt positivt till utbyggd samhällsservice
- Allaktivitetshus

### Fritid och rekreation

- Önskas; Kolonilotter, Båtplatser, Badplatser, Motionsspår, elljusspår, Utegyrn
- Lekplats (Lilla Munkhammar/ Jungfruhamnsvägen)
- Tegelviken, golfklubben och idrottsplatsen viktig del för Kvicksund
- Framtida möjlig utveckling av KSK-område
- Förtydliga kulturmiljöpromenaden och redovisa infopunkter kring kulturmiljövärdena

### Grönstruktur

- Gör Pottskär till ett kommunalt naturreservat

### Samarbeten mellan kommunerna

- Öppna en biblioteksfilial i samverkan med Västerås kommun - Fritid och kulturnämnden
- Tidigare samarbetsavtal rörande skolgång på gymnasiet är uppsagt? Skolval på gymnasiet är fritt i mån av plats?
- Kollektivtrafik

### Intressekonflikter

- Mer samhällsservice och annan service – men ingen utbyggnad...
- Farleden med framkomlighet o hastigheter för sjöfarten – förutsättning för utbyggnad samt båt och turismsatsningar
- Utvecklingen på Gröndal – bullersituationen i Kvicksund

## Sammanställning av samtliga remissvar med kommentarer

### Statliga och regionala organ, bolag

#### Trafikverket

**Citat** ”Kommunikationsanläggningar av riksintresse. Sala-Oxelösundsbanan liksom väg 56 och farleden genom sundet är utpekade som kommunikationsanläggningar av riksintresse. I det fortsatta arbetet med utvecklingen av Kvicksund är det viktigt att riksintressena beaktas, så att den framtida utvecklingen av den statliga infrastrukturen inte begränsas, att underhållsarbeten på väg och järnväg inte försvåras och att trafikeringen på anläggningarna inte påverkas negativt av planerade utbyggnadsområden.”

#### Kommentar:

Utvecklingsplanen tar hänsyn till riksintressen och dess vikt och funktionalitet för Kvicksund som ort. Förslaget begränsar varken underhåll eller trafikeringen av dem utpekade riksintressen.

**Citat** ”Utvecklingsförslag och förutsättningar. Trafikverket ser positivt på kommunens ambition att skapa goda förbindelser till järnvägsstationen, vilket gynnar pendling med kollektivtrafik. Med tanke på att bullerfrågan har tagits upp som en svaghet på orten anser Trafikverket att placering och utformning av bl.a. nya bostadsområden och skolor bör göras med omsorg, t.ex. bör bostäder placeras på sådant avstånd från bullerkällor (som väg och järnväg) att god boendemiljö kan skapas utan svårighet.

Riskfrågan kopplad till transporter med farligt gods är även den en viktig förutsättning i det fortsatta arbetet. Väg 56 utgör rekommenderad primär transportväg för farligt gods. Transporter med farligt gods kan även förkomma på järnvägen. Närmast trafiklederna bör lämpligen annan markanvändning och andra byggnader än bostäder väljas. Dessa kan då eventuellt ha en riskreducerande effekt för bakomvarande bostäder. En sådan lösning gynnar

även ljudmiljön vid planerade bostäder. I sammanhanget vill Trafikverket hänvisa till Länsstyrelsens vägledning Farligt gods, där det finns rekommendationer på lämpliga avstånd mellan farligt gods-led och olika typer av markanvändning.”

**Kommentar:**

Utvecklingsplanen visar på buller och riskområde för farligt gods som det framtida exploatering ska ta hänsyn till.

**Citat:** ”Fortsatt arbete. Trafikverket ser fram mot att ta del av efterföljande planer och disutvecklingsarbetet för Kvicksund. Trafikverket välkomnar dialoger i tidiga skeden, framförallt vad gäller åtgärder som rör den statliga infrastrukturen liksom omvandling av områden utmed statlig väg och järnväg. På Trafikverkets hemsida finns mer att läsa om hur verket förhåller sig till byggnation m.m. utmed den statliga infrastrukturen, se Samhällsplanering

Trafikverket välkomnar även en dialog med Eskilstuna kommun gällande kommunalt övertagande av väghållarskapet för väg 939, vilket skulle ge kommunen rådighet över åtgärder på och längsmed vägen.”

**Kommentar:**

Kommunens förslag har två olika tidsperspektiven, det finns säkerhets och förbättringsåtgärder i dem statliga vägar som måste ske i det kommande framtiden. Diskussionen om väghållarskap ligger i längre tidsperspektiv då en större exploatering i Kvicksund kommer att ske.

**Region Sörmland**

**Citat:** ”Kvicksunds roll som utvecklingsnod, enligt Eskilstuna kommuns översiktsplan, skulle kunna utvecklas i utvecklingsplanen, avseende hur även omgivande orter och landsbygd kan dra nytta av ortens potential, inte minst ur ett kommunikations- och serviceperspektiv.”

**Kommentar:**

Möjligheten finns i förslaget för att bättre förklara Kvicksunds roll utifrån översiktsplanens intentioner.

**Citat:** ”Det skulle dock ha varit önskvärt med en sammanhållen plan som omfattar båda sidorna av kommungränsen redan i det här samrådet för att berörda ska kunna förstå ortens framtida utveckling i sin helhet. Exempelvis nyttjar båda delarna av orten den service som ligger i södra Kvicksund.”

**Kommentar:**

Samnyttjande av service finns redan idag i Kvicksund där barn från Västerås sida har plats på grundskolan som finns i Eskilstuna. Det slutliga planen kommer att bli ett sammanhållet dokument där både kartor och text kommer att presenteras utifrån Kvicksund som helhet.

## Kommunala nämnder, styrelser och bolag, andra kommuner

### Kungsörs kommun

Under rubriken, Kvicksund - en Mälartort i omvandling, saknar vi en omnämning av grannkommunen Kungsör. Vi tycker att ortsanalysen och utvecklingsplanen är väl genomarbetade.

#### **Kommentar:**

Beskrivningen av Kvicksund som en Mälartort i omvandling baseras på arbetet med 4 Mälärstäder. En karta med detaljerad regionala kopplingar kommer att läggas till i förslaget där Kungsör kommer att synas.

### Strängnäs kommun

Vi har tagit del av handlingarna och anser att de är välarbetade och ser inga hinder för att planhandlingarna inte ska kunna godkännas. Att arbeta med utvecklingsplaner och ortsanalyser känns som ett intressant sätt att arbeta mot en klassisk fördjupad översiktsplan. Det är även intressant att se två kommuner tillsammans arbeta kring en gemensam platsutveckling. Från Strängnäs ser vi det som ett spännande och inspirerande sätt att arbeta på, där det vore intressant att vid passande tillfälle även få prova på likvärdigt sätt att arbeta med en plats. Inga konsekvenser för Strängnäs kommun bedöms av förslagen utveckling.

#### **Kommentar:**

Synpunkten noteras

### Uppsala kommun

Uppsala kommun har med stort intresse tagit del av samrådshandlingarna Ortsanalys och utvecklingsplan för Kvicksund som tagits fram i samarbete mellan Eskilstuna kommun och Västerås stad.

Vi vill särskilt framhålla värdet av den höga ambitionsnivån när det gäller dialoger med olika aktörer och det pedagogiska och inspirerande sätt som resultatet nu presenteras på.

Uppsala kommun har inget att erinra mot förslaget. Vi önskar lycka till i det fortsatta arbetet med utvecklingen av Kvicksund.

#### **Kommentar:**

Synpunkten noteras

### Kultur- och fritidsnämnden

Nämnden ställer sig positiv till utvecklingsplanen i stort som syftar till att ta tillvara på den potential som Kvicksund besitter med bland annat det geografiska läget vid Mälaren och de kulturvärden som finns.

#### **Kommentar:**

Synpunkten noteras

**Citat:** "Nämnden ser dock att ett par viktiga delar inom kultur- och fritidsområdet saknas i planen. Det är tillgången till fullstor idrottshall, tillgång bibliotek och ungdomsverksamhet. Båda ser nämnden som viktiga förutsättningar för Kvicksund att utvecklas som attraktiv boende- och

besöksort. En fullstor hall med publikplatser innebär matcher, tävlingar och evenemang som lockar publik från olika orter i Sverige. Det ger i sin tur synergieffekter för bland annat besöksnäringen.”

**Kommentar:**

Samarbete pågår med barn- och utbildningsförvaltningens för ombyggnad och framtida utbyggnad av Tegelvikens skola. I det sammanhanget ser man över behov för idrott, bibliotek och ev. vårdcentral. Potentialen för utveckling av idrottsplatsen kommer att förtydligas i förslaget.

**Citat:** ” Något annat som är viktigt att nämna är att verkställandet av utvecklingsplanen, innebär en utökad verksamhet inom stora delar av nämndens ansvarsområden som i dagsläget inte ryms inom budgetram. Det är önskvärt att nämnden erbjuds möjlighet att delta i det fortsatta planeringsarbetet.”

**Kommentar:**

Förslaget kommer att kompletteras med en handlingsplan där alla inblandade aktörer/förvaltningar ska bjudas in i det försatta arbete och ska få ta ansvar för dem delar som de berörs av.

**Eskilstuna  
kommunfastigheter  
(kfast)**

Kfast ställer sig positiv till huvuddragen i samrådshandlingen ortsanalys och utvecklingsplan Kvicksund fokus södra.

**Kommentar:**

Synpunkten noteras

**Citat:** ”Då den slutliga planen som ska tas fram efter samråd ska omfatta båda sidorna av Kvicksund och en sammanslagning av båda kommunernas utvecklingsförslag så behövs en strategi om ändringar skall ske och hur beslut fattas kring ändringarna. Om någon kommun vill göra mindre ändringar, måste då ändringen tas av båda kommunerna även om det bara är förändringar på ena sidan och kan då det stoppa en förändring?”

**Kommentar:**

Arbetsgruppen som består av Västerås stad och Eskilstuna kommuns medarbetare arbetar gemensamt för att bland annat undvika motsägelser i det slutliga planen.

**Citat:** ” Mål och strategier

- Underlätta för mellankommunala- och regionala samarbeten och identifiera arbetsmetoder för gemensam utveckling vilket är bra och det behövs kompletteras med hur, när och av vem som dessa arbetsmetoder tas fram.
- Utveckla offentliga rum och skapa mötesplatser med aktiviteter för alla åldrar är väldigt viktigt för Kvicksund och en av de viktigaste delarna att fokusera på för att få ett trygg och trivsamt ort att bo och verka i.”

**Kommentar:**

Inom 4M som är samarbete mellan Eskilstuna, Västerås, Enköping och Strängnäs bedrivs arbete med arbetsmetoder och riktlinjer för positiv regionutveckling mellan städerna.

**Citat:** ”Näringsliv

- Det finns önskemål om företagshotell och mötesplatser där kluster och företagssamverkan, som i stort sett saknas idag vilket kan skapas och det fanns även önskemål om mer mark för verksamhetsändamål, särskilt i södra Kvicksund vilket ses som positivt.”

**Kommentar:**

Utvecklingsplanen möjliggör utveckling för verksamheter kopplat till besöksnäring samt företagande. Vad avser mark för verksamheter såsom logistik och industri hänvisas till kommunens utvecklingsområden för verksamheter såsom ELP, Gröndal m. fl.

**Citat:** ”Utvecklingsförslag för bostäder, service och verksamheter

- Mycket bra och detaljerat om vad och vart utvecklingen skall ske.
- Viktigt att bibehålla de fria allmänna strandytorna och tillträdet till dessa för allmänheten.
- Planen visar på stadsparkens vikt men även framtida bostadutbyggnad. Detta område är ypperligt för en förtätning med bostäder med närhet till kommunikation och service och trygghet för orten.”

**Kommentar:**

Synpunkten noteras

**Citat:** ”Tegelbruket och centrum – Munkhammar 5:1 m fl

- Bra idéskiss och tankar kring utvecklingen av det området. Dock behövs hänsyn tas till nivåskillnader i marken bättre för att se konsekvenserna av byggnadernas placering och utformning och nivåer. Detta är dock en idéskiss, men markens nivåer kan påverka antal våningar eller höjder som i idéskissen har en god intension på hur marken kan användas på bästa sätt mot sin omgivning så behöver detta beaktas.”

**Kommentar:**

Synpunkter noteras

**Citat:** ”Övrigt

- Ev tunnlar under väg/järnväg behöver utföras trygga och ha ett särskilt fokus på så att de hamnar rätt och utförs med särskild omsorg.
- Redaktionell synpunkt på sidan 60 i dokumentet så står det Ahh i en pratbubbla mitt i bilden. Ser lite avvikande ut mot resten av materialet.
- Komplettera gällande bredband och it kommunikation för Kvicksund södra då dessa delar får mer fokus för boende och verkande i en ort samt för att ge möjlighet att vara mer flexibel och kunna påverka sin klimatpåverkan.”

**Kommentar:**

Synpunkten noteras

**Grundskolenämnden**

**Citat:** ”Barn- och utbildningsförvaltningen anser att det är spännande med den beskrivna utvecklingen och satsningen på Kvicksund. Att 2 000 nya bostäder planeras byggas ställer krav på utbyggd skola och förskola samt helt nya förskolor.

I utvecklingsplanen är det placerat ny förskola på andra sidan järnvägen. Det är positivt för medborgarna med förskolor på båda sidor om järnvägen.”



” Rubriken Förskola och skola s 37

Här står det fyra förskolor – hur stora tänker man då? Vi behöver bygga minst sex avdelningar, cirka 120 platser per förskola för att driften skall vara optimal och den pedagogiska utvecklingen främjas.

Vid upprättande av nya skolor och förskolor är det viktigt att ta hänsyn till att verksamheten har möjlighet att bära sig ekonomiskt, hur driften ska optimeras samt hur den pedagogiska utvecklingen ska främjas. Detta bör förtydligas.”

” Volymstudie pågår för utredning av behovet av förskola och skola på Tegelviken. Liksom behovet av förskolor i Kvikksund behöver utredas vidare behöver också behovet av skolplatser utredas. Det är också viktigt att se över behovet av mark för en utbyggnad av befintlig skola.”

**Kommentar:**

Ett gemensamt arbete med Barn och utbildningsförvaltningen pågår för att räkna på det framtida behov av utbyggnation för skolan och nya förskolor i området.

**Stadsbyggnadsnämnden**

**Citat:** ”Om stadsbyggnadsnämndens väghållningsområde och andra allmänna områden utvidgas innebär detta konsekvenser för driften i form av ökade kostnader. Detta gäller även parker och grönytor, om de parker som föreslås får ett kommunalt huvudmannaskap innebär det ett skötselansvar långt från staden vilket ger konsekvenser för driftbudgeten. Det är viktigt att både anläggnings- och driftkonsekvenser beaktas i fortsatt planering och att förvaltningen involveras i detta arbete.”

**Kommentar:**

Konsekvenserna för driften kommer att beaktas i det fortsatta planering.

**Citat:** ” I slutet av utvecklingsplanen finns avsnittet "Samordning och fortsatt arbete". Detta avsnitt kan dock upplevas främst innehålla förutsättningar för ett fortsatt arbete, och sakna tydlighet i hur planen ska användas, av vem och när det är möjligt att genomföra planen. För en läsare som inte är insatt i planprocessen kan det skapas förväntningar som inte realiserar i förväntad tid då Eskilstuna kommun endast kan ansvara för delar av förverkligande och privata initiativ är en viktig del i Kvikksunds utveckling.”

**Kommentar:**

Förslaget kommer att kompletteras med en handlingsplan där alla inblandade aktörer/förvaltningar ska bjudas in i det försatta arbete och ska få ta ansvar för dem delar som de berörs av. Samt som en vägledning till processen framåt tydliggörs.

**Citat:** ” Det är även viktigt att kommunens utredningsarbete för offentlig service, exempelvis nytt äldreboende samverkas inom och mellan nämnder och förvaltningar för att undvika förseningar som påverkar Kvikksunds utveckling.”

**Kommentar:**

Ett gemensamt arbete med Barn och utbildning förvaltningen pågår för att räkna på det framtida behov av utbyggnation för skolan och nya förskolor i området. Vård och omsorg är också iblandad i processen.

**Citat:** ”Vid genomförande av utvecklingsplanen förväntas Stadsbyggnadsnämndens skötselområden utökas och behov av investeringar uppstå vilket påverkar nämndens budgetplanering.”

**Kommentar:**

Konsekvenserna för skötsel beskrivs också i utvecklingsplanen och kommer att förtydligas vid framtida exploatering.

**Citat:** ”Utvecklingsplanen harmoniserar med ÖP2030 och planen tar sin utgångspunkt i ställningstaganden i bland annat 4M-samarbetet och agenda 2030. Utvecklingsplanen är en viktig grund för att utveckla en attraktiv och hållbar ort i den växande regionen.”

**Kommentar:**

Synpunkten noteras

## Organisationer och föreningar

### Kvicksunds vägförening

Vi vill vara en aktiv part i utvecklingen av Kvicksund som ort. Nu är det ingen som har haft kontakt med oss om utvecklingsplanen för Kvicksund.

**Kommentar:**

Vägföreningen kommer att bjudas i den fortsatta planeringen där mer konkreta förslag på den fysiska utvecklingen kommer att beskrivas och åtgärdas.

### Kvicksunds Sportklubb KSK

**Citat:** ”I underlaget till utvecklingsplanen för Kvicksund saknar vi beskrivningen av den utveckling vi ser på våra marker. Vi har lyft fram våra tankar i de olika dialogmöten/föreningsträff som varit. Detta till trots så ser vi inte att vår viljeinriktning kommit med i förslaget som nu är ute på samråd, varken i kartbilder eller beskrivet i text.”

” Sammanfattningsvis önskar vi en fortsatt dialog inom ramen för arbetet med utvecklingsplanen för att förtydliga våra ambitioner så att de tydligt framgår i materialet. Vi ser att vi kan bidra med stora delar av det som önskas inom Kvicksund och som framkommit i dialogmötena.”

” Vi vill verka för att skapa en ny trafikplats med påfart direkt från väg 56 för att säkerställa att buss- och biltrafik inte behöver ledas in genom bostadsområden vid transport till och från all-aktivitetshus, service och handel. Vi vill behålla och förbättra den cykel- och gångbana som finns till vårt område idag.”

**Kommentar:**

Efter samrådet har förslaget kompletterats för att lyfta upp utvecklingsmöjligheterna som finns vid idrottsplatsen både i text och karta. Ett aktivt dialogarbete med föreningen har också bedrivits efter samråd.

**Naturskyddsförening**

**Citat:** ”Av det framtagna materialet framgår inte vad planförfattarna tänkt göra av området öster om f.d. Gravtorpet. Det förefaller som om man vill bygga bostäder med låg täthet på området. Detta är varken lämpligt eller möjligt.”

”Längs väg 56 finns skyltar att området är skyddsområde för vattentäkt(reservvattentäkt). Vid bygget av nuvarande väg 56 i mitten av 70-talet sjönk en dumper ner på denna plats under en helg, eftersom marken var så instabil. Om något skall göras åt denna mark, förordar vi, att man gör en våtmark. En restaurering av f.d. Brunsjön uppströms våtmarken skulle vara positiv och passa bra i anslutning till den föreslagna ”naturstigen”.”

” I samband med bygget av Tegelviken gjordes pollenanalyser i området vid Gravtorpet, något som visar på våtmarksområdets geologiska historia.”

**Kommentar:**

Området kommer att tas bort i fortsatt process och istället utvecklas för våtmark el. liknande.

**Citat:** ”Vi är tveksamma till att använda ytterligare åkermark för bebyggelse. Sverige behöver all åkermark för sin livsmedelsförsörjning.”

**Kommentar:**

Åkermark ska kunna kategoriseras utifrån dess potentialer och samhällsnytta. En bedömning har gjort i detta läge att marken har stort värde för ortens utveckling och behov av samhällsservice.

**Citat:** ”Centrumbildningen har en naturlig plats mitt i det länsövergripande området, inte vid Kviksunds IP, som det funnits planer på tidigare.”

**Kommentar:**

Västerås stad och Eskilstuna kommuns vision av Kviksund är i linje med denna synpunkt. Kviksunds centrum har ett betydelsefullt och strategiskt läge för orten och förslagets inriktning innebär en konsolidering och utveckling av ortens befintliga centrum.

**Citat:** ”Kviksundsbor har vid flera tillfällen under senare år aktualiserat frågan om att göra Pottskär till naturreservat. Området bör få en högre status än det har idag. En väl fungerande badplats är ett sätt.”

**Kommentar:**

Kommunen har en viss prioriteringsordning vad det gäller klassificering av områden som naturreservat och Pottskär ligger inte högst prioriterad i det kommande framtiden men utvecklingsplanen kommer att peka på det som en viktig del i den framtida planering.

**Citat:** ” Vi önskar, att en sakkunnig person undersöker förekomsten av lekande gös och asp (fisken) under bron. Till dess att detta skett måste det ske en begränsning av fisket på gös och asp i sundet. Det finns en tidigare undersökning av asp lek i Brobyviken, väster om bron, något som bekostats av bland annat Länsstyrelsen i Södermanlands län. Denna rapport innehåller i sin första upplaga flera faktafel, eftersom den som skrivit rapporten inte varit på rätt plats.”

**Kommentar:**

Synpunkten noteras och vidarebefordras till ansvarig myndighet som i detta fall är Länsstyrelsen i Södermanland.

**Citat:** ”Alléträd längs Södra Kvicksundsvägen

I samrådsunderlaget skrivs en del om att plantera alléträd längs Södra Kvicksundsvägen för att öka den biologiska mångfalden.

Är avsikten att popplarna mitt emot A-Betong skall bytas ut? De har ett stort bestånd av mistel. Som bekant är misteln fridlyst enligt Artskyddsförordningen. Hur rimmar ett sådant utbyte med dessa bestämmelser? Misteln förekommer ju huvudsakligen i Mälardalen och på ett fåtal lokaler i östra Småland. Den har sannolikt funnits i hela området från Mälardalen till Småland, men har på andra håll utrotats. Vad har Eskilstuna kommun mot misteln? Man har ju tidigare avverkat ett stort bestånd av mistel vid Mått Johanssons väg vid f.d. gokartbanan mitt emot Besiktas bilprovvningsanläggning.”

**Kommentar:**

Förslaget innefattar en förlängning av de befintliga alléträden, inga befintliga träd ska bytas om det inte behövs utifrån en bedömning av kommunens trädvårdare.

**Citat:** ”Föreningen är i huvudsak positiv till förslaget, men vill vidareutveckla det. Ett lämpligt samråds forum för miljöfrågorna i Eskilstunadelen bör vara Natur-och Vattenvårdsberedningen.”

**Kommentar:**

Synpunkten noteras och vidarebefordras till ansvarig på kommunledningskontoret.

## Privatpersoner

**Privatperson 1**

Rusta upp vägarna och överför till kommunalt väghållarskap

**Kommentar:**

Kommunen kommer i den fortsatta planeringsprocessen att utreda förutsättningarna för att i samband med framtida utbyggnad föra över del av vägnätet till kommunalt huvudmannaskap.

**Privatperson 2**

Önskar motionsspår samt utegym i anslutning till löpspåret

**Kommentar:**

Löpspåret ligger på privat mark och Kvicksunds sportklubb driver verksamheten. Kommunen ansvarar inte för anläggningar på privat mark

**Privatperson 3**

Bättre kommunikationer högre turtäthet med tåg och buss 10-minuterstrafik

**Kommentar:**

Västerås och Eskilstuna samarbetar inom 4Mälarstäder samt i detta arbete med förbättrad kollektivtrafikförsörjning av Kvicksund. Förbättrad turtäthet kräver

flera olika förutsättningar och en utveckling enl. utvecklingsplanen för Kvicksund stöder en ökad turtäthet.

**Privatperson 4**

**Citat:** ”Behåll landsbygdskaraktären med grusvägar och utan gatlyktor, upplevelsen av enskildhet och de fria siktlinjerna. Återhållsamhet med att bebygga de öppna fälten och åkrarna”

**Kommentar:**

Utvecklingsplanen anger med utgångspunkt i Kulturmiljöanalysen att ny bebyggelse ska anpassas till platsen. Frågan kring vägstandard, belysning etc. studeras i samband med planering av ny bebyggelse.

**Citat:** ”Ljudnivån från Gröndal upplevs mer sedan träd har fälts, vilket kan påverka framtida bebyggelse i södra Kvicksund.”

**Kommentar:**

Utvecklingsplanen har tagit hänsyn till den befintliga bullerutredningen för Gröndal där den inte anses ha någon skadlig bullernivå för tillkommande bebyggelse. Upplevelser av höga bullernivåer kan anmälas till Miljöförvaltningen.

**Privatperson 5**

**Citat:** ”Yrkessjöfartens hastigheter påverkar strandområdena negativt. Vilken möjlighet har Eskilstuna kommun att påverka fartygstrafikens hastighet för en positiv utveckling av Kvicksund? Nedsmutsning av fartyg både stoft och skräp. Har kommunen möjlighet att påverka sjöfartens utveckling mot "gröna fartyg"? Buller från motorbanan vid Gröndal. Vi upplever ökade bullernivåer från motorbanan. Vilken hänsyn har utvecklingsplanen tagit kring bullerfrågan från Gröndal i samband med utveckling av nya bostadsområden söder om Kvicksund?”

**Kommentar:**

Vad gäller kontakter gentemot Sjöfartsverket och övriga statliga myndigheter så är det Länsstyrelsens uppgift att hantera detta. Det mht att sjöfarten utgör riksintresse här i Mälaren och förbi Kvicksund. Att arbeta för att klara det nationella målet om ett koldioxidneutralt Sverige 2045\* gäller även Sjöfartsverket. I Sjöfartsverkets publikation "Sjörapporten", nr 4 - 2019 beskrivs bland annat utmaningarna till att uppnå en hållbar sjöfart. (länk: <https://issuu.com/sjofartsverket/docs/20191203-sjorapporten-4-2019-issuu>)

*\*Klimatlagen trädde i kraft den 1 januari 2018. Lagen ålägger ett ansvar på nuvarande och framtida regeringar att föra en politik som utgår från klimatmålen om att Sverige senast år 2045 inte ska ha några nettoutsläpp av växthusgaser till atmosfären, för att därefter uppnå negativa utsläpp.*

**Privatperson 6**

**Citat:** ” Bra med målsättning kring mångfald av bostadsutbudet. Önskar stationshus vid järnvägen, upprustning av badplatsen vid Pottskär, utbyggnad av småbåtshamn och nya båtplatser samt belyst strandpromenad till Pottskär.”

**Kommentar:**

Utvecklingsplanen innehåller möjlighet till genomförande av flera av dessa synpunkter. Ett stationshus är inte aktuellt under denna Utvecklingsplans tidshorisont dvs fram till 2030.

**Privatperson 7**

**Citat:** ” Instifta naturreservat vid Pottskär. Mycket olyckligt om bostäder byggs på ängen vilket skulle riskera det natursköna området vid Pottskär.”

**Kommentar:**

Kommunen har en viss prioriteringsordning vad gäller klassificering inför instiftande av naturreservat. Pottskär ligger inte högst prioriterad, men utvecklingsplanen pekar på dess höga naturvärden och dess vikt för naturupplevelser i det långsiktiga planeringsperspektivet och den läggs i listan för kommande prioriterade områden. En framtida exploatering på ängen ska ta hänsyn till naturvärdena på Pottskär. Det positiva planbeskedet som lämnats ska prövas i en kommande detaljplaneprocess.

**Privatperson 8**

**Citat:** ” Ny bebyggelse i Kvikksund ska ske i begränsad omfattning och helt förläggas väster om järnvägen och bestå av bostadsrätter av hög standard. Detta kan garantera en positiv utveckling av samhället, bevara en attraktiv och väl fungerande struktur och samtidigt bevara Kvikksund, dess natur och kultur.”

**Kommentar:**

Kommunen har rådighet över fastigheten Munkhammar 5:1, som ligger väster om stationen. De utpekade områdena för framtida bebyggelse utgår från den kommuntäckande översiktsplanens intentioner. I det långsiktiga perspektivet som översiktsplanen hanterar och som tas med i utvecklingsplanen har även vikten av utbyggnad öster om stationen prioriterats.

**Privatperson 9**

**Citat:** ”S Kvikksundsvägen behöver trafiksäkerhetshöjande åtgärder ingen allé”

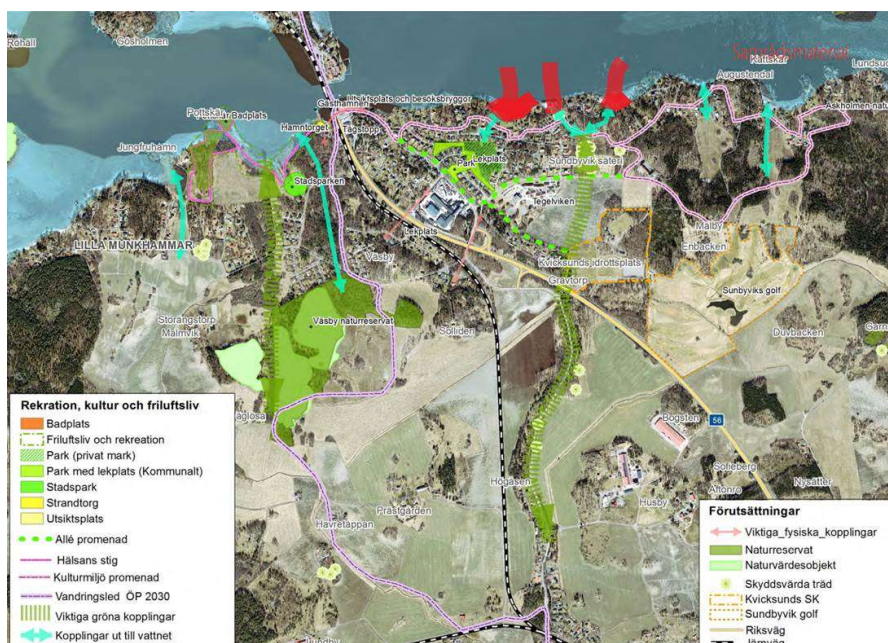
**Kommentar:**

Vi är medvetna om att det finns synpunkter på trafiksäkerheten på Södra Kvikksundsvägen. Vaghållare är Trafikverket och som fastighetsägare är det bra att du adresserar akuta trafiksäkerhetsaspekter dit. Eskilstuna kommun kommer fortsatt föra dialog och stämma av med Trafikverket kring inkomna synpunkter som berör vägar där Trafikverket är vaghållare.

**Privatperson 10**

**Citat:** ” Tre stycken platser där man skulle kunna skapa nya badplatser.

Ytan närmast centrum, här sitter det en privat skylt men enligt de uppgifter vi har skall detta vara tillgängligt för allmänheten. Vi har i alla fall fått det bekräftat från Eskilstuna Kommun. Vad gäller här egentligen? Privat eller allmänning? Tomt/husägaren hävdar att denna utan mellan hus, väg och strand tillhör fastigheten. Nästa yta är båtbyggnan nedanför Sundbyvik. Här finns det möjligheter för att skapa nya möjligheter. Vem äger detta? Idag har bara x antal hus tillträde till båtplats. Ytan närmast Torshälla är ytan vid Sundbyvik. Här står det idag ett båthus och på vägen skyltat Privat. Vad gäller här? Är det privat eller allmänning?



#### Kommentar:

Kartan ovan som finns med i Orts- och utvecklingsplanen visar på vikten av öppna utblickar/kopplingar ut mot vattnet med turkosa pilar.

Synpunktställaren har markerat detsamma med röda pilar och förslår att nya badplatser kan skapas i dessa lägen. Den första och andra röda pilen från väster är privat mark och i gällande detaljplan utgörs marken i båda fall av naturmark utan bygggrätt. Tredje och sista röda pilen ligger också på privatmark som inte är detaljplanelagd. Kommunen har ingen annan intention med detta mer än att påpeka vikten av öppna släpp mot vattnet.

#### Privatperson 11

**Citat:** ” Bevara och säkerställ landskapets karaktär på fastigheterna Tumbo-Väsby 5:1 o Tumbo-Väsby 11:1/2. Inget byggande på dessa två fastigheter utan freda naturen och djurlivet för framtiden. Med tanke på områdets karaktär skulle ett naturområde eller naturreservat vara lämpligt. Området hålls opåverkad av mänsklig exploatering och ges en långsiktig lösning för framtiden för rekreation för boende i Kvicksund och besökande till området med närhet till friluftsliv och natur. Risken för översvämningar är stor på slättlandskap som Tumbo-Väsby 11:1/2 och bör belysas.”

#### Kommentar:

Det finns ett positivt planbesked för dessa fastigheter, men en framtida detaljplanering måste ta hänsyn till och beakta platsens förutsättningar och värden.

#### Privatperson 12

Kvicksund är vackert som det är

#### Kommentar:

Synpunkten noteras

**Privatperson 13**

**Citat:** ”Området på södra sidan av Mälaren omedelbart väster om bron borde kunna bebyggas med strandnära flerfamiljshus samt gästhamn. Skulle bli ett attraktivt område, där det idag enbart är en liten båtklubb samt slyskog och onåbar strand. Ger minimal negativ påverkan på miljön med sin närhet till affärer och kommunala transporter. Dessutom öppnar det upp södra stranden väster om bron för allmänheten.”

**Kommentar:**

Utvecklingsplanen ligger i linje med dessa synpunkter. Prövning av bebyggelsens volymer och utformning sker i samband med detaljplaneläggning.

**Citat:** ”Planerad bebyggelse på åkrarna omedelbart söder om Lilla Munkhammarområdet är en dålig placering av bostäder.

- Är bland Södermanlands bästa åkermark. Är ur miljöhänsen och livsmedelsförsörjning en katastrof att ersätta högproducerande åkermark med bostäder.
- Ligger för långt från Kviksunds centrum, vilket är dåligt ur miljöhänsen:
- Kräver skolskjuts för barn.
- Kräver bil för att handla vid ICA Bron.
- Gränsfall att pendling till stationen kan ske utan bil.
- Ger stor belastning på genomfartsvägar som går rakt igenom redan befintliga villabebyggelser.
- Kräver stora investeringar i vägnät som idag förvaltas av vägsamfällighet”

**Kommentar:**

En prövning av framtida bebyggelse, söder om Lilla Munkhammar kommer att ske i den kommande process.

**Privatperson 14**

**Citat:** ”Båtplatser, bad och koppling till Mälaren vid Sundbyvik/Tegelviken är av stor betydelse för ett växande och blomstrande Kviksund!”

**Kommentar:**

En av Kviksunds kvaliteter är det Mälarnära läget. Orts- och utvecklingsplanens utgångspunkt är att fortsatt utveckling av Kviksund ska ta vara på denna.

**Privatperson 15**

**Citat:** ”Tegelviken, golfklubben och idrottsplatsen är en viktig del för Kviksund. I ett växande Kviksund (boende och besökare) bör man se över möjligheten att skapa en avfart/påfart från Väg 56. Allt för att avleda trafiken från Tegelviken och barnen i området omkring Tegelviken.”

**Kommentar:**

Trafikverket är väghållare för Rv.56. Synpunkten har förmedlats till Trafikverket. För närvarande finns inga planer på förändringar på riksvägen förbi Kviksund söder om bron. Det som eventuellt kan komma att prioriteras är mindre trafiksäkerhetshöjande åtgärder inom utvecklingsplanens tidshorisont fram till 2030.



- Privatperson 16** **Citat:** ”Det unika i Kvicksund är dess småskalighet. Därav är jag av åsikten att Kvicksund skall växa långsamt och med rätt planering så skola och barnomsorg hinner med. Inga stora planer som multihall, vilket skulle göra större nytta i Eskilstuna så fler människor skulle kunna nyttja den.”
- Kommentar:**  
Utvecklingsplanens intention är att bredda bostadsutbudet i Kvicksund samtidigt som ny bebyggelse ska ta hänsyn till ortens karaktär. Utvecklingen av Kvicksund kommer sannolikt ske under lång tid. Många faktorer påverkar hur fort en förändring möjliggörs och är svår påverka och förutse. Utvecklingsplanens utgångspunkt är att stärka utvecklingspotentialen.
- Privatperson 17**
- Planera för kolonilotter mellan Tegelvikens skola och KSK.
- Kommentar:**  
Det finns inget som hindrar privata initiativ för kolonilotter i Kvicksund. Marken mellan Tegelvikens skola och KSK är privatägd.
- Privatperson 18**
- Citat:** ”Planera för bostäder på industriområdet där betongfabriken ligger. Skapa en parallell gata till Tumbovägen utmed riksvägen som binder samman. Påfartssträckan på väg 56 i norrgående riktning från trpl Kvicksund är alldeles för kort.”
- Kommentar:**  
Omvandling av mark för verksamheter till bostäder kan vara möjligt på lång sikt, men bedöms inte vara möjlig fram till 2030. Angående påfartssträckan har trafikverket delgetts synpunkter. Behov av åtgärder kan komma att utredas, men är inte planerat i dagsläget.
- Privatperson 19**
- Citat:** ”Ingen bebyggelse på ängarna öster om skolan eller på ängen mellan Sundbyvik och Augustendalsvägen.<sup>2</sup>”
- Kommentar:**  
De utpekade områdena för framtida bebyggelse utgår från den kommuntäckande översiktsplanens intentioner. I det långsiktiga perspektivet som översiktsplanen hanterar och som tas med i utvecklingsplanen har även vikten av utbyggnad öster om stationen prioriterats.
- Privatperson 20**
- Avfartsfil till ICA från 56:an och gatubelysning på vägarna
- Kommentar:**  
Angående avfartsfil till ICA har trafikverket delgetts synpunkterna. Behov av åtgärder kan komma att utredas, men är inte planerat i dagsläget.
- Privatperson 21**
- Citat:** ”Värna det öppna landskapet som åker och äng, vilket ger orten sin karaktär. Väl fungerande kollektivtrafik och trygga cykelleder är viktigt. Attraktiv strandpromenad från stationen mot Pottskär som gör Mälaren

tillgänglig för alla. En gästhamn/marinan i närheten av stationen skulle öka ortens attraktivitet för båtfolket.”

**Kommentar:**

Synpunkterna ligger i linje med utvecklingsplanens förslag.

**Privatperson 22**

Behåll samarbetsavtalet gällande gymnasieval med Västerås

**Kommentar:**

Det tidigare samverkansavtalet mellan Västerås stad och Eskilstuna kommun är ömsesidigt uppsagt. Det var inte juridiskt korrekt och på initiativ av Västerås så upphörde avtalet från och med den kommande gymnasieantagningen för 2020.

**Privatperson 23**

**Citat:** ”Behåll Kviksunds kvalité med den lugna villastaden med naturen "inpå knuten" och inga höga hus.

**Kommentar:**

Utvecklingsplanens intention är att bredda bostadsutbudet i Kviksund samtidigt som ny bebyggelse ska ta hänsyn till ortens karaktär.

**Privatperson 24**

Mer gatubelysning behövs, gc-bana till Eskilstuna, flerfamiljshus i blandat boende

**Kommentar:**

I samband med framtida utbyggnad kommer en standardhöjning av vägnätet, där belysning är en del. GC-väg till Eskilstuna är trafikverkets ansvar och just nu är sträckan fram till Tuboåsen under projektering.

**Privatperson 25**

Fältet och Pottskär bör inte bebyggas utan utgöra naturområde.

**Kommentar:**

En framtida exploatering på ängen ska ta hänsyn till naturvärdena på Pottskär. Det positiva planbeskedet som lämnats ska prövas i en kommande detaljplaneprocess.

**Privatperson 26**

**Citat:** ” **Centrum** - Tillgänglighet till centrum viktigt samt att en avfartsfil från rv 56 i norrgående riktning görs mot nuvarande centrum.

Kulturmiljöpromenad - Hur kommer det sig att ni lagt ett förslag på **kulturmiljöpromenad** för samråd utan att ha kontaktat de markägare som äger marken? När ny bebyggelse tillkommer kommer trycket och slitaget öka. Hur ser en sådan promenad ut? På kartan grönstruktur och rekreation har ni fångat in de promenadstråk som används idag i det sk. Österbyskogan - viktigt att denna möjlighet blir kvar. Augustendal - Underlaget med "Kviksund - Analys av kulturhistoriska värden" fr.2016 visar en ofullständig och missvisande analys av **Augustendal**, ytterligare information kring Augustendals fiskarboställe bifogas. Vi menar att Augustendal sedan 1909 varit ett fiskarboställe och utgångspunkt för fiskeriverksamhet. Förekomsten av små sommarstugor

speglar i första hand fiskeriets behov av sidoinkomster som möjliggjordes av semesterlagstiftningen 1938 samt sommargästernas ambitioner och energi.

**Kommentar:**

Kulturmiljöpromenaden är ett initiativ från Sörmlands länsmuseum som syftar till att förmedla ortens historia genom informationspunkter. Placering av dessa, innebär inte intrång på den enskildes fastighet, utan placeras ofta i anslutning till vägar eller naturstig. I kartmaterialet som tillhör utvecklingsplanen kommer kulturmiljöpromenaden visualiseras med förslag på punkter istället för den i samrådsmaterialet föreslagna linjesträckningen. Det som i dag kallas Augustendal har en historia som består av flera skikt. Plats för soldattorp, backstuga och Mälbylunds bebyggelse. Plats för fiskarebostad och sjöbod. Plats för tidiga, enkla sommarstugor. Det som i dag karaktäriserar området och skiljer det från omgivningen är gruppen av små enkla sommarstugor som finns kvar. Något som blir alltmer sällsynt då sommarstugeområden förändras och omvandlas till permanentboende i snabb takt. Den långa relativt kontinuerliga historien som bostad och delvis arbetsplats för yrkesfiskare är intressant men svår att avläsa idag.

**Privatperson 27**

**Citat:** ” Viktigt med gc-väg från lilla Munkhammar till stationen och "centrum".”

**Kommentar:**

Utvecklingsplanens intention är att bredda bostadsutbudet i Kvikksund samtidigt som ny bebyggelse ska ta hänsyn till ortens karaktär. I samband med planering av framtida bebyggelse är gång och cykelkoppling mot stationen viktig.

**Privatperson 28**

**Citat:** ”Framtida bebyggelse på gården mellan Sundbyviks gård, skolan och idrottsplatsen KSK (Sundbyvik 1:1) kommer ligga väldigt olyckligt till ur ett bullerperspektiv med närhet till rv. 56 och Gröndalsmotorstadion och ur kulturmiljöaspekter. Dagens lösning med trafik till KSKs idrottsplats/ golfbanan och bilbingo är inte trafiksäker samtidigt som de genererar mycket trafik på vägar som inte är dimensionerade för dessa stora mängder föreslår en ny avfart och påfart från väg 56. Utbyggnad av Kvikksund ska ske långsamt i mindre etapper.

**Kommentar:**

Föreslagna utbyggnadsområden i utvecklingsplanen har bedömt att inte stå i konflikt med bullersituationen från Gröndal. Ytterligare bulleraspekter prövas i samband med detaljplaneläggning. Framtida bebyggelse ska förhålla sig till och ta hänsyn till platsens värden. Utvecklingsplanens intention är att bredda bostadsutbudet i Kvikksund samtidigt som ny bebyggelse ska ta hänsyn till ortens karaktär. Många faktorer påverkar hur fort en förändring möjliggörs och är svår påverka och förutse. Utvecklingsplanens utgångspunkt är att stärka utvecklingspotentialen.

**Privatperson 29**

**Citat:** ”Fler lekplatser, roligare skolgård som främjar aktivitet. Elljusspår. Cykelbana mellan Kvikksund och Hällby eller minst mellan Kvikksund och Tumbo. Fler trygga gc-vägar. Gör en levande bygd med kafeer och restauranger

vid vattnet.”

**Kommentar:**

Synpunkten ligger i linje med utvecklingsplanens förslag. Synpunkten om skolgården förmedlas till barn- och utbildningsförvaltningen.

**Privatperson 30**

**Citat:** ”Bygg inte på Munkskär (positivt planbesked) det är olämpligt att bebygga mht till ökad trafik på Pottskärsvägen, påverkan på naturvärden vid Pottskär samt slitage på badplatsen.”

**Kommentar:**

En framtida exploatering på ängen ska ta hänsyn till naturvärdena på Pottskär. Det positiva planbeskedet som lämnats ska prövas i en kommande detaljplaneprocess. Flera olika tillfartslösningar är möjliga och kommer att studeras i samband med detaljplaneläggning.

**Privatperson 31**

**Citat:** ”Varför nämns inte KSKs planer och samarbetet med Serneke. Förstör inte Kvikksund med hyreslägenheter och bostadsområden med likadana hus.

**Kommentar:**

Utvecklingsplanens förslag hindrar inte privata initiativet från KSK och Serneke, men kommunen driver inte frågan. I förslaget pekas ut utvecklingsmöjligheterna för området vid idrottsplatsen. Utvecklingsplanens intention är att bredda bostadsutbudet i Kvikksund samtidigt som ny bebyggelse ska ta hänsyn till ortens karaktär.

**Privatperson 32**

Önskar att det fanns en lekplats i Lilla Munkhammar då det bor många barn här.

**Kommentar:**

Synpunkten noteras. I samband med ny bebyggelse kommer att studeras möjligheterna till nya lekplatser.

**Privatperson 33**

**Citat:** ”Trevligt att det finns framtidsplaner för Kvikksund och att fler får möjlighet att ta del av det som Kvikksund har att erbjuda. Mycket bra att det planeras för äldreboende samt bevarande av grönområden och tillgång till strandnära områden. Något som inte nämns är bullerfrågan med hänsyn till Rv. 56 Södra påfarten har också en väldigt kort påfartssträcka vilket påverkar negativt ur både trafiksäkerhet samt bullersynpunkt. Många Kvikksundsbor skulle gärna se att åtgärder vidtogs för att sänka bullret från väg 56. En sänkning av hastigheten skulle bidra positivt ur både trafiksäkerhets samt bullersynpunkt.”

**Kommentar:**

Upplevelser av höga bullernivåer från riksväg 56 ska anmälas till Miljöförvaltningen. Utförda utredningar kring bullernivåer från rv. 56 visar att inga uteplatser ligger inom nivåer som berättigar till åtgärder utifrån Trafikverkets riktlinjer.

**Privatperson 34**

Namninsamling från 51 boende i Lilla Munkhammar; Vi upprepar våra synpunkter från dialogmötet 2016 om att delar av Lilla Munkhammar inte bör utredas för bostäder. Vi boende i Lilla Munkhammar ser att tankarna på att förtäta bostadsområdena i de mer perifera delarna av Kvikksund riskerar att ta bort kvaliteterna av att bo i det lugna samhället Kvikksund.

**Kommentar:**

Utvecklingsplanens intention är att bredda bostadsutbudet i Kvikksund samtidigt som ny bebyggelse ska ta hänsyn till ortens karaktär

**Privatperson 35**

**Citat:** ”Flera Kvikksundsbor ser det framförallt viktigt att det planeras för ett äldreboende i samhället. Gärna i ett stations/centrumnära läge med god tillgång till service på promenadavstånd.”

**Kommentar:**

Synpunkten ligger i linje med utvecklingsplanens inriktning.

**Privatperson 36**

**Citat:** ” Positiv till utveckling av Kvikksund enl. utvecklingsplanens förslag. Viktigt att natur- och strövområden bevaras samt att ortens känsla av samhörighet inte byggs bort. Upplever dock en besvärande bullersituation från Rv. 56”

**Kommentar:**

Synpunkten ligger i linje med utvecklingsplanens inriktning. Upplevelser av höga bullernivåer från riksväg 56 ska anmälas till Miljöförvaltningen. Utförda utredningar kring bullernivåer från rv. 56 visar att inga uteplatser ligger inom nivåer som berättigar till åtgärder utifrån Trafikverkets riktlinjer.

**Privatperson 37**

**Citat:** ”Information kring yrkesfisket vid Augustendal och planer på att utöka utgångspunkten för yrkesfiske i Augustendal. Vill bevara och utveckla kulturarvet och anser att förslaget på kulturmiljöstig gör intrång på den egna fastigheten och en kulturmiljöstig är både olämplig och kontraproduktion för kulturarvet av yrkesfiske på Augustendal.”

**Kommentar:**

Kulturmiljöpromenaden är ett initiativ från Sörmlands länsmuseum som syftar till att förmedla ortens historia genom informationspunkter. Placering av dessa, innebär inte intrång på den enskildes fastighet, utan placeras ofta i anslutning till vägar eller naturstigar. I kartmaterialet som tillhör utvecklingsplanen kommer kulturmiljöpromenaden visualiseras med förslag på punkter istället för den i samrådsmaterialet föreslagna linjesträckningen. Yrkesfisket är en del av det kulturmiljövärde som finns för Augustyendal och ett tillägg kommer att göras i texten för kulturmiljön vid Augustendal i utvecklingsplanen.