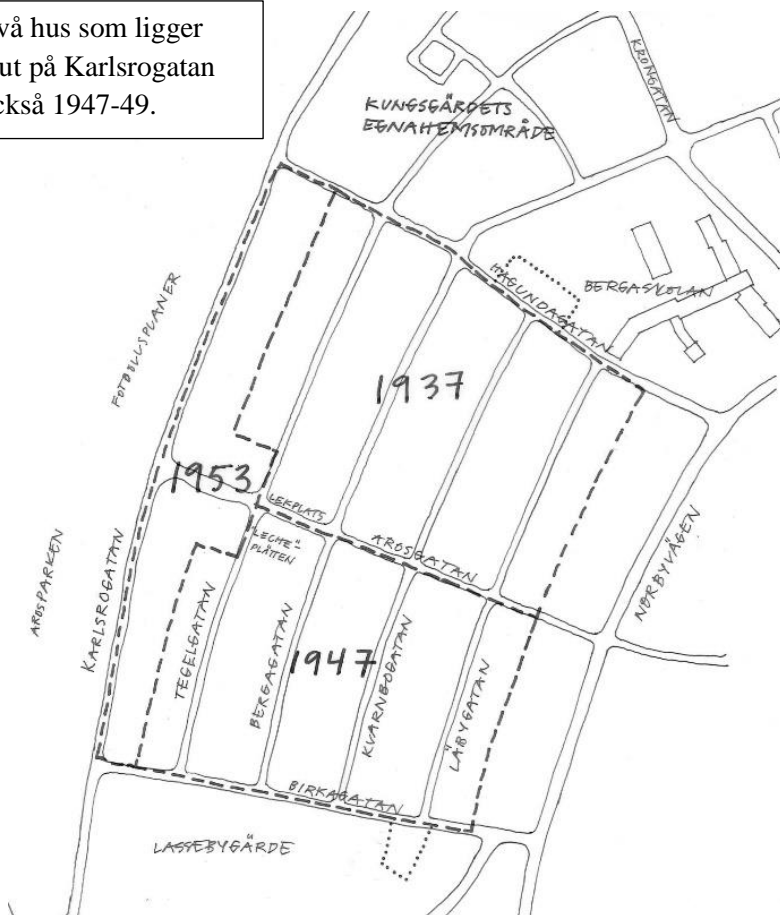


Vad omfattar Kungsgårdets småstugeområde

I oktober 1937 flyttade 308 personer in i 88 nybyggda småstugor i Kungsgärdet i det område som har beteckningen 1937 i skissen nedan. 1947-1949 tillkom 66 hus i det område som betecknas 1947 i skissen. 1953 påbörjades byggandet av 22 hus i det område som betecknas 1953 i skissen. Dessutom ingår de tre hus byggda 1940-42 och som ligger på Hagundagatan nära Bergaskolan, samt ett hus på Birkagatan i vår förening. Sammanlagt 180 fastigheter som vi räknar in i småstugeområdet.

Anm. De två hus som ligger längst norrut på Karlsrogatan byggdes också 1947-49.



Skiss utförd av landskapsarkitekt Anna Englund

Det gröna Kungsgärdet

Ett stort tack till alla er som svarade på en enkät om det gröna Kungsgärdet! 39 trädgårdar av 180 totalt kom in med intressanta beskrivningar av trädgårdarna förr och nu! Utan er medverkan hade denna lilla jubileumsskrift knappast kommit till!

Småstugeföreningen har utgivit småskrifter tidigare och som då mest handlat om husen och dess invånare. När nu 80 år gått sedan starten av småstugeområdet är det hög tid att uppmärksamma trädgårdarna – det gröna i området. Här i skriften får läsaren veta en del om hur det såg ut vid starten 1937, för 80 år sedan, och vid den andra byggomgången 1947. Något om vilka anvisningar och föreskrifter som styrde utformningen av trädgårdarna har vi lyckats få fram.

Stort utrymme ger vi resultaten av enkäten. Vi avslutar med en jämförelse Då och Nu.

Att visa upp det gröna gör man givetvis inte utan bilder – både från gångna tider och från nutid.

Håll till godo!

Kungsgärdet i augusti 2017

Berndt Englund	Ingemund Hägg	Agneta Larhed	Michael Reineskog
Tegelgatan 35	Läbygatan 8	Läbygatan 17	Läbygatan 5

Vad gällde i starten för trädgårdarna - för 80 år sedan?

Husen är inte allt i Kungsgärdets småstugeområde. Det finns ju även tomter med trädgårdar utanför och runt husen. Hur har trädgårdarna blivit som de ser ut idag? Vi startar från början, det vill säga för åttio år sedan, år 1937 då de första 88 husen kom till. Vi berör också de fastigheter som tillkom 1947-49.

Före starten

Så här skriver UNT lyriskt den 12 april 1937: *Det sjöng en obeskrivligt vårlig ton över Kungsgärdet i går förmiddag, när småstugebyggarna gick ronden där ute och lärde sig skilja på sin egen torva från grannarnas. Någonstans uppe i luften svirrade en lärka, och vid dikeskanten utmed Norbyvägen letade en liten flicka, efter tussilago, medan solen satte in ett knippe ljusa strålar mot Stadsskogens tunga ridå och vattrade den i alla nyanser av grönt. Ett stycke från Fridhems rödstrukna ladugårdsknut sprätte en tupp omkring i hönsflocken. Mustiga ångor av mylla och gödsel avrundade den lantliga tavlans behag.....i andanom såg man redan hela gårdet prytt med de vänliga stugorna och de välskötta små trädgårdarna. Leran får ingenting att säga till om, vad det lider, och inte heller de stor jordhögar, som rörledningsarbetarna kastat upp och som just nu ger småstugeområdet en prägel av slagfält. Allt har sin tid, och vänta bara när tjälen väl gått ur jorden...Sedan dröjer det inte länge förrän byggarna kunna sätta spadarna i jorden.*



Augusti 1937, då låg fokus på husbygget, trädgårdarna fick vänta, här i korsningen mellan Läby- och Hagundagatan. (Foto Upplandsmuseet)

Gunnar Leche var tydlig om de stora linjerna i området. Som Bergold (1985) skriver skulle husen verka i grupp, de var inga individer. Kvarteren var långsmala och långgatorna var lätt svängda medan den korsande Arosogatan var bredare och helt rak.

Noggranna krav på hur tomterna fick se ut

Till den byggda enhetligheten kom den planterade ordningen. Småstugebyrån tillhandahöll olika alternativ till planering av tomterna. I köpekontraktet var inskrivet att staket och plank inte fick förekomma: tomterna avgränsades istället med häckar. Vidare skulle enligt bostadskommitténs rekommendationer ”endast fruktträd och buskar men inga hög parkträd få förekomma på tomterna”. Härigenom skulle ”småstugekvarterens inre områden bliva öppna och

ljusa samt förlänas karaktär av sammanhängande trädgårdar”.
(Bergold 1985, sid 244).

I UNT 10 september 1936 kan man under rubriken” Småstugan
lämplig familjebostad” läsa:

*Småstugorna får ju också ett tomtområde som ger tillfälle till trevnad
och nytta, inte minst för barnen. Hela området skall hållas fritt och
öppet och man har inte tänkt sig stängsel mellan tomterna utan
häckar. Även för tomternas ordnande tillhandahåller småstugebyrån
ritningar i olika
alternativ.*



Grönt var således
ledord. Att endast
fruktträd fick
förekomma kom
nog att ruckas på
och mindre träd av
andra slag kom att
tolereras. Däremot
följdes nog
förbudet för höga
parkträd ganska
allmänt – utom av
kommunen själv!
Utefter vissa gator
på kommunal
mark har björkar
fått växa till
ansenliga höjder.

*Kvarnbogatan 15, 1964, med den typiska grusgången som fanns i de flesta
trädgårdarna.*

Stängsel

När det gällde staket, plank, häck mot gatan var Småstugeföreningen aktiv. 1939 skrev ordföranden Nils Johansson (Läbygatan 10) till bostadskommittén och föreslog att man skulle få ”*uppsätta stängsel, avsett att inrama de olika kvarteren å Kungsgårdets småstugeområde...åttio centimeter högt Gunnebo-stängsel med fem centimeters maskor uppsatt på järnstolpar. Angående grindstolpar och grindar, anhålla vi om fritt val*”. Bostadskommittén sade ja ”*under förutsättningen dock att stängslet ifråga ej på något sätt blir misspydande för området.*” Om det blev så många sådana stängsel vet vi inte.



Kvarnbogatan 15, 1958 Göran Svensson med kusin Olof i kärran och morfar Helge Gustavsson. Trädgården efter 20 år, höga häckar men ännu så länge inte så stora träd.

Vilka träd och buskar skulle det vara?

Vilka råd och anvisningar som småstugebyrån kom med om träd och buskar har vi inga direkta uppgifter om. Men eftersom man när det gäller husen tog fasta på anvisningar i Stockholm kan man tänka sig att man även följde Stockholms anvisningar för trädgårdarna där man lyriskt skriver: *först och främst lite potatis ... vidare bör det finnas litet jordgubbar, ett par bärbuskar och några fruktträd ...Så skall det också finnas litet blommor och prydnadsväxter, och tomten skall se lika fin och välvårdad ut som grannarnas. ... Eftersom tomterna inte äro så stora, måste de bli en del av en enhet och kan inte göras till något helt självständigt. Vackrast blir det, om alla tomterna planeras med samma slags träd på samma sätt längs efter. ... Och ingen blir lidande av för mycket skugga från de träd, som grannen planterar”* (Småstugan mer än en bostad – ett hem. Stockholms stad år 1937) . Enligt uppgifter i UNT den 10 mars 1938 som avser Fålhagen skrevs det: *stadsträdgårdsmästare Boierth har gjort upp förslag både till tomternas planering och plantering. Och det kommer att sörjas för att tomternas avgränsning får en viss enhetlig karaktär.* Troligen hade samma gällt Kungsgärdet året innan.

Fria fruktträd till Kungsgärdets småstugor

Så lyder rubriken till en artikel i UNT 17 september 1938: *Kungsgärdets småstugeförening hade anhållit om fria fruktträd, och utskottet beslöt att till envar småstugeägare i höst eller om så önskas till nästa vår gratis utlämna tre fruktträd. Detta skedde med motiveringen att sällskapet gärna ville i sin mån bidra till en ökad trevnad vid småstugorna.*

I en priskurant (prislista) från Krusenbergs trädskolor 1938 finns många fruktträd listade. Den katalogen kan nog ha inspirerat fastighetsägare i området. Några exempel: *Åkerö ”kan utan tvivel anses som Upplands bästa vinteräpple ” Cox Pomona anses*

Ritningen på föregående sida är från Bergagatan 46 och fastställd av nämnden den 14 juli 1949, här finns noga angivet olika träd och buskar och var de är placerade. Här står det ett James Griveträd, där ett Klarbärsträd. Alltså mycket detaljerat. Om nämnden med lätt hand godkänt innehavarens plan eller lagt sig i den vet vi dock inte.

Ingemund Hägg

Hur ser trädgårdarna ut? Vad finns för träd och buskar?

Vår enkät gav 39 svar. Vi frågade om vilka växter ni har i era trädgårdar, vad ni tycker bäst och om vi borde ordna aktiviteter med trädgårdstema i föreningen.

Äppelträd

Alla som svarade har fruktträd i sin trädgård, flera äppelträd av olika sorter, men också plommon, körsbär och päron. Intresset för äppelträden verkar vara särskilt stort! Det finns 27 olika sorters äpplen i de 39 trädgårdarna. Vilken mångfald!

Vi frågade om åldern på träden och många är lika gamla som husen, det vill säga upp till 80 år gamla. Det är inte en särskilt hög ålder för ett äppelträd, som kan bli långt över hundra år. Många vill behålla sina äppelträd, som får egna personligheter och charm med åldern. Ett gammalt träd kan kanske se dåligt ut men kan överleva länge ändå. Många av träden på Kungsgärdet är fina och välskötta och ger och har gett många goda äppelskördar till flera generationer innehavare.

Den allra vanligaste äppelsorten enligt svaren är Transparente Blanche, en sort som mognar tidigt och som är godast under en kort tid, sedan brukar alla äpplen falla nästan samtidigt och de kan bli ganska många! Andra vanliga sorter är Åkerö, Signe Tillisch, Oranie,

Cox Pomona och Ingrid Marie. Flera berättar att de har olika ympgrenar på träden, det var ett vanligt sätt att få fler sorter på ett och samma träd. Då kan man få äpplen som mognar vid olika tid, en del äpplen äts direkt när de mognar och andra passar att lagra till långt fram på vintern.

Andra fruktträd

Även övrig frukt och bär är en stor tillgång för oss som bor här nu, men var det nog ännu större för Kungsgårdets tidigare invånare. Det finns också en hel del plommon, den vanligaste sorten är Viktoria. Bland körsbär och bigarråer är det sorten Fanal som nämns. Även päron av t.ex. sorten Esperens Herre förekommer. Det finns också åtminstone ett spaljerat päronträd i området. När trädgårdarna var nya var det nog vanligare med plommon, körsbär och päron, men de blir inte lika gamla som äppelträd och de ursprungliga finns därför inte kvar men många har planterat nya.

Häckar och staket

Trädgårdarnas avgränsningar, framförallt mot gatan, var enhetliga från början, men detta har ändrats över åren. Ungefär hälften har hagtorn eller liguster som häck mot gatan och en fjärdedel har staket, resten har något annat, som exempelvis aronia, avenbok, syrén eller mur. Vid tomtgränserna mot grannarna är det vanligast med liguster, i övrigt är det annat, som till exempel hagtorn, hallon, korallkornell, måbär, nypon, oxel och Gunnebo-stängsel.

Bärbuskar

Nästan alla som svarat har både svarta och röda vinbär, krusbär och hallon i sina trädgårdar. Många planterar nya bärbuskar, de befintliga buskarna är ofta lika gamla som husen och hallonen sprider sig välvilligt inom och utom trädgårdarna! De gamla hallonsorterna, som också klarat sig länge är ofta mycket godare än de man köper idag.

Andra bär i trädgårdarna är vindruvor, björnbär, smultron, jordgubbar, amerikanska blåbär och vita vinbär.

Agneta Larhed

Vad uppskattas mest med och i trädgårdarna?

Många har beskrivit fina känslor för sina trädgårdar och vad man uppskattar där. Att det finns vårkänslor för trädgårdarna är uppenbart! Och att trädgårdens olika faser under hela växtsäsongen uppskattas framgår av svaren. Höstens skörd av bär och frukt värdesätts, att äta, sylta, göra mos eller must av egna bär eller frukt är en bonus. Dock tycks det ha varit mer vanligt när området byggdes upp.

Många trädgårdar har med tiden stöpts om av olika skäl. Det vanligaste är nog att husen byggts till, att man dränerat om, att uteplatser och Friggebodar tillkommit. Sådant påverkar naturligtvis trädgården. Man kan också ha velat ha en annan stil och användning av trädgården. Barnens behov har fått en allt mer framträdande betydelse.

Här några av svaren:

Härligt att gå ut och njuta av alla bär som mognat på eftersommaren. Sitta ute ljuvliga stilla dagar i solskenet när bara fåglarna syns och hörs.

Våra personliga favoriter varierar nog beroende på årstid och syfte. Våren är underbar med alla knoppar som tittar upp och blommor som ger hopp om en sommar. Jag älskar det mesta som växer i trädgården och vill att det ska vara doft, smak, ljud, färg och form både högt och lågt. Syrenen eller schersminens doft över kvarteret, lika ljuvliga båda två. Nej det går inte att välja vad som är bäst.

Det är svårt att ha favoriter, varje årstid har sina guldklimpar, allt från de första vårlökarna till allt som går att sylta och safta, tills höstastern som står så hövligt stolt långt efter första frosten. Men klätterhortension ligger bra till.

Rosor och pioner är nog våra favoriter. Fast vi älskar alla våra blommor, särskilt vårlökarna och tulpanerna.

Bland buskarna uppskattar vi rhododendronen med dess blomprakt på våren. Kaprifolens blommor är också vackra att titta på.

Många sorter frösår sig på gott och ont, vi delar med av oss av dessa till grannar och vänner. Vi har kvar ganska många ursprungliga växter. Favoriter från våren och framåt är snödroppar, scillor, gullvivor och tulpaner, syrenhäckarna, därefter våra pioner och klematisar och senare rosorna.

Äpplen för must och mos.

Vår trädgård utvecklas hela tiden. Favoriter varierar med årstiden. Syrenen och schersminen med sina dofter. På hösten all frukt som mognar. Egentligen tycker vi om allt i vår trädgård svårt att välja ut enstaka favoriter.

De formklippta häckarna har fått ge vika för mer lättskötta arter på framsidan.

Köksträdgården uppskattas för sina kryddor och grönsaker.

Ett av våra favoritträd är pilen på baksidan som ger lagom skugga och som varit till stor glädje för barnen att klättra i. Den är delvis murken nu och då och då kommer en hackspett och letar efter insekter. (forts sida 15).

Här ska stadsplanen från 1943-1944 med efterföljande text / kommentar till planen. Dvs täcka hela mittuppslaget, vilket blir på sida 13-14.

Se filen ”Stadsplan 3 med text delad sidnr” den är nu i A4 format för att täcka sida 13 och 14

Här ska stadsplanen från 1943-1944 med efterföljande text / kommentar till planen. Dvs täcka hela mittuppslaget, vilket blir på sida 13-14.

(Forts från sida 12) Vi älskar allt! Äppelträdet är en av favoriterna. Under det fikar vi när sommarsolen strålar som mest och njuter av all blomsterprakt.

Det största hatobjektet är kirskaalen!

Vi vill ha en enkel och lättskött trädgård. Inga rabatter. Satsar på lösa krukor, gärna pelargoner. Flera fikabordsmöbler.

Trädgården har förvandlats eftersom vi har byggt till vårt hus.

Berndt Englund

Då och nu, vad är lika och vad har förändrats?

Även om vi inte vet allt om hur det såg ut i starten med det gröna på tomterna - för 80 år sedan - och även om vår enkät inte belyser alla 180 fastigheter vågar jag mig på en del jämförelser.

Då var de ytor som kunde användas för det gröna ganska stora.

Nu är ytorna för det gröna mindre – genom utbyggnad av husen, friggebodar, garage mm.

Då fanns det två eller tre äppelträd och något ytterligare fruktträd (päron, plommon eller körsbär). Vidare krusbär, vinbär och hallon, det vill säga sådant som kunde användas i hushållet.

Nu finns fortfarande sådant men i mindre omfattning. Istället har tillkommit träd och buskar av andra slag såsom vackra prydnadsväxter.

Då fanns det rikligt med köksträdgårdar som fick ta stor plats, för odling av potatis och andra nyttigheter. Särskilt under andra världskriget 1939-45.

Nu är det mer ovanligt med den typen av köksträdgårdar, men mer av små ytor för kryddodling.

Då var träden ganska låga.

Nu finns även högre träd – det vill säga sådana träd som inte är fruktträd.

Då var det ganska öppet mellan angränsande tomter.

Nu är det ofta ganska höga häckar och annan växtlighet mellan tomterna, det vill säga inte sammanhängande öppna ytor över tomtgränserna.

Då fanns det tvätthängnings- och piskställningar.

Nu är det mer ovanligt med sådant i området.

Då var det vanligt med grusgångar på tomterna.

Nu är detta mer ovanligt, man går på gräset eller på stenlagda gångar.

Då fanns inga studsmattor och andra större anordningar för lek och spel.

Nu är det vanligt med studsmattor, när barn finns i husen.

Ingemund Hägg

*Tegelgatan 35,
1937. "Utsikt"
över en blivande
trädgård hos
familjen Lundgren.
Ekebybruk syns i
bakgrunden.*





Kungsgårdens småstugeområde 1950 (Oscar Bladhs flygfotografier)

Trädgårdarna har efter drygt 10 år blivit lummiga i -37 området, medan de "nya" området från 1947-49 ser mer öde ut. Karlsrogatan med sina hus ännu inte anlagd.

Mer att veta

Fotografier från förr och nu

Fotografier från nybyggartiden fram tills i dag från olika trädgårdar. Särskilt tack till er som delat med er av bilder och till er där vi fått tagit nya foton.

Kvarnbogatan 15, Göran och Carina Svensson

Kvarnbogatan 18, Gunilla Wiese

Tegelgatan 35, Gudrun och Berndt Englund

Läbygatan 16, Johan Lundin och Anders Eriksson

Läbygatan 17, Agneta och Mats Larhed

Läbygatan 18, Annika och Ulf Edberg

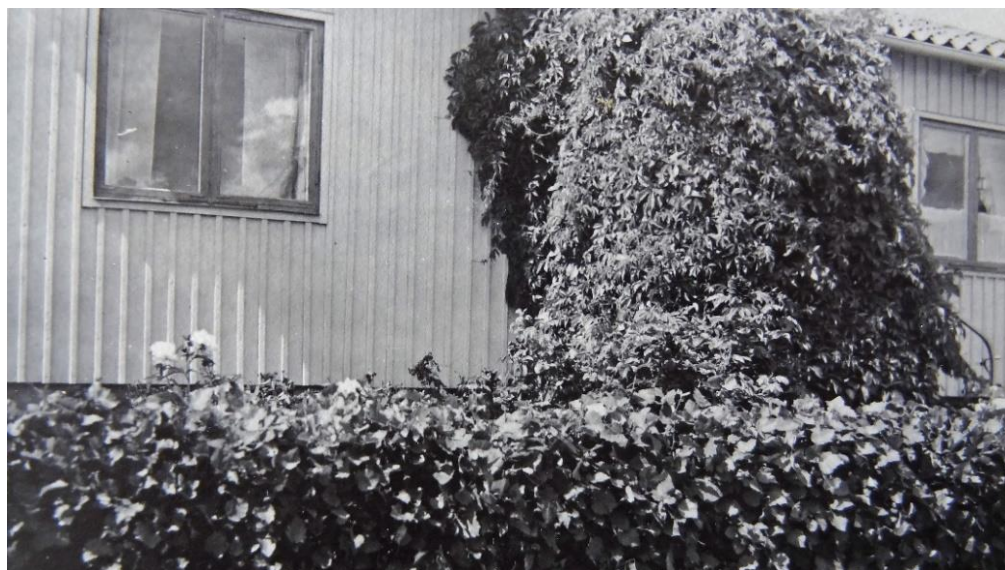
Här följer några fler foton från förr och nu



Kvarnbogatan 15, 1942. Utsikt över trädgården mot



Kvarnbogatan 15, 1939-40. En vintrig bild, men se på häckplantorna som redan växt på sig till nästan meterhöjd och är väl skyddade under ett rejält snötäcke.



Kvarnbogatan 15, 1942 med ett vildvin som klättrar upp vid entrén och med en redan då välväxt Hagtornshäck, som nu inte längre finns kvar.

*Lekparken
1955, Göran
Svensson vid
karusellen*



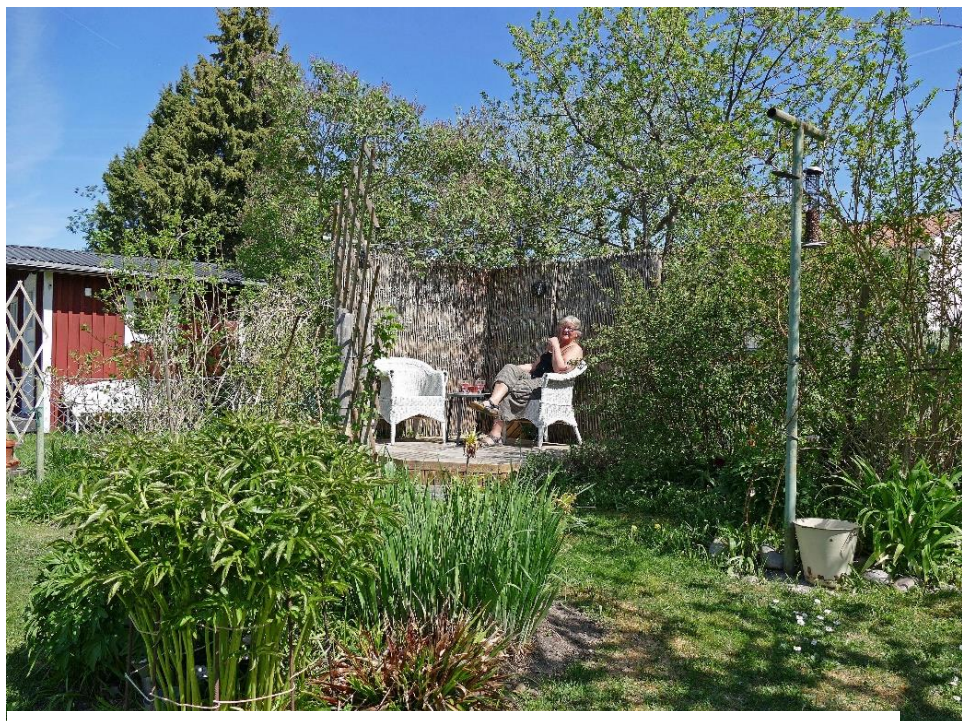
*Lekparken
2017, ingen
karusell men
med större
uppväxta
björkar.*





Kvarnbogatan 18, en avslappnad och vacker trädgård, och här nedan med fin utsikt mot Läbygatan 17:s välbeskurna äppelträd.

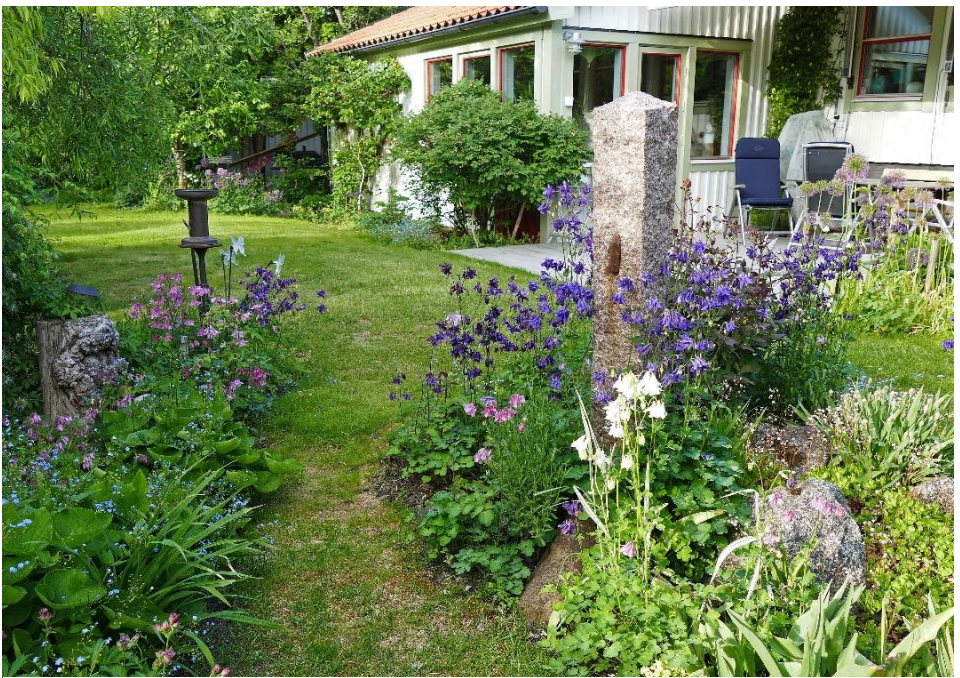




I Gunillas trädgård på Kvarnbogatan 18 finns även plats för att ta sig en liten vilostund.



Tegelgatan 35, smidesstaket med insyn mot trädgården och ett väl beskuret Gravensteiner, med en blommande och grönskande framsida.



Teigelgatan 35, en lummig trädgård med rumskänsla och med både äldre och nyare växter.



Läbygatan 16, gigantiska Dalior, som Johan "ärvt" av sin mormor. En Daliaknöl ryms lagom i en skokartong berättar Johan.



Läbygatan 18, en traditionell trädgård, som ger ett lummigt intryck av de stora äppelträden vilka ger en sval känsla, soliga sommark dagar.



Läbygatan 18, trädgården har på baksidan många äldre typer av växter.



Flygfoto från våren 2016, ett lummigt grönt område. Jämför gärna med Stadsplanen från 1943-44 på sida 13-14. Foto Gunnar Britse, Per G Berg SLU.

Hur vi arbetat

Vår ambition var att få fram hur det såg ut 1937 och vilka planer, anvisningar och instruktioner som fanns och styrde tomtplaneringen och hur trädgårdarna kom att se ut. Vi (Berndt Englund och Ingemund Hägg) har letat i arkiv om Uppsala stads handlingar, om trädgårdssällskap, hushållningssällskap och Uppsala Nya tidnings arkiv. Vi har hittat en del, men vi har inte hittat de anvisningar för val av träd med mera som småstugebyrån ska ha kommit med till fastighetsägarna.

Vi tackar för mycket generös hjälp från personalen på Stadsarkivet.

Något vi haft svårt att få fram är bilder från trädgårdarna i starten.

Källor

Handlingar och dokument som vi fått fram på Stadsarkivet.

Kungsgärdets småstugeförenings webbplats www.kungsgardet.se. Där hittar du bland annat tabeller som vi gjort utifrån enkäten till er, om hur era trädgårdar sett ut och ser ut, och som vi inte haft plats för i denna skrift. Där finns också foton vi inte haft plats för i skriften.

Artiklar hämtade ur Upsala Nya Tidnings arkiv som finns i digitaliserad form.

Småstugan. Mer än en bostad – ett hem. Katalog över Stockholms Stads fastighetsnämnds utställning vid Rålambshov. Broschyr 1937.

Priskurant 1938. Krusenbergs trädskolor Uppsala, Fyris Fröhandel, Uppsala. Broschyr.

Bergold, Carl Erik, *Bostadsbyggande i Uppsala 1900 – 1950 – en aspekt på folkhemets framväxt*. Acta Universitatis Upsaliensis. Uppsala 1985. På sidorna 239 – 245 beskrivs Kungsgärdets småstugeområdes tillkomst och framväxt.

Vad vet vi mer om småstugeområdet?

Småstugeföreningen har publicerat tre tidigare jubileumsskrifter som ger information och kunskap om området och dess utveckling.

50-årsskriften om Kungsgärdet som har den något missvisande titeln *Uppsala Stads småstugebyggen 1937 1987*. Om hur Kungsgärdet kom till med skisser av de två hustyperna och med reportage och bilder från starten.

60-årsskriften *Vi på Kungsgärdet, jubileumsskrift 1937-1997*. Om åren som gått, husen och om lekparken.

75-årsskriften *Kungsgärdets småstugeområde 1937 – 2012*. Om hur husen skulle se ut och hur de ser ut idag med om- och utbyggnader, med intervjuer med ägare/boende.