



Ideell förening

Kommungemensam utredning

Uppdrag kommungemensam utredning avseende de kulturella och kreativa branscherna i Simrishamns kommun, Sjöbo kommun, Tomelilla kommun och Ystad kommun 2023

– SLUTRAPPORT –



SAMMANFATTNING

De kulturella och kreativa branscherna har de senaste åren kommit tydligare i fokus internationellt, nationellt och regionalt. EUs program "Kreativa Europa", nationella utredningen "Kreativa Sverige!" samt Region Skånes kulturplan "Handlingsplan för kulturella och kreativa näringar" har alla syftet att långsiktigt föra in kulturella och kreativa branscher i en mer central position i samhällsutvecklingen. Denna övergripande bild är viktig att ha med sig även för en nulägesbeskrivning ur ett lokalt perspektiv.

De kulturella och kreativa aktörerna i sydöstra Skåne är delvis lokala och delvis nationella och internationella. Att vara skriven i en kommun kan innebära att man bor, verkar och har sin försörjning där, ofta relaterat till besöksnäringen. Det kan å andra sidan innebära att man har basen för sin verksamhet i en kommun i sydöstra Skåne men har sin publik/kunder/ fysiskt någon annan stans i landet, världen eller helt digitalt (t ex författare, filmskapare, vissa musiker).

Den typiska kulturaktören i sydöstra Skåne är en bildkonstnär med egen firma. Samtidigt finns det en stor bredd inom kulturella och kreativa branscher musiker, författare, filmarbetare, journalister, dansare, men även kulturens "yttre cirkel": gallerister, bokhandlare, musikarrangörer.

Det de alla har gemensamt är att de bor på denna plats i världen och att de ofta medvetet valt den.

I rapporten framkommer en rad olika behov relaterat till beskrivningen ovan. Vissa är specifika för t.ex konst, person och kommun. Denna bredd och spretighet är viktig att ha i beaktande för framtida insatser. Det finns även en rad konkreta, gemensamma behov värda att ta fasta på: kompetensutveckling för digital kommunikation, stöd att synas för marknaden, kreativa lokaler, ökad dialog med respektive kommun samt möteslokaler för att hitta samarbeten och för att hålla utbildningar etc.

Förutsättningarna och organisationen skiljer sig åt för de fyra kommuner som omfattas av denna rapport. Det de har gemensamt är framförallt den geografiska positionen inom Region Skåne samt vad den innebär ur en rad aspekter.

Vi ser att ett mer etablerat samarbete kring vissa specifika frågor rörande kulturella och kreativa branscher kan ge vinster för både kulturaktörer och respektive kommun och där varje kommun kan bidra med sina unika förutsättningar. I det samarbetet är den konstruktiva förvaltningsövergripande och kommunövergripande dialog som finns inom och mellan kommunerna en naturlig plattform och föreliggande rapport förhoppningsvis ett gott incitament.

Susan Bolgar och Anna-Carin Ugglå
2023-09-14

1 INLEDNING

UPPDRAGET

Uppdraget är beställt av kommunerna Simrishamn, Sjöbo, Tomelilla och Ystad. Uppdraget har genomförts under tiden 20230412 – 20230622 och utgör en del av det stöd som kommunerna i samverkan med Kulturnavet Österlen beviljats från Region Skånes kommunsamverkansmedel med målet att ”i ett pilotprojekt kartlägga och undersöka möjliga former för ett kommun-gemensamt samarbete för att främja och utveckla de Kulturella och Kreativa Näringarna i Sydöstra Skåne” (Citat ur ansökan till Region Skåne 2022).

Uppdraget gavs till Nätverket Kulturnavet Österlen Ideell Förening. Föreningen uppdrog åt Susan Bolgar och Anna-Carin Uggla – som tidigare initierat och genomfört Leaderprojektet Kulturnavet Österlen – att genomföra uppdraget eftersom ”Projektet bygger vidare på det arbete som initierats av föreningen Kulturnavet Österlen” (Pilotprojekt samverkan KKN Dnr. 2022-KS000007-0005)

OM DEN HÄR RAPPORTEN/METOD

I rapporten redovisas kommunerna var för sig för att särskiljas och kunna vara ett konkret underlag för varje kommun. Eftersom uppdraget var att under begränsad tid ge en övergripande bild av fyra sinsemellan olika kommuner, så har det inte funnits möjlighet till en mer djupgående och heltäckande bild, men materialet kan ge varje kommun en ingång till fortsatt utvecklingsarbete.

För att sätta materialet i ett sammanhang inleds rapporten med en aktuell omvärldsbevakning, samt avslutas med några konkreta förslag som kommit fram under uppdragets genomförande.

Vi har valt att basera arbetet på en direktkontakt med den aktuella näringen. Vi anser att det för sammanhanget varit mer givande att använda metoder som samtal, möten och intervjuer för att få aktuell och användbar kunskap för vidare kommunal samverkan. Dock, som ett komplement, ger vi även en statistisk bild av branschen i form av SNI-koder för varje kommun.

De företeelser vi beskriver är i huvudsak kommunspecifika men de geografiska förutsättningarna med korta avstånd och småskalighet gör att det finns goda spill-over effekter mellan kommunerna. Kulturaktörer agerar sällan utifrån kommungränser. Istället finns ett fritt flöde där Österlen kan ses som en nod och ett varumärke, där spridningen är långt utanför den vaga Österlen-gränsen och där kulturaktörernas arenor ofta är nationella och internationella.

Kulturnavet Österlen Ideell Förening är en branschöverskridande organisation för Simrishamn, Sjöbo, Tomelilla och Ystad. Genom organisationens, i dagsläget, 189 medlemmar (enskilda företag och organisationer) finns ett underlag för vidare kontakter i den öppna medlemsförteckningen fritt tillgänglig för kommunernas aktörer.

För att nå så många kulturaktörer som möjligt gick vi tillväga på följande sätt i vårt arbete:

Annons i Ystads Allehanda med inbjudan till totalt 4 möten. Simrishamn 17 april, Tomelilla 18 april, Ystad 19 april, Sjöbo 20 april. Annonsen utformades i samarbete med projektgruppen.

Kontakt via mail och/eller telefonsamtal till samtliga centrumbildningar: Musikcentrum Syd, Centrum för dramatik, Centrum för fotografi, Danscentrum Syd, Författarcentrum, Illustratörcentrum, Konsthantverkscentrum, Teatercentrum, Seriefrämjandet, Manegen. De av dessa som har medlemmar i sydöstra Skåne har skickat inbjudan till möte enligt ovan.

Utskick med inbjudan till möte samt enkäter till samtliga medlemmar i Kulturnavet Österlen samt ÖSKG och KRO

Aktivt uppsökande verksamhet för att hitta enskilda aktörer via Kulturskolor, Folkhögskola, kommunala tjänstemän, Kultur i Sjöbobygden, Centrum för landsbygdsutveckling, Nyföretagarcentrum, Film i Skåne.

För den särskilt intresserade finns allt bakgrundsmaterial att tillgå. I avsnittet med omvärldsbevakning finns länkar för fördjupad kunskapsinhämtning. Intervjumaterialet samt citat är så objektivt redovisade som möjligt för att ge utrymme för egna slutsatser.

BEGREPPEN KKB OCH KKN

Vi använder i denna rapport begreppet Kulturella och kreativa branscher – KKB. KKB är benämningen på det område som tidigare och delvis fortfarande (våren 2023) betecknats som kulturella och kreativa näringar – KKN.

Definitionen av kulturella och kreativa näringar togs ursprungligen fram av Region Skåne tillsammans med SWECO för rapporten ”Kulturella och kreativa näringar” (SWECO, 2016). Branschindelningarna bygger på svensk näringsgrensindelning (SNI 2007): ”Kultur och upplevelse”, ”Litterärt och konstnärligt skapande”, ”Rörlig bild, film och foto”, ”Media”, ”Performance arts and music”, ”Spelutveckling”, ”Arkitektur”, ”Form, design och mode”

(källa: ”Region Skånes handlingsplan för kulturella och kreativa näringar” 2020).

2 KREATIVA OCH KULTURELLA BRANSCHER – aktuell omvärldsanalys 2023

INTERNATIONELL UTBLICK

De kulturella och kreativa branscherna omfattar 4% av den totala europeiska ekonomin. 90% av dessa är små företag. Under senare år har allt större uppmärksamhet fästs vid dessa branscher och allt större ekonomiska belopp har anslagits på europeisk nivå.

Kreativa Europa är EU-programmet till stöd för de kulturella och kreativa sektorerna. Under perioden 2021-2027 anslags € 2.44 miljarder för att investera i att denna sektor ska bli mer digital, grön, motståndskraftig och inkluderande.

Ytterligare medel kommer att anslås via [European Institute for Innovation & Technology – EIT Culture & Creativity](#). Programmet syftar till att ta de kulturella och kreativa branschernas kompetens i anspråk för att bidra till den omställning av samhället, inom flera områden, som kommer att krävas i framtiden. Stora ekonomiska medel anslås även här.

NATIONELL UTBLICK

I juni 2022 överlämnades den statliga utredningen Kreativa Sverige! till kulturministern. Utredningen, som föreslår en 10-årig nationell policy för kulturella och kreativa branscher, har varit ute på remiss. Vid konferensen European Cultural and Industrial Sector (ECIS 2023) redogjorde kulturministerns statssekreterare Karin Svanborg-Sjövall för den fortsatta hanteringen av Kreativa Sverige! Utredningen bearbetas för närvarande på kultur- och näringsdepartementen för att läggas som en proposition i september 2023.

Kreativa Sverige! har föreslagit större, och framför allt, långsiktiga satsningar för att stödja och underlätta utvecklingen av KKB i Sverige. Länk: [Kreativa Sverige!](#)

REGIONAL UTBLICK

Region Skåne har två dokument som relaterar till kulturella och kreativa branscher. Dels kulturplanen, dels handlingsplanen för kulturella och kreativa näringar.

I [Region Skånes kulturplan 2021-24](#) betonas vikten av en väl fungerande kulturell infrastruktur, att möjlighet till konstnärlig produktion ska finnas i hela Skåne och att det skapas utrymme för fler professionella kulturskapare att etablera sig och verka i hela Skåne, både i städer och på landsbygden.

Kulturplanen lyfter specifikt att de kommunala och regionala resurserna ska samspela med kulturlivets initiativ och främja formerna för samverkan mellan det professionella kulturlivet och kommunerna bl a genom att initiera metodutveckling och driva nätverk och samarbeten inom olika verksamhetsområden.

I [handlingsplan för kulturella och kreativa näringar](#) beskrivs att det som är gemensamt för företag inom kulturella och kreativa branscher är att kärnan består av kreativitet och konstnärligt skapande där den enskilda konstnären och kulturskaparen har en central roll. Det är dessutom utmärkande för KKB-företagen att det i stor utsträckning handlar om ensamföretagande med inga eller enbart ett fåtal anställda. Däremot samarbetar kulturföretagare och entreprenörer ofta med andra i olika nätverk och kluster.

KULTURELLA OCH KREATIVA BRANSCHER I SYDÖSTRA SKÅNE

Kultursektorn i sydöstra Skåne är viktig för övrigt lokalt näringsliv. Den har också en avgörande betydelse för varumärket Österlen. Detta är viktigt för Österlens utveckling men även för övriga sydöstra Skåne. Tex har ÖSKGs konstrunda under påsk gett upphov till en egen Påskruna i Sjöbo för att fånga upp turister som passerar på väg österut.

I sydöstra Skåne utgör de kulturella och kreativa branscherna av microföretag som sammantaget utgör en viktig del av den lokala ekonomin. Denna kan med organisatorisk hjälp, administrativt stöd och intelligenta gemensamma lösningar stärkas och utvecklas ytterligare.

REDOVISNING AV KULTURELLA OCH KREATIVA BRANSCHER I SIFFROR, SYDÖSTRA SKÅNE

Nedan redovisas uppgifter framtagna av Lars Persson, näringslivsansvarig i Simrishamn.

De är bearbetade för att ge en så rättvis bild som möjligt: SNI-koderna har ändrats och stuvats om ordentligt sedan 2007. Det aktuella materialet är från augusti 2023. Ideella föreningar är inte med.

Antalet Enskild näringsverksamhet redovisas inom parantes () och ingår i det totala antalet företag.

Underbranscher i respektive huvudbransch redovisas för att ge ett hum om vilka företag som avses samt för att hitta rätt underbranscher vid eventuella detaljfrågor.

Uppgifterna nedan redovisas även under rubrik för respektive kommun.

SNI 580000, 590000 och 600000

Utgivning av böcker och tidskrifter. Utgivning av dataspel. Film-, video- och tv-programverksamhet. Sändning och planering av radio och tv-program.

Simrishamn	59	(30)
Sjöbo	26	(11)
Tomelilla	22	(8)
Ystad	58	(28)

SNI 731000 Reklamverksamhet

Simrishamn	22	(8)
Sjöbo	13	(2)
Tomelilla	9	(5)
Ystad	42	(15)

SNI 742000 Fotoverksamhet

Simrishamn	20	(17)
Sjöbo	14	(11)
Tomelilla	11	(8)
Ystad	27	(24)

SNI 9000000**Artistisk verksamhet, stödtjänster till artistisk verksamhet, litterärt och konstnärligt skapande samt drift av teatrar, konserthus o.d.**

Simrishamn	202	(161)
Sjöbo	57	(48)
Tomelilla	52	(46)
Ystad	172	(145)

SNI 9100000**Biblioteks-, arkiv-, och museiverksamhet. Vård av historiska minnesmärken och byggnader. Botaniska trädgårdar och djurparker.**

Simrishamn	3	(1)
Sjöbo	4	(1)
Tomelilla	2	(0)
Ystad	5	(4)

SNI 932100 Nöjes- och temaparksverksamhet.

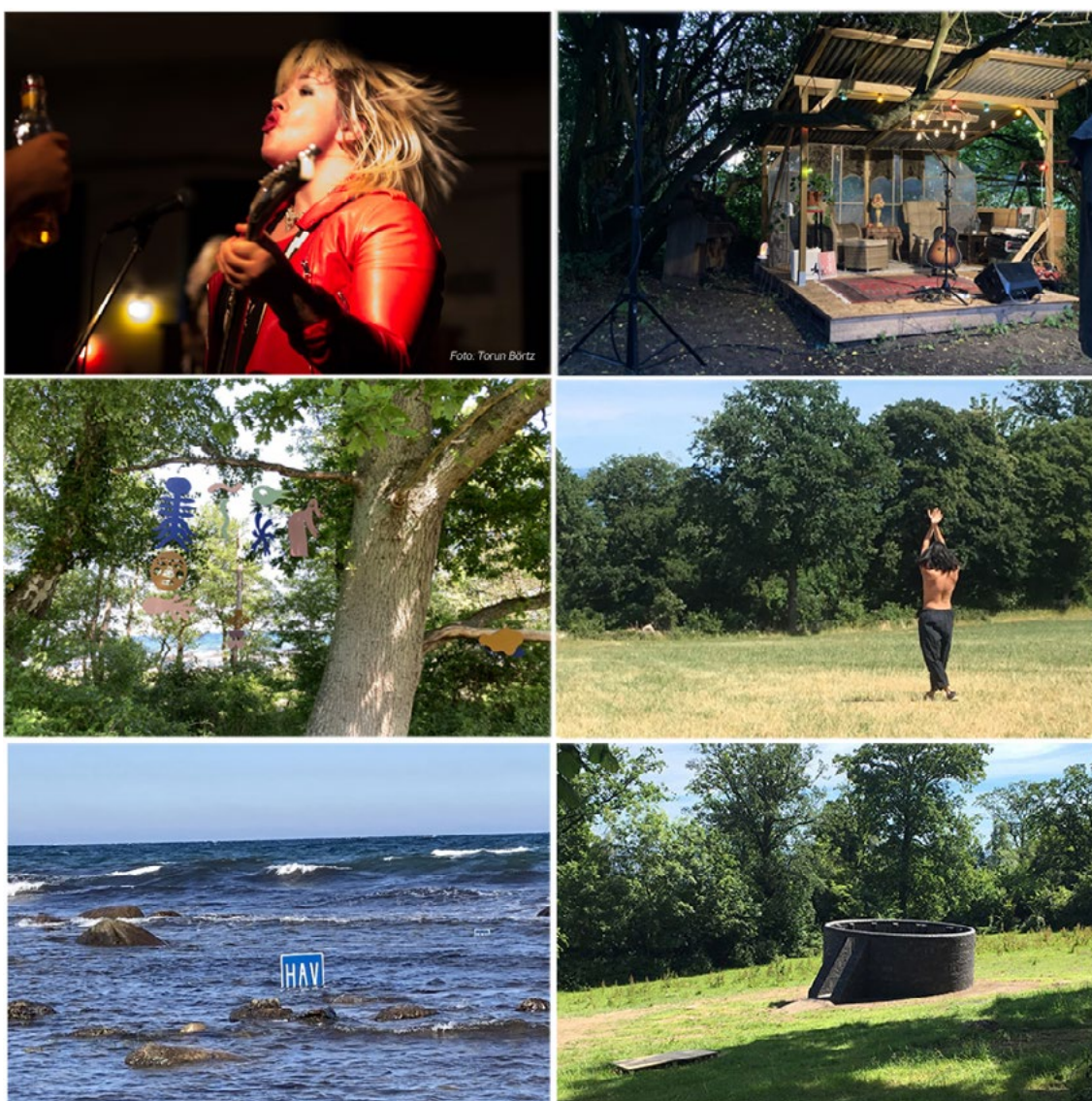
Simrishamn	0
Sjöbo	0
Tomelilla	1
Ystad	0

Lars Persson lämnar med en notering: ”En brasklapp i bolagsregistret (gäller alla branscher) är att inte alla företag har registrerat sig i ”rätt” bransch eller i den kommun de verkar i. Men på en övergripande nivå jämnar det ut sig ”åt båda hållen.”

3 BILD AV RESPEKTIVE KOMMUN

I detta avsnitt gör vi en sammanställning av den information vi fått genom enkäter till kulturaktörerna, dialogmöten med kulturaktörerna samt individuella möten med respektive kommuns tjänstepersoner. Statistik över branscher redovisas genom bifogade SNI-koder (se även kapitel 2 Kulturella och kreativa branscher i sydöstra Skåne). Sammanställningen är av nödvändighet endast en del av bilden, men ger ingångar till ett fördjupat kunskapsinhämtande och till fortsatt utveckling.

Vi har delat in materialet i rubriker för att jämföra, underlätta och tydliggöra respektive kommuns förutsättningar. Kommunerna redovisas i bokstavsordning.



SIMRISHAMN



ANTAL KKB-FÖRETAG SAMT INOM VILKA GENRER

Den övervägande delen av aktörerna verkar inom bildkonst och konsthantverk men i kommunen finns en stor bredd på kompetenser och uttryck. SNI-koderna ger inte en helt fullständig bild (beroende på t ex konstnärliga avgränsningar) men vi kan ändå konstatera att det finns drygt 300 registrerade företag varav drygt 200 som enskilda firmor.

SNI 580000, 590000 och 600000

Utgivning av böcker och tidskrifter. Utgivning av dataspel. Film-, video- och tv-programverksamhet. Sändning och planering av radio och tv-program.

59 (30)

SNI 731000 Reklamverksamhet

22 (8)

SNI 742000 Fotoverksamhet

20 (17)

SNI 900000 Artistisk verksamhet, stödtjänster till artistisk verksamhet, litterärt och konstnärligt skapande samt drift av teatrar, konserthus o.d.

202 (161)

SNI 910000 Biblioteks-, arkiv-, och museiverksamhet.

Vård av historiska minnesmärken och byggnader.

Botaniska trädgårdar och djurparker.

3 (1)

SNI 932100 Nöjes- och temaparksverksamhet. 0

DIALOGMÖTET MED KULTURAKTÖRER PÅ "SKEPPET", SIMRISHAMN 17 APRIL 2023

Deltagare: 13 deltagare utöver kommunal tjänsteperson.

Generell bild av kommunen: Den stora tätheten av kulturaktörer har resulterat i ett stort kulturutbud, särskilt sommartid. Simrishamn är den kommun som har den största skillnaden i befolkning och aktiviteter mellan sommar och vinter. Kommunen har också starka byar med tydlig identitet. Det finns ett stort ideellt engagemang såväl som professionellt inom kulturområdet. Platsen är viktig, de flesta har valt att flytta hit. "Det är häftigt att det finns så många verksamheter som gynnar varandra". "Platsen är människorna".

Professionell koppling till kommunen: Kunder och publik finns inte bara lokalt utan även nationellt och internationellt.

Kulturaktörerna och dialog med näringslivet: Frågan diskuterades inte aktivt under dialogmötet. För att inte helt förbigå den kommenteras den nedan under egen rubrik genom rapportskrivarnas egna och i största mån objektiva observationer.

Önskemål och behov: De behov och önskemål som kom fram var bl.a. att få hjälp av någon som kan driva frågor gentemot myndigheter, man ville ha en konsthall eller kulturhus och man ville ha ett utbildningsprogram för att driva nätbutik gärna kopplat till ett show-room för näthandel. Av kommunen önskade man sig också en inventering av lokaler, bättre skyltning till verksamheterna och samarbeten med köpmannaföreningen. Man ville också att kommunen skulle upprätta en kulturplan, skaffa ökad kompetens om KKB-företagens behov, samt uttryckte en önskan om att kommunen skulle "ta vara på och förädla det stora kulturella värde som redan finns".

REDOVISNING AV ENKÄTSVAR

Svarande: 30 svar, varav hälften bildkonstnärer men även teater, litteratur, konsthantverk och musik är representerade.

Organisationsform: 50% enskild firma, ca 25% har aktiebolag, 7% är anställda och 17% har inget företag.

Deltar i kommunens arrangerade träffar: Hälften av de svarande deltar i kommunens träffar.

Behov: De behov från kommunen som redovisas är: hälften önskar fysiska och digitala mötesplatser, en tredjedel vill ha stöd med marknadsföring och kommunikation, en femtedel vill ha praktiska samarbeten med distribution och transporter, lika många önskar företagsrådgivning. Externa stöd: Två av 30 aktörer har stöd från region Skåne, sex har stöd från Kulturrådet eller Konstnärsnämnden.

Kompetensutveckling: Två tredjedelar önskar mer kunskap om digital kommunikation.

Professionell koppling till kommunen: Två tredjedelar uppger att deras verksamhet är öppen för allmänheten.

SAMTAL MED REPRESENTANTER FÖR KOMMUNEN

Representant: kulturutvecklare Elisabeth Wikenhed och näringslivsutvecklare Lars Persson

Generell bild av kommunens relation till de professionella kulturaktörerna: Kommunens hållbarhetsstrategi som antagits i fullmäktige genomsyrar allt arbete och ska stödja och främja ett hållbart näringsliv där kulturföretagare ingår.

Kommunens organisation för KKB-företagen: Kultur och fritidsförvaltning och näringslivsförvaltning samarbetar kring KKB. Det finns ingen klart uttalad arbetsfördelning. Ärenden som kommer in ska lotsas centralt via "Kontakt Simrishamn". Näringslivsenheten välkomnar kulturföretagare till sina möten och näringslivsutvecklaren gör besök hos mindre kulturföretag. Var i kommunen eventuella extra medel för KKB skulle landa är inte helt tydligt men en fråga att utveckla.

Kulturplan eller andra styrdokument: Ingen specifik kulturplan utan kommunen arbetar helt efter de fyra mål som varje år bryts ut ur den antagna hållbarhetsstrategin.

Politisk ambition för KKB: Se ovan.

Ekonomiskt utrymme: Inga öronmärkta medel för KKB men mindre summor för tillfälliga insatser, t ex seminarier.

Behov för vidare utveckling: Att få veta vad näringen vill, att få deras behov kommunicerade.

REFLEKTIONER FRÅN RAPPORTFÖRFATTARNA

Simrishamn har en stark identitet som kulturkommun. Som syns i materialet ovan omfattar de kulturella och kreativa branscherna i Simrishamn en rikedom i kulturell kompetens och bredd. Det finns en hög professionalitet bland kulturutövarna och kulturen är den sjätte största näringen vad gäller antal registrerade företag (233 st).

Kulturnäringsen är även sammanflätad med besöksnäringen – inkomster inom bägge näringarna är starkt beroende av varandra vilket gör att det kulturella utbudet är många gånger större under sommar och påsk än under övriga delar av året. Den stora omsättningen under högsäsong möjliggör viss aktivitet i bägge näringarna även under lågsäsong

Detta sammantaget ger unika utvecklingsmöjligheter för kommunen men ställer också stora krav på dialog och samverkan kring kulturaktörernas möjligheter att utvecklas ytterligare samt en tydlig ansvarsfördelning inom kommunen.

Utifrån materialet kan vi tro oss se att Simrishamns position som kulturkommun skulle stärkas av att ha fler offentliga kreativa lokaler och en ökad dialog med KKB-företagen. Det har även framkommit tydliga önskemål om gemensam marknadsföring alternativt gemensam distribution av kommunikationsmaterial.



"Hav" av Anders Kappel, Artwalk på Tjörnedala Konsthall 2020.

ANTAL KKB-FÖRETAG SAMT INOM VILKA GENRER

Inom Sjöbo kommun finns drygt 100 kulturella och kreativa företag noterade. Av dessa är drygt 70 enskilda firmor. Det är proportioner som stämmer väl överens med övriga kommuner. Som i övriga kommuner är det sektorn ”artistisk verksamhet” som dominerar.

SNI 580000, 590000 och 600000

Utgivning av böcker och tidskrifter. Utgivning av dataspel. Film-, video- och tv-programverksamhet. Sändning och planering av radio och tv-program.

26 (11)

SNI 731000 Reklamverksamhet

13 (2)

SNI 742000 Fotoverksamhet

14 (11)

SNI 9000000 Artistisk verksamhet, stödtjänster till artistisk verksamhet, litterärt och konstnärligt skapande samt drift av teatrar, konserthus o.d.

57 (48)

SNI 9100000 Biblioteks-, arkiv-, och museiverksamhet. Vård av historiska minnesmärken och byggnader. Botaniska trädgårdar och djurparker.

4 (1)

SNI 932100 Nöjes-och temaparksverksamhet.

0

DIALOGMÖTE MED KULTURAKTÖRER PÅ BIO FLORA 20 APRIL 2023

Deltagare: Sex deltagare utöver kommunala tjänstepersoner.

Generell bild av kommunen: Natur, levande historia och en stark entreprenörsanda lyftes på mötet. Deltagarna uppfattar inte Sjöbo som lika gentrifierat som Österlenkommunerna, något man upplever som ”bra för själen”. Deltagarna relaterar sig snarare österut än västerut i Skåne. En tolkning är att man som kulturaktör i större utsträckning kan identifiera sig med Österlen än med storstadskulturen i västra Skåne. Det relativt låga kostnadsläget för bostäder upplevdes som positivt: ”man behöver inte ha lika mycket pengar”.

Professionell koppling till kommunen: Samtalet handlade om deltagarnas kunder/publik som är övervägande lokala samt vissa konstintresserade turister på väg österut under påsk och sommar.

Kulturaktörernas dialog med näringslivet: Kulturaktörerna har inte själva beskrivit någon dialog med näringslivet vid vårt möte, men i enkätmaterial ser vi att det förekommer, troligtvis i mindre skala.

Önskemål och behov: Det behov som lyftes var bättre utställningsmöjligheter lokalt, gemensam marknadsföring, samlingslokaler lämpliga för t ex musik.

Övriga synpunkter: förslag på framtida litteraturrunda.

REDOVISNING AV ENKÄTSVAR

Svarande: 8 personer, i huvudsak bildkonstnärer och konsthantverkare.

Organisationsform: 50% har enskild firma och 50% inget företag alls.

Deltar i kommunens arrangerade träffar: Hälften av de svarande deltar i möten arrangerade av kommunen.

Önskemål och behov: De tjänster som efterfrågas av kommunen är: marknadsföring och kommunikation, mötesplatser (fysiska och digitala) samt lokaler. En person har efterfrågat företagsrådgivning.

Samarbete med näringslivet: Flera har pågående eller tidigare samarbeten med näringslivet samt tankar om hur ett sådant samarbete kan utvecklas.

Stöd: På frågorna om kulturstöd uppger sig en svarande få stöd från Region Skåne och en från Kulturrådet alternativt Konstnärsnämnden.

Kompetensutveckling: Hälften av de svarande önskar sig mer kunskap om digital kommunikation.

Professionell koppling till kommunen: Nästan hälften har verksamhet öppen för allmänheten.

SAMTAL MED REPRESENTANTER FÖR KOMMUNEN

Representanter: Kulturutvecklare Karin Nilsson och näringslivsutvecklare Linnea Vikbrant.

Generell bild av kommunens relation till de professionella kulturaktörerna: Kommunens representanter bekräftar att kultur traditionellt inte framstått som prioriterat i Sjöbo. Detta trots att det både finns bibliotek, biograf och konsthall och att Sjöbo har en nyss framtagen och antagen kulturplan.

Kommunens organisation för KKB-företagen: I Sjöbo kommun är det Tillväxtavdelningen som ansvarar för alla företag inklusive de Kulturella kreativa branscherna, medan Tekniska förvaltningen har ansvar för samtliga föreningar. Näringslivsutvecklaren är en aktiv part och både näringslivsutvecklare och kulturutvecklare är intresserade av frågorna som rör KKB.

Kulturplan eller andra styrdokument: Det finns en [kulturplan](#) gällande 2022 till 2031 antagen av fullmäktige. Där står bland annat att kommunen är en viktig del i att ”skapa samverkan med lokala och regionala företag inom kulturella kreativa näringar samt bidra till att skapa möjligheter för nya verksamheter. Sjöbo kommun ska vara en attraktiv boende- och verkandekommun med hög livskvalitet där det finns många möjligheter att utvecklas. De kulturaktörer som finns i kommunen är en viktig del av detta och ska verka för konstnärlig utveckling och frihet”. Det finns även formuleringar som säger att kulturplanen ska ”verka för kultur som tillväxtfaktor”.

REFLEKTIONER FRÅN RAPPORTFÖRFATTARNA

Vi uppfattar att Sjöbo är i en tillväxtfas i den kulturella utvecklingen. Självtändighet och företaganda tillsammans med kommunal ambitionsnivå gör att mycket kan hända framöver. En fortsatt inventering av och dialog med kulturaktörerna kan ge goda resultat för de enskilda aktörerna och samhällsutvecklingen.

ANTAL KKB-FÖRETAG SAMT INOM VILKA GENRER

Tomelilla har knappt hundra registrerade företag inom kulturella och kreativa branscher. Av dessa är 67 enskilda firmor. Medlemmarna är i huvudsak bildkonstnärer, men det finns även representanter för musik, litteratur, foto och grafisk form.

SNI 580000, 590000 och 600000

Utgivning av böcker och tidskrifter. Utgivning av dataspel. Film-, video- och tv-programverksamhet. Sändning och planering av radio och tv-program.

22 (8)

SNI 731000 Reklamverksamhet

9 (5)

SNI 742000 Fotoverksamhet

11 (8)

SNI 900000 Artistisk verksamhet, stödtjänster till artistisk verksamhet, litterärt och konstnärligt skapande samt drift av teatrar, konserthus o.d.

52 (46)

SNI 910000 Biblioteks-, arkiv-, och museiverksamhet. Vård av historiska minnesmärken och byggnader. Botaniska trädgårdar och djurparker.

2 (0)

SNI 932100 Nöjes-och temaparksverksamhet.

1

DIALOGMÖTET MED KULTURAKTÖRER, JAZZARKIVET, 18 APRIL 2023

Deltagare: Fyra deltagare utöver en kommunal tjänsteperson, en politiker samt en journalist.

Generell bild av kommunen under dialogmötet: Tomelilla beskrivs som en öppnare och stoltare kommun än tidigare och man ser även ökad inflyttning. Byarna i kommunen har egna starka identiteter och lokalt engagemang. Centralorten beskrivs som ett handelscentrum och som "inte pittoreskt men kostnadseffektivt och praktiskt". Däremot saknas en drivande förening eller organisation, något som för övrigt lyfts både av kulturaktörer och kommuntjänstepersoner. Naturen och ljuset är viktigt samt att "det är positivt att bo på en plats där folk bor".

Professionell koppling till kommunen: En deltagare arbetade från Tomelilla men hade sin publik över hela världen, en konstnär och en musiker hade bägge sin publik lokalt och nationellt, en var framförallt lokalt förankrad.

Kulturaktörerna och dialog med näringslivet samt övriga samarbeten: Två av de fyra deltagarna hade en naturlig och kontinuerlig koppling till näringslivet

Önskemål och behov: Det framkom ett förslag om en gemensam kommunövergripande fond för riskkapital, eventuellt parat med en gemensam kommunövergripande förlustgaranti. Det lyftes även ett förslag om hur föreningsregister skulle kunna delas mellan kommunerna för att underlätta kommunövergripande samarbete samt att evenemang skulle kunna nå en större



Peter Picasso, utställning av Peter Johansson på Tomelilla konsthall.

publik. Samtal om hur bidragsformerna projektbidrag kontra verksamhetsbidrag relaterar till varandra. Det finns behov av en bra scen och fungerande konsertlokal. Deltagarna ansåg även att det råder brist på kulturarrangörer i Tomelilla.

REDOVISNING AV ENKÄTSVAR

Svarande: 9 enkätsvar där bildkonst och litteratur dominerade, men även musik och teater är representerade.

Organisationsform: 67% har egen firma, 11 % har aktiebolag och 22% var anställda.

Deltar i kommunens arrangerade träffar: Två tredjedelar deltar i möten arrangerade av kommunen.

Behov: De tjänster som efterfrågas från kommunen är marknadsföring och kommunikation följt av hjälp med ansökningar om ekonomiskt stöd samt praktiska samarbeten med distribution och transporter. Tre personer har efterfrågat företagsrådgivning.

Samarbete med näringslivet: Majoriteten av de svarande har pågående eller tidigare samarbeten med näringslivet samt tankar om hur ett sådant samarbete kan utvecklas.

Externt stöd: Ingen av de svarande uppger sig ha kulturstöd från Region Skåne eller från Kulturrådet alternativt Konstnärsnämnden.

Kompetensutveckling: Hälften av de svarande önskar sig mer kunskap om digital kommunikation.

Professionell koppling till kommunen: Drygt hälften har verksamheter öppna för allmänheten.

SAMTAL MED REPRESENTANTER FÖR KOMMUNEN

Representanter: Näringslivschef Henrik Lundblad och näringslivsutvecklare Matilda Andersson.

Generell bild av kommunens relation till de professionella kulturaktörerna: Det finns ingen riktigt övergripande bild just för kultur utan man arbetar brett med alla företagare utan att särskilja de kulturella och hänvisar vissa till andra organisationer som t ex Nyföretagarcentrum. Henrik beskriver vikten av att ha ett fokus för att driva framför allt centrumutveckling, t ex humor och humor kopplat till demokratifrågor. Verksamheter och utvecklingsområden som nämns är ”Hasse och Tage-museet”, konstnären Peter Johansson, Tomelilla Folkhögskola som startar en utbildning med datorspelsutveckling samt Konsthallens funkisresidens.

Kommunens organisation för KKB-företagen: Det finns ingen formell ansvarsfördelning men näringslivsutvecklaren tycker att samarbetet med kommunens ansvariga för kulturfrågor fungerar bra. Överhuvudtaget anser man inom kommunen att det interna samarbetet fungerar friktionsfritt och att det inte finns behov av en formell ansvarsfördelning.

Kulturplan eller andra styrdokument. Det finns ingen tydlig politisk riktning men på kommunledningsnivå finns en medvetenhet om kulturens betydelse och en generell positiv hållning till kulturverksamhet. Tomelilla har en kultur- och fritidsplan antagen 2022.

Politisk ambition för KKB: Det finns ingen formellt uttalad ambition men särskilt på kommunledningsnivå finns en medvetenhet om kulturens betydelse och en generell positiv hållning till kulturverksamhet.

Ekonomiskt utrymme: Inom näringslivsförvaltningen är man ganska fri att styra resurserna som man bedömer bäst, dock är det i princip omöjligt att få loss medel till nya investeringar i dagsläget. Förvaltningen välkomnar alla initiativ att hitta externa medel och samarbetar gärna med andra aktörer i detta.

Behov för vidare utveckling: Samarbete med kulturens egna organisationer. Kulturnavet Österlen är ett sätt att för den enskilda kulturaktören att organisera sig och för kommunerna att samarbeta med. Det ger direktkontakt med näringen.

Önskan om utveckling: Tre huvudsakliga spår i kommunen: Skatteintäkter, Livskvalitet och Samtal och demokrati. Till alla dessa tre målsättningar passar en satsning på konst och kultur. Att skapa aktivitet och attraktivitet i både centrum och byarna genom större samarbeten med konst och kultur. Att göra de offentliga platserna med levande och skapa sammansvetsande aktiviteter och trygghet.

REFLEKTIONER FRÅN RAPPORTFÖRFATTARNA

Tomelilla Konsthall har en nationell status och utgör en viktig del av Tomelillas kulturliv. När det gäller KKB är det framför allt näringslivsavdelningen som driver utvecklingen. Kommunens representanter menar att det som behövs för en vidare utveckling är ett närmare samarbete med kulturens egna organisationer, både Kulturnavet Österlen och intresseorganisationer som t ex KRO, ÖSKG, musikerförbundet m fl. för att få en direktkontakt med näringen.



ANTAL KKB-FÖRETAG SAMT INOM VILKA GENRER

Ystad har drygt 300 registrerade företag inom SNI-koderna för kulturella och kreativa näringar. Av dessa är drygt 200 enskilda företagare. Dessa finns inom en rad olika genrer men som i övriga kommuner med stor övervikt inom artistisk verksamhet

SNI 580000, 590000 och 600000

Utgivning av böcker och tidskrifter. Utgivning av dataspel. Film-, video- och tv-programverksamhet. Sändning och planering av radio och tv-program.

58 (28)

SNI 731000 Reklamverksamhet

42 (15)

SNI 742000 Fotoverksamhet

27 (24)

SNI 900000 Artistisk verksamhet, stödtjänster till artistisk verksamhet, litterärt och konstnärligt skapande samt drift av teatrar, konserthus o.d.

172 (145)

SNI 910000 Biblioteks-, arkiv-, och museiverksamhet.

**Vård av historiska minnesmärken och byggnader.
Botaniska trädgårdar och djurparker.**

5 (4)

SNI 932100 Nöjes-och temaparksverksamhet.

0

DIALOGMÖTET MED KULTURAKTÖRER, YSTAD STUDIOS, 19 APRIL 2023

Deltagare: 4 deltagare: en fotograf, en konstnär, två skådespelare samt en kommunal tjänsteperson.

Generell bild av kommunen: Staden präglas av satsningen på filmindustrin. ”Ystad är en liten stad fast stor”. I kommunen är centralorten stark och de enskilda byarna har inte samma starka egna identitet som i t ex Simrishamns och Tomelilla. Till skillnad från de tre övriga Sydöst skånska kommunerna har Ystad flera starka institutioner, t.ex. Ystads konstmuseum, Ystads Teater och Klostret. Man har också arrangemang som Ystads Jazzfestival. Närheten till havet är viktig och liksom i Simrishamns kommun är det stora skillnader mellan säsongerna. Förbindelserna med omvärlden är goda. Platsen ger en god livskvalitet.

Professionell koppling till kommunen: Deltagarna har kunder och publik både lokalt och nationellt/internationellt.

Kulturaktörerna och dialog med näringslivet: Eftersom frågan inte lyftes under dialogmötet refererar vi till enkätsvaren nedan.

Önskemål och behov: Vid mötet önskade man sig kunskaper om en ekonomisk modell för kulturen både för kulturaktörer och tjänstepersoner, en blackbox och ett kulturhus som är en samlingslokal att mötas och arbeta och t ex ha masterclass. Mycket i Ystad hänger på föreningar och eldsjälar. Hur kan man samarbeta mellan kulturutvecklare och näringslivsutvecklare för t ex EU bidrag?



Vernissage utanför Ystad konstmuseum. Foto: Jonn Leffmann

REDOVISNING AV ENKÄTSVAR

Svarande: 15 svarande varav hälften är bildkonstnärer. Även representanter från film, teater, litteratur och musik.

Organisationsform: 67% har enskild firma, 20% aktiebolag, 7% har anställning och 7% har inget företag.

Deltar i kommunens arrangerade träffar: Hälften av de svarande brukar gå på kommunens träffar.

Behov: de flesta önskar stöd med marknadsföring, två tredjedelar önskar fysiska och/eller digitala mötesplatser, hälften önskar tillgång till lokaler, en femtedel önskar företagsrådgivning.

Samarbete med näringslivet: Den absoluta majoriteten har inget samarbete med näringslivet och en tredjedel har tankar om hur ett sådant samarbete skulle kunna gå till.

Kompetensutveckling: Två tredjedelar önskar mer kunskap om digital kommunikation.

Professionell koppling till kommunen: Två tredjedelar har verksamhet öppen för allmänheten.

Allmänna synpunkter: Kommunens insatser är viktiga för synliggörande och kommunikation.

SAMTAL MED REPRESENTANT(ER) FÖR KOMMUNEN

Representant: Kulturutvecklare Kristina Erlandsson, (näringslivschef Johan Österberg var anmäld till mötet men fick sent förhinder)

Generell bild av kommunens relation till de professionella kulturaktörerna: Arbetet med KKB blev mer aktivt hösten 2021 i och med att Kulturnavet Österlen bjöd in till möten och dialog i samverkansgruppen. Samarbetet med de andra kommunerna är viktigt. Kulturnäringen är viktig för Ystad.

Kommunens organisation för KKB-företagen: Frågan om ansvaret för KKB är inte tydligt uttalad. Det finns ett intresse både från näringslivsförvaltning och motsvarande kulturförvaltning men som det ser ut nu ligger engagemanget och det praktiska genomförandet av aktiviteter hos motsvarande kulturförvaltning. Besöksnäringen ansvarar för besöksdelen av Ystad Studios och inte kulturförvaltningen. Kultur som näring har haft en tendens att hamna i facket för turism något Kristina menar egentligen inte är vad det handlar om för KKB. Frågan om var eventuella externa medel till KKB skulle landa i kommunen ser Kristina som intressant och en fråga hon vill ställa till näringslivschefen.

Kulturplan eller andra styrdokument: Ystad har [en kulturstrategi](#) från 2018.

Våren 2023 ligger kommunen i startgroparna för att skapa ett Kultur- och fritidsprogram.

Politisk ambition för KKB: Den finns, framför allt inom kulturnämnden. Frågan blir allt viktigare vilket syns bl a i att politiker närvarar på kulturfrukosterna.

Ekonomiskt utrymme: Det finns inga öronmärkta medel och den ekonomiska situationen i kommunen gör det svårt att se att det ekonomiska utrymmet finns de närmsta åren.

Behov för vidareutveckling: Kompetensutveckling, både av tjänstepersoner och politiker. Mer resurser.

Önskan om utveckling: Att KKB-företagen ska känna sig som en del av samhället. Att de som bor här men arbetar på andra ställen trots det ska känna sig välkomna här. Att skapa en konstnärlig community-känsla bland ”våra” konstnärer och kulturaktörer här på Österlen. Att vi kan ha ett kommungemensamt arbete för att skapa goda förutsättningar för våra KKB-företag.

REFLEKTIONER FRÅN RAPPORTFÖRFATTARNA

Ystad är den befolkningsmässigt största av kommunerna vi tittat på. Ystads konstmuseum samt lokaler som Ystads Arena och Ystad Teater möjliggör stora evenemang, t ex Ystad Jazzfestival. Staden har en stark identifikation som filmstad vilket är viktigt för turismen samtidigt som film som KKB inte är av motsvarande vikt. I stället ser vi en dominans inom bildkonstområdet. Den absoluta majoriteten av de svarande är enskilda firmor.

Från kommunens håll är ett arbete för att möta kulturella och kreativa branscher påbörjat med bl a frukostmöten och kompetensutveckling i samarbete med ALMI. Det finns en god ambition och goda utvecklingsmöjligheter för KKB i Ystad. Genom att fortsätta utveckla dialogen mellan kommun och kulturaktörer samt genom tydligare ansvarsfördelning och ett närmare samarbete mellan kommunens kultur och näringslivs del finns mycket att vinna.

4 FORTSATTA UTVECKLINGSMÖJLIGHETER

Nedan följer förslag där kommunerna – enskilt eller tillsammans – kan bidra till en fortsatt god utveckling inom området kulturella och kreativa branscher. Syftet med samtliga förslag är att förbättra villkoren för de professionella kulturaktörerna, något som i förlängningen även kan ge positiva effekter för respektive kommun.

Hur de finansieras och organiseras samt ansvarsfördelning inom kommunerna är däremot en fråga utanför denna rapport.

Tydliggöra och kommunicera ansvaret för KKB inom kommunerna

För att underlätta kommunikationen behövs en tydlighet från det offentligas sida. Kulturskaparna ska veta vem/vilka i kommunen som har huvudansvar för frågorna. Eftersom KKB är ett fokusområde inom flera myndigheter och organisationer (se avsnitt 2), är det även viktigt att veta vilken del av den kommunala organisationen som ska hantera eventuella externa utvecklingsmedel.

Kommunövergripande workshops

Vi tror att de erfarenheter, förslag och tankar som kommit fram under arbetet med rapporten kan vara bra verktyg för både kulturaktörer, tjänstemän och politiker. Med gemensamma workshops finns möjlighet att lära av varandra och skapa en kreativ och konstruktiv samsyn. Ett fortsatt samarbete mellan sydöstra Skånes kommuner är en styrka som möjliggör större gemensamma satsningar på utbildning och kompetenshöjning för alla inblandade aktörer.

Samarbete med delar av det lokala näringslivet

Vilka branscher är särskilt beroende av ett rikt kulturliv? Bör dessa bli mer involverade i förutsättningarna för det kulturliv som i slutändan gynnar dem själva? Fastighetsmäklare, restauranger, hotell och dagligvaruhandel är exempel på sådana branscher. Att starta en aktiv dialog med dessa företag för att på lång sikt skapa modeller för samarbete kan vara en väg framåt.

Gemensam kompetensinsats för tjänstemän och politiker – förståelse för KKB

Att arbeta med kulturella och kreativa företag kräver en annan affärslogik än att arbeta med mer marknadsstyrda företag. För att rätt kunna ge stöd till KKB-företagen krävs att kommunens tjänstepersoner och politiker till fullo förstår den kreativa ekonomins logik. Även här finns kompetens att tillgå för att arrangera ett par gemensamma utbildningstillfällen. Vi tror att den grundläggande förståelsen för kulturens ekonomiska logik är en av de viktigaste byggstenarna i det fortsatta arbetet.

Kompetensinsats för kulturnäringen utifrån kulturnäringens behov

a) Även för kulturarbetare/företagare kan den kulturella affärslogiken vara oklar. Man känner sig inte hemma bland mer traditionella företagare, utan att riktigt veta varför. Att lära sig förstå den egna affärslogiken är därför betydelsefullt.

b) I resultatet av vår enkätundersökning framkommer tydligt att en majoritet av kulturaktörerna är intresserade av att lära sig mer om digital kommunikation, försäljning över nätet och annan kompetens som behövs i dagens nätbaserade samhälle. Här finns gott om kompetens att ösa ur och det behöver inte vara alltför kostsamt att arrangera utbildningsdagar för kulturaktörer i hela sydöstra Skåne gemensamt.

Inventering av lokaler för exponering, verkstad, utförande

Alla behöver inte, och kan framför allt inte, ha allt. Att samordna de fyra kommunerna i sydöstra Skåne vad gäller t ex utställnings- och produktionslokaler skulle ge samordningsvinster och stärka nätverket. En gemensam inventering av lokaler, permanenta eller tillfälliga, skapar förutsättningar för utveckling.

Gemensamt öppet föreningsregister

Sydöstra Skåne är föreningsstätt. Varje kommun har sina egna föreningsregister, men registren begränsar sig till den egna kommunen. Vid intervjuerna framkom att framför allt arrangörsföreningar skulle välkomna ett gemensamt föreningsregister för att bättre kunna samordna sig och samarbeta. Eventuella svårigheter gällande GDPR måste naturligtvis beaktas.



Geografisk spridning av medlemmar i Kulturnavet Österlen, september 2023.

5 SLUTORD

Detta uppdrag är en fortsättning på, och en geografisk expansion av, rapporten ”Leva för och av kultur på Österlen” 2020. De initiativ som togs med Leaderprojektet ”Kulturnavet Österlen” har därmed lett till ett permanent nätverk: Kulturnavet Österlen Ideell Förening. Frågan om kulturella och kreativa branscher har också lyfts både inom och mellan kommunerna. Dessutom, viktigast i detta sammanhang, är att kommunerna i dialog med varandra har tagit initiativ till detta uppdrag för att få ökad information om KKB-företagen och deras förutsättningar i sydöstra Skåne. Innehållet i denna rapport är ett underlag och ett incitament för ett fortsatt utvecklingsarbete.

Rörium 2023-09-14

Susan Bolgar och Anna-Carin Ugglå

KÄLLOR:

Enkäter från 62 kulturaktörer, våren 2023

Dialogmöten i respektive kommun, totalt 27 personer, våren 2023

Intervjuer med tjänstemän (näringsliv- och/eller kultur) i respektive kommun våren 2023

”Leva för och av kultur på Österlen”, Bolgar och Ugglå 2021

”Kreativa Sverige! Nationell strategi för främjande av hållbar utveckling för företag i kulturella och kreativa branscher”, SOU, Statens offentliga utredningar 2022:44

”Samarbete för utveckling av kulturella och kreativa näringar”, Katja Lindqvist, 2021

Digital, offentlig kommuninformation Simrishamn, Sjöbo, Tomelilla, Ystad våren 2023

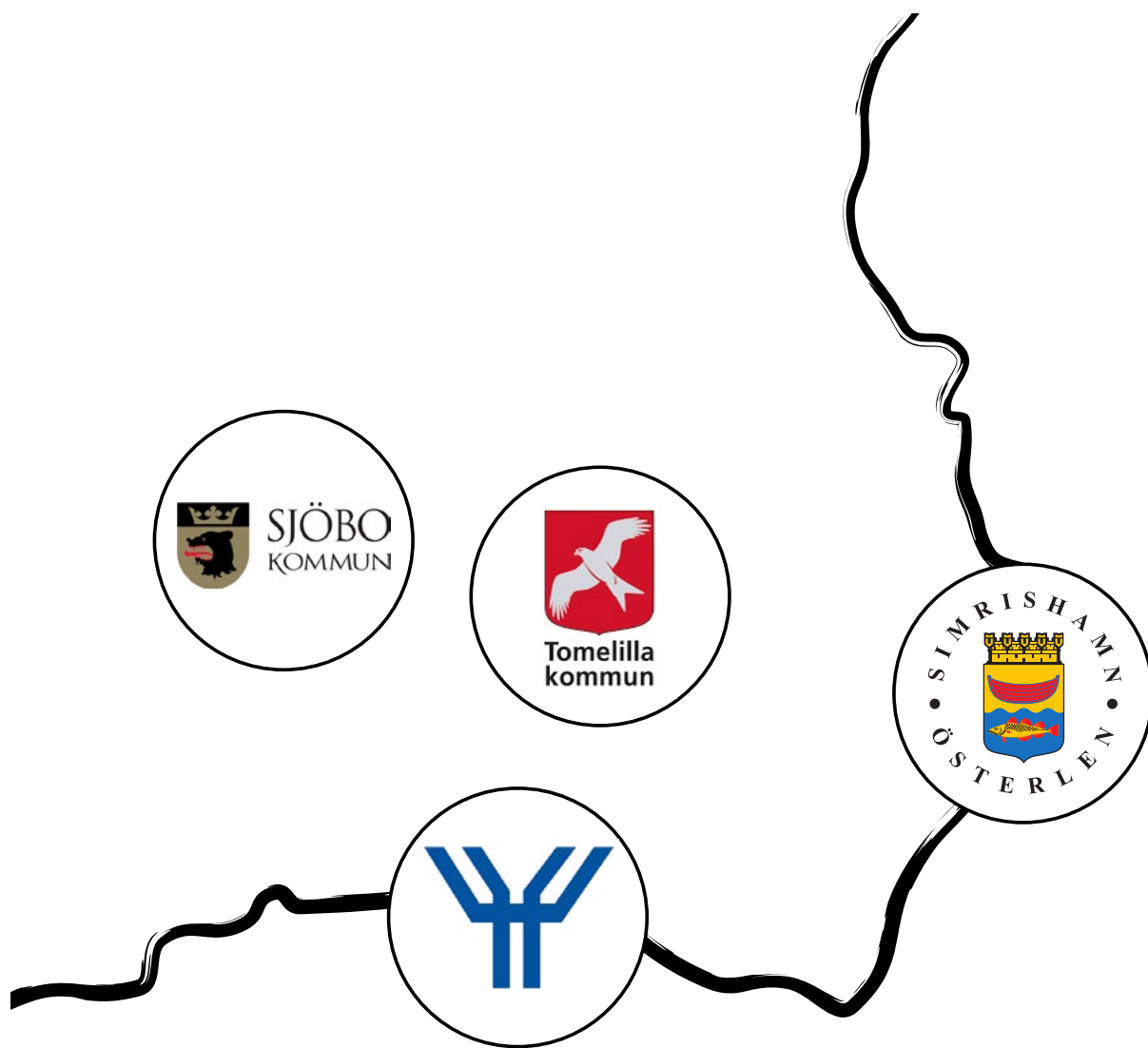
Ett 20-tal sammankomster och dialogmöten inom nätverket Kulturnavet Österlen, 2020-2022

SNI-koder, Lars Persson, Simrishamn 2023

”Handlingsplan för kulturella och kreativa näringar”, Region Skåne 2020

”Regional kulturplan för Skåne 2021-2024”, Region Skåne 2020

”European Creative Industries Summit 2023”, ECIS – European Creative Business Network



Ideell förening

2023