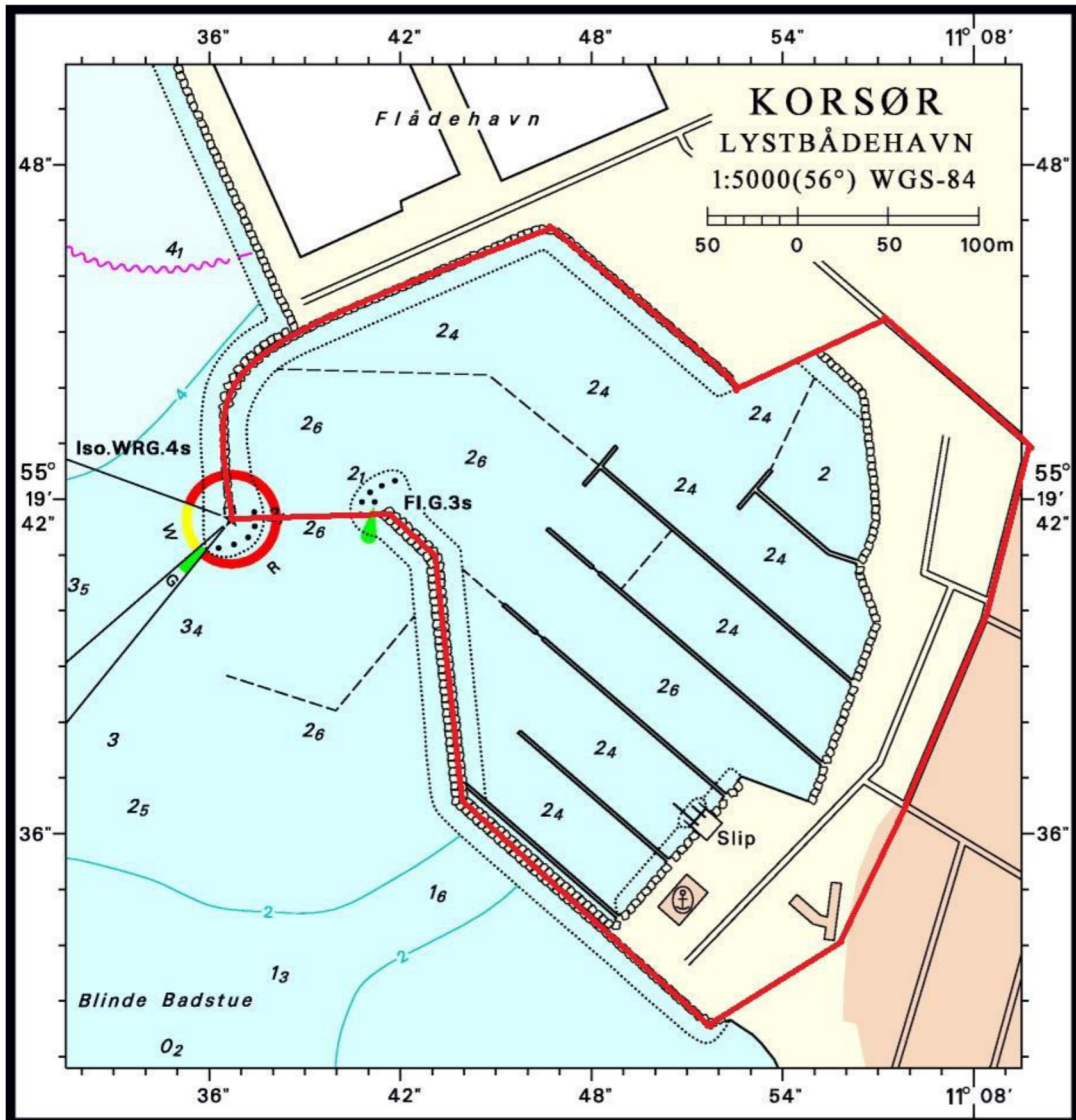


## Ordensreglement for Korsør Lystbådehavn.

Korsør Lystbådehavn er ejet af selskabet Korsør Lystbådehavn A.m.b.a. Arealet er begrænset af havnens dækkende værker samt af en ret linje mellem molehovederne. Dette reglement er således gældende for området indenfor de røde streger på kortet.



© Kort & Matrikelstyrelsen

### 1. Generelle bestemmelser.

1.1. Standardreglement for overholdelse af orden i danske lystbådehavne og mindre fiskerihavne er overordnet gældende.

1.2. Enhver bruger af havnens faciliteter er pligtig til at overholde nærværende reglement, der kan fås ved henvendelse til havnekontoret eller downloades fra havnens hjemmeside.

1.3. Opholder man sig på havnens område, er man pligtig til at rette sig efter skilteanvisninger samt havnefogedens anvisninger og påbud. Havnefogeden kan til enhver tid afvise et fartøj, et køretøj eller anden befærdende som uønsket i havnen og på havnens arealer, hvis han skønner det nødvendigt. Havnefogedens afgørelser kan skriftligt indankes for bestyrelsen, der træffer endelig afgørelse. Indbringelse af havnefogedens afgørelse har ikke opsættende virkning.

1.4. Ethvert fartøj, der opholder sig på havnens område, skal have en ansvarsforsikring, som skal forevises på forlangende.

1.5. Ejeren af et fartøj har pligt til jævnligt at tilse sit fartøj, når det henligger i eller på havnen og sørge for,

- at der ikke er fald og lign. der klapper,
- at det er lænset,
- at det er forsvarligt fortøjet (min. 4 fortøjninger om sommeren og min. 8 om vinteren) - krydsfortøjet agter om muligt,
- at der er anvendt fortøjninger, der er afpasset efter fartøjets størrelse, og som under alle forhold kan holde dette inden for den anviste plads og
- at det er affendret forsvarligt i begge sider.

1.6. Brugere af havnen skal betale de til enhver tid gældende afgifter med tilhørende betalingsbetingelser. Takstblad vil være ophængt i havnens udhængsskabe, ved betalingsautomaten og er desuden tilgængeligt på havnens hjemmeside.

1.7. Både uden synlig monteret billet kan pålignes en ekstra afgift ud over den normale afgift. Trailere, der ikke har en synlig billet monteret på ramme, kan blive monteret med en hjullås indtil billet og ekstra afgift er betalt.

## **2. Liggeplads.**

2.1. Havnefogeden anviser og fordeler liggepladser. Det er ikke tilladt at bytte liggepladser uden forudgående aftale med havnefogeden.

2.2. Ledige pladser kan udlejes på måneds- eller årsbasis efter nærmere bestemmelser, som fastlægges af bestyrelsen.

2.3. Når en liggeplads forlades med natligt fravær til følge, skal rød/grønt-skiltet vendes til grønt. Ikke vendte skilte vendes af havnefogeden hver morgen. Forventet hjemkomst kan skrives på hvidt underskilt (udleveres på havnekontoret). Hvis fortøjningerne ikke medtages ved afsejling, skal for fortøjninger placeres, så de ikke generer færdsel på broen, og agterfortøjninger skal sikres, således at de ikke ligger og flyder i vandet. Flydende og dårlig ophængt fortøjninger kan blive fjernet af havnefogeden.

2.4. Kun med bestyrelsens godkendelse må bådejere have fast bopæl i bådene. Der afregnes særskilt herfor. Overnattes der mere end sammenlagt 10 gange om måneden, regnes det for fast ophold, hvilket

afregnes efter gældende takst. Begrænsningen gælder ikke for maj, juni, juli august og september.

2.5. Ophold ved havnens servicekajanlæg må kun være kortvarig, og båden skal hele tiden være bemanded, således at den hurtigt kan flyttes, dette gælder også de lave broer mellem bro 4 og 5.

2.6. Slæbejoller m.v. må fortøjes bag fartøjet, hvis de ikke generer andre eller rager udenfor agterpælene.

2.7. Der kan efter indhentet tilladelse hos havnefogeden opsættes specielle landgangsordninger, ekstra pæle m.v. Anskaffelse og vedligehold af opstillet udstyr varetages af bådejeren selv. Ved salg af andelen eller skift til anden plads skal anordningen afinstalleres, og bro skal tilbageføres til oprindelig stand. Løsning til tilbageførsel skal godkendes af havnefogeden.

2.8. Både, der ikke er i stand til at flytte sig ved egen kraft (dette gælder ikke for, af bestyrelsen godkendte husbåde), kan ikke få plads i havnen. Ved tvivlsspørgsmål skal havnefogeden kontaktes.

2.9. Gæstesejlere kan fortøje mellem pæle, hvor der er grønt skilt. Gæstesejlere skal snarest muligt efter ankomst gå til betalingsautomaten og betale havnepenge for det valgte ophold.

2.10. Når båden sættes på land, fjernes indhælerliner og fortøjninger.

### **3. Færdsel i havnens søområde.**

3.1. Der skal altid sejles efter de aktuelle forhold og ikke med en fart over 3 knob.

3.2. Beskadigelse af havnens anlæg kan medføre erstatningsansvar.

3.3. Det er ikke tilladt at fiske på havnens område.

### **4. Færdsel på havnens landområde.**

4.1. Færdselsloven gælder på havnens kørearealer og hastighedsbegrænsningen er på 20 km/t. I forbindelse med krankørsel og bådtransport skal der udvises særligt hensyn.

4.2. Kajområder må kun benyttes til kranarbejde efter forudgående aftale med havnefogeden.

4.3. Al færdsel på havnens område, såvel på land som på broerne er på eget ansvar.

4.4. Parkering af køretøjer må kun ske på de indrettede parkeringsbåse. Restaurantens parkeringsareal er forbeholdt dennes gæster. Parkering udenfor p-båse må kun foregå efter aftale med havnefogeden eller af autocampere på den til formålet anviste plads for autocampere. Trailere parkeres på vinteroplagspladsen.

4.5. Hunde skal føres i snor. Deres efterladenskaber opsamles og lægges i de dertil indrettede beholdere.

## **5. El og vandforbrug.**

5.1. Alle faste brugere af el skal betale for forbruget. Kabel med fastmonteret måler skal lånes på havnekontoret mod betaling af depositum på 1000 kr.

5.2. Forbruget aflæses i november måned og afregnes for det forgangne år i forbindelse med afregning af havneafgift i januar måned.

5.3. For at undgå vandspild og unødigt forbrug af vand skal slangen påmonteres et aggregat, der sikrer at vandet ikke løber unødigt.

## **6. Miljø.**

6.1. Det er ikke tilladt at afbrænde affald på havnens område.

6.2. Fiskeredskaber må ikke henligge på broer eller i havneområdet. Fiskeriaffald må ikke henkastes i havnen eller lægges i container for skibsassald.

6.3. De opstillede affaldscontainere, stativer og miljøstationen er kun beregnet til almindeligt driftsaffald fra havnens brugere og skal anvendes i henhold til skiltning. Øvrigt affald skal medtages til genbrugsstationen.

6.4. Alle fartøjer skal træffe de nødvendige foranstaltninger for at sikre, at olieprodukter ikke spildes. Såfremt der sker udledning af oliespild, skal havnefogeden straks kontaktes.

6.5. Materialer, der anvendes ved klargøring, optagning og isætning af fartøjer, skal omgående fjernes af brugeren. Fjernelse af malingsrester af enhver art skal udføres ifølge "Retningslinjer for Miljørigtig håndtering af bundmaling" udgivet af Dansk Sejlunion.

6.6. Der må kun anvendes maling og udstyr, som er godkendt til lystfartøjer. Materialedokumentation skal kunne forevises. Havnebestyrelsen kan ved mistanke om brug af ulovlig maling foranstalte en undersøgelse af malingen. Konstateres det, at der er anvendt ikke godkendt maling til lystfartøjer, er bådejeren ansvarlig for konsekvenserne, herunder betaling for udgifterne til prøveudtagning. Viser prøven, at malingen er lovlig, betaler havnen udgiften til prøven.

6.7. Ved afslibning af bundmaling skal anvendes støvsuger. Havnens rondelsliber og støvsuger kan ved henvendelse til havnekontoret lånes til formålet. Slibeskiver og maske købes havnen.

6.8. Omgåelse af miljøreglerne kan medføre erstatningsansvar.

6.9 Det er ikke tilladt at pumpe "sortvand" ud i havnen. Hvis havnen kan påvise at dette ikke følges, kan havnen ophæve tilladelsen til at benytte båden til fast ophold.

## **7. Master.**

7.1 Vinteropbevaring af master skal foretages i masteskurene i de afmærkede længdegrupper. Alle master skal være afmonteret til et minimum og mærket med ejers navn og telefonnummer.

7.2. Afrigning af master skal fortrinsvis foretages på områder udenfor kajområdet. Der må således ikke ligge master på asfalten ved servicekaj uden at der er mandskab til at flytte dem, hvis det er påkrævet.

7.3. Master der ikke anvendes jævnligt, må kun opbevares i masteskure efter aftale med havnefogeden.

7.4. Mastekranen benyttes på eget ansvar.

7.5. Aftagning og påsætning af master med havnefogedens kranhjælp, kræver 3 mand fra båden.

## **8. Grill**

8.1. Der må kun benyttes grill på de, til formålet indrettede pladser.

8.2. Efter brug skal havnens grill rengøres og tømmes for aske.

## **9. Landpladser.**

9.1. Ejeren af et fartøj på land har ubetinget ansvar for at sikre, at fartøjet under oplægning på land er forsvarligt afstivet, og at evt. afdækning er fastgjort.

Alle fartøjer og afdækninger skal være af en sådan beskaffenhed at de kan tåle at blive placeret et hvilken som helst sted på havnen.

9.2. Bådstativer skal være af en sådan beskaffenhed, at de ikke udgør en fare. Havnefogeden kan afvise brug af stativer i dårlig stand eller af dårlig kvalitet. Alle ny tilkomne både skal leje standartstativ af havnen.

9.3. Fartøjer med master kan stå på land i korte perioder, f.eks. i forbindelse med klargøring, havari m.v. Undtagelsesvis kan trailerbare fartøjer i begrænset omfang, stå på land med mast, dog kun iflg. aftale med havnefogeden.

9.4. Privat optagning og søsætning af fartøjer foretages efter havnefogedens anvisninger og er på bådejerens eget ansvar.

9.5. Der må ikke anvendes gnistdannende værktøj, sandblæses, foretages afrensning af fartøjets bundmaling uden forudgående aftale med havnefogeden.

9.6. Fartøjer, der står på land, skal søsættes eller fjernes senest den 25. maj. hvis der ikke er indgået anden aftale med havnefogeden

I modsat fald flyttes fartøjet for ejerens regning og risiko.

9.7. Et fartøj må maksimalt stå på land i 3 år, hvorefter det i henhold til gældende lovgivning kan fjernes for ejerens regning og risiko.

9.8. Stiger, klodser, rør til vinterafdækning og lignende skal fjernes fra havnen efter søsætning.

### **10 Fjernelse af efterladte fartøjer og materiel.**

10.1. Et fartøj eller vrug må ikke oplægges, indbringes eller efterlades på havnens område uden forudgående skriftlige tilladelse af havnefogeden.

10.2. Ulovligt anbragte både eller materiel kan fjernes i henhold til gældende lovgivning på ejerens regning og ansvar.

### **11. Søsætning og bådoptagning**

11.1. Hver båd er forpligtet til at stille med 2 personer til hjælp under søsætning og optagning hvis ikke andet er aftalt med havnefogeden.

11.2 Enhver form for søsætning og anvendelse af vandscooter, med eller uden ræling, er forbudt inden for havneområdet.

### **12. Andet**

12.1. Ethvert fartøj med fast liggeplads skal tydeligt have påført navn og hjemsted.

12.2. Det henstilles til ejere af både på 20 fod og derover at føre en pæn klubstander for Korsør Sejlklub.

12.3. Overtrædelse af ordensreglementet kan medføre opkrævning af ekstra afgift og/eller bortvisning fra havnen. Beslutning om bortvisning af bådejere, som er andelshavere og langtidslejere, træffes af bestyrelsen. Beslutning om bortvisning af andre træffes af havnefogeden.

### **13. Ændring af ordensreglement.**

13.1. Nærværende reglement kan til enhver tid ændres af bestyrelsen for Korsør Lystbådehavn A.m.b.a. Ændringer fremlægges på førstkommende generalforsamling efter vedtagelse i bestyrelsen.

*”Dette ordensreglement er udfærdiget i medfør af § 15, stk. 2, i lov om havne, lovbekendtgørelse nr. 457. af 23. maj 2012 og godkendt af Trafikstyrelsen ved mail af xx. xxxx 2018 i henhold til § 7 i bekendtgørelse nr. 580 af 29. maj 2013 om Trafikstyrelsen opgaver og beføjelser m.v.”*

*Ordensreglementet træder i kraft 14 dage efter meddelelse i Efterretninger for søfarende.*

**Bestyrelsen for Korsør Lystbådehavn A.m.b.a. marts 2018.**