

MTB

MISSILE TORPEDO BÁT



HISTORIKK

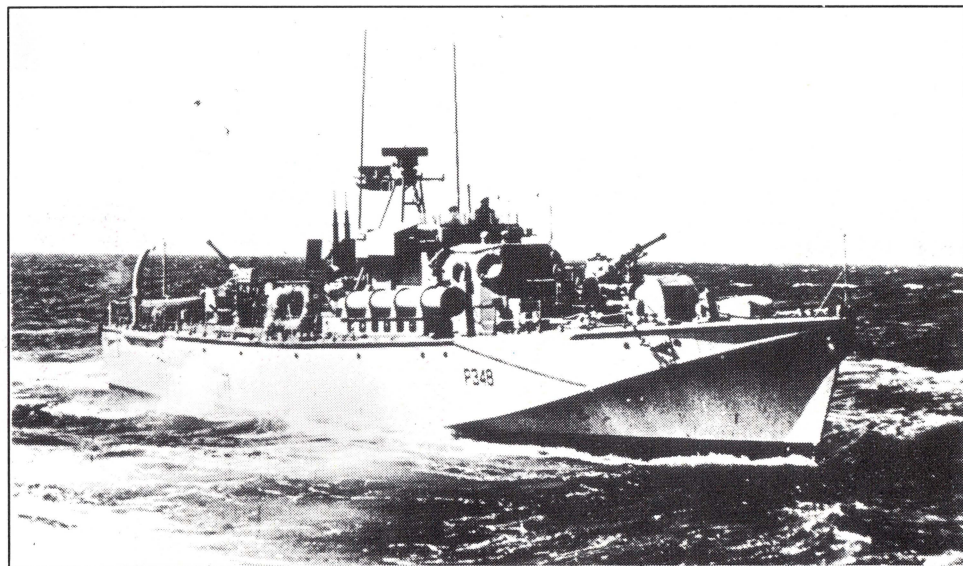
Det norske MTB-våpen har lange tradisjoner. Verdens første MTB, "RAP", ble bygget i 1873.

MTB'enes hovedprinsipp; å utnytte skjærgården til egen fordel, er imidlertid enda eldre. Allerede under krigene mot England 1807-14, benyttet Norge rokanonbåter mot Britiske fregatter med godt resultat.

Under den andre verdenskrig ble det norske MTB-våpen

gjenoppbygd i Storbritannia. MTB'ene utførte en rekke vellykkete tokt på norskekysten fra sin base på Shetland. En rekke tyske krigsfartøyer og handelsskip i tysk tjeneste ble senket eller skadet.

Siden den tid har MTB-våpenet vært i stadig utvikling, og utgjør i dag kanskje den mest slagkraftige del av vårt sjøforsvar.



D-klasse MTB (1942 - 51).

ORGANISASJON



MTB'ene er organisert i skvadroner. Vi har i dag fire MTB-skvadroner, hver bestående av normalt fire fartøyer av klassene Storm og Hauk.

Skvadronene er stasjonert slik:

21 MTB skv. - BERGEN
 22 MTB skv. - TROMSØ
 24 MTB skv. - BERGEN
 26 MTB skv. - BERGEN
 (skoleskvadron)

Hvert fartøy har en våpenutrustning og besetning som setter det i stand til å operere på egenhånd. For å gi hverandre

gjensidig støtte opererer vi som regel sammen som skvadron eller divisjonsvis (to og to).

Vi opererer ofte på grensen av hva personell og materiell kan yte, men for å takle vår tiltenkte krigsoppgave må vi øve med maksimal realisme i fredstid.

Hvert fartøy har en besetning på ca. 22 mann, hvorav vår viktigste ressurs, den menige besetningen består av 13 mann. Vi har liten plass ombord, men omstillingen til å bo trangt går bra og resulterer i godt samhold og samarbeid.



24 MTB Skvadron i Oslofjorden.

VIRKSOMHET

MTBenes hovedoppgave i en krigssituasjon er å hindre invasjon fra sjøen. Skvadronene bruker mye av sin tid til opplæring med dette for øyet. Viktigst er den årlige oppøvingen, som avsluttes med egen eksamen for fartøyene. (Generalmønstring).

Gjennom den drøye ti ukers oppøvingen søker vi å oppnå en solid faglig plattform både praktisk og teoretisk. Dette sikrer stadig nye mannskaper en gjennomprøvet utdanning, med øvelser i brann- og havarivern, skyting med kanoner og torpedoer, taktiske øvelser med andre skvadroner og fartøystyper, øvelser i suverenitetshevdelse, kamuflering, og ikke minst navigasjonstrening.

Uavhengig av hvor fartøyene er stasjonert, vil de operere store deler av året fra Skagerak i sør til Barentshavet i nord. Spesiellt med MTB er at fartøyene ofte oppsøker de mindre plassene i kyst-Norge, gjerne langt utenfor hovedledene. Tjenesten gir således en unik

sjanse til å få sett landet vårt. Årlige øvelser i dansk og tysk farvann er en annen del av aktivitetene.



KNM Kjekk (Storm-klasse).



Kamuflert MTB.

NYE MTB'er

Vår MTB-flåte har etterhvert behov for fornyelse. Ny teknologi og automatisering når det gjelder fartøy såvel som våpen og sensorer, er påkrevet for å gi fornyet kraft i form av økt taktisk ytelse og anvendelighet såvel som reduserte utgifter. En ny fartøysklasse er på planleggingsstadiet, der de første fartøyene vil begynne å seile rundt tusenårsskiftet.

Nye fartøyer til vår MTB-flåte vil kreve avansert norsk hurtigbåt-teknologi, ikke minst for å kunne ta i bruk nye fartsområder med de fordelene det innebærer. Norge ligger også i fremste rekke når det gjelder utvikling av elektroniske sjøkart med tilhørende systemer. Dette vil være et viktig satsningsområde på nye MTBer. Økt sikkerhet, enda bedre utnyttelse av kystfarvannet under

alle forhold, samt økt taktisk potensiale; er felt der ny teknologi kan bidra.

En utvikling langs disse linjer bør kunne gi oss fartøysmateriell som vil kunne være tjenelig langt utover de strengt fagmilitære oppgaver. Allerede i dag er MTB-våpenet en støttespiller innenfor områder som kystovervåkning og kontroll med skipsfarten, lete- og rednings-operasjoner, samt toll og politioppdrag.



Forslag til ny MTB.

BESETNING



	STORM	HAUK
Befal	Skipssjef (LT / KL)	Skipssjef (KL / OK)
	NK (FEN / LT)	
		Skippsbefal (KVM)
	1. maskinist (FEN / LT)	
	2. maskinist (U/KVM / KVM)	
	Båtsmann (Cox), (U/KVM / KVM)	OPS best (FEN / LT)
Menige/ matroser	4 Artillerister	4 Artillerister
	2 Radaroperatører	3 Radaroperatører
		1 Torpedomann
	3 Maskinmenn	
	1 Ratt-operator (Gnist)	
	1 Kokk	

SKVADRONSPERSONELL

BEFAL:

Skvadronssjef	(OK)
Maskinmester	(LT / KL)
Intendant	(FEN / LT)
Artillerimekaniker	(FEN / LT)
Minør	(FEN / LT)
Stuertass	(MATROS)
Systemtekniker	(FEN)

MATROSER / MENIGE:

1-2 Artillerister	(M)
1 Lettdykker	(UM)
2-3 Elektrikere	(UM)
Radarelektroniker	(M)
1-2 Stuertassistenter	(M)
Telemekaniker	(M)
Torpedomann	(M)
1-2 Artillerister	(M)

OK:	ORLOGSKAPTEIN
KL:	KAPTEINLØYTNANT
LT:	LØYTNANT
FEN:	FENRIK
KVM:	KVARTERMESTER
UKVM:	UTESKREVET KVARTERMESTER (FØRSTEGANGSTJENESTE)
M:	MATROS
ULM:	UTSKREVET LEDENDE MENIG MARINE
UM:	UTSKREVET MENIG MARINE

FARTØYSDATA

	STORM	HAUK
Deplasement	150 tonn	
Lengde	36,5 m	
Bredde	6,2 m	
Dyptgående	2,0 m	
Ildledningssystem	HOSA MK26	MSI 80S
Sjømålsmissil	6 Penguin MkI	6 Penguin MkII
Luftvernmissil		MISTRAL
Sjømålskanoner	Bofors Tak 76mm	
Luftvernkanoner	Bofors 40MM L/70	
Torpedoer		2 Tp613
Maskiner	2 stk MTU 16V 538 TB91 på 3600 HK ved 1900 o/min	
Fart	Marsjfart 30 knop, maxfart over 34 knop	
Byggeår	1966-68	1977-80
Besetning	7-9 befal, 13 menige	



KNM Hauk skyter torpedo.

STORM

P 961 Blink
P 962 Glimt
P 963 Skjold
P 964 Trygg
P 965 Kjekk
P 966 Djerv
P 967 Skudd
P 968 Arg
P 969 Steil
P 970 Brann
P 971 Tross
P 972 Hvass
P 973 Traust
P 974 Brott
P 975 Odd
P 977 Brask
P 978 Rokk
P 979 Gnist

HAUK

P 986 Hauk
P 987 Ørn
P 988 Terne
P 989 Tjeld
P 990 Skarv
P 991 Teist
P 992 Jo
P 993 Lom
P 994 Stegg
P 995 Falk
P 996 Ravn
P 997 Gribb
P 998 Geir
P 999 Erle