

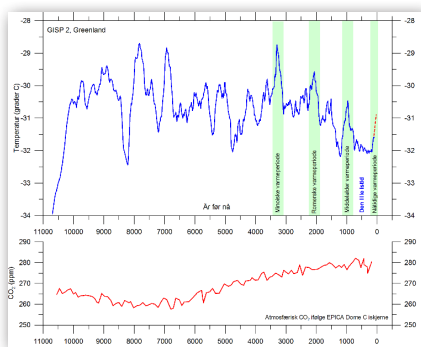
Grønland følger naturlige variasjoner

Ole Henrik Ellestad*

Grønland er et av IPCCs «alarmtema»: Grønlandsisen smelter og verdenshavene stiger faretruende. NRK og øvrige medier henger seg på. Men Vikingtiden var enda varmere, Grønland hadde i 1935 temperaturer som i dag, med bresmelting på samme nivå. Temperaturen sank fra 1935 til 1992, mens de globale gjennomsnittstemperaturer sank 1940–1975 for så å stige. Er det ikke CO₂ på Grønland? Alarmene om Grønland er en IPCC-konstruksjon - et av deres groveste overtramp mot vitenskapen.

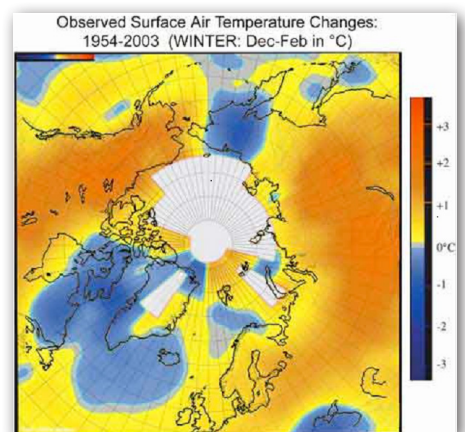
De fleste superalarmister med James Hansen i spissen har fokusert på oppvarmingen av Grønland med tilhørende bresmelting og -kalving. Arktis ødelegges, havet og antall klimaflyktninger stiger (NRK URIX 15. 10. 2015). Men moderne satellittbilder fra 2012 viser samme brestatus som danske bilder fra begynnelsen av 1930-årene, og da pågikk tilbakegangen enda i over 10 år. Den gang var oppvarmingshastigheten dobbelt så stor (Klimanytt 127 og 119). Alarmene om nytt bart land en rekke steder er ikke unikt. De samme øyer, halvøy og topper er identifisert én etter én på gamle bilder og kart fra de varme 1930-årene.

Men disse fakta har aldri vært godt mediestoff og ble heller ikke nevnt i NRK-programmet om Arktis for 1,5 år siden. Forskeres alarmerende spekulasjoner fikk stå uimotsagt og fortrenget velkjente fakta. Følgende bilder gir et tydelig budskap.

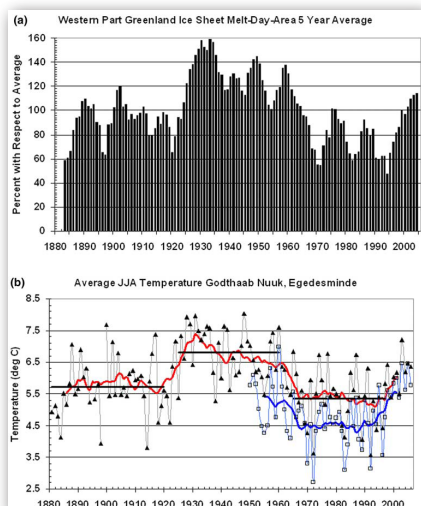


Bildet til venstre viser resultatene fra iskjerneboring på Grønland (GISP2) som også reflekterer hovedtendensen i globale utvikling. Etter siste istid steg middeltemperaturen raskt, passerte gjennom et bredt maksimum (Holocen) på flere tusen år, 2–3 grader varmere enn i dag, og er nå langsomt på vei nedover mot neste istid (0,019° C per århundre). Overlagret dette ser vi de siste 4 000 år tydelige maksima hvert ca 1 000 år, som viser varmeperioden i Bronsealder, Romertid, Middelalder og moderne tid. I Vikingtiden var det vesentlig varmere ut i fra studier av sedimenter, plantevekst, antropologiske forhold og beretninger. De kaldere mellomperioder med Den lille istid da Grønland ble avfolket, er også tydelige. Nederst er lagt inn en rød kurve som viser CO₂-mengden fra prøver i Antarktis. Det er ingen sammenheng mellom CO₂- og temperaturendringer.

Bildet til høyre viser temperaturendringer over en 50-års periode for den nordlige halvkule. Grønland hadde avkjøling fra maksimumet rundt 1935 til 1994 i motsetning til øvrige områder. Etter 1995 har det steget, i årene 1976 til 1995 i motfase med global middeltemperatur. Denne motfasen er ikke noe nytt, men ble rapportert av Grønlands apostel, Hans Egede, allerede rundt 1730-årene. Når CO₂ skal være dominerende er dette merkelig.



Nederste bildet viser temperaturen i Nuuk (Godthaab) siden 1880 med oppvarming i 1930-årene som i senere år. Antall smeltesdøgn var høyt med flere år over 150. I 2010 skrev Aftenposten at nå var smeltingen sterk og hadde nådd opp i hele 150 smeltesdøgn. Bilder fra 1930-årene viste samme nivå på breer som dagens satellittbilder (2012). Nå øker ismengden.



Intet alarmerende med Grønland. Det har hendt før på naturlig vis. Det alarmerende er at NRK og media for øvrig, unndrar informasjonen, og at Norge stemte for forslaget om å sløyfe referanser til 1930-årene i IPCCs 2007-rapport. Historiske fakta slår jo bena under alarmismen.

Willy Fjeldsgaard: <http://www.geoforskning.no/nyheter/grunnforskning/883-smelter-isen-pa-gronland-og-i-antarktis>

<http://forskning.no/klima-miljoovervakning-geofag-romfart/2010/09/smelter-mye-saktere-enn-beregnet>

<http://forskning.no/klima-polarforskning/2012/05/gronlands-isbreer-smeltet-raskt-ogsaa-pa-1930-tallet>

*Medlem av Klimarealistenes Vitenskapelige Råd.