



Datum: 2021-01-12

Gemensamt omklädningsrum

Lägesrapport

Sammanfattning

På en stor del av Sveriges brandstationer finns det omfattande utmaningar kring omklädningsrum. Lägesrapporten beskriver erfarenheter av ett gemensamt omklädningsrum på brandstationer. Rapporten är baserad på intervjuer med personal och på en litteraturgenomgång.

I arbetet med Social Byggnorm, ett samarbete mellan bland andra Carlstedts Arkitekter och Kirtj, utvecklades ett koncept för omklädningsrum på brandstationer. En beskrivning av Sollentuna brandstation skildrar flödet i omklädningsrummet och användandet av dess olika delar. Landskrona lyfts som ett exempel på en station som planerar att bygga ett gemensamt omklädningsrum.

Resultatet visar entydigt att ett gemensamt omklädningsrum har många fördelar vad gäller god gruppdynamik, minskad tidsåtgång, snabbt flöde vid larm, god yteffektivitet samt mervärde. Inom rapportens ramar har inga nackdelar med gemensamt omklädningsrum framkommit.

Rapporten visar också att det återstår ytterligare utmaningar bland annat bestämmelser kring minsta tillåtna klädsel och utformning av larmställsrummet.

Sammanfattningsvis, studien identifierar många olika positiva effekter för räddningstjänsten med gemensamt omklädningsrum och ett behov av fortsatt utvecklingsarbete.

Innehållsförteckning

1. Bakgrund	4
2. Syfte	7
2.1 Frågeställning	7
2.2 Avgränsning	7
3. Metod	7
4. Resultat	8
5. Diskussion	13
6. Slutsats	14
7. Referenser	14

1. Bakgrund

Sveriges ca 150 kommunala räddningstjänster är verksamma på ca 700 olika brandstationer i Sverige. Varje brandstation har enligt lag skyldigheter att följa vissa mål inom arbetsmiljö och jämställdhet.

Drygt 6 % av Sveriges drygt 15000 brandmän är kvinnor enligt MSBs statistik från 2019. Det betyder att ca 1000 individer är kvinnor. På flera stationer arbetar inte någon kvinnlig brandman. På några stationer är upp till 10-15% av brandmännen kvinnor, men de är anmärkningsvärt få.

Vår enkätundersökning från 2020 visar att den vanligaste lösningen är att kvinnor och män är uppdelade i varsitt omklädningsrum. Varje omklädningsrum har gemensamma duschar med eller utan skiljeväggar. Personalen har på flera ställen tillgång till bastu, gemensam eller uppdelat män/kvinnor.

Vi i föreningen Kirtj blir ofta kontaktad av arbetsgivare och arbetstagare, som har frågor kring kvinnornas situation i räddningstjänsten. Ibland gäller det förslag och goda idéer. Ibland bistår vi genom att förmedla kontakter, dokument eller erfarenheter inom jämställdhet.

Vår styrelse har identifierat en rad utmaningar, som råder kring omklädningsituationen på brandstationer i Sverige. (Fig. 1). Flera kvinnliga brandmän saknar omklädningsrum på sin arbetsplats. (Fig. 2) Nästan hälften av de svarandes omklädningsrum för kvinnor har stora brister. (Fig. 3) Föreningens enkätundersökningar från hösten 2020 finns presenterad i en sammanställning. Vi har nu gjort en kartläggning som belyser lösningar med ett gemensamt omklädningsrum. Rapporten syftar till att användas som diskussionsunderlag för arbetsgivare som behöver bygga om omklädningsrum eller bygga nytt, för myndigheter eller inom utbildningar.



Fig. 1

Omklädningsrum

Finns det ett omklädningsrum för enbart kvinnor på din ordinarie station/arbetsplats?

Ja	96
Nej	13
Annat	5
Total	114

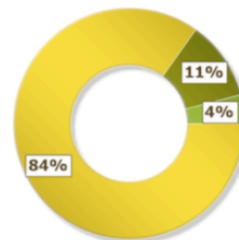


Fig. 2

Tycker du att omklädningsrummet för kvinnor håller samma standard som det för män? (Här ingår, för uttryckande personal, även var det ligger i förhållande till larmklädesrummet, behöver kvinnorna springa längre väg vid larm?)

Ja	53
Nej	40
Vet ej	3
Total	96

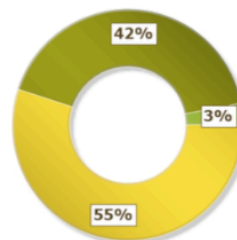


Fig. 3

kontakt: styrelsen@kirtj.se

[Hemsida: Kirtj.se](https://www.kirtj.se)

[Facebook](#)

[Instagram](#)

För ca två år sedan färdigställdes Social Byggnorm, som handlade om omklädningsrum på brandstationer. Social Byggnorm är ett koncept för att bygga inkluderande omklädningsrum för all personal på brandstationen, oavsett könstillhörighet. Konceptet innebär ett gemensamt omklädningsrum för alla. Duschar gör personalen i enskilda bås. Liknande lösningar finns på vissa badanläggningar, campingplatser och liknande. (Fig. 4)

Social byggnorm grundar sig på intervjuer av operativ personal. Projektet är finansierat av Vinnova och utfört av en projektgrupp med representanter från Carlsteds Arkitekter, Högskolan i Halmstad, Kungliga Tekniska Högskolan, Högskolan för Design och Konsthantverk, Södertörns Brandförsvarsförbund, Aalto University och Kirtj.

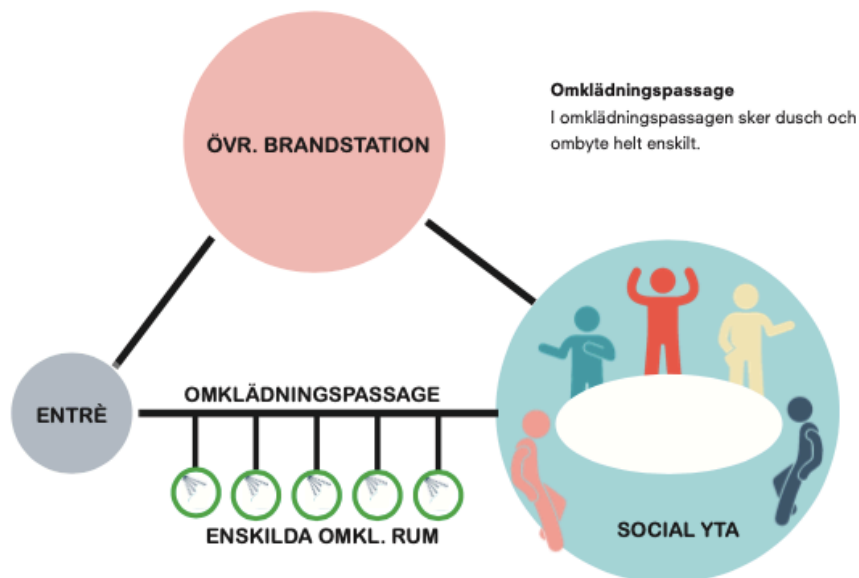


Fig. 4

2. Syfte

Rapporten syftar till att användas som diskussionsunderlag för arbetsgivare som behöver bygga om omklädningsrum eller bygga nytt, för myndigheter eller inom utbildningar.

2.1 Frågeställning

Hur fungerar ett gemensamt omklädningsrum på brandstationer?

2.2 Avgränsning

Rapporten är avgränsad till kartlägga typexempel på gemensamt omklädningsrum.

3. Metod

Intervjuer genomförs med personal från brandstationer där gemensamt omklädningsrum planeras eller är genomfört. Intervjuerna görs via telefon och mail.

För att bredda förståelsen av resultatet intervjuerna är litteraturstudier gjorda.

4. Resultat

Hur ett gemensamt omklädningsrum används.

På några håll i landet har det byggts gemensamma omklädningsrum. Lösningen innebär ett enda omklädningsrum för alla, oavsett könstillhörighet. Personalen har egna, traditionella, skåp i ett omklädningsrum. Duschar gör personalen enskilt i varje dusch-bås.

Minsta tillåtna klädsel i omklädningsrummet.

Ett gemensamt omklädningsrum kan delas in i olika zoner, beroende på hur arbetsgivaren och personalen bedömer användningen och klädsel.

En zon med vissa bestämmelser kan gälla i omklädningsrummet. Zonen med duschbås och/eller gemensam bastu och/eller relax, kan skiljas åt från omklädningszonen. Ett exempel är att här tillåta badkläder, privata eller av arbetsgivaren tillhandahållna. Det finns olika förhållningsregler på olika stationer.

Det är viktigt att arbetsgivaren är tydlig med vad som gäller, så att det inte råder några oklarheter kring vilken minsta tillåtna klädsel är i de olika delarna av lokalerna.

En handduk är inte ett klädesplagg. Det är mycket viktigt att arbetsgivaren anger tydliga instruktioner och tar ställning i frågan om minsta tillåtna klädsel i den gemensamma bastun.

Några arbetsgivare tillhandahåller badkläder, som får användas i omklädningsrummet och skall användas eventuell gemensam bastu. Arbetsgivaren kan även tillhandahålla underkläder, tillhörande uniformen. En annan lösning är att ange mått på tillåtna underkläder eller exempel på godkända underkläder. På någon station finns bilder på väggen med exempel på vilka underkläder, som är tillräckligt täckande. Inom idrotten förekommer det i tävlingssammanhang att, till exempel, axelband på en dräkt måste vara minst 5 cm bred. Det finns ett behov av att förtydliga vad som är gällande och att se till att det också efterföljs av samtlig personal under alla tider på dygnet. Måttangivelser för minsta tillåtna klädsel i olika zoner är ett sådant förtydligande.

Underklädesuniform är också en lösning på ”minsta tillåtna klädsel”. Underklädesuniform har prövats i en personalgrupp på Södertörns Brandförsvarsförbund med positivt resultat, enligt en utökade slutrapport (2019). Rapporten avser Innovations- och samverkansprojektet Future

kontakt: styrelsen@kirtj.se

[Hemsida: Kirtj.se](#)

[Facebook](#)

[Instagram](#)

Inclusive Rescue Service (FIRE), som pågick mellan 2017- 2018. Projektets omfattning är begränsat, så det vore önskvärt att utföra mer omfattande tester eller undersökningar kring underklädesuniform för räddningstjänst.

För att hitta kläder som passar alla behöver arbetsgivaren sätta ihop en referensgrupp. En referensgrupp behöver bestå av individer med olika mått, omfång på midja, byst, längd, vikt, könstillhörighet etc. Det är inte tillräckligt att fråga den personal som är anställd för tillfället, eftersom den personalgruppen inte är representativ för morgondagens behov.

Kirtj har erfarenhet av att samarbeta med tillverkare av arbetskläder. Det är av stor vikt att samarbeta mellan referensgruppen och klädtillverkare. Arbetsgivaren ansvarar för att skyddskläderna skall finnas i rätt storlek. Skyddskläder, som inte passar i storlek eller modell, kan innebära direkt fara och utsätta bäraren för risker. Kläder i fel storlek riskerar också att, i sig, utgöra ett hinder för arbetet. Inom ramarna för ett sådant samarbete är det lämpligt att utveckla och föra diskussion kring minsta tillåtna klädsel i ett gemensamt omklädningsrum.

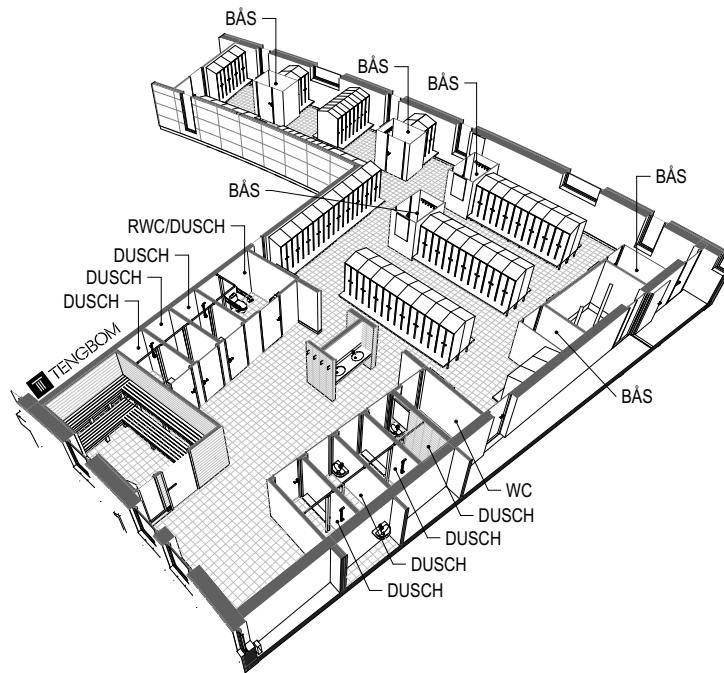
Sammanfattningsvis är ”minsta tillåtna klädsel” ett område med stort behov av klargörande och förtydligande på arbetsplatserna. Det är oerhört viktigt att arbetsgivaren arbetar i nära samverkan med personalen.

Larmställsrummet

I samband med omklädningsfrågan, så har Kirtj identifierat en utmaning med larmställsrummet. På några räddningstjänster finns inga problem, eftersom personalen alltid är fullt klädd under larmstället. Men på många räddningstjänster tar personalen av sig byxor och/eller byter tröja i larmställsrummet. Personal av olika könstillhörighet påpekar att många känner sig obekväma med detta. Att klä om till underkläder bredvid en kollega i larmställsrummet är en identifierad utmaning på många räddningstjänster. Rapporten identifierar utmaningen och vi i Kirtj ser att utmaningen kring larmställsrummet kvarstår och hänger ihop med frågan om minsta tillåtna klädsel i olika zoner.

Gemensamt omklädningsrum, Brandkåren Attunda

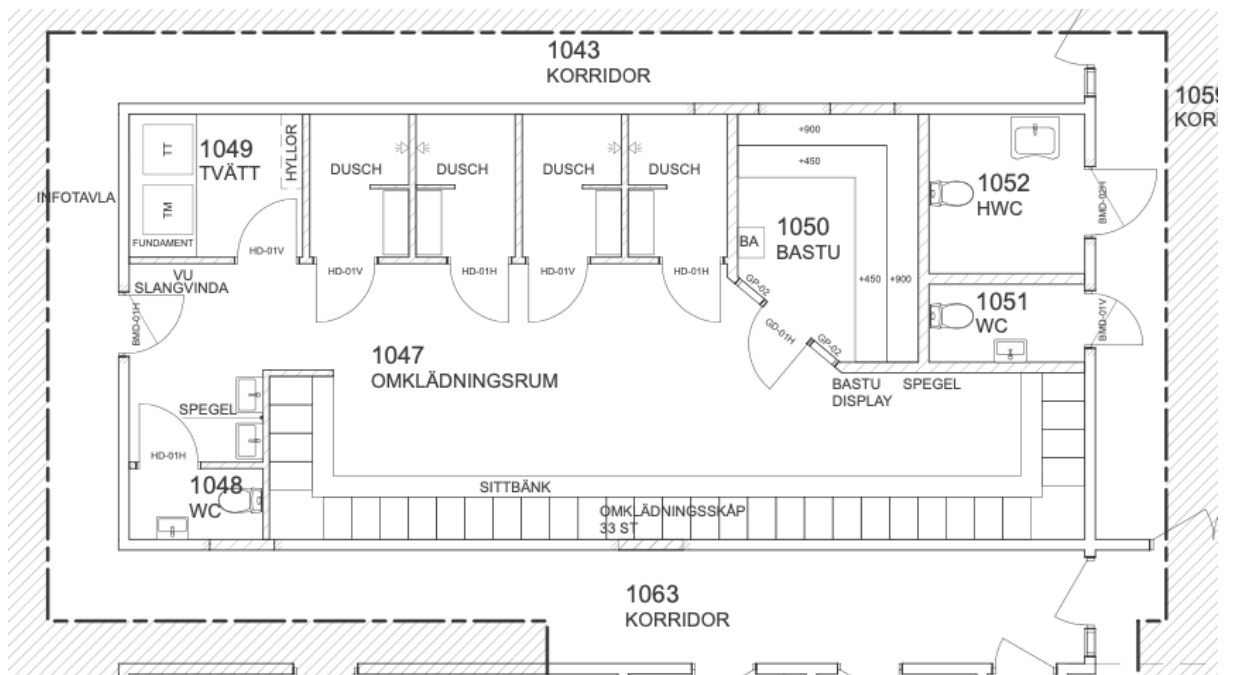
Sollentuna brandstation byggdes för två år sedan och är en av de första brandstationerna som har ett könsneutralt omklädningsrum. (Fig. 5) De har tagit emot många studiebesök och är helt nöjda med hur omklädningsrummet fungerar och används. Allt fungerar som det skall och Kenneth Bergkvist, teknisk chef på Brandkåren Attunda, meddelar att de inte har fått någon negativ feedback ifrån personalen. Flera brandstationer inom förbundet får samma koncept härnäst. Duschbåsen i Sollentuna upplevs rymliga. Eftersom det endast krävs ett omklädningsrum, som rymmer all personal blir det mer platseffektivt. Det är ett tungt vägande argument för lösningen, utöver övriga vinster. Sollentuna brandstation är ritad av Tengbom Arkitekter.



(Fig. 5)

Gemensamt omklädningsrum, Landskrona

Renovering av Landskrona brandstation planeras med gemensamt omklädningsrum. Nicklas Olsson, brandman i Landskrona, talar om hur det kom sig att de valde lösningen med ett gemensamt omklädningsrum. Räddningsnämndens ordförande hade varit på en föreläsning om jämställdhet och fick upp ögonen för den lösningen. Det behövdes plats för alla. Här planeras duschbås, men inte omklädningsbås vid skåpen. (Fig. 6) Omklädningsrummet är ritat av Horisont Arkitekter.



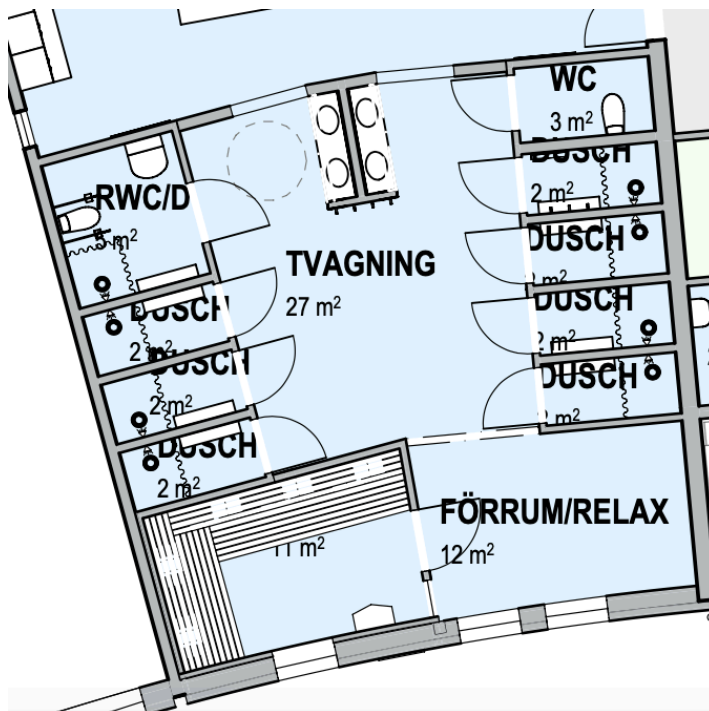
(Fig. 6)

Mått och antal duschar

Vi i Kirtj får ibland frågan hur många duschar och hur stora omklädningsbåsen skall vara i det gemensamma omklädningsrummet. Det finns inget enkelt svar på frågan, men viktigt att utgå ifrån följande frågor:

- Hur många personal skall använda omklädningsrummet samtidigt?
- Behövs det även omklädningsbås utan dusch i nära anslutning till skåpen?
- Hur många skall kunna basta samtidigt?
- Hur många skall kunna få plats i eventuell "relax" samtidigt?

Sollentunas duschbås, som är 1 x 2 meter, upplevs rymliga. (Fig. 7) I Landskrona har man valt att skilja av båsen med innerväggar från golv till tak. Det förekommer i gemensamma omklädningsrum att båsen skilj av med isolerade skärmar, likt en "campingdusch". Dessa beslut behöver arbetas ut i nära samverkan med hela personalgruppen, fastighetsansvariga och arkitekt.



(Fig. 7)

5. Diskussion

Varför kan vi inte bara få ha kvar det gamla omklädningsrummet och bygga ett till för kvinnor? Det är en vanlig fråga när ett gemensamt omklädningsrum kommer på tal. En ny metod känns alltid främmande vid första anblick.

Tänk tillbaka till någon omställning på just er arbetsplats, som kändes främmande först och idag är helt självklar. Omklädningsrummet på brandstationer kan upplevas som ett känsligt område. Att arbeta i samråd med all personal som skall använda omklädningsrummet är viktigt. Det finns många fördelar med ett gemensamt omklädningsrum för alla.

Lägesrapporten finner följande anledningar till att välja att bygga ett gemensamt omklädningsrum på brandstationen:

1. I ”Social Byggnorm” står det mer beskrivet hur viktigt det är med inkluderande inom skiftlaget, för att skapa en bra arbetsmiljö för alla. Lösningen med gemensamt omklädningsrum ger möjlighet till hela skiftlaget att stärka gruppdynamiken under hela arbetsdagen.
2. Någon har uttryckt en oro för att det tar längre tid vid larm, att navigera mellan duschbåset och omklädningsrummet. Tidsmässigt har uttryckande personal på Sollentuna mätt upp en liten tidsvinst med det nya omklädningsrummet. Man blir snabbare till larmklädesrummet, för kläderna finns så nära duschen, ifall larmet går när du står i duschen.
3. Flödet i byggnaden är mer effektivt med ett enda gemensamt omklädningsrum, speciellt på mindre stationer. Man slipper lösa flödet in till larmklädesrummet från två olika håll i byggnaden. Arkitekterna upplever att det bli bättre lösningar kring hur personalen rör sig i byggnaden. Det finns även beskrivet hos personalen vid intervju att det ”känns smidigt” när larmet går.
4. Det gemensamma omklädningsrummet är mer yteffektiv eftersom personalgruppen kan skifta i sammansättning. Skiftlagen kan variera i storlek, olika yrkesgrupper. Det behöver inte finnas tomma skåp i ett omklädningsrum, medan det andra saknar tillgängliga skåp.

5. Individer som är obekväma med att visa sig helt naken tillsammans med andra (oavsett könstillhörighet), behöver inte utsättas för det på arbetsplatsen. Det tillför ett mervärde, som saknas på många stationer idag.

6. Slutsats

Bakgrunden lyfter en rad utmaningar, som är gemensamma för flera brandstationer. Nätverket Kirtj samlar erfarenheter från flera arbetsplatser och erbjuder uppdaterade lägesrapporter. Respektive arbetsgivare och myndighet med ansvar för arbetsmiljön behöver samverka när omklädningsrummen utformas.

Arbetstagarens erfarenheter är viktig i utformningen, såväl som en bred referensgrupp som speglar en framtida personalgrupp.

Inom rapportens ramar har inga nackdelar med gemensamt omklädningsrum framkommit. Att bygga ett gemensamt omklädningsrum bidrar till att lösa de utmaningar, som är identifierade på landets brandstationer.

7. Referenser

Arbetsmiljöverket, Arbetsplatsens utformning (AFS 2020:1) samt Organisatorisk och social arbetsmiljö (AFS 2015:4)

Diskrimineringslag (2008:567)

Horisont Arkitekter, Södra Förstadsgatan 23, Malmö

Kirtj, *Utdrag ur enkätresultat*, 2020 (Bilaga 2)

MSB statistikdatabas IDA, <https://ida.msb.se/> (2021-01-19)

Södertörns Brandförsvarsförbund, Carlstedt Arkitekter, Högskolan i Halmstad, *Social Byggnorm*, 2018 (Bilaga 1)

Södertörns Brandförsvarsförbund, *Utökad Slutrapport, Innovations- och samverkansprojektet Future Inclusive Rescue Service (FIRE)*, 2019

Tengbom Arkitekter, Växnäsgatan 9, Karlstad