

Gislavedin ruotsinsuomalaiset



Gislavedin kunnan suomenkielisen hallintoalueen tiedotuslehti 1/2021



Informationsblad för finsk förvaltningsområde i Gislaved

Vihdoinkin olemme saaneet käyntiin Gislavedin hallintoalueen suomenkielisen tiedotuksen. Tarkoituksemme on, että tämä lehtinen ilmestyisi kaksi-kolme kertaa vuodessa ja tulisi postitettuna kaikille kunnan alueella asuville Suomessa syntyneille henkilöille. Lehdessä pyrimme kertomaan paikkakunnan suomenkielisestä toiminnasta, sekä tiedottamaan ajankohtaisista meille tärkeistä asioista.

Lehden kustantaa Gislavedin kunnan suomenkielinen hallintoalue. Tässä ensimmäisessä lehdessä kerromme Gislavedin Suomi-Seurasta ja sen toiminnasta, mutta mukaan saadaan myös esittelyä ja tietoa muiden suomenkielisten yhdistysten toiminnasta.

Äntligen har vi kunnat starta ett informationsblad för de finstalande invånare inom Gislaveds kommun. Vi planerar 2-3 infoblad/år, där vi informerar och belyser det finskspråkiga som händer inom kommunen. Vi kommer att översätta det mesta till svenska, så att även de intressenter och anhängare som inte behärskar språket kan få en bild av läget. I det här bladet berättar vi lite extra om Gislaveds Finska Förening och dess historia. Vi skriver även om finsk förvaltningsområde. Vad det betyder och vad som krävs av kommunen när det gäller att tillhandahålla olika tjänster.

Vitsippan vanhus-
ten asunnot käyn-
nistyneet s.4

Esittelemme Gislavedin
Suomi-Seuran
s.3

Gislavedin
suomalaisten toi-
mintaa s.6-7

Suomenkieliset
tapahtumat
Gislavedissa s.8



Hei hyvä lukija!

Minun nimeni on **Elina Oksman**, olen Gislavedin Suomi-Seuran nykyinen puheenjohtaja. Minut valittiin tähän kunniatehtävään kolme vuotta sitten.

Muutin Ruotsiin elokuussa 1970, aloitin työt kumitehtaalla ensin nas-toituksessa ja sitten uudella tehtaalla renkaidentekijänä. 1976 tuli palava tarve kotikielen opettajista ja sinne ajauduin minäkin. Koulutin itseni työn ohella, valmistuin 1983. Kun suomenkieliset luokat ja kotikielen tunnit lakkautettiin 90-luvun puolessa-välissä, siirryin opettamaan ruotsia maahanmuuttajille (SFI). Viihdyin molemmissa rooleissa erittäin hyvin, voisinpa sanoa että olen saanut tehdä maailman parasta työtä.

Olen koko ikäni ollut järjestöihminen. Toisten samanmielisten kanssa touhuaminen hyvien asioiden eteen on aina tuonut minulle mielihyvää. Olen mukana hallintoalueen neuvonpitoryhmässä, jossa keskustellaan mm. suomenkielisestä vanhustenhoidosta, kulttuurista ja kielen elvytyksestä. Olemme mielestämme onnistuneet työssämme hyvin yhdessä kunnan kanssa. Päätös suomenkielisestä hoito-osastostahan on jo tehty. Kun neuvonpitoryhmässä suunnitellaan tulevaisuutta, ovat suomenkielisen kotihoidon tarpeen kartoitus ja kielen elvytykseen tähtäävät toimenpiteet tärkeimmät.

Tiedotus suomenkielellä on puutteellista tänään. Sen takia olemme tuihuneet käyntiin tämän lehtisen.

Toivottavasti saamme tälle jatkoa tulevaisuudessa.

Tulemme myös ottamaan koulu, ja esikouluasiat esille. Mielestäni meidän täytyy kartoittaa tarve ja kiinnostus tähän. Oikeudet meillä on, mutta tämä vaatii myös meidän kaikkien aktiivisuutta. Niin eri järjestöjen kuin tietysti lasten vanhempien puolelta

Gislavedin Suomi-Seurassa haluamme käynnistää toiminnan niin pian kuin vain mahdollista. Meillä on ideoita ja suunnitelmia edelleen kehittää toimintaamme. Gislavedin Suomi Seura on mahtava seura! Kun järjestämme jotain tulee paljon porukkaa ja he ovat yleensä hyvin tyytyväisiä, iloisia ja kiitollisia. Sen vuoksi jaksaa ja kun vielä työmyyrillä sujuu yhteistyö saumattomasti, niin mikäpä on viihtyä nykyisyydessä ja luottaa tulevaisuuteen. Minulle on tärkeää, että säilytämme kielemme, kulttuurimme ja identiteettimme ylpeinä suomalaisista juuristamme.

Hyvää syksyä toivottaen, Elina.

Robin hoitaa asioitamme



Robin Kaas 32 Kehityspäällikkö, sekä Gislavedin kunnan suomenkielisen hallintoalueen koordinaattori on meille paikkakuntalaisille suomenkielisille tärkeä henkilö. Hänen kauttaan saamme asiamme kunnan päättäjien käsiteltäväksi. Hän on mukana neuvotteluryhmässä, jossa käsitellään vanhustenhoito-, koulu- ja esikouluasioita.

Hej alla läsare!

Jag heter **Elina Oksman** och är ordförande på Gislaved Finska-Förening. Jag flyttade till Sverige 1970 och började jobba på gummifabriken. 1976 behövdes det finskspråkiga lärare för hem-språksundervisning. Jag skolade om mig på fritiden och började jobba som lärare för finskspråkiga klasser. Eftersom finskspråkiga klasser inte gick att fortsätta på 90-talet, flyttade jag över till SFI (Svenska för invandrare) Där trivdes jag som fisk i vattnet.

Jag har alltid tyckt om att jobba med olika slags föreningar. Jag är en riktig föreningsmänniska, kan man säga. Jag är med i referensgruppen för Gislaveds förvaltningsområde där framförallt äldrevård har varit på tapeten. Jag tycker att vi har lyckats ganska bra med det. Vi har fått en finskspråkig avdelning för äldre här i Gislaved. Mer om den i den här tidningen. Vi håller på att även diskutera kring hemvård.

Skola och förskola hör också till områden där förvaltningsområdet har bundit sig till att anhänga. Här krävs det dock att vi själva är aktiva. Såväl Föreningarna och framför allt föräldrarna.

Slutligen vill jag betona vikten av att kunna behålla det finska språket och kultur. Det ger oss en identitet som vi kan vara stolta över.

Elina

Robin är vår koordinator

Robin Kaas 32 Utvecklingsledare tjänstgör även som koordinator för finsk förvaltningsområde i Gislaved kommun. Han är kommunens representant i referensgruppen, där man förbereder ärenden gällande t.ex äldrevård, omsorg, skola- och förskola.

Gislavedin Suomi-Seuran historiaa ja tätä päivää



Täällä odotellaan toiminnan käynnistymistä. Nämä hienot toimitilat olemme itse kunnostaneet talkoovoimin vuosien varrella.

Gislavedin Suomi-Seura perustettiin 16/2 1966. Seuran perustajana oli **Tuure Laitinen**. Hän toimi myös ensimmäisenä puheenjohtajana. Seuralla on tähän päivään mennessä ollut 11 nuijan heiluttajaa. Tänäpäin Seura vuokraa tiloja vanhan kumitehtaan tiloissa osoitteessa Åbjörngatan 3. Täällä halutaan toiminta käyntiin pandemian jälkeen. Perusajatuksena on, että tuvassa voi pyörähtää vaikka kauppareissulla. Kahvihetki tuttujen kanssa tuttuja juttuja veistäen olisi varmaan monen mieleen.

Kumitehtaan varjossa

Gislavedin suurimpia työnantajia olivat aikanaan kumitehtaat, sekä metalliteollisuus. Ennen kaikkea hitsareita tarvittiin ja Suomesta muuttikin suuri joukko juuri pillin sulattajia. Alue Gnosjö-Gislaved-Värnamo onkin suurta suomalaisaluetta Eteläruotsissa. Tyttöihmissäkin löytyi paikkakunnalta kumin ansiosta, ettei tarvinnut aina Boråsiin asti mennä. Tansseja järjestettiin omin toimin ja kulttuurista harastettiin esimerkiksi kulttuuripäivien muodossa.

Tansseja järjestettiin eri paikoissa vuosien varrella. Esimerkiksi Anderstorpissa, Vilstadissa, Nissafors-

issa, Smålandsstenarissa ja milloin missäkin. Kansantanssi oli jo alusta lähtien mukana toiminnassa ja sittemmin perustettiin Katrilli omana yhdistyksenä. Heistä kerromme lisää tässä numerossa.

Seura vuokraa toimitilansa ja kuukausivuokra onkin suurin yksittäinen menoerä seuralle. Varoja kerätään tänäpäin enimmäkseen myyjäisillä, kirpputorilla, sekä karaoketansseilla. Leivonnaisen tekeminen ja myynti onkin toiminut tilanteesta huolimatta. Myös myyjäisiä ja kirpputoria on pystytty pyörittämään. Pari yhteislaulu/ulkoilupäivääkin on mahtunut mukaan Pandemian aikana. Karaoke on ollut poissa pelistä, ja se vaikuttaa talouteen tosi paljon. Onkin tärkeää, että jäsenistömme määrä pysyy vakaana ja että kaikki uusii jäsenyytensä kuluvana ja tulevana vuonnakin. Me seuralla lupaamme käynnistää toiminnan entiseen malliin ja jopa vähän uusittunakin heti kun se vain on mahdollista. Pitämässämme johtokunnan kokouksessa päätimme jo käynnistää Karaoke, sekä keskustelimme kulttuuripäivien järjestämisestä ensi keväänä. Seuran toimitilaa pyrimme pitämään auki entistä enemmän..

Laitamme tähän vielä kaikki Seuran puheenjohtajat aikajärjestyksessä.

1. Tuure Laitinen 1966
2. Anna Laitinen
3. Erkki Hast

Gislaved Finska-förening förr och nu

Grundades 16/2 1966. Första ordförande hette **Tuure Laitinen**. Efter honom har föreningen haft elva olika ordförande. I dag hyr föreningen lokaler i den gamla gummifabriken på Åbjörngatan 3.

Föreningen hoppas på att medlemmarna hittar tillbaka efter pandemin. Därför vill man t.o.m. utöka aktiviteterna där.

Många finländare kom till trakten eftersom arbetsgivarna behövde anställa personal. Framförallt inom metall, och gummibranchen.

Föreningen var viktig samlingspunkt för de nyanlända och det anordnades mycket finsk dans kring Gislaved. Man höll till i Anderstorp, Vilstad, Nissafors och Smålandsstenar. Utöver ”vanlig” dans med dansbandsmusik (dvs. Tango, humppa) startade man också folkdans som aktivitet. Även hantverk, matlagning och bakning har varit viktiga aktiviteter genom åren. Inte minst för att få intäkter till föreningen. På senare tid har Karaoke och Karokedans varit populära aktiviteter.

Föreningen har också varit med att anordna kultur dagar varje år. Det har man gjort tillsammans med andra föreningar i trakten.

Viktigt för oss är att vi kan bibehålla medlemsantalet. Därför är det viktigt att alla hjälper till så att vi även i fortsättningen kan erbjuda aktiviteter för sverigefinnar i Gislaved.

4. Kaj Lindström
5. Jouni Rautio
6. Ritva Simola
7. Ulla Mörsky
8. Tapio Saari
9. Tuula Lehtonen
10. Pirkko Idström Hakala
11. Elina Oksman (nykyinen)

Vitsippaniin suomenkielinen osasto



Sosiaalihalinto päätti toukokuussa 2021 perustaa suomenkielisen osaston Gislavedissa sijaitsevaan Vitsippan hoitokotiin. Osaston on suunniteltu valmistuvan syksyyn 2021 mennessä. Se koostuu aluksi 6-8 paikasta. Osaston huoneistot ovat yhden hengen huoneita, joiden asuintila on noin 33m². Vuokra noin 5000kr/kk, ja lisäksi 3900kr/kk ruokatilauksesta, sekä enintään 2139 kr/kk hoitotyöstä. Käytännössä Gislavedin kuntaan tehdään normaalisti hakemus, jolla asuntoa haetaan. Tarvekartoitusta tehtäessä, kaikille kuntaan hoitoa hakeville ilmoitetaan, että heillä on oikeus saada palvelu suomen kielellä. Mikäli haluat tehdä hakemuksen, ota yhteys kuntaan,

puh. **0371 - 810 00**

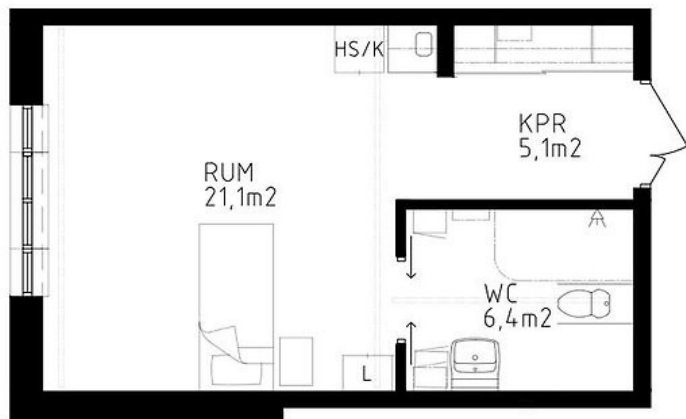
Gislavedin kunta on sosiaalilautakunnan päätöksen jälkeen ensimmäinen Jönköpings länissä, jossa on Suo-

menkielinen vanhustenhoito-osasto. Vastaavaa toimintaa on jo useissa paikoissa Ruotsissa.

"Olemme työskennelleet tämän kanssa pitkään ja tuntuu hyvältä, että päätös on nyt tehty", sanoo Gislavedin kestävä kehityksen osaston kehityspäällikkö **Robin Kaas**.

Gislavedin suomenkieliset asukkaat ovat jo pitkään halunneet osaston, jossa he saavat puhua äidinkieltään. Kunta on kolmen vuoden ajan ollut suomenkielinen hallintoalue, mikä tarkoittaa, että suomenkielisillä on oikeus tiettyihin kunnallisiin palveluihin omalla kielellään.

- Meillä on erityinen sitoumus ja tuntuu hyvältä, että olemme valmiita vastaamaan tähän, sanoo kunnanhallituksen 2. varapuheenjohtaja **Marie Johansson** (S). Kunnalla onkin nyt tärkeä tehtävä löytää suomenkielistä henkilökuntaa tulevaisuudessa.



"Vanhetessamme meiltä unohtuu aikuisena oppimamme kieli helposti ja silloin tulee suuria ongelmia", sanoo eläkeläisyhdistyksen edustaja **Kaarle Heino**.

Finsk avdelning på boendet "Vitsippan"

Gislaveds kommun ska nu öppna en finsk avdelning på vård- och omsorgsboendet Vitsippan. Den första inflyttningen väntas ske under hösten 2021.

Avdelningen kommer bestå av 6-8 platser inledningsvis. Lägenheterna på avdelningen är enkelrum, med en boyta på cirka 33m². Hyran kommer att vara 5000kr/mån och 3900kr/mån för matbeställning samt max 2139kr/mån för vård.

Gislaveds kommun blir först i Jönköpings län med en finsk avdelning inom äldreomsorgen, efter ett beslut i socialnämnden förra veckan. Liknande verksamhet finns redan på flera platser i landet.

De finstalande invånarna i Gislaved har länge önskat en avdelning där de kan prata sitt modersmål och sedan tre år tillbaka är kommunen ett finskt förvaltningsområde vilket innebär att finstalande har rätt till viss kommunal service på sitt eget språk. – Vi har ett särskilt åtagande och då känns det bra att vi står redo för att möta det här, säger **Marie Johansson** (S), kommunstyrelsens 2:e vice ordförande. Utmaningen kommer vara att hitta och anställa finskspråkig personal. I Gislaved bor cirka 2500 personer med finsk bakgrund. Finska förening har kämpat för en särskild finskspråkig avdelning i flera år. De menar att det är viktigt för välbefinnandet.

– När man blir äldre så försvinner det lärda språket ofta och då blir det väldiga problem om man inte kan göra sig förstådd, säger **Kaarle Heino**.

Mitä se hallintoalue oikein tarkoittaa?

Vad är ett förvaltningsområde?

Ensimmäiset Hallintoalueet perustettiin sen jälkeen, kun Ruotsi ratifioi Euroopan neuvoston vähemmistökielisopimukset vuonna 1999. Suomen kielen hallintoalue perustettiin vuoden 2000 alussa ja siihen kuuluivat aluksi Haaparannan, Jällivaaran, Kiirunan, Pajalan ja Ylitornton kunnat. Vuonna 2010 perustettiin myös meänkielen hallintoalue, johon samaiset kunnat liittyivät myös.

Ruotsissa uudistettiin kielilakia 1. heinäkuuta 2009, jossa määritettiin, että Ruotsissa on yksi yhteinen kieli, ruotsi. Tämän lisäksi määritettiin viisi virallista vähemmistökieltä, jotka ovat suomi, saame, meänkieli, romani ja jiddi, joita tulee suojella ja tukea. Laki astui voimaan 1. tammikuuta 2010. Heti tämän jälkeen suomen kielen hallintoaluetta laajennettiin, kun siihen liitettiin 18 Mälärlaakson kuntaa mukana muun muassa Tukholma, Södertälje ja Eskilstuna. Myöhemmin toukokuussa liittyivät Surahammar, Västerås ja Borås. Vuoden 2011 helmikuussa alueeseen liittyivät Göteborgin, Hoforsin, Kainuun, Skinnskattebergin, Sundbybergin ja Uumajan kunnat.

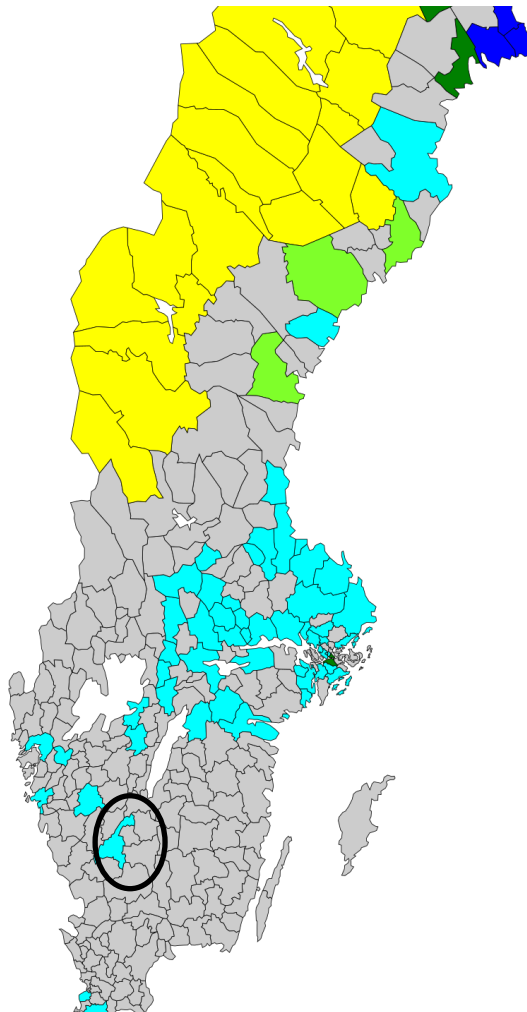
Lähde Wikipedia

Vuonna 2018 liittyi myös Gislavedin kunta suomenkieliseksi hallintoalueeksi, mikä tarkoittaa sitä, että suomenkieliset saavat käyttää omaa kieltänsä asioidessaan eri virastoissa, sekä suullisesti että kirjallisesti. Henkilökunnasta täytyy löytyä suomenkieltä osaavia henkilöitä. Kunnan kuuluu myös tiedottaa ja tarjota esikoulu- ja vanhustenhoitoa suomenkielillä. Lisää tietoa saa kunnan kotisivuilta



Vuonna 2018 Gislavedin kunta liittyi hallintoalueeseen. Tässä juhlistetaan historiallista tapahtumaa vas.Carina Johansson(C) Marita Ahola,Pirkko Idström Hakala,Pirjo Wahlroos,Niclas Palmgren (M) Takana Kaarle Heino,Kyösti Rahunen

<https://www.gislaved.se/toppmeny/suomeksi>



Med **finskspråkigt förvaltningsområde** avses de kommuner i Sverige där de finskspråkiga invånarna (sverigefinnarna) har vissa lagstadgade språkliga rättigheter. De sverigefinnar som bor i ett finskt förvaltningsområde har uttrycklig rätt att använda sitt modersmål i offentliga sammanhang, bland annat inför myndigheter och domstolar. Det föreskrivs särskilt, att rätten att få använda det egna modersmålet är inte beroende av den enskilde individens kunskapsnivå i majoritetsspråket. Myndigheterna skall se till att det anställs personal med kunskaper i finska. Sverigefinnar som bor inom ett finskt förvaltningsområde har därtill rätt till att få såväl äldreomsorg som förskoleverksamhet på finska. Utgångspunkten för den nuvarande svenska minoritetspolitiken är Sveriges folkrättsliga åtaganden enligt Europarådets två konventioner rörande minoriteter
Källa: Wikipedia

Gislaved

Från och med 2018 blev Gislaveds kommun finskt förvaltningsområde. I kommuner som ingår i förvaltningsområdet ska de finskspråkiga minoriteterna kunna använda sitt språk i kontakt med myndigheter, både skriftligt och muntligt. Förvaltningsmyndigheter ska se till att det finns personal som behärskar språket. Kommunen ska också kunna erbjuda äldreomsorg och förskola/skola på finska. Mer information finns på kommunen hemsidor (även på finska)

<https://www.gislaved.se/toppmeny/suomeksi>

Katrilli, tanssin ja kansanmusiikin iloa sekä kulttuurin vaalimista

Finnvedin Katrilli

on perustettu 1977 syyskuussa. Seuran tarkoitus on vaalia suomalaista kulttuuria etenkin kansantanssin parissa. Tanhuharjoitukset on pidetty vuoroviikoin Anderstorpissa ja Värnamossa. Seuran pääpaino on järjestää vuotuisen Kalevalan juhla Anderstorpissa sekä osallistua 5-seuran joka vuotiseen kulttuurijuhlaan Smålandstenarissa, myös Axvallen kesään yritämme osallistua tanhujen merkeissä. Sekä muita esiintymisiä eri tapahtumissa. Seuralla on myös toimiva askartelukerho Värnamossa. Lapsiryhmän toimintaa pyrittiin pitämään myös yllä. Ohjaajina toimivat Sari Kallijärvi ja Jorma Marin. Yhteistyötä olemme tehneet lähiseurojen kanssa. Tällä het-



Katrillin vetäjät Sari Kallijärvi ja Jorma Marin

kellä puheenjohtajana toimii **Jorma Marin**



Kulttuuritempaus

Kulttuurijuhlaa on jo järjestetty 26 vuotta aina huhtikuussa yhdessä lähiseurojen kanssa.

Seurat ovat G.ss, V.ss, U.ss, Tse ja Finnvedin katrilli

(Gislavedin suomiseura, Värnamon suomiseura, Ulrishamin suomiseura, Tranemon suomalaiset Eläkeläiset ja Katrilli)

Juhlassa on vaalittu suomalaista kulttuuria esim. kansantanssit, runot, sketsit ja laulut. Sekä tarjoilussa on

noutadettu suomalaisia perinteitä karjalanpiirakoiden ja munavoin kera ja lopuksi on laitettu jalalla koreasti suomalaisen musiikin tahtiin.

Seuraavaa suunnitellaan

Seuraavaa kertaa vuodelle 2022 alamme suunnitella jos pandemia antaa myöten. Näyttää lupaavalta. Tätä kirjoittaessa rajoitusten kerrotaan päättyvän syyskuun loppuun mennessä.

”Katrilli” dansar och ler

Finnveds Katrilli grundades 1977. Viljan att utöva finsk kultur och framförallt finsk folkdans gjorde att man startade verksamheten. Folkdans-
träningarna hade man växlingsvis i Anderstorp och Värnamo varje vecka.

Katrillis huvuduppgift blev att anordna och delta på årliga fester. Till exempel s.k. ”Kalevalafest” i Anderstorp. Vidare var föreningen aktiv kring det årliga kulturfestival som hölls i Smålandsstenar. Fem föreningar runt Gislaved ordnade festen tillsammans. Katrilli var och förhoppningsvis kommer att vara ett synlig inslag på festerna.

Katrilli deltog också med sina folkdanser på sverigefinska sommarfestivalen i Axvall. Axvalla Sommar är ett evenemang som anordnas årligen och samlar flera hundra sverigefinnar i dagarna tre.

Katrilli har som målsättning att efter pandemin komma igång med barngrupper för dans, sång och lek. Föreningen har även igång hemslojd aktiviteter i Värnamo.

Kulturfest

Kulturfest har en lång tradition i trakten. Festen har anordnats 26 gånger hittills. Tillsammans med Gislaved finska förening, Värnamo finska förening, Ulricehamn finska förening, finsk pensionärsförening i Tranemo och Katrilli har man med gemensamma krafter fått fram fina evenemang under årens lopp.

Vi hoppas verkligen att traditionen fortsätter. Redan nu håller vi på att planera nästa års fest under april månad 2022.

Eläkeläisyhdistys Gislavedissa jälleen toimintaan

”Gislavedin Suomalainen Eläkeläisyhdistys toimii ruotsinsuomalaisten eläkeläisten etu- ja harrastusjärjestönä, edistää heidän sosiaalisia ja kulttuuri pyrkimyksiään, tasa-arvoa ja yhdenvertaisuutta sekä järjestössä että yhteiskunnassa”. Näin lukee yhdistyksen perustavoitteissa. Pandemian takia toiminta ollut pysähdyksissä ja nyt sitä pikkuhiljaa lähdetään taas pyörittämään. Yhtenä viikoittaisena toimintana on Bingo, jota pelataan Anderstorpissa keskiviikkoisin. Samalla tarjotaan kahvia lisukkeiden kanssa. Tämä jatkuvasti pyörivä toiminta on monille tärkeä kohtauspaikka. Yhdistys pyrkii käynnistämään myös muuta toimintaa, joista esimerkkinä:
Teemapäiviä
Laivaristeilyjä
Piirin Eläkeläisleiri
Lääkärin luentoja
Musiikkia ja kuoro -ja yhteislaulua
Kalastusta

Tulkaahan kaikki mukaan toimintaan, toivottavat yhdistyksen nokkamiehet **Pentti Kuhna** ja **Elina Oksman**.
Tulemme tiedottamaan tulevista tapahtumistamme tämänkin lehden kautta, mutta viidakkopuhelimen kautta saatte lisätietoa tuoreeltaan. Toivomme, että tätä lehteä



*Eläkeläisyhdistyksen puheenjohtaja **Pentti Kuhna**, sekä sihteeri **Elina Oksman***

tehtäisiin jatkossakin. Tiedottaminen ja informaatio on mielestämme hyvin tärkeää tänä päivänä.

Yhdistyksen puolesta

Pentti Kuhna

Pensionärsförening i Gislaved återstartar

Pensionärsföreningens mål är att erbjuda sverigefinska pensionärer meningsfulla aktiviteter i Gislaved. Föreningen vill bevara finsk kultur och utveckla och bevara jämlikhet samt människors likavärde.

P.g.a. pandemin har alla aktiviteter varit på paus och nu håller man på att starta lite försiktigt. Ett återkommande aktivitet är Bingospel, som föreningen återstartar nu. Varje onsdag kl. 14.00 samlas man i Anderstorps folkets hus. Samtidigt bjuds det på kaffe med tillugg.

Andra aktiviteter såsom temadagar, föreläsningar, allsång och fisketurer håller föreningen på att planera inom närmaste tiden.

”Vi välkomnar alla som är intresserade av vår verksamhet”, säger ordförande **Pentti Kuhna**

Yhdessä tekemisen voimaa Gislavedin suomi-seuralla



Taitavat kädet pyöryttävät tottuneesti maukasta myytävää. Ritva Fors homman osaa!



Käsityön tekeminen yhdessä on tosi kivaa. Kuvassa vas.Alli Onnela,Tuula Kuukasjärvi ,Kerttu Rantonen,Rose-Marie Hauta-aho ja Lahja Vanha



Tapahtumakalenteri syksy 2021

Gislavedin Suomi-Seura

- Maanantaisin; **käsityö** alkaen viikko 36 ,6/9 kl.11 -14.00
- Joka toinen tiistai alkaen viikko 36 ,7/9 **laulu- ja karaokeharjoitukset** kl. 16.00- 19.00
- Joka toinen torstai **avoimet ovet ja kirpputori** alkaen viikko 36, 9/9 kl. 11.00-14.00
- **Karaoke**tanssit 9/10, 13/11, 4/12 Klo. 17-22 Tervetuloa!
- **Itsenäisyyspäivän** kahvivilaisuus 5.12. Kl. 13.00
- **Puurojuhla** 12.12. Kl. 13.00 seuralla



Huom! Seuralla on facebook sivut, jossa ajankohtaista Seuran toiminnasta

Gislavedin suomenkieliset eläkeläiset

- Eläkeläisten **bingo ja kahvituokio** keskiviikkoisin klo.14.00 Anderstorpin Folkets husilla



Katrilli

-Suunnittelemme vuoden 2022 **kulttuuritempausta**. Tulemme tiedottamaan kokoontumisista ja harjoittelun käynnistämisestä kaikille aktiiveille henkilökohtaisesti.

Sari ja Jorma



Gislavedin seurakunnan suomenkielistä toimintaa

- **Messu** Gislavedin kirkossa lauantaina 27/11 kello 14
- **Joululauluja** Gislavedin kirkossa lauantaina 18/12 kello 13.30

Lauluryhmä harjoittelee Lars Palmersin johdolla, aloitus alustavasti 12/10 kello 12, uudet laulajat tervetulleita. Raamattupiiriä, miesten treffejä ja muita tapaamisia myös suunnitteilla.

Lisätietoja: Anna-Liisa ja Arto Kantola, puhelin 0371-137 29, AL 076-250 31 23, Arto 076-916 94 65, arto.kantola@hotmail.fi

Tervetuloa mukaan! Ja ota mielellään yhteyttä meihin, kun haluat keskustella henkilökohtaisista asioista tai haluat suomenkielisen Raamatun, virsikirjan tai katekismuksen. Muita hengellisiä kirjoja ja lehtiä on lainattavana.

Gislavedin ruotsinsuomalaiset lehti Infoblad för Sverigefinnar i Gislaved

Yhteystiedot/Kontakter

Robin Kaas

robin.kaas@gislaved.se

Elina Oksman

elina.oksman@gmail.com

Gislavedin kunta / Gislaved kommun

<https://www.gislaved.se/toppmeny/suomeksi>

