



HELHEDSPÅN FOR KERTEMINDE MARINA

FORORD



Kerteminde Marina er ikke blot et sted for sejlere og vandsportsentusiaster, det er en hjørnesteen i Kerteminde by og et samlingspunkt, hvor natur, fællesskab og fritid mødes på en helt særlig måde.

Med denne helhedsplan ønsker Kerteminde Kommune at skabe en vision for den langsigtede udvikling af marinaen, så vi sikrer, at den forbliver et indbydende og inkluderende sted for alle. Her skal alle, unge såvel som ældre, kunne finde glæde – uanset om du bor her, er på ferie, eller blot søger et sted at nyde livet.

Udviklingen af Kerteminde Marina skal ske med respekt for Kertemindes stærke kulturarv og kulturarvsmasterplanen, der er fundamentet for hele udviklingen på havnen i Kerteminde. Sammenhængen mellem havnen, byen og strandene er unik og udviklingen på Kerteminde Marina skal ske i samspil med den øvrige byudvikling, så Kerteminde

Marina bindes naturligt sammen med både den by og natur, den er omgivet af.

Fællesskaberne er kernen i Kerteminde Kommune. Vi har alle forskellige interesser og behov, og helhedsplanen er et resultat af værdifulde input fra vores borgere og brugere. Jeres stemmer har været essentielle i udformningen af denne plan, som er tænkt som en overordnet og strategisk ramme for fremtidens udvikling. Sammen skal vi skabe og udvikle et miljø, hvor alle føler sig velkomne og engagerede, og hvor nye relationer kan opstå.

Vi ser frem til at samarbejde med både brugere og erhvervslivet i de kommende år for at realisere de mange muligheder, som denne perle ved vandet rummer. Lad os sammen skabe et Kerteminde Marina, der ikke blot er attraktivt, men også et sted, hvor vi mødes, deler oplevelser og skaber minder sammen.

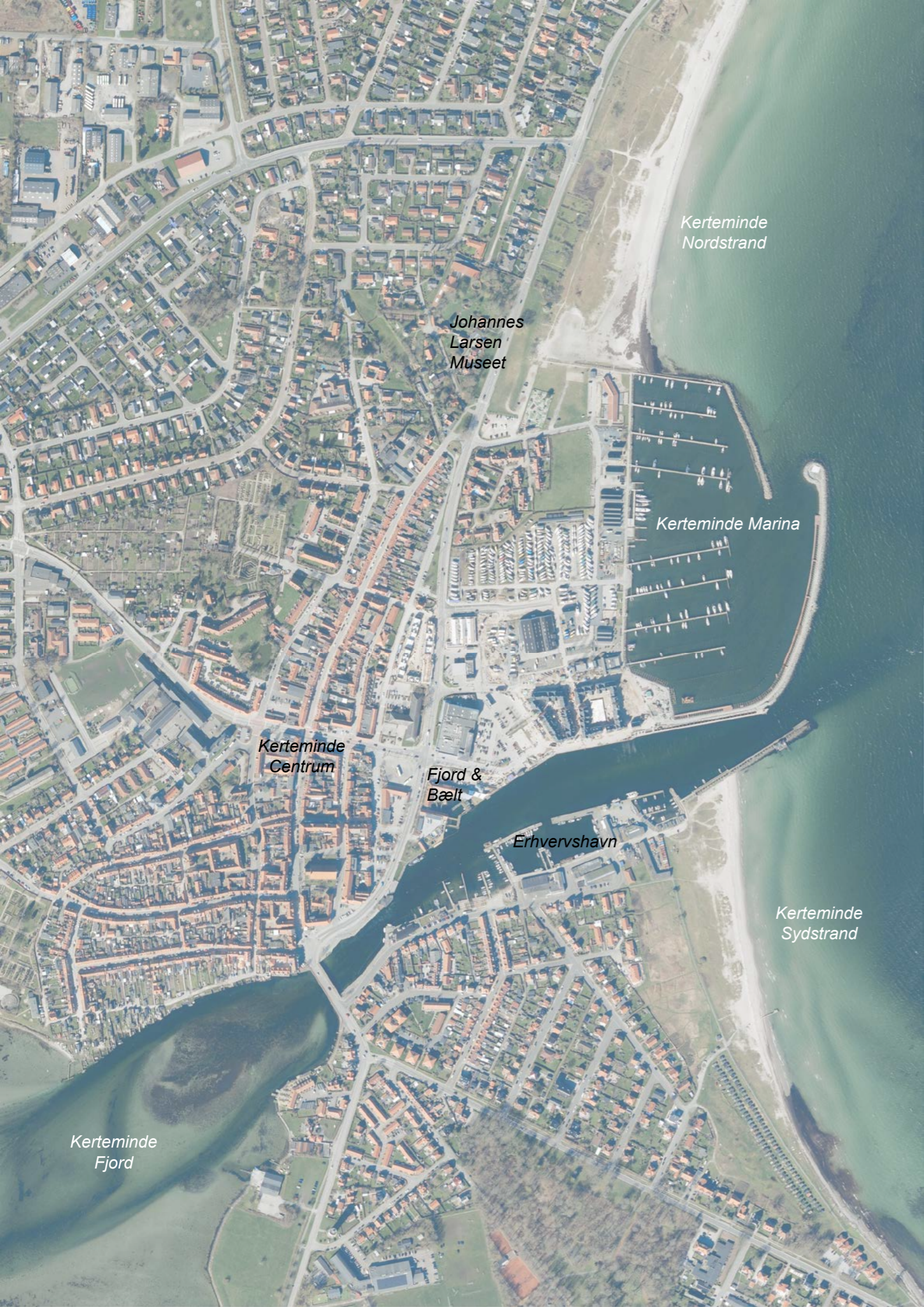


Kasper Ejsing Olesen
Borgmester

INDHOLD



FORORD	3
INDLEDNING	7
Vision og mål	10
Afgrænsning	12
PLANER FOR ANVENDELSE OG DISPONERING	15
A. Nordre havnekaj	17
B. Havneparken	19
C. Havnepromenaden på den nye mole	21
D. Havnebassin	22
E. Ankomsten ved Havnekontoret	25
F. Havnepromenaden	27
G. Nordstranden	30
H. Vinteropbevaringspladsen	33
I. Markedsplads og autocampere	35
J. Langs Marinavejen	36
K. Den Grønne Ved Stranden	38
TVÆRGÅENDE INDSATSER	40
Klimasikring	40
Trafik	42
Parkering	43
Sammenhænge med landskab og by	45
Beplantning	46
Tryghed og tilgængelighed	48
FRA HELHEDSPAN TIL HANDLING	51
Interessenter	52



INDLEDNING

Kerteminde Marina blev anlagt i starten af 1970'erne som én af landets daværende største marinaer. Den hører med sine 700 pladser og op mod 10.000 årlige gæstedøgn fortsat til i kategorien. Foruden gæstesejlere oplever Marinaen i stigende grad en stor tilstrømning af autocampere, der bruger havnen som base for deres besøg og aktiviteter i byen

Kerteminde Marina er en marina, hvortil der er knyttet et rigt foreningsliv ned et højt aktivitetsniveau, og hvor mange Kerteminde-borgere går tur og nyder den maritime stemning.

"Samspillet mellem by og hav giver overalt borgerne en nærhed til vandet og i meget høj grad mulighed for at færdes langs vandet, enten direkte med fødderne i vand eller i hvert fald fra bolværkskanten (...) Kertemindes røde tråd er blå."

- Kertemindes maritime DNA,
Østfyns Museer

Kerteminde er en kystby, hvor man har adgang til vandet fra syd til nord, hvilket er unikt for byen og en vigtig del af Kertemindes DNA. Kerteminde Marina har en central placering på dette stræk og skal derfor tilbyde forskellige oplevelser ved og på vandet.

MULIGHEDER OG UDFORDRINGER

De seneste års aktiviteter og anlæg understøtter den gode udvikling af Kerteminde Marina. Nye boliger, overnatningsmuligheder og erhverv

skaber grobund for nye aktiviteter og liv på havnen.

Udvidelse af bådebroer, nye kraner og faciliteter til sejlerne forventes også at tiltrække flere sejlere.

De forskellige tiltag vil stille større krav til faciliteter for alle brugerne. Eksempelvis toilet- og badefaciliteter offentlige toiletter, opholds- og grillpladser også overdækkede opholdsarealer.

Kerteminde Marina er en marina, hvortil der er knyttet et rigt foreningsliv med et højt aktivitetsniveau, og hvor mange Kerteminde-borgere går tur og nyder den maritime stemning. Promenaden langs vandet udgør rygraden gennem Kerteminde Marina. Nærheden til vand gør det oplagt at etablere endnu flere attraktive opholdsmuligheder langs promenaden.

De pladskrævende aktiviteter på Marinaens landområder er meget sæsonprægede, hvilket resulterer i en varieret udnyttelsesgrad af de forskellige områder hen over året. Der er stor potentiale for at udnytte pladsen endnu bedre til både vinteropbevaring af både, parkering, ophold, leg, arrangementer o.a. Der er god plads til endnu flere aktiviteter.

Kerteminde Marina strækker sig fra Johannes Larsen Museet i nord til Fjord & Bælt i syd. Fra kunstmuseum til oplevelses- og forskningscenter med havet i fokus. Tilknytningen til disse museer samt Kertemindes maritime historie skal opleves gennem formidling, plads til at udforske, plads til kunststillinger, midlertidige installationer mv.

De seneste års voldsommere vejr har synliggjort behovet for at klimasikre Kerteminde Marina mod stormflods- og højvandshændelser. Da en løsning skal tænkes helt fra bunden, er det oplagt at arbejde i en løsning med merværdi.

Kerteminde Marina er en aktiv og livlig havn. Der bør derfor arbejdes aktivt med skiltning og wayfinding på, til og fra Kerteminde Marina for både bilister, cyklister, gående og andre brugere.

UDVIKLINGEN ER I GANG

I december 2018 blev havneudviklingsplanen "Havneudvikling Kerteminde" vedtaget, og realiseringen er godt i gang. Visionen for havneudviklingsplanen er at binde byen tættere på vandet ved omdannelsen af den tidligere industrihavn til nye boligområder, mindre erhverv, detailhandel, ferielejligheder, en ny busterminal foruden en ny adgangsvej fra Hindsholmvej, Martin Kolds Vej.

I sommeren 2022 blev den sydlige mole ombygget og forlænget, samtidig blev begge moler forhøjet. Overskudsjordet blev anvendt til et opfyld og grund for et kommende rekreativtområde ved Nordre Havnekaj. I 2021 blev et forslag til etablering af en ny havnepromenade vedtaget. Denne skal binde hele den sydlige kaj, Nordre Havnekaj og den forlængede, sydlige ydermole sammen i et sammenhængende rekreativt forløb med et vigtigt nedslag med Børnenes Havn.

Til glæde for sejlerne og Marinaens brugere er mange af faciliteterne moderniseret de seneste år. Der er indført standardstativer til vinteropbevaring af både, 3 nye kraner

og vaskeplads er etableret. Senest er der etableret en ny servicekaj med tankanlæg til diesel og benzin, samt mulighed for tømning af spildevandstanke.

De nye faciliteter giver bedre service til sejlerne og samtidig øger det fleksibiliteten i anvendelsen af arealerne, til gavn og glæde for andre brugere.

Efter Kerteminde i 2021 oplevede stor tilstrømning af foodtrucks, har der været etableret et område der kan anvendes til dette formål. Erfaringen siden da, har vist et behov for at gentænke denne løsning.

De seneste år er der virkelig sat skub i udviklingen af havneområderne i Kerteminde.

HELHEDSPLANENS ROLLE

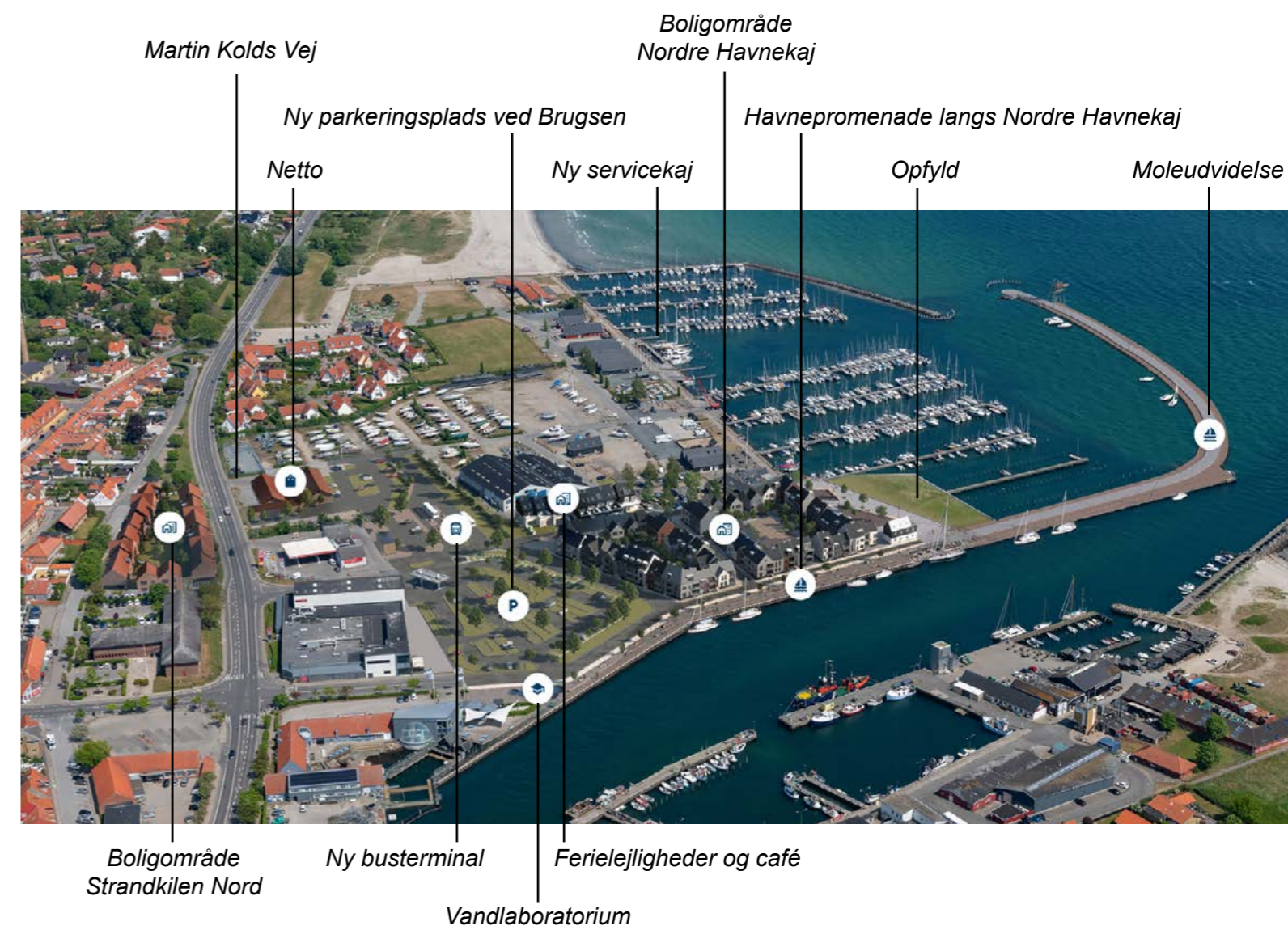
Helhedsplanens formål er at sikre Marinaen fastholdes som en attraktiv marina for sejlerne og samtidig udvikler sig, tilgodeser og tiltrækker nye brugere, foreninger og aktiviteter.

Realiseringen af Havneudviklingsplanen gør, at byen i højere grad flytter tættere på havet. Marinaen ligger på kanten mellem by og hav, og Marinaens byrum bliver mere centrale.

Den fortsatte udvikling af Kerteminde Marina skal understøtte dette og bidrage til udviklingen af hele Kerteminde centrum og by

Helhedsplanen sætter en fælles retning for den fremtidige anvendelse og udvikling af Kerteminde Marina. Den endelige udformning fastlægges i detailplanlægningen af de enkelte projekter.

- > *Helhedsplanen skal med et lokalt ejerskab motivere alle til at trække i samme retning.*
- > *Målet med helhedsplanen er en langsigtet udviklingsplan for Kerteminde Marina, som rækker 10-20 år ud i fremtiden.*



VISION OG MÅL



Kerteminde Marina skal være for alle

Kerteminde Marina skal være attraktiv - ikke kun for sejlere men for alle brugere og besøgende.

Marinaen skal kunne tiltrække unge såvel som gamle, den skal kunne danne ramme for eksisterende foreninger og nye aktiviteter. De besøgende skal opleve at her er plads til afslapning og aktivitet

Derfor er det også afgørende, at Kerteminde Marina er tilgængelig for alle.

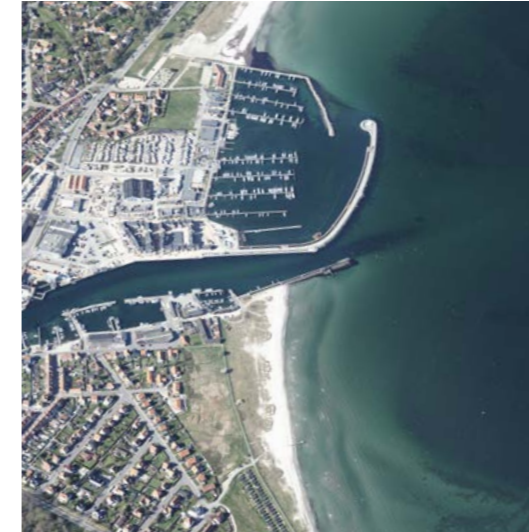


Kerteminde Marina skal være levende og indbydende hele året

Kerteminde Marina og lystbådehavn skal være en levende kant mellem by og hav. De maritime funktioner prioriteres højt, og den særlige stemning og fornemmelse af lystbådehavn skal bevares og prioriteres.

Også uden for højsæsonen skal Kerteminde Marina være et besøg værd. Marinaen skal være indbydende og tryk med byrum, der inviterer til forskellige aktiviteter og tiltrækker flere målgrupper.

Der skal være plads til midlertidige funktioner og arrangementer hele året. Med sin centrale placering og store, åbne byrum er det oplagt, at Marinaen bliver det naturlige sted at afholde loppemarkeder, koncerter osv.



Kerteminde Marina skal tilbyde variation i oplevelser langs det sammenhængende kystforløb

I Kerteminde har man adgang til vandet langs kysten fra syd til nord, hvilket er unikt for byen.

Kerteminde Marinas centrale placering på denne strækning skal styrkes og give mulighed for forskellige oplevelser ved og på vandet.

Fortællingen om det kystforløbet skal styrkes og formidles.



Kerteminde Marina skal integreres i byen

Der ønskes en bedre og styrket sammenhæng mellem Kerteminde Marina og Kerteminde centrum.

Busteminal og forbedrede parkeringsmuligheder på havneområdet skal styrke adgangen til Kerteminde by for gæster, turister og borgere.

Det forventes derfor, at Marinaen i fremtiden bliver et mere naturligt sted at parkere i forbindelse med et besøg i Kerteminde centrum. Marinaens bygninger, faciliteter og oplevelser bør derfor ikke kun orientere sig mod promenaden mod øst og vandet men også mod byen mod vest.

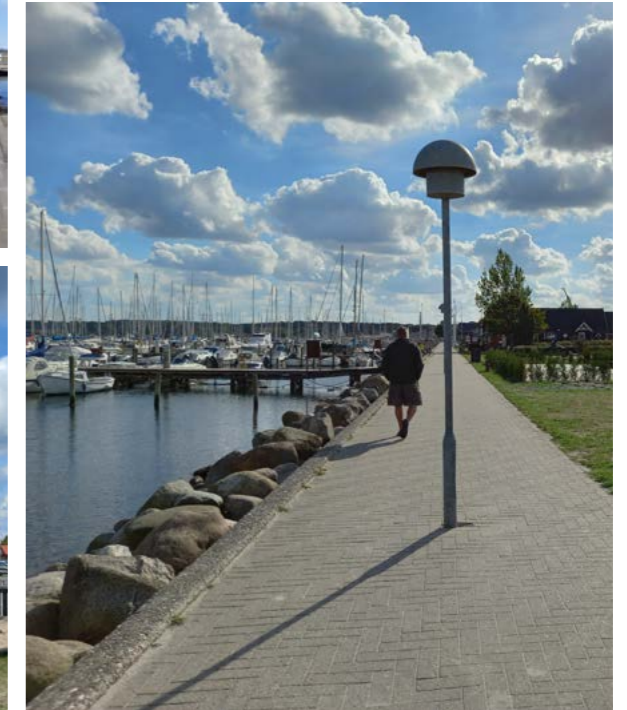
Det skal være lettere at finde vej mellem centrum og Marina, og der skal sikres indbydende forbindelser for bløde såvel som hårde trafikanter.

AFGRÆNSNING

Helhedsplanen dækker det sammenhængende område, som hører til Kerteminde Marina, og som anvendes af foreninger og virksomheder tilknyttet Marinaen.

Ydersiden af marinaens ydermoler samt overgangen til Nordstranden er inddraget, da her indtænkes faciliteter, der kan understøtte diverse friluftaktiviteter.

Helhedsplanen forholder sig dog imidlertid også til forbindelsen til områderne uden for afgrænsningen.



PLANER FOR ANVENDELSE OG DISPONERING

De kommende afsnit beskriver de overordnede mål for de enkelte delområder på havnen.

For hvert område beskrives, hvilke funktioner, det pågældende område skal rumme, såvel som forslag til tiltag, der kan gøres for at imødekomme disse.

Forskellige delområder navngives med henblik på at give dem deres egen identitet, f.eks. Den Grønne Ved Stranden, Havnetorvet og Havneparken.

Delområderne er

- A. Nordre havnekaj
- B. Havneparken
- C. Havnepromenaden på den nye mole
- D. Havnebassin
- E. Ankomsten ved Havnekontoret
- F. Havnepromenaden
- G. Nordstranden
- H. Vinteropbevaringspladsen
- I. Markedsplads og autocampere
- J. Langs Marinavejen
- K. Den Grønne Ved Stranden





A. NORDRE HAVNEKAJ

Den hurtigste forbindelse mellem Kerteminde centrum og Marinaen for såvel bilister, cyklister og gående er ad Hans Schacksvej og Nordre Havnekaj.

Ankomsten til havneområdet fra Hans Schacks Vej bliver i disse år gjort mere indbydende med en udvidelse af Fjord & Bælt, vandlaboratoriet, en ny grøn parkeringsplads ved detailhandelen samt et trædæk ved boligerne på Nordre Havnekaj.

Zoneringen mellem bilister, bløde trafikanter og lastbiler til søsætning af både skal defineres tydeligere, så overgang mellem by og Marina bliver tydelig og tryk.

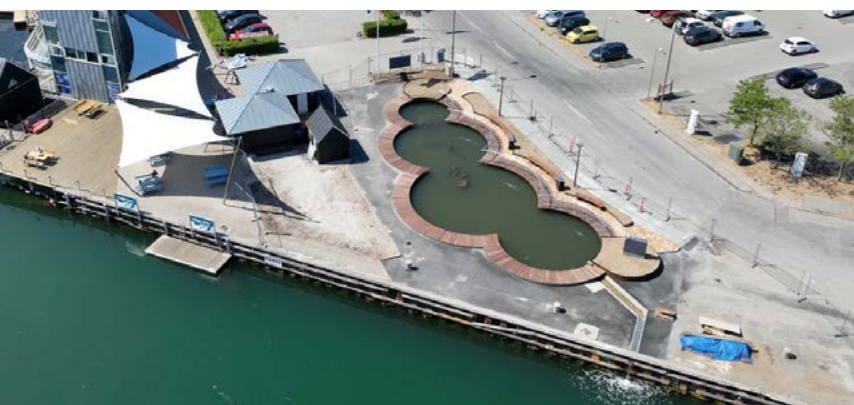
Her sker det første møde med vandet fra centrum ad Hans Schacksvej, fysisk såvel som visuelt.

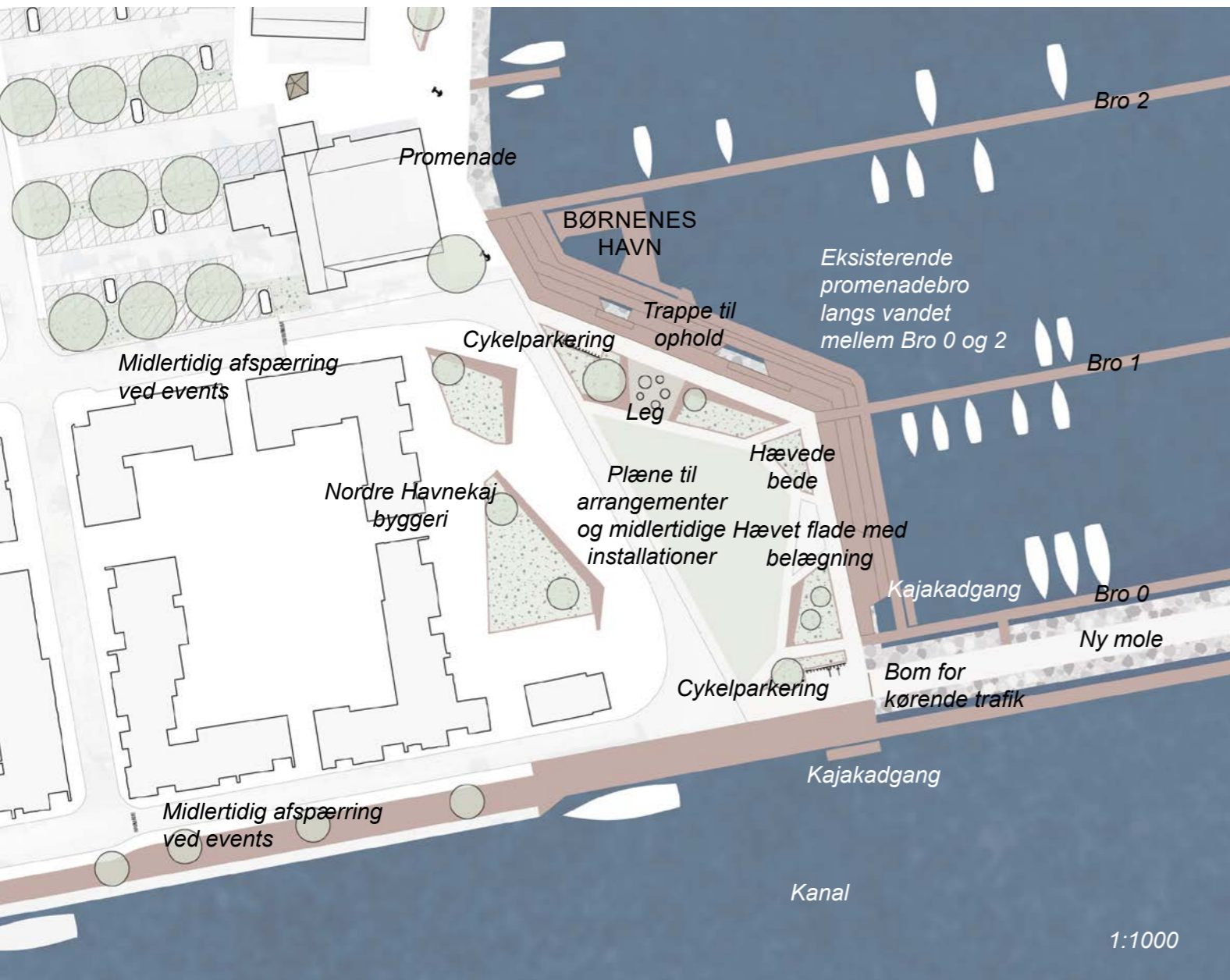
FUNKTIONER:

- > Erhvervshavn med mulighed for at laste og losse materialer
- > Plads til søsætning af både ved hjælp af lastbil
- > Plads til midlertidige aktiviteter, loppemarkeder og lignende
- > Plads til fortøjning af større skibe langs kajen, f.eks. statens skibe og skonnerter, som skaber liv og oplevelser for borgere og turister
- > Rekreativ forbindelse fra Fjord & Bælt til Ny Nordre Havnekaj. Dette stykke forbinder Kerteminde Centrum, Fjord & Bælt og Vandlaboratoriet med Børnernes Havn og resten af Marinaen
- > Tydelig skelnen mellem hård- og blød trafik samt arbejdsområde

TILTAG:

- > Forskelle i belægninger skal tydeliggøre forskel i funktion og anvendelse. Asfalt på vej og erhvervshavn og fortov til fodgængere. Alle belægninger dimensioneres til tung trafik
- > Adskillelse mellem trafikanttyper tydeliggøres med flytbare plinte
- > Erhvervshavnen kan anvendes rekreativt og indrettes med flytbar inventar
- > Skilteskov i synskilen fra Hans Schacksvej undgås for ikke at skæmme det første møde med vandet
- > Nedslag med formidling om både natur og kultur, f.eks. om strømmen i indsejlingen og havnens historie





B. HAVNEPARKEN

Havneparken etableres på et nyt opfyld mellem bro 0 og 2, som er dannet af overskudsjord fra arbejdet med moleudvidelsen.

Parken indeholder en stor åben grøn plads med mulighed for afholdelse af arrangementer i flotte maritime omgivelser.

Ved Havneparken ligger Børnernes Havn, hvor der er fokus på nær adgang til vand med et kunstigt stenrev.

Der skabes en forbindelse til denne med en legeplads samt en bred trappe mellem opfyld og promenadebro. Her bliver der plads til ophold, leg og udforskning af livet under broen.

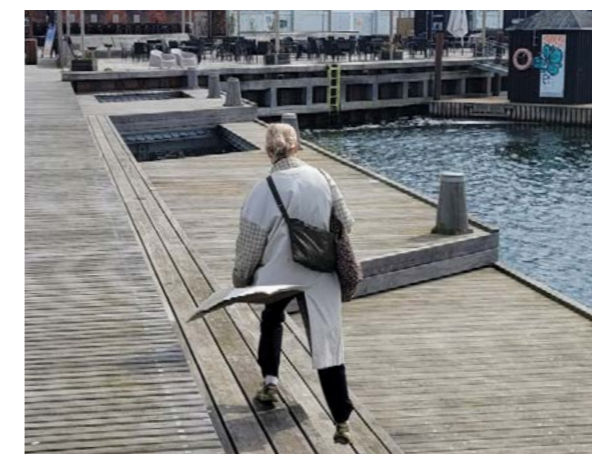
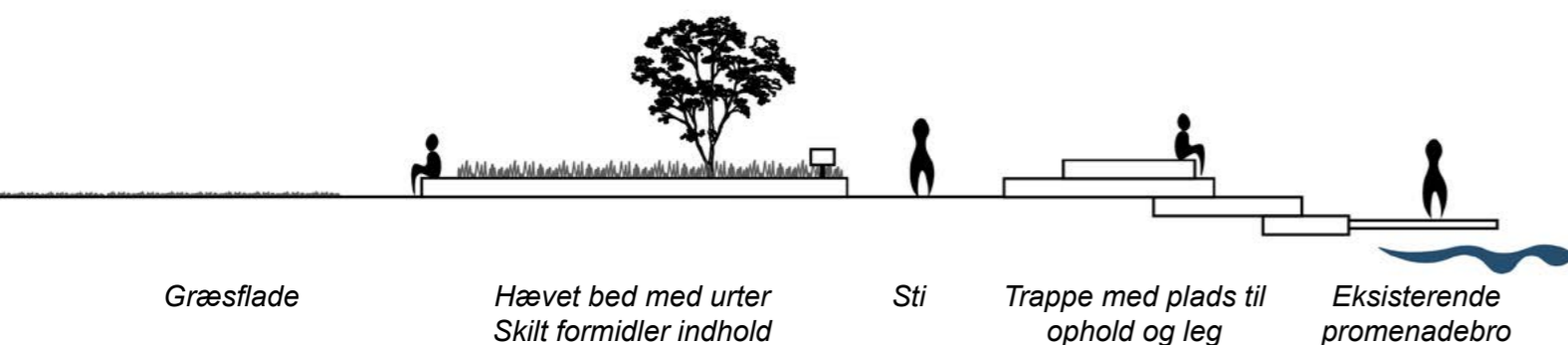
Kajakklubben har et ønske om en større tilgængelighed til Kerteminde Fjord uden at skulle padle uden for havnen. Dette kan imødekommes ved at lave en overgang mellem Marina og kanal med to adgange.

FUNKTIONER:

- > Park med plads til ophold, leg og grill
- > Formidling af livet under overfladen og kystnatur

TILTAG:

- > Trappe til ophold binder parken sammen med Børnernes Havn. Med gennemkig til livet ved sten og vand og faciliteter til små aktiviteter for børn, f.eks. krabbevæddeløbsbane.
- > Legeplads i tilknytning til Børnernes Havn med tema om havnens miljø, lokale kunstnere el.lign.
- > Åben plæne med plads til opsætning af scene såvel som midlertidige aktiviteter/installationer såsom hængekøjer og kunstinstallationer
- > Hævede bede med vild beplantning i form af strandurter og bede med spiselige planter med formidlingsindsat i form af skiltning
- > Kajakovergang fra Marina til kanal





C. HAVNEPROMENADEN PÅ DEN NYE MOLE

I 2023 stod den nye mole med bro 0 færdig. Bro 0 er anlagt med bådpladser til større både. For enden af molen står det nye vartegn og udsigtspunkt, molefyret.

Molen knytter sig til promenaden fra Fjord & Bælt og vandlaboratoriet forbi Børnernes Havn, hvorfor formidlingsstrøget forlænges med nedslag med f.eks. skiltning om natur og kulturhistorie.

God adgang til Storebælt for fiskere og andre, hvor udsigten ud over Kerteminde bugt, storskibsrueten og Storebæltsbroen kan nydes.

FUNKTIONER:

- > Promenade ud til molefyret; En ny attraktion med udsigt over Storebælt
- > Ophold og udsigt for både sejlere, borgere og turister
- > Forlængelse af formidlingsstrøg fra Fjord & Bælt og Børnernes Havn

TILTAG:

- > Terrasser med mulighed for ophold med udsigt og fiskepladser mod Storebælt, med faciliteter til rensning af fisk - der kan med fordel både være nogle oppe på molen, nogle ned mod vandet
- > Formidlingsskilte om, hvad der kan ses og fanges i vandet, på både den indre og ydre del af molen



D. HAVNEBASSIN

Marinaen og det liv, der knytter sig til Marinaen som lystbådehavn og ramme om vandsportsudøvelse, er omdrejningspunktet for brugere og besøgende.

Derfor er det afgørende, at faciliteterne, som understøtter de funktioner, er i god stand og fungerer som ønsket.

I 2024 er Marinaen opgraderet med nye kraner, ny vaskeplads og servicekaj. Desuden er bro 0 og 1 renoveret.

Kerteminde Marina er derfor en moderne havn med tekniske faciliteter, der tilgodeser de fleste bådejere. De kommende år skal flere broer renoveres. I samme forbindelse vil det være naturligt at forlænge bro 3 - 5. Forlængelsen giver mulighed for at

flytte bådpladserne fra bro 6 og 10, som i stedet kan anvendes til ophold og rekreative faciliteter for bådejerne, gæstesejlerne, foreningerne, borgere og turister.

Hvis de resterende få pladser på bro 6 flyttes, frigør det plads til flere opholdsmuligheder ved bassinet i form af terrasse, flydende grill- og opholdspladser og/eller restaurant-båd.

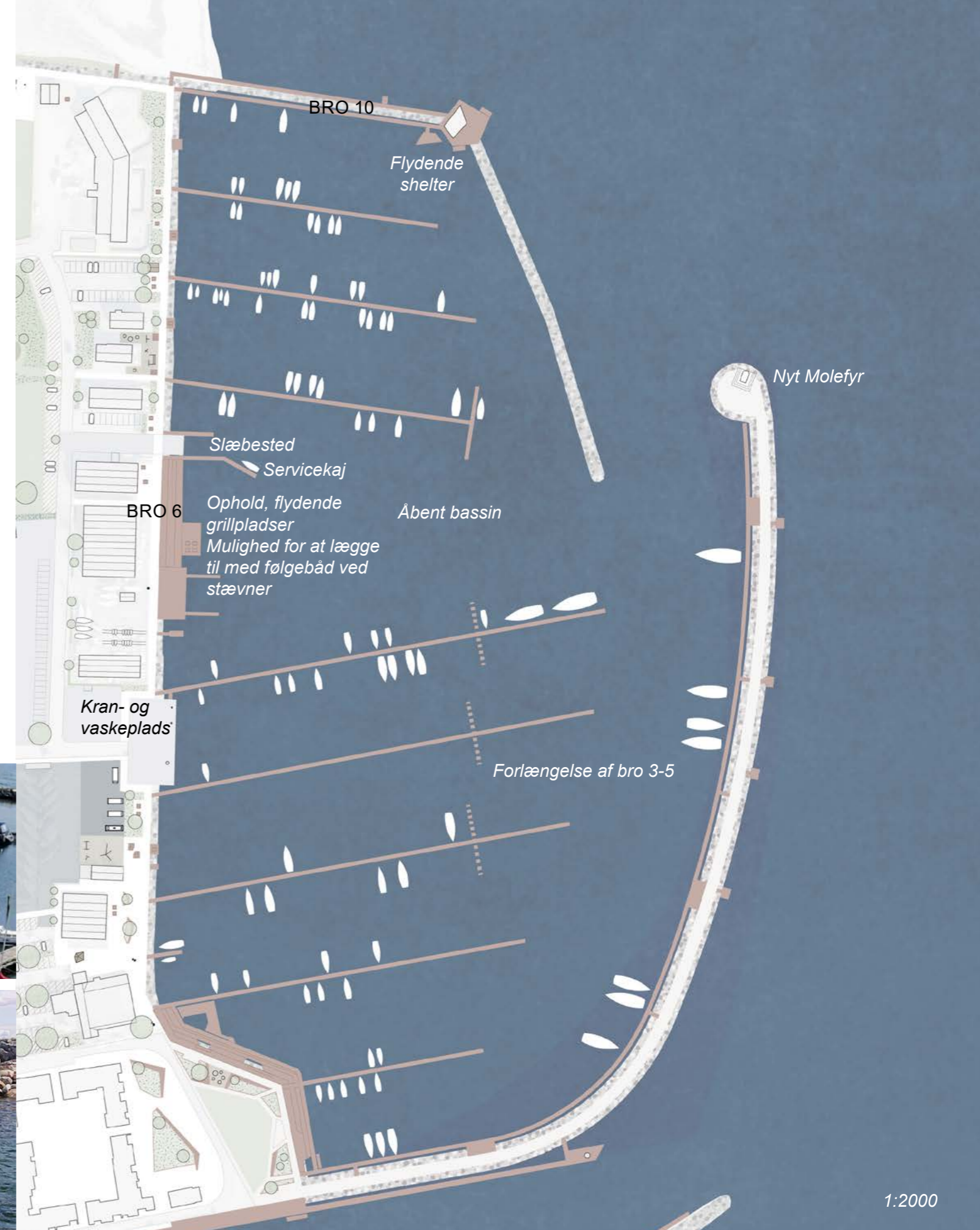
Havbunden ved de yderste pladser på bro 10 sander hurtigt til. Der er derfor potentiale for at udnytte denne del til andre rekreative muligheder - dog kun for sejlere, roere eller lignende. Badning, svømning og snorkling i bassinet er uønsket, da sejladssikkerheden skal opretholdes i bassinet.

FUNKTIONER:

- > Bådpladser til fastliggere og gæstesejlere ved broer med vand, el, lys, sikkerhedsudstyr osv.
- > Åbent bassin
- > Det skal være let at orientere sig om pladser som gæstesejler

TILTAG:

- > Resterende bådebroer, bro 2-10, er i forfald og trænger til udskiftning. Flydebroer er ønskede
- > Forlængelse af bro 3-5 med flere bådpladser
- > Del af bro 10 frigøres til rekreative aktiviteter, f.eks. flydende shelter eller sauna
- > Ved bro 6 etableres grill- og opholdspladser
- > Skiltning af pladsbredder til gæstesejlere





E. ANKOMSTEN VED HAVNEKONTORET

Velkommen til Kerteminde Marina.

Det naturlige knudepunkt ved Marinaen findes ved Havnekontoret. Den mest centrale parkeringsplads og ankomstpunkt ligger derfor også i tilknytning hertil.

Som en naturlig vejvisning friholdes kig til vandet fra parkeringspladsen. Torvet forskønnes med et bed med beplantning og opholdsmuligheder.

Torvet indrammes mod nord med en ny bygning, som erstatter vaskeriet. Bygningen orienterer sig øst-vest som de øvrige bygninger på Marinaen. Denne kan fungere som f.eks. sejlerstue, mindre foreningslokale, kiosk eller pop-up salg for bymidtens handlende, lokale gårdbutikker eller lignende.

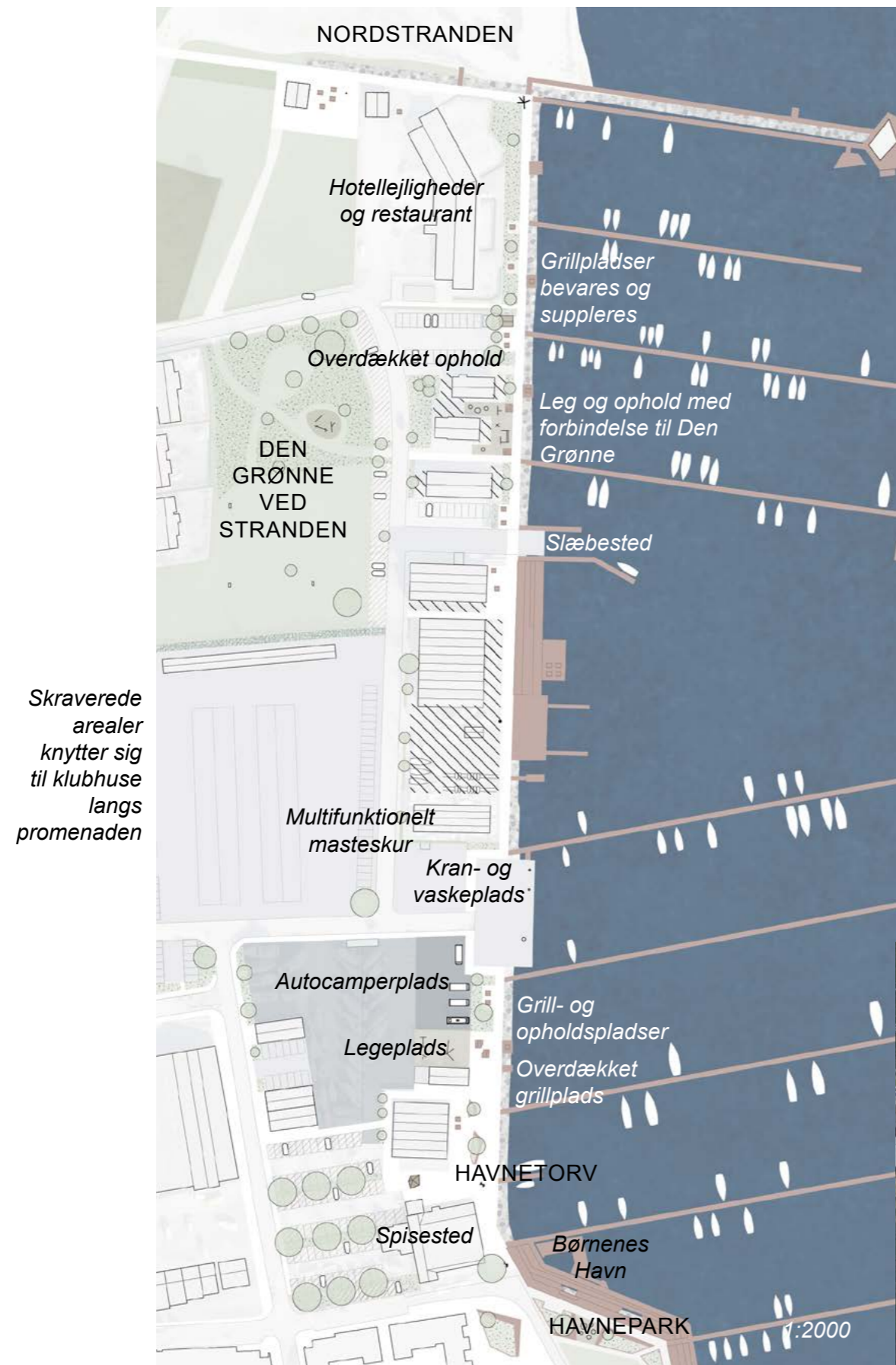
FUNKTIONER:

- > Centralt knudepunkt hvor der søges information om Marina, foreninger og Kerteminde by
- > Plads til mindre koncerter og andre mindre arrangementer
- > Adgang til promenade og kig til vandet

TILTAG:

- > Tydeliggør forbindelsen til vandet/ promenaden fra parkeringsplads med fokuspunkt af maritim karakter
- Ellers friholdes den visuelle forbindelse til vand
- > Handicap p-pladser
- > Opgradering af havnetorv ved Havnekontoret med beplantning
- > Tydelig skiltning til parkeringspladsen
- > Overdækket grillplads som samtidig kan fungere som lille overdækket scene
- > Vejviserskilt med turistinformation





Skraverede arealer knytter sig til klubhuse langs promenaden

F. HAVNEPROMENADEN

Den oprindelige havnepromenade strækker sig langs foreningernes bygninger. Det giver et fælles og aktivt foreningsmiljø, som understøtter den maritime stemning. Her er sejl og motorbådsklubber, kajakklub og dykning. Flere opholdsmuligheder kan understøtte dette og skabe tråde og inspiration til de uorganiserede brugere af området.

Langs promenaden findes hyggelige spisekroge på land og ved vand, som er mere benyttede end de fritstående bord- og bænkesæt. Opholdspladserne er populære blandt både strandgæster og Marinaens gæster. Derfor planlægges flere mindre opholds- og grillpladser såvel som efterspurgte overdækkede muligheder for grill og ophold.

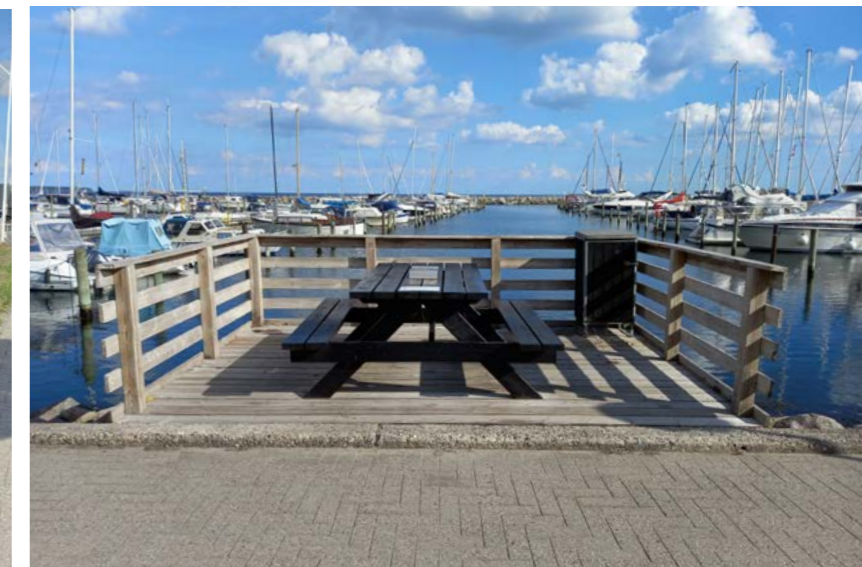
Ved kran- og vaskeplads opføres et masteskur, som om sommeren kan anvendes som overdækket opholdsmulighed.

FUNKTIONER:

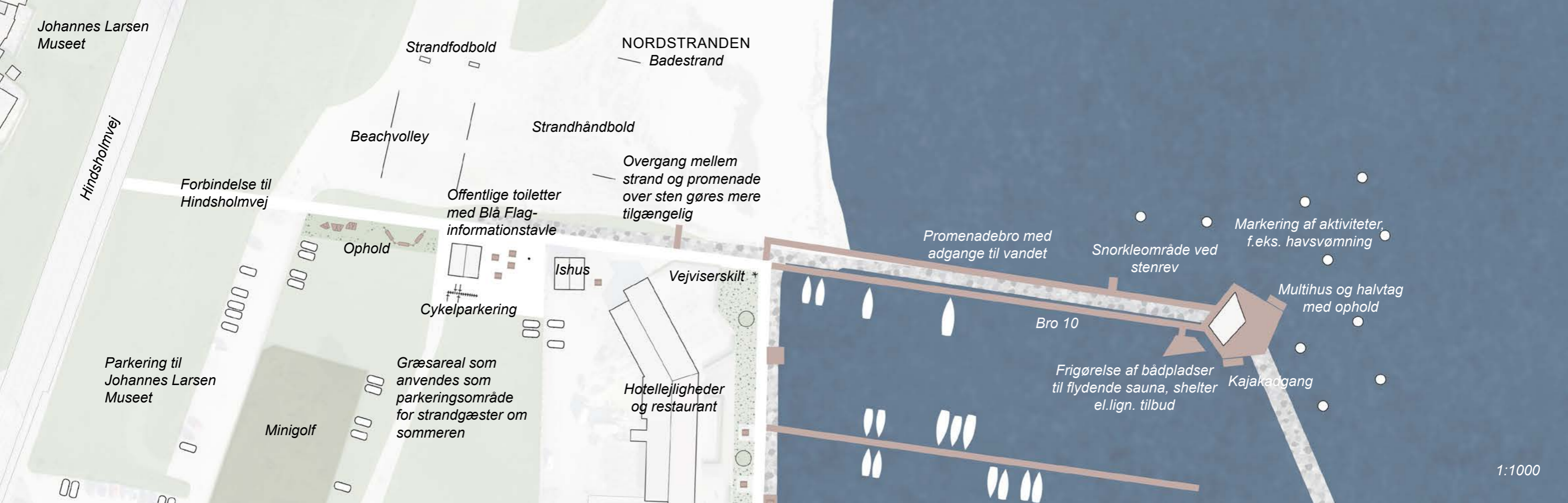
- > Gode grill- og opholdsmuligheder af varieret karakter
- > Ophold med udsigt
- > Plads til foreningsliv
- > Rammer til leg og selvorganiserede aktiviteter som fitness, yoga og lignende

TILTAG:

- > Flere mindre, rolige grill- og spisekroge
- > Overdækkede grill- og opholdspladser til hygge og samvær
- > Inventar ved aktivitetsområder, som indbyder til både ophold og leg
- > Der bør tilstræbes et ensartet udtryk i materialevalg for et mere sammenhængende udtryk
- > Flere træer og bede med beplantning langs promenaden styrker forløbet og skaber opholdsnicher







G. NORDSTRANDEN

Nordstranden er en populær Blå Flag badestrand for især børnefamilier med livredningstjeneste og mulighed for andre aktiviteter såsom beachvolley og minigolf.

På nordøstsiden af molen er der ofte roligt vand og mindre strøm. Her kan etableres faciliteter til vandaktiviteter, såsom snorkling ved stenrev og baner til havsvømning.

Ved aktivitetetsområdet kan bygges mindre multihus med pavillon, som især kan anvendes af foreninger tilknyttet strand og Marina uden klubhus. Ligeledes kan huset bruges af f.eks. skoler og institutioner, og der kan tilknyttes en mindre grejbank til formålet såvel som til Blå Flag aktiviteter.

FUNKTIONER:

- > Offentlige toiletter og opholdsmuligheder til brugere af både strand og Marina
- > Mødested for foreninger uden klubhus såvel som skoler, institutioner og i forbindelse med Blå Flag-aktiviteter

TILTAG:

- > Promenadeforløbet fortsættes til Hindsholmvej
- > Bygning med offentlige toiletfaciliteter og Blå Flag informationer samt cykelparkering
- > Aktivitetsområde på yderside af Bro 10 med multihus og grejbank
- > Bøjer markerer aktivitetsområde





H. VINTEROPBEVARINGSPLADSEN

Vinteropbevaringspladsen er i særlig grad et område, som er præget af to sæsoner. Om vinteren bruges pladsen til vinteropbevaring af både. Om sommeren er bådene i vandet, og pladsen kan anvendes til parkeringspladser til turister og bådtrailere.

For at øge fleksibiliteten af arealet, belægges hele fladen med fast belægning. Inddeling af området sker ved midlertidige barrierer og ved optegning af de enkelte parkeringspladser og zoner.

Der reserveres et område omkring masteskuret til arbejdsplads, og som derfor holdes fri for parkering.

Ankomsten fra Hindsholmvej og Kerteminde centrum forskønnes med et beplantningsbælte langs Martin Kolds Vej. I det grønne kan indtænkes LAR-løsninger til håndtering af regnvand fra opbevaringspladsen.

FUNKTIONER SOMMER:

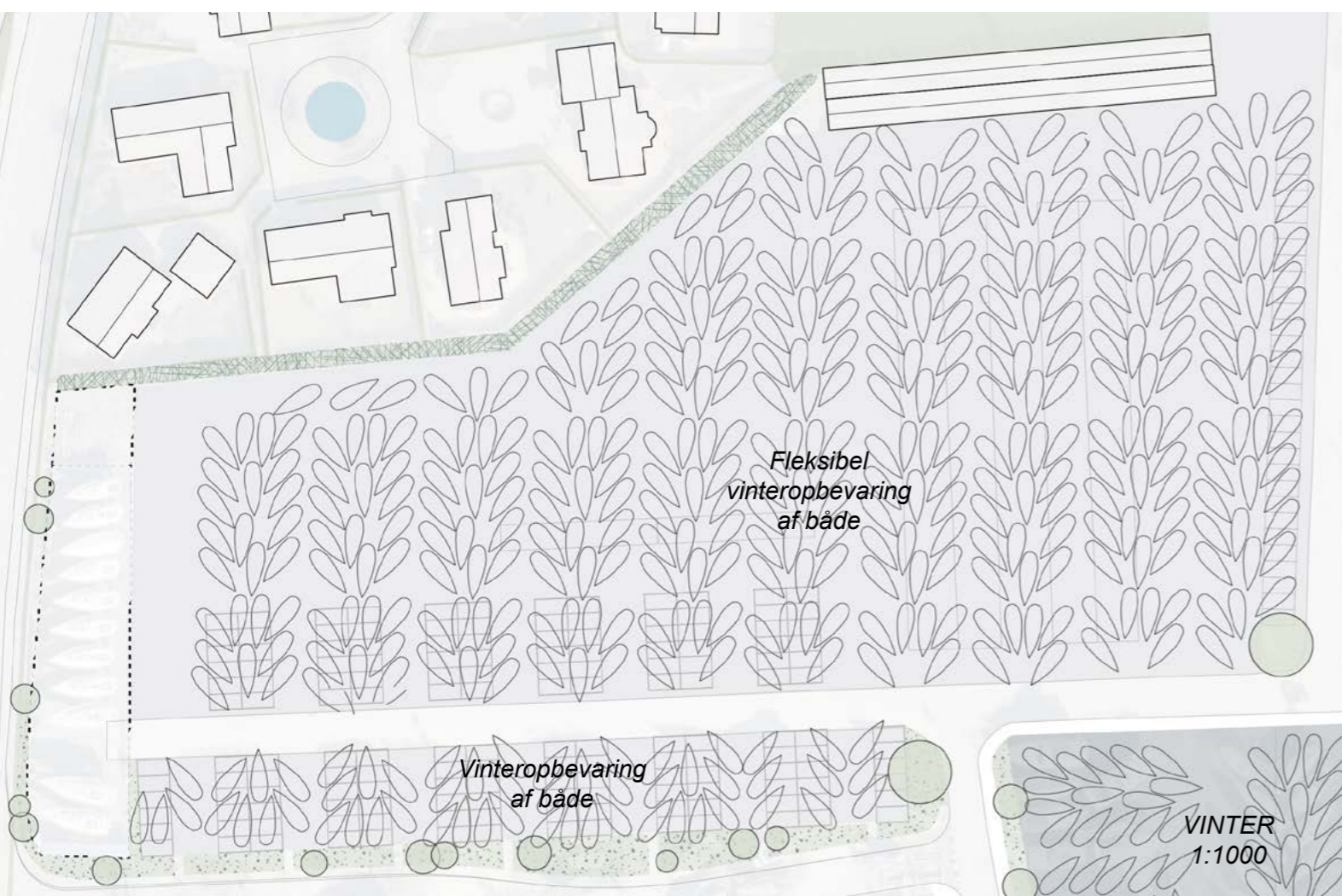
- > Bilparkering
- > Parkeringsplads til turistbusser
- > Bådtrailerparkering ifm. brug af slæbested
- > Folkebåde på trailer
- > Midlertidige funktioner: ekstra parkeringskapacitet i forbindelse med arrangementer, plads til markeder o.lign.

FUNKTIONER VINTER:

- > Vinteropbevaringsplads med stor fleksibilitet

TILTAG:

- > Fast belægning på hele pladsen med optegning af parkeringsbåse, bådtrailerparkering mv.
- > Masteskure-kapaciteten øges, og det ene masteskure flyttes for at øge kapaciteten til vinteropbevaring af både
- > Begrønning langs Martin Kolds Vej og Hindsholmvej
- > Flytbare elementer anvendes til fleksibel inddeling af området om sommeren. Med beplantning, skilte og/eller siddemuligheder





I. MARKEDSPLADS OG AUTOCAMPERE

I forbindelse med etableringen af Martin Kolds Vej blev Kerteminde Marinas hal revet ned. Med forlængelsen af bro 3-5 forventes flere sejlere og dermed et øget behov for faciliteter.

Langs Marinavejen kan der opføres en lager- og maskinhal til Marinadrift kombineret med servicebygning med toiletfaciliteter og vaskeri.

Autocamperpladsen er velbesøgt hele året, men antallet af gæster er varierende og sæsonpræget. Derfor indrettes pladsen, så den kan udvides og reduceres i takt med antallet af besøgende. Om vinteren kan pladsen bruges til vinteropbevaring af både.

Der anlægges fortov langs Marinavejen for sikker færdsel fra Martin Kolds Vej til promenaden. For at gøre forbindelsen endnu mere attraktiv, skabes et område til foodtrucks og/eller pop-up-butikker

FUNKTIONER:

- > Centerområde med maritime erhverv
- > Markeds- og torveplads til pop-up butikker og streetfood
- > Hal og servicebygning
- > Autocamperplads – med øget kapacitet om sommeren og vinteropbevaring af både
- > Forbindelse fra Kerteminde centrum via Martin Kolds Vej
- > Styrke forbindelse for fodgængere fra centrum til Marina

TILTAG:

- > Ny hal- og servicebygning kombineret med vaskeri
- > Fortovsforbindelse fra Martin Kolds Vej og Vinteropbevaringspladsen til Havnepromenaden
- > Område til pop-up butikker og street food aktiverer strækningen
- > Sommerparkering i tilknytning til de maritime erhverv, som kan anvendes som vinteropbevaring af både
- > Fortov langs Marinavejen. Dimensioneres til tung trafik, da der skal kunne køres til hallen og flyttes både ifm. vinteropbevaring



J. LANGS MARINAVEJEN

Mange bilister ynder at køre en tur omkring Marinaen og evt. tage et ophold.

Oplevelsen af at køre langs bagsiden af klubhusene skal mindskes.

En forskønnelse af vinteropbevaringspladsen samt Den Grønne Ved Stranden vil skabe en bedre sammenhæng mellem hav og by.

Langs den østlige side af Marinavejen skabes et mere sammenhængende forløb ved hjælp af beplantning. Beplantningen må ikke skærme for udsigten eller hindre foreningernes adgang til deres klubhuse.

Der skal være plads til bevægelse på tværs af Marinavejen, især i foreningernes virke.

Derfor er det vigtigt, at hastigheden sænkes, så bilister respekterer, at havnen også er et arbejdsområde såvel som et rekreativt område med foreningsliv og bløde trafikanter.

FUNKTIONER:

- > Mulighed for at køre omkring Marinaen og at parkere med udsigt til vand
- > Arbejdsveje til Marinadrift
- > Adgang til søsætning af både ved slæbested
- > Nemt at orientere sig
- > Flere opholdsmuligheder, bænke og siddemøbler i grønne omgivelser

TILTAG:

- > Sæt fokus på møder mellem forskellige trafikformer, der kan give anledning til konflikter og farlige situationer. Kan markeres med anden farve belægning og skiltning
- > Tydeligere forskel mellem foreningers arealer og parkeringsarealer ved beplantning, forskel i belægning eller lavt hegn
- > Tydeligere skiltning langs vejen til parkering og slæbested
- > Adgangen til slæbestedet gøres tosporet for at lette til- og frakørsel og minimere kø og konflikter
- > Forskønnelse i beplantning langs vejen





K. DEN GRØNNE VED STRANDEN

Den Grønne Ved Stranden udvikles fra en grøn plæne til en park med et lille legeområde til småbørnsfamilier samt rum til ophold.

Mindre rum til leg og ophold defineres og omkranses af naturgræs. Enkeltstående træer understreger parkkarakteren og giver rummet en mere menneskelig skala.

Samtidig benyttes pladsen som pladskapacitet ved stævner, hvorfor en stor græsflade bevares som aktivitets- og stævneplads.

FUNKTIONER:

- > *Rekreativt område*
- > *Udsigt til vandet fra boliger "Ved Stranden"*
- > *Forbindelse til promenaden*
- > *Plads til aktiviteter og stævner*

TILTAG:

- > *Naturgræs markerer rum*
- > *Flere enkeltstående træer*
- > *Legeplads til småbørn*
- > *Plæne til aktiviteter som picnic, hundeluftning, boldspil mv., som kan anvendes ifm. større stævner*
- > *Udsigter til vand og nye vartegn sikres*



KLIMASIKRING

De seneste års stormflodshændelser og forventning om forhøjede vandstande viser nødvendigheden af at klimasikre Kerteminde Havn og Marina såvel som resten af Kerteminde by.

I selve Marinaen er ydermolerne blevet forhøjet. Disse beskytter mod voldsomme bølger men har ingen effekt mod højvande.

Klimasikring af landområderne på Marinaen skal indtænkes i planlægningen af klimasikringen af resten af Kerteminde by.

20-års hændelse i 2070: kote 2,05.
50-års hændelse i 2070: kote 2,27

Kilde: NIRAS

Promenaden på Kerteminde Marina ligger i kote 1,5 m.



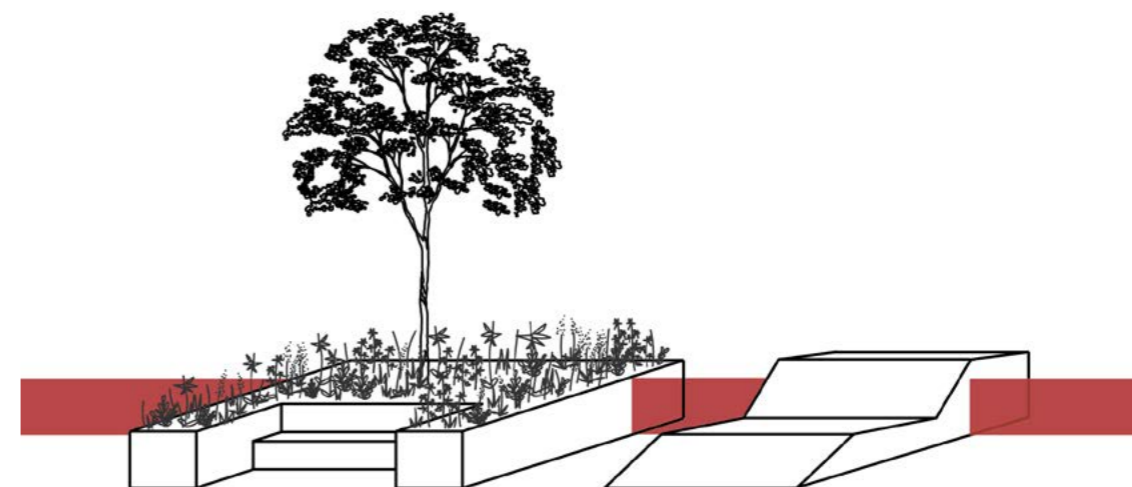
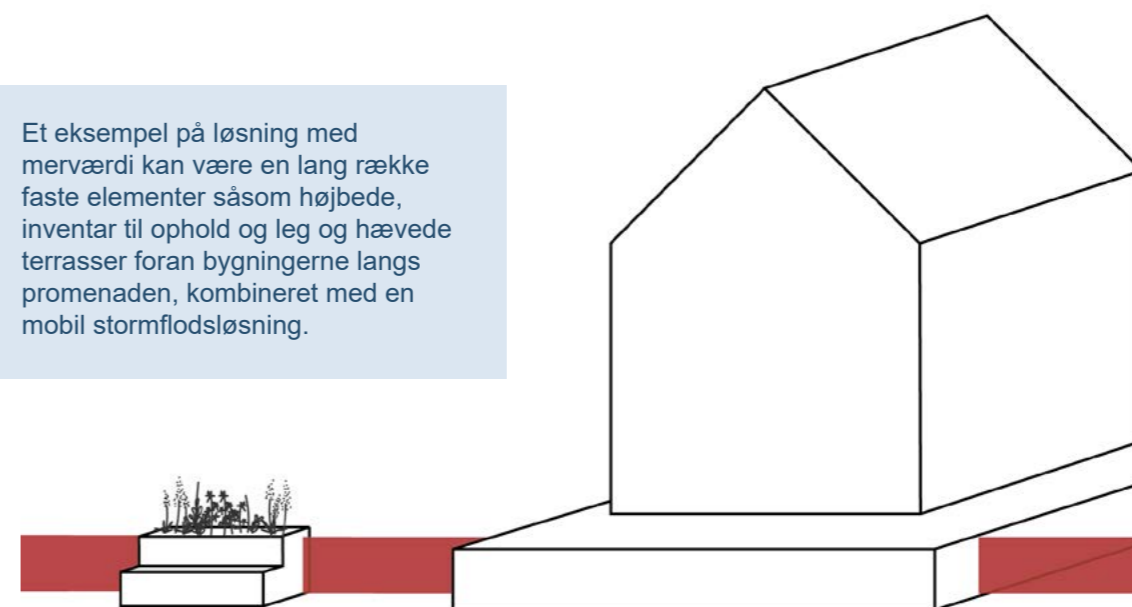
FUNKTIONER:

- > Sikring af både i bassinet
- > Sikring af bygninger, materiel, både opbevaret på land mv.
- > Klimasikringsløsning med merværdi

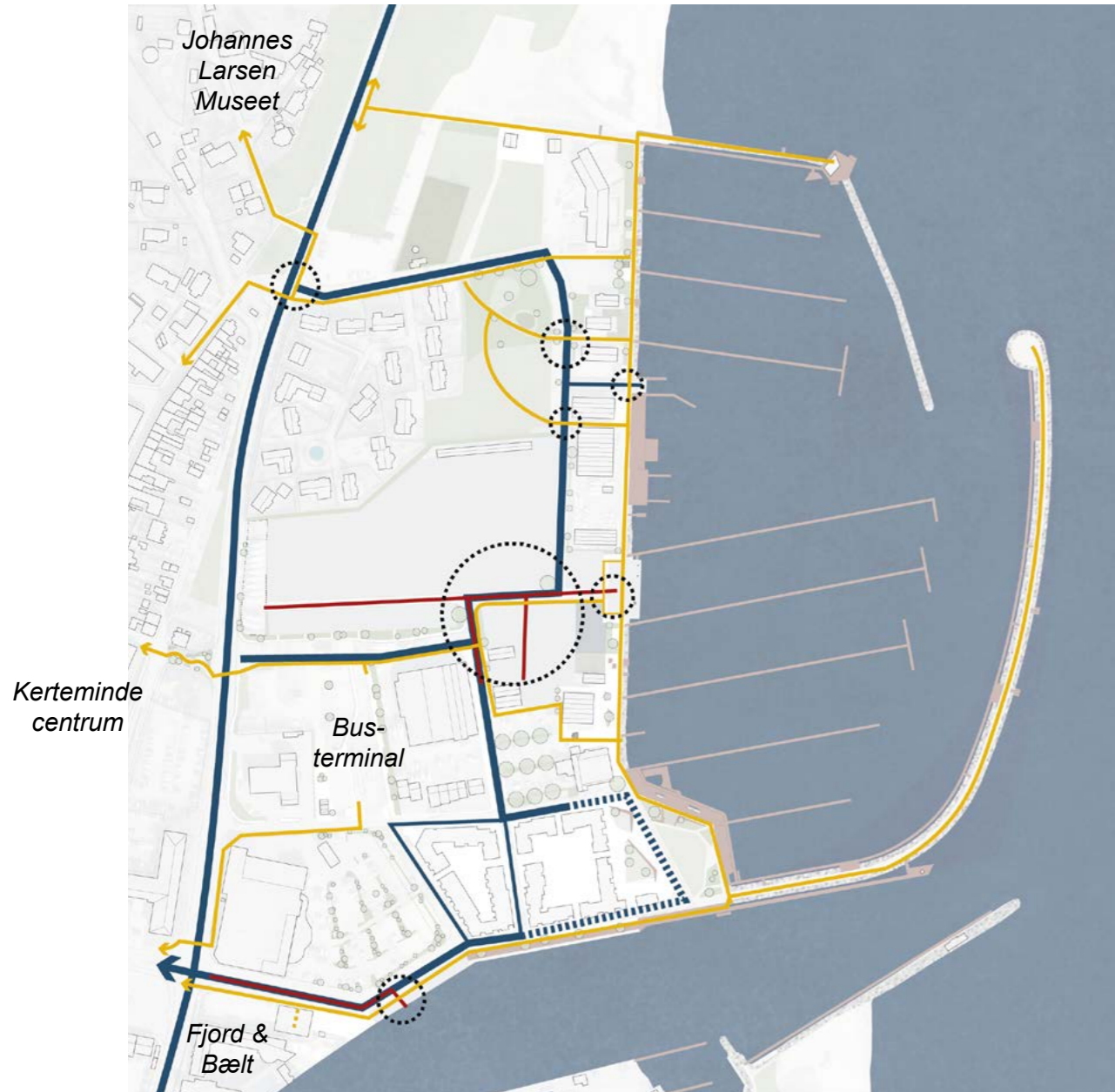
TILTAG:

- > Når pæle i bassinet udskiftes, er det til højere pæle for at bådene kan blive liggende ved højere vandstand
- > En løsning på land kan være en multifunktionel, lav højvandsmur. Dette kan være en diskret løsning, da den delvist kan opbygges af siddeplinter, hævede bede, mure omkring grillpladser såvel som eksisterende terrænmure ved bygninger. En evt. højvandsmur skal have åbninger for at sikre tilgængeligheden, transport, udsigt mv. Her kan installeres en automatisk løsning eller klargøres til mobil løsning
- > Der kan nogle steder også arbejdes med terræn, f.eks. et lavt dige langs Nordstrand med en stiforbindelse mellem Promenaden og Hindsholmvej (se delområde Nordstranden)
- > Løsninger samtænkes med klimasikring af resten af Kerteminde

Et eksempel på løsning med merværdi kan være en lang række faste elementer såsom højbede, inventar til ophold og leg og hævede terrasser foran bygningerne langs promenaden, kombineret med en mobil stormflodsløsning.



TRAFIK



- Gående
- Bilister
- - - - Midlertidigt spærret om sommeren
- Arbejdsvej
- Markering af møder mellem trafikformer, der skal gøres sikre

Møder mellem forskellige trafikformer og især med arbejdsveje skal markeres tydeligt for at undgå konflikter ved skiltning og forskelle i belægnings. Enkelte steder anvendes bomme.

PARKERING

Der er en stigende bekymring for, at omdannelsen af flere arealer til boligområder vil resultere i manglende parkeringspladser i Kerteminde centrum. Med sin centrale beliggenhed er det oplagt at kigge mod Marinaen, når det kommer til at finde ekstra parkeringskapacitet. For at øge kapaciteten og understøtte cyklismen i Kerteminde etableres der flere cykelparkeringspladser.

FUNKTIONER:

- > Øget parkeringskapacitet om sommeren
- > Cykelparkering
- > Parkering til turistbusser

TILTAG:

- > Vinteropbevaringspladsen udnyttes i højere grad til sommerparkering
- > Tydeligere markering og skiltning af parkering
- > Tydeligere og flere handicap-parkeringspladser
- > Cykelparkering ved naturlige samlingspunkter og raster

- Helårsparkering
- Sommerparkering
- Cykelparkering
- Parkering til turistbusser
- ⚡ Ladestandere til el-biler



SAMMENHÆNGE MED LANDSKAB OG BY



Detailhandelstruktur



Kerteminde Havn og Marina er en vigtig del af byens blå DNA. De vigtigste forbindelser med Kerteminde centrum er via Martin Kolds Vej og Hans Schacks Vej.

Martin Kolds Vej udgør en ny forbindelse mellem centrum og promenaden. For at gøre denne forbindelse mere attraktiv, skal strækningen begrønnes, og der etableres et nyt grønt byrum, hvor Peder Møllerstræde er lukket ved Hindsholmvej.

Fra Hans Schacksvej kan man se ned til vandet, hvilket skaber en visuel forbindelse fra by til havn og Fjord og Bælt. Forbindelsen er dog ikke særlig tydelig den anden vej. Der bør derfor arbejdes med skiltning eller anden wayfinding for at lede gæster på Marina og Fjord & Bælt mod centrum.

En unik attraktion i Kerteminde er muligheden for at bevæge sig fra nord til syd langs kysten. Renoveringen af Renæssancehavnen har forskønnet forbindelsen fra

Sydstranden til Langegade og styrket Kerteminde centrums og Langegades forbindelse til vandet.

Der mangler dog endnu at blive taget hånd om strækningen fra Renæssancehavnen til Hans Schacksvej, før forbindelsen fra nord til syd er gennemført. Der bør derfor ske en forskønnelse af vejplantningen ved Hindsholmvej langs SDU og Fjord & Bælt. Dette vil styrke forbindelsen fra renæssancehavnen til Marinaen for bløde såvel som hårde trafikanter.

Nord for Kerteminde Marina ligger Nordstranden. For at gøre overgangen mellem strand og marina mere levende, foreslås et aktivitetsområde på ydersiden af den nordlige mole samt en opgradering af faciliteterne ved stranden.

Samtidig forlænges promenaden fra Bro 10 til Hindsholmvej for at skabe en naturlig afslutning på promenadeforløbet. Samtidig sikres en mere tilgængelig forbindelse fra Hindsholmvej til promenaden.



BEPLANTNING

Brug af beplantningen er et vigtigt greb til at skabe sammenhæng og identitet i området.

Udtrykket på Marinaen er karakteriseret ved hårdføre materialer og store belægningsflader. Beplantning skaber en kontrast og bløder op for det ellers hårde udtryk.

Der skal arbejdes med en beplantning som trives under de vækstvilkår, som gør sig gældende ved kysten. Beplantningen skal forstærke oplevelsen af kystnærhed med et artsvalg, der afspejler de lokale strandbevoksninger.

Især langs Marinavejen og langs promenaden foreslås flere træer og en lav beplantning af strand-karakter. Beplantningen skal understøtte kig til vandet.

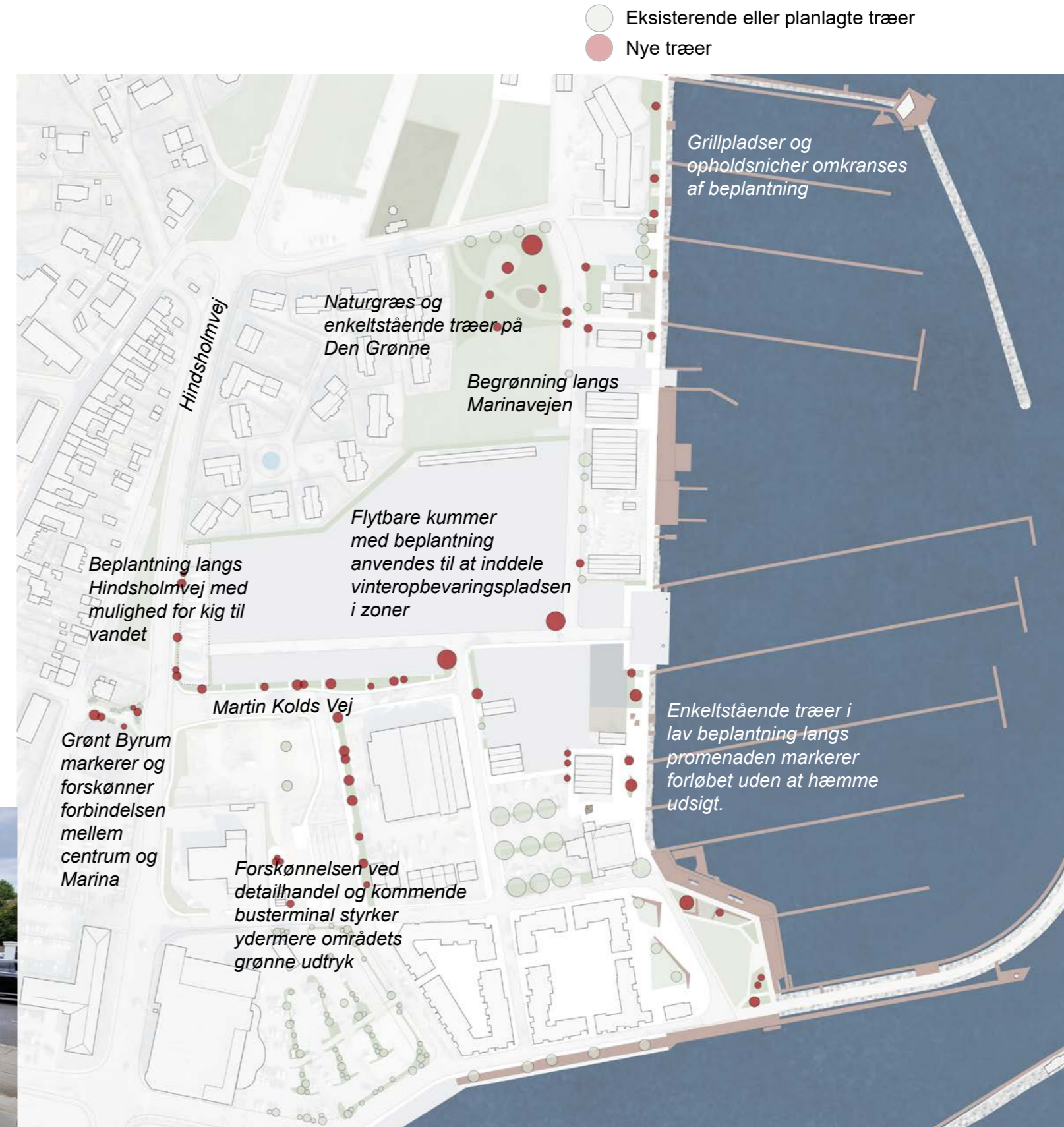
Træer kan give læ og understrege forløb, hævede bede kan give mulighed for kanter til ophold og samtidig indtænkes i en klimasikringsløsning. Kummer kan anvendes som opdelende elementer på vinteropbevaringspladsen.

FUNKTIONER:

- > *Forløbsskabende*
- > *Identitetsskabende – både havn og Marina som helhed og i de enkelte byrum*
- > *Rumskabende*
- > *Fokuspunkter*
- > *Skaber sammenhæng med byen*
- > *Årstidsvariation*
- > *Smagsoplevelser*

TILTAG:

- > *Der plantes flere træer i området af varierede arter for at sikre robusthed*
- > *Der anlægges bede og hævede bede med egnstypiske planter af strand-karakter*
- > *Kig til vandet sikres ved at undgå store buske, som blokerer i øjenhøjde, men derimod lav beplantning og opstammede træer*
- > *Beplantning indrammer opholdspladser*
- > *Bede med krydderurter og spiselige urter ved grillpladser*



TRYGHED OG TILGÆNGELIGHED

Kerteminde Marina skal være for alle. Dermed skal Marinaen også være tilgængelig for alle, hvorfor der i alle delprojekter skal være fokus på universelt design, som har fokus på og sikrer tilgængeligheden for alle - uanset den enkeltes udgangspunkt. Universelt design gavner alle mennesker, uanset om de har en funktionsnedsættelse eller ej.

TILTAG:

- > *Handicapparkering ved havnekontor*
- > *Handicapvenlig autocamperplads*
- > *Opholdsmuligheder for alle, herunder bord- og bænkesæt med plads til kørestole*
- > *Handicapvenlige toiletter*
- > *Kørestolsvenlige befæstelser med niveaufri overgange med passende hældninger og passagebredder*
- > *Niveaufri adgang til broer*
- > *Skiltning med piktogrammer*
- > *Niveaufri fortsættelse af promenade til Hindsholmvej, hvilket er med til at sikre en tilgængelig forbindelse fra Sydstranden til Nordstranden*



For at alle føler sig velkomne på Marinaen, er det vigtigt, at brugerne føler sig trygge, når de færdes i området.

Det skal være sikkert at færdes på broerne og nær vandet, og det skal være trygt at opholde sig i Marinaens byrum.

FUNKTIONER:

- > *Tryghed ved vandet*
- > *Overskuelige rum og forbindelser*
- > *Let at afkode forskel mellem foreningers og offentlige rum*
- > *Ejerskabsfølelse styrker tryghedsfølelsen*
- > *Sikker bevægelse og transport*

TILTAG:

- > *Sikker Havn-certificering*
- > *Enkel og tydelig skiltning på Marinaen til forskellige faciliteter og oplevelser både på og uden for Marinaen*
- > *Opmærksomheden skærpes, hvor forskellige trafikanter mødes, og ikke mindst i mødet med arbejdsveje*
- > *Der anvendes materialer og indrettes, så renhold og vedligehold lettes*
- > *Brugere inddrages i projekteringen af de forskellige rum med henblik på at sikre ejerskabsfølelse*
- > *Tryghedsskabende belysning*

BELYSNINGSPLAN

Der skal udarbejdes en belysningsplan for Kerteminde Marina, som gør området attraktivt at opholde sig i året rundt.

Belysning på broerne er essentielt for både sikkerhed såvel som tryghed. For bilisterne er det vigtigt med gadebelysning langs Marinavejen. For bløde trafikanter sikres en behagelig belysning af promenade og stier såvel som opholdsrum og forbindelser fra promenaden.

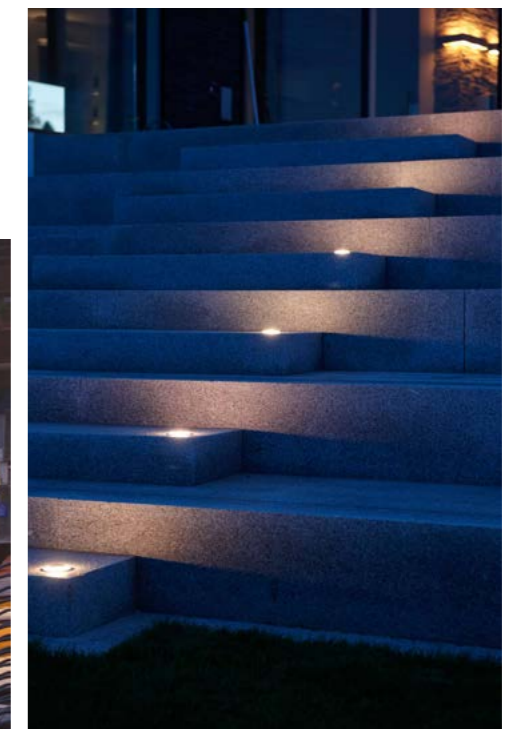
FUNKTIONER:

- > *Sikrer orientering*
- > *Skaber sammenhænge ved visuel kontakt – også med byen og vandet*
- > *Tryghedsskabende*
- > *Forstærker og fremhæver forskellige karakterer ved forskelle i lyssetning*
- > *Forlænger sæsonen*

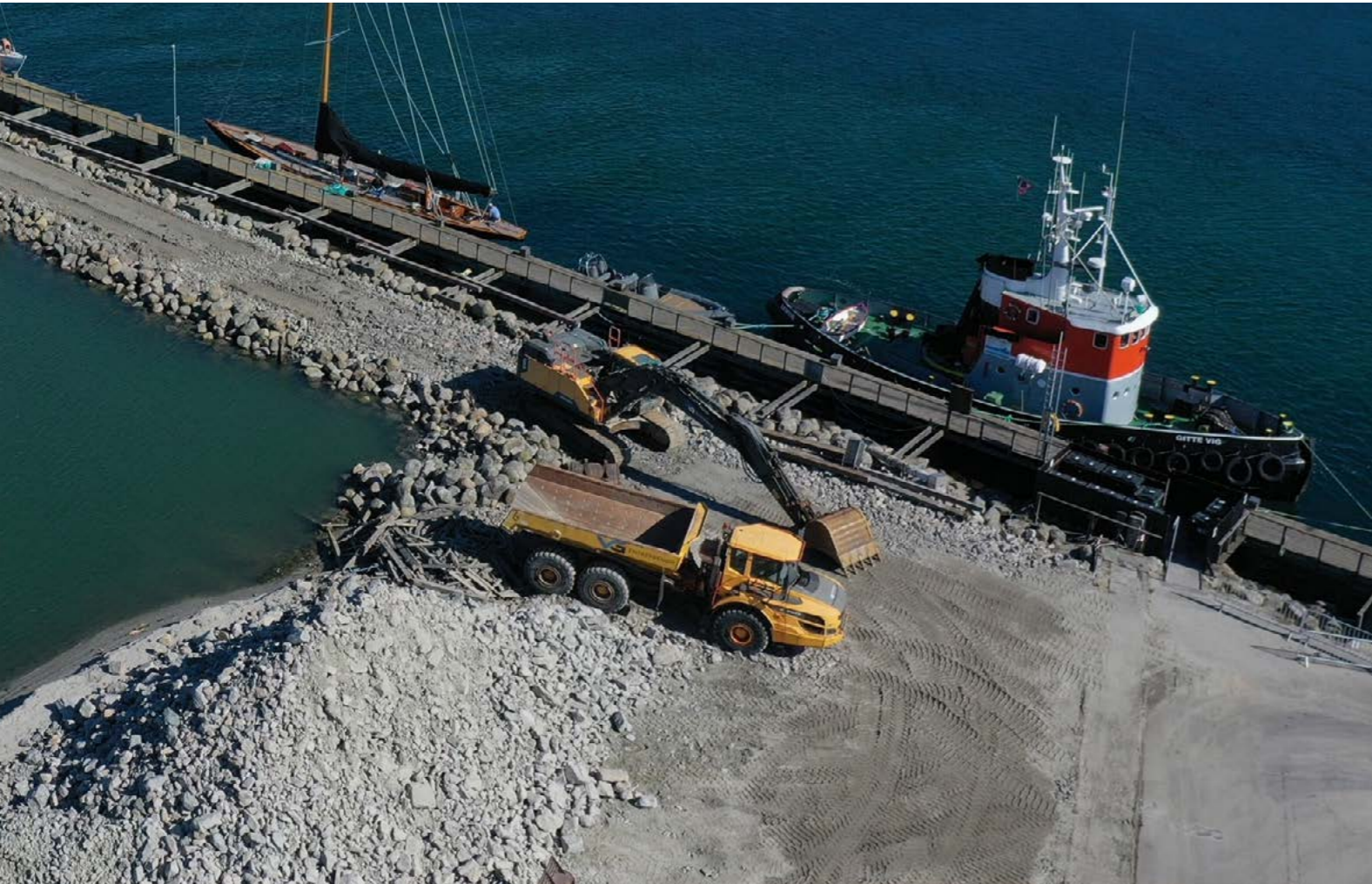


TILTAG:

- > *Gadebelysning langs Marinavejen*
- > *Belysning på broer, afblændet og rettet, så den ikke dominerer eller giver spejlinger eller blænding*
- > *Lamper på promenaden flyttes, så de ikke står midt i gangarealet*
- > *Lys langs promenade, stier og de dertil knyttede opholdsmuligheder, såvel som langs forbindelser mellem områder*
- > *Lyssætning af arbejdsområder, ved ramper og slæbested*
- > *Integreret belysning i trapper og siddeelementer*
- > *Lys ved servicebygninger, da de også skal kunne bruges om natten*



FRA HELHEDSPAN TIL HANDLING



Helhedsplanen sætter retningen for de kommende mange års udvikling af Kerteminde Marina.

Udviklingen skal fortsætte, de enkelte delområder detailudvikles, og der skal findes finansiering af projekterne.

Rækkefølgen for realiseringen af helhedsplanen samtænkes med øvrige arbejder i området.

Der er i 2024 udarbejdet en tilstandsrapport for Kerteminde Marina, som belyser nuværende og kommende behov for renovering af bl.a. broer, spuns og kaj. Prioriteringen af disse renoveringsarbejder vil være med til at definere rækkefølgen af realiseringen af helhedsplanen.

Realiseringen af helhedsplanen bør samtænkes med den fremtidige klimasikring af Kerteminde by.

På samme vis kan finansieringen af realiseringen af helhedsplanen samtænkes med de kommende renoveringsarbejder samt den forventede klimasikring af Kerteminde by og havn.

INTERESSEENTER

En lang række brugere med forskellige behov og interesser har sin gang på Marinaen; Fastliggere, foreninger, Kerteminde-borgere og turister, dagplejere, daginstitutioner og skoleklasser, virksomheder og erhverv såvel som offentlige og statsejede instanser. Interessenter med en tilknytning til fast bygning eller placering i Marinaens umiddelbare nærhed er markeret på kortet herunder.

Henover sommeren 2023 har alle interesserede haft mulighed for at komme med input til den fremtidige

udvikling af Kerteminde Marina via Marinaens hjemmeside. De indkomne input er indarbejdet i denne helhedsplan. Inddragelsesprocessen skal bidrage til, at fremtidens marina bliver til nytte, gavn og glæde for den brede befolkning og brugergrupper, samt er en attraktiv marina for gæstesejlere og andre turister.

I forbindelse med den videre detailplanlægning af de enkelte projekter skal de interessenter, som forventes berørte, ligeledes inddrages.

Fastliggere

Behov: vandplads, nogle landplads, plads til klargøring, afrigning, søsætning og optagning af båd, toiletfaciliteter.

Turister

Gæstesejlere

Primært danskere (anslået 10.000 personer/år) og tyskere (anslået 10.000 personer/år), andre (anslået 500 personer/år).

Autocampere

Omkring 8000 overnattende gæster om året.

Kerteminde-borgere og øvrige turister

Omfatter naboer, kommende naboer, hundeluffere og andre spadserende.

Dagplejere, daginstitutioner, skoler

Er allerede flittige besøgende og brugere af marinaens legepladser.

Foreninger

Sejlkлуб
Kajakklub
Kerteminde Frømandsklub
Dansk Søredningsselskab
Waterdrops
Turismens venner
Kerteminde Vinterbadere
Træskibsforeningen FOK

Virksomheder

JIM Søferie (bådudlejning)
Folkebåd v/Erik Andreasen
Egmosse Marine Center
JS yacht service
Restauranter
Minigolf m. ishus
Kiosk m. ishus
Sandormsautomat
Vaskeri
Ny form
Nordea
Oscar biludlejning
SuperBrugsen
Netto
Foodtrucks
Hotellejligheder med små butikker/cafèer

Offentlige og statsejede instanser

Fjord & Bælt
Syddansk Universitet
Marinehjemmeværnet
Statens skibe, såsom miljøskibe og flådeskibe
Vandstandsmåler
Johannes Larsen Museet
Fynbus

