

Original brugsanvisning



Rev. July 2021

**HWP**

Serie 1550 - 5015

150 - 500bar / 15 - 50L

**PLC-Styring**

Advarsel: Læs denne brugsanvisning før produktet betjenes

## Indholdsfortegnelse:

Forside	Side	1
Overensstemmelseserklæring på Hedvandsrenser – Stationær DK	Side	2
1. Beskrivelse af maskinen	Side	3
1.1 Anvendelse	Side	3
1.2 Funktion	Side	4
2. Brugsanvisning og vedligeholdelsesvejledning	Side	5
2.1 Forberedelse	Side	5
2.2 Betjening	Side	6
2.3 Sikkerhedsinstruktion	Side	12
3. Vedligeholdelsesvejledning	Side	14
3.1 Generel vedligeholdelse	Side	14
3.2 Fejlfinding	Side	16
3.3 Reservedele	Side	16
4. Installation og montage	Side	23
4.1 Flytning	Side	23
4.2 Montering af stationære hedvandsrensere	Side	23
4.3 Tekniske data	Side	24
4.4 Eldiagram	Side	25
5. Notater	Side	37

## EU-OVERENSSTEMMELSESERKLÆRING



Fabrikant: **KENT HØJTRYK A/S**  
**Skovbrynet 10**  
**DK - 6752 Glejbjerg**  
Tlf: **+45 75 19 80 33**



Erklærer hermed, at Maskine:

### Hedvand Benzin Højtryksrensere (HWP)

Model: 1550:  2042:  2530:  3025:  3521:  4018:  5015:

Fabr. nr.:

Årgang:

Er fremstillet i overensstemmelse med:

- Bestemmelserne i Rådets direktiv af 17. maj 2006 om indbyrdes tilnærmelse af medlemsstaternes lovgivning om maskiner (2006/42/EF) under særlig henvisning til direktivets **bilag II, A og bilag I**, om væsentlige sikkerheds- og sundhedskrav i forbindelse med konstruktion og fremstilling af maskiner.
- Bestemmelserne i Rådets direktiv af 12. december 2006 om indbyrdes tilnærmelse af medlemsstaternes lovgivning om elektrisk materiel bestemt til anvendelse inden for visse spændingsgrænser (2006/95/EF).
- Bestemmelserne i Rådets direktiv af 15. december 2004 om indbyrdes tilnærmelse af medlemsstaternes lovgivning om elektromagnetisk kompatibilitet (2004/108/E).

Er fremstillet i overensstemmelse med følgende **nationale/internationale standarder og tekniske specifikationer:**

DS/EN 60335-2-79  
DS/EN ISO 12100:2010  
DS/EN 60204-1:2006

Sikkerhed - Særlige krav til højtryksrensere og damprensere. 2009-11-17  
Maskinsikkerhed - Generelle principper for konstruktion - Risikovurdering og risikonedsettelse. DS/EN  
Maskinsikkerhed - Elektrisk udstyr på maskiner - Del 1: Generelle krav

Ove Jørgensen

Dato: 18/4-2017

(Underskrift)

## 1. Beskrivelse af maskinen

### 1.1 Anvendelse:



Hedvandsrenseren er konstrueret til højtryksrensning med varmt vand og kan levere et flow på mellem 15 og 50 liter vand i minuttet. Den indbyggede pumpe kan oparbejde et tryk på mellem 170 og 500 bar afhængig af valgt model. Pumperne i højtryksrensere må af tekniske årsager ikke arbejde i vandtemperaturer over 60° C, hvorfor opvarmningen først sker når vandet har det korrekte tryk. Vandtemperaturen kan i de fleste tilfælde forbedre rengøringsprocessen på især fedtede overflader.

Hedvandsrenseren kræver Benzin til renseren og diesel til kedlen. Se mærkepladen.

Hedvandsrenseren må kun anvendes til brugsvand eller indvundet regnvand med en renhed svarende til vandværksvand. Tilsætning af stoffer der via doseringsanlæg kan fremme en højtryksrensning, må kun ledes gennem dette redskab hvis stofferne er egnet til høje temperaturer under stort tryk. Ved denne form for rengøring er det nødvendigt at følge brugsvilkårene for disse rengøringsmidler.

Opvarmning sker i et lukket brandkammer hvor almindelig diesel antændes konstant af en tændsats. Tanken er monteret foran redskabet og kan rumme 20 liter diesel. INGEN biodiesel!

Maskinen betjenes normalt af en operatør og skal principielt bruges under opsyn. Det udelukkes ikke at der kan være flere operatører om betjening. Rengøringen skal derfor ske med omhu.

Hedvandsrenseren er relativ lydsvag og støjer under 97 dB. Man skal dog sørge for, at operatøren bruger høreværn, hvis arbejdet vurderes at være høreskadeligt. Det vil sige, at også støjbelastninger under 85 dB(A) kan betyde, at der skal bruges høreværn.

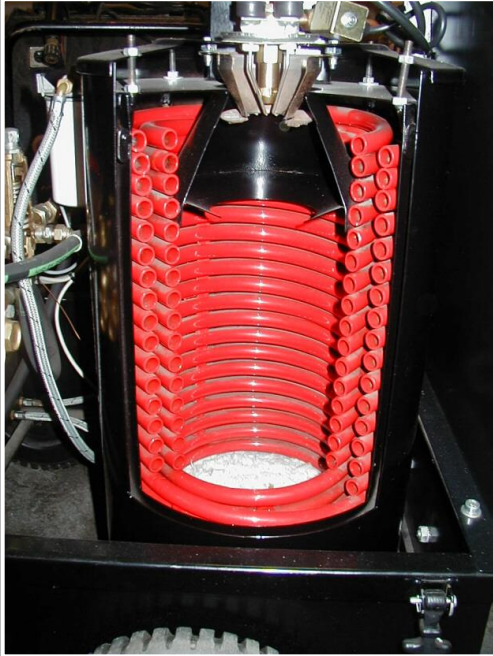
### Eksempler på anvendelsesmuligheder:

- Motor- og undervognsrengøring i bilbranchen.
- Entreprenørmaskiner.
- Landbrugsmaskiner.
- Rensningsanlæg.
- Landbrug.

<b>KENT</b>	Hedvandsrensere	Model: HWP 1550 - 5015
Dato: 18/4-2017	Brugsanvisning	Side: 4 af 40

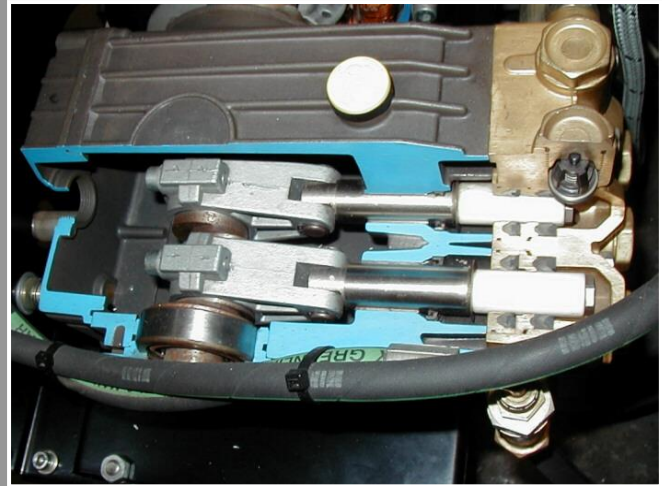
© Kent højtryk\Hedvand 1015-1030\Brugs-Hedvane-DK-d.237.doc

## 1.2 Funktion:



Snit i kedel med tændsats og brændkammer øverst i mellem rørvindingerne.

Snit af 3 cyl. pumpe stempelprincip.



**KENT**

Redskabet består af en epoxylakeret stålramme og skærme af rustfrit stål.

Hedvandsrenseren fremstiller varmt vand i et brændkammer hvor en blæsemotor, transformator for tændsats og styring af temperaturforhold sikrer en effektiv opvarmning.

Pumpen er monteret på en benzinmotor der kan variere med en effekt 17,5 kW eller 23,5 HK.

Diesel bruges som brændstof til at opvarme vandet i dette redskab. Brug af andre brændstoffer, heriblandt biodiesel, er ikke tilladt. Med dobbeltsidet, luftkølet stålkedel med gennemstrømningsspiral sikre en meget høj virkningsgrad og med et minimalt energiforbrug. De miljøvenlige forbrændingsværdier, 10-11% CO<sub>2</sub>, sodtal 1-2. gør at udstødning ledes ud gennem en åbning på redskabets overside og må derfor ikke tildækkes.

Hedvandsrenseren er konstrueret til udendørs brug eller i ventilerede haller med gode udluftningsforhold.

Vandtemperaturen opvarmes trinløs fra 0° C til max. 80° C. Derudover er der monteret en overkognings-sikring, der stopper kedelopvarmningen hvis temperaturen når op på 108 / 109° C. En Flowmåler stopper desuden opvarmningen hvis der mangler vand og kun gør det muligt at starte hedvandsrenseren når der igen er vand i rørene.

Der fremstilles flere modeller hver beregnet til med et tryk mellem 170 og 500 bar. Alle modeller har samme udformning og kun pumpe og elmotorer kan variere ud fra hver model. Uautoriseret reparation og justering er ikke tilladt, da dette kan påvirke forbrændingen og derved udvikling af uønskede gasser.

Sideskærmene kan afmonteres med bolte der gør det let at servicere apparatet. Kedlen er dobbeltvægget således at overfladen omkring kedlen holdes under en temperatur på 70° C.

## 2. Brugsanvisning og vedligeholdelsesvejledning

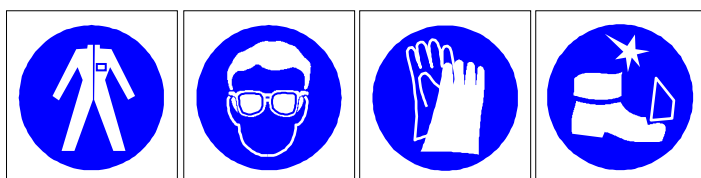
### 2.1 Forberedelse

Hedvandsrenseren flyttes enten med en truck ved at anhugge direkte i en palle hvorpå hedvandsrenseren er fastspændt eller ved at putte gaflerne direkte gennem bunden af maskinen. (Se afsnit 4.1) Håndtering skal foregå med stoppet motor og i nedkølet tilstand.

Vægten på hver model er på ca. 370 kg uden vand.

Løft aldrig over 0,5 m og aldrig over personer. Tilslut vand, når enheden står på et stabilt og vandret gulv. Tænd ikke maskinen i løftet tilstand.

Denne enhed er testet og prøvekørt fra fabrikken, men transporten kan medføre en finjustering og et visuel check på alle funktioner. Undersøg altid for løse strømledninger, skruer og for defekte samlinger.



Sørg for at personlige værnemidler er inden for rækkevidde og vi anbefaler at benytte beskyttelsesdragt, beskyttelsesbriller, handsker og sikkerhedsfodtøj når hedvandsrenseren betjenes.

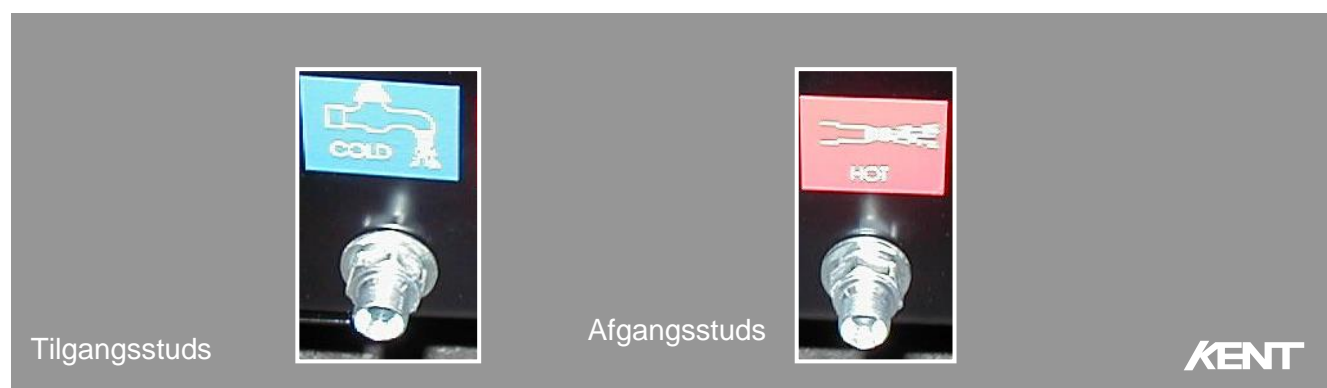
Tilrettelæg altid arbejdet efter gode ergonomiske principper og planlæg pauser under store og vedvarende arbejdsopgaver. Undgå at ryg og arme ikke overbelastes og tilrettelæg arbejdsdagen i samråd med ledelsen. Lav variationer eller passende pauser for at undgå ensidige belastninger.

Kontroller olieniveauet i pumpens kontrolglas.

Kontroller at der er brændstof på renseren.

Check om vandfilter er fri for snavs.

Påfyld diesel i beholderen (rummer max. 20 liter) og monter evt. manglende sidebeklædninger.



Tilslut vandtilgang på hedvandsrenseren med en 3/4" vævsforstærket slange. Benyt vandværksvand eller "rejektvand" (renset spildevand), hvis dette er tilgængeligt.

<b>KENT</b>	Hedvandsrenser	Model: HWP 1550 - 5015
Dato: 18/4-2017	Brugsanvisning	Side: 6 af 40

© Kent højtryk\Hedvand 1015-1030\Brugs-Hedvane-DK-d.237.doc

## 2.2 Betjening

Kun personer over 18 år må betjene denne maskine.



(Dansk At-vejledning D. 2.20 November 2006):

Unge omfattet af undervisningspligten må ikke arbejde med trykanlæg.

Unge, der er fyldt 15 år, og som ikke er omfattet af undervisningspligten, må som hovedregel ikke arbejde med trykanlæg med et tryk på over 7 MPa (70 bar).

Dog må unge, der er fyldt 16 år, og som ikke er omfattet af undervisningspligten, inden for landbrug og gartneri arbejde med trykanlæg med et arbejdsstryk på over 7 MPa (70 bar). Trykanlægget må kun anvendes til rengøring, maling, rustbeskyttelsesmidler o.l.

Unge under 18 år må højst beskæftiges 4 timer dagligt med arbejde, hvor der benyttes luftforsynet åndedrætsværn.

Ved længere tids brug, bør der benyttes vibrationsdæmpende handsker som f.eks. TEGERA 9185

### Før start:

Fjern genstande eller gods der kan tage skade under højtryksrensningen.

Brug stopklodser ved et hjul, hvis hedvandsrenseren står på et skrående terræn.

Højtryksrenseren må kun bruges på stige, når der er tale om en platformstige med rækværk. Højden til platformen må ikke overstige 3 m. Platformstigen skal være konstrueret efter principperne i EN 131 eller have et tilsvarende sikkerhedsniveau.

### Tilslutning af højtryksdelen:

1. Monterer den ene ende af højtryksslagen til pistolen. Den anden ende monteres på afgangens af maskinen. Montere dyserør til pistolen.
2. Før brug af maskinen, kontrolleres højtryksslagen for brud. I tilfælde af udskiftning kontrollerer at den nye har samme specifikation som den originale. De tekniske spec. (max. arbejdsstryk, fremstillingsdato og producent) skal være stemplet på slangen.

### Montering af vandtilgang:

1. Forbind en forstærket vandslange med 19 mm indv. Dia. (3/4") til indgangen på maskinen.
2. Vær opmærksom på at vandtilførslen formindskes i takt med længden på tilførselsslagen.

### Vigtigt:

Vær opmærksom på at vandet der tilføres maskinen er helt rent. Brug af maskinen uden vand eller med vandtilsættelse med sand eller korrosive materialer vil ødelægge pumpen.

### Sådan anvendes Kohler motoren:

#### Choker | Gashåndtag | Tænding



Brug choker håndtaget når maskinen er kold. (Choker håndtaget skal trækkes til venstre som vist på billedet). (Gas håndtaget under choker håndtaget vil ikke virke, eftersom Speedmatic er installeret. Speedmatic gør, at motorens omdrejninger bliver styret af spulehåndtaget og det ønskede tryk). Når choker håndtaget er i venstre position, startes motoren ved at tændingen drejes til højre. Når motoren er tændt, skal choker håndtaget forsigtig trækkes til højre. Når choker håndtaget er trukket til højre, er maskinen klar til brug.

## Sådan anvendes kedlen:

Check om vandtilgang på renseren er samlet korrekt.

Fjern genstande eller gods der kan tage skade under højtryksrensningen.



0 = OFF    1 = ON

Termostat 0 – 80° C

Stil Hot-Box termostaten på 0°  
Åben for vandet.

Drej kontakten på Hot-Box til "1" til start af brænder og indstil termostaten på den ønskede temperatur 0 – 80° C. Kedlen opvarmer vandet og efter kort tid kan højtryksrensningen påbegyndes. Temperaturen kan justeres løbende – jo mindre vand jo højere temperatur.

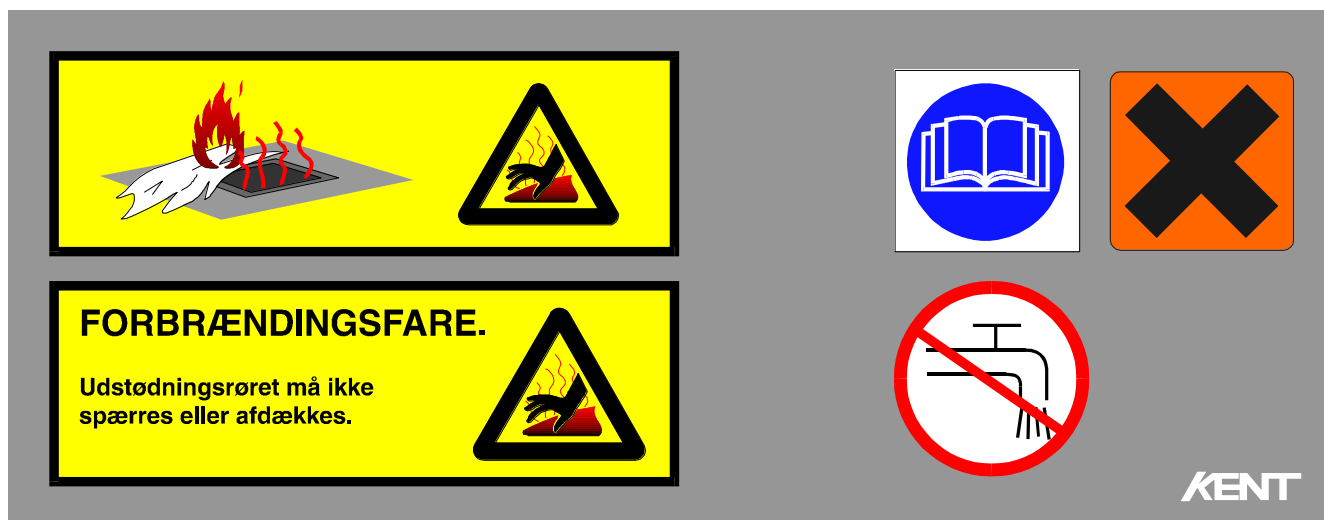
**Træk aldrig maskinen i elkabler eller højtryksslanger.**

**Pas på de varme vandstråler, der under stort tryk har en skærende effekt på følsomme overflader.**



Vend aldrig strålen mod dig selv eller mod personer eller dyr. Selv med nedsat vandtemperatur er det ikke tilladt at "bade" dyr, idet vandstrålen kan forårsage alvorlig skade på det område der rammes. Følsomme områder som øjne og ører kan påføres alvorlige og pinefulde lidelser.

Elektriske installationer og strømførende kabler må ikke højtryksrenses, ligesom ømfindtlige dele som skilte og sarte overflader skal undgås.



Undgå at letantændelige genstande kommer i nærheden af udstødningsrøret.

Indendørs højtryksrensning er kun tilladt i haller med god ventilering. Hvis man føler sig utilpas under en rengøring, skal man straks afbryde arbejdet og gå ud i fri luft. Årsagen kan udover indånding af gasser også stamme fra de rengøringsstoffer, som man eksempelvis har brugt i forbindelse med rengøringen. Undersøg derfor grundigt om disse materialer anvendes sikkerhedsmæssigt og miljø-mæssigt korrekt. Disse informationer findes ofte på emballagen der følger med rengøringsmaterialet. Forsøg aldrig at eksperimentere med tilsætningsstoffer som kan påvirke sundheden for de tilstedeværende og evt. husdyr. Kommer der væske i øjnene, skylles de straks under rindende vand hvorefter man skal opsøge læge. Hvis muligt medbringes informationen på rensmidlet, f.eks. medbring emballagen, så lægen kan yde den bedste behandling.

Rengøringsstoffer kan variere i kvalitet og det skal sikres, hvorvidt de er egnet til høje driftstemperaturer under stort tryk. Tag også hensyn til miljøet, især hvor der er afløb til et ubeskyttet dræn. Anskaf om nødvendigt datablade hvor både stoffets fareklasse og personbeskyttelse er defineret fra en skala mellem 1 – 6, hvor 6 er farligst! Brug aldrig aggressive stoffer som syrer, fortynder eller eksplosive stoffer i dette redskab. Hvis muligt kan man skifte til et mindre ætsende rengøringsmiddel.

Selvom hedvandsrenseren kun har kørt med "rent" vandværksvand må man aldrig drikke af vandet, idet bakterieindholdet kan være højt og stamme fra en tidligere opvarmning.

Det opvarmede vand fra hedvandsrenseren må ikke bruges i forbindelse med fremstilling eller tilberedning af fødevarer, idet der stilles ekstraordinære veterinære krav til maskiner i forbindelse med føde-varefremstilling.

Manglende vand eller strømafbrydelse skader ikke hedvandsrenseren, idet begge afbrydelser overvåges af den indbyggede styring. Ved genetablering af strøm og vand, starter opvarmningen dog igen.

#### Efterlad aldrig hedvandsrenseren i drift.

Drej termostaten på 0° C mens pistolgrebet holdes åben i ca. 1 min for at nedkøle kedel og rørspriral. Luk vandtilførslen og åben derefter pistolen for at tømme systemet for vand, samt at udløse trykket i slangen. **Drej kontakt på "0" og udtag strømstik.**



Frostsikring sker ved at afmontere begge studse således at alt vand kan løbe ud eller efter senere omtalte metode med frostvæske. Højtryksrenseren frostsikres efter dennes brugsanvisning.



**KENT**



### Åndedrætsværn / høreværn (Dansk At-vejledning D. 2.20 November 2006):

Ved arbejde under 2,5 MPa (25 bar) og hvis der er forværende faktorer såsom kemikalier, der er sundhedsskadelige ved indånding, mikroorganismer eller rester af organisk oprindelse til stede, skal de ansatte anvende egnede åndedrætsværn.

Der skal altid anvendes egnede åndedrætsværn ved arbejde over 2,5 MPa (25 bar).

Åndedrætsværnet skal være med minimum et P2-filter, som beskytter både mod faste partikler og væskeformige aerosoler. Det sikreste er at benytte luftforsynet åndedrætsværn. Der kan ofte være tvivl om luftforureningens art og koncentration, fordi det kan være svært at afgøre, hvad der river sig løs fra de bestrålede overflader. Hvis der skal arbejdes mere end tre timer dagligt, skal åndedrætsværnet være luftforsynet eller filtrerende med turboenhed (blæser).

Indånding af aerosoler indeholdende overfladeaktive stoffer (fx sæbe) og fedt- og proteinrester udgør en risiko for udvikling af luftvejslidelser og er desuden slimhindeirriterende.

Arbejdsgiveren skal sørge for, at de ansatte bruger høreværn, så snart arbejde, der vurderes at være høreskadeligt, påbegyndes. Det vil sige, at også støjbelastninger under 85 dB(A) kan betyde, at der skal bruges høreværn.

Åndedrætsværn og høreværn skal passe sammen, og de skal helst være testet sammen.

#### At-vejledning D.5.4 Januar 2008:

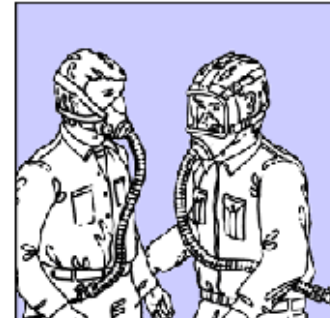


Filtrerende ansigtsmaske.



Filtrerende åndedrætsmaske.  
Partikelfiltre inddeles i tre klasser:

- P1 laveffekt-filter
- P2 midleffekt-filter



Luftforsynet åndedrætsværn

#### Klasse P2

har en større udskillelsesgrad og beskytter derfor i større omfang. Det kan bruges mod sundhedsskadeligt og giftigt støv, men ikke mod radioaktivt støv, bakterier og virus. Disse filtre kan beskytte alene mod faste partikler eller både mod faste partikler og væskeformige aerosoler. Er filtret afprøvet efter EN149:2001, beskytter filtret både mod faste partikler og væskeformige aerosoler. Se mere i At-vejledning D.5.4 Januar 2008.

Ved planlægningen af arbejdet skal der tages højde for, at aerosoler, især de små, hænger længe i luften, også efter at trykarbejdet er stoppet. Det vil derfor ofte være nødvendigt at anvende personlige værnemidler, også efter at det egentlige trykarbejde er stoppet. De meget små aerosoler kan hænge op til 1,5 time i luften.

<b>KENT</b>	Hedvandsrensere	Model: HWP 1550 - 5015
Dato: 18/4-2017	Brugsanvisning	Side: 10 af 40

© Kent højtryk\Hedvand 1015-1030\Brugs-Hedvane-DK-d.237.doc

### Vigtigt.

Brug kun biologiske kemikalier med PH-værdi mellem 7 og 12. Disse kemikalier må stemme overens med love og regulativer som findes i de lande hvor de bruges. Brugsforskrifterne for denne maskine bør nøje overholdes. Alt andet betegnes om ukorrekt. Producenten kan ikke gøres ansvarlig for uheld der skyldes forkert brug af maskinen. Denne maskine må under ingen omstændigheder adskilles. I tilfælde af demontering af maskinen afskriver producenten sig alt ansvar i forbindelse med brug og sikkerhed.

### Kontrol af vandfilter

Det er vigtigt at checke vandfilteret før opstart af maskinen. Huske at et rent vandfilter betyder længere levetid og drift af maskine.

### Generelle forholdsregler ved brug:

1. Hold maskinen uden for børns rækkevidde.
2. Højtryksstrålen er farlig hvis den bruges forkert. I særdeleshed må vandstrålen ikke rettes mod personer, dyr eller elektriske komponenter eller maskinen selv. Brug ikke maskinen hvis personer eller dyr er inden for rækkevidde af strålen.
3. Brugeren skal håndtere maskinen på en sådan måde at han ikke er til fare for sig selv eller andre personer.
  - I særdeleshed skal brugeren undgå at arbejde i ukontrollable stillinger.
  - Huske at højtryksstrålen kan give tilbageslag når pistolen er åben. Trykket på tilbageslaget kan aflæses i afsnit 4.3 – Tekniske specifikationer.
  - Brug regntøj.
  - Brug sikkerhedsbriller og skridsikre gummistøvler.
  - Undgå at komme i forbindelse med giftige materialer.
4. Denne maskine er fremstillet i henhold til el-sikkerhedsregulativerne.
  - I alle tilfælde skal brugen af elektriske maskiner behandles med forsigtighed og navnlig må man ikke røre ved utætte elektriske dele eller komponent
  - Al service og rep. skal udføres af en kvalificeret person. Inden service og rep. Skal maskinen være slukket på tændingen, og eventuelt have afmonteret en batteripol mod utilsigtet start.
5. Under brug må maskinen ikke tildækkes, og ikke placeres et sted uden ventilation.
6. Lad aldrig maskinen køre i mere end 5 min. med lukket pistol, da vandet i pumpen derved bliver ophedet, og derefter vil ødelægge pumpen.
7. Når maskine ikke er i brug, bør aftrækkeren på pistolen låses så den ikke åbnes ved et uheld.
8. For en sikkerheds skyld brug kun originale reservedele og tilbehør.
  - Hvis dyssen skal udskiftes, skal maskinen først stoppes og opmagasineret tryk i slangen lukkes ud.

**Producenten fraskriver sig alt ansvar for uheld der skyldes uoverensstemmelser med instruktionsforskrifterne og indholdet i denne manual.**



### Vigtigt.

Efter endt brug af kemikalier/sæbe, SKAL injektorens sugeslange og kontraventil renses med rent vand. Injektorens sugeslange anbringes i en spand eller ligende med rent vand, og lad injektoren suge herfra i nogle minutter.

**Ret aldrig spulestrålen mod el-installationer, eller levende mål.**  
**Træk aldrig maskinen i elkabler eller højtryksslanger, da dette kan medføre beskadigelser af maskinens komponenter med bortfald af garanti.**  
**Pas på vandstrålen der under stort tryk har en skærende effekt på følsomme overflader.**



Vend aldrig strålen dig selv eller mod personer eller dyr. Selv med nedsat vandtemperatur er det ikke tilladt at "bade" dyr, idet vandstrålen kan forårsage alvorlig skade på det område der rammes. Følsomme områder som øjne og ører kan påføres alvorlige og pinefulde lidelser.

Elektriske installationer og strømførende kabler må ikke højtryksrenses.

### Stop maskine.

Luk for vandet, åben pistol, og lad maskinen køre 15-30 sekunder.  
Afbryd på motorværn.  
Udløs slangetryk.  
Udtag strømstik

### Frostsikring.

Renseren skal opbevares frostfri, er dette ikke muligt, frostsikres pumpe og pumpekomponenter på følgende måde:  
Monter kort 3/4" slange på vandtilgangen, anbring den anden ende i en 5 ltr. Spritdunk. Start renseren, åben for pistolen, luk igen når spritten kommer ud af dyserne.

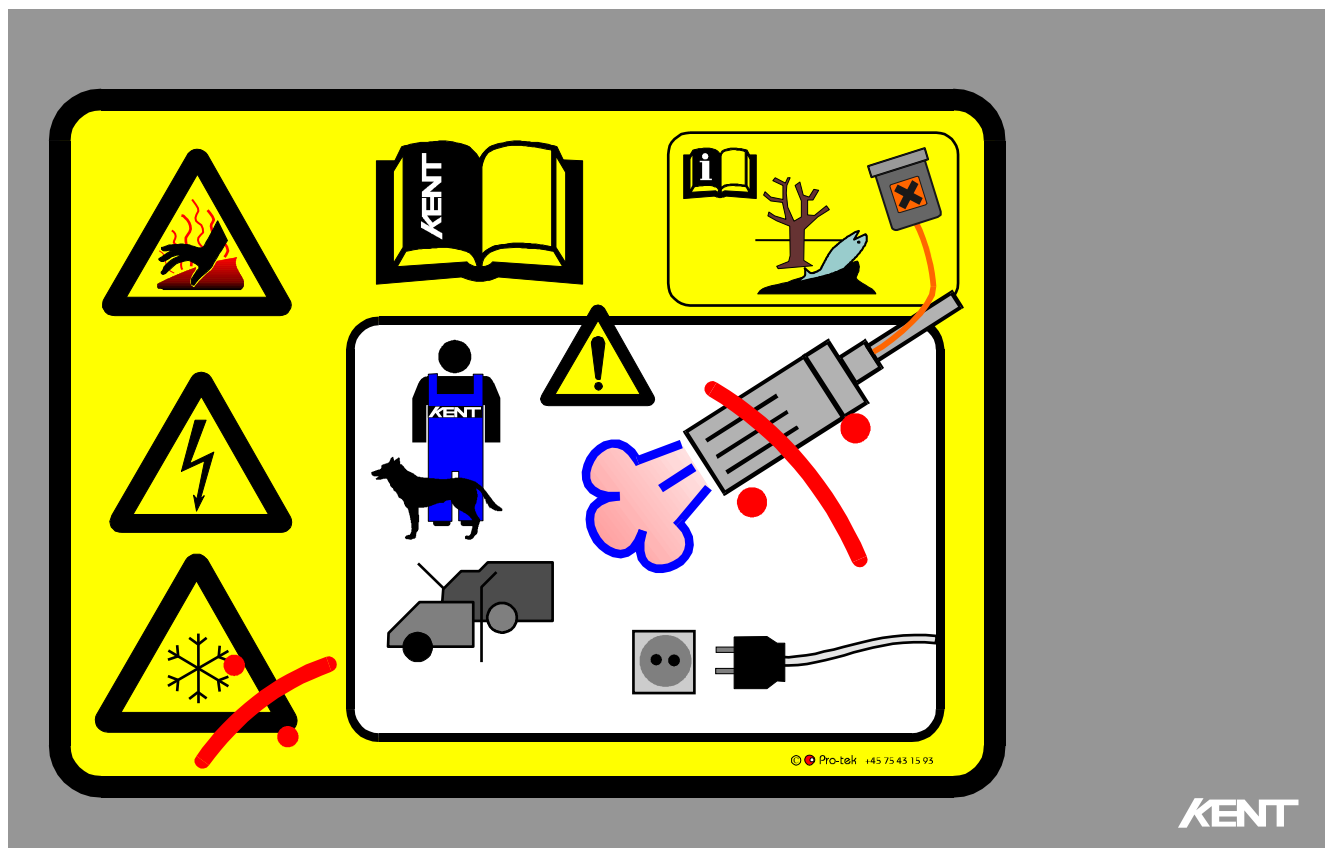
**Har maskinen været udsat for frost, start aldrig før fuldstændig optøning har fundet sted. Lad deres forhandler undersøge for evt. beskadigelser.**



Selvom højtryksrenseren kun har kørt med "rent" vandværksvand må man aldrig drikke af vandet, idet bakterieindholdet kan være højt og stamme fra en tidligere opvarmning.

Varmt vand der har været igennem højtryksrenseren må ikke bruges i forbindelse med fremstilling eller tilberedning af fødevarer, idet der stilles ekstraordinære veterinære krav til maskiner i forbindelse med fødevarerfremstilling.

## 2.3 Sikkerhedsregler.



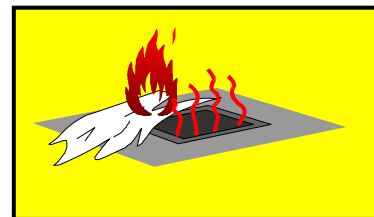
1. Vær altid iført beskyttelsesudstyr som beskrevet i arbejdsinstruktionerne. Dette gælder især brug af egnet arbejdstøj, sikkerhedsbriller, handsker, sikkerhedsfodtøj, åndedrætsværn og høreværn. Husk medhjælpere. Sprøjt aldrig på støvler og beskyttelsestøj for rengøring.



2. Ulykker reduceres væsentlig hvis der etableres ordentlig arbejdslys omkring arbejdsstedet.
3. Kun instrueret personel må opholde sig ved hedvandsrenseren når denne er i drift.
4. Denne brugsanvisning skal være tilgængelig for alle der betjener redskaberne.
5. Hedvands- og højtryksrensere må ikke tages i brug hvis der er fejl i de sikkerhedsmæssige anordninger - overtryksventiler, termostater eller mekaniske dele der kan medføre skoldning. Alle elektriske samlinger skal være vandtætte.
6. Højtryksslanger og lanse skal være godkendte typer og uden defekter.



7. Hedvandsrenseren må ikke tildækkes da udstødningsskassen bliver meget varm.



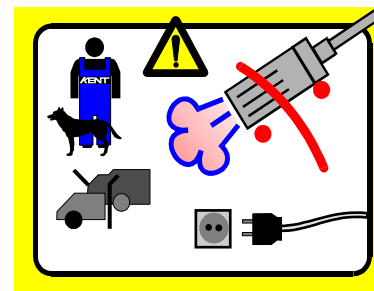
8. Sørg for god ventilering af udstødningsskasser, hvis nødvendigt.

9. Ret aldrig vandstrålen mod sig selv, personer eller dyr.

10. Undgå at sprøjte på elektriske ledninger og installationer.

11. Skån ømfindtlige og kostbare anlæg.

12. Undgå rengøring af dele der har kontakt med fødevarer.



13. Brug kun godkendte rengøringsstoffer der er egnet til Hedvandsrensning.

14. Bortskaf tom emballage ved aflevering til godkendte kommunale modtagestationer.

15. Brug om nødvendigt åndedrætsværn hvis der er risiko for at indånde dampe. Se fareklasserne på rengøringsmidlets emballage.



16. Frost kan medføre rørsprængning og vil straks ødelægge hedvandsrenseren. Maskinen skal altid opbevares på et frostfrit sted. Er dette ikke muligt frostsikker man maskinen som beskrevet i næste afsnit.

17. Hedvandsrensning i frostvejr kræver omgående opstart hvorefter det varme vand bruges straks. Vær opmærksom på at rengøringen kan medføre overisning.



18. Efterlad aldrig hedvandsrenseren i drift.

19. Hedvandsrenseren bremses om nødvendigt ved hjælp af stopklodser.

20. Ingen må opholde sig under en hedvandsrensere der løftes.

21. Enhver reparation eller justering, må kun ske når hovedstrømmen er sikret imod utilsigtet start. F.eks. at en af polerne på batteriet aftages.



22. Usagkyndig montage og håndtering kan medføre alvorlige ulykker.

Konstruktionsændringer i **maskinens** indretninger er på eget ansvar. Forringelser i de sikkerheds- og sundhedsmæssige funktioner kan bringe ejeren i en retslig ugunstig position, især hvor ændringerne eller selvtægten har forårsaget personuheld. **Væsentlige ændringer** påkræver som regel en **ny** CE-mærkning på hedvandsrenseren.

<b>KENT</b>	Hedvandsrensere	Model: HWP 1550 - 5015
Dato: 18/4-2017	Brugsanvisning	Side: 14 af 40

© Kent højtryk\Hedvand 1015-1030\Brugs-Hedvane-DK-d.237.doc

### 3. Vedligeholdelsesvejledning

#### 3.1 Generel vedligeholdelse.



Enhver reparation eller justering, må kun ske når hovedafbryderen er aflåst og når hedvandsrenseren er sikret imod utilsigtet start. Et udtageligt strømstik yder også god sikkerhed over for reparatøren.

Sørg for at **alt** tryk er udlignet før demontering af højtryksrør og -slanger.

#### Hver opstart:

Vurdering af afgangsrøg (skal være usynlig) evt. måling af sodtal og CO<sub>2</sub>.

Visuel check slanger for revner og ælde.

Visuel check for diesellækage.

Visuel check for tilstoppet udstødning.

Visuel check for vandlækage ved opstart.

Overvågning for termostatstop.

Observere om der er støj fra blæsemotor / motorlejer.

#### Hver år:

Måling af sodtal og CO<sub>2</sub> (skal foretages af godkendt aut. OR tekniker eller KENT tekniker).

Kontrolleres chassis og løftebeslag, visuelt for revner og løse bolte.

Afprøvning af termostat ved måling af temperatur. Skal stoppe opvarmning ved 80° C.

Test af flowmåler.

Udstødningsrør efterses for tilsodning.

Gevindsamling ved tilgangs- og afgangstudsene.

Tætninger ved alle elektriske installationer.

Gennemgang af chassis for rust og slagskader.

Evt. en let oliesmøring af hjulnav.

#### Frostsikring:

Hedvandsrenseren tømmes ved at afmontere til- af afgangsrøret således at vandet selv kan løbe nedenunder af rørspiralen i kedlen. Vip lidt med maskinen så det sikres at alt vandet løber ud.

Alternativt kan der suges kølervæske ind i rørsystemet gennem koldvandstilslutningen, indtil væsken kommer ud af dysen på sprøjtepistolen.

#### Afkalkning:

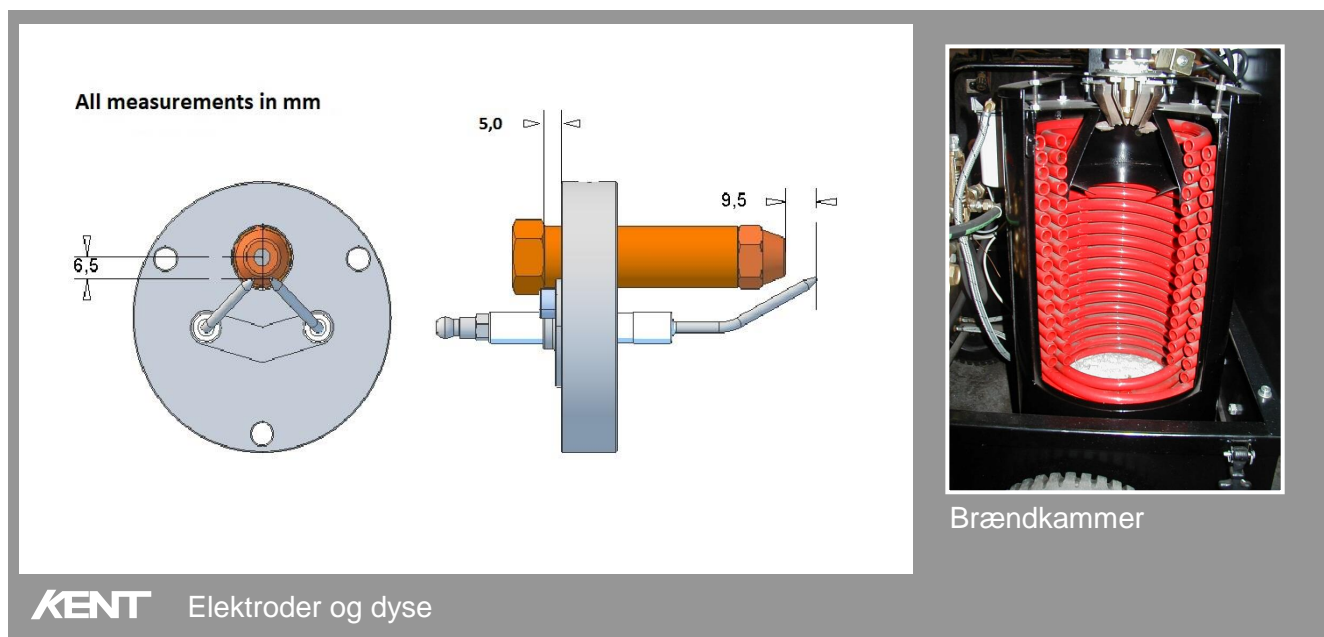
Udføres efter behov og er **vigtig** for at forebygge tilstopning af rørspiralen i kedlen. Påfyld vand og eddikesyre i blandingsforholdet 1 del eddikesyre og 10 dele vand og lad det stå et par timer, efterfulgt af en grundig udskylning af løsnet kalkstykker og snavs. Er der meget kalk i vandet kan en ekstra behandling være nødvendig for at undgå senere tilstopning af dyse på pistolen.

### Dyse for diesel:

Dysen udskiftes efter behov eller mindst 1 gang om året ved et eftersyn, der skal udføres af en autoriseret person. Dette afsluttes med en lovpligtig OR-test. Følg også eventuelle nationale krav.

### Elektroder:

Rene elektroder er en betingelse for en god driftsøkonomi og stabil drift. Vi anbefaler derfor at afmontere elektroderne efter behov eller mindst 1 gang om året ved et eftersyn, der skal udføres af en autoriseret person. Hele tændsatsen er monteret under toppladen og efter en grundig rengøring (stålbørste) kontrolleres nedenstående afstande (se tegning) før genmontering. Er elektroderne nedbrændte udskiftes hele tændsatsen evt. sammen med en ny dyse. Dette afsluttes bedst i en OR-test og af en autoriseret tekniker.



### Brændkammer:

Brændkammeret efterses efter behov eller mindst en gang om året sammen med dyse og elektrode check.

Rengøres lettest med en lang børste og en efterfølgende støvsugning ned i kammeret. Dette afsluttes med en OR-test der skal udføres af en autoriseret tekniker. Følg nationale krav der kan variere fra land til land.

### Generelt:

Udbedring må kun ske af en autoriseret installatør der er i stand til at lokalisere fejlen og som kan gennemføre en korrekt reparation før hedvandsrenseren igen tages i brug.

Maskinen tåler selv en nedvaskning f.eks. ved en almindelige autoshampo, hvorimod elektriske dele kun må rengøres med højtryksluft og aftørring med rene klude. Kun i kold tilstand.

Lakskader udbedres med slibning og efterfølgende grund- og dækmaling (1 komponent dækmaling)

Når hedvandsrenseren en dag er udtjent, skal den bortskaffes efter de til den tid gældende kommunale ophugningsbestemmelser.

### 3.2 Fejlfinding

Fejlfinding på Hedvandsrenseren		
Fejl	Mulig årsag	Afhjælpning
Hedvandsrensere starter ikke.	Sikring defekt. Benzintank tom. Termorelæ slået fra. Defekt motor. Tilstoppet dyse	Udskift sikring. Rengøring af stik. Tryk på resetknappen på maskinen. Tilkald autoriseret tekniker. Bestil en OR-test.
Motoren støjer.	Motor fejl.	Se motor-manual.
Omløbsventil slår fra.	Forkert dyse. Snavs i dyse. Ventil på dyserør defekt.	Delene efterses og renses.
Renseren giver ikke tryk.	Vandfilter tilstoppet. Slange klemt. Utætheder på slanger. Pumpe defekt.	Filter renses.  Tilkald tekniker
Oliebrænder tænder ikke.	Flowswitch hænger eller defekt. Defekt termostat. Fejl i el-boks.	Tilkald autoriseret tekniker.
Oliebrænder stopper under brug. Stop straks maskinen. (drej afbryder til 0)	Dieseltank tom. Elektroder er forkert justeret eller snavsede. Oliedyse tilstoppet. Fejl i elektriske system.	Påfyld dieselolie. Elektroder renses og justeres.  Dyse renses. Tilkald autoriseret tekniker.
Oliebrænder soder.	Forkert olietryk. Vand eller snavs i dieselolien.	Brug kun ren dieselolie.
Maskinen varmer dårligt.	Spiral tilkalket eller kammeret er tilsodet.	Afkalk rørsystem. Rens spiral. Eller tilkald autoriseret tekniker.

#### PLC Alarmer:

For reset af PLC-alarm  
1, 2 og 3 – sluk og tænd  
renseren på  
drejekontakten.

#### 3.3 Reservedele

Opgiv model og det  
maskinnummer der er påsat  
hedvandsrenseren, så vi kan  
levere de bestilte reservedele til  
Deres maskine. Brug altid  
originale reservedele.



- Den rene løsning

**CE**

**Alarm**

1. **Flamme fejl:**  
1 Sekund Tændt / 1 Sekund Slukket
2. **Microterm fejl:**  
2 Sekunder Tændt / 2 Sekunder Slukket
3. **Termorelæ fejl:**  
3 Sekunder Tændt / 3 Sekunder Slukket

Kent Højtryk A/S, Skovbrynet 10, 6752 Glejbjerg, Tel. +45 75198033

Skilte:

◀ Alarmskilt

Typeskilt ▶



- Den rene løsning


Serie nr.: xxxxxxxxxx  
 Model: xxxxxxxxxx  
 Nominelt tryk: xxxxxx / xxxxx Pa / Bar  
 Tilladeligt tryk: xxxxxx / xxxxx Pa / Bar  
 Maks. flow: xxxxx l / h  
 Maks. temp. xxxxx Gr. C  
 Vandvarmer: xxxxx KW  
 Spænding: xxxxxx Volt  
 Frekvens: xxx Hz  
 Strøm: xxxxx Amp/ KW  
 Vægt: xxxxx

Kent Højtryk A/S, Skovbrynet 10, 6752 Glejbjerg, Tel. 75198033



Dette er et styklisteeksempel af en HWP3025ST.1.1.B.0.0 – Pumpen kan variere mellem modeller.

Type	Nummer	Beskrivelse	Antal pr.	Enhedskode
		▼ Skærme, stel ▼	0,	
Vare	197938	Skærm, side m/hul HWD/HWP ST	2,	STK
Vare	197939	Skærm, Top u/hul HWD/HWP ST	1,	STK
Vare	197940	Skærm, Top m/hul HWD/HWP ST	1,	STK
Vare	197941	Skærm, side u/hul HWD/HWP ST	2,	STK
Vare	197942	Skærm, ende HWD/HWP ST	1,	STK
Vare	197943	Udstødningsforlænger Kohler 23,5HK	1,	STK
Vare	197824	Bundramme CWP3521	1,	STK
Vare	197826	Overramme CWP3521	1,	STK
Vare	197935	Motorbeslag Universal H Koldtvand	1,	STK
Vare	197710	Batteriholder - Flexjet	1,	STK
Vare	197936	Remskærm Universal H Koldtvand	1,	STK
Vare	197808	Generatorbeslag Benzin	1,	STK
Vare	197810	Motorplade Benzin KOHLER 23,5hk	1,	STK
Vare	197709	Jerrycanholder - Flexjet II	2,	STK
Vare	196723	Gummidæmper 50 x 20 x 10mm	4,	STK
		▼ Motor, pumpe, gear mm. ▼	0,	
Vare	163045	IP Pump 25/250	1,	STK
Vare	058102	Motor Kohler ch730S 23,5 KH	1,	STK
Vare	058103	Udstødning kit ch/afg. filter	1,	STK
Vare	161018	Gearbox RS 500 28.6	1,	STK
Vare	091102	Generator 40A - Kubota	1,	STK
		▼ Elbox, inverter mm. ▼	0,	
Vare	056077	Kontaktelement 1BR., KB2	2,	STK
Vare	056073	Drejegreb 2 faste, kb2 plast	2,	STK
Vare	056286	Lampe, LED huldia. 22mm IP65-Hvid	1,	STK
Vare	056287	Lampe, LED huldia. 22mm IP65-Grøn	1,	STK
Vare	197201	Batteri 54A	1,	STK
Vare	056132	Relæ 12V 30A	4,	STK
Vare	056062	Sikringsholder 30-100A bladsikring	1,	STK
Vare	055002	Gennemgangsklemme push-in 2,5mm Grå	3,	STK
Vare	056302	Vægskab 300 x 300 x 200 IP54	1,	STK
Vare	056206	Inverter 1000W 12V-220V	1,	STK
		▼ Fittings, slanger mm. ▼	0,	
Vare	161004	Omløbsventil trykløs 80L/280Bar PA	1,	STK
Vare	065118	Nippelmuffe 1/2" udv. x 3/8" indv. HT	4,	STK
Vare	065119	Nippel 1/2" x 3/8"	2,	STK
Vare	065127	Vinkel 3/8"	1,	STK
Vare	091053	Manometer 400Bar	1,	STK
Vare	059000	Slangestuds 1"x27,0mm Aisi 316	2,	STK
Vare	161022	Speatmatic 250B Tecmic	1,	STK
Vare	192077	Olieslange 1/2" x 1000mm	1,	STK
Vare	191221	Vandslange 3/4" Alisteel PVC	3,	STK
Vare	191220	Slange 1/2" PVC m. tråd	1,	METER

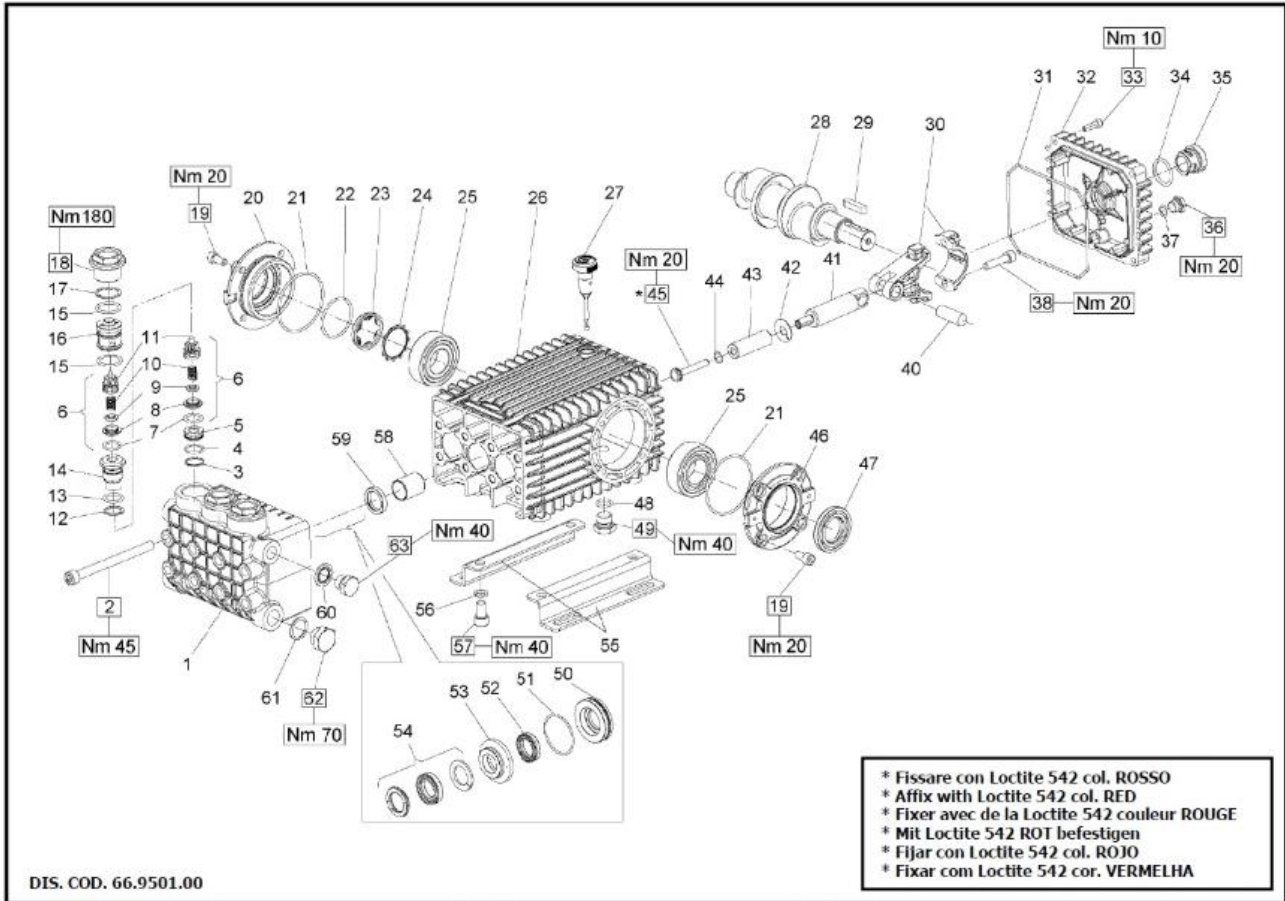
	Hedvandsrensere Model: HWP 1550 - 5015
Dato: 18/4-2017	Brugsanvisning Side: 18 af 40

© Kent højtryk\Hedvand 1015-1030\Brugs-Hedvane-DK-d.237.doc

Vare	191222	Vandslange 1" Alisteel PVC 25mm x 33mm lgd. 50m	3, STK
Vare	196686	Jerrycan Tank låg benzin	2, STK
Vare	197227	Slange benzin 1m	4, STK
Vare	197019	Jerrycan Benzindunk 20ltr.	2, STK
Vare	192046	Slange, olie 1/4" x 600mm	1, STK
		+HotBox	0,
		▼ Skærme, stel ▼	0,
Vare	196694	Stel ST HB	1, STK
		▼ Kedel HOTBOX ▼	0,
Vare	057096	Magnetventil 24V	1, STK
Vare	081039	Kedelhus (mont. 4)	1, STK
Vare	081030	Isomax ø295	1, STK
Vare	081021	Skorsten 1151 (mont. 5)	1, STK
Vare	081022	Skorstensdæksel 1151	1, STK
Vare	057049	Blandeslave 1151 (mont. 6)	1, STK
Vare	057101	Oliepumpe Danfoss	1, STK
Vare	057031	Elektrodeholder V2	1, STK
Vare	057048	Elektrode Kit Dolly P3 V2	1, STK
Vare	057053	Tændhætte	2, STK
Vare	057066	Oliedyse 60 Gr 2,00 Us Gal.(standard)	1, STK
Vare	057030	Dyseholder V2	1, STK
Vare	065096	Banjonippel 1333-1	1, STK
Vare	065097	Banjobolt 1/8"	1, STK
Vare	065098	Banjoslave	2, STK
Vare	081023	Luftdyse	1, STK
Vare	057056	Blæserhjul	1, STK
Vare	057057	Blæsermotor 220V 125	1, STK
Vare	116016	Kobberrør 1101/1151	1, STK
Vare	057035	Trafo C04-002H 230V	1, STK
Vare	057107	Oliefilter 2001(standard diesel filter)	1, STK
Vare	057106	Filtertop 2001	1, STK
Vare	065010	Brystnippel 1/4" x 1/4 messing	2, STK
Vare	065104	Vinkel 1/4"	1, STK
Vare	081036	Spiral 1000 16mm.(standard)	1, STK
Vare	081055	Møtrik 3/4"	4, STK
Vare	065010	Brystnippel 1/4" x 1/4 messing	2, STK
Vare	065031	Klemmeringsforskruning 1/8" x 6mm	1, STK
		Slangeklods ▼	0,
Vare	196601	Slangeklods M 16 - Nippel	1, STK
Vare	065109	Nippelovergang 3/8" udv. x 1/2" omløber	1, STK
		Følerklods ▼	0,
Vare	196600	Følerklods M 16 - Nippelmuffe	1, STK
Vare	065109	Nippelovergang 3/8" udv. x 1/2" omløber	1, STK
Vare	056123	Microterm 110°C	1, STK
Vare	091051	Termostat ZX.0120-LS complete	2, STK
Vare	091012	Følerlomme 1/2" 1333-4	1, STK

		▼ El PLC HotBox ▼	0,
Vare	056288	Lampe, LED huldia. 22mm IP65-Rød	2, STK
Vare	055003	Laske 4 polet f. push-in 2,5mm. Rød	1, STK
Vare	055004	Laske 2 polet f. push-in 2,5mm. Rød	1, STK
Vare	055012	Klemme Ende- og Mellemlade	2, STK
Vare	055002	Gennemgangsklemme push-in 2,5mm Grå	6, STK
Vare	055008	Gennemgangsklemme push-in 4 leder Blå	1, STK
Vare	055011	Jordklemme push-in 2,5mm 4-leder grøn/gul	1, STK
Vare	055010	Sikringsklemme push-in Grå	1, STK
Vare	057034	Traffo 220/24Xeb60	1, STK
Vare	056223	Dinskinne små	2, STK
Vare	056262	PLC Zelio 8i / 4u relæ m/ur 24VAC	1, STK
Vare	056080	Kontakt 0-1 m/tyll	1, STK
		▼ El-Kasse ▼	0,
Vare	058033	El-kasse Hedvand	1, STK
		▼ Fittings, slanger mm. ▼	0,
Vare	192027	Slange HT 3/8" x 370mm	1, STK
Vare	192089	Slange HT 2m 3/8" 400 Bar	1, STK
Vare	192046	Slange, olie 1/4" x 600mm	1, STK
Vare	192076	Olieslange 1333-1300	2, STK
Vare	065106	Brystnippel 3/8" x 3/8"	1, STK
Vare	065117	Muffe 3/8" x 3/8"	1, STK
Vare	065118	Nippelmuffe 1/2" udv. x 3/8" indv. HT	1, STK
Vare	058018	Kabel pvc 3 x 1,5 x 10m Halogenfri	1, STK
Vare	056125	Stik 1 x 220V m/jord (EU sort)	1, STK
		▼ Flow Switch ▼	1, STK
Vare	290004	Flyder	1, STK
Vare	290000	Møtrik	2, STK
Vare	290001	Flowswitch	1, STK
Vare	290002	Modpol	1, STK
Vare	290003	Magnet	4, STK
Vare	091043	Reedkontakt (mont. 2)	1, STK





DIS. COD. 66.9501.00

HWP5015  
HWP4018  
HWP3521

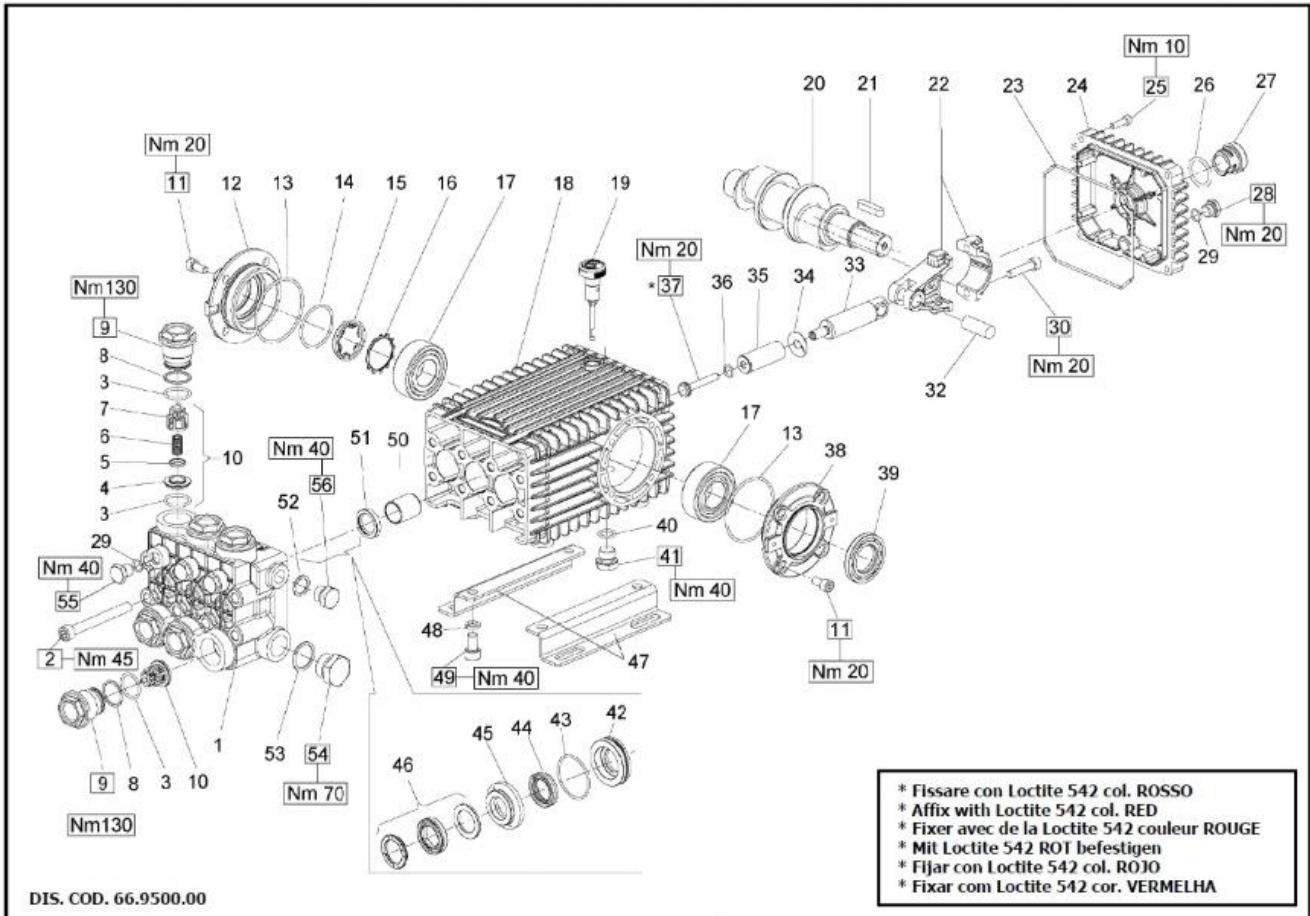
### KIT RICAMBI - SPARE KITS

KIT Nr.	KIT 2	KIT 3	KIT 150	PISTONE - PISTON Ø16		PISTONE - PISTON Ø18	
				KIT 174	KIT 175	KIT 180	KIT 176
Posizioni include Positions included	59	47	7 - 8 9 - 10 11 (6)	52 - 54	50 - 51 52 - 53 54	52 - 54	50 - 51 52 - 53 54
Nr. Pcs.	3	2	6	3	1	3	1

POS	COD.	DESCRIZIONE - DESCRIPTION - KIT	NR.
1	66.1210.41	Testata Ø 16	1
	66.1211.41	Testata Ø 18	1
	66.1240.41	Testata Ø 16 - W5015 - W4518	1
	66.1247.41	Testata Ø 16 - NICKEL	1
2	99.3820.00	Vite M10x120 UNI 5931	8
3	90.5118.00	Anello antiest. Ø 19.5x22x1.5	3
4	90.3596.00	OR Ø 18.7x1.78 (2075)	3
5	66.2102.70	Distanziale	3
6	36.7121.01	Gruppo valvola aspiraz. / mand.	150 6
7	90.3841.00	OR Ø 17.13x2.62 (3068)	150 6
8	36.2003.66	Siede valvola	150 6
9	36.2032.66	Valvola sferica	150 6
10	94.7376.00	Molla Ø 9.4x14.8	150 6
11	36.2025.51	Guida valvola	150 6
12	90.5115.00	Anello antiest. Ø 18.7x23x1.5	3
13	90.3843.00	OR Ø 17.86x2.62 (123)	3
14	66.2101.66	Bussola	3
15	90.3857.00	OR Ø 23.81x2.62 (132)	6
16	66.2100.70	Tappo Ø 29	3
17	90.5165.00	Anello antiest. Ø 24.7x29x1.5	3
18	66.1301.41	Tappo valvole M32x1.5x18.5	3
	66.1310.41	Tappo valvole M32x1.5x18.5 - NICKEL	3
19	99.3039.00	Vite M8x16 UNI 5931	8

POS	COD.	DESCRIZIONE - DESCRIPTION - KIT	NR.
20	47.1512.22	Coperchio cuscinetto lato spia	1
21	90.3913.00	OR Ø 67.95x2.62 (3268)	2
22	90.3877.00	OR Ø 39.34x2.62 (3156)	1
23	70.2118.01	Spia livello olio	1
24	90.0756.00	Anello seeger Ø 45	1
25	91.8380.00	Cuscinetto a rulli NJ 2206 EC	2
26	66.0100.22	Cartier pompa	1
27	98.2106.00	Tappo carico olio	1
28	66.0200.35	Albero - W5015-W4015-W3521-T4010-T5018	1
	66.0204.35	Albero - W4518-W4018-W3523-W5018	1
29	91.4892.00	Linguetta 9x7x35 UNI 6604	1
30	66.0300.01	Biella completa	3
31	90.3922.00	OR Ø 133.02x2.62 (3525)	1
32	66.1600.22	Coperchio posteriore	1
33	99.1084.00	Vite M6x20 UNI 5931	4
34	90.4051.00	OR Ø 26.58x3.53 (4106)	1
35	63.2100.51	Spia livello olio	1
36	98.2042.50	Tappo G 1/4"x9 TE17 - Zinc.	1
37	90.3585.00	OR Ø 10.82x1.78 (2043)	1
38	99.3099.00	Vite M8x35 UNI 5931	6
40	97.7405.00	Spinotto Ø 14x39	3
41	66.0500.66	Guida pistone	3
42	96.7101.00	Rosetta Ø 10x28x0.5	3

POS	COD.	DESCRIZIONE - DESCRIPTION - KIT	NR.
43	66.0402.09	Pistone Ø 16x54	3
	66.0403.09	Pistone Ø 18x54	3
44	90.3584.00	OR Ø 10.82x1.78 (2043) - 90 Sh.	3
45	66.2195.66	Vite fissaggio pistone	3
46	47.1510.22	Coperchio cuscinetto aperto	1
47	90.1648.00	Anello rad. Ø 30x56x7	3 1
48	90.3833.00	OR Ø 13.95x2.62 (3056)	1
49	98.2100.50	Tappo G 3/8"x13 TE22 - Zinc.	1
50	66.0802.70	Anello di fondo Ø 16	175 3
	66.0803.70	Anello di fondo Ø 18	176 3
51	90.3616.00	OR Ø 34.65x1.78 (2137)	175-176 3
52	90.2631.00	Anello tenuta Ø 16x24x6.5 LP 174-175	3
	90.2652.00	Anello tenuta Ø 18x26x6.5 LP 180-176	3
53	66.2162.70	Anello intermedio Ø 16	175 3
	66.2163.70	Anello intermedio Ø 18	176 3
54	90.2634.00	Anello tenuta Ø 16x26x9.5 HP 174-175	3
	90.2655.00	Anello tenuta Ø 18x28x10 HP 180-176	3
55	47.2000.74	Piedino fissaggio pompa	2
56	96.7106.00	Rosetta Ø 10.2 DIN 7980	4
57	99.3644.00	Vite M10x18 UNI 5931	4
58	90.9126.00	Boccola Ø 22x25x30	3
59	90.1625.00	Anello rad. Ø 22x32x5.5	2 3
60	93.1858.00	Rondella di tenuta G 3/8" Ø 15x27x2	1
61	96.7514.00	Rosetta Ø 21.5x27x1.5	1
62	98.2176.00	Tappo G 1/2"x10	1
63	98.2100.00	Tappo G 3/8"x13	1



DIS. COD. 66.9500.00

HWP3525  
HWP3025  
HWP2530  
HWP2042  
HWP1750

### KIT RICAMBI – SPARE KITS

KIT Nr.	KIT 2	KIT 3	KIT 169	PISTONE - PISTON Ø18		PISTONE - PISTON Ø20		PISTONE - PISTON Ø22		PISTONE - PISTON Ø24	
				KIT 180	KIT 176	KIT 170	KIT 171	KIT 172	KIT 173	KIT 181	KIT 182
Posizioni include Positions included	51	39	3 - 4 4 - 5 6 (10)	44 - 46	42 - 43 44 - 45 46	44 - 46	42 - 43 44 - 45 46	44 - 46	42 - 43 44 - 45 46	44 - 46	42 - 43 44 - 45 46
Nr. Pcs.	3	2	6	3	1	3	1	3	1	3	1

POS	COD.	DESCRIZIONE - DESCRIPTION - KIT	NR.
1	66.1245.41	Testata Ø 18	1
	66.1200.41	Testata Ø 20	1
	66.1201.41	Testata Ø 22	1
	66.1202.41	Testata Ø 24	1
2	99.3801.00	Vite M10x90 UNI 5931	8
3	90.3857.00	OR Ø 23.81x2.62 (132)	169 12
4	36.2033.66	Sede valvola sferica	169 6
5	36.2034.76	Valvola	169 6
6	94.7388.00	Molla Ø 10x18.5	169 6
7	36.2035.51	Guida valvola	169 6
8	90.5165.00	Anello antiest. Ø 24.7x29x1.5	6
9	66.1300.41	Tappo M32x1.5x29.5	6
10	36.7127.01	Gruppo valvola aspiraz. / mand.	169 6
11	99.3039.00	Vite M8x16 UNI 5931	8
12	47.1512.22	Coperchio cuscinetto lato spia	1
13	90.3913.00	OR Ø 67.95x2.62 (3268)	2
14	90.3877.00	OR Ø 39.34x2.62 (3156)	1
15	70.2118.01	Spia livello olio	1
16	90.0756.00	Anello seeger Ø 45	1
17	91.8380.00	Cuscinetto a rulli NJ 2206 EC	2

POS	COD.	DESCRIZIONE - DESCRIPTION - KIT	NR.
18	66.0100.22	Carter pompa	1
19	98.2106.00	Tappo carico olio G 3/8"	1
20	66.0200.35	Albero - W2525-W2030-W3021-W3025 T2530-T3025-T2830	1
	66.0204.35	Albero - W2035-W2141-T2535-T2040-T1750	1
21	91.4892.00	Linguetta 9x7x35 UNI 6604	1
22	66.0300.01	Biella completa	3
23	90.3922.00	OR Ø 133.02x2.62 (3525)	1
24	66.1000.22	Coperchio posteriore	1
25	99.1884.00	Vite M6x20 UNI 5931	4
26	90.4051.00	OR Ø 26.58x3.53 (4106)	1
27	63.2100.51	Spia livello olio	1
28	98.2042.50	Tappo G 1/4"x9 TE17 - Zinc.	1
29	90.3585.00	OR Ø 10.82x1.78 (2043)	4
30	99.3099.00	Vite M8x35 UNI 5931	6
32	97.7405.00	Spinotto Ø 14x39	3
33	66.0500.66	Guida pistone	3
34	96.7101.00	Rosetta Ø 10x28x0.5	3
	66.0403.09	Pistone Ø 18x54	3
	66.0400.09	Pistone Ø 20x54	3
	66.0401.09	Pistone Ø 22x54	3
	66.0404.09	Pistone Ø 24x54	3
36	90.3584.00	OR Ø 10.82x1.78 (2043) - 90 Sh.	3
37	66.2195.66	Vite fissaggio pistone	3
38	47.1510.22	Coperchio cuscinetto aperto	1
39	90.1648.00	Anello rad. Ø 30x55x7	3 1

POS	COD.	DESCRIZIONE - DESCRIPTION - KIT	NR.
40	90.3833.00	OR Ø 13.95x2.62 (3056)	1
41	98.2100.50	Tappo G 3/8"x13 TE22 - Zinc.	1
	66.0803.70	Anello di fondo Ø 18	176 3
	66.0800.70	Anello di fondo Ø 20	171 3
	66.0801.70	Anello di fondo Ø 22	173 3
	66.0804.70	Anello di fondo Ø 24	182 3
43	90.3616.00	OR Ø34.65x1.78 (2137)171-173-176-182	3
	90.2652.00	Anello tenuta Ø18x26x6.5 LP	180-176 3
	90.2690.00	Anello tenuta Ø20x28x6.5 LP	170-171 3
	90.2715.00	Anello tenuta Ø22x30x6.5 LP	172-173 3
	90.2738.00	Anello tenuta Ø24x32x6.5 LP	181-182 3
	66.2163.70	Anello intermedio Ø 18	176 3
	66.2160.70	Anello intermedio Ø 20	171 3
	66.2161.70	Anello intermedio Ø 22	173 3
	66.2164.70	Anello intermedio Ø 24	182 3
46	90.2655.00	Anello tenuta Ø18x28x10 HP	180-176 3
	90.2692.00	Anello tenuta Ø20x30x10 HP	170-171 3
	90.2717.00	Anello tenuta Ø22x32x10 HP	172-173 3
	90.2741.00	Anello tenuta Ø24x34x10 HP	181-182 3
47	47.2000.74	Piedino fissaggio pompa	2
48	96.7106.00	Rosetta Ø 10.2 DIN 7980	4
49	99.3644.00	Vite M10x18 UNI 5931	4
50	90.9126.00	Boccola Ø 22x25x30	3
51	90.1625.00	Anello rad. Ø 22x32x5.5	2 3
52	96.7380.00	Rosetta Ø 17.5x23x1.5	1
53	96.7700.00	Rosetta Ø 26.5x32x1.5	1
54	98.2268.00	Tappo G 3/4"x16	1
55	98.2043.00	Tappo G 1/4"x13	3
56	98.2100.00	Tappo G 3/8"x13	1

<b>KENT</b>	Hedvandsrensere	Model: HWP 1550 - 5015
Dato: 18/4-2017	Brugsanvisning	Side: 23 af 40

© Kent højtryk\Hedvand 1015-1030\Brugs-Hedvane-DK-d.237.doc

## 4 Installation og montage

### 4.1 Flytning.

Løftet skal ske med afbrudt strøm og i kold tilstand. Alt opmagasineret tryk i slanger og kedel skal være udlignet.

Der er lavet et naturligt indhug i renseren beregnet til løft med gaffeltruck. Er maskinen placeret på en palle, brug følgende fremgangsmåde: Truckløft må **kun** ske på tværs af maskinen og når denne er fastspændt på en transportpalle.

Vægt: ca. 370 kg uden vand. Se mærkeplade.

**Håndteringen** må kun udføres af personer med certifikat i håndtering af byrder. Løft aldrig hen over personer.

Undgå løft over 0,5 meter. Sikre om transportruten er fri for personer og forhindringer.

Maskinen skal altid sænkes med **stor** forsigtighed. Stød og slag kan påvirke kedlens brændkammer og tændsats og medføre nye indstillinger for en driftsikker og økonomisk brænding.

Hedvandsrenseren er godkendt til opstilling i industrielle miljøer.



### 4.2 Montering af stationære hedvandsrensere.

Montering sker direkte i rammen ved hjælp af bolte og skruer. Fritstående placering skal ske på 4 stk. justerbare maskinsko af gummi.

Montering af den stationære hedvandsrensere skal vælges et sted i lokalet hvor udstødningsgasserne er til mindst gene for omgivelserne.

I lukkede rum skal udstødningsgasserne bortledes i det fri gennem egnede rør. Installationen skal udføres efter gældende regler og byggevedtægter. I visse lande skal installationen desuden godkendes af den lokale skorstensfejer.

Det yderst vigtigt at udstødningsgasserne kan ledes ud i det fri og at røret ikke monteres i nærheden af brændbare materialer eller i nærheden af husventileringer der kan suge livsfarlig kulilte ind.

Kontakt KENT hvis der er forhold der kræver eksperthjælp under monteringen.

#### 4.3 Tekniske data:

## Hedvandsrensere Stationære Hedvand Benzin renserere

Model	Arbejdstryk bar	Vandforbrug l/min.	Tilbageslags kraft Newton	Motor- kapacitet KW/HK	Brændstof	Længde mm	Bredde mm	Højde mm	Vægt kg
HWP1550ST	150	50	144,34N	17,5/23,5	Benzin	1300	900	950	250
HWP2042ST	200	42	140,00N	17,5/23,5	Benzin	1300	900	950	250
HWP2530ST	250	30	111,81N	17,5/23,5	Benzin	1300	900	950	250
HWP3025ST	300	25	102,06N	17,5/23,5	Benzin	1300	900	950	250
HWP3521ST	350	21	92,60N	17,5/23,5	Benzin	1300	900	950	250
HWP4018ST	400	18	84,85N	17,5/23,5	Benzin	1300	900	950	250
HWP5015ST	500	15	79,06N	17,5/23,5	Benzin	1300	900	950	250

**Konstruktion og udstyr:**

Epoxylakeret stålramme og kappe af rustfrit stål 20 m højtryksslange. Pistolhåndtag med dobbelt strålerør og dyser.

**Sikkerhedsventil:**

Indbygget justerbart omløbsventil til trinløs regulering af vandmængden.

**Kedel og oliebrænder**

Med dobbeltsidet, luftkølet stålkedel med gennemstrømningsspiral som sikrer en meget høj virkningsgrad med et minimalt energiforbrug.

**Trykregulering:**

Trinløs indstilling på lansen, fra 10 bar til max. tryk.

**Temperaturområde:**

Termostatstyring forhindrer overophedning. 0 – 80° C (Plomberet)

**Overkogningstermostat:**

108 – 109° C

**Dieseltank (kedel):**

20 liter.

**Benzintank (rensere):**

30 liter.

**Forbrændingsværdier:**

10-11% CO<sub>2</sub>, sodtal 1-2.

**Støjværdi:**

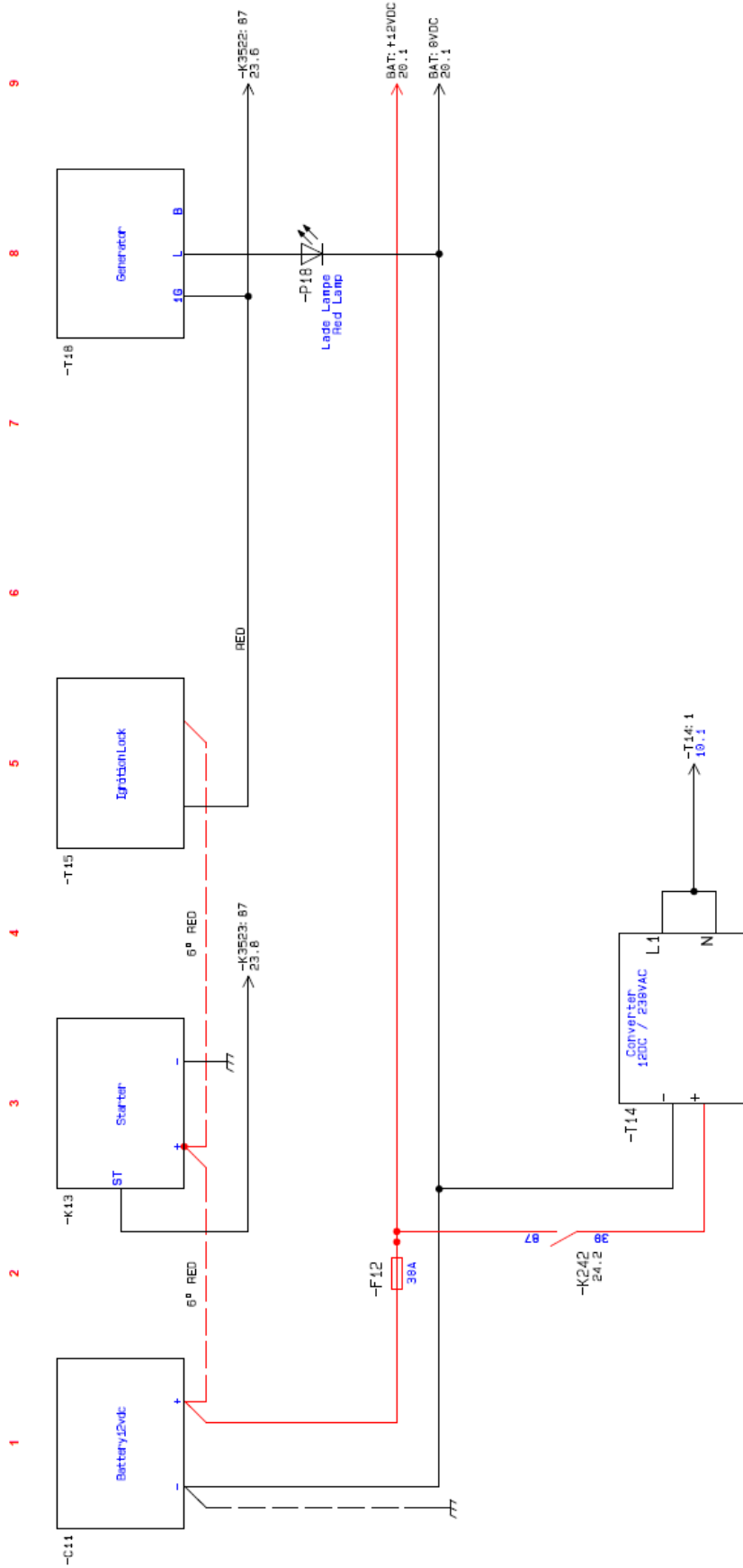
Under 97 dB



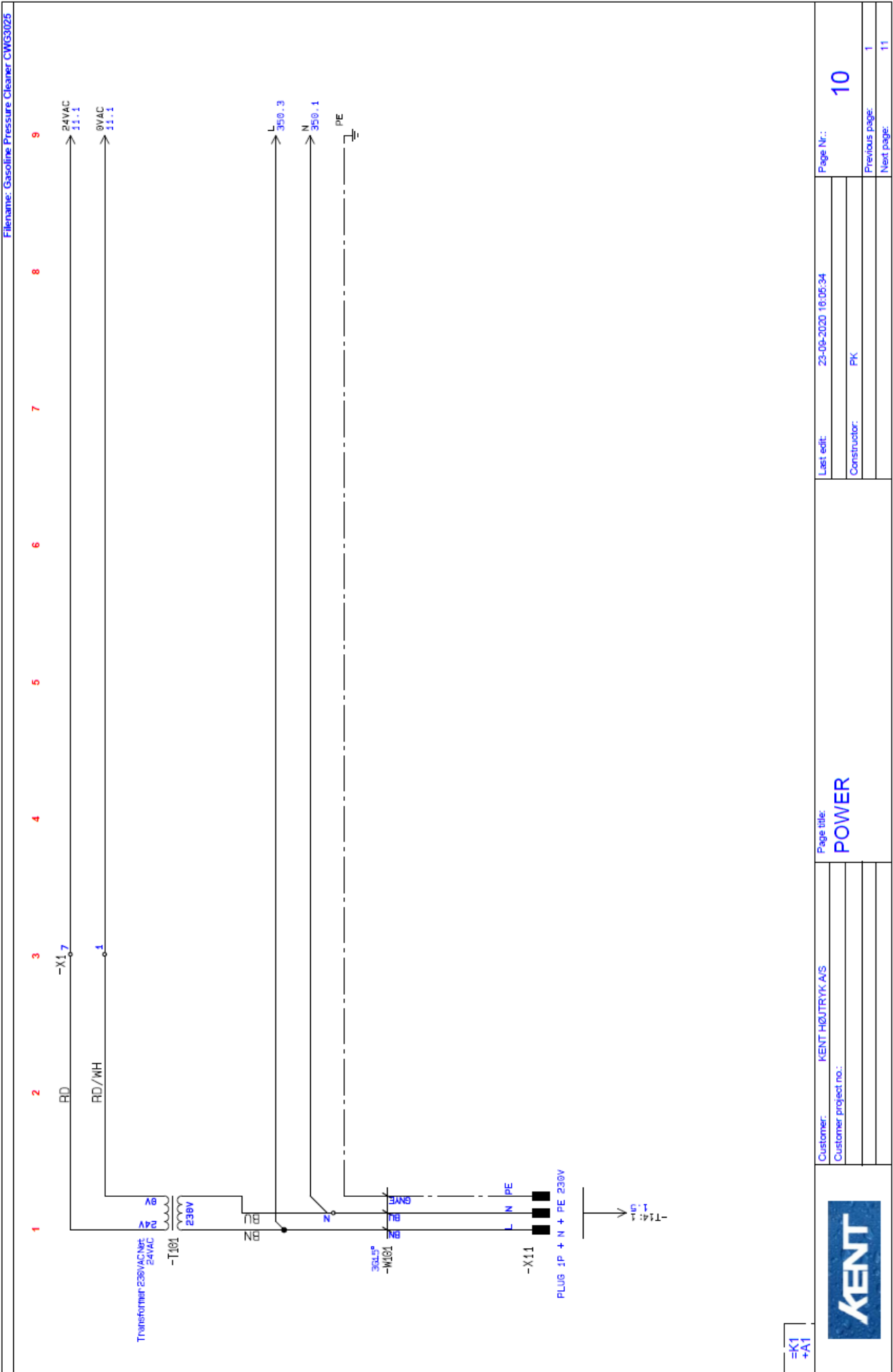


Filename: Gasoline Pressure Cleaner CWG3025

### 4.4 Eldiagram.



	Customer: KENT HØJTRYK A/S	Gasoline Pressure Cleaner CWG3025	Last edit: 24-08-2020 10:50:40	Page Nr.: 1
	Customer project no.:		Constructor: PK	Previous page: P17
		Page title: POWER		Next page: 10



Filename: Gasoline Pressure Cleaner CWG3025

1 2 3 4 5 6 7 8 9

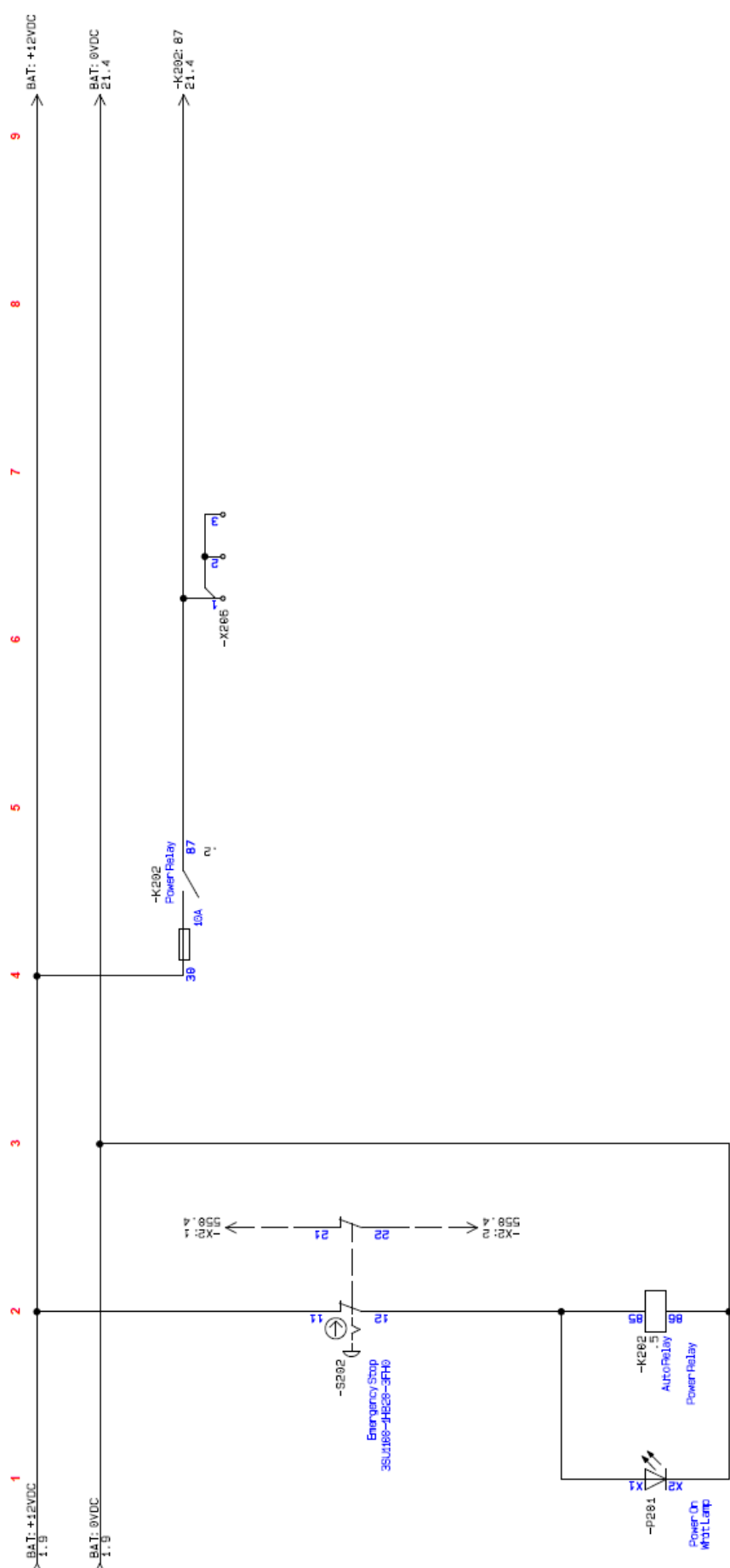
PLC	I1	OFF/OHOTOBOX	I1
230.2	I2		I2
230.4	I3	FLOW SWITCH	I3
230.6	I4	TEMPERATURE-110°	I4
230.8	I5	FLAME SENSOR	I5
230.2	I6	MIDROTHERM	I6
230.4	I7		I7
230.6	I8		I8
230.8	O1	Output 1 COM	O1/1
	O1	PUMP OFF/ON	O1/2
	O2	OUTPUT 2 COM	O2/1
	O2	BLOWER+IGNITION	O2/2
	O3	Output 3 COM	O3/1
	O3	Valve OFF/ON	O3/2
	O4	Output 4 COM	O4/1
	O4	ALARM OUTPUT	O4/2
24VAC		Supply	+
0VAC		Supply	-
SPR2025			



Customer: KENT HØJTRYK A/S  
 Customer project no.:  
 Gasoline Pressure Cleaner CWG3025  
 Last edit: 23-09-2020 15:42:44  
 Constructor: PK  
 Page No.: 11  
 Previous page: 10  
 Next page: 250

Page title: PLC Hardware configuration

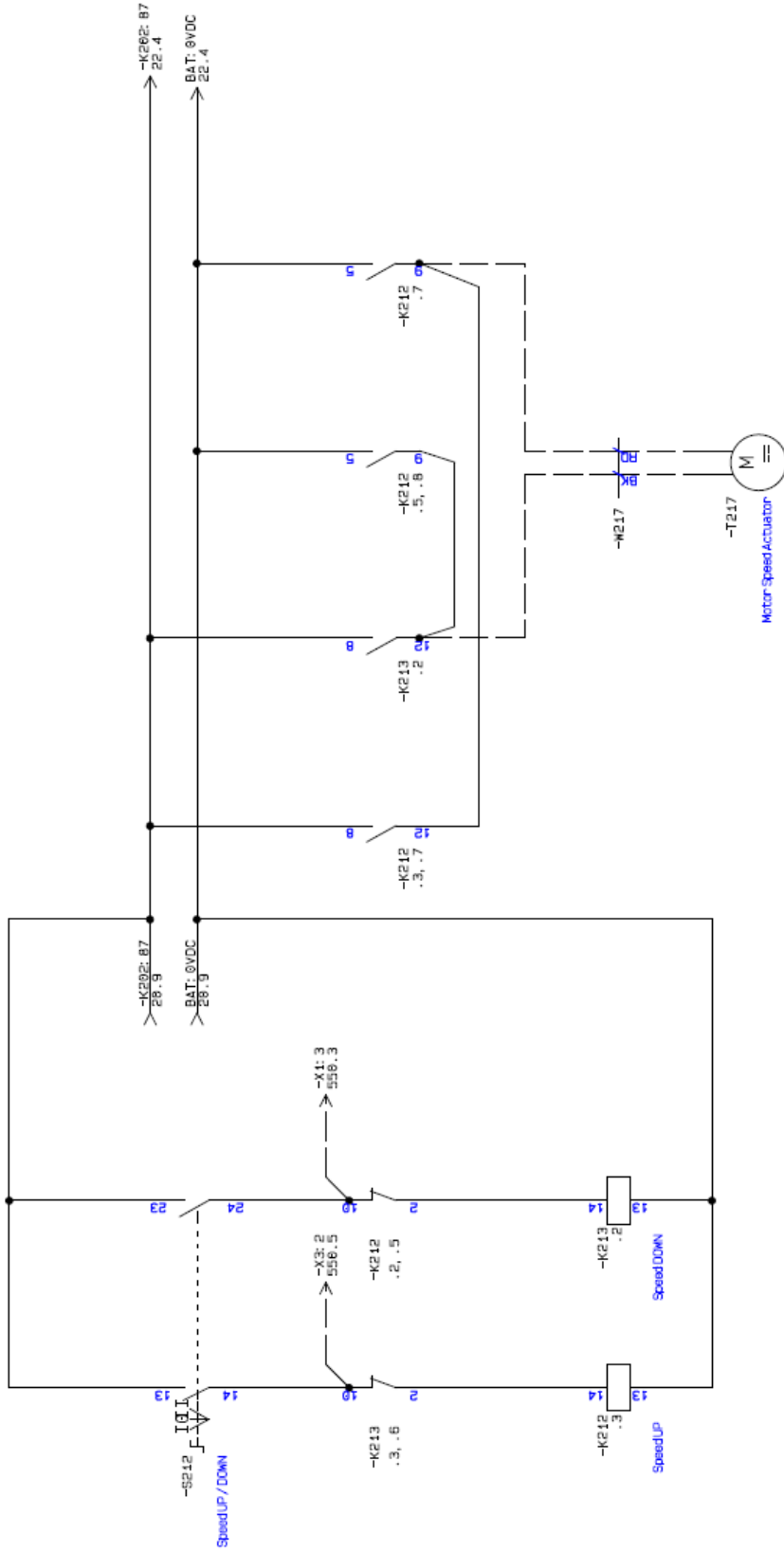
Filename: Gasoline Pressure Cleaner CWG3025



		Customer:	KENT HØJTRYK A/S	Page Nr.:	20
		Customer project no.:		Last edit:	24-09-2020 10:49:30
		Page title:	Control Power	Constructor:	PK
				Previous page:	350
				Next page:	21

Filename: Gasoline Pressure Cleaner CWG3025

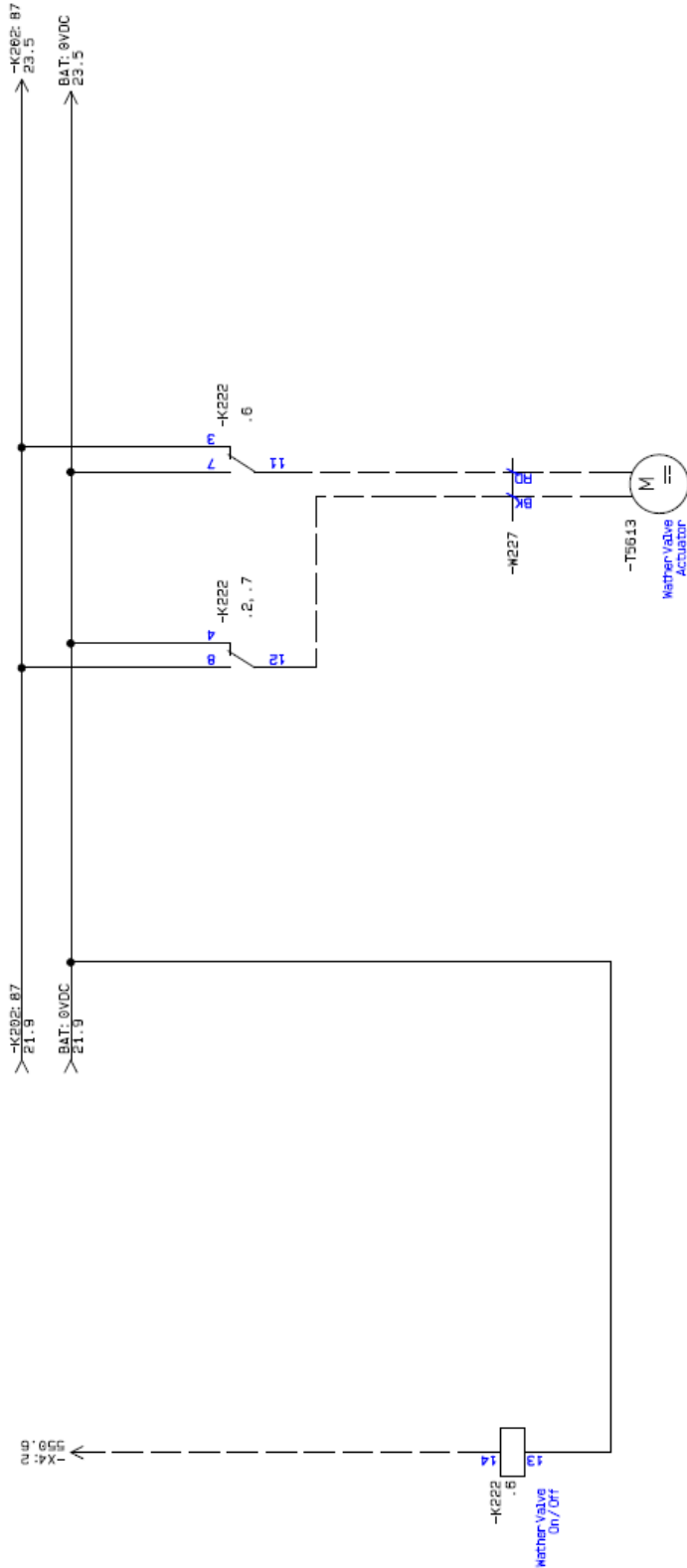
1 2 3 4 5 6 7 8 9



	Customer: KENT HØJTRYK A/S	Customer project no.:	Gasoline Pressure Cleaner CWG3025	Last edit: 24-09-2020 11:03:18	Page No.: 21
	Motor Speed Actuator			Constructor: PK	Previous page: 20

Filename: Gasoline Pressure Cleaner CWG3025

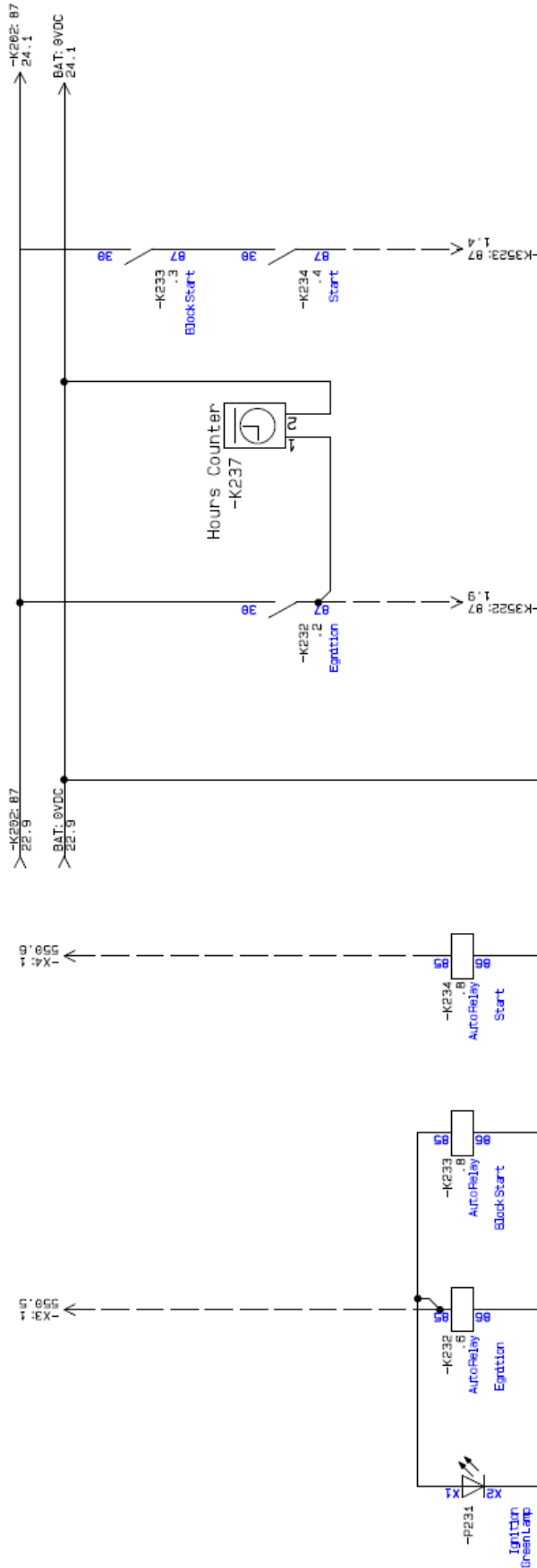
1 2 3 4 5 6 7 8 9



	Customer: KENT HØJTRYK A/S	Last edit: 23-09-2020 10:18:18	Page Nr.: 22
	Customer project no.:	Constructor: PK	Previous page: 21
	Page title: Water Valve Actuator		Next page: 23

Filename: Gasoline Pressure Cleaner CWG3025

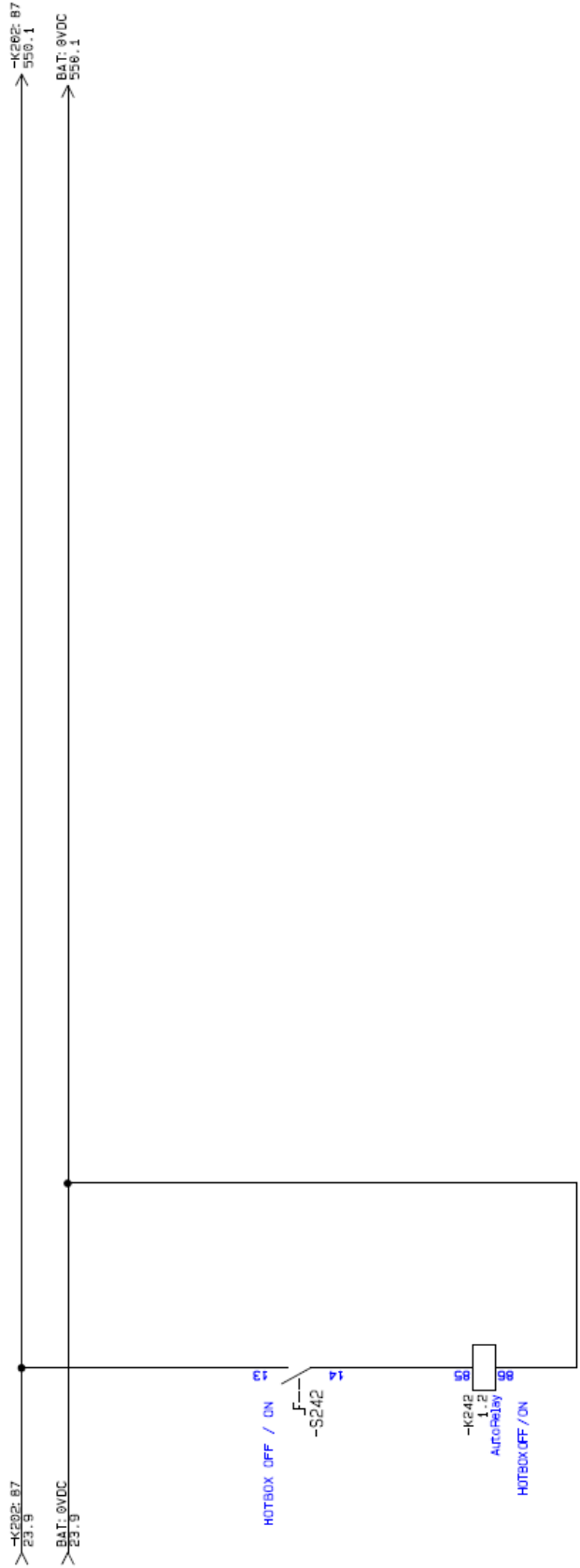
1 2 3 4 5 6 7 8 9



	Customer: KENT HØJTRYK A/S	Customer project no.:	Gasoline Pressure Cleaner CWG3025	Last edit: 24-09-2020 10:47:24	Page No.: 23
				Constructor: PK	Previous page: 22
			Page title: Ignition / Start		Next page: 24

Filename: Gasoline Pressure Cleaner CWG3025

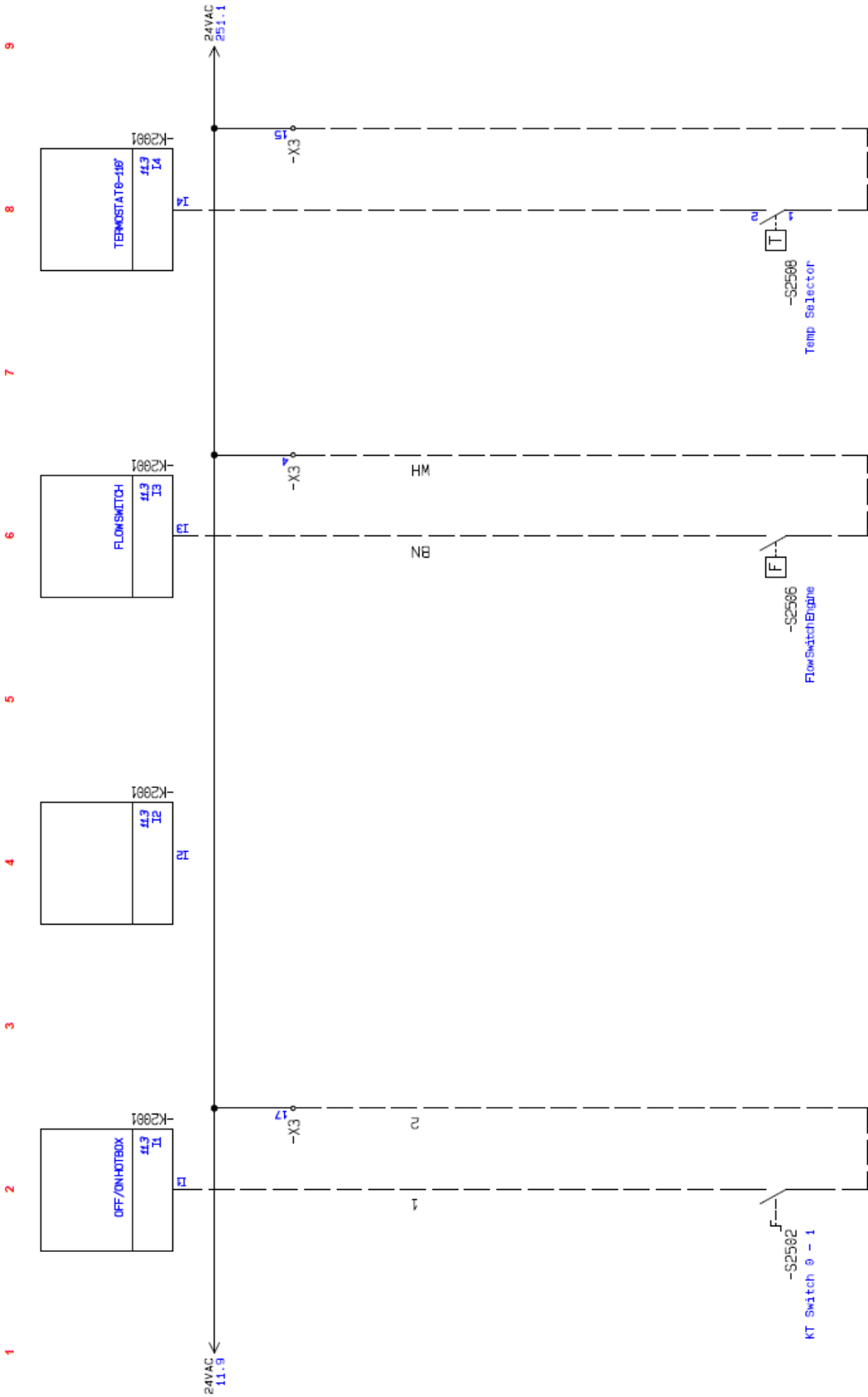
1 2 3 4 5 6 7 8 9



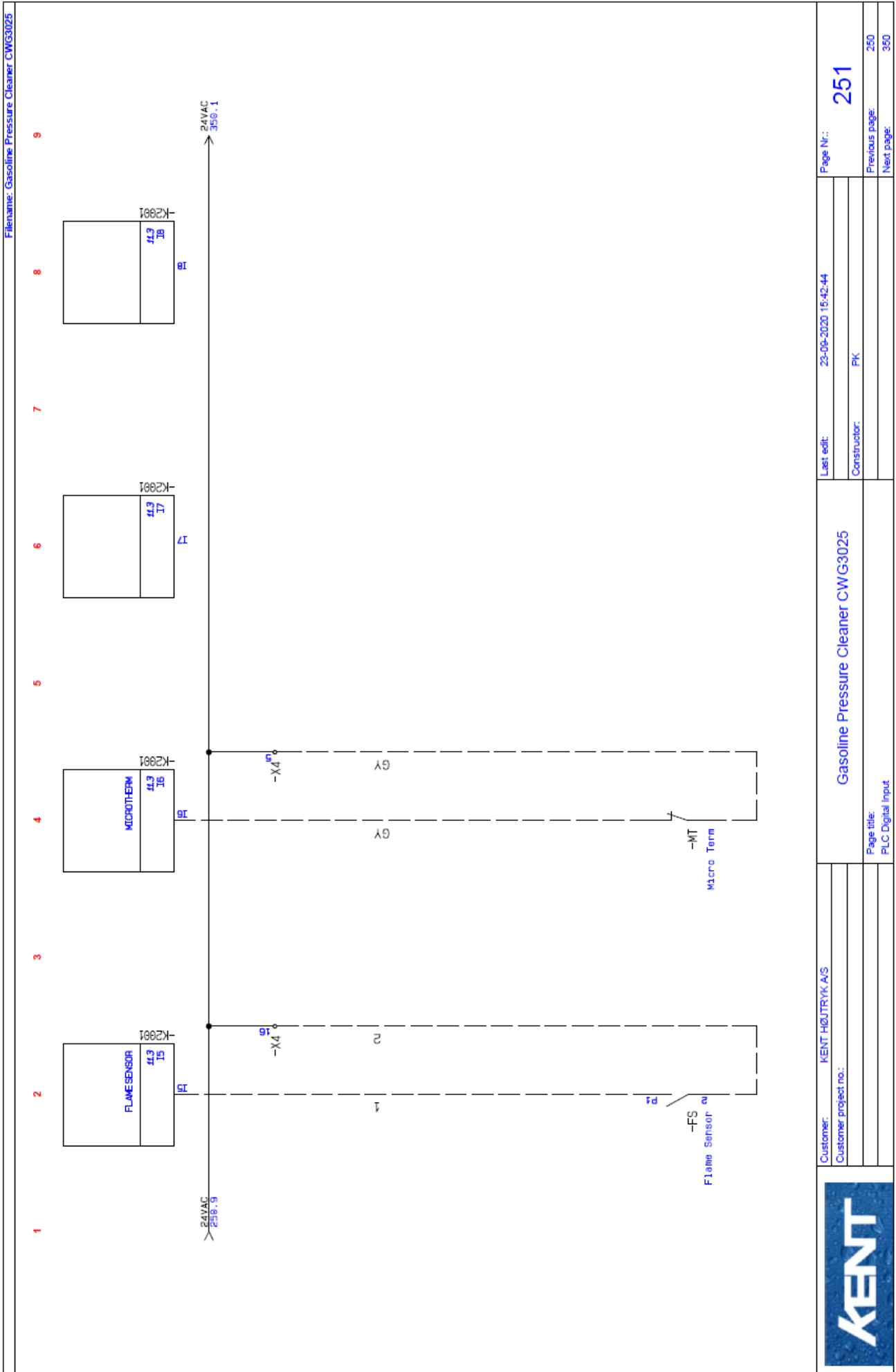
	Customer: KENT HØJTRYK A/S	Laet edit: 24-09-2020 10:28:58	Page No.: 24
	Customer project no.:	Constructor: PK	Previous page: 23
	Page title: HOTBOX OFF / ON		Next page: 550

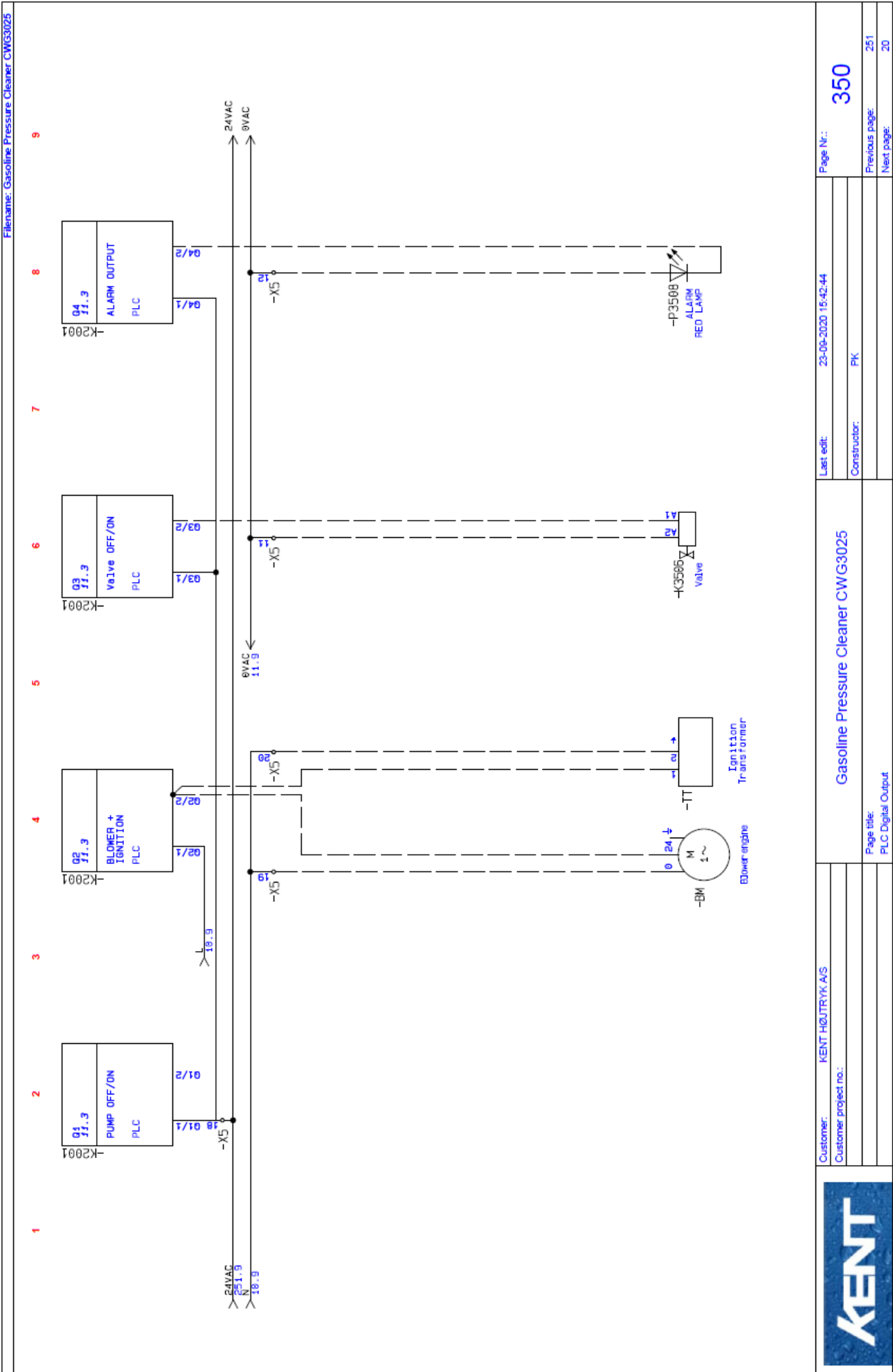


Filename: Gasoline Pressure Cleaner CWG3025



	Customer: KENT HØJTRYK A/S	Page No.: 250
	Customer project no.:	Previous page: 11
Gasoline Pressure Cleaner CWG3025		Next page: 251
Last edit: 23-09-2020 16:41:52		
Constructor: PK		
Page title: PLC Digital Input		





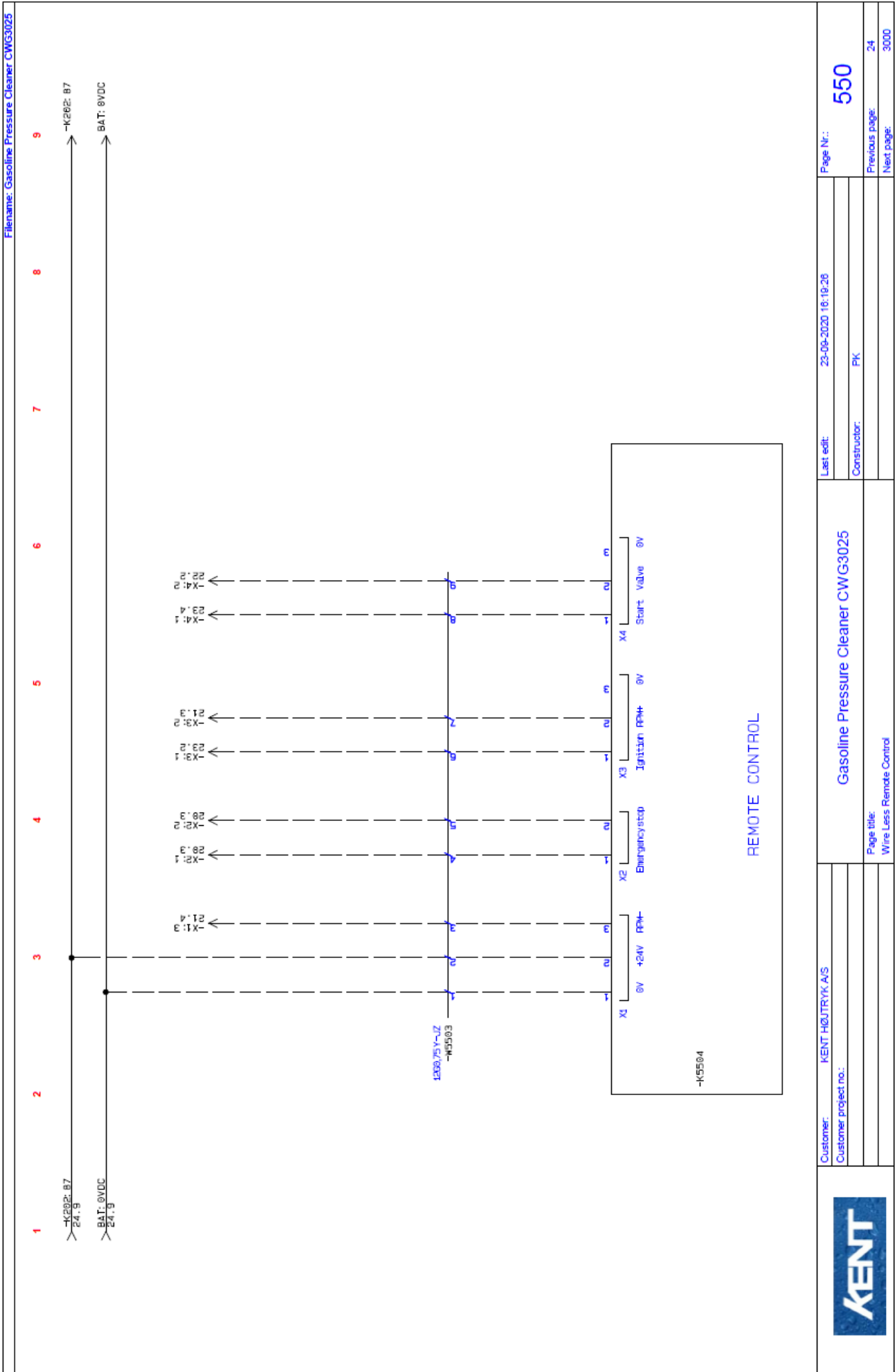
Page No.:	350
Previous page:	251
Next page:	20

Last edit:	23-09-2020 15:42:44
Constructor:	PK

Customer:	KENT HØJTRYK A/S
Customer project no.:	
Page title:	PLC Digital Output

Gasoline Pressure Cleaner CWG3025	
-----------------------------------	--







## 5 Notater:

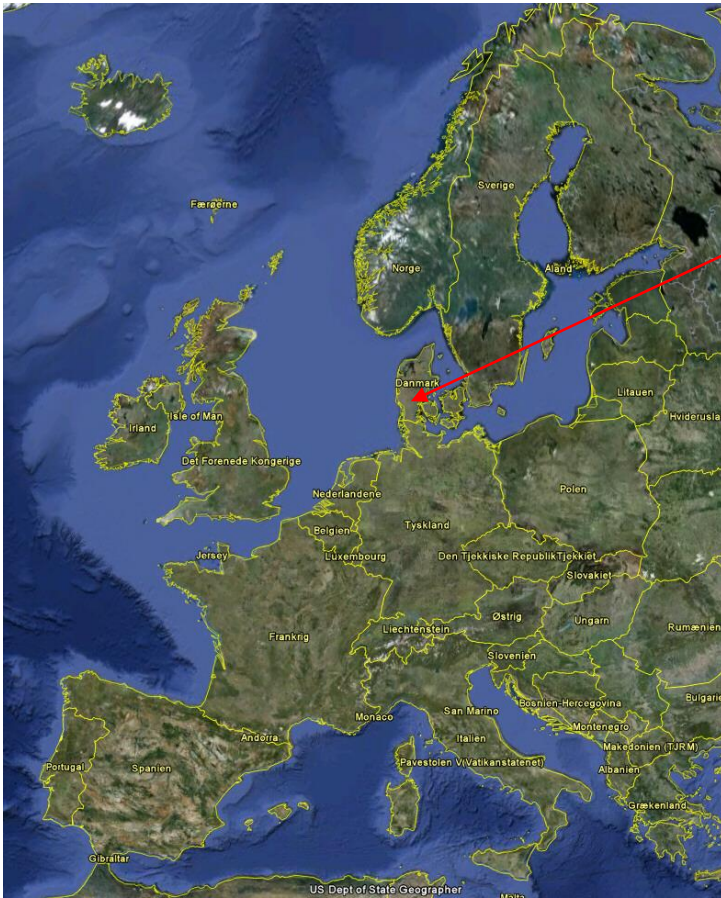
--



## Notater:



## Notater:



**KENT HØJTRYK A/S  
SKOVBRYNET 10  
DK-6752 GLEJBJERG  
TLF. +45 75 19 80 33**

[www.kent-as.dk](http://www.kent-as.dk)

E-mail: [info@kent-as.dk](mailto:info@kent-as.dk)



Vi kan også levere:



Batch 9000



Batch 1500



Model. 3016

Højtryksrensere op til 50 l/min og 500 bar med diesel/benzin og elmotor

**KENT**

Hot-box med og uden pumpe til 12 v/24 v DC og 110 v/ 220 v AC i DIN2391(alm. stål) og 304L/316L spiral.

**KENT**