



En forening for kommunal drift og service

“KEF er den direkte vej til et fortroligt forum med fokus på mit professionelle virke, personlig udvikling som leder og med sparring med andre ledere indenfor samme branche.

KEF er videndeling, der virker. Viden skal deles, så vi fællesskab i kommunerne kan skabe hurtigere og bedre resultater og værdi for borgerne.

Vi lærer af hinandens erfaringer og til tider fejl – også uden fordømmelse eller bedreviden.

I KEF får vi ny viden – men vi skaber også ny viden sammen.”



Souschef Charlotte List,
Service og beredskab,
Horsens Kommune



KEF

er en upolitisk, landsdækkende
forening for kommunal drift og service
stiftet den 25. maj 2004.

KEF er et proaktivt og værdiskabende netværk for
kommunale drifts-og serviceenheder.

Vi sparrer, kompetenceudvikler og deler viden blandt vores
medlemmer.

KEF vil bidrage til, at medlemmerne bliver mere
nytænkende og til fulde lever op til borgernes og
politikernes forventninger til bæredygtighed, grøn
omstilling, socialt ansvar, pris og kvalitet.

KEF vil udvikle medlemmerne til at blive aktive
sparringspartnere for deres kommuner.

Velkommen i KEF

Indhold

” Vi løser mange opgaver – har stor viden – og gør en forskel”	side 4
Sådan begyndte det	side 5
Kort & godt om KEF	side 5
Bestyrelse og repræsentantskab	side 6
Sådan bliver vi klogere – netværk og erfagrunder	side 7
Netværk	side 7
Erfagrunder	side 8
Et levende netværk – forårsseminarer og efterårsseminarer	side 13
Studieture	side 15
Temamøder	side 19
Medlemmerne får indflydelse gennem KTC’s faggrupper	side 19
Målrettede uddannelser	side 20
En stolt forening med stærke visioner	side 24
Jeg er medlem af KEF fordi...	side 25
Den hurtige vej til KEF...	side 27
Struktur og videndeling i KEF	side 27

”Vi løser mange opgaver – har stor viden – og gør en forskel”

Sådan udtrykker vores medlemmer sig, når vi i foreningen KEF spørger dem om, hvordan de opfatter sig selv. De kommunale drifts- og serviceenheder, har med foreningen KEF i ryggen siden 2004 har kunnet møde hinanden, dele viden, videreuddanne sig.

KEF har i dag mere end 550 medlemmer fra 84 kommuner spredt ud over hele Danmark. Foreningens formål er, at være en forening for kommunale drifts- og serviceenheder i Danmark. Vi agerer proaktivt og skaber værdi for vores medlemmer. Vi sparrer, kompetenceudvikler og deler viden.

De vigtige netværk og erfagrupper

Erfaringsudveksling er KEF's væsentligste styrke. Foreningen har i dag fire netværk og 15 erfagrupper, som typisk mødes to gange årligt for at diskutere relevante og aktuelle emner. Møderne går på skift medlemmerne imellem, fordelt over hele landet.

Seminarer og studietur for alle i KEF

KEF holder et forårsseminar og et efterårsseminar, hvor du får mulighed for, at mødes med mange af KEF's medlemmer. Herudover holdes der hvert 2 år en 2 -3 dages faglig tur.

Søger hele tiden indflydelse og tilbyder efteruddannelse

I 2006 blev KEF associeret medlem af Kommunalteknisk Chefforening, KTC. Samtidigt fik KEF sæde i tre af KTC's faggrupper, hvor vi nu deltager i foreningens arbejde med bl.a. at kommentere på fremtidige lovforslag, arbejde med projekter og lignende. KEF tilbyder i samarbejde **med Komponent** en række uddannelser, som er udviklet til medlemmernes særlige behov, herunder Entreprenørledelse i 1. række, Servicekoordinatorkursus, Ledelse i rengøringsafdelingen og Entreprenørledelse.

KEF ønsker fortsat at ekspandere

For at vi som forening fortsat skal sikre udvikling og videndeling, skal vi sikre bredest mulig forankring i alle landets kommunale drifts- og serviceenheder i Danmark.

Derfor ønsker vi også, at foreningen tæller så mange som muligt af de kommunale drifts- og serviceenheder. Vi mener grundlæggende, at de kommunale drifts- og serviceenheder i dag er professionelt drevne enheder, som gør en markant forskel i de enkelte kommuner. Dette kræver en fortsat udvikling af enhederne – og her har KEF sin berettigelse.



Med venlig hilsen

Peter Dalsgaard
formand for KEF

Sådan begyndte det ...

Den 15. januar 2002 mødtes syv kommunale entreprenørchefer og driftsledere for at etablere en erfagruppe. En af grundene til at starte samarbejdet var den fælles interesse i at skabe bæredygtige kommunale entreprenører, som kan klare sig i den stadig hårdere konkurrence fra de private entreprenører. I maj 2003 blev en ny erfagruppe for kommunale driftsfolk etableret. Kort efter blev Bjarne Freund-Poulsen, entreprenørchef i Rønne Kommune, og Martin Hirsch, entreprenørchef i Ballerup kommune, enige om, at der udover erfagrupperne også var behov for at etablere en forening for de kommunale entreprenører.

Foreningen stiftes

De tog derfor initiativ til at stifte en ny forening. Ideen var at etablere et forum, hvor medlemmerne kunne diskutere de kommunale entreprenørers udfordringer og dele viden og erfaringer med hinanden. Det var også fra starten målet, at der skulle skabes et talerør for medlemmerne, så de kunne få mulighed for at blive hørt i debatten og påvirke lovgivningen. Den 25. april 2004 blev der holdt stiftende generalforsamling i Ringsted Kommune med deltagelse af 17 kommunale entreprenører. Bjarne Freund-Poulsen blev valgt til formand for foreningen, der fik navnet Kommunalt EntreprenørForum. I dag hedder foreningen slet og ret – KEF og dækker bredt kommunal drift og service.

Kort & godt om KEF

- KEF er en upolitisk, landsdækkende forening for kommunal drift og service stiftet den 25. maj 2004.
- Foreningen består (januar 2023) af 84 kommuner og over 550 personlige medlemmer.
- Fire lokale netværk med fokus på erfaringsudveksling omkring aktuelle emner.
- En landsdækkende erfagruppe med fokus på maskiner og maskinteknik.
- To erfagrupper (øst og vest) med fokus på administration og økonomi.
- To erfagrupper (øst og vest) med fokus på det grønne område.
- To erfagrupper (øst og vest) med fokus på vejdrift.
- To erfagrupper (øst og vest) med fokus på rengøring.
- En landsdækkende erfagruppe med fokus for bestillere og driftsplanlæggere.
- En landsdækkende erfagruppe med fokus på flådestyring.
- En landsdækkende erfagruppe for teknisk drift og service.
- Tre erfagrupper (nord, syd og øst) med fokus på skadedyrsbekæmpelse.
- To årlige stormøder for alle medlemmer – Forårsseminaret og Efterårsseminar.
- Temadage og Studieture.
- KEF's øverste organ er repræsentantskabet, som består af en repræsentant og en suppleant fra hvert af de fire lokale netværk samt formanden, næstformanden og kassereren.
- I det daglige træffes beslutningerne af bestyrelsen bestående af formanden, næstformanden og kassereren.
- Til betjening af medlemmerne har KEF et sekretariat.

Bestyrelse og repræsentantskab

Formand for KEF

Peter Dalsgaard
Afdelingsleder
Herning Kommune



Næstformand

Leo Kristoffersen
Driftschef
Odder Kommune



Kasserer

Jesper Brødsgaard
Entreprenørchef
Esbjerg Kommune



Repræsentant for Netværk

Nord- og Midtjylland
Jens-Erik Dengsøe
Entreprenørchef
Skanderborg Kommune



Repræsentant for Netværk

Hovedstaden
Vibeke Vedel
Teknisk chef og souschef
Nordsjællands Park & Vej



Repræsentant for Netværk

Sydjylland og Fyn
Charlotte List
Souschef
Horsens Kommune



Repræsentant for Netværk

Syd- og Vestsjælland
Søren Holst Poulsen
Vej- og parkchef
Lejre Kommune



Sådan bliver vi klogere - netværk og erfagrunder

Netværk Hovedstaden

*Albertslund
Allerød
Ballerup
Bornholm
Brøndby
Egedal
Fredensborg
Furesø
Gentofte
Gladsaxe
Glostrup
Halsnæs
Helsingør
Hvidovre
Hørsholm
Høje-Taastrup
Ishøj
København
Lyngby-Taarbæk
Rudersdal
Solrød
Vallensbæk*

Netværk Syd- og Vestsjælland

*Guldborgsund
Holbæk
Kalundborg
Køge
Lejre
Lolland
Ringsted
Roskilde
Slagelse
Sorø
Stevns
Vordingborg*

Netværk

KEF har fire lokale netværk, som mødes to-tre gange om året.

Formålet med netværkene er at udveksle erfaring.

Deltagerne i netværkene er ledende driftsmedarbejdere.

Netværk Sydjylland og Fyn

*Assens
Billund
Esbjerg
Fanø
Faaborg-Midtfyn
Fredericia
Haderslev
Hedensted
Kerteminde
Kolding
Langeland
Middelfart
Nordfyns
Nyborg
Odense
Svendborg
Sønderborg
Varde
Vejen
Vejle
Aabenraa*

Netværk Nord- og Midtjylland

*Brønderslev
Favrskov
Frederikshavn
Herning
Hjørring
Horsens
Ikast-Brande
Jammerbugt
Lemvig
Mariagerfjord
Morsø
Norddjurs
Odder
Randers
Rebild
Ringkøbing-Skjern
Silkeborg
Skanderborg
Skive
Struer
Syddjurs
Thisted
Viborg
Vesthimmerland
Aalborg
Aarhus*

Hvad der diskuteres

På netværksmøderne diskuteres aktuelle emner og problemstillinger, som deltagerne vælger fra gang til gang.

Eksempler på emner, der har været diskuteret på netværksmøderne, er timeprisberegning, opstilling af nøgletal, fastholdelse og udvikling af medarbejdere, regler ved licitationer, brugen af it-systemer, brug af GPS, overenskomster, regler omkring brug af firmabiler, sygefravær, vintervedligeholdelse, Lean, kvalitetsstyring og dokumentation.

Erfagrunder

Ud over netværkene er der etableret 15 erfagrunder, hvor der er fokus på et mere specifikt område. Erfagrunderne oprettes efter behov, og nedlægges når behovet ikke er der længere.

Erfagruppen for **maskiner og maskinteknik** henvender sig typisk til lederen af kommunens maskinstation. Emner der diskuteres er fx erfaringer vedr. indkøb af maskiner, biler og udstyr, vedligehold, leasing, maskintimepriser og lagerstyring, indretning og logistik.



De to erfagrunder for **administration og økonomi** er et forum, hvor deltagerne kan dele viden omkring emner som fx valg af it-systemer, timeprisberegning, lønindberetning og driftsregnskab contra virksomhedsregnskab.





Erfagrupeerne for **vejdrift** henvender sig til driftsledere, vejformænd og andre med interesse for at dele viden omkring vejdrift. Emner der diskuteres er fx prissætning af opgaver, asfalt og anlægsarbejder, rabatter og vejafvandning, springet fra kollega til teamleder og driftsoptimering.

Erfagrupeerne for **grøn drift** henvender sig til driftsledere, formænd inden for det grønne område og andre med interesse for at dele viden omkring grøn drift. Emner der diskuteres er fx driftsoptimering, prissætning af driftsopgaver, helårsbeskæftigelse på de grønne områder, konflikthåndtering og samarbejde på tværs af kommunerne.



Erfagrupeerne for **rengøring** henvender sig til rengøringsledere og andre med ledelsesansvar indenfor rengøringsområdet. Emner der diskuteres er fx kompetenceudvikling, nøgletal og tidsberegning, sygefravær, organisering, udlændinge og kulturer, innovative løsninger og robotter.



Erfagruppen for **bestillere, kontraktholdere og driftsplanlæggere** henvender sig til alle, der sidder i en funktion, hvor de bestiller eller ordrer indenfor drift. Det kan både være bestilling i forhold til egen udførende materielgård eller en ekstern entreprenør. Når man mødes, diskuteres emner som fx.: Udbudserfaringer, aflevering og opstart af kontrakt, kontrol og tilsyn, opgavestyringssystemer, driftsoptimering, prissætning af driftsopgaver og konflikthåndtering.



Erfagruppen for **teknisk drift og service** henvender sig til alle, der sidder i en funktion, hvor de beskæftiger sig med fx bygningsvedligehold, teknisk service, bygningstilsyn, vagter og alarmhold, pedeller og affaldshåndtering.

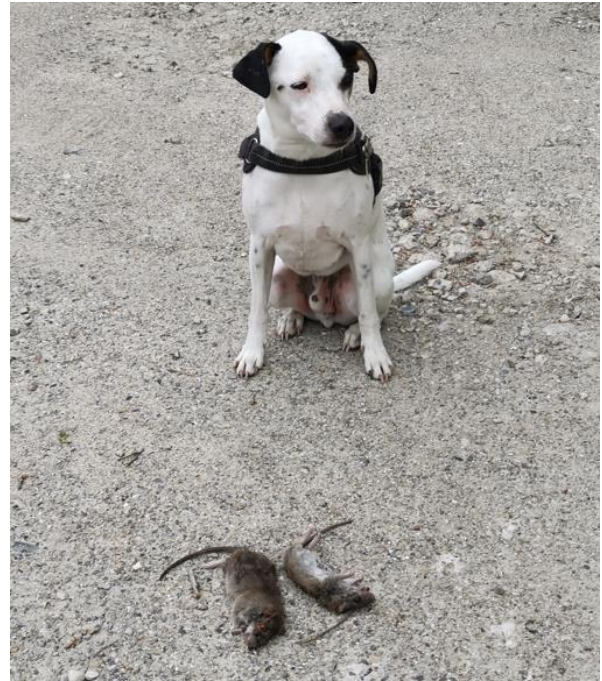
Når man mødes udveksles der erfaringer og deles viden omkring emner der er fokus på i dagligdagen i relation til teknisk drift og service. Der diskuteres fx emner som: IT, systemer og timeregistrering, vagtplaner, overenskomster og dispositionstillæg, brandsynsregler, klima, grøn omstilling og ladestandere, nøgletal og prisberegninger, medarbejdersammensætning og -udvikling, kontraktstyring, serviceaftaler og tilsyn.



Erfagruppen for **flådestyring** henvender sig til alle, der sidder i en funktion, hvor de beskæftiger sig med fx indkøb, leasing, leje, økonomistyring, drift, udnyttelse og salg af kommunens køretøjer – dvs. alle væsentlige forhold i køretøjernes samlede levetid. Det, der forener deltagerne i erfagruppen, er interessen for at udveksle erfaringer og dele viden omkring emner der er fokus på i dagligdagen i relation til flådestyring. Når man mødes, diskuteres emner som fx.: Finansiering, købe, leje eller lease, serviceaftaler, elbiler, hybridbiler og brintbiler, organisering af flådestyringen, drift og udnyttelsesgrad, GPS og it-systemer.



Erfagrunderne for **skadedyrsbekæmpelse** henvender sig til skadedyrsbekæmpere, sagsbehandlere og ledere med interesse i skadedyrsbekæmpelse. Det, der forener dem, er interessen for at dele viden. Når man mødes, diskuteres emner som fx giftfri bekæmpelse, resistens, brug af hunde, lovgivning, kommunikation med borgere, organisering og samarbejde. Deltagerne mødes en gang om året lokalt hos hinanden og en gang om året til et fællesmøde på Fyn.



Et levende netværk

Selvom kernen i KEF's aktiviteter stadig er netværks- og erfagrupperne, foregår der mange andre former for videndeling i foreningen. I virkeligheden er kontakten mellem møderne guld værd for medlemmerne. Medlemmerne er gode til at benytte netværket, til at besøge hinanden og hjælpe, hvis der er behov for et godt råd. Mange spørgsmål bliver også afklaret via mail eller telefon.

Om foråret vender vi tingene på hovedet

Siden den første erfagruppe blev etableret, er der hvert år blevet afholdt et **forårsseminar**, hvor en stor del af lederne inden for det kommunaltekniske område mødes. Lige fra starten har vi taget større emner op som fx organisering og opgaveløsning i entreprenørvirksomheden i fremtiden, selskabsdannelse og partnering. Spændende foredragsholdere, eksperter og erhvervsledere udfordrer deltagerne, "vender tingene på hovedet" og inspirerer til at tænke nyt. På forårsseminarerne bruges der også tid på at medlemmerne kan udveksle viden og erfaring på centrale driftsområder. Seminaret er for entreprenørchefer, driftsledere og formænd for entreprenøraftdelinger med ansvar for udførersiden, samt chefer, afdelingsledere og medarbejdere med ansvar for bestillerfunktionen.

Forårsseminarer

- 2022 God ledelse
- 2021 AFLYST pga. covid-19
- 2020 AFLYST pga. covid-19
- 2019 Klimaforandringer og dilemmaledelse
- 2018 Hvordan gør vi os lækre?
- 2017 Nudging og kompetenceudvikling
- 2016 Kommunikation
- 2015 Ledelse og den perfekte medarbejder
- 2014 Nyttejob og inddragelse af civilsamfundet
- 2013 Udbud og udlicitering
- 2012 Fremtidens ukrudtsbekæmpelse og samarbejdsformer
- 2011 Fremtidens teknologier, robotklippere og vintertjeneste
- 2010 Rekruttering og effektiv med ny teknologi
- 2009 Kunststofbaner, BUM i Herning Kommune, Infra Service I/S og ukrudtsbrændere
- 2007 Fusioner, effektiv drift, god borgerbetjening, BUM om 5 år og ledelse med Alfred Josefsen
- 2006 Kommunalfuldmagten, offentlig/privat konkurrence og organisering af driften
- 2005 Strukturreform, fremtidens udfordringer og ledelse af forandringer
- 2004 Nye samarbejdsmodeller
- 2003 Den dynamiske offentlige driftsvirksomhed, et kig ind i fremtiden v/direktør Johan Peter Paludan, Institut for fremtidsforskning
- 2002 Driftsafdelingens vilkår, BUM-modellen og nye organisationsformer

Om efteråret går vi i dybden med aktuelle emner

Om efteråret afholder KEF et Efterårsseminar for samtlige medlemmer på tværs af netværk og erfagrunder. Seminaret er den dag, hvor medlemmer møder kolleger fra hele landet, deler viden og går i dybden med aktuelle emner.

Efterårsseminar

- 2022 Fastholdelse og rekruttering
- 2021 Digital transformation
- 2020 AFLYST pga. covid-19
- 2019 FN's 17 verdensmål
- 2018 Kommunal drift og service 2023
- 2017 Ny teknologi og udnyttelsen af overenskomsten
- 2016 Konkurrenceevne og udbud
- 2015 Kommunale fællesskaber
- 2014 IT og digitalisering
- 2013 Grænsen for den kommunale fuldmagt
- 2012 Fremtidens vej & park
- 2011 Driftsstrategier og socialt ansvar
- 2010 Udviklingsstrategier og personalebesparelser
- 2009 Krav til ressourcestyringsystemer, miljøcertificeringer og vintertjeneste
- 2008 Fastholdelse og udvikling af medarbejdere, grønne regnskaber, miljøcertificeringer og kvalitetsbeskrivelser

Studieture

Med jævne mellemrum arrangerer KEF studieture for medlemmerne. I jubilæumsåret 2014 blev den første studietur gennemført på Bornholm.

Emnerne for studieturen var **stenbrud og granit**, men der blev også tid til at se havne- og naturprojekter på Bornholm.



I 2016 afholdt KEF sin anden studietur til Frederiksberg og København.

Emnerne for studieturen var **byudvikling og drift**. Deltagerne besøgte bl.a. Metrobyggeriet, Center for Drift under Hauser Plads, bycykler, klimaveje på Frederiksberg, hørte om Københavns mange broer og om bycyklerne i København og på Frederiksberg.



I 2018 afholdt KEF sin tredje studietur til Aalborg.

Formålet med studieturen var at samle inspiration omkring emnerne **byudvikling og naturprojekter**. Hovedpunkterne på turen var besøg på Aalborg Havnefront og Vestre Fjordpark, Østre Kirkegaard, Lille Vildmose, Musikkens Hus og Egnspanvejprojektet. Derudover var der besøg på Materielgården, Stigsborg Brygge og Lindholm Høje.



Byggeri på Aalborg Havnefront



Musikkens Hus



Lille Vildmose



I 2021 afholdt KEF sin fjerde studietur til Søhøjlandet.

Formålet med studieturen var at samle inspiration omkring emnerne **outdoor, natur og borgerinddragelse**. Hovedpunkterne på turen var projektet ved Nordskovvej, projektet ved det Ny Sletten, Trækstien ved Gudenåen, partnerskabsprojekt ved Sønder Ega Badestrand og Skaderborgs Kulturakse og Søbad. Derudover var der besøg på Jørn Museet, kanotur på Knudsø, tur med Hjejlebådene og vandringer ved Himmelbjerget.



Himmelbjerget



Projektet ved Nordskovvej



Trækstien ved Gudenåen



På temamøderne tages særlige emner op

Når der er et særligt behov, arrangerer KEF temamøder med fokus på specifikke aktuelle emner.

- Helhedsorienteret drift – HOD
- Sikkerhed og arbejdsmiljø
- Timeprisberegning
- Udkrudtsbekæmpelse med UV-lys
- At kunne læse og skrive – it-hjælpe midler
- Vejregler
- Arbejdsmiljø
- Nyttejob
- Kommunernes sociale ansvar

Medlemmerne får indflydelse gennem KTC's faggrupper

KEF er associeret medlem af KTC – Kommunalteknisk Chefforening. KTC har nedsat en række faggrupper, som beskæftiger sig med forskellige emner inden for det kommunaltekniske område.

KEF deltager i tre faggrupper

KEF er repræsenteret i tre faggrupper, som særligt berører medlemmernes arbejde. Arbejdet i faggrupperne er vigtigt, fordi det giver KEF's medlemmer mulighed for at påvirke områderne lovgivningsmæssigt og fagligt.

Faggruppen for **ledelse** arbejder med tværgående spørgsmål omkring ledelse, organisation og kompetence på det kommunaltekniske område.

Styrkelse af de tekniske ledere, udvikling af nye uddannelses tilbud og rekruttering til den kommunaltekniske sektor er vigtige områder. KEF er repræsenteret ved Charlotte List, souschef service og beredskab, Horsens Kommune. Kontakt: chsm@horsens.dk, 3056 4111.

Faggruppen for **digital forvaltning** beskæftiger sig med digitalisering af den kommunaltekniske sektor, herunder hvordan der kan skabes integration mellem offentlige data på tværs af forvaltningsområder. KEF er repræsenteret ved driftsansvarlig Claus Winther, Ballerup Kommune. Kontakt: claw@balk.dk, 4175 0148.

Faggruppen for **veje, trafiksikkerhed og trafik** arbejder med udvikling af en effektiv kommunal infrastruktur, sikkerhed for trafikanter og for en god sammenhæng imellem de kommunale og statslige infrastrukturinvesteringer. KEF er repræsenteret ved Kontorchef Allan Bach Laursen, Odense Kommune. Kontakt: albl@odense.dk, 2030 7130.



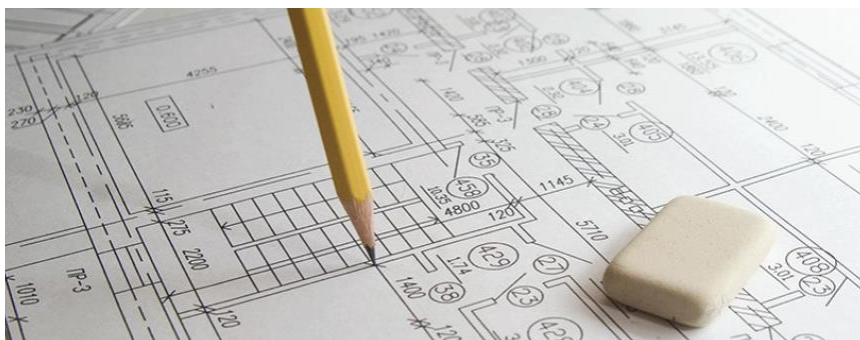
Målrettede uddannelser

KEF tilbyder i samarbejde med forskellige konsulentfirmaer og uddannelsesinstitutioner en række ledelsesorienterede uddannelser, som er udviklet med fokus direkte på medlemmernes særlige behov.

- **Kommunal Entreprenørledelse**
- **Entreprenørledelse i 1. række**
- **Ledelse i rengøringsafdelingen**
- **Særligt tilrettelagte forløb for medarbejdere med koordinerende ansvar**

Kommunal Entreprenørledelse

KEF tilbyder i samarbejde med Komponent en særligt tilrettelagt lederuddannelse til erfarne og mindre erfarne ledere inden for de kommunale driftsområder. Uddannelsen sætter fokus på som f.eks. driftsleder - gennem dine medarbejdere at skabe gode resultater og derved bevarer din organisations konkurrenceevne. Fokus er selvfølgelig at gøre dig til en bedre leder. Uddannelsen er opbygget i fire moduler, hvor der sættes fokus på ledelse af driftsopgaver i en politisk ledet



organisation - i teori og praksis. Med vægten lagt på den praksisnære del.

Bedre lederkompetencer

Uddannelsen er målrettet ledende medarbejdere, som fx drifts-, funktions, og holdledere, der ønsker at styrke sine lederkompetencer

for at kunne håndtere de udfordringer og de dilemmaer, man møder i hverdagen i forhold til eget team, og i forhold til øvrige samarbejdspartnere i og uden for egen organisation. Uddannelsen vil gøre deltagerne kloge på sig selv og deres samspil med andre. Uddannelsen klæder deltagerne på til at tackle konflikter og forandringer – gøre dem parat til fremtidens lederskab. Tilgangen er: Ledelse er at gøre arbejdet sammen med andre - gennem andre.

Værd at vide

Mellem de fire moduler vil der være en vis selvstændig praktisk træning i egen organisation. Der er tale om todages moduler, som eksternat. Uddannelsen afholdes efter behov.

Modul

Uddannelsens opbygning

Introdag: Ledelse generelt

Modul 1: At lede andre gennem dig selv, to dage

Modul 2: Kommunikation og samspil, to dage

Modul 3: Effektive teams, to dage

Modul 4: Forandringsledelse, to dage

Entreprenørledelse i 1. række

KEF tilbyder i samarbejde med Komponent et lederforløb til ledere og før-ledere som arbejder i forreste linje som f.eks. holdledere, teamledere, sjakbajser, serviceledere eller koordinatore.



Entreprenørledelse i 1. række tager fat om det at mestre lederjobbet - og ikke mindst at opfatte sig selv som leder, og ledelseskollegerne som sparringspartnere. Gennem 3 moduler arbejder vi med det personlige ledelsesrum, kommunikation og forandringer som vilkår.

Forudsætningen for deltagelse er som udgangspunkt, at man er leder eller har ledelsesmæssige opgaver – men kurset vil også kunne tjene som et før-lederforløb.

Uddannelsens opbygning

Modul 1: At være leder – Ledelse, krydspres, teamledelse og situationsbestemt ledelse, to dage

Modul 2: Kommunikation og samarbejde – Dialog og konflikter og den svære samtale, to dage

Modul 3: Kerneopgaven og forandringsledelse, to dage

Endelig er en meget væsentlig målsætning med kurserne at få skabt et netværk for deltagerne. Ingen gør det bedst alene – og at kunne ringe til kollegaen fra Jylland og høre hvordan hun lige gjorde – er guld værd. Mere end 200 tilfredse kursister har indtil videre gennemført kurset

Værd at vide

Uddannelsen afholdes årligt og gerne centralt i landet, typisk i Middelfart. Der vil typisk kunne søges refusion for dele af udgiften ved Den kommunale Kompetencefond.

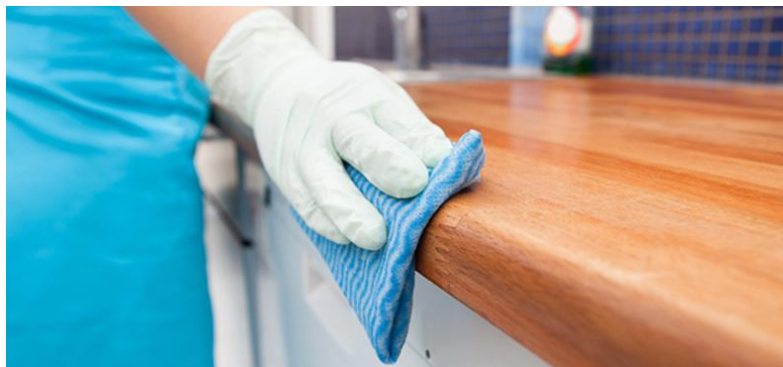
Ledelse i rengøringsafdelingen

KEF udbyder i samarbejde med Komponent, BCC, Bertelsen Coach & Consult og CLCO, en lederuddannelse specielt designet for rengøringsledere.

For de ledere der arbejder med rengøringsledelse - og for hvem det, at skabe resultater gennem effektiv drift sammen med

medarbejderne, er hovedopgaven –

hver dag. Der bygges på erfaring fra lignende ledelsesudfordringer fra andre driftsrelaterede organisationer.



Eksempler fra hverdagen

Der arbejdes med en række anerkendte og velafprøvede ledelsesværktøjer, som gennem udpræget brug af praktiske eksempler hentet fra hverdagen i rengøringsbranchen, sætter fokus på bl.a. kommunikation, ledelse af effektive teams og ledelse under krise og pres. Kursisternes egen erfaring og oplevede dilemmaer inddrages i undervisningen med henblik på at gøre indholdet nærværende og aktuelt. Erfaring fra ledelseshverdagen deles – mellem meget erfarne og mindre erfarne ledere fra rengøringsbranchen, hvilket også gerne skulle være med til at opbygge et netværk til brug i fremtiden.

Uddannelsens opbygning

Intro: Ledelse som begreb og værktøj i rengøringsafdelingen, en dag

Modul 1: Praksisnær ledelse, to dage

Modul 2: Kommunikation, to dage

Modul 3: Effektive teams og netværk mellem ledelseskolleger, to dage

Modul 4: Krisestyring og forandringsledelse, to dage

Værd at vide

Uddannelsen er opdelt i fire 2-dages moduler, hvortil kommer et introduktionsmodul på én dag. Uddannelsen afholdes efter behov.

Særligt tilrettelagte forløb for koordinatore

KEF tilbyder i samarbejde med Komponent og 2 konsulentfirmaer særligt tilrettelagte forløb for medarbejdere med koordinator ansvar. Deltagerne sættes ind i de helt særlige udfordringer der følger med at være i forreste linje som koordinator – uden lederansvar. Der tales bl.a. om autoritet og legitimitet, en hel



masse om kommunikation og herunder det at agere i organisationer under forandring. Fokus er også på dette forløb meget den praksisnære tilgang – hvor kursisterne arbejder med egne kompetencer gennem øvelser – og deler erfaring med de øvrige deltagere. Der har været gennemført særligt tilrettelagte uddannelser i 2021 for to større kommuner i Danmark – med ca. 75 deltagere.

Fordi der er tale om særligt tilrettelagte forløb – vil kunden få forløbene tilrettet lige akkurat i forhold til de behov der aktuelt er. Planlægningstiden vil være ½-1 år – afhængigt af tid på året og hvilke særlige ønsker og behov der er.

Værd at vide

Uddannelsen afholdes efter direkte aftale med kunden, og hvor kunden ønsker den gennemført. Omfang vil afhænge af kunden og behov. De 2 forløb i 2021 var forskellige, men som primært indhold modulopdelt i 3 moduler af 2 dage som eksternat. Der vil typisk kunne søges refusion for størstedelen af udgiften ved Den kommunale Kompetencefond. Holdstørrelse minimum 20 deltagere, eller efter aftale. Evt. kan flere kommuner gå sammen som kunde.

Spørgsmål vedr. uddannelserne kan rettes til uddannelsesansvarlig driftschef Carsten Leth på carstenleth@roskilde.dk, mobil 3084 1650 eller til Ebbe von Arenstorff, KEF's sekretariat på eva@kef.nu, mobil 8833 5409 for yderligere information.

En stolt forening med stærke visioner

- KEF vil bidrage til, at medlemmerne bliver mere nytænkende og til fulde lever op til borgernes og politikernes forventninger til bæredygtighed, grøn omstilling, socialt ansvar, pris og kvalitet.
- KEF vil udvikle medlemmerne til at blive aktive sparringspartnere for deres kommuner.

Vi skal stå endnu stærkere og tydeligere

I bestyrelsen for KEF er vi stolte over og tilfredse med de resultater, der er nået siden starten i 2004. Men bestyrelsen er også enig om, at KEF fortsat skal udvikle sig. Visionen er, at vi skal komme til at stå stærkere i folks bevidsthed. Når man i omverdenen tænker på det driftstekniske område inden for den kommunale sektor, skal det være helt naturligt, at man også tænker på KEF. Derfor er visionen også, at KEF inden for en overskuelig årrække kommer til at omfatte alle landets kommuner. Men altid med vores bærende tanke intakt og som foreningens styrende redskab:

Fortsat at udvikle de kommunale drift- og serviceenheder, så de altid er konkurrencedygtige, og samtidig skabe større respekt blandt politikerne og i befolkningen omkring det arbejde, der bliver udført hos landets kommunale entreprenører.



Jeg er medlem af KEF fordi ...

"KEF kan lige akkurat det jeg har behov for fra en forening – holde mig orienteret om især udviklingstiltag i branchen – og så giver netværkene mig rigtig meget, der kan anvendes i min professionelle hverdag.

Jeg hader enlige dybe tallerkner – sådan nogle skal deles til gavn for alle andre – det er godt for KEF, jeg selv og samfundsøkonomien.

Mange ting bliver nemmere, når man ikke skal starte ved A hver gang – det hjælper KEF mig med"



Driftschef Carsten Leth, Roskilde Kommune

Jeg er medlem af KEF fordi ...

Jeg er medlem af KEF, fordi jeg i mit daglige virke, bruger netværket og får god faglig sparring, så jeg føler mig bedre rustet til at træffe kvalificerede beslutninger, i en branche, der er i konstant udvikling.

Udover faglige møder bruger jeg netværket jævnligt via mails, til specifikke problemstillinger og opgaveløsninger. Jeg går stærkt ind for vidensdeling og deler meget gerne ud af mine erfaringer og min viden.

Driftsleder Jørn Myhre, Vej, park og anlæg,
Bornholms Regionskommune.



Jeg er medlem af KEF fordi ...

KEF er for os en dag ud af hverdagen, hvor vi får en vitaminindsprøjtning ift. VIDEN – ERFARINGER – INDLÆG – DIALOG – UDVIKLING – VENSKABER og HYGGE. Masser af års erfaringer der mødes og deles til gavn for os alle.

Samtidig har vi fået gode forbindelser til erfagrupper i rengøring.

Rengøringsleder Birgitte Persson og rengøringsleder Ellen Margrethe Petersen, Herning Kommune



Jeg er medlem af KEF fordi ...

KEF giver mig ny faglighed, ny inspiration og hyggeligt samvær på tværs af kommunerne.

Her er mulighed for fortroligt forum og sparring med andre ledere indenfor samme felt.

Der tales i fortrolighed om erfaringer, tiltag og udvikling. Jeg går altid hjem med ny viden eller ideer til udvikling, som gerne skulle komme borgerne til gode.

Leder af Park og Vej Inge H. Andersen, Nordfyns Kommune



Den hurtige vej til KEF ...

Går igennem vores sekretariat, som bemandedes af Ebbe von Arenstorff.

Sekretariatet tager sig af indmeldelse af nye medlemmer, planlægning og koordinering af netværksmøder, erfamøder og andre arrangementer og besvarer spørgsmål fra medlemmer og andre interesserede.

Henvendelse:

Ebbe von Arenstorff

KEF

Kirsebærlunden 36

3460 Birkerød

Tlf. 8833 5409

eva@kef.nu

Læs mere på

www.kef.nu

