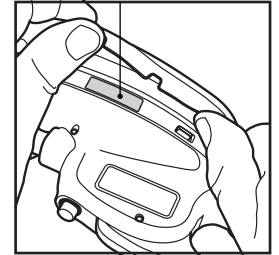


Kalibroitodistus

Sarjanumero: XXXXXXX	Päiväys: DD/MM/YYYY	Tarkastaja: XXXXXXX	Tarkastusasema: XXXXXX-XX		
1. Viitepainne (bar)	A.AA	B.BB	C.CC	D.DD	E.EE
2. Näytetty paine (bar)	A.AA	B.BB	C.CC	D.DD	E.EE
3. Kalibroitu mittapoikkeama (bar)	± A.AA	± B.BB	± C.CC	± D.DD	± E.EE
Sallittu mittapoikkeama (bar) standardin EN 12645:2014 mukaan	± 0.08	± 0.08	± 0.16	± 0.16	± 0.16

Sarjanumeron ja turvasinetti sijainti



Tekniset tiedot

Painealue	0.2 → 10 bar • 2.9 → 145 psi 10 → 1000 kPa • 0.2 → 10.2 kg/cm ²
Paineen resoluutio	0.01 bar / 0.1 psi / 1 kPa / 0.01 kg/cm ²
Tarkkuus mukaan:	DS/EN 12645:2014, (± 0.08 bar ≤ 4 bar, ± 0.16 bar > 4 to ≤ 10)
Käyttölämpötila	-10° → +40°C 14° → 104°F
Säilytyslämpötila	-40° → +70°C -40° → 158°F
IP-luokitus	IP65
Akku	CR2032, 3V (1 kpl)
Lanka	G 1/4" BSPT internal (Eurooppa) / 1/4" NPT (USA)
Maks. käyttöpainne	10 bar (145 psi)
Renkaan liitin	QT Connector™ toimii Schrader-venttiileillä. Ilmativis yhteys

EY:n vaatimustenmukaisuusvakuutus



JWL A/S vastaa yksin tämän vaatimustenmukaisuusvakuutuksen laadinnasta. Tuote täyttää CE-merkintää koskevan määräyksen seuraavien direktiivien mukaan:

RoHS direktiivi 2011/65/EY	koskien tiettyjen vaarallisten aineiden käytön rajoitusta sähkö- ja elektroniikkalaitteissa.
WEEE-direktiivi 2012/19/EY	koskien sähkö- ja elektroniikkalaitteita (WEEE).
EMC-direktiivi 2014/30/EY	koskien sähkömagneettista yhteensopivuutta yleisestä tuoteturvallisuudesta.
GSPD-direktiivi 2001/95/EY	

Tuote on seuraavan yhdenmukaistetun eurooppalaisen standardin mukainen:
DS/EN 12645:2014 Rengaspaineen mittauslaitteet. Moottoriajoneuvojen renkaiden paineen ja/tai ilmatäytön/tyhjennyksen tarkastamiseen tarkoitettut laitteet. Mittatekniikka, vaatimukset ja testaus.

Tämä tuote on Danish Institute Force Technologyn tyypipihvaksymä ja akkreditoima, sertifiointinro 122-30994-A1, päivätty 20.2.2023.

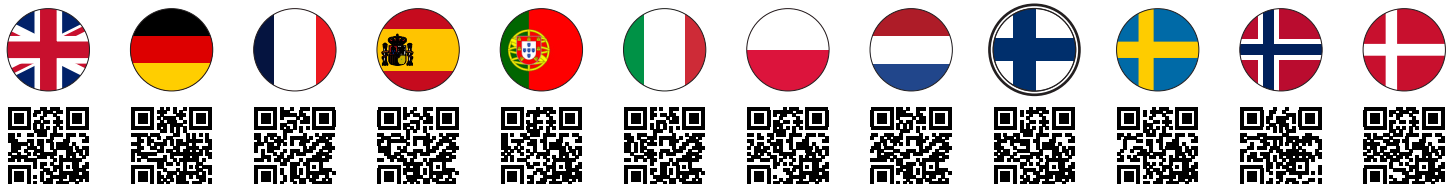
Hedensted, 12.2.2023
Winnie Johansen
CEO, JWL A/S

Varoitukset



- Lue ensin ohjeet.
- Digitaalinen inflaattori "AirBoy eXact" on tarkoitettu vain moottoriajoneuvojen ilman mittaukseen, ilmatäyttöön ja tyhjennyksen. Kaikki muu tämän tuotteen käyttö on virheellinen.
- Käytä kompressoitua, suodatettua, öljytöntä ilmaa.
- Liitä inflaattori suositeltua renkaan painetta korkeampaan käyttöpaineeseen. Alhaisempi paine voi tyhjentää renkaan. Älä ylitä inflaattorin enimmäispainetta.
- Vältä liian pitkää ilmatäyttöä, koska renkaan paine ei näy täytön aikana. Paras käytäntö on lyhyet täyttövälit, joiden jälkeen saadaan painelukema.
- Painearvo voi vaihdella muutaman sekunnin ajan ilmatäytön/tyhjennyksen jälkeen ja tasoittuu sen jälkeen luonnolliseen termodynaamisuuteensa.
- Älä lukitse laukaisinta ilmatäyttöasennossa ilman valvontaa, räjähdysvaara!
- Älä täytä vedellä täytettyjä renkaita painolastin, puhkaisunestoaineiden tai korroosionestoaineiden vuoksi.
- Pidä turvallisuus etäisyys renkaan ilmatäytön aikana. Pysy mahdollisen räjähdyksen reitin ulkopuolella.
- Säädä renkaan paine renkaan ja ajoneuvon valmistajan suositusten mukaan.
- Sää, lämpötila, korkeus ja lämmön kitka (ajamisesta) vaikuttavat renkaan paineeseen. Nyrkkisääntö on, että 10 °C lämpötilalisäys lisää renkaan painetta 0,1 barilla. Maksimaalisen tarkkuuden vuoksi täytä renkaan ilma 15°—25 °C (59°—77 °F) lämpötilassa.
- Laite kalibroi automaattisesti uudelleen nollaan, kun se on kytketty ilmanpaineeseen sammutuksen yhteydessä tarkkuuden parantamiseksi. Suorita ensimmäinen ilmatäyttö ja anna laitteen sammua, jos laitteen ympäristö on vaihtanut (sijainti/ lämpötila/korkeus) tai jos sitä ei ole käytetty pitkään aikaan. Kalibroinnin yhteydessä laitetta ei saa liittää painelähteeseen (esim. rengas). Jos niin "Er.C" näkyy näytöllä sammutuksen yhteydessä.
- Lapset eivät saa käyttää tätä laitetta.
- Älä suuntaa ilmaa itseäsi tai lähellä olevia päin.
Käytä turvasuojainta ja kuulosuojainta (käyttäjät ja lähellä olevat).
- Älä täytä ilmaa, kun laite ei ole liitetty renkaaseen. Letku voi kiertyä hallitsemattomasti.
- Älä pudota laitetta. Se voi vaikuttaa toimivuuteen ja kalibroituun tarkkuuteen.
- Takuu ei kata laitteita, joita on käytetty väärin, purettu osiin, muutettu tai puuttuvilla tai rikkinaisilla osilla tai jossa on jälkiä puhkaisunestotuotteiden, korroosionestoaineiden tai painolastiveden aiheuttamista sisäisistä tukkeutumisesta. Ainoastaan valtuutettu henkilöstö saa korjata laitteen. Takuun ja kalibroinnin säilyttämiseksi tiivisteitä ei saa rikkoa.
- Tuote sisältää nappipariston. Nieltynä litiumparisto voi aiheuttaa vakavia tai kohtalokkaita vaurioita 2 tunnin sisällä. Pidä paristot poissa lasten ulottuvilta. Jos epäilet, että paristoja on nieltä tai joutunut kehon johonkin osaan, hakeudu välittömästi lääkäriin.

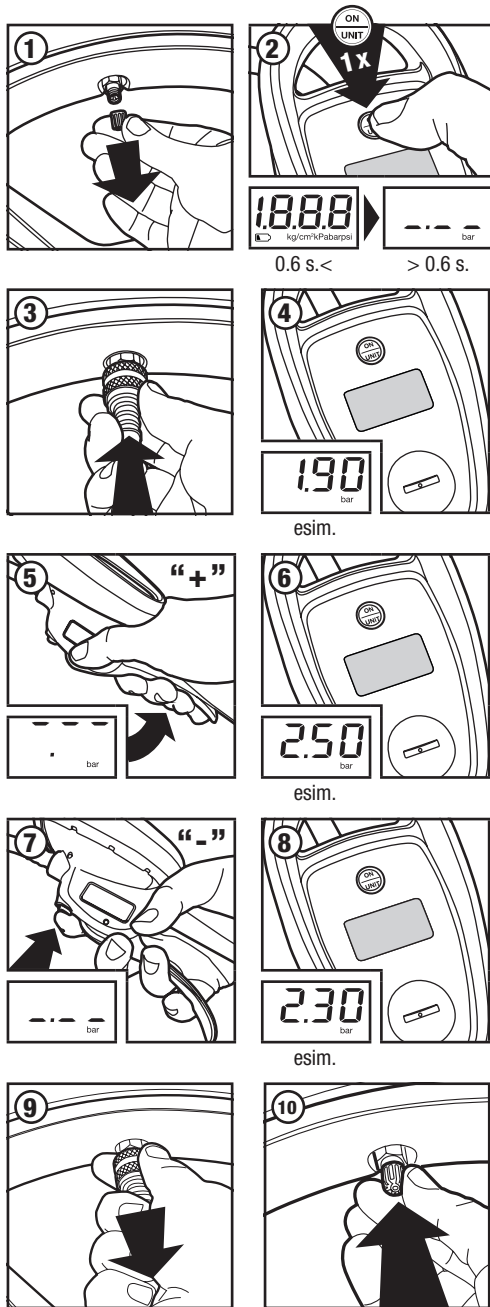
Käyttöohjeelle muilla kielillä: www.jwl.dk/support/manuals



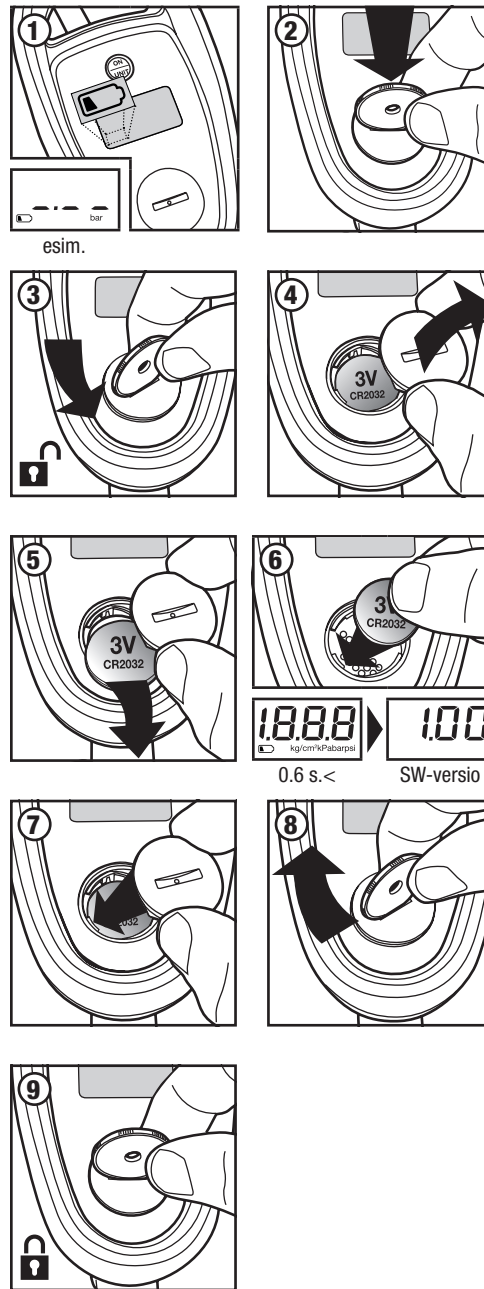
AirBoy® eXact Käyttöohje



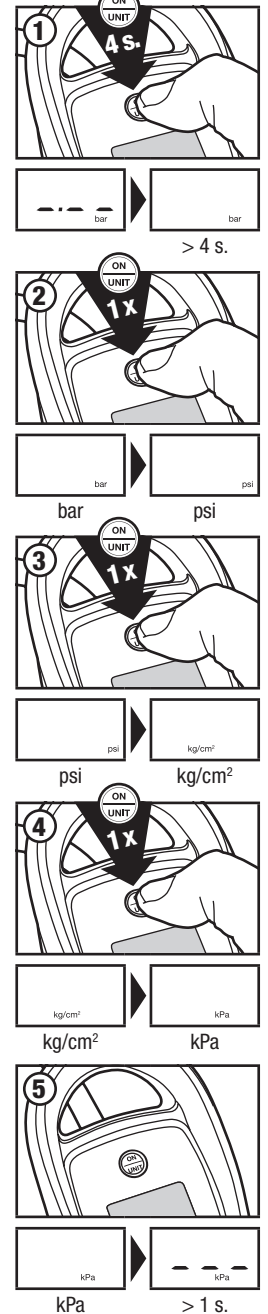
1. Mittaa renkaan paine



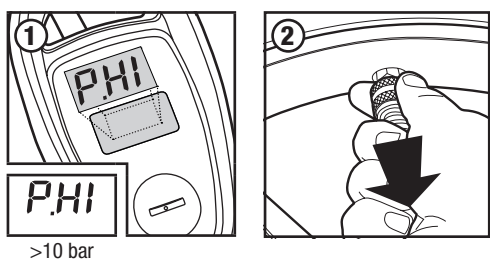
2. Vaihda paristo (1-9) / Työnnä sisään paristo (2-4, 6-9)



3. Vaihda yksiköitä (bar, psi, kg/cm², kPa)



4. Vika.— Paine liian korkea!

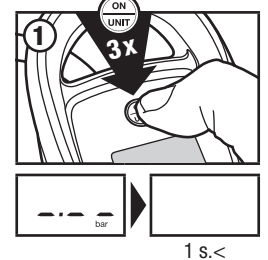


4. Vika — Paine liian alhainen!



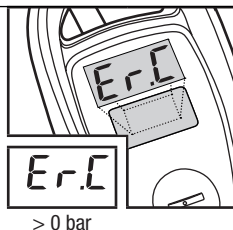
Kytke inflaattori pois painelähteestä (esim. rengas) ja anna inflaattorin sammua itsekseen ja sen jälkeen suorittaa automaattisen kalibroinnin. Inflaattori on käyttövalmis ja uudelleen kalibroitu, kun se käynnistyy uudelleen.

5. Sammuttaminen



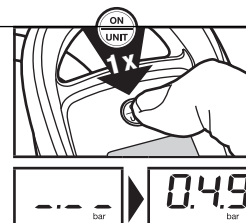
4. Vika — Kalibroi

Uudelleen kalibrointi ei mahdollinen, kun laite on liitetty painelähteeseen (esim. rengas) sammutuksen yhteydessä.



4. Vika — Näyttö

Jos näyttö "jäätty" väärässä tilassa, palauta se normaaliin käyttöön painamalla "ON"-painiketta. Tämä voi tapahtua täytettäessä tyhjästä tai nopean sisään-/tyhjennysarjan jälkeen.



JWL A/S
Teknikervej 4,
DK-8722 Hedensted,
Denmark
E: salg@jwl.dk, W: jwl.dk,
T: +45 7589 1699