

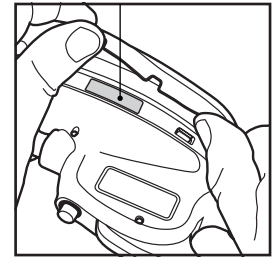
Certyfikat AirBoy[®] eXact



Certyfikat kalibracji

Numer seryjny: XXXXXXX	Data: DD/MM/YYYY	Inspektor: XXXXXXX	Inspektorat: XXXXXX-XX		
1. Ciśnienie referencyjne (bar)	A.AA	B.BB	C.CC	D.DD	E.EE
2. Wyświetlane ciśnienie (bar)	A.AA	B.BB	C.CC	D.DD	E.EE
3. Tolerancja pomiaru w kalibracji (bar)	± A.AA	± B.BB	± C.CC	± D.DD	± E.EE
Dopuszczalna tolerancja pomiaru (bar) zgodnie z EN 12645:2014	± 0.08	± 0.08	± 0.16	± 0.16	± 0.16

Lokalizacja numeru seryjnego i plomby zabezpieczającej



Specyfikacja techniczna

Zakres ciśnienia	0.2 → 10 bar • 2.9 → 145 psi 10 → 1000 kPa • 0.2 → 10.2 kg/cm ²
Rozdzielczość ciśnienia	0.01 bar / 0.1 psi / 1 kPa / 0.01 kg/cm ²
Dokładność według	DS/EN 12645:2014, (± 0.08 bar ≤ 4 bar, ± 0.16 bar > 4 to ≤ 10)
Temperatura robocza	-10° → +40°C 14° → 104°F
Temperatura przechowywania	-40° → +70°C -40° → 158°F
Stopień ochrony IP	IP65
Bateria	CR2032, 3V (1 szt.)
Gwint	G 1/4" BSPT wewnętrzny (Europa) / 1/4" NPT (USA)
Maksymalne ciśnienie zasilania	10 bar (145 psi)
Złącze opony	„QT Connector™” współpracuje z zaworami Schrader-a. Szczelne połączenie

Deklaracja zgodności WE



Niniejsza deklaracja zgodności jest wydana na wyłączną odpowiedzialność JW L A/S. Produkt spełnia wymagania dotyczące oznakowania CE zgodnie z następującymi dyrektywami:

Dyrektywa RoHS 2011/65/WE	w sprawie ograniczenia stosowania niektórych niebezpiecznych substancji w sprzęcie elektrycznym i elektronicznym.
Dyrektywa WEEE 2012/19/WE	w sprawie zużytego sprzętu elektrycznego i elektronicznego (WEEE).
Dyrektywa EMC 2014/30/WE	reguluje kwestie związane z kompatybilnością elektromagnetyczną.
Dyrektywa GPSD 2001/95/WE	w sprawie ogólnego bezpieczeństwa produktów.

Produkt spełnia wymogi następującej zharmonizowanej europejskiej normy:
DS/EN 12645:2014
Przyrządy do pomiaru ciśnienia w oponach. Urządzenia do kontroli ciśnienia i/lub pompowania/spuszczania powietrza z opon do pojazdów silnikowych. Metrologia, wymagania i badania.

Ten produkt posiada homologację i akredytację duńskiego instytutu Force Technology, certyfikat nr 122-30994-A1 z dnia 20.02.2023 r.

Hedensted, 12/02/2023
Winnie Johansen
Prezes, JW L A/S

Ostrzeżenia



- Najpierw przeczytaj instrukcję
- Cyfrowy urządzenie do pompowania „AirBoy eXact” jest przeznaczone wyłącznie do pomiaru, pompowania i spuszczenia powietrza z opon pojazdu. Każde inne użycie tego produktu jest uważane za niewłaściwe.
- Używać sprężonego, przefiltrowanego, odolejonego powietrza.
- Podłączyć urządzenie do pompowania do źródła o ciśnieniu wyższym niż zalecane ciśnienie w oponach. Niższe ciśnienie może spowodować utratę powietrza w oponie. Nie przekraczać maksymalnego ciśnienia znamionowego urządzenia.
- Podczas pompowania unikać zbyt długiego napełniania, ponieważ ciśnienie w oponach nie jest wyświetlane podczas napełniania. Najlepsze praktyki to krótkie okresy napełniania, po których następuje odczyt ciśnienia.
- Wartość ciśnienia może wahać się przez kilka sekund po napełnieniu/wypuszczeniu powietrza, a następnie ustabilizuje się w wyniku naturalnego zjawiska termodynamicznego.
- Nie blokować spustu w pozycji napełniania bez nadzoru – istnieje ryzyko wybuchu!
- Nie pompować opon napełnionych wodą jako balast, produktami antyprzebiegowymi lub środkami antykorozyjnymi.
- Zachować bezpieczną odległość od opony podczas pompowania. Stać poza trajektorią potencjalnego wybuchu.
- Wyregulować ciśnienie w oponach zgodnie z zaleceniami producenta opon i pojazdu
- Pogoda, temperatura, wysokość nad poziomem morza i tarcie cieplne (spowodowane jazdą) wpływają na ciśnienie w oponach. Praktyczna zasada jest taka, że wzrost temperatury otoczenia o 10°C powoduje wzrost ciśnienia w oponach o 0,1 bara. Aby uzyskać maksymalną dokładność, pompowanie należy przeprowadzać w zakresie temperatur od 15° do 25°C (59° do 77°F).
- Urządzenie rekalkuluje się automatycznie do zera po podłączeniu do ciśnienia atmosferycznego przy wyłączeniu, aby poprawić dokładność. Przeprowadzić sekwencję wstępne-go napełniania i pozwolić urządzeniu się wyłączyć, jeśli urządzenie zmieniło otoczenie (lokalizacja/temperatura/wysokość) lub nie było używane przez długi czas. Podczas kalibracji urządzenie nie może być podłączone do źródła ciśnienia (np. opony). Jeśli tak, po wyłączeniu na wyświetlaczu pojawi się napis „Er.C”.
- Dzieciom nie wolno obsługiwać urządzenia
- Nie kierować powietrza na siebie ani na osoby postronne. Nosić osłonę przyłbicę i ochronniki słuchu (użytkownicy i osoby postronne).
- Nie pompować, gdy urządzenie nie jest podłączone do opony. Wąż przyłączeniowy może rzucać się w niekontrolowany sposób.
- Nie upuszczać urządzenia. Może to mieć wpływ na funkcjonalność i dokładność kalibracji.
- Gwarancja nie obejmuje urządzeń niewłaściwie użytkowanych, rozbieranych, modyfikowanych, z brakującymi lub uszkodzonymi częściami lub ze śladami zapchania spowodowanego produktami antyprzebiegowymi, płynami antykorozyjnymi lub wodami balastowymi. Może być naprawiany wyłącznie przez autoryzowany personel. Nie zrywać plomb, aby zachować gwarancję i kalibrację.
- Produkt zawiera baterię guzikową przy rozpoczęciu jego działania. W przypadku połknięcia litowa bateria guzikowa może spowodować poważne lub śmiertelne obrażenia w ciągu 2 godzin. Przechowywać baterie poza zasięgiem dzieci. Jeśli przypuszcza się, że baterie mogły zostać połknięte lub umieszczone w jakiegokolwiek części ciała, natychmiast zasięgnąć porady lekarza.

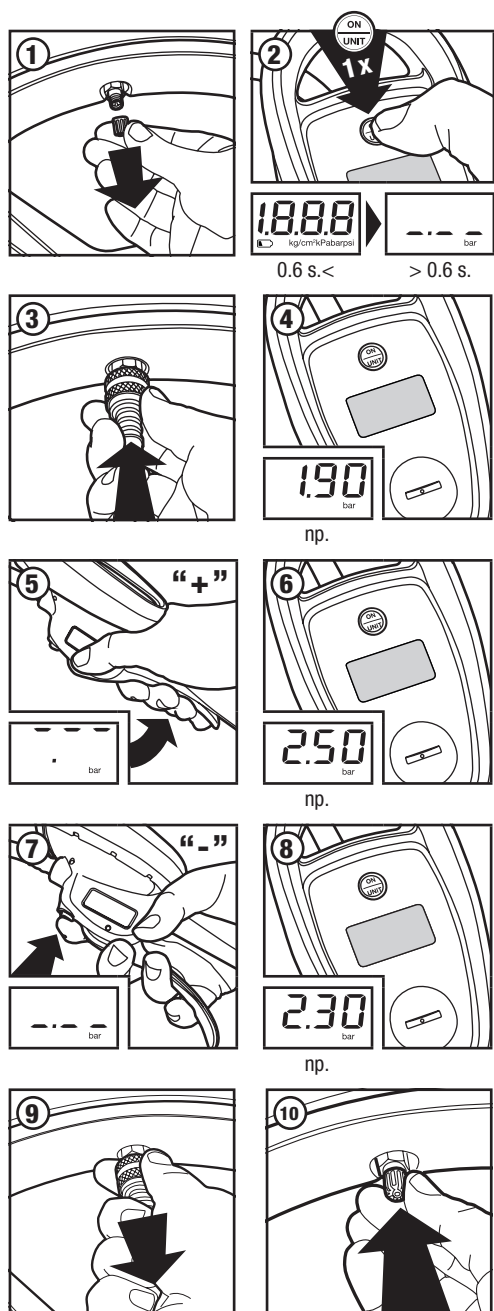
Do podręcznika użytkownika w innych językach: www.jwl.dk/support/manuals



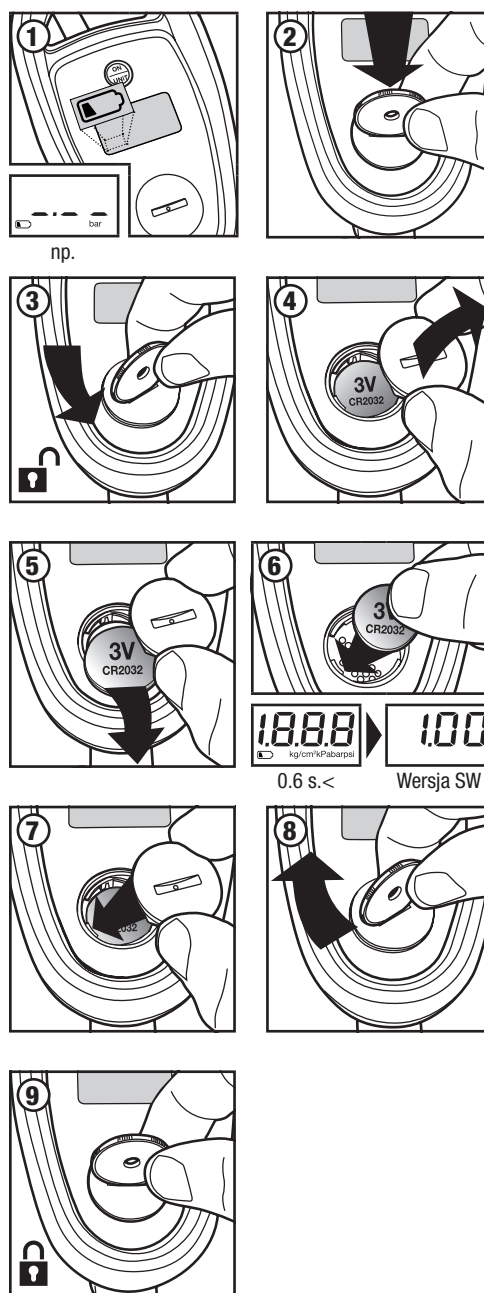
Podręcznik użytkownika AirBoy® eXact



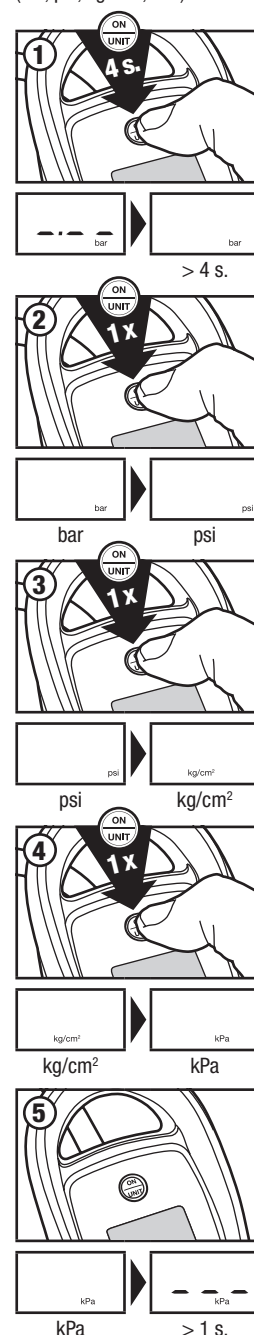
1. Pomiar ciśnienia w oponach



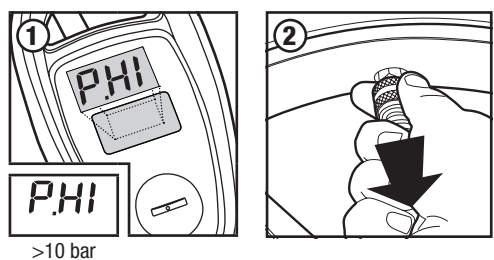
2. Wymienić baterię (1-9) / Włożyć baterię (2-4, 6-9)



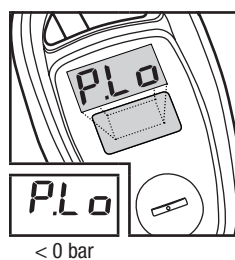
3. Zmiana jednostek pomiaru (bar, psi, kg/cm², kPa)



4. Błąd - za wysokie ciśnienie!

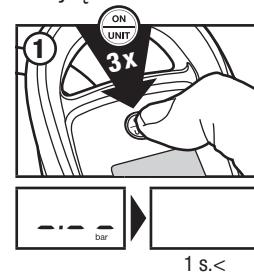


4. Błąd - za niskie ciśnienie!



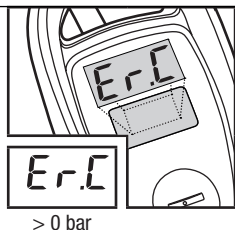
Odłącz urządzenie do pomiarowania od jakiegokolwiek źródła ciśnienia (np. opony) i pozwól mu automatycznie się wyłączyć, a tym samym uruchomić autokalibrację. Urządzenie jest gotowe i ponownie skalibrowane po ponownym włączeniu.

5. Wyłączenie



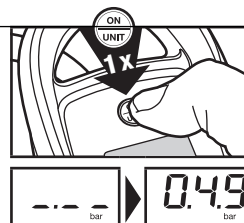
4. Błąd - kalibracja

Ponownej kalibracji nie można wykonać po podłączeniu do źródła ciśnienia (np. opony) podczas wyłączania.



4. Błąd - wyświetlacz

Jeśli wyświetlacz „zawiesi się” w niewłaściwym stanie - nacisnąć przycisk „ON”, aby powrócić do normalnych warunków pracy. Może się to zdarzyć podczas pompowania przebitej opony lub po szybkiej serii pompowania/spuszczania powietrza.



JWL A/S
Teknikervej 4,
DK-8722 Hedensted,
Denmark
E: salg@jwl.dk, W: jwl.dk,
T: +45 7589 1699