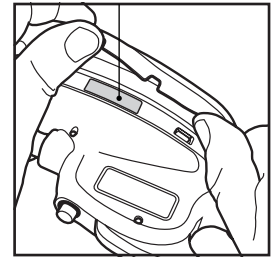


Kalibreringssertifikat

Serienummer: XXXXXXX	Dato: DD/MM/YYYY	Inspektør: XXXXXXX	Inspeksjonssted: XXXXXX-XX		
1. Referansetrykk (bar)	A.AA	B.BB	C.CC	D.DD	E.EE
2. Vist trykk (bar)	A.AA	B.BB	C.CC	D.DD	E.EE
3. Kalibrert måletoleranse	± A.AA	± B.BB	± C.CC	± D.DD	± E.EE
Tillat måletoleranse (bar) i henhold til EN 12645:2014	± 0.08	± 0.08	± 0.16	± 0.16	± 0.16

Plassering av serienummer og sikkerhetsplombering



Tekniske spesifikasjoner

Trykkområde	0.2 → 10 bar • 2.9 → 145 psi 10 → 1000 kPa • 0.2 → 10.2 kg/cm ²
Opplosning	0.01 bar / 0.1 psi / 1 kPa / 0.01 kg/cm ²
Nøyaktighet i henhold til	DS/EN 12645:2014, (± 0.08 bar ≤ 4 bar, ± 0.16 bar > 4 to ≤ 10)
Driftstemperatur	-10° → +40°C 14° → 104°F
Oppbevaringstemperatur	-40° → +70°C -40° → 158°F
Vanninntrengingsbeskyttelse	IP65
Batteri	CR2032, 3V (1stk.)
Gjenger	G 1/4" BSPT innvendig (Europa) / 1/4" NPT (US)
Maks. inngangstrykk	10 bar (145 psi)
Dekktilkobling	QT Connector™ passer til Schrader-ventiler. Lufttett kobling

EU-samsvarserklæring



JWL A/S har det hele og fulle ansvaret for utarbeidelsen av denne samsvarserklæringen. Produktet oppfyller kravene til CE-merking i henhold til følgende direktiv(er):

RoHS-direktivet 2011/65/EU	om begrensning av visse farlige stoffer i elektriske og elektroniske produkter.
WEEE-direktivet 2012/19/EU	om elektrisk og elektronisk avfall (WEEE).
EMC-direktivet 2014/30/EU	om elektromagnetisk kompatibilitet.
GPSD-direktivet 2001/95/EU	om generell produktsikkerhet.

Produktet er i samsvar med følgende harmoniserte europeiske standarder:
DS/EN 12645:2014 Instrumenter for måling av dekktrykk. Apparater for kontroll av trykk og/eller fylle/tømme dekk til motorkjøretøyer med luft. Metrologi, krav og testing.

Dette produktet er typegodkjent og akkreditert av det danske instituttet Force Technology, Sertifisering nr. 122-30994-A1, datert 20.02.2023

Hedensted, 12/02/2023
Winnie Johansen
Adm.dir. JWL A/S

Advarsler



- Les instruksjonene først
- Den digitale dekkpumpen «AirBoy eXact» er kun beregnet brukt til måling, oppumping og tømning av luft i dekk til kjøretøyer. All annen bruk av dette produktet anses som misbruk.
- Bruk filtrert trykkluft som er fri for olje.
- Koble dekkpumpen til et inngangstrykk som er høyere enn det anbefalte dekktrykket. Lavere inngangstrykk kan tømme dekket for luft. Ikke overskrid dekkpumpens maks. trykknivå.
- Ikke fyll luft for lenge av gangen, fordi dekktrykket vises ikke under oppumping. Den beste fremgangsmåten er å fylle litt og litt og lese av trykket mellom hver gang.
- På grunn av et termodynamisk fenomen kan trykkverdien svinge noe i et par sekunder etter fylling/tømning før den stabiliserer seg.
- Ikke lås utløseren i posisjon for oppumping uten tilsyn - fare for eksplosjon!
- Ikke pump opp dekk fylte med vann for ballast, anti-punkeringsprodukter eller antirustmidler.
- Hold sikker avstand til dekket under oppumping. Ikke stå i banen til en potensiell eksplosjon.
- Juster dekktrykket i henhold til anbefalingene fra dekk- og kjøretøyprodusenten.
- Vær, temperatur, høydemeter og varmeefriksjon (fra kjøring) påvirker dekktrykket. En tommelfingerregel er at en økning på 10 °C i omgivelsestemperaturen vil øke dekktrykket med 0,1 bar. For maksimal nøyaktighet bør oppumpingen gjøres i temperaturområdet 15 °C til 25 °C.
- For å øke nøyaktigheten, rekaleres apparatet automatisk til null når det slås av og kobles til atmosfærisk trykk. Dersom apparatet er flyttet til andre miljømessige forhold (sted/temperatur/høyde) eller ikke har blitt brukt over lengre tid, bør apparatet slås på, oppumping aktiveres og deretter slås av igjen før det tas i bruk. Under kalibrering må ikke apparatet være koblet til en trykkilde (som f.eks. et dekk). Hvis det er det, vil det stå «Er.C» i displayet når apparatet slås av.
- Det er ikke tillat for barn å bruke dette apparatet.
- Trykkluft må ikke rettes mot deg selv eller andre personer. Bruk ansiktsmaske og hørselvern (brukere og andre personer i nærheten).
- Ikke aktiver apparatet når det ikke er koblet til et dekk. Da kan slangen kastes rundt ute av kontroll.
- Ikke slipp apparatet i bakken. Det kan påvirke funksjonaliteten og den kalibrerte nøyaktigheten.
- Garantien gjelder ikke for apparater som er misbrukt, demontert, modifisert eller mangler deler eller har ødelagte deler eller med spor etter innvendig tilstopping forårsaket av anti-punkeringsprodukter, antirustvæsker eller ballastvann. Skal kun repareres av autorisert personell. Forseglingen må ikke brytes, da oppfører garantien og kalibreringen kan bli påvirket.
- Dette produktet bruker et litium knappebatteri. Hvis batterier av denne typen svelges, kan det forårsake alvorlige eller dødelige skader innen 2 timer. Oppbevar batterier utilgjengelig for barn. Hvis du mistenker at noen har svelget et batteri eller plassert det i andre av kroppens hulrom, kontakt lege umiddelbart.

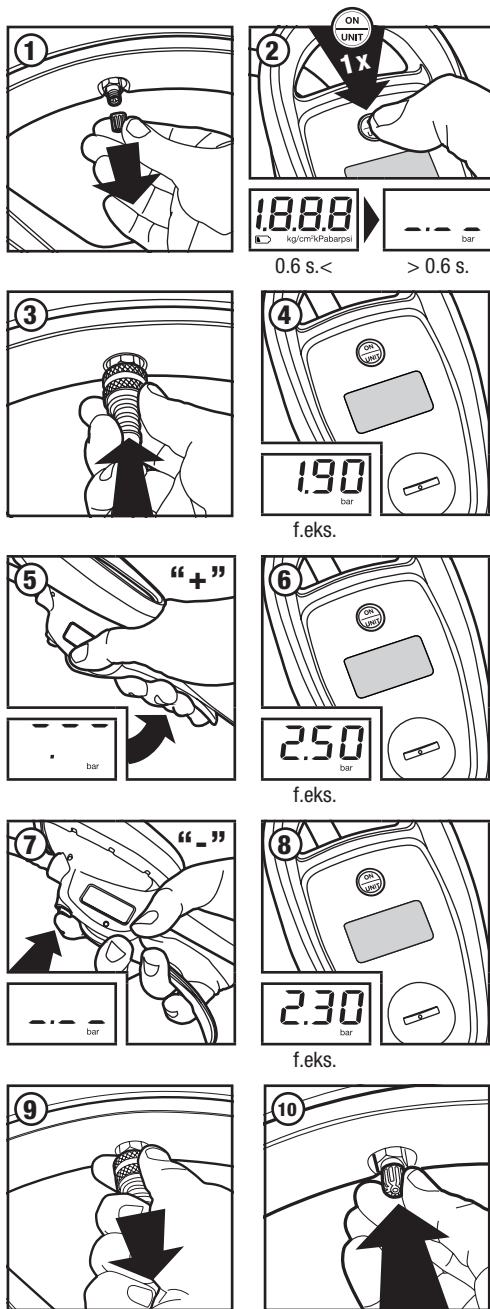
For bruksanvisning på andre språk: www.jwl.dk/support/manuals



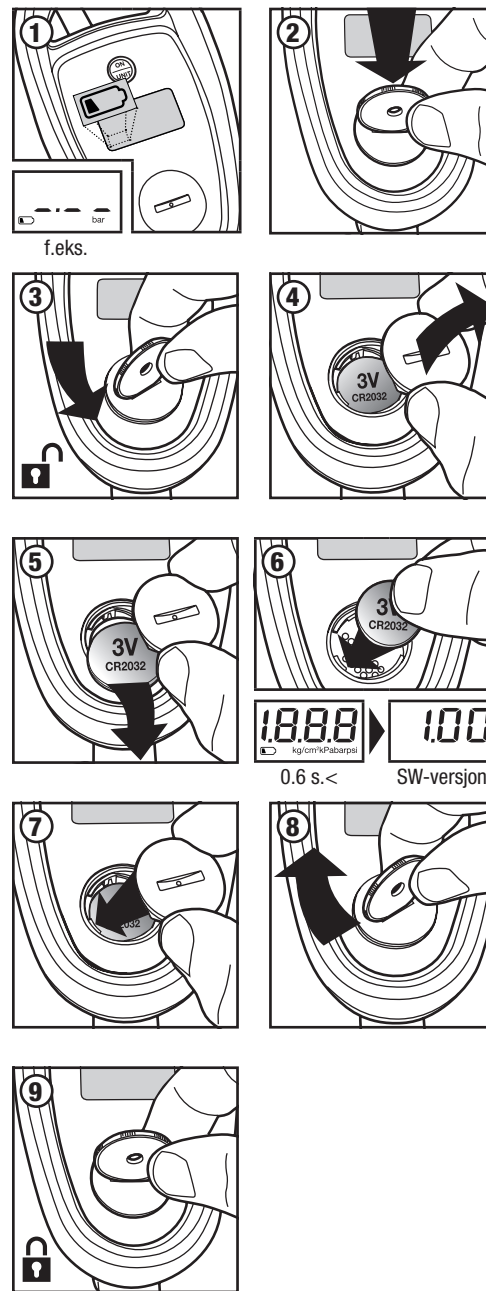
AirBoy® eXact Bruksanvisning



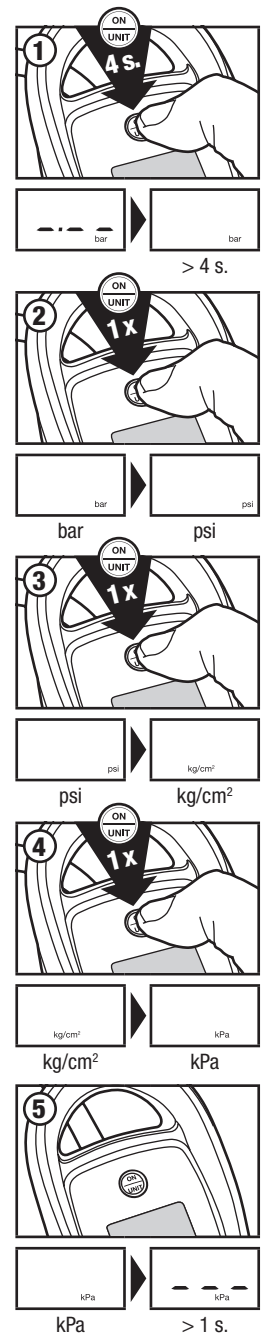
1. Måle dekktrykk



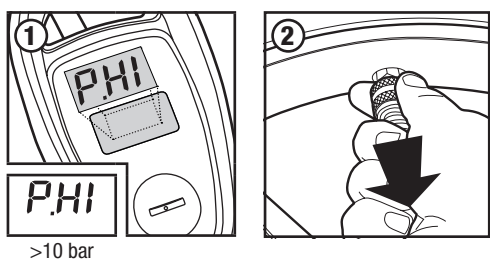
2. Bytte batteri (1-9) / Sette inn batteri (2-4, 6-9)



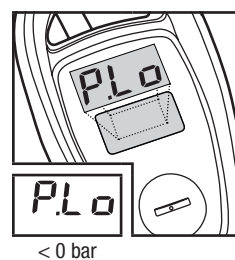
3. Endre måleenhet (bar, psi, kg/cm², kPa)



4. Feil - For høyt trykk!

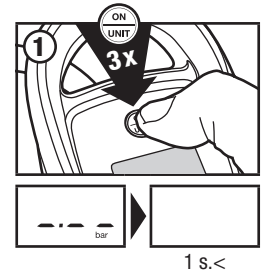


4. Feil - For lavt trykk!



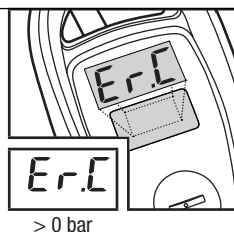
Koble dekkpumpen fra en eventuell trykkilde (f.eks. dekk) og recalibrer pumpen ved å slå den av. Pumpen er klar og recalibrert når den slås på igjen.

5. Slå av



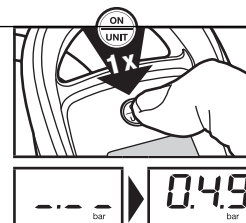
4. Feil - Kalibrering

Rekalibreringen kan ikke utføres når dekkpumpen er koblet til en trykkilde (f.eks. dekk) når den slås av.



4. Feil - Display

Hvis displayet «fryser» i feil visning - trykk på «ON»-knappen for å gå tilbake til vanlig bruksmodus. Dette kan forekomme ved oppumping av helt flatt dekk eller ved mange korte aktiveringer av apparatet etter hverandre.



JWL A/S
Teknikervej 4,
DK-8722 Hedensted,
Denmark
E: salg@jwl.dk, W: jwl.dk,
T: +45 7589 1699