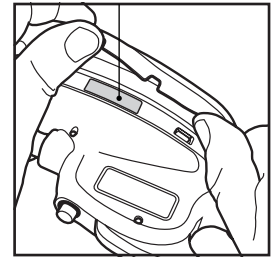


## Kalibratiecertificaat

Serienummer: <b>XXXXXXX</b>	Datum: <b>DD/MM/YYYY</b>	Inspecteur: <b>XXXXXXX</b>	Inspectiestation: <b>XXXXXX-XX</b>		
1. Referentiedruk (bar)	A.AA	B.BB	C.CC	D.DD	E.EE
2. Weergegeven druk (bar)	A.AA	B.BB	C.CC	D.DD	E.EE
3. Gekalibreerde meettolerantie (bar)	<b>± A.AA</b>	<b>± B.BB</b>	<b>± C.CC</b>	<b>± D.DD</b>	<b>± E.EE</b>
4. Toelaatbare meettolerantie (bar) volgens EN 12645:2014	± 0.08	± 0.08	± 0.16	± 0.16	± 0.16

## Plaats van het serienummer en veiligheidszegel



## Technische specificaties

Drukgebied	0.2 → 10 bar • 2.9 → 145 psi 10 → 1000 kPa • 0.2 → 10.2 kg/cm <sup>2</sup>
Drukresolutie	0.01 bar / 0.1 psi / 1 kPa / 0.01 kg/cm <sup>2</sup>
Nauwkeurigheid volgens	DS/EN 12645:2014, (± 0.08 bar ≤ 4 bar, ± 0.16 bar > 4 to ≤ 10)
Bedrijfstemperatuur	-10° → +40°C   14° → 104°F
Opslagtemperatuur	-40° → +70°C   -40° → 158°F
IP-code	IP65
Batterij	CR2032, 3V (1 stuks)
Schroefdraad	G 1/4" BSPT binnen (Europa) / 1/4" NPT (Verenigde Staten)
Maximale toevoerdruk	10 bar (145 psi)
Bandaansluiting	QT Connector™ werkt met Schrader-ventielen. Luchtdichte verbinding

## EG-conformiteitsverklaring



Deze conformiteitsverklaring wordt afgegeven onder volledige verantwoordelijkheid van JW L A/S. Het product voldoet aan de bepaling voor CE-markering volgens de volgende richtlijn(en):

RoHS-richtlijn 2011/65/EG	betreffende de beperking van het gebruik van bepaalde gevaarlijke stoffen in elektrische en elektronische apparatuur.
WEEE-richtlijn 2012/19/EG	betreffende afgedankte elektrische en elektronische apparatuur (AEEA).
EMC-richtlijn 2014/30/EG GDSP-richtlijn 2001/95/EG	betreffende elektromagnetische compatibiliteit, inzake algemene productveiligheid.

Het product is in overeenstemming met de volgende geharmoniseerde Europese norm:

DS/EN 12645:2014	Bandenspanningsmeetinstrumenten. Apparaten voor de controle van de druk en/of het oppompen/laten leeglopen van banden voor motorvoertuigen. Metrologie, vereisten en testen.
------------------	--

Dit product is goedgekeurd en geaccrediteerd door het Deense instituut Force Technology, certificaatnummer 122-30994-A1, d.d. 20-02-2023.

Hedensted, 12/02/2023  
Winnie Johansen  
CEO, JW L A/S

## Waarschuwingen

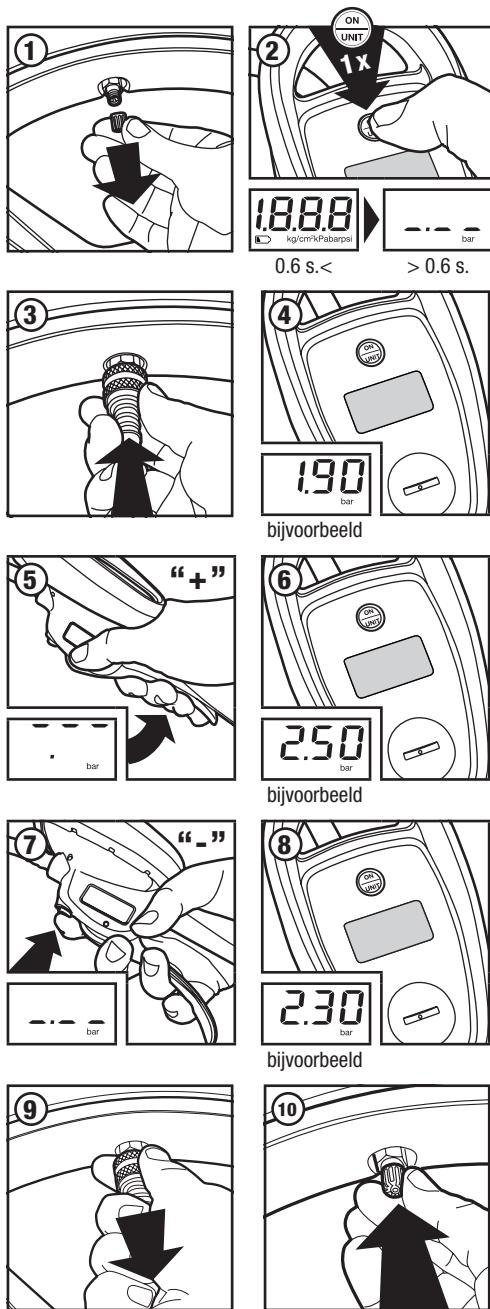


- Lees eerst de instructies
- Het digitale vulapparaat "AirBoy eXact" is uitsluitend bestemd voor het meten, oppompen en leeg laten lopen van autobanden met lucht. Elk ander gebruik van dit product wordt als oneigenlijk beschouwd.
- Gebruik gecompriëerde en gefilterde lucht zonder olie.
- Sluit het vulapparaat aan op een hogere druk dan de aanbevolen bandenspanning. Een lagere druk kan leiden tot leeglopen van de band. Overschrijd de maximale druk van het vulapparaat niet.
- Vermijd te lang vullen omdat de bandenspanning tijdens het vullen niet wordt weergegeven. De beste praktijk is het vullen in korte intervallen, gevolgd door het meten van de druk.
- De drukwaarde kan enkele seconden schommelen na het oppompen/laten leeglopen en zal zich daarna stabiliseren als gevolg van een natuurlijk thermodynamisch verschijnsel.
- Vergrendel de trekker niet zonder toezicht in de opblaasstand - explosiegevaar!
- Pomp geen banden op die gevuld zijn met water voor ballast, antilekproducten of anticorrosiemiddelen.
- Houd een veilige afstand tot de band tijdens het oppompen. Ga buiten de baan van een mogelijke explosie staan.
- Pas de bandenspanning aan volgens de aanbevelingen van de banden- en voertuigfabrikant.
- Weer, temperatuur, hoogte en warmteverrijving (door het rijden) beïnvloeden de bandenspanning. Een vuistregel is dat een stijging van de omgevingstemperatuur met 10 °C de bandenspanning met 0,1 bar verhoogt. Voor maximale nauwkeurigheid voert u het oppompen uit in het temperatuurbereik van 15 °C tot 25 °C (59 °F tot 77 °F).
- Het apparaat wordt automatisch opnieuw gekalibreerd naar nul wanneer het bij uitschakeling op atmosferische druk wordt aangesloten om de nauwkeurigheid te verbeteren. Voer een eerste opblaasprocedure uit en laat het apparaat uitschakelen als het apparaat van omgeving (locatie/temperatuur/hoogte) is veranderd of lange tijd niet is gebruikt. Bij het kalibreren mag het apparaat niet zijn aangesloten op een drukbron (bijvoorbeeld een band). In dat geval wordt bij het uitschakelen "Er.C" op het scherm weergegeven.
- Kinderen mogen dit apparaat niet bedienen.
- Richt geen lucht op uzelf of op omstanders. Draag een gelaatsscherm en gehoorbescherming (gebruikers en omstanders).
- Pomp niet op wanneer het apparaat niet is aangesloten op een band. De slang kan ongecontroleerd rondgeslingerd worden.
- Laat het apparaat niet vallen. Het kan de functionaliteit en de kalibratienauwkeurigheid beïnvloeden.
- De garantie geldt niet voor apparaten die oneigenlijk zijn gebruikt, uit elkaar zijn gehaald, zijn gemodificeerd of waarvan onderdelen ontbreken of gebroken zijn of waarvan de interne verstopping is veroorzaakt door antilekproducten, anticorrosieve vloeistoffen of ballastwater. Het apparaat mag alleen door bevoegd personeel worden gerepareerd. Verbreek de zegels niet om de garantie en kalibratie te behouden.
- Dit product bevat een knoopcelbatterij wanneer het in gebruik wordt genomen. Bij inslikken kan een lithiumknoopcelbatterij binnen 2 uur ernstig of dodelijk letsel veroorzaken. Houd batterijen buiten het bereik van kinderen. Als u denkt dat batterijen zijn ingeslikt of in een lichaamsdeel zijn geplaatst, zoek dan onmiddellijk medische hulp.

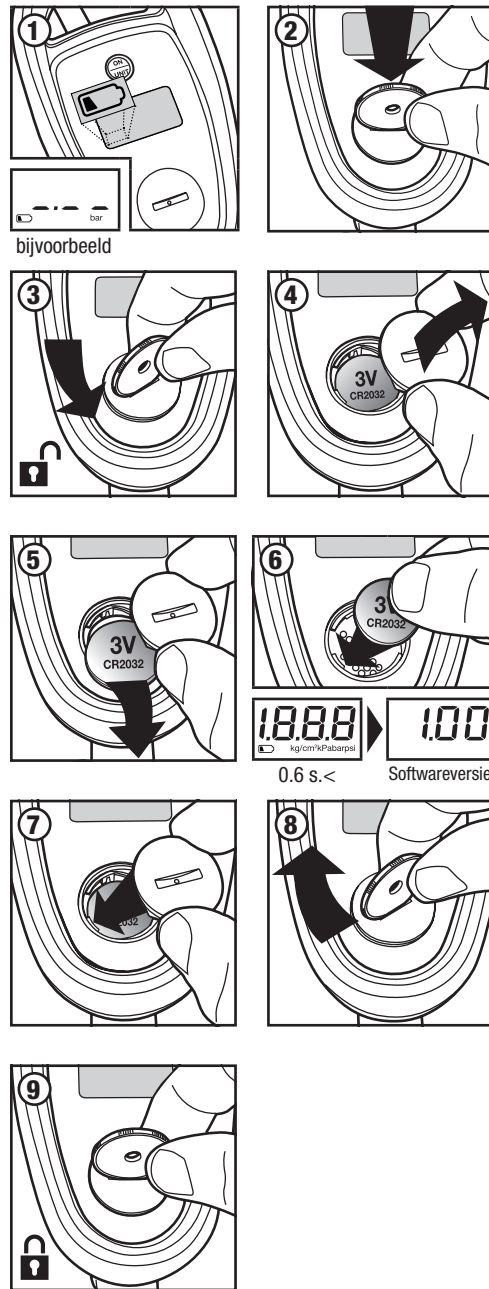
Voor gebruikershandleidingen in andere talen: [www.jwl.dk/support/manuals](http://www.jwl.dk/support/manuals)



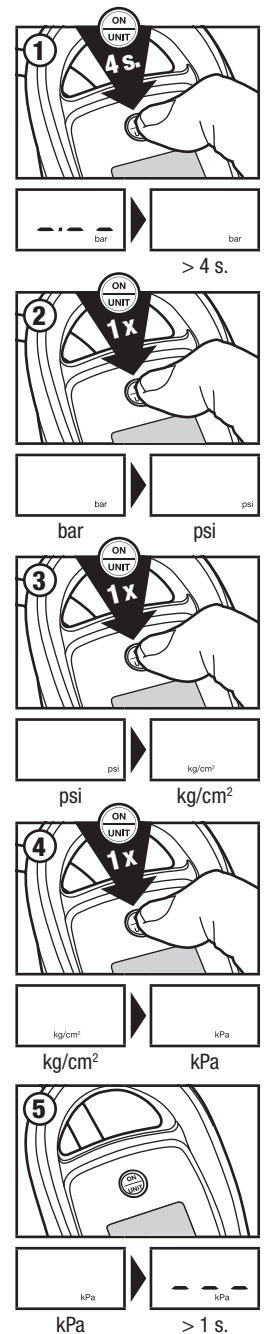
## 1. Meet de bandenspanning



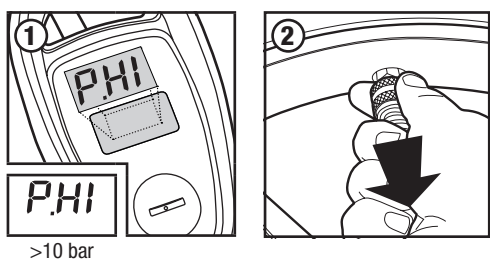
## 2. Batterij vervangen (1-9) / batterij plaatsen (2-4, 6-9)



## 3. Eenheden wijzigen (bar, psi, kg/cm<sup>2</sup>, kPa)



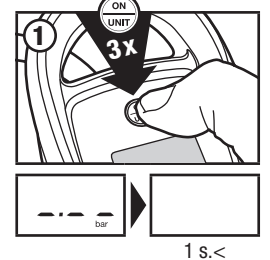
## 4. Fout - druk te hoog!



## 4. Fout - Druk te laag!

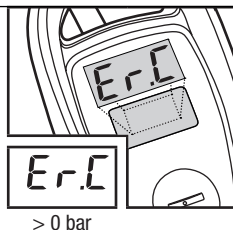


## 5. Afsluiten



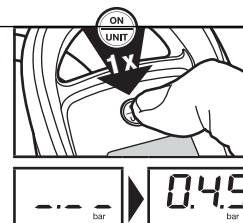
## 4. Fout - kalibratie

Opnieuw kalibreren is niet mogelijk wanneer het apparaat is aangesloten op een drukbron (bijvoorbeeld een band) bij uitschakeling.



## 4. Fout - scherm

Als het scherm "bevriest" in de verkeerde status, druk dan op de "ON"-knop om terug te keren naar de normale werking. Dit kan gebeuren bij het oppompen van een lekke band of na een snelle reeks van oppompen en laten leeglopen.



**JWL A/S**  
Teknikervej 4,  
DK-8722 Hedensted,  
Denmark  
E: salg@jwl.dk, W: jwl.dk,  
T: +45 7589 1699