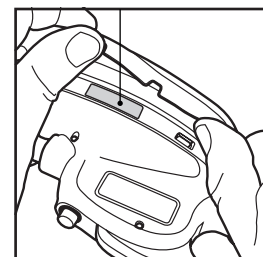


## Certificato di calibrazione

Numero di serie: **XXXXXXX** Data: **DD/MM/YYYY** Ispettore: **XXXXXXX** Stazione d'ispezione: **XXXXXX-XX**

1. Pressione di riferimento (bar)	A.AA	B.BB	C.CC	D.DD	E.EE
2. Pressione visualizzata (bar)	A.AA	B.BB	C.CC	D.DD	E.EE
3. Tolleranza di misurazione calibrata (bar)	<b>± A.AA</b>	<b>± B.BB</b>	<b>± C.CC</b>	<b>± D.DD</b>	<b>± E.EE</b>
Tolleranza di misurazione consentita (bar) secondo EN 12645:2014	± 0.08	± 0.08	± 0.16	± 0.16	± 0.16

Posizione del numero di serie e del sigillo di sicurezza



## Specifiche tecniche

Intervallo di pressione	0.2 → 10 bar • 2.9 → 145 psi 10 → 1000 kPa • 0.2 → 10.2 kg/cm <sup>2</sup>
Risoluzione di pressione	0.01 bar / 0.1 psi / 1 kPa / 0.01 kg/cm <sup>2</sup>
Precisione secondo	DS/EN 12645:2014, (± 0.08 bar ≤ 4 bar, ± 0.16 bar > 4 to ≤ 10)
Temperatura di esercizio	-10° → +40°C   14° → 104°F
Temperatura d'immagazzinamento	-40° → +70°C   -40° → 158°F
Protezione ingresso	IP65
Batteria	CR2032, 3V (1 pz)
Filettatura	G 1/4" BSPT interna (Europa) / 1/4" NPT (US)
Pressione di ingresso massima	10 bar (145 psi)
Connettore pneumatici	Il QT Connector™ funziona con valvole Schrader. Connessione ermetica

## Dichiarazione di conformità CE



La presente dichiarazione di conformità viene emessa sotto la responsabilità esclusiva di JWLA/S. Il prodotto soddisfa le disposizioni per la marcatura CE secondo le seguenti direttive:

Direttiva RoHS 2011/65/CE	sulla restrizione dell'uso di certe sostanze pericolose nei dispositivi elettrici ed elettronici.
Direttiva WEEE 2012/19/CE	sui rifiuti da apparecchiature elettriche ed elettroniche
Direttiva EMC 2014/30/CE	relativa alla compatibilità elettromagnetica.
Direttiva GPSD 2001/95/CE	sulla sicurezza generale del prodotto.

Il prodotto è conforme con la seguente norma armonizzata europea:

DS/EN 12645:2014	Strumenti di misurazione della pressione degli pneumatici. Dispositivi per l'ispezione della pressione e/o del gonfiaggio/dello sgonfiaggio degli pneumatici per veicoli a motore. Metrologia, requisiti e collaudo.
------------------	--

Il presente prodotto è di tipo approvato e accreditato dall'istituto danese FORCE Technology, certificazione n° 122-30994-A1, datata 20/02/2023

Hedensted, 12/02/2023  
Winnie Johansen  
CEO, JWLA/S

## Avvertenze



- Leggere prima le istruzioni
- Il pistola di gonfiaggio digitale "AirBoy eXact" è stato concepito solo per la misurazione, il gonfiaggio e lo sgonfiaggio degli pneumatici del veicolo con aria. Qualsiasi altro utilizzo di questo prodotto è considerato inappropriato.
- Utilizzare aria compressa, filtrata, priva di olio.
- Collegare il compressore a una pressione di ingresso superiore alla pressione raccomandata per gli pneumatici. Una pressione inferiore può provocare lo sgonfiaggio dello pneumatico. Non superare la pressione nominale massima dei compressori.
- Quando si effettua il gonfiaggio evitare di riempire troppo perché la pressione degli pneumatici non viene mostrata durante il riempimento. La migliore forma di procedere consiste in brevi intervalli di riempimento seguiti dalla lettura della pressione.
- Il valore della pressione può fluttuare per alcuni secondi dopo il gonfiaggio/lo sgonfiaggio e poi si stabilizzerà in base a un fenomeno termodinamico naturale.
- Non bloccare la levetta di scatto in posizione di gonfiaggio senza sorveglianza a causa del rischio di esplosione!
- Non gonfiare gli pneumatici riempiti con acqua di zavorra, prodotti anti-foratura o agenti anti-corrosione.
- Mantenere la distanza di sicurezza dal pneumatico durante il gonfiaggio. Tenersi fuori dalla traiettoria di un'eventuale esplosione.
- Regolare la pressione degli pneumatici in base alle raccomandazioni del produttore degli pneumatici e del veicolo.
- Le condizioni atmosferiche, la temperatura, l'altitudine e il calore generato dalla frizione (guidando) influiscono sulla pressione degli pneumatici. La regola generale stabilisce che un aumento di 10 °C a temperatura ambiente aumenterà la pressione di 0,1 bar. Per la massima precisione effettuare il gonfiaggio a un intervallo di temperatura da 15 °C a 25 °C (da 59 °F a 77 °F).
- Per migliorare la precisione il dispositivo riparte automaticamente da zero quando è collegato a pressione atmosferica al momento dello spegnimento. Effettuare la sequenza di gonfiaggio iniziale e spegnere il dispositivo se ci sono stati dei cambi nell'ambiente (ubicazione/temperatura/altitudine) o se non è stato utilizzato per un periodo di tempo prolungato. Durante la calibrazione il dispositivo non deve essere collegato a una fonte di pressione (ad es. lo pneumatico). In questo caso nel display compare la scritta "Er.C" dopo lo spegnimento.
- I bambini non devono utilizzare questo dispositivo.
- Non dirigere l'aria verso se stessi o altre persone. Indossare uno schermo di protezione e una protezione acustica (utenti e persone presenti).
- Non gonfiare se non è collegato nessun pneumatico. Il tubo potrebbe muoversi senza controllo.
- Non far cadere il dispositivo. Ciò potrebbe influire sul funzionamento e sulla precisione calibrata.
- Garanzia non applicabile a dispositivi che sono stati utilizzati in modo inadeguato, smontati, modificati o con parti mancanti o rotte oppure con tracce di blocco interno causato da prodotti anti-foratura, liquidi anti-corrosione o acqua di zavorra. La riparazione può essere effettuata solo da personale autorizzato. Non rompere i sigilli al fine di mantenere la garanzia e la calibrazione.
- Questo prodotto contiene una batteria a bottone. Se ingerita, una batteria a bottone al litio può provocare lesioni gravi o fatali entro 2 ore. Tenere le batterie fuori dalla portata dei bambini. Consultare immediatamente un medico se si ritiene che le batterie siano state ingerite o posizionate all'interno di qualsiasi parte del corpo.

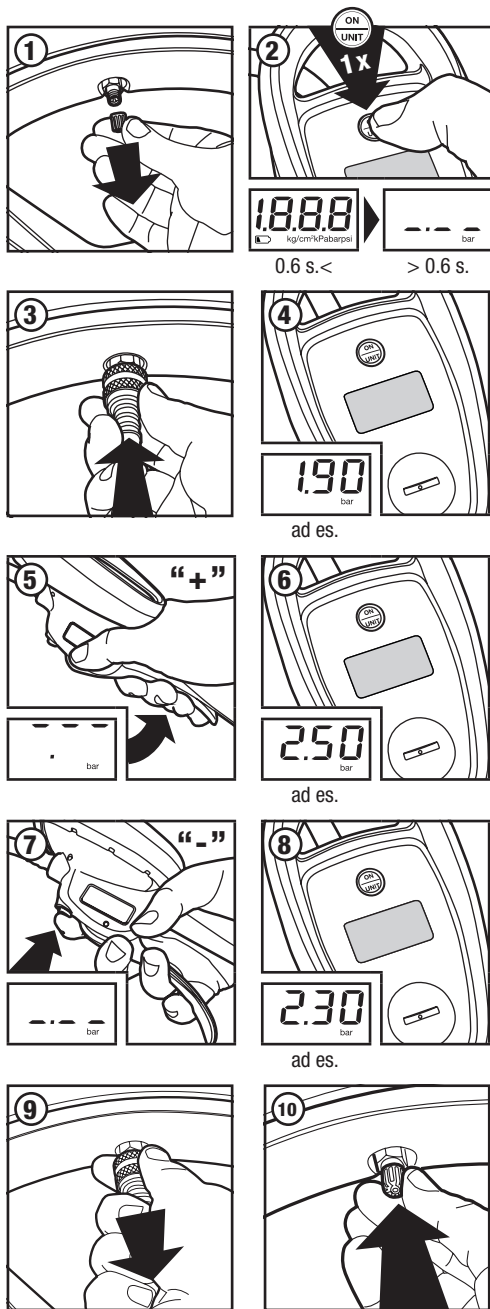
Per la Guida utente in altre lingue: [www.jwl.dk/support/manuals](http://www.jwl.dk/support/manuals)



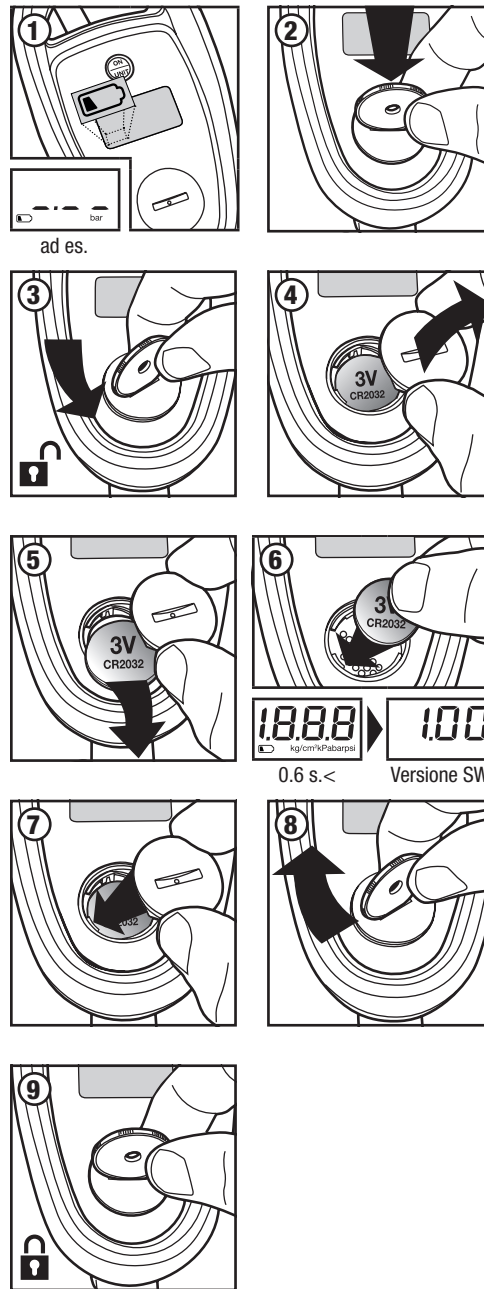
# Guida utente AirBoy® eXact



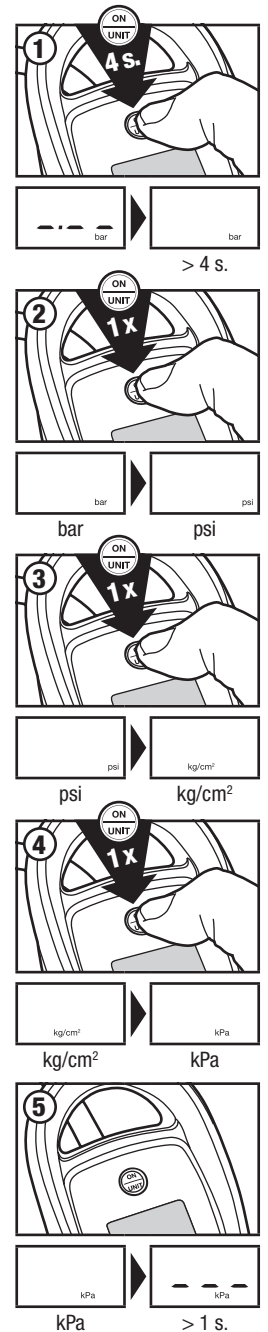
## 1. Misurare la pressione degli pneumatici



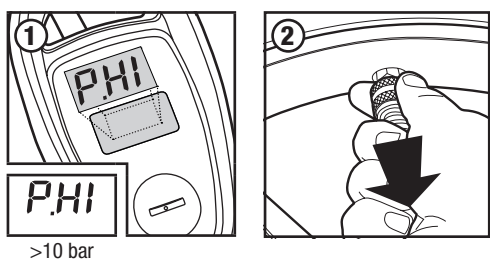
## 2. Cambiare la batteria (1-9) / Inserire la batteria (2-4, 6-9)



## 3. Cambiare le unità (bar, psi, kg/cm², kPa)



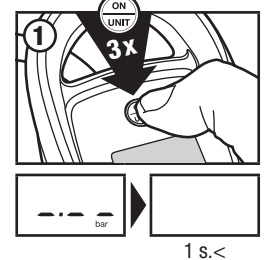
## 4. Errore - Pressione troppo alta!



## 4. Errore - Pressione troppo bassa!

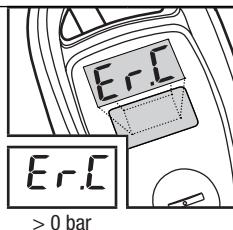


## 5. Spegnimento



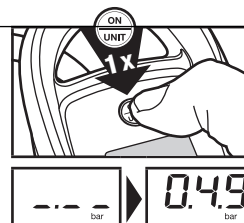
## 4. Errore - Calibrazione

La ricalibrazione non può essere effettuata quando collegato a una fonte di pressione (ad es. pneumatici) al momento dello spegnimento.



## 4. Errore - Display

Se il display si blocca nello stato sbagliato, premere il pulsante "ON" per ritornare alle normali condizioni di lavoro. Ciò può verificarsi quando si gonfia da sgonfio o dopo una rapida serie di gonfiaggi/sgonfiaggi.



**JWL A/S**  
Teknikervej 4,  
DK-8722 Hedensted,  
Denmark  
E: salg@jwl.dk, W: jwl.dk,  
T: +45 7589 1699