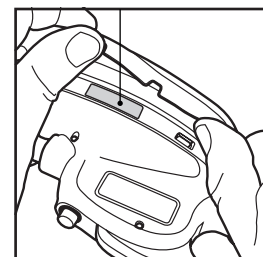


## Certificat d'étalonnage

Número de série : **XXXXXXX** Date: **DD/MM/YYYY** Inspecteur: **XXXXXXX** Station d'inspection: **XXXXXX-XX**

1. Pression de référence (bar)	A.AA	B.BB	C.CC	D.DD	E.EE
2. Pression affichée (bar)	A.AA	B.BB	C.CC	D.DD	E.EE
3. Tolérance de mesure calibrée (bar)	<b>± A.AA</b>	<b>± B.BB</b>	<b>± C.CC</b>	<b>± D.DD</b>	<b>± E.EE</b>
Tolérance de mesure admissible (bar) selon la norme EN 12645:2014	± 0.08	± 0.08	± 0.16	± 0.16	± 0.16

Emplacement du numéro de série et du sceau de sécurité



## Spécifications techniques

Gamme de pression	0.2 → 10 bar ● 2.9 → 145 psi 10 → 1000 kPa ● 0.2 → 10.2 kg/cm <sup>2</sup>
Résolution de la pression	0.01 bar / 0.1 psi / 1 kPa / 0.01 kg/cm <sup>2</sup>
Précision en fonction de	DS/EN 12645:2014, (± 0.08 bar ≤ 4 bar, ± 0.16 bar > 4 to ≤ 10)
La température de fonctionnement	-10° → +40°C   14° → 104°F
Température de stockage	-40° → +70°C   -40° → 158°F
Les degrés de protection (IP)	IP65
Batterie	CR2032, 3V (1pc)
Filetage	G 1/4" BSPT interne (Europe) / 1/4" NPT (US)
Pression d'alimentation maximale	10 bar (145 psi)
Connecteur de pneu	QT Connector™ fonctionne avec les valves Schrader. Connexion étanche à l'air

## Déclaration de conformité CE



Cette déclaration de conformité est émise sous la seule responsabilité de JW L A/S. Le produit satisfait à la disposition relative au marquage CE conformément à la ou aux directives suivantes :

Directive RoHS 2011/65/CE	relative à la limitation de l'utilisation de certaines substances dangereuses dans les équipements électriques et électroniques.
Directive DEEE 2012/19/CE	relative aux déchets d'équipements électriques et électroniques (DEEE).
Directive CEM 2014/30/CE	relative à la compatibilité électromagnétique.
Directive 2001/95/CE relative à la DSGP	relative à la sécurité générale des produits.

Le produit est en concordance avec la norme européenne harmonisée suivante :  
DS/EN 12645:2014  
Instruments de mesure de la pression des pneumatiques. Dispositifs de contrôle de la pression et/ou du gonflage/dégonflage des pneumatiques pour véhicules à moteur. Métrologie, exigences et essais.

Ce produit est homologué et accrédité par l'institut danois Force Technology, Certification N° 122-30994-A1, datée du 20/02/2023.

Hedensted, le 12/02/2023  
Winnie Johansen  
PDG, JW L A/S

## Avertissements



- Lisez d'abord les instructions
- Le dispositif de gonflage numérique "AirBoy eXact" est uniquement destiné à être utilisé pour mesurer, gonfler et dégonfler les pneus des véhicules avec de l'air. Toute autre utilisation de ce produit est considérée comme non conforme.
- Utilisez de l'air comprimé, filtré et déshuilé.
- Raccordez le dispositif de gonflage à une pression d'alimentation supérieure à la pression recommandée pour le pneu. Une pression inférieure peut entraîner le dégonflage du pneu. Ne dépassez pas la pression nominale maximale du gonfleur.
- Lors du gonflage, évitez de remplir trop longtemps car la pression du pneu n'est pas indiquée pendant le remplissage. La meilleure pratique consiste à effectuer de courts intervalles de remplissage suivis d'une lecture de la pression.
- La valeur de la pression peut fluctuer pendant quelques secondes après le gonflage/dégonflage, puis se stabilise en raison d'un phénomène thermodynamique naturel.
- Ne pas bloquer la gâchette en position de gonflage sans surveillance - risque d'explosion !
- Ne pas gonfler des pneus remplis d'eau pour le lestage, de produits anti-crevaisson ou d'agents anti-corrosion.
- Gardez une distance de sécurité avec le pneu pendant le gonflage. Se tenir en dehors de la trajectoire d'une éventuelle explosion.
- Ajustez la pression du pneu selon les recommandations du fabricant du pneu et du véhicule.
- Les conditions météorologiques, la température, l'altitude et le frottement thermique (dû à la conduite) influent sur la pression des pneus. En règle générale, une augmentation de 10°C de la température ambiante entraîne une augmentation de 0,1 bar de la pression des pneus. Pour une précision maximale, effectuez le gonflage dans une plage de température de 15° à 25°C (59° à 77°F).
- L'appareil se recalibre automatiquement à zéro lorsqu'il est connecté à la pression atmosphérique à l'arrêt pour améliorer la précision. Effectuez une séquence de gonflage initiale et laissez l'appareil s'éteindre si l'appareil a changé d'environnement (lieu/température/altitude) ou si il n'a pas été utilisé pendant une longue période. Lors du calibrage, l'appareil ne doit pas être connecté à une source de pression (par exemple un pneu). Si c'est le cas, "Er.C" est inscrit sur l'écran à l'arrêt.
- Les enfants ne sont pas autorisés à utiliser cet appareil.
- Ne pas diriger l'air vers soi ou vers les personnes présentes. Portez un bouclier de sécurité et une protection auditive (utilisateurs et passants).
- Ne pas gonfler lorsque le tuyau n'est pas connecté à un pneu. Le tuyau peut être ballotté de manière incontrôlée.
- Ne laissez pas tomber l'appareil. Cela peut influencer le fonctionnement et la précision de l'étalonnage.
- La garantie ne s'applique pas aux appareils ayant fait l'objet d'une utilisation incorrecte, démontés, modifiés ou comportant des pièces manquantes ou cassées ou présentant des traces de colmatage interne causé par des produits anti-poinçonnement, des fluides anticorrosifs ou de l'eau de lest. Ne doivent être réparés que par du personnel autorisé. Ne pas briser les joints d'étanchéité pour maintenir la garantie et l'étalonnage.
- Ce produit contient une pile bouton lors de sa mise en service. En cas d'ingestion, une pile bouton au lithium peut provoquer des blessures graves ou mortelles dans les 2 heures. Gardez les piles hors de portée des enfants. Si vous pensez que des piles ont pu être avalées ou placées dans une partie du corps, consultez immédiatement un médecin.

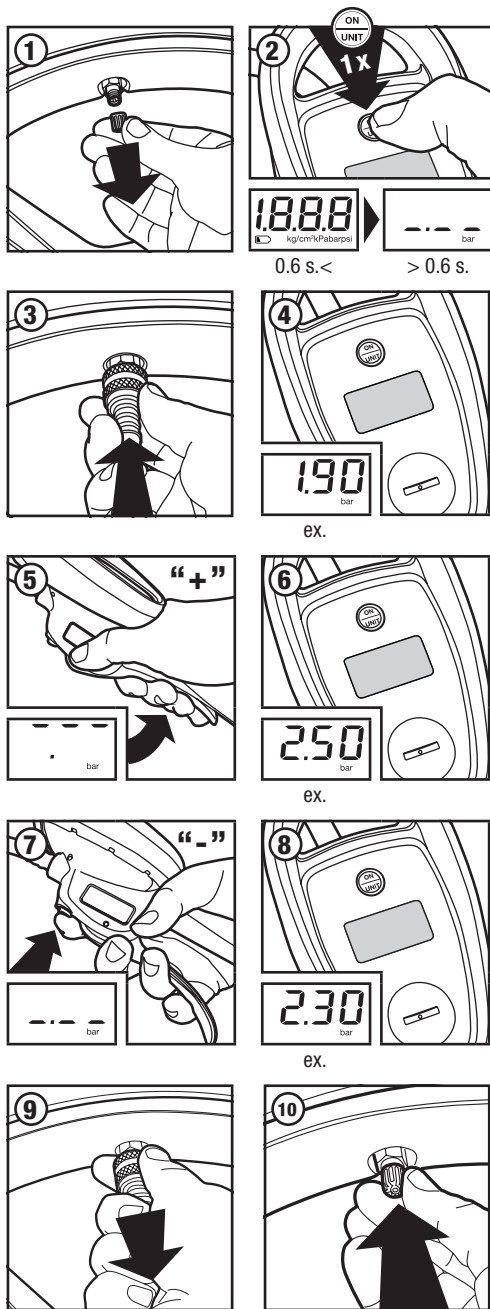
Pour le guide de l'utilisateur dans d'autres langues : [www.jwl.dk/support/manuals](http://www.jwl.dk/support/manuals)



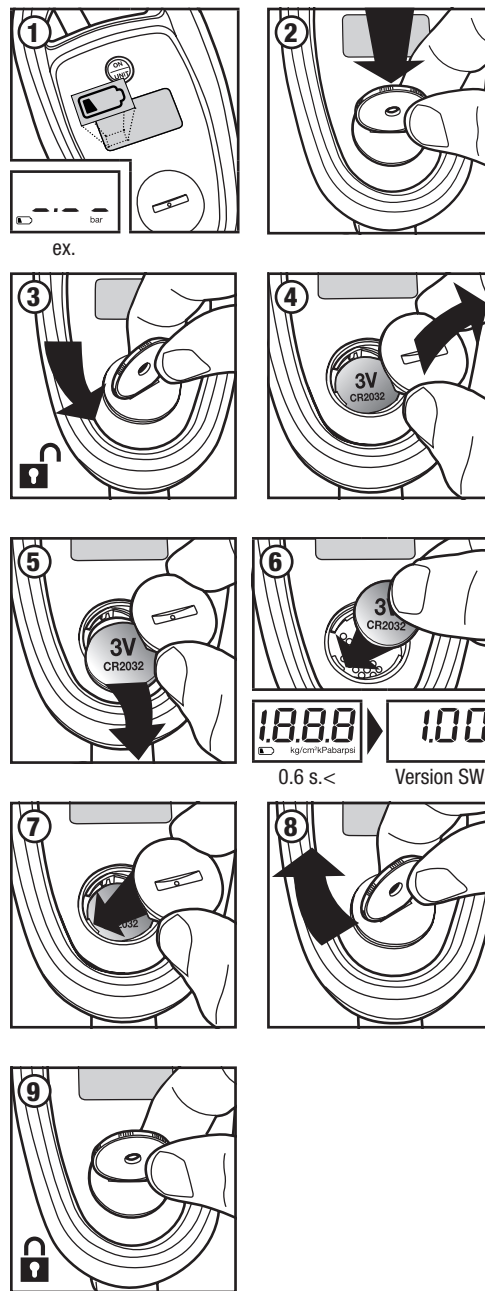
# AirBoy<sup>®</sup> eXact Guide d'utilisation



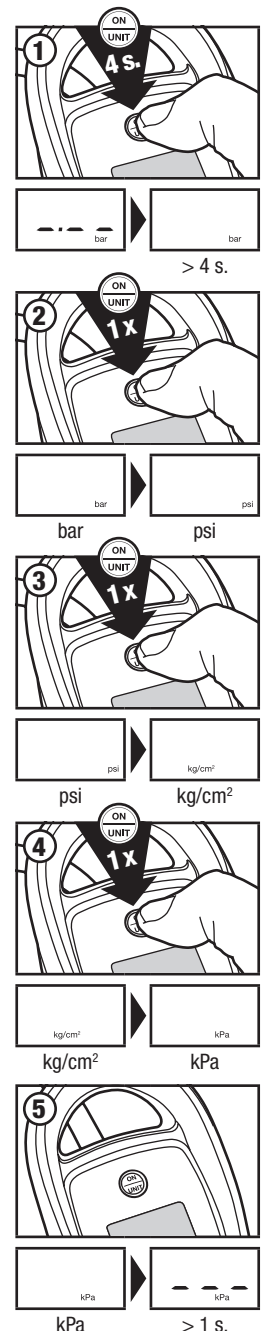
## 1. Mesurez la pression du pneu



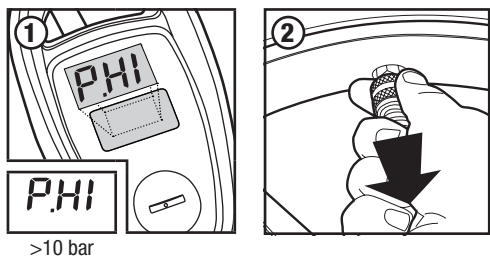
## 2. Changer la pile (1-9) / Insérer la pile (2-4, 6-9)



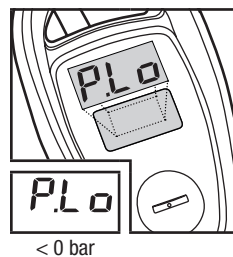
## 3. Changer d'unité (bar, psi, kg/cm², kPa)



## 4. Erreur - Pression trop élevée !

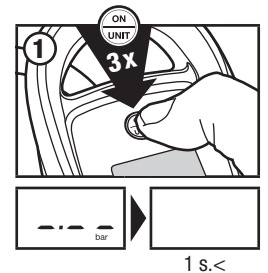


## 4. Erreur - Pression trop basse !



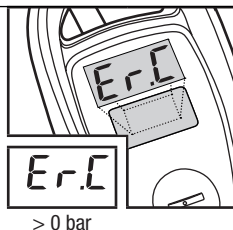
Déconnectez le gonfleur de toute source de pression (par ex. pneu) et laissez le dispositif de gonflage s'éteindre automatiquement, ce qui permet l'auto-calibrage. Le dispositif de gonflage est prêt et recalibré lorsqu'il est remis en marche.

## 5. Arrêtez



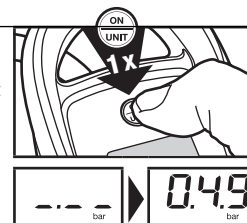
## 4. Erreur - Étalonnage

Le réétalonnage ne peut pas être effectué lorsqu'il est connecté à une source de pression (par exemple un pneu) à l'arrêt.



## 4. Erreur - Affichage

Si l'affichage se "fige" dans un état incorrect, appuyez sur le bouton "ON" pour revenir à un état de fonctionnement normal. Cela peut se produire lors du gonflage d'un pneu à plat ou après une série rapide de gonflages/dégonflages.



**JWL A/S**  
Teknikervej 4,  
DK-8722 Hedensted,  
Denmark  
E: salg@jwl.dk, W: jwl.dk,  
T: +45 7589 1699