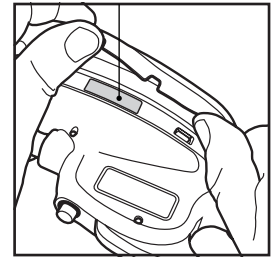


Kalibreringscertifikat

Serienummer: XXXXXXX	Dato: DD/MM/YYYY	Inspektør: XXXXXXX	Inspektionsstation: XXXXXX-XX		
1. Referencetryk (bar)	A.AA	B.BB	C.CC	D.DD	E.EE
2. Vist tryk (bar)	A.AA	B.BB	C.CC	D.DD	E.EE
3. Kalibreret måletolerance (bar)	± A.AA	± B.BB	± C.CC	± D.DD	± E.EE
Tilladt måletolerance (bar) i overensstemmelse med EN 12645:2014	± 0.08	± 0.08	± 0.16	± 0.16	± 0.16

Serienummer placering og sikkerhedssegl



Tekniske specifikationer

Måleområde	0.2 → 10 bar • 2.9 → 145 psi 10 → 1000 kPa • 0.2 → 10.2 kg/cm ²
Måleopløsning	0.01 bar / 0.1 psi / 1 kPa / 0.01 kg/cm ²
Præcision i henhold til	DS/EN 12645:2014, (± 0.08 bar ≤ 4 bar, ± 0.16 bar > 4 to ≤ 10)
Driftstemperatur	-10° → +40°C 14° → 104°F
Opbevaringstemperatur	-40° → +70°C -40° → 158°F
IP-beskyttelsesgrad	IP65
Batteri	CR2032, 3V (1 stk.)
Gevind	GR 1/4" BSPT intern (Europa) / 1/4" NPT (USA)
Max forsyningstryk	10 bar (145 psi)
Dækforbindelse	QT Connector™ passer til Schrader-ventiler. Lufttæt forbindelse

EU overensstemmelseserklæring



Denne overensstemmelseserklæring er udstedt under JWAL A/S' ene ansvar. Produktet opfylder bestemmelsen om CE-mærkning i henhold til følgende direktiv(er):

RoHS Direktivet 2011/65/EU	om begrænsning af brugen af visse farlige stoffer i elektrisk og elektronisk udstyr.
WEEE Direktivet 2012/19/EU	om bortskaffelse af affald fra elektrisk og elektronisk udstyr (WEEE).
EMC Direktivet 2014/30/EU	angående elektromagnetisk kompatibilitet.
GPSD Direktivet 2001/95/EU	om generel produktsikkerhed

Produktet er i overensstemmelse med følgende harmoniserede europæiske standard:
DS/EN 12645:2014 Instrumenter til dæktrykmåling – Apparater til kontrol af tryk og/eller oppumpning/tømning af dæk til motorkøretøjer – Metrologi, krav og prøvning

Dette produkt er typegodkendt og akkrediteret af det danske institut Force Technology, certificering nr. 122-30994-A1, dateret 20/02/2023

Hedensted, 12/02/2023
Winnie Johansen
CEO, JWAL A/S

Advarsler



- Læs brugervejledningen før brug
- Den digitale luftpumpe "AirBoy eXact" er kun beregnet til måling, fyldning og tømning af luft til dæk til køretøjer. Enhver anden brug af dette produkt anses for ukorrekt.
- Brug komprimeret, filteret, afolieret luft.
- Tilslut pumpepistolen til et forsyningstryk, der er højere end det anbefalede dæktryk. Et lavere tryk kan resultere i tømning af dækket. Overskrid ikke pumpepistolens maksimale arbejdsdruktryk.
- Undgå at pumpe for længe under oppumpning, da dæktrykket ikke vises under oppumpning. Bedste praksis er korte pumpeintervaller efterfulgt af trykafledning.
- Trykværdien kan svinge i nogle få sekunder efter oppumpning/udluftning og vil derefter stabilisere sig på grund af et naturligt termodynamisk fænomen.
- Lås ikke aftrækkeren i pumpeposition uden opsyn - eksplosionsfare!
- Pump ikke dæk fyldt med vand til ballast, anti-punkteringsprodukter eller anti-korrosive midler.
- Hold sikker afstand til dækket under oppumpning. Stå uden for banen for en potentiel eksplosion.
- Juster dæktrykket i henhold til dæk- og køretøjsproducentens anbefalinger
- Vej, temperatur, højde og varmekonduktion (fra kørsel) påvirker dæktrykket. En tommelfingerregel er, at en stigning på 10°C i omgivelsestemperaturen vil øge dæktrykket med 0,1 bar. For maksimal nøjagtighed udføres pumping i temperaturområdet 15° til 25°C (59° til 77°F).
- Enheden recalibrerer automatisk til nul, når den er tilsluttet atmosfærisk tryk ved nedlukning for at forbedre nøjagtigheden. Udfør en indledende pumpesekvens, og lad enheden lukke ned, hvis enheden har skiftet miljø (placering/temperatur/højde) eller ikke har været brugt i en længere periode. Ved kalibrering må enheden ikke være tilsluttet en trykkilde (f.eks. dæk). I så fald skrives "Er.C" i displayet ved nedlukning.
- Børn må ikke buge denne enhed.
- Ret ikke luft mod dig selv eller omkringstående. Bær beskyttelsesskærm og høreværn (brugere og omkringstående).
- Pump ikke, når den ikke er tilsluttet et dæk. Slangen kan kastes ukontrolleret rundt.
- Tab ikke enheden. Det kan påvirke funktionaliteten og den kalibrerede nøjagtighed.
- Garantien gælder ikke for enheder, der er blevet brugt forkert, adskilt, modificeret eller med manglende eller ødelagte dele eller med spor af intern tilstopning forårsaget af anti-punkteringsprodukter, anti-korrosive væsker eller ballastvand. Må kun repareres af autoriseret personale. Bryd ikke forseglingerne ellers bortfalder garantien og kalibreringen.
- Dette produkt indeholder et knapcellebatteri, når det tages i brug. Hvis det sluges, kan et lithium-knapcellebatteri forårsage alvorlige eller dødelige kvæstelser inden for 2 timer. Opbevar batterier utilgængeligt for børn. Hvis du tror, at batterier kan være blevet slugt eller kommet ind i nogen del af kroppen, skal du straks søge lægehjælp.

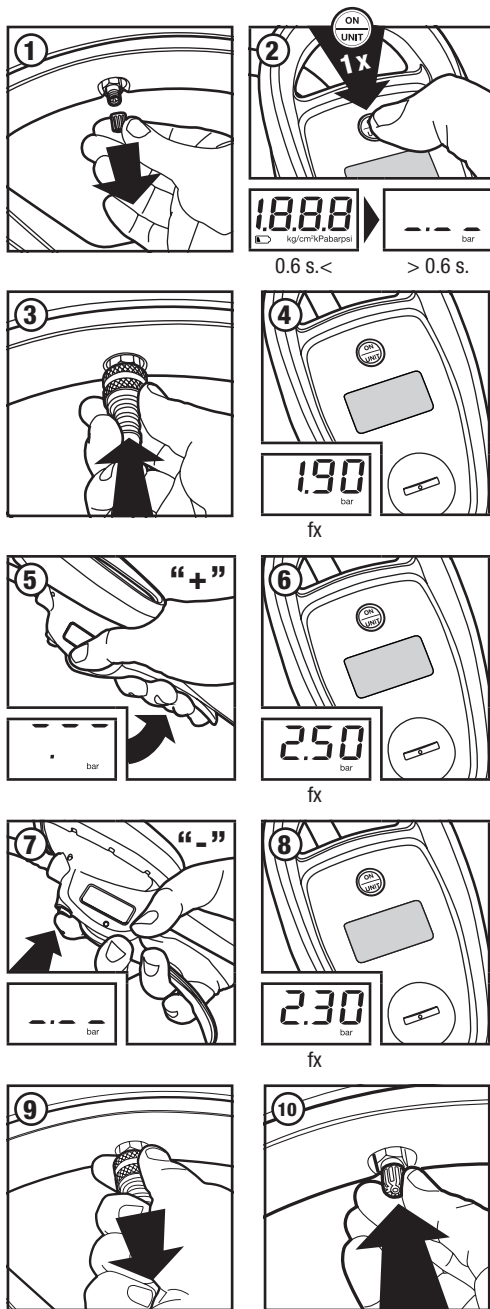
Link til brugervejledninger på andre sprog: www.jwal.dk/support/manuals



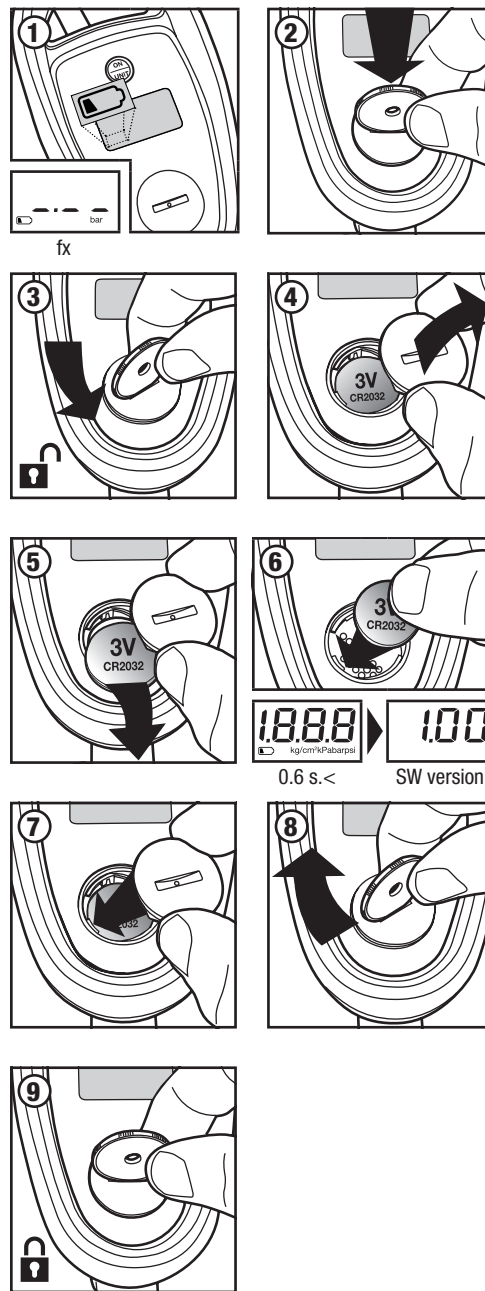
AirBoy® eXact Brugervejledning



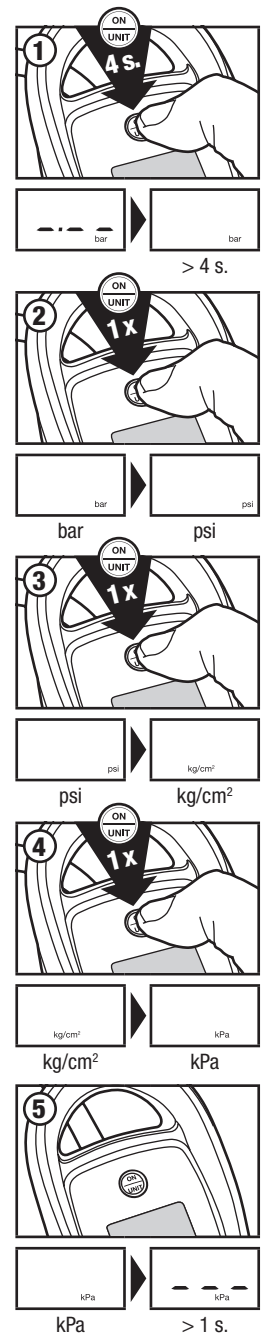
1. Mål dæktryk



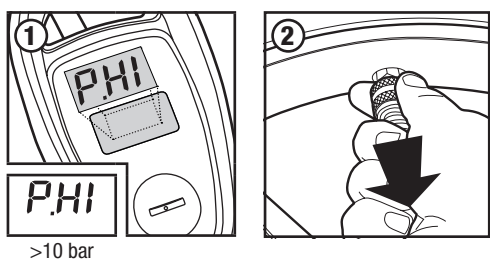
2. Skift batteri (1-9) / Indsæt batteri (2-4, 6-9)



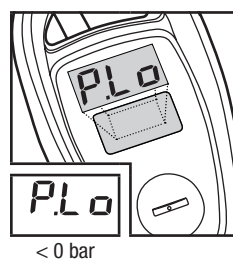
3. Skift måleenheder (bar, psi, kg/cm², kPa)



4. Fejl - for højt tryk!

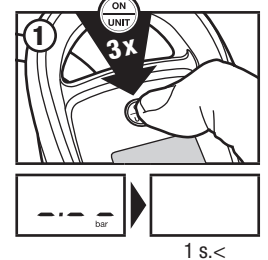


4. Fejl - for lavt tryk!



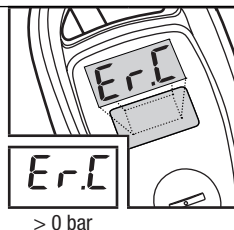
Frakobl pumpepistolen fra enhver trykkilde (f.eks. dæk) og lad pumpepistolen automatisk slukke og derved køre autokalibrering. Pumpepistolen er klar og genkalibreret, når den tændes igen.

5. Sluk



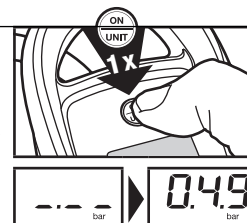
4. Fejl - kalibrering

Rekalibrering kan ikke udføres, når den er tilsluttet en trykkilde (f.eks. dæk) ved nedlukning.



4. Fejl - skærm

Hvis displayet "fryser" i forkert tilstand - så tryk på "ON" knappen for at vende tilbage til normal arbejdstilstand. Dette kan forekomme, når der pumpes op fra fladt eller efter en hurtig serie af op-/nedpumpninger



JWL A/S

Teknikervej 4,
DK-8722 Hedensted,
Denmark

E: salg@jwl.dk, W: jwl.dk,
T: +45 7589 1699