

ARKITTEKTURPOLITIK SKIVE



FORSLAG



SKIVE KOMMUNE

INDHOLDSFORTEGNELSE

Forord	3
Indledning	4
Stedtypologi	8
Strukturtypologi	12
Monumentaltypologi	14
Bebyggelsestypologi	16
Byrumstypologi	18
Gadetytologi	20
Bygningstypologi	22
Facadetytologi	24
Apteringstypologi	26

LÆSEVEJLEDNING

Dette hæfte er et sammendrag af en større rapport om Skives arkitekturpolitik.

Hæftet rummer kommunens udspil til en arkitekturpolitik og er dermed et oplæg til fortsat debat herom.

Hæftet fremlægger ikke et færdigt forslag til Skives fremtidige byarkitektoniske udvikling, men søger at skabe et syn på byen som arkitektur samt nogle rammer og spilleregler for håndteringen af den byudviklingsproces, der skal fastholde og udvikle Skive som en arkitektonisk velfungerende og attraktiv by.

Hæftets billeder og kort er ikke præcise planudspil, men de er registrerende, analyserende og eksemplificerende illustrationer til de tekstlige overvejelser, forslag og politiske anbefalinger.

Hæftets afsnit (typologier) repræsenterer arkitektoniske problemstillinger på forskellige skalatrin, fra hele bylandskabets og terrænets store skala over bebyggelsens og bygningernes mellemskala til facadens og byrumsmøbleringens lille skala.

Hæftets afsnit består af et eller flere opslag med en tilknyttet tekst. Teksten er delt op i en indledende mere generel politisk målsætning, dernæst en forklarende tekst, hvor dette er skønnet nødvendigt og til slut en række forslag til delpolitikker.

Arkitekturpolitikken for Skive er tænkt som en kontinuerlig kortlægningsproces af typologier, værdier, ønsker og behov inden for byarkitekturens brede spektrum af problemstillinger.

I en sådan kortlægning findes muligheden for at justere ved at lægge nye kort ind eller trække gamle kort ud af den bunke, der til enhver tid repræsenterer Skives arkitekturpolitik.

FORORD

Med dette forslag til arkitekturpolitik for Skive by får kommunen og kommunens borgere et effektivt redskab, når byens fremtidige udseende og udvikling skal planlægges. Det har været afgørende, at arkitekturpolitikken hverken skulle være en samling hensigtserklæringer eller en forskrift for, hvordan vi skal gøre. Derimod har det været meningen, at klarlægge, hvilke forudsætninger af bl.a. historisk, strukturel og bygningsmæssig karakter, der spiller ind, når byen skal udvikles.

Det har været væsentligt at få tilvejebragt et fagligt solidt analysegrundlag, der systematisk kan vejlede, når byen skal fornyes. Hvad er det for gade- og byrumsforhold, der spiller ind, hvis vi skal fastholde og udvikle byen, som et godt sted at møde andre? Hvilke bygnings- og bebyggelsestyper har vi? Og hvordan kan de – både i den store og den lille skala - bruges som afsæt for fortsat bebyggelse?

Det er den slags spørgsmål, som arkitekturpolitikken lægger op til. Vigtige spørgsmål, der skal inddrages, hvis vi ønsker en by, der på samme tid bærer præg af respekt for historie, landskab, udviklingsbehov og arkitektonisk fornyelse. Dermed bliver arkitekturpolitikken til en vigtig forudsætning for og tillige et markant bidrag til kommuneplanlægningen.

Arkitekturpolitikken er således ikke blot til en statisk konstatering, men et dynamisk arbejdsredskab for kommune og bygherrer. Men sidst og ikke mindst skal arkitekturpolitikken være en solid basis for den byudviklingsdiskussion, som byens borgere deltager i. Uden et solidt fundament under denne diskussion bliver planlægningen af byudviklingen overladt til kortsigtede økonomiske interesser og beslutningstagere, der famler i blinde.

Skive i oktober 2005
Formand for Teknik & Miljøudvalget Leif Hermann

”Kulturarven skaber lokal udvikling, tiltrækker borgere, understøtter erhvervsudvikling, tiltrækker turister, giver identitet”

”Kulturarv en værdifuld ressource for kommunernes udvikling. En analyse af danskernes holdning til kulturarv”, Kulturarvsstyrelsen og Fonden Real Dania, 2005.

”Arkitektur har en kunstnerisk dimension, hvor det æstetiske og det visuelle spiller en vigtig rolle. Bygninger, bebyggelser og byer skal være smukke, spændende og oplevelsesrige”

Uddrag af Boligministeriets arkitekturpolitiske handlingsprogram, 1996.

”Løber man efter fortiden, vil man aldrig nå den! – Kun ved at manifestere nuet kan man få fortiden i tale”

Sverre Fehn

”Arkitektonisk kan byen betragtes som et stort hus og huset som en lille by ... hvem var det nu, der sagde det?”

JWH, GB-N

Byen som arkitektur og historie

Byerne er civilisationens største kunst- og arkitekturværker. De er vidt forskellige, har hver deres karakteristiske udformning og ofte en særlig ”personlighed”, der er kendt og elsket. Tænk blot på Venedig, Amsterdam og New York eller Fredericia, Skagen og Skive.

Som arkitekturværker fortæller byerne historie, og den kulturelle rigdom bør forvaltes med omtanke.

Indbyggernes identitet og mentalitet afspejler sig i byens karakter, atmosfære og arkitektoniske udformning, men indbyggerne lægger måske ikke mærke til det i det daglige. Først når et hus bliver revet ned, opdager de, hvilken betydning det havde for miljøet, og først når et nybyggeri skyder op, får de et helt nyt perspektiv på omgivelserne.

Byens udformning og arkitektoniske helhed er en vigtig ramme om indbyggernes liv.

Rammen skaber sammenhæng, tryghed og overskuelighed, samtidig med at den fungerer som den foranderlige, inspirerende og formbare masse for nye idéer og virkelyst.

Byen har mange funktioner: boliger, erhverv, institutioner, rekreative områder, trafikårer etc., og i den gode by skal der være sammenhæng mellem dens måde at fungere på og dens udformning. Derudover bør den være oplevelsesrig, rumligt afvekslende, arkitektonisk udfordrende og flot eller smuk.

Forenklet udtrykt vil den gode arkitektoniske ramme skabe en mere attraktiv by. Dermed skabes der liv i byen, hvilket trækker yderligere liv til. Med andre ord: Den arkitektoniske udformning af byen må anses for at spille en rolle i byernes konkurrence om at tiltrække arbejds- og købekraft.

FORSVARE

FORSTÆRKE

FORMIDLE

Arkitekturpolitik

Formålet med en arkitekturpolitik for Skive er at forsvare, forstærke og formidle dens særpræg og kvaliteter. Heri ligger også et fornyelses- og udviklingsperspektiv.

At forsvare, forstærke og formidle er ikke blot udtryk for en tilbageskuende eller restaurerende holdning, den kan ligesåvel manifestere sig i en kontrastering eller et bevidst brud.

En arkitekturplan for Skive må derfor som udgangspunkt betragte byen som et sammenhængende arkitektonisk objekt, fra den store overordnede byskala gennem den mellemste bebyggelses- og byrumsskala ned til bygningens, facadens og byapteringens mindre skala.

Arkitekturpolitikken vil i overensstemmelse med det arkitektoniske udgangspunkt betragte byens former, objekter og rum som det vigtigste grundlag, selv om disse rammer er uadskilleligt forbundet med byens liv og funktioner.

Forestillinger og værdier

Skabelsen af en arkitekturpolitik kræver forestillinger om, hvad og hvordan der skal forsvares, forstærkes og formidles. Sådanne forestillinger afhænger af, hvilke værdier der ligger til grund for dem, og hvilken tid de udtrykkes i. Derfor må arkitekturplanen være overordnet, generel og fleksibel. Arkitekturplanen kan derfor ikke være et statisk eller dogmatisk billede af en fremtidig situation, etableret en gang for alle. Planen må i stedet have karakter af et fremadrettet, idéudviklende og konsensuskabende redskab, hjulpet på vej af en teori og metode, der ser projekt og proces under samme synsvinkel. En slags fortløbende kortlægning af begrænsninger og muligheder i byen.

Kommuneatlas og arkitekturplan

Arkitekturplanen for Skive kan siges at ligge i forlængelse af Kommuneatlas Skive. Der er stor overensstemmelse mellem atlassets og arkitekturplanens registrerings- og analysekategorier, selv om disse indgår i forskellige metodiske sammenhænge.

Hvor atlasset lægger hovedvægten på at registrere de betydeligste bymæssige og landskabelige, arkitektoniske karakteristika og (underforståede) kvaliteter, søger arkitekturplanen mere direkte at omsætte kortlægningens registreringer og analyser til fremadrettede, skabende og eksemplificerende forslag.

Eksempelvis rekonstruktion af centrums rand- og gadebebyggelser, byrum og bygningskultur, etablering af spilleregler for centrums bebyggelsesudvikling og fornyelse og urbanisering af åforløbet gennem byen.

Hvor atlassets registreringer (ud over bevaringsværdige bygninger) kan siges at være mere subjektive eller ahistoriske, er arkitekturplanens typekortlægning teoretisk og metodisk forankret i en forestilling om byen som en ophobning eller overlejring af historiske typer, hvis sammensætning og udformninger skaber byens karakter. Disse typer er som en slags samfundsredskaber slebet til af historien, af stedet, tiden og livsprocesserne og altså et produkt af såvel kulturelle, sociale, økonomiske, æstetiske, tekniske, etc. forhold.

Typebetragtningen er affødt af ønsket om at gøre arkitekturplanen om ikke objektiv så dog rationelt begribelig og så gennemskuelig som muligt.

Typebetragtningen er en synsmåde på byens udviklingshistorie og en forklaringsmåde i relation til byens form og karakter, der baserer sig på værdien af den historisk frembragte arkitektoniske form. Andre synsmåder, forklaringsmodeller eller logikker er mulige, ligesom en forkastelse af enhver systematisk synsvinkel til fordel for en mere subjektiv, pragmatisk er tænkelig.

Afvisning, brud eller hybride betragtninger i forhold til typeopfattelsen af den byggede virkelighed sker efter forfatterens mening altså på typernes præmisser. Sådanne afvigelser bør derfor altid være bevidste, fagligt eller politisk begrundet.

Kortlægning og typologi

Den her præsenterede arkitekturplans forestillinger skabes på basis af en registrerende, analyserende og skabende eller eksemplificerende kortlægning af Skive.

Kortlægningen kan fungere som idébank, planlægnings- og styringsmetode samt formidlingsredskab. Kortlægningen er således i princippet aldrig færdig, idet nye kort kan tilføjes eller fjernes af alle involverede parter, ligesom de sammenlagte kort, der udgør arkitekturplanen, til stadighed er tilgængelige for nye fortolkninger. Kortlægningen er derfor lige så meget en proces som et projekt.

Kortlægningen kan efter beslutning fastlægges som en vedtaget politik, et redskab til jævnlig justering af arkitekturplanen eller en kontinuerlig idéudvikling og fremstilling af debatten om Skives arkitektoniske udvikling.

Det her fremlagte materiale er et udspil til konkretisering af proces og projekt.

Materialets ufuldstændige karakter, unøjagtigheder i data og diagrammer eller manglende opdatering af billedmaterialet er derfor i første omgang af mindre betydning. Dets vigtigste formål er at fungere som inspiration for fastlæggelsen af arkitekturpolitikens proces og projekt.

Kortlægningen af Skive bygger teoretisk og metodisk på forestillingen om en by som en sammenstilling af landskaber, bebyggelser, byrum, bygninger og byudstyr, med hver deres livslængde og udviklingsforløb.

Byens udvikling

I Skives arkitektoniske udformning, identitet og miljø spiller de længstlevende typer den største rolle for det værdifulde og bevaringsværdige i byen. Den sejeste eller mest uforanderlige typologi udtrykker stedet eller landskabet. Det gælder også de historiske myter og begivenheder. Disse typologier overlever flere hundrede eller tusind år og er af grundlæggende betydning for byens oprindelige form. De kan derfor ikke forandres radikalt uden at påvirke byens identitet og karakter.

Det samme gælder det man opfatter som det monumentale. De monumentale bygningers ofte lange levetid gør dem til udgangspunkter for byudviklingen, hvadenten deres monumentalitet skyldes deres fysiske størrelse, beliggenhed eller deres betydningsfuldhed som f.eks. kirker, rådhus, repræsentations- eller markedspladser, processionsveje, statuer, etc.

Længere nede i rækken af byelementer finder vi boligbyggeri, erhvervsbebyggelser, gader og byrum. Nogle få hundrede år eller måske kun årtier har de på bagen, og derfor er de mere usikre bidrag til byens form og identitet.

Den enkelte, man kan måske sige almindelige bygning har en relativ kort levetid. Den hurtigere forandring og det tidstypiske er knyttet til den slags bygninger, hvis betydning for den samlede byarkitektur derfor er mindre.

Det samme gælder typer af facader, hvis stil ofte repræsenterer skift med få årtiers mellemrum og som derfor i nybyggeriet kan håndteres friere end de tungere og mere varige typer. Facadernes skala eller proportionering kan dog være underlagt en langvarig og vedholdende tradition eller byggeskik, og som sådan må man respektere eller fortolke den.

Til det mest foranderlige byelement hører byens inventar - skilte, bænke, belysning o.s.v. Disse dele forandres ofte i et forløb på bare få år, og derfor betragtes de som et element i byens miljø.

Man kan måske sammenligne byens elementer med et hus' opbygning. Rådhusets grundform og konstruktion er det mest karakteristiske, dernæst følger klimaskærmen eller skillevæggene, der dog lader sig udskifte med lange mellemrum, og til sidst døre, vinduer og køkkener, der både materielt og socialt slides op og udskiftes hurtigt.

Følgende typologier prioriteret efter livscyklus er kortlagt i Skives arkitekturpolitik:

A STEDTYPOLGI

STRUKTURTYPOLGI

B MONUMENTALTYPOLGI

C PROFANTYPOLGI

BEBYGGELSESTYPOLGI

BYRUMSTYPOLGI

GADETYPOLGI

BYGNINGSTYPOLGI

FACADETYPOLGI

D APTERINGSTYPOLGI



EKSEMPLIFICERING



ANALYSERING



REGISTRERING



A STEDTYPOLGI



B MONUMENTTYPOLGI



C PROFANTYPOLGI

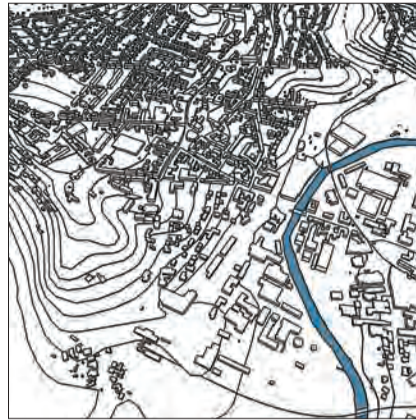


D APTERINGSTYPOLGI

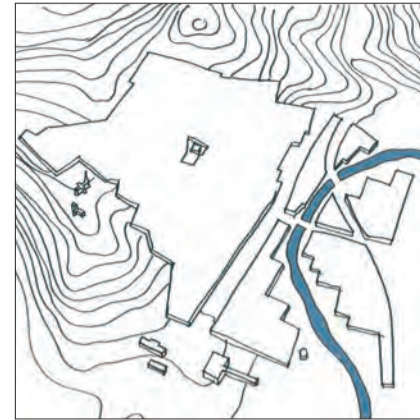
REGISTRERING

ANALYSERING

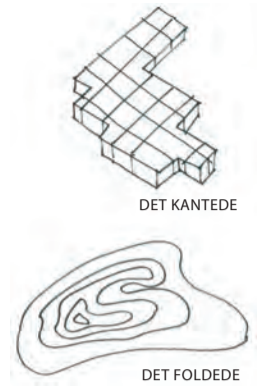
KREERING



BYSKAB/LANDSKAB



BY- OG LANDSKABSTYPOLOGI



GRUNDTYPOLOGI

Registrerende, analyserende, kreative kortlægning

Kortlægningen af typologierne sker i tre sammenhængende forløb:

Registrering, Analyse, Det kreative (eksempler)

De tre forløb er forbundet, idet allerede udvælgelsen af det registrerede er et subjektivt valg, ligesom det kreative udkast gives på basis af registreringen og analysen.

Den registrerende kortlægning søger at etablere et objektive overblik over byen. Som sådan udgør den grundlaget for den analyserende kortlægnings forenkling. Analysen indkredser planidéen og planpolitikken, der følges op i den skabende sekvens, altså hvor der gives eksempler på arkitekturpolitikens muligheder.

Arkitekturpolitikken ønsker med arkitekturplanen at placere sig i skæringspunktet mellem at forsvare, forstærke (og formidle). Hensigten er at bevare Skives arkitektoniske identitet, hvor denne er kvalitativt fremtrædende, og at forstærke og forny den arkitektoniske identitet, hvor den er fraværende.

Det betyder ikke, at de arkitektonisk værdifulde dele af byen for enhver pris skal bevares eller restaureres som en kopi af historien, eller at man frit kan skalte og valte med de mindre værdifulde områder. Fornyelsen skal blot være hensynsfuld, f.eks. en rekonstruktion, ligesom de mere fragmenterede eller nyinddragne områder i byen kan udsættes for en friere og anderledes sammensætning.

De to tilgange finder anvendelse i arkitekturpolitikens to operationsfelter: a) det historiske centrum, som er karakteriseret af tæthed og historiske typer og b) centrumrandzone inklusiv Østerbro-bydelen, der er præget af både gammel og ny arkitektur.

I centrum drejer det sig om at forsvare den eksisterende identitet og arkitektur. I randzonen er arkitekturpolitikken friere stillet. Her kan Skives karakter suppleres og nyformuleres, i skala, samspil, struktur og arkitektur.

Ved omformning af historisk følsomme områder som f.eks. i Skives centrum bør byfornyelsen og byudviklingen ske ved at føje nyt til (et additionsprincip). I stedet for at gøre vold på noget værdifuldt eller bevaringsværdigt for eksempel ved nedrivninger eller radikale ombygninger kan man tilføje nye elementer eller lade nye arkitektoniske udtryk vokse ud af det gamle.

På den måde vil nye lag skabe den sammenhæng og mangfoldighed, der kendetegner gode og attraktive byer.

Typen som redskab

Skæringspunktet mellem bevaring og fornyelse ligger i typen som både registrerings-, analyse- og skabelsesredskab.

Hvor registreringen søger at overskue alle byarkitekturens modeller og varianter af f.eks. bebyggelses- og bygnings-typerne, inddammer analysen disse til deres fællesnævner "typen" eller "typerne", der kan danne basis for byfornyelsen, mere eller mindre direkte anvendt.

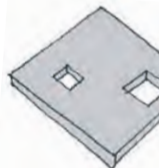
"Typen" kan yderligere inddampes til en grundtype eller et forenklet bygningsvolumen, der kan anvendes som byggeklods i udkastet til nye bydele, bebyggelser og bygværker.



GRUNDTYPE / VOLUMEN



BYGNING MODEL



FACADE MODEL



FACADEAPTERING MODEL



PUNKT



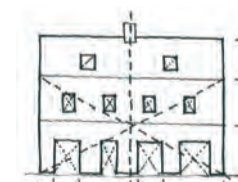
LINIE



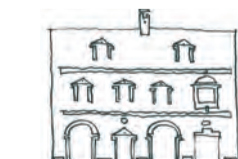
FLADE



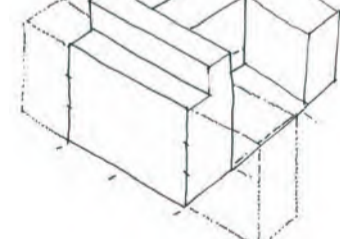
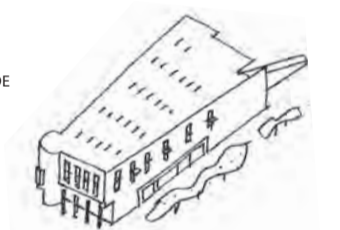
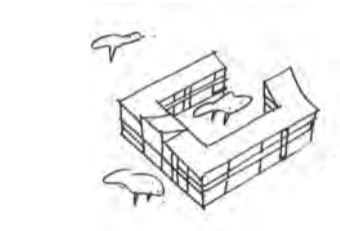
TYPE



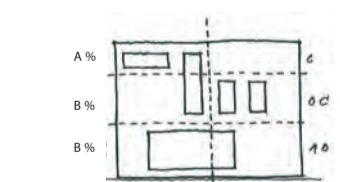
TYPE



TYPICERING



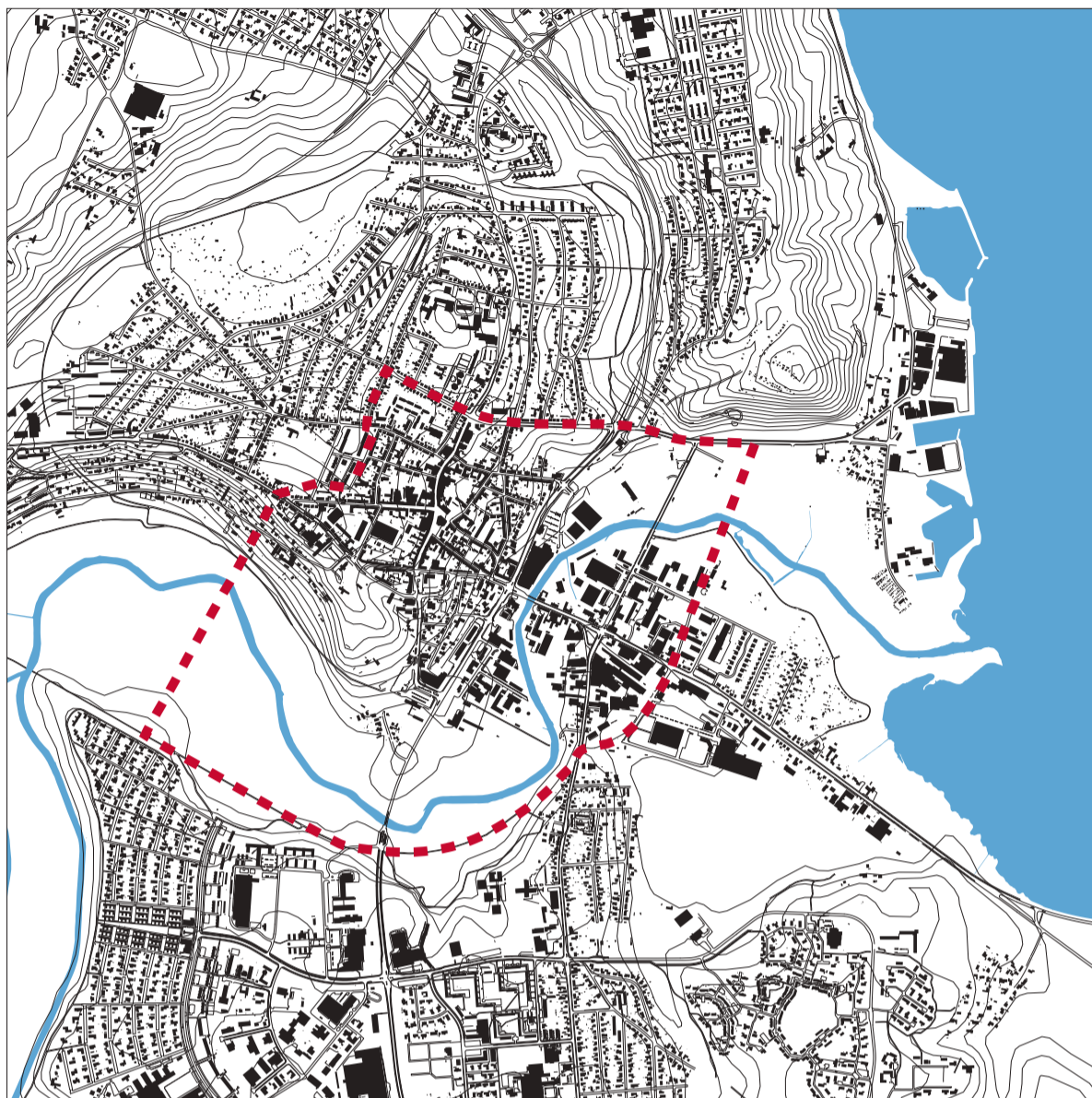
GRUNDTYPE / VOLUMEN



GRUNDTYPE / SKEMATIK



GRUNDTYPICERING



POLITIK- OG PLANOMRÅDE AFGRÆNSNING 1:22500



POLITIK- OG PLANFELTER 1:22500

AFGRÆNSNING

Afgrænsningen af arkitekturpolitikens arbejdsområde er etableret ved en blanding af flere af byens elementer:

- Terrænet, bakkedragets afgrænsning i forhold til å, grønne dale og fjorden.

- Det historiske bycentrums afgrænsning omkring det historiske kryds og vadestedet.

- Byens tæthed og særlige byrumsformende karakter.

Den samlede afgrænsning er derfor en tilnærmelse eller en slags gennemsnit af de nævnte elementer. F. eks. er ikke hele Skives bakkedrag med, selvom det bliver taget i betragtning. Med er kun de tætte bydele på bakkedraget.

De historiske bydele er suppleret med Østerbro, selvom den ældre bebyggelse her forekommer mere fragmenteret eller blot er spredte spor blandt nyere erhvervsbebyggelse. Østerbro er dog en betydningsfuld del af Skives historie og perspektivrig for den fremtidige afrunding af de centrale bydele. Med samme begrundelse er områderne langs åen og mellem åen, centrum og Østerbro medtaget i planområdet.

Også stationskvarteret mellem Søndergade og Sønder Boulevard er med som en tæt nabo til det historiske centrum.

Afgrænsningen svarer samtidig ret præcist til overgangen mellem førmodernisme og modernisme i Skives bygningshistorie. Udenfor begynder den moderne forstad, hvis historie, udbredelse, form og betydning repræsenterer et andet byarkitektonisk univers, der dog nok også kunne fortjene en arkitekturpolitik.

Afgrænsningen svarer ligeledes med få undtagelser til kommuneplanens afgrænsning af Skive centrum.

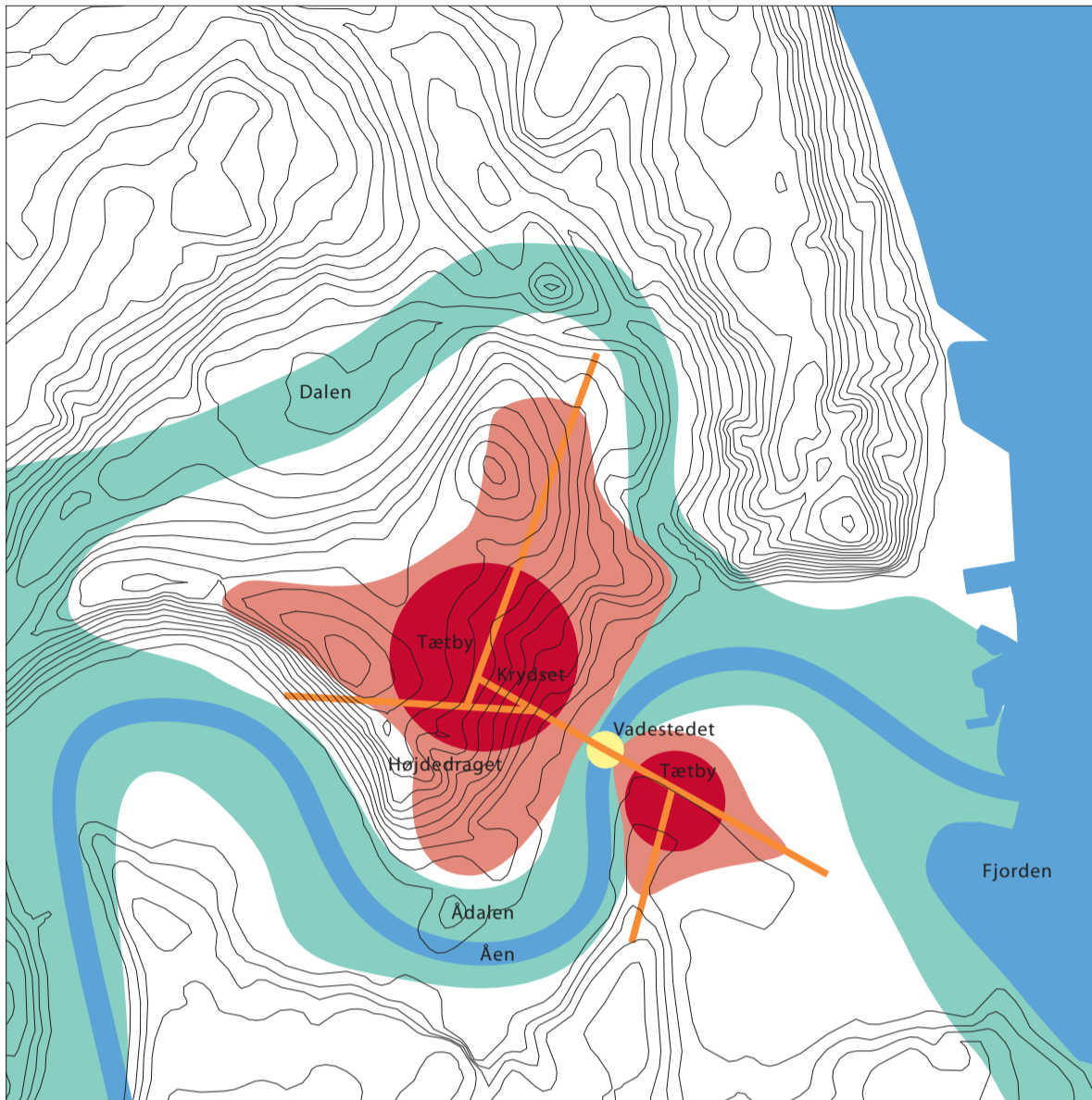
HOVEDTEMAER OG HOVEDARBEJDSFELTER

- 1 Centrums randbebyggelse bør rekonstrueres, og hårdhædede nedrivninger nybygges.
- 2 Randbebyggelsens indre byrum, der centralt fungerer som parkeringsarealer, bør udnyttes bedre og som minimum beplantes omhyggeligt.
- 3 Gader og torve bør genetableres som hele, afgrænsede byrum og dyrkes med arkitektur for at fremme bymiljøet.
- 4 Byens nybyggeri bør arkitektonisk tilpasse sig den eksisterende by uden at kopiere den.
- 5 Monumentale områder i byen bør understreges og udbygges arkitektonisk.
- 6 Den centrumnære randzone langs åen bør inddrages i Skives centrum.
- 7 Centrum og centrums randzone bør tilbyde nye byggemuligheder for boliger og erhverv, idet tæthed er en vigtig forudsætning for byliv.

Afgrænsningen af arkitekturpolitikens samlede arbejdsområde svarer i store træk til de hovedarbejdsfelter og -temaer, som den typologiske kortlægning af Skive udpeger:

- 1 Centrum med de mere forsvarende, bevarende og rekonstruerende byudviklingsmuligheder.
- 2 Den sydlige og østlige randzones forstærkende, fornyende og dekonstruerende potentialer.

Randzonen kunne således udgøre Skives vigtigste, fremtidige, arkitekturpolitiske og planmæssige arbejdsfelt. Området rummer muligheder for en udvikling af Skives centrale bydele og kan bidrage til skabelsen af en ny og tidssvarende byarkitektonisk identitet.



SKIVES STEDTPOLOGISKE DIAGRAM

STEDTPOLOGI Analyse/ politik/ plan

Forsvare
Forstærke
Formidle

Skives stedlighed, landskab, identitet og karakter

Skives **naturlige** karakteristika:

- 1 "Bakkedraget" og det terræn, der er forudsætningen for Skives høje beliggenhed.
- 2 Den grønne ådal og de grønne "lavninger" omkring Skives centrale bydele.
- 3 Fjorden, fjordengenes og ådalens flade landskab som forland til det historiske Skive.

Skives **kulturelle** karakteristika:

- 1 Det historiske vadested, Skives topografiske oprindelse.
- 2 Det historiske kryds mellem vejene til Viborg, Nykøbing Mors, Holstebro og Lemvig, Skives kulturgeografiske kendetegn.
- 3 Den historiske kernes samlede form, Skives bymæssige og historiske identitet.

Delpolitikker

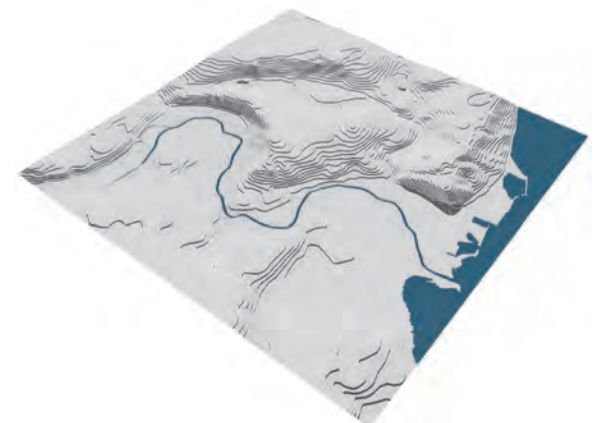
- Hold byen synlig på bakkedraget og bevar synligheden fra byen udover landskabet.
- Fjern den høje bevoksning i ådalen.
- Fjern sammenhængende skovbevoksning i de byomkransende lavninger.
- Skab nye udsyn fra og til "byen på bakkedraget".
- Hold de omkransende dale og lavninger fri for bebyggelse.
- Hold de lave, oprindelige å-, eng- og fjordarealer, ubebyggede. Hvis det ikke er muligt, så etabler spredt, grøn bebyggelse eller lav bebyggelse. F.eks. en åben, grøn punkthusbebyggelse eller en tæt-lav bebyggelse evt. med højere punkthuse på et grønt plan.
- Inddrag ådalen mere direkte som Skives nærrekreative landskab.
- Hæv broen ved Engvej for sejlende adgang til centrum.
- Før å-, eng- og fjordlandskabet helt ind til bykernen og vadestedet og urbaniser det som promenade, bolværk og åhavn.
- Skab gang- og cykelstier på begge sider af åen ind i landet, rundt omkring bakkedraget og ud til fjorden.



SKIVE PÅ BAKKEDRAGET ÅR 2005



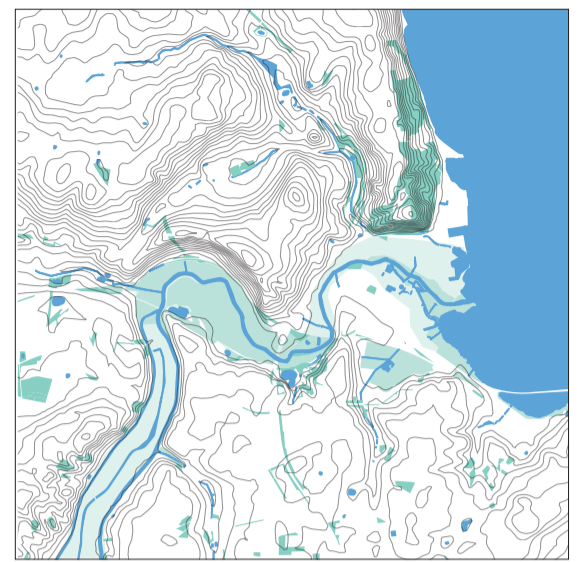
SKIVE ÅR 1843 "BYEN PÅ BAKKEDRAGET", NIELS RADEMACHER



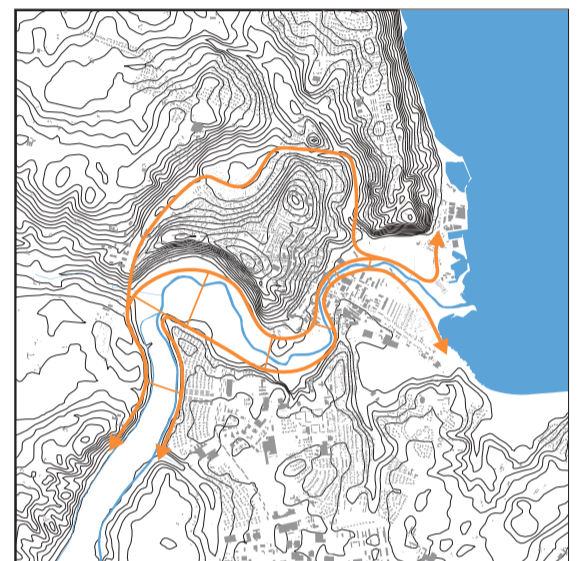
TERRÆNMODEL



SKIVES BYTERRÆN



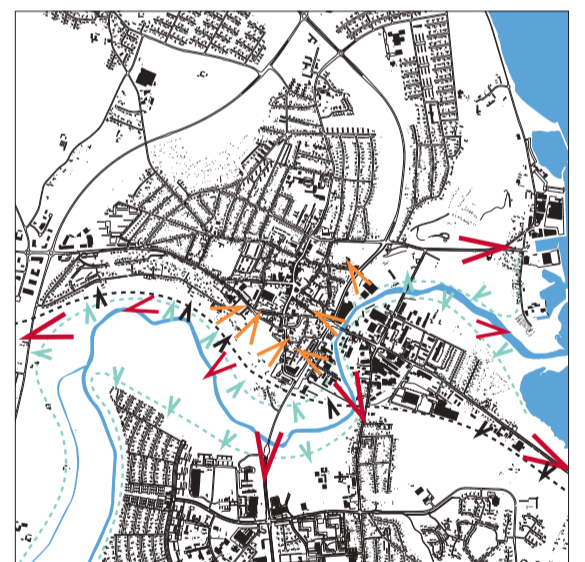
LANDSKABET PRÆGET AF GRØNT OG BLÅT



HOVEDSTIER OMKRING BAKKEDRAG OG ÅDALEN



SKIVE ÅDAL SET FRA KIRKEBAKKEN



VÆR BEVIDST OM GODE UDSYN/ INDSYN



SKIVE ÅDAL SET FRA BROEN PÅ SØNDRE BOULEVARD



KIRKEBAKKEN SET FRA SØNDRE BOULEVARD



VADESTEDET OMKRING ÅR 1900 SET FRA ÅBROEN



VADESTEDET ÅR 2005 SET FRA ÅBROEN

Delpolitikker

- Marker vadestedet arkitektonisk som et centralt historisk sted for byens opståen.
- Urbaniser og monumentaliser vadestedet.
- Etabler en "havn" med ophalersted og bolværk ved vadestedet og vadestedspladsen.
- Fasthold krydsene Vestergade/Slotsgade og Thinggade/Adelgade som Skives byhistoriske og byarkitektoniske centrum.
- Bevar og monumentaliser historien og arkitekturen i de historiske kryds.
- Marker og monumentaliser "Skives nye kryds": Østertorv-Østerbro, Sdr. Boulevard-Ågade.



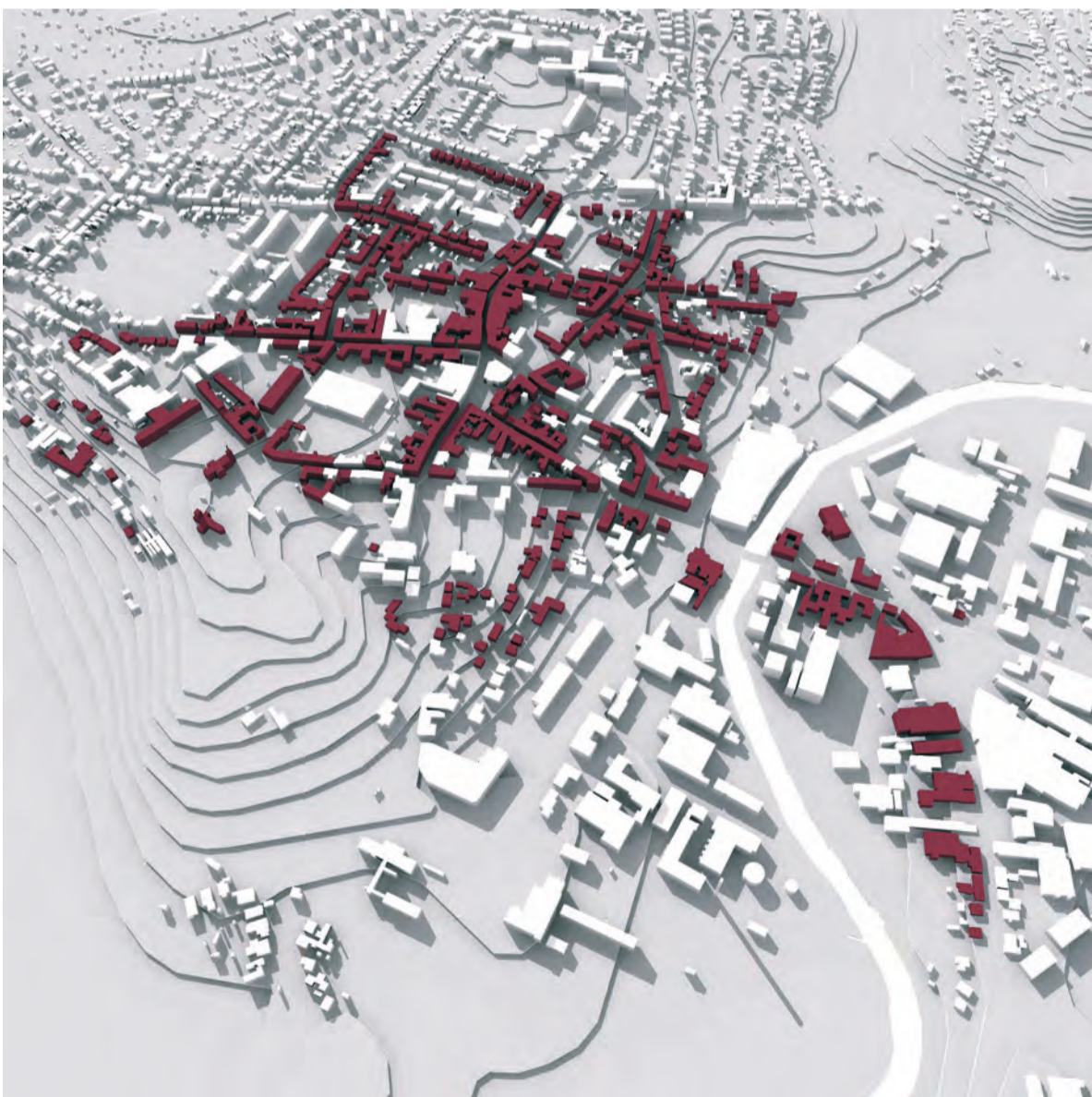
KRYDSET ØSTERTORV, SØNDRE BOULEVARD



SKIVES KRYDS ÅR 2000

Delpolitikker

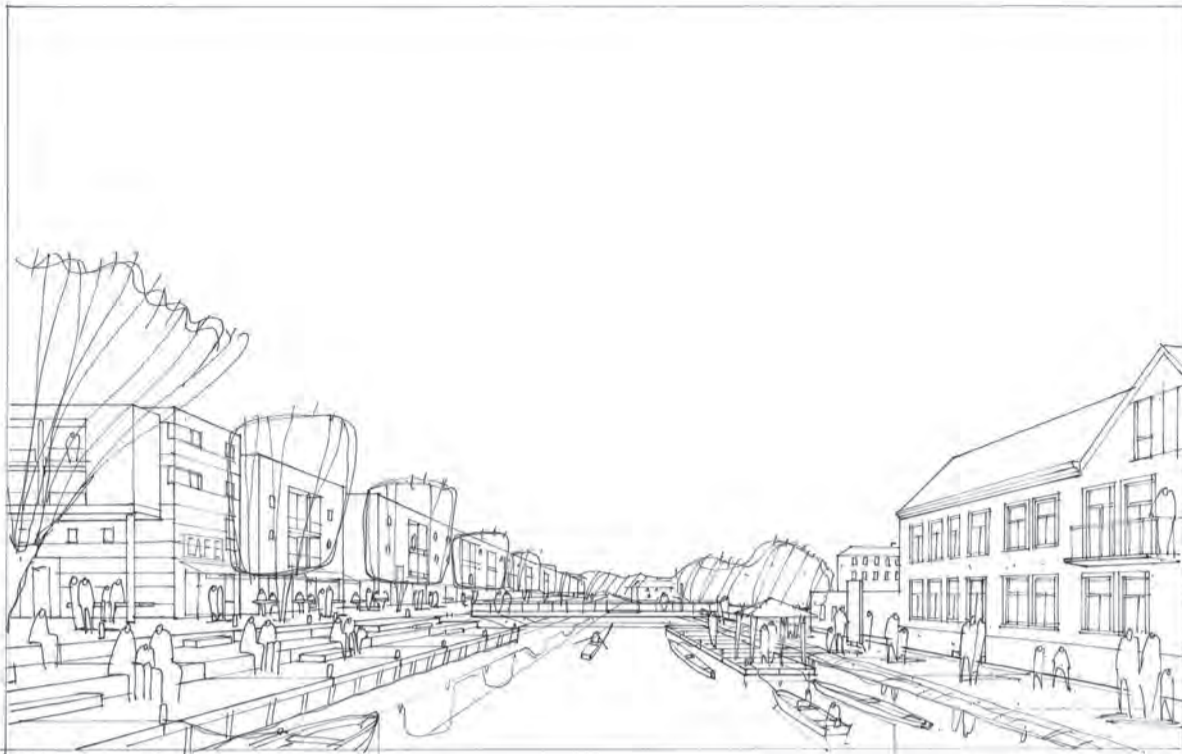
- Fasthold og genetabler den gamle bykernes tæthed og typologi.
- Stop udtyndingen og fragmenteringen af bykernen.
- Fasthold randbebyggelsen og byrummene.
- Afrund den tætte historiske by mod landskabet og øvrige bydele.
- Afrund kirkepladsen, stationskvarteret, områderne langs åen og industribyen.
- Skab en ny, tæt, central bydel i de gamle erhversområder omkring åen.
- Respekter bydelens struktur og form ved udformningen af ny centrumbydel.



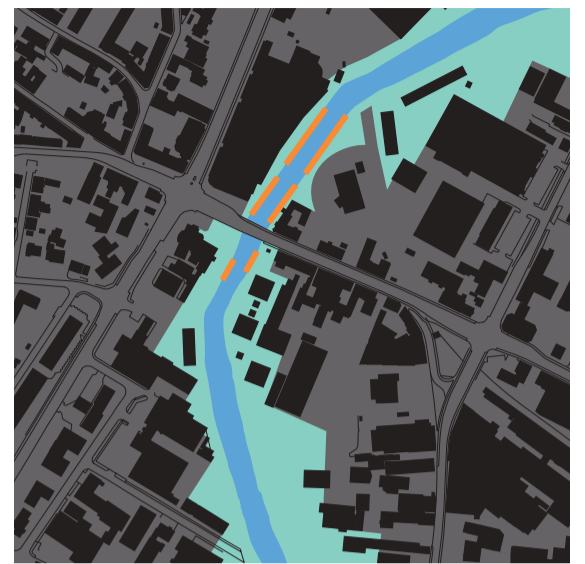
MODEL MIDTBY - BYGNINGER FØR ÅR 1935



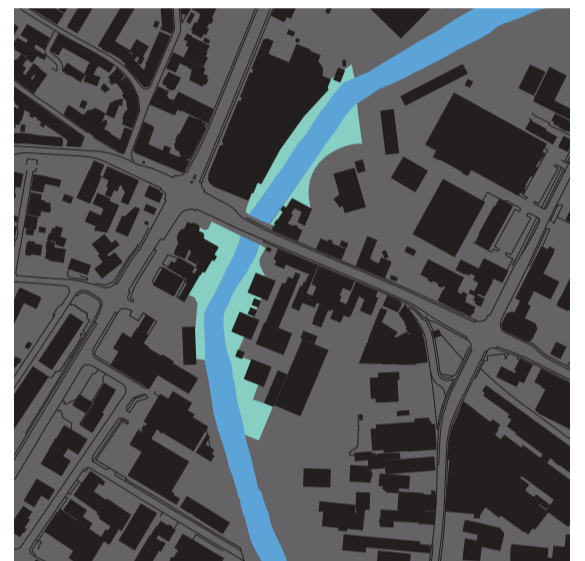
CENTER/TÆTBY, UDVIKLINGSOMRÅDER



FREMTIDIG ÅHAVN



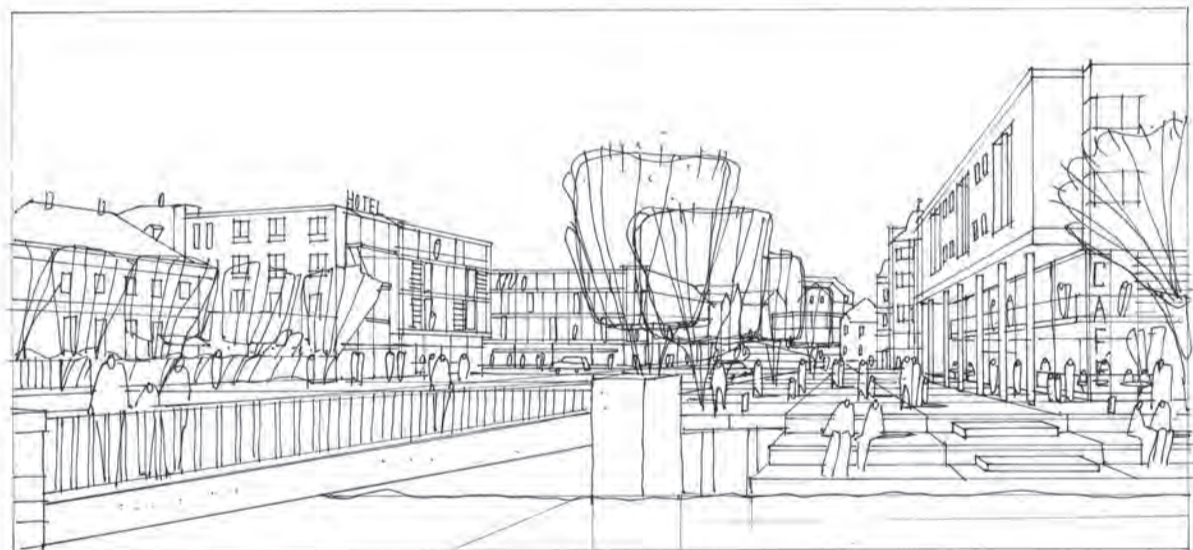
FREMTID - DET OFFENTLIGT TILGÆNDELIGE ÅRUM



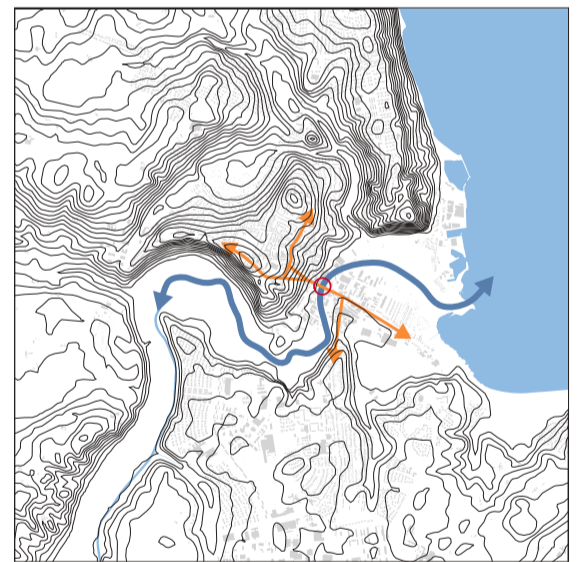
NUTID - DET OFFENTLIGT TILGÆNDELIGE ÅRUM



ÅHAVN ÅR 2005



FREMTIDIGT VEJKRYDS MED "ÅTORV"; SET MOD ØSTERTORV



LAND- OG VANDVEJ



VEJKRYDS ÅR 2005, SET MOD ØSTERTORV



FREMTID - DIAGRAM, KRYDSET/TORVENE/VADESTEDET



BEBYGGELSESMØNSTER CENTRUM 1:7500



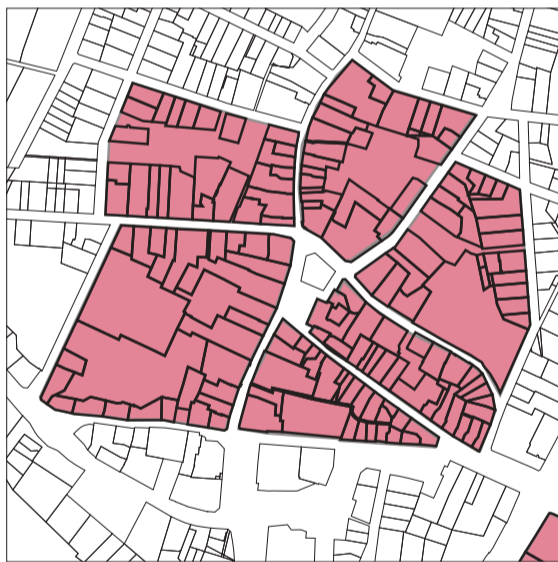
LUFTFOTO SKIVE CENTRUM



BEBYGGELSESMØNSTER RANDZONE 1:7500



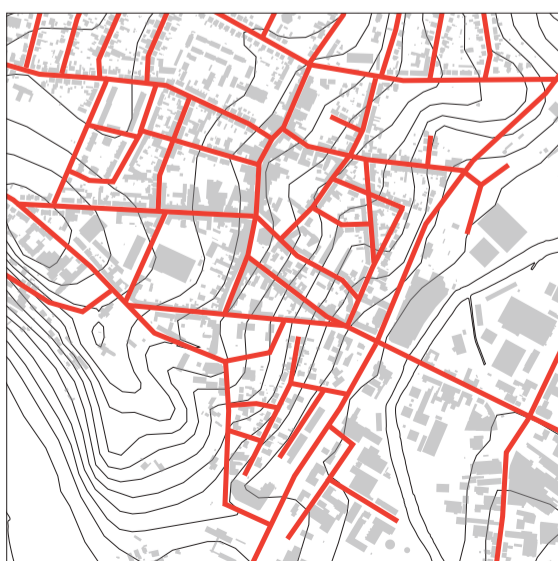
LUFTFOTO SKIVES RANDZONE



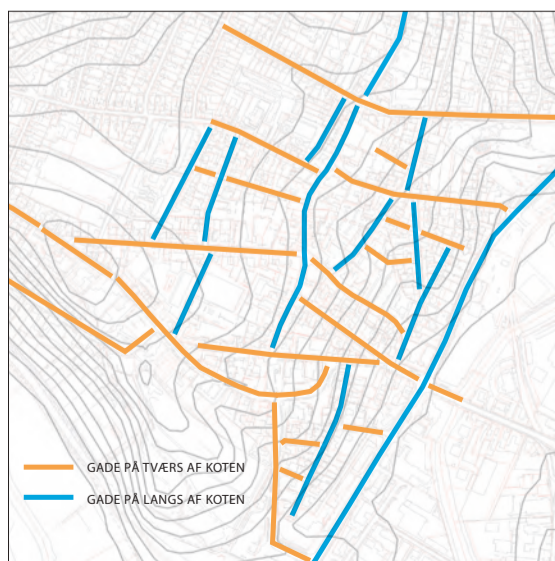
MATRIKELMØNSTER CENTRUM 1:7500



ÅENS MØNSTER 1:15000



GADEMØNSTER HISTORISK MIDTBY 1:15000



HISTORISK GADEMØNSTER I TERRÆN 1:15000

STRUKTURTYPOLOGI - analyse/ politik/ plan

Forsvare
Forstærke
Formidle

Skives betydningsfulde mønstre, tegn og byggede strukturer

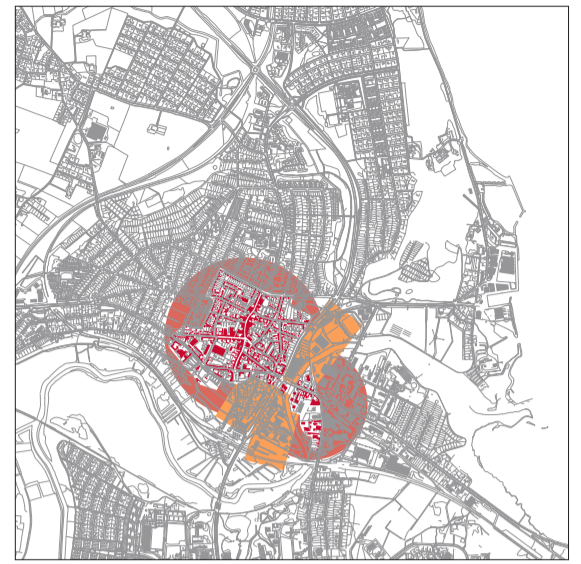
- 1 Det historiske centrum's by- og bebyggelsesmønster af byrumsskabende randbebyggelse.
- 2 Det til bymønsteret hørende matrikelmønster.
- 3 Den til bymønsteret hørende fordeling af offentligt og privat areal.
- 4 Det, til bymønsteret hørende, netværksformede gademønster.
- 5 Det terræntilpassede gademønster.
- 6 Forskellen mellem den historiske stads, mellemstadens og forstandens bymønster.
- 7 Overgangszonerne og forbindelsesledene mellem den historiske stads tætte bymønster og mellemstadens/forstandens mere åbne mønstre af fritliggende huse.
- 8 Kontrasten mellem åens foldede mønster og byens kantede mønster.

Delpolitikker

- Byens historiske mønstre og strukturer bør bevares.
- Nye strukturer bør smelte sammen med de gamle uden at udviske dem. På den måde bliver den samlede bystruktur kompleks og differentieret.
- Centrum's historiske byggemønstre bør fastholdes også i ny bebyggelse.
- Matrikelmønsteret bør sætte sit aftryk på ny bebyggelse.
- Matrikelsystemets målforhold bør også danne grundlag for dimensioneringen af nybyggeriet.
- Gadernes historiske netmønster bør fastholdes.
- Centrum's forbundne gadenet bør fastholdes som kontrast til forstadens lukkede, blinde systemer.
- Gadernes historiske forløb på tværs og på langs af koterne bør fastholdes.
- Bymønsterets tydelige fordeling af private parceller og offentlige byrum bør opretholdes.
- Bystrukturens historiske tredeling i gaders og torves offentlighed, randbebyggelsens privathed og karrémidternes halvprivathed bør fastholdes.
- I overgangszoner og centrumnære kvarterer bør by- og bebyggelsesmønsteret defineres som stads-, mellemstads- eller forstadsmønster eller en blanding heraf. Det gælder banegårdskvarteret, erhvervsområderne langs åen på begge sider af vadestedet og kirkeområdet.
- Åens slyngede forløb bør fastholdes som kontrast til byens kantede former og rum.
- Jernbanernes og de nye omfartsvejes buede forløb gennem terrænet bør fremhæves som udtryk for en højere hastighed i modsætning til de nyere gaders lige landmålerlinjer.



MODEL RANDZONESTRUKTUR (FLADER)



RANDZONER



MODEL EKSISTERENDE STRUKTUR



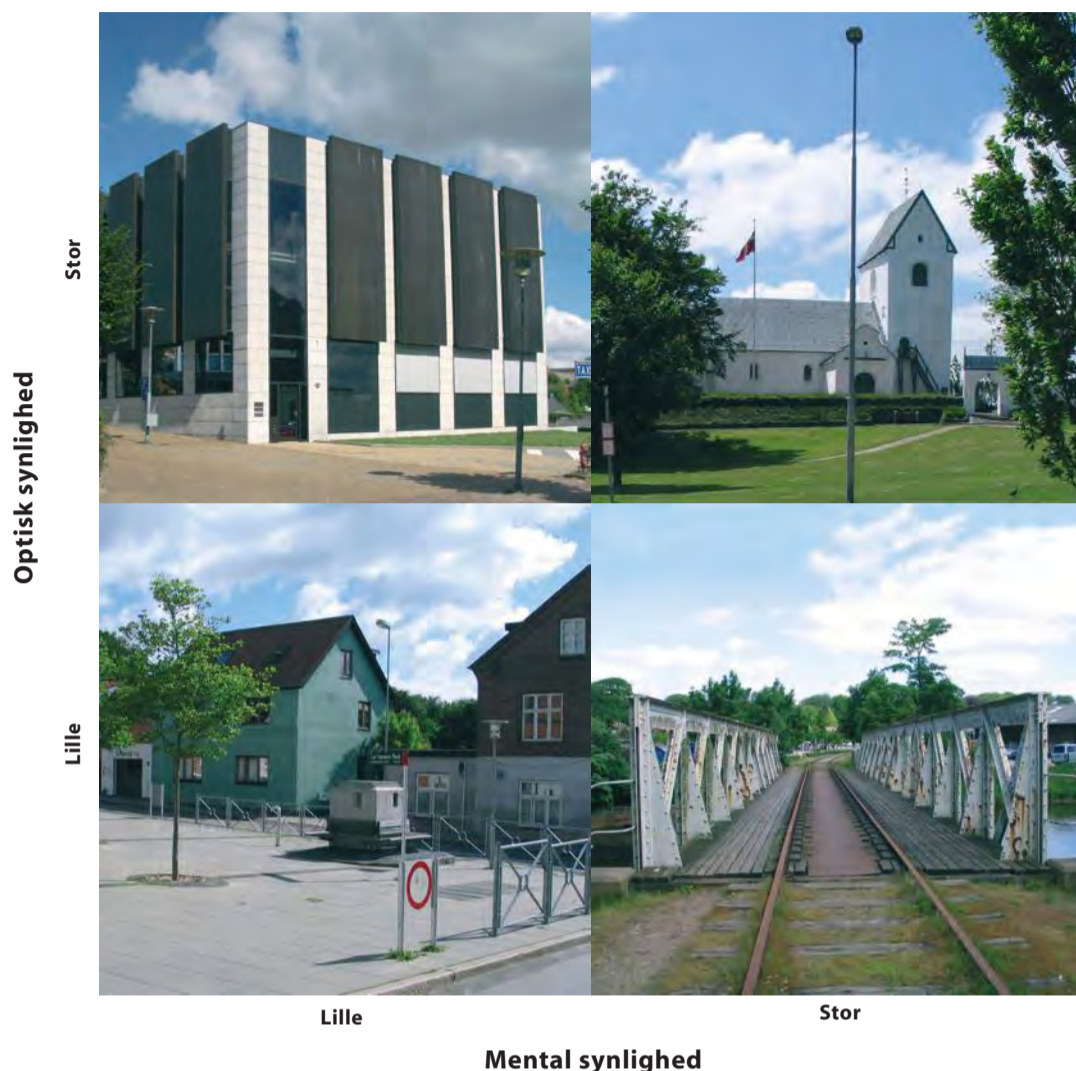
MODEL RANDZONESTRUKTUR (PUNKTER)



BEBYGGELSESMØNSTER, RANDZONE (PUNKTER)



FREMTIDIGT VEJ- OG MATRIKELDIAGRAM



MOMUMENTALTYPLOGI Analyse/ politik/ plan

Forsvare
Forstærke
Formidle

Skives monumentale bygværker, byelementer, byrum og bykomponenter:

- 1 Byarkitektonisk markante bygværker, byelementer, bydele og byrum.
- 2 Betydningsfulde bygværker, bydele og byrum.
 - Markante bygværker i form og bysammenhæng: enkeltbygværker, sammenhængende byggeri, enkelte byrum eller byrumssammenhænge.
 - Betydningsfulde bygværker forstået som historisk, mytologisk, ideologisk, kulturelt, politisk, arkitektonisk, æstetisk, etc. betydningsfulde enkeltbygværker, sammenhængende byggeri, enkelte byrum eller byrumssammenhænge, aktive eller dynamiske steder.

Der henvises til Kommuneatlas – Skives oversigt over bevaringsværdige og fredede bygninger.

Monumentale tyngdepunkter

Analysen og eksemplificeringen skitserer nogle nuværende og fremtidige monumentale tyngdepunkter i Skive (foruden selve det historiske centrum) og relationen mellem dem.

Arkitekturpolitikens strategi kunne være at forsvare og især styrke og formidle Skives monumentale "kryds", bestående af:

A Det historiske centrum

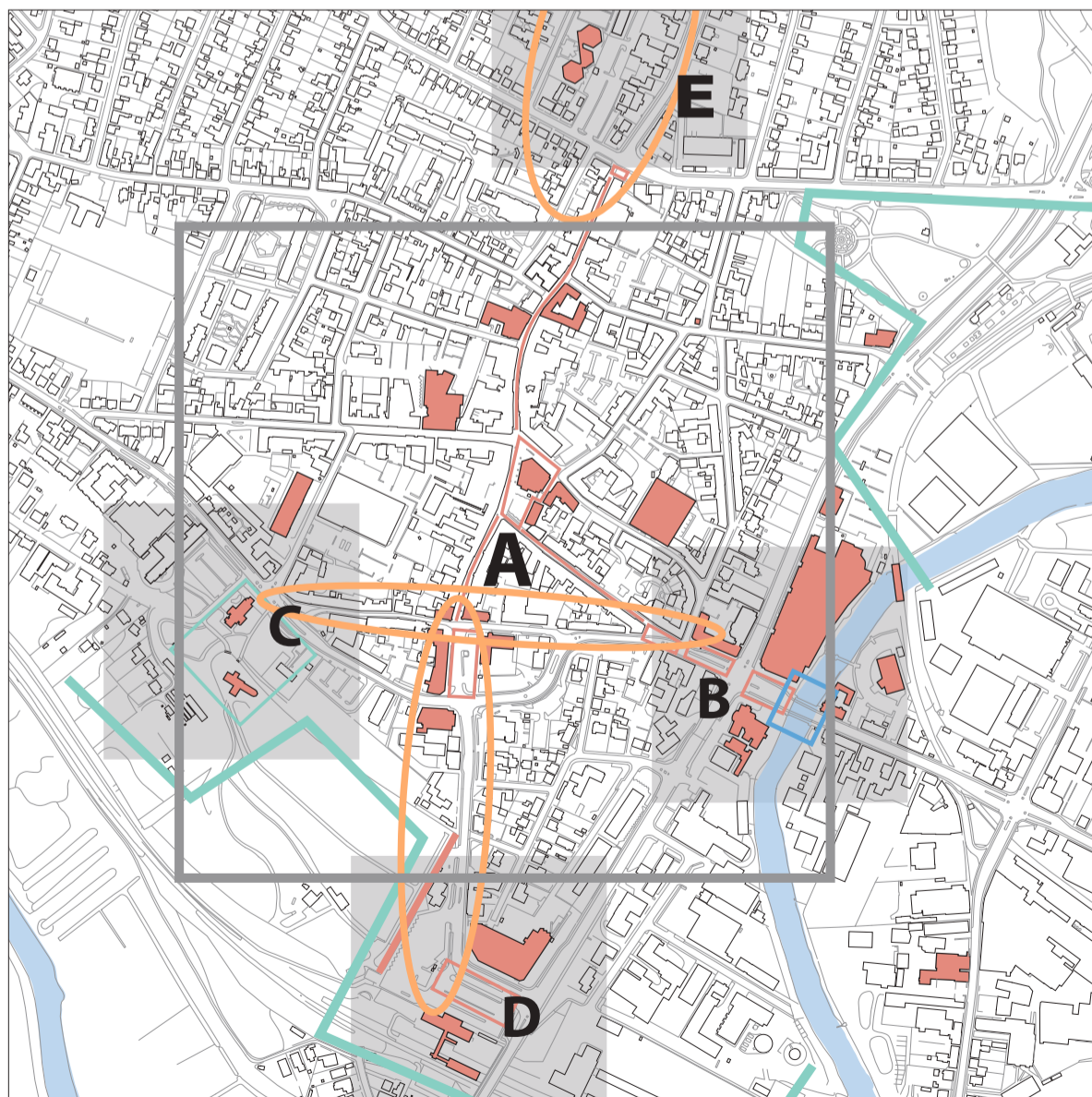
De fire tyngdepunkter med forskellig karakter:

- Tyngdepunktet ved vadestedet, broen, Skivehus og det nye indkøbscenter repræsenterer en kombination af historisk betydningsfuldhed og bymæssig koncentration.
- Tyngdepunktet omkring kirkerne er kulturhistorisk, byarkitektonisk og stedligt betydningsfuldt.
- Tyngdepunktet ved Stationen er monumentalt i kraft af sit folkeliv og begyndende koncentration af bymasse.
- Tyngdepunktet ved hospitalet er monumentalt ved sin høje beliggenhed og bygningshøjde samt sin bygningskoncentration.

Omhyggelig behandling af byggeri, belægning, belysning, beplantning, bevægelse etc. er vigtig og vil understrege de monumentale tyngdepunkter og forbindelsen mellem dem.

Delpolitikker

- Skab et stort monumentalt tegn, "det monumentale kryds" i Skive ved at sætte ind i de fire potentielle monumentalt punkter samt forbindelsen mellem dem plus centrum generelt.
- Placer monumentalbygværker og monumentale rum strategisk rigtigt i byen i forhold til den samlede kontekst af terræn, struktur og typologi f.eks. ved: 1) højdepunkter, 2) indfaldsveje, 3) historiske tyngdepunkter, 4) områder der mangler identitetsskabende markører, 5) kontrast- og forskelsfyldte steder, 6) overgangszoner, 7) afslutningspunkter.
- Vær særligt opmærksom på placingsmuligheder i:
 - a) "Bløde byfornyelsesområder" under om dannelse.
 - b) Byens overgangszoner mellem vand og land, å-, eng-, fjordlandskab og bakkedrag.
 - c) I forvejen betydningsfulde eller monumentale områder.
 - d) Orienteringspunkter: højdedrag, sigte- og forsvindingspunkter
- Tag vare på bevaringsværdige bygninger.



PLAN OVER SKIVES 5 MONUMENTALE TYNGDEPUNKTER 1:7500



SKIVES MONUMENTALE TYNGDEPUNKTER

Høje bygværker

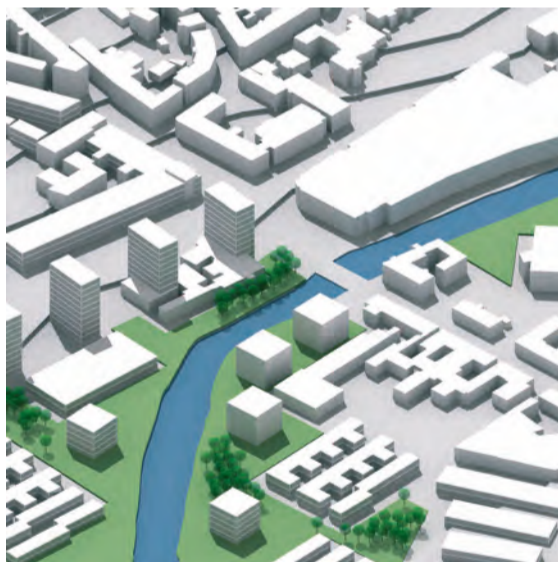
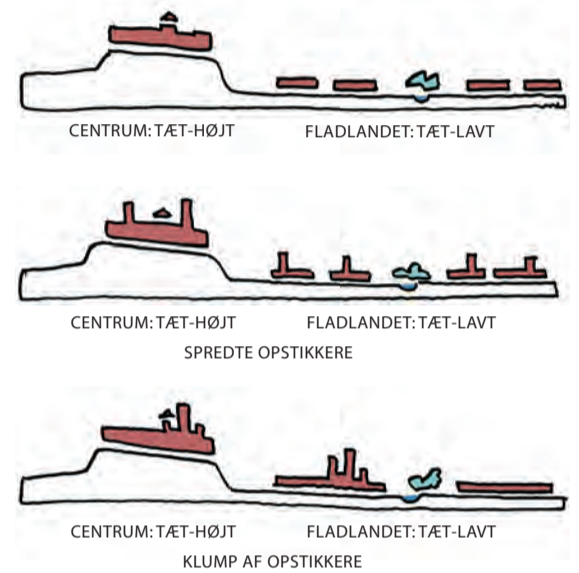
I byens arkitektur er forholdet mellem skala og størrelse en vigtig forudsætning for det monumentale, hvorimod selve udtrykket er skalaløst.

Størrelsen af et byelement i forhold til dets omgivelser er afgørende for opfattelsen af dets monumentalitet.

I det flade danske landskab vil højden altid være af betydning for det monumentale.

Høje, monumentale bygværker skal forstærke, forsvare og formidle Skives identitet. De må ikke sløre eller svække Skives bylandskabelige og byarkitektoniske egenart. Høje og dermed meget synlige bygværker bør derfor placeres på bakkedraget og på dets højdepunkter, mens lavlandet bør bebygges fladt eller lavt for at markere kontrasten mellem byen på bakkedraget og bebyggelsen i ådalen.

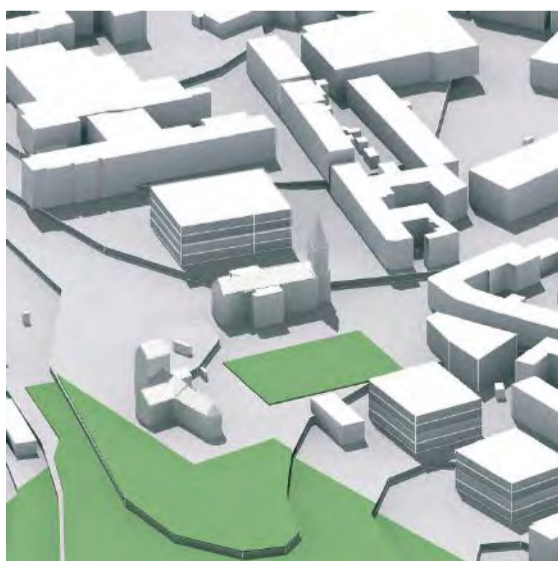
Spredte høje og tynde bygværker der sætter ådalens karakter af fladland i perspektiv (eksempelvis Falktårnet, antennen eller den kommunale skorsten), eller meget koncentrede høje byggerier, der kontrasterer lavlandet, er ligeledes tænkelige (eksempelvis siloerne ved havnen).



SKIVES NYE "KRYDS" / VADESTEDET



SKIVES "STÆVN" / STATIONEN



SKIVES GRØNNING / KIRKEPLADSEN



SKIVES "TOP" / HOSPITALET



SKIVES GAMLE CENTRUM / POSTHUSTORVET



BYMIDTE SET MOD NORDVEST



UDSNIT BYMIDTE



KARRÉ TORVEGADE / FREDERIKSGADE / NØRREGADE / NORDBANEVEJ



KARRÉ FREDERIKSGADE / ADELGADE / VESTERGADE / ASYLGADE



BEBYGGELSESTYPOLOGI

Analyse / politik / plan

Forsvare
Forstærke
Formidle

Skive centrum's historiske randbebyggelse og lukkede byrum

- 1 Randbebyggelsen formeret i lave karréer.
- 2 Randbebyggelsen som privat gadebebyggelse.
- 3 Randbebyggelsens midte som et halvoffentligt/halvprivat, grønt, bebygget, park - eller parkeringsareal.

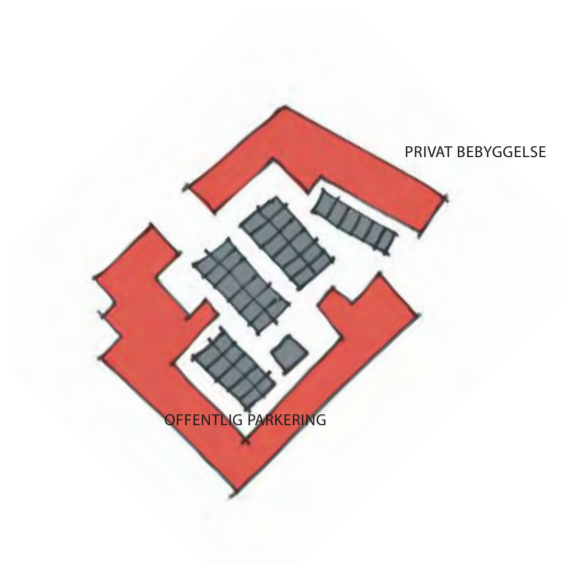
Delpolitikker

Bebyggelse:

- Luk de opståede huller i randbebyggelsen.
- Fastlæg en privat randzone i en for randbebyggelsen typisk dybde.
- Genskab randbebyggelsens grønne midte som grøn bebyggelse eller grøn parkering.
- Kraftige indgreb i og transformation af randbebyggelsen skal ske som additioner til den eksisterende bebyggelsestypologi.

Parkering:

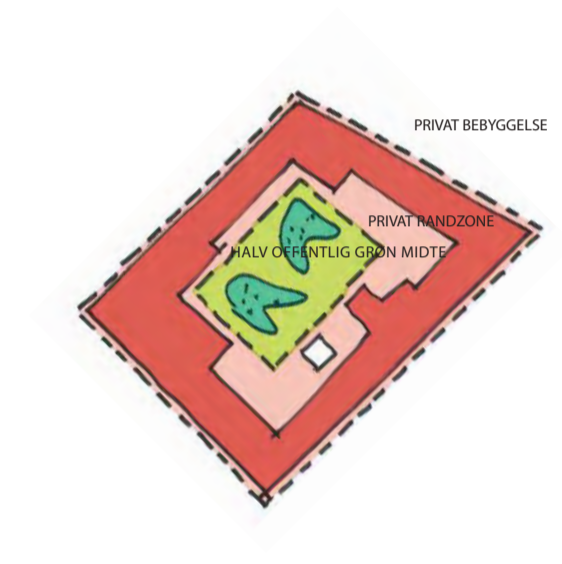
- Parkeringen i randbebyggelsens midte skal fjernes eller tilpasses randbebyggelsens typologi som grøn parkering.
 - 1) Den offentlige parkering flyttes til kransen af adgangs- og omfartsgader i Skive centrum: kirkepladsområdet, hospitalsområdet, Søndergadeområdet eller til de nye byudviklingsområder langs åen, Sønder Boulevard og Østerbro.
 - 2) Parkeringen graves ned, placeres i p-huse eller i forgrønnede karrémidter.



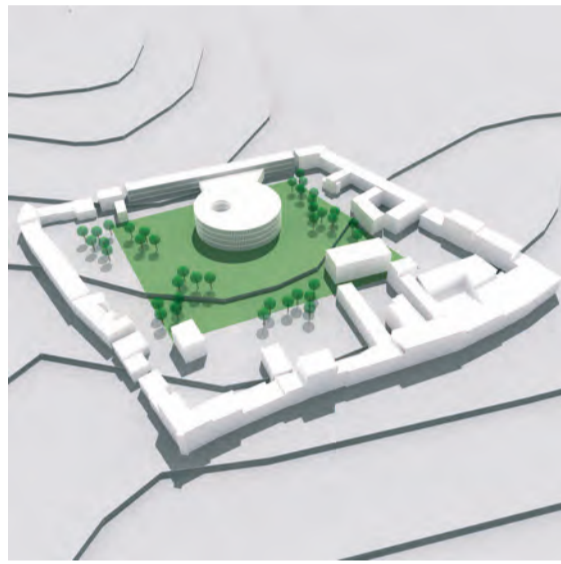
FREMHERSKENDE BEBYGGELSESDIAGRAM



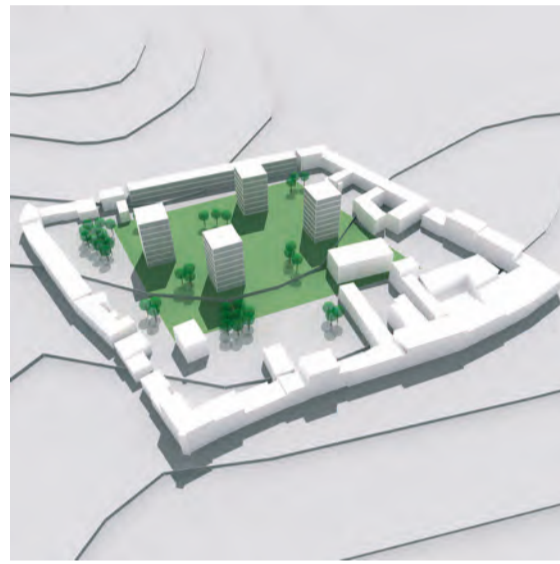
KARRÉEN FREDERIKSGADE / ADELGADE / VESTERGADE / ASYLGADE



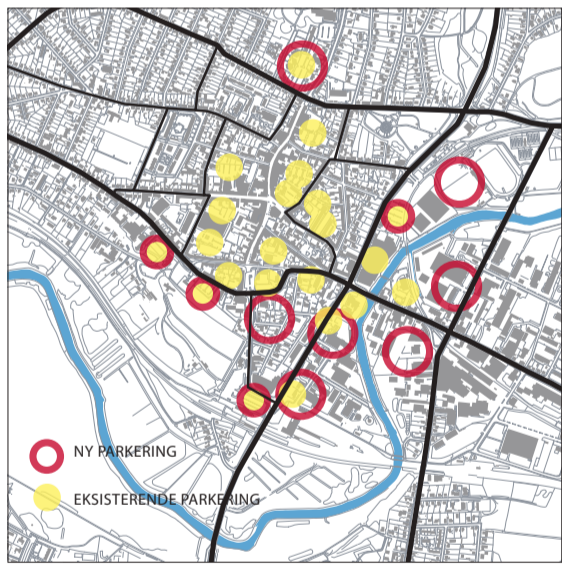
FORESLÅET BEBYGGELSESDIAGRAM



INSTITUTION I KARRÉMIDTE



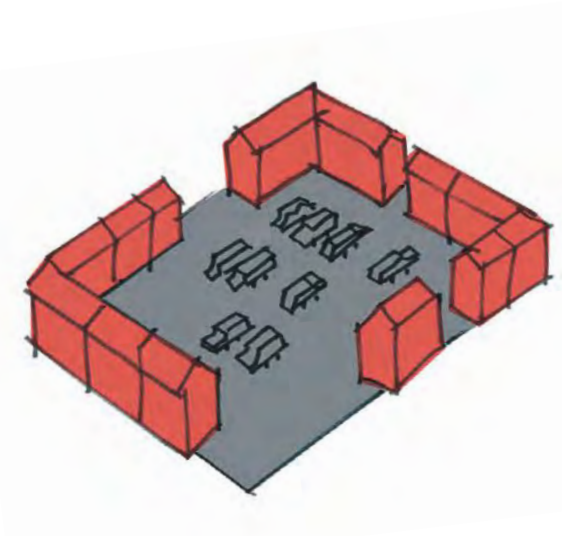
PUNKTHUSE I KARRÉMIDTE



CENTRUM PARKERING, EKSISTERENDE/FREMTIDIG



FORGRØNNET PARKERING



FREMHERSKENDE SITUATION - GRÅ PARKERING



PARKERING PÅ TERRÆN



GRØN PARKERING UNDER TERRÆN



GRØN PARKERING PÅ TERRÆN



GRØN PARKERING OVER TERRÆN



TORV



GADE



LANDSKABSRUM



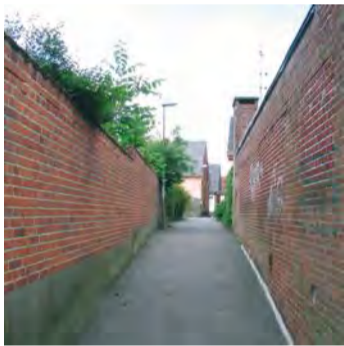
INDFALDSVEJ



GRØNNING



PARKVEJ



SMØGE



GADE



PLADS



PLAN 1:7500

BYRUMSTYPOLOGI Analyse / politik / plan

Forsvare
Forstærke
Formidle

Skives typer af gader, smøger og veje, torve og pladser samt grønninger, park- og landskabsrum.

- 1 Det historiske centrum's forskelligartede byrum.
- 2 Byrummene i centrum's randzoner som klart afgrænsede og forskellige størrelse og karakter fra centrum's.
- 3 De åbne rum omkring centrum som definerede by- og bebyggelseskontrasterende kulturlandskabsrum.

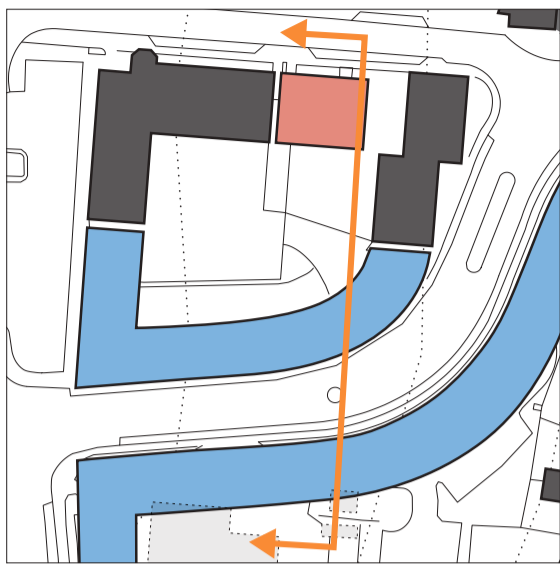
Skives byrumstyper

Skive indeholder en varieret typologi af byrum:

- 1 Gade- og gyderum:
Gader fra alle tidsaldrer, snoede og selvgroede, lige og planlagte.
Smøger
Boulevarder
Ramblaer
Esplanader
Ringgader
Etc.
- 2 Torve- og pladsrum:
Markedstorv
Repræsentationstorv
Trafikplads
Lokaltorv
Etc.
- 3 Vejrum:
Indfaldsvej
Parkvej
Villavej
Etc.
- 4 Park- og grønningrum:
- 5 Landskabsrum:

Delpolitikker

- Luk huller i byrummene.
- Skab og fuldend et torvekompleks ved Østertorv og "Vadeturvet".
- Fuldend Posthustorvet.
- Skab en Stationsplads, lukket eller åben.
- Skab et gaderum mellem Posthustorvet og Stationspladsen.
- Gør Søndre Boulevard og Ågade til gader og ikke blot indfaldsveje.
- Åbn, urbaniser og form det centrale årum.
- Skab en koncentreret, rumlig ny bydel i Østerbrobydelen og langs åen.
- Placer, definer og udform byens rum.
- Skab typiske byrum af kvalitet i centrum og definerede byrum (gerne hybrider) i centrum's randzone mod syd og øst, langs åen og Østerbro-bydelen.



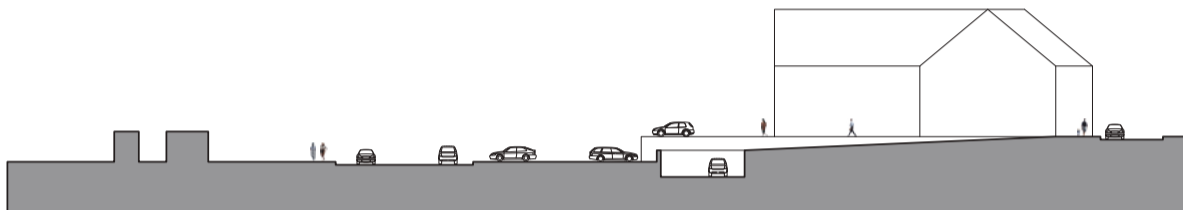
FREMTIDIG PLAN, TVÆRGADE 1:1500



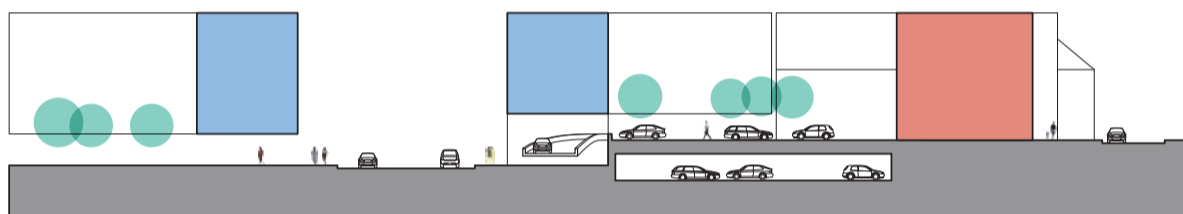
TVÆRGADE ÅR 2005



LUFTFOTO, TVÆRGADE CA. ÅR 2000



SNIT ÅR 2005 1:750



FREMTIDIGT SNIT 1:750



FREMTIDIG PLAN, SØNDERGADE 1:1500



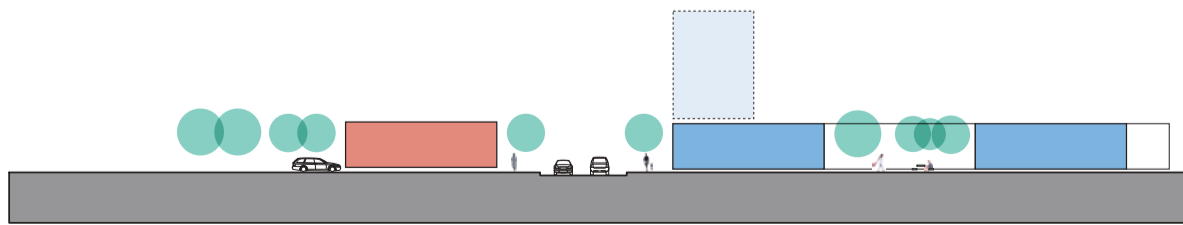
LUFTFOTO SØNDERGADE CA. ÅR 2000



SØNDERGADE ÅR 2005



SNIT ÅR 2005 1:750



FREMTIDIGT SNIT 1:750

NØRREGADE

Topografiske værdier

Nørregade forløber nord – syd og ligger vandret på samme terrænkote.

Gaden betjener bolig- og erhvervsfunktioner. Gaden forbinder mod syd Adelgade, Frederiksgade og Østergade, mod vest Sallinggade og Thomsensgade, mod øst Nordbanevej og mod nord Havnevej.

Værdisætning:	Høj	Middel	Lav
---------------	------------	--------	-----

Kulturhistoriske værdier

Nørregade er en af de betydeligste middelalderlige gader. Den ligger i forlængelse af Adelgade og har altid sammen med Adelgade været gaderne, hvorom alt har forholdt sig. Nørregade har ligesom Adelgade oprindelig på begge sider været bebygget med landbrugsejendomme og købmændsgårde. Nørregade 31 fra 1841 er en af disse. Det gamle posthus, Nørregade 21 og "Vulkanbygningen" Nørregade 13 er bygninger med væsentlige kulturhistoriske værdier. De fleste bygninger er dog opført omkring 1910.

Værdisætning:	Høj	Middel	Lav
---------------	------------	--------	-----

Arkitektoniske værdier

Nørregades arkitektoniske rumforløb består af et krumt og et lige. De 2 forløb giver gaden en arkitektonisk spænding. Gaderummets proportionering og skala er i overensstemmelse med de middelalderbyens. Randbebyggelsen er en sammensat bebyggelse både hvad angår tid, form og materialer. Gaderummets sydlige "indgang" er arkitektonisk markant. Enkelte steder er der stadig gennem porte visuelle sammenhænge med gadens bagarealer

Værdisætning:	Høj	Middel	Lav
---------------	------------	--------	-----

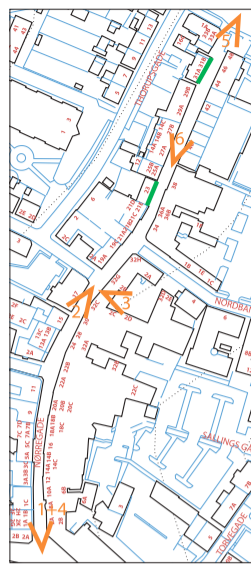
Politik / plan

Forsvare:

De omtalte værdier forsvares.

Forstærke:

Nørregades nordligste del bør forstærkes arkitektonisk – to eenetagers bygninger på vestsiden kan erstattes af nybygninger, som overholder gadens proportioner og skala samt de arkitekturpolitiske regler for højdeforøgelse.



NØRREGADE



ARKITEKTUR (3)



FORSTÆRKE (5)



TOPOGRAFI (1)



TOPOGRAFI (2)



KULTURHISTORISK FOTO (4)



FORSTÆRKE (6)

GADETYPOLOGI

Analyse / politik / plan

Forsvare

Forstærke

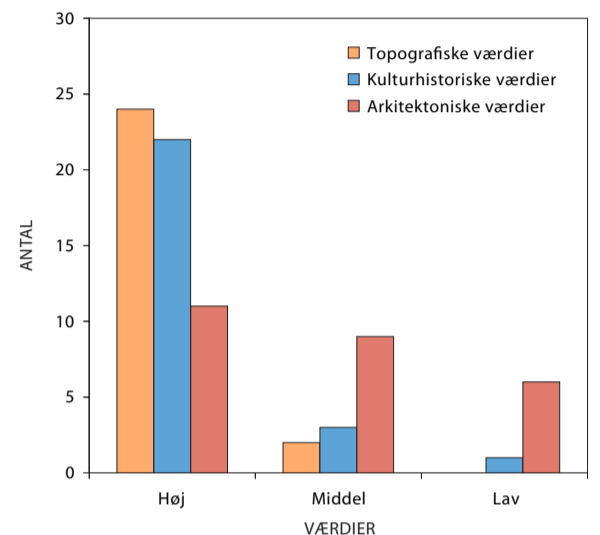
Formidle

Skives karakteristiske og identitetsskabende - værdifulde - gader, torve og pladser.

Der henvises til Skive Kommunes publikationer:

1 "Vejledning om skilte og facader i Skive bykerne", maj 1993.

2 Skive Kommune, Lokalplan 94: "Skilte og facader i Skive bykerne". Teknisk forvaltning, december 1993.



GADEVÆRDIER

Signaturforklaring:

< Fotostandpunkt

— Problemstrækning

Gadernes værdi

Gaderne i Skive er rum, der fortæller om byens samfundsmæssige udvikling. De skildrer tider, hvor det selvgroede og det uplanlagte var karakteristisk, frem til det planlagte med rationelle mål og hensyn. Gadernes placering og forløb vidner om udviklingen fra tiden, da mennesket udgjorde den fysiske arbejdskraft frem til det tidspunkt, da maskinen overtog arbejdet.

Den systematiske beskrivelse af gaderne er udført med et ønske om at fokusere på værdierne indenfor tre områder: 1) det topografiske, 2) det kulturhistoriske og 3) det arkitektoniske. Værdiernes status vurderes ud fra spørgsmålet om, hvordan de fortsat kan være en del af gadens samfundsmæssige udvikling og dynamik. Bl.a. ved at vurdere, hvilke værdier, der bør forsvares, hvilke, der bør forstærkes (f.eks. gennem nybygning og udfyldning), og hvilke, der bør formidles. Altså politiske fremtidsvisioner.

For at give de samlede værdier indenfor de tre områder overskuelighed, vurderes de som høj, middel og lav værdi.

De kulturhistoriske og arkitektoniske værdier er som oftest tæt forbundet, men for den metodiske klarheds skyld er de her adskilt.

Topografiske værdier:

Her fokuseres på hvordan gaden forløber i landskabet - er der en logisk sammenhæng eller ikke. Topografien handler også om gadens nuværende funktion - betjener den f.eks. boliger eller erhverv. Det infrastrukturelle indgår ligeledes i vurderingen - hvilke andre gader forbindes.

Kulturhistoriske værdier:

De kulturhistoriske værdier skal være synlige eller kunne gøres synlige. Værdierne må gerne være periodisk sammensatte eller samtidige. Værdierne kan have helhedspræg, men også enkelt-elementer kan have kulturhistorisk betydning.

Arkitektoniske værdier:

Gadens arkitektoniske værdier knytter sig måske primært til gadens rumlighed og her igen til byens aktive eller rekreative tyngdepunkter. Det vil bl.a. sige oplevelsen af gadens forløb - som selvgroet og snoet eller planlagt, udstrakt og lige. Gaderummets skala og proportioner vil være karakteriseret af gadens dimension, bredde og højde samt forholdet mellem gadens bredde og facadernes højde eller den måde hvorpå "vægge" (facader), "gulve" (gaden) og "lofter" (facadens afslutning mod himlen) er udformet og fungerer i gaderummet.

NORDBANEVEJ

Topografiske værdier

Gadens øst – vest forløb, går på tværs af terrænkoterne og forbinder Nordbanens lave beliggenhed med en af Skives ældste og højere beliggende gader, Nørregade.

Nordbanevej har infrastrukturelle forbindelser til flere gader Voldgade, Nørrealle, Ågade, og den nye gade, der ligger på de gamle sporarealer. Gaden betjener institutioner, erhverv og boliger.

Værdisætning:	Høj	Middel	Lav
---------------	------------	--------	-----

Kulturhistoriske værdier

I 1884 blev Nordbanen anlagt og samtidig Nordbanevej. Nordbanevej har bevaret de mange tidstypiske, røde teglstensbygninger bygget af industrielt fremstillede sten. På vejen ligger Skive Tekniske Skole. Jernbanestationen er desværre nedrevet. Nordbanevej er velbevaret og har stor fortællerværdi ikke mindst på grund af den gamle bygning fra 1885, det tidligere jernbanehotel.

De lange facader i gaden f.eks. nr. 26 og 28 er to bygninger med hver en "halv" facade.

Værdisætning:	Høj	Middel	Lav
---------------	------------	--------	-----

Arkitektoniske værdier

Nordbanevej fremtræder dramatisk på grund af terrænforskellene og et knæk, som forhindrer, at gaden visuelt kan opleves i et kikk.

Gaderummets bygninger varierer højdemæssigt fra bygninger i én etage til bygninger med tre boligetager, og varierer derfor i proportioner og skala.

Gaderummets materialer er præget af røde teglsten og derfor homogent. Banegårdsbygningen gav tidligere en "indgang" til Nordbanevej. Fra Nørregade er der forsøgt med en hjørneafskæring. Enkelte steder er der en visuel sammenhæng med gadens bagarealer

Værdisætning:	Høj	Middel	Lav
---------------	------------	--------	-----

Politik/plan

Forsvare:

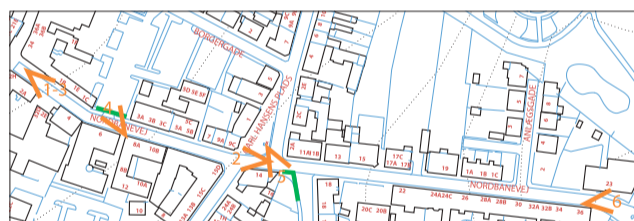
De omtalte værdier bør forsvares.

Forstærke:

Enkelte steder kan Nordbanevejs arkitektoniske rumligheder forstærkes ved nye udfyldningsbebyggelser.

Formidle:

Nordbanevej bør formidle Nordbanegårdens værdier.



NORDBANEVEJ 1:2500



TOPOGRAFI (1-3)



KULTURHISTORISK FOTO (1-3)



FORSTÆRKE (5)



TOPOGRAFI (2)



FORSTÆRKE / FORMIDLE (4)



FORMIDLE (6)

De visuelle oplevelser i gaden spiller en markant rolle i den arkitektoniske oplevelse af gaderummet. Det gælder gaderummets afslutning, ud- og indsigter, sigtelinier og sigtepunkter (f.eks. kirkernes fikspunkter og deres sammenhænge med øvrige gader og torve). Sammenhængen mellem det offentlige og det private rum (f.eks. gadens portåbninger) er ligeledes elementer, som indgår i den arkitektoniske oplevelse.

Gaderummets "vægge", altså bygningernes facader er i høj grad stemningsgivende. I Skive spænder de fra det dramatiske til det meget poetiske.

Facadernes apteringer og selvfølgelig også farve- og materialekarakter spiller en vigtig rolle.

Kort beskrevet drejer gadernes arkitekturpolitik sig om at forsvare, forstærke og formidle det for Skive karakteristiske samlede gade-, torve- og pladssystem. Især de mest værdifulde gader, torve og pladser i dette system, hvilket vil sige dem, der er typiske (eller karakteristisk utypiske) f.eks. de typiske forretningsgader med butikker og store vinduespartier i stueetagen og beboelse ovenpå, den typiske toetages 1890'ér gade, gaden med monumentale hjørner i hver ende, etc.

Hvad, der således er typisk og værdifuldt for gaderne, gælder tilsvarende for torve og pladser.

Randzonens, gade-, vej-, plads- og parklandskab.

Gade- og pladstypologien i centrum's randzone af udviklingsområder kan antage utypiske eller hybride former, eftersom randzonen repræsenterer et by- eller kulturlandskab af en anden karakter end det historiske centrum og derfor også vil have andre og friere tids- og stedstypiske byrum.

CHECKLISTE DET VÆRDFULDT TYPISKE

Centrums topografiske, kulturhistoriske og arkitektoniske (rumligt og funktionelt) værdifulde gader, pladser og torve.

Topografisk værdifulde gader og torve:

- 1 Typisk placering i forhold til terræn (på langs eller tværs af koterne).
- 2 Typisk funktion.
- 3 Typisk kontakt med øvrig værdifuld gade- og torveinfrastruktur.

Kulturhistorisk værdifulde gader og torve:

- 1 Tidstypisk (eller atypisk fremtræden).
- 2 Betydningsfuld (rummende en historisk fortælling)

Arkitektonisk værdifulde gader og torve:

Formalt, æstetisk:

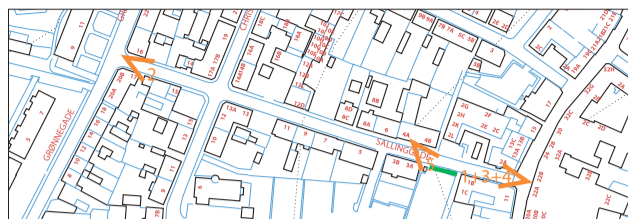
- 1 Særlig form og fremtræden (homogenitet eller sammensathed).
- 2 Typisk forskel mellem stueetage, mellemetager og tagetage.
- 3 Typisk horisontal fordeling af erhverv og boliger.
- 4 Typiske forskelle i etagehøjder: stue, mellemetager og tagetage.
- 5 Typisk ensartet eller forskellig bygningshøjde.
- 6 Typisk vertikalitet, horisontalitet eller blandet karakter.
- 7 Typisk skala, målsystem, opdeling og proportionering, bygnings- og facadetakt.
- 8 Typiske, monumentaliserede gadehjørner.
- 9 Typiske abtæring: altaner, karnapper, ornamenteringer, etc.
- 10 Typiske materialekarakterer og farveholdninger.

Rumligt:

- 1 Typiske "vægge" (facader), "gulve" (gadeplaner) og "lofter" (afskæring mod himlen).
- 2 Typiske gaderumsforløb: selvgroede og snoede contra udstukne og lige.
- 3 Typiske gaderumsproportioner.
- 4 Typiske gadeafslutninger, ud- og indsigter, sigtelinjer og -punkter.
- 5 Typiske rumlige sammenhænge med øvrige gader, torve og byrum.
- 6 Typiske relationer mellem det offentlige gaderum og det private gårdrum.
- 7 Typiske portåbninger, døråbninger.

Funktionelt:

- 1 Typisk fordeling af erhverv og beboelse, vandret og lodret.
- 2 Typisk kanalisering af by- og gadeliv.
- 3 Typiske relationer til byens aktive tyngdepunkter
- 4 Typisk funktionelt indhold eller funktionsmåder.



SALLINGGADE 1:2500



TOPOGRAFI (3)



TOPOGRAFI (2)



ARKITEKTUR (4)



KULTURHISTORISK FOTO (3)



FORSTÆRKE (5)



SØNDERGADE 1:2500



TOPOGRAFI (1)



TOPOGRAFI (2)



ARKITEKTUR (3)



KULTURHISTORISK FOTO (4)

SALLINGGADE

Topografiske værdier

Sallinggade løber på tværs og langs af terrænkurverne med en stigning fra øst mod vest. Gaden rummer erhverv men primært boligfunktioner. Sallinggade forbinder mod øst Nørregade. Mod syd og nord Christiansgade og mod vest Grønnegade.

Værdisætning:	<input checked="" type="checkbox"/> Høj	<input type="checkbox"/> Middel	<input type="checkbox"/> Lav
---------------	-----------------------------------------	---------------------------------	------------------------------

Kulturhistoriske værdier

Sallinggade blev anlagt omkring 1912 og var delvis bebygget i 1924.

Værdisætning:	<input type="checkbox"/> Høj	<input checked="" type="checkbox"/> Middel	<input type="checkbox"/> Lav
---------------	------------------------------	--------------------------------------------	------------------------------

Arkitektoniske værdier

Sallinggades arkitektoniske rumforløb er præget af sammensat arkitektur i to etager. Sallinggades indgang fra Nørregade er markant aftegnet med bl.a. funktionalistisk arkitektur.

Værdisætning:	<input type="checkbox"/> Høj	<input checked="" type="checkbox"/> Middel	<input type="checkbox"/> Lav
---------------	------------------------------	--------------------------------------------	------------------------------

Politik / plan

Forsvare:

De omtalte værdier forsvares.

Forstærke:

Gadens randelementer, bygninger og beplantning, bør forstærkes.

SØNDERGADE

Topografiske værdier

Søndergades forhold til landskabets form er primært præget af rationalitet – korteste afstand mellem to punkter – posthustorvet og den nye jernbanestation. Gaden betjener primært institutioner og erhverv. Søndergade giver adgang til mod nord Posthustorvet, mod vest Reberbanen, mod øst Torvegade og mod syd Banegårdspladsen.

Værdisætning:	<input type="checkbox"/> Høj	<input checked="" type="checkbox"/> Middel	<input type="checkbox"/> Lav
---------------	------------------------------	--------------------------------------------	------------------------------

Kulturhistoriske værdier

Søndergades blev anlagt i 1962 i forbindelse med den nye banegård. Dele af middelalderbyen blev saneret og gaden anlagt i 1958 – 59.

Værdisætning:	<input type="checkbox"/> Høj	<input checked="" type="checkbox"/> Middel	<input type="checkbox"/> Lav
---------------	------------------------------	--------------------------------------------	------------------------------

Arkitektoniske værdier

Det arkitektonisk rumforløb er karakteriseret af en lige linie der forbinder Posthustorvet med Banegården,

Værdisætning:	<input type="checkbox"/> Høj	<input type="checkbox"/> Middel	<input checked="" type="checkbox"/> Lav
---------------	------------------------------	---------------------------------	-----------------------------------------

Politik/plan

Forsvare:

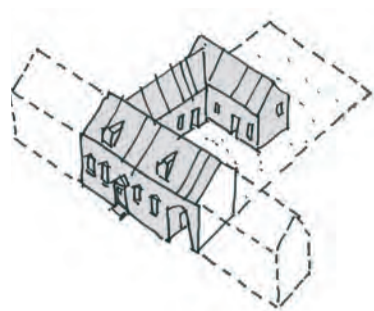
De omtalte værdier forsvares

Forstærke:

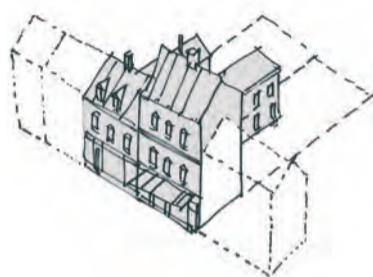
Søndergades østside og den nordvestligste side gives en arkitektonisk bærende idé, der underbygger gaderummets intention om at være en af Skives ankomster. Kirkegården bør indgå i gaden som et grønt, rumskabende element.

Søndergades bør forsynes med elementer, der markerer gadens begyndelse og afslutning.

BOLIGTYPER



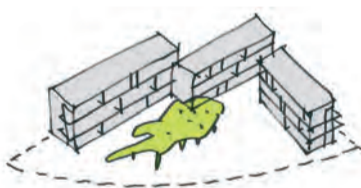
KØBMANDSGÅRD
STAD



BYHUS
STAD



BYHUS
STAD / MELLEMLAND

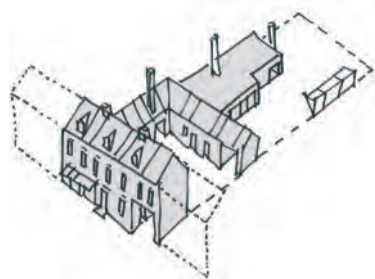


BOLIGBLOK
STAD / RANDZONE

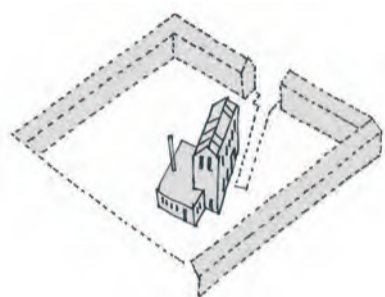


PUNKTHUS
RANDZONE

ERHVERVSTYPER



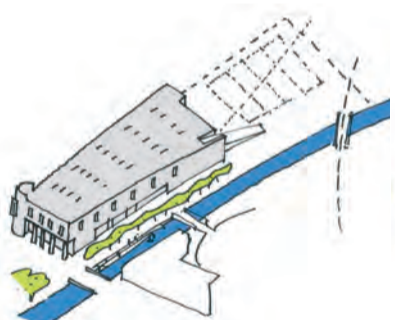
HÅNDVÆRKERGÅRD
STAD



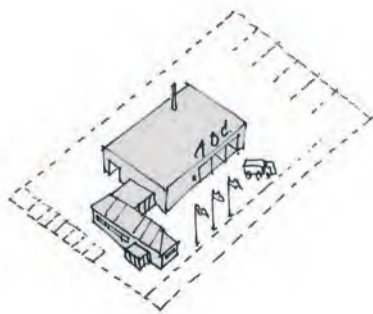
BAGGÅRDSERHVERV
STAD



KOMMERCIELT ERHVERV
STAD

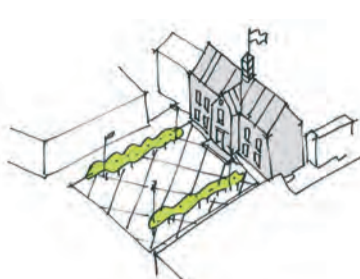


BUTIKSCENTER
STAD / RANDZONE



SUPERMARKED
RANDZONE

INSTITUTIONSTYPER



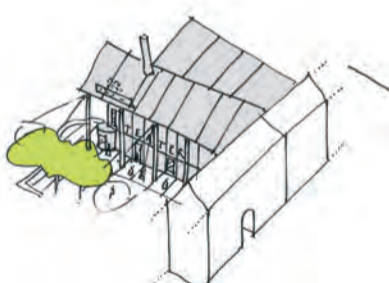
RÅDHUS
STAD



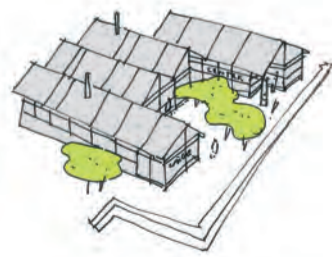
KIRKE
STAD



OFFENTLIGT VÆRK
STAD / RANDZONE



KULTURINSTITUTION
STAD



SUNDHEDSCENTER
STAD / MELLEMLAND

BYGNINGSTYPOLOGI

Analyse / politik / plan

Forsvare
Forstærke
Formidle

Skive historiske centrum varierende bygningstyper struktureret som enkeltbygværker, randbebyggelse og bygningskoncentrationer.

- Ved at respektere de eksisterende bygningstyper i centrumets byfornyelses- og udbygningssproces.
- Ved at introducere eventuelt nye bygningstyper som tilføjelser til den eksisterende bebyggelses- og bygningstypologi i centrum eller som uafhængige typer eller typehybrider i de nyinddragne byudviklingsområder i centrumets randzone.

Der henvises til Skive Kommunes publikationer:

- 1 "Vejledning om skilte og facader i Skive bykerne", maj 1993.
- 2 Skive Kommune, Lokalplan 94: "Skilte og facader i Skive bykerne". Teknisk forvaltning, december 1993.

Spilleregler, centrum:

- Byg typebevidst
- Byg til det højeste gennemsnit (eksempelvis gennemsnittet af højeste tredjedel af bygningerne) i gade/ kvarter.
- Byg for og baghus lige højt.
- Byg tæt.

For at opnå:

- Et tæt og aktivt centrum.
- Gode, klart afgrænsede, offentlige byrum.
- Forskelligartede gader og bydele.

Spilleregler, centrum randzone:

- Byg byskalabevidst
- Byg tidstypisk
- Byg forskelligartet
- Byg byrumligt

For at opnå:

- Et arkitektonisk sammenhængende bycentrum.
- Et byrumligt/ bylandskabeligt afvekslende centrum.
- Et mangfoldigt og afvekslende bycentrum.

Delpolitikker

- Byg i overensstemmelse med det historiske matrikelmønsters opdelinger.
- Byg i overensstemmelse med randbebyggelsens system af private matrikler omkring midtergrønning og langs de offentlige byrum.
- Byg i overensstemmelse med de omkringliggende bygningstyper, som ofte er repræsentanter for princippet om forhus, sidehus, baghus.
- Byg i overensstemmelse med de omkringliggende bygningstypers grad af gennemsigtighed og indkig samt fordeling af offentlig og privat tilgængelighed.
- Byg i kvarterets eller gades "høje gennemsnitshøjde" (eksempelvis højeste tredjedel af bebyggelsen)
- Bebyg grunden i overensstemmelse med bebyggelsestypologien på stedet i højere grad end efter regler om bebyggelsesprocenter og detaljerede volumenovervejelser.
- Følg traditionen med forskellig bund, midte og top på bygningen.
- Lad målsystemer, proportioner, byggeskik, etc. i nabobygninger og gade skinne igennem nybyggeriet.
- Lad bygningen inspireres af de omkringliggende typens åbning, dekoration eller ornamentering.
- Skab visuel kontakt mellem gades eller grønningens offentlige rum og matriklens private rum.
- Byg originalt og tidstypisk i de nyinddragne centrumnære byudviklingsområder men gerne samtidig med inspiration fra Skives bygningstyper.

EKSEMPLER PÅ BYGNINGSTYPER I SKIVE



ASYLGADE, UDFYLDNING



ASYLGADE, ÅR 2005



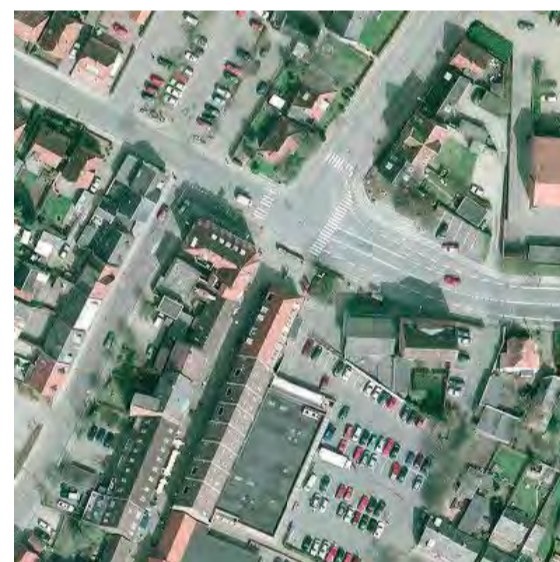
LUFTFOTO, ASYLGADE KARRÉEN



NØRREGADE 29, ÅR 2005



NØRREGADE 29, UDFYLDNING



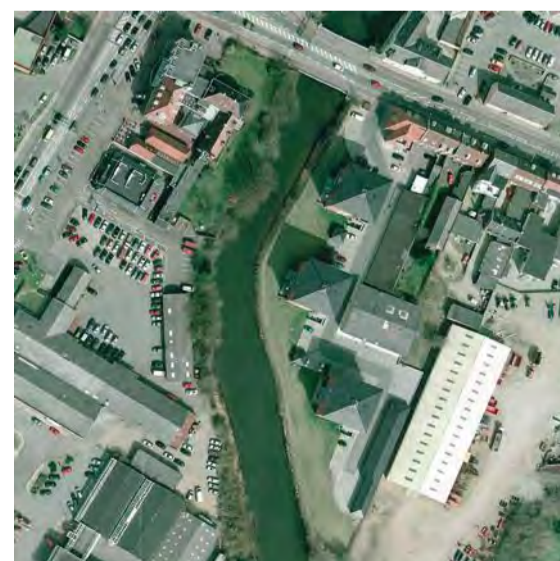
LUFTFOTO NØRREGADE



VADESTEDET SET MOD VEST



VADESTEDET SET MOD VEST, UDBYGNING



LUFTFOTO VADESTEDET



KLASSICISMEN, NØRREGADE 32



HISTORICISMENS HOLLANDSKE RENÆSSANCE, ØSTERTORV 7



HISTORICISMENS GOTIK, NØRREGADE 17



HISTORICISMENS BAROK, ØSTERBRO 1



HISTORICISMENS LOUIS-SEIZE / EMPIRE, CHR. GADE 2



NATIONALROMANTIK, FREDENSGADE 9



HISTORICISMENS ITALIENSKE RENÆSSANCE, ØSTERBRO 4-8



BEDRE BYGGESKIK, ANLÆGSGADE 4



HISTORICISMENS KLASSICISME (PUDSET), FREDERIKSGADE 15



FUNKTIONALISMEN, NØRREGADE 13



HISTORICISMENS KLASSICISME (RØD TEGL), TORVEGADE 8



MODERNISME, RÅDHUSTORVET 1

FACADETYPOLOGI Analyse / politik / plan

Forsvare
Forstærke
Formidle

Skive centrum kulturhistorisk-, stilhistorisk- og arkitekturhistorisk karakteristiske, varierede og sammenhængende facade typologi.

- Ved at respektere byens, gadens og nabobygningernes typologi som grundlag for facadefornyelse og facadetilpasning i byfornyelsesprocessen.
- Ved at afbalancere hensynet til frihed og tilpasning gennem få men klare, typologisk baserede spilleregler for facadeudformningen i Skive.

Der henvises til Skive Kommunes publikationer:

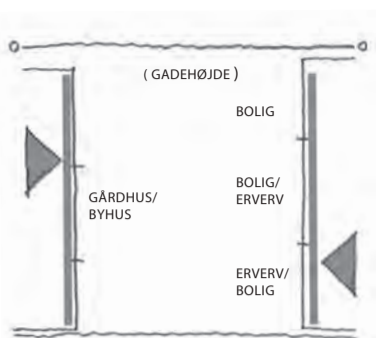
- 1 "Vejledning om skilte og facader i Skive bykerne", maj 1993.
- 2 Skive Kommune, Lokalplan 94: "Skilte og facader i Skive bykerne". Teknisk forvaltning, december 1993.

Delpolitikker

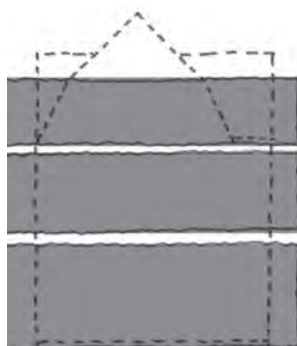
- Relater facaden til gadens og de omkringliggende bygningers udformning og karakter.
- Overhold gadens og nabofacaderes skala.
- Tilpas facadens åbenhed til naboernes vindues-, dør- og portåbninger.
- Tilpas facadelængde og højde, vertikalitet eller horisontalt til naboens.
- Relater facadeopdelinger og proportioneringer, facadehøjde, vinduesbånd, etc. til gadens og nabohusenes.
- Relater lette partier, vindues- og dørformater til nabobygningernes.
- Tilpas tagkant, tagform og sokkel til gadens og nabobygningernes karakteristika.
- Hent inspiration i gadens og nabobygningernes aptering i form af dekorationer, profileringer, altaner, karnapper, baldakiner, etc..
- Hent inspiration i gadens og nabofacaderes materialekarakter, farver etc.



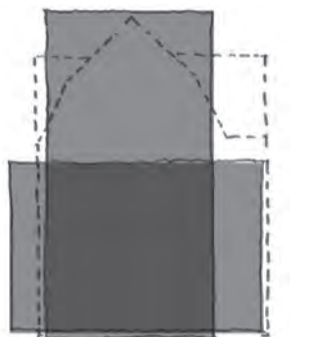
NØRREGADE 21



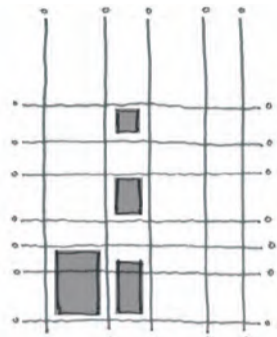
KARAKTER/ SKALA



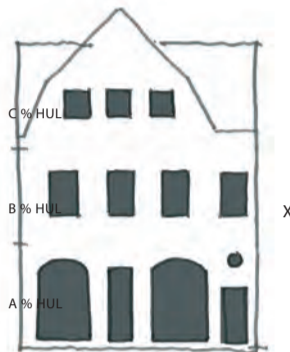
ETAGEHØJDER



HORISONTALITET/ VERTIKALITET



PROPORTIONERING



TRANSPARENS/ HUL%



OVERGANGE : "GULV"/ "LOFT"



APTERING/ DEKORERING

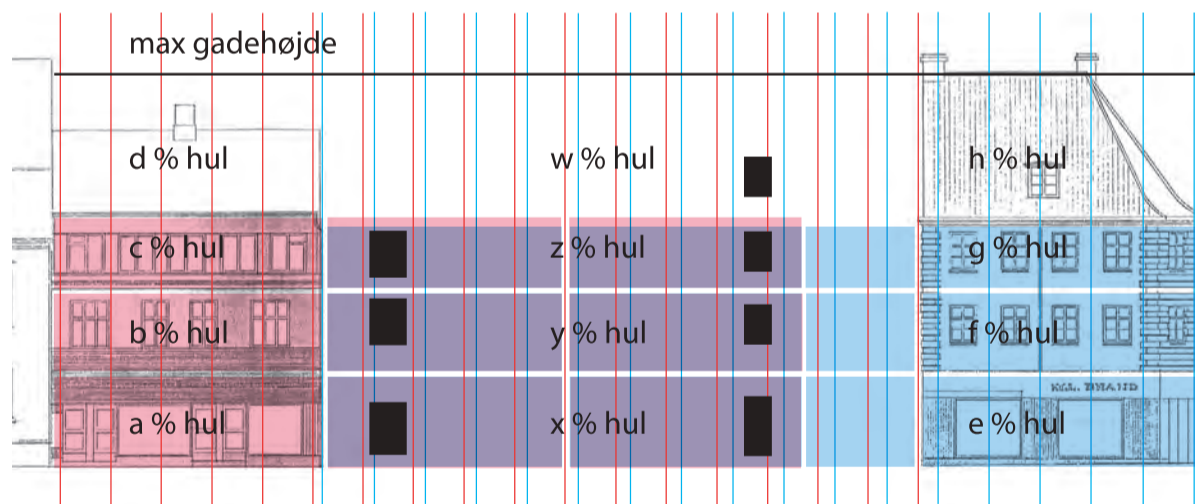


MATERIALITET

Facadetypologiske spilleregler

Spillereglerne må omfatte følgende forhold:

- 1 Karakter i relation til omgivende bygninger og bygningskultur:
 - Byhus, randzonehus
 - Beboelse, erhverv, blandet
 - Gadeforløb, gade- og facadeflugter
- 2 Skala i relation til omgivende bygninger og bygningskultur:
 - By-, gade-, bygnings skala (rode-målesystem)
- 3 Transparens:
 - Facadens "hulprocent"
 - Etagerens "hulprocent"
- 4 Udstrækning:
 - Højde, længde
 - Vertikalitet, horisontalitet
- 5 Proportionering:
 - Vandret og lodret opdeling af facade i relation til omgivende facader
 - Etagehøjder
 - Åbningsformater (vinduer, døre, porte)
- 6 Mødet med "loft", "gulv", "vægge"
 - Gesimsformer
 - Tagformer (saddel, manzard, fladt)
 - Sokkelformer
 - Facadeovergange
- 7 Aptering, komplettering, dekorerung:
 - Indfatninger, profiler
 - Karnapper, altaner
 - Skiltning
- 8 Materialitet:
 - Habilitet: ruhed, glathed
 - Taktilitet: farve, lethed, tyngde



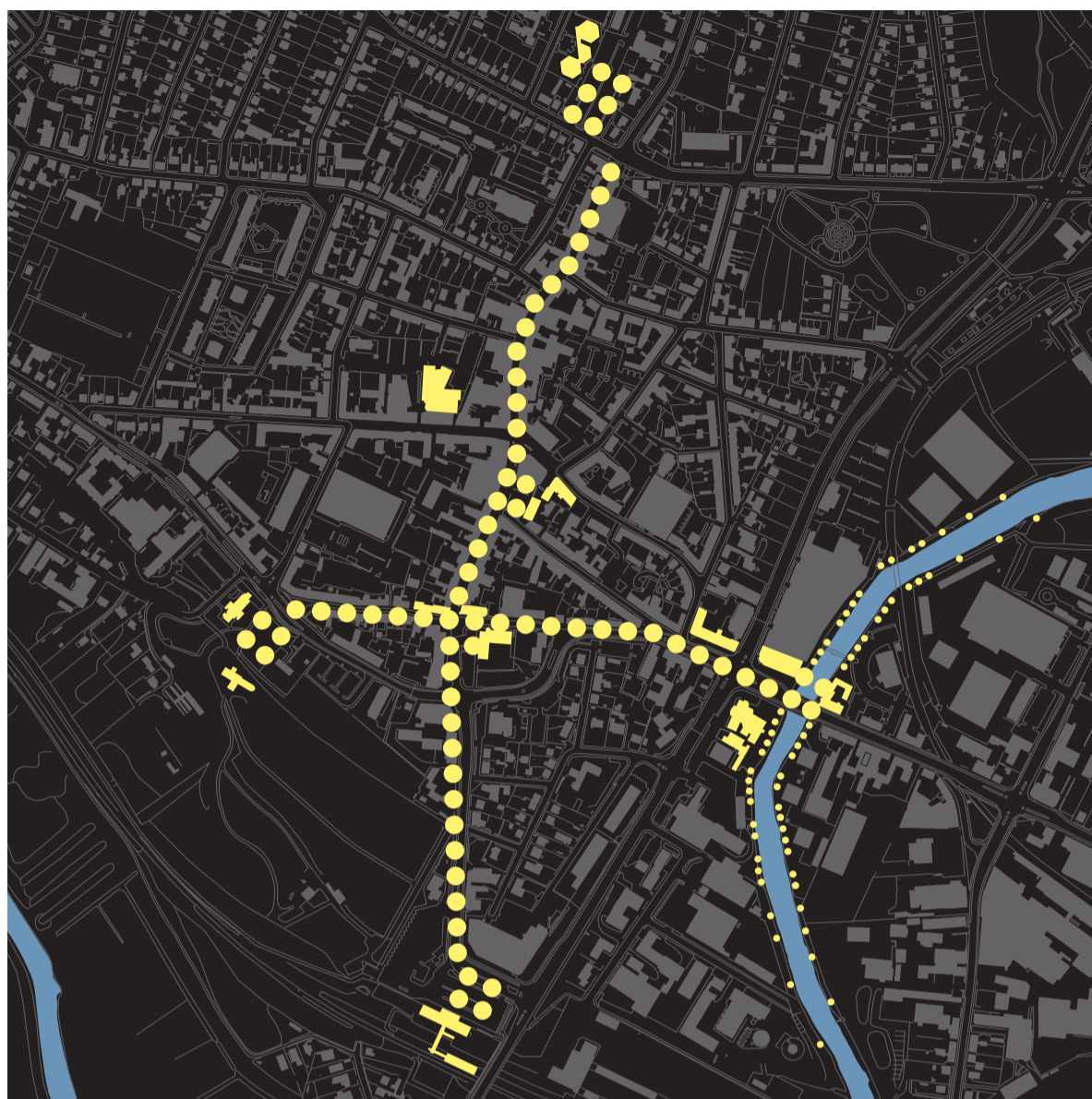
ANVENDETE SPILLEREGLER FACAEUDFYLDNING, NØRREGADE 29



KONTRASTERENDE OG FORSTÆRKENDE UDFYLDNING, AAKJÆRSKOLEN

Facadeudfyldning

Udformningen af nye facader i centrum låner spilleregler fra naboerne indenfor gades fastlagte højdegrænse. Højder, opdelinger, åbenhed, etc. trækkes ind over det nye facadefelt fra bygningerne på hver side. Naboernes facadeskematik eller en mellemproportional heraf dimensionerer og proportionerer den nye facade. Facadetilpasningen kan også tænkes som en kontrast. En tidstypisk facades talentfulde stilbrud med historiske nabofacader kan være med til at fremhæve disse på en mere "ærlig" måde end forsøg på at kopiere eller indordne sig. Det gælder især materialevalg og detailudformning indenfor gades og de omgivende huses skala og hoveddimensioner.



SKIVES LYSTEGN 1:7500



SKIVES BEPLANTNINGSMØNSTER 1:7500

APTERINGSTYPOLOGI Analyse/ politik/ plan

Forsvare
Forstærke
Formidle

Skives byrumsaptering ved en differentieret og struktureret anvendelse af beplantning, belægning, belysning, fast og løst gade- og torveinventar samt skiltning og information.

Skives byrumsaptering i relation til:

- 1 Skives historie og særlige byarkitektoniske identitet.
- 2 Skives betydningsfulde bydele og byrum.
- 3 Byrummets klima, funktionalitet og brug.

Skives byrumsaptering ved at differentiere den som funktionsapertig, stemningsapertig og effektapertig.

Der henvises til Skive Kommunes publikation: "Offentligt Design, Skive - Vejledning for Skive Bykerne, Skive kommune, 1998".

Delpolitikker

Beplantning:

- Beplant de gamle og nye indfaldsveje (Boulevarderne) med vejtræer for at fastholde deres særlige historiske landevejsidentitet.
- Beplant kun centrums gader og torve på særlig begrundede steder.
- Beplant det "monumentale kryds's" torve: Rådhusstorve, Posthusstorvet, stationspladsen, Østertorv og hospitalsgrønningen.
- Bevar Kirkepladsen som en grønning med spredte træer.
- Forgrøn og plant træer i randbebyggelsens midter.
- Beplant åbrinken urbant, hvor åen tangerer centrum ved vadestedet, f.eks. som promenade eller esplanade.
- Beplant ådalen, så karakteren af slette eller eng fastholdes.

Belægning:

- Marker det "monumentale" kryds og dets tyngdepunkter med særlig belægning.
- Belæg centrums gader og torve så de signalerer de bløde trafikanters fortrin.
- Differentier og detaljer gade- og torvebelægning, så der fremstår zoner for stående (vareudstilling), gående og kørende.

Belysning:

- Marker det "monumentale kryds" ved belysningen (stemningsbelysning).
- Belys centrums gader med stemningsbelysning.
- Belys særlige betydningsfulde bygværker eller byrum med effektbelysning.

Inventar og kunst:

- Opdater og udbyg Skives maualer for fast og løst inventar, skiltning, informationsformidling og farvesætning.
- Placer informationsunits på interessante og betydningsfulde steder i byen.
- Placer kunstværker i byrummene ud fra en bymæssig helhedsbetragtning, på betydningsfulde steder eller steder, der skal tilføres betydning.

**ARKITEKTURPOLITIK • SKIVE
OKT 2005**

Udarbejdet af Skive Kommune:

Teknisk Forvaltning:

Jørgen Christensen, Arkitekt maa
Jens Eskildsen, Arkitekt maa
Poul Houe, Afdelingsarkitekt
Ole Jørgen Jensen, Teknisk Direktør

I samarbejde med:

Gert Bech-Nielsen, Professor, Arkitekt maa
JWH arkitekter:
Jan W. Hansen, Professor, Arkitekt maa

Konsulent:

Niels Mortensen, Skive Byhistoriske Arkiv.

Følgegruppe:

By & Land Skive
v. Bent Brejner
Højlundsvej 15
7800 Skive

Byhistorisk Arkiv
v. Niels Mortensen
Asylgade 5, 1.
7800 Skive

Facadeudvalget
v. Aage Frølund
Nørregade 11
7800 Skive

Arkitekt maa
Christian Ramvad
Thinggade 19
7800 Skive

Formand for Skive Handelsstandsforening
Knud Møller
Slotsgade 1A, 2.
7800 Skive

Skive Grundejerforening
v. Keld Frederiksen
Søndergade 26
7830 Vinderup

Entreprenør Kaj Ove Madsen
Bjørnevej 4
7800 Skive

