



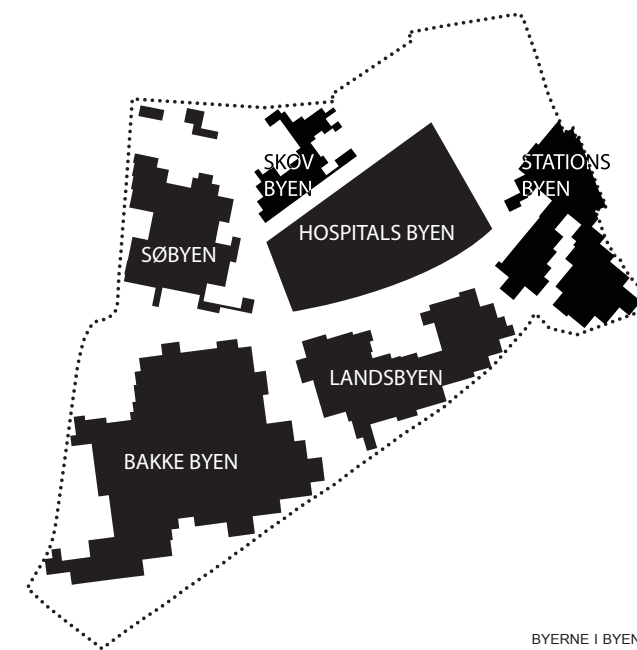
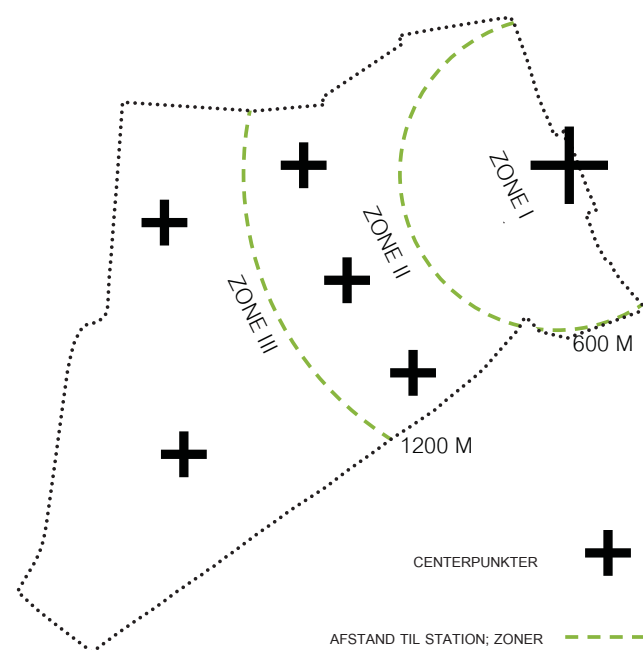
19087

HILLERØD SYD

Indholdsfortegnelse

s. 4	Hillerød syd- En by i byen
s. 6	Den planlagte collage
s. 8 - 9	Diagram fortælling
s. 10	Trafik laget
s.12	Zone 3: Søbyen og Bakkebyen
s.14-15	Snit og plan; Søbyen 1:1000
s.16	Zone 2: Skovbyen, Hospitalsbyen og Landsbyen
s.18-19	Landsbyen; Snit og plan 1:1000
s.20	Zone 1: Stationsbyen
s.22-23	Plan og Snit; Stationsbyen 1:1000
s.24	Udviklings strategi
s.25	Opgradering og bydelenes rød-grønne hjerte
s.26	Det grønnerekreative forstadslandskab
s.28	Sø- vandløb og kanallaget
s.29	Byarkitektonisk bæredygtighed





HILLERØD SYD - EN BY I BYEN

Forstaden er en blanding af landskab og byskab. I den gode forstad går de landskabelige og de urbane kvaliteter op i en højere enhed. Landskabets grønne, åbne terræn foldes ind i stadens byggede rum til et varieret og oplevelsesrigt forstadslandskab. Den gode forstad repræsenteres af den både harmoniske og kontrastrige blanding af bygget natur og "naturlig" bebyggelse.

Skabelsen af den gode velfungerende og attraktive forstad med egen identitet og atmosfære kræver således forståelse for stedets, landskabets og byens potentialer og hele den naturgivne og kulturelle kontekst. I den sammenhæng har Hillerød Syd et privilegeret udgangspunkt. Områdets landskab samt hele den landskabelige kontekst er enestående karakteristisk, markant og varieret. Den nordlige vestlige del af området er en åben, overskuelig lavlandsslette med dyrkede marker og små søer, mens den mod nordøst rummer uigennemtrængelige træ- og kratbevoksede mosedrag. Den sydlige del af konkurrenceområdet markeres af en højderyg, hvorfra et stort sydvendt bakkelandskab glider ned mod søer og skove.

Vest for konkurrenceområdet breder landbrugslandskabet sig med Favrholt Gods i forgrunden, og mod øst støder Hillerød Syd op til de kongelige Nordsjællandske Skove og Dyrehaven. Også den urbane situation er ideel. Hillerød by med sit historiske centrum og Fredriksborg Slot ligger få minutters cykeltur nord for området.

To jernbaner med en ny stor lokalbane- og S-togstation bliver om kort tid en del af Forstaden Hillerød Syd, hvis kickstart i øvrigt er sikret af det nye storhospital, der skal opføres midt i området. Den bilende tilgængelighed er sikret af omfartsvejen Overdrevsvejen, der passerer midt igennem området.

HILLERØD SYD - EN BY I BYEN

Hillerød Syd rummer således alle muligheder for at udvikle sig til en markant, kompleks, identitetsrig og attraktiv ny bydel eller by i Hillerød - en by i byen.

BYDELE I BYEN

Hillerød Syds størrelse og forskelligartede landskaber sammen med den lokale planlægnings og konkurrenceprogrammets fremtidsvision inviterer til en opdeling af området i overskuelige og karakteristiske enheder - bydele i byen.

Bydelene kan være med til at profilere det samlede Hillerød Syd både byarkitektonisk i form af forskellige udformninger, tætheder, typologier og dermed karakterer men også socialt og kulturelt i form af overskuelige bydele og naboskaber med blandede funktioner, bosætninger, erhverv, institutioner, etc. Forenklet kan man sige, at blandingen af blåt, grønt og rødt (vand, beplantning og bebyggelse) er det, der giver hver enkelt bydel dens identitet, miljø og atmosfære. Hillerød Syds store tegn er dens opdeling i bydele eller neighbourhoods.

Selve stedets landskab men også hele dets urbant-landskabelige kontekst har sammen med hovedbevægelserne i området placeret og opdelt projektets forslag til 5 bydele i Hillerød Syd.

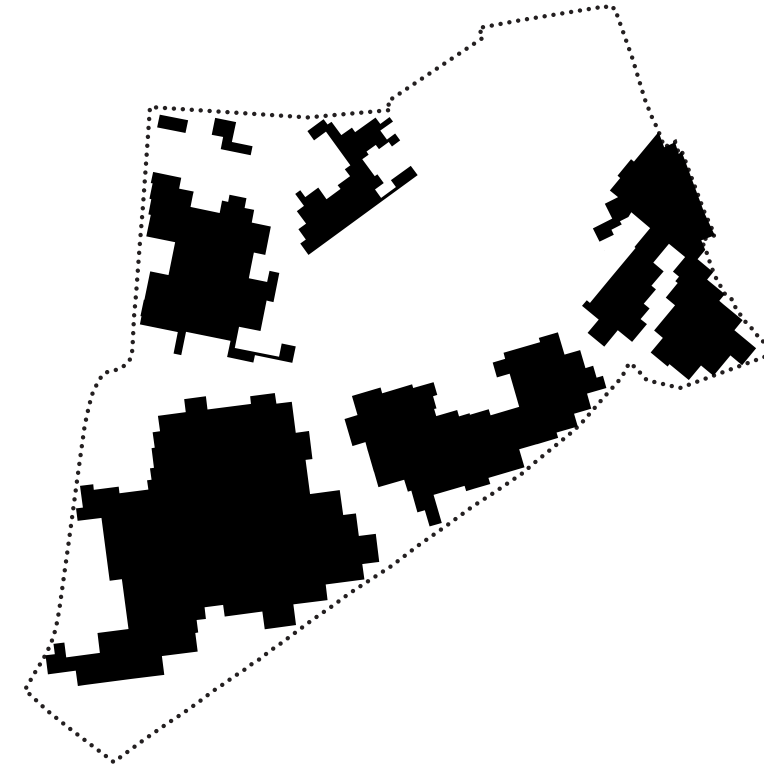
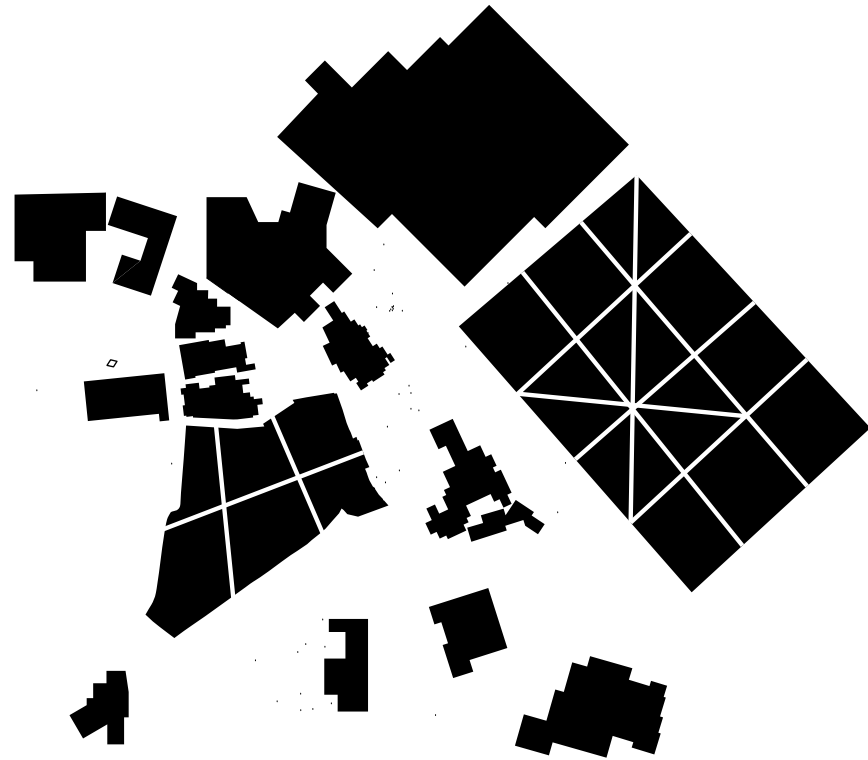


NATUR TYPER

- + Vådmarks- og spredningskorridor
genoprettelse af natur
forbedrende forhold for den spidsnudetfro
- + Vindenslandbrug
Biodiversit dyrket land
Medicinske Haver
Farehold
- + Landskabelig naturtræk med
lunde, enge af vildegræsser og blomster
- + Spækkultiveret parklandskab
fast plantet træer leder til skoven
- + Skov
- + Lund

AKTIVITETER

- 1 BALPLADS
- 2 NYTTEHAVER
- 3 KOLONIHAVER
- 4 FÆLLES DYRNINGS- OG NYTTEHAVER
- 5 PICNIC PLADS
- 6 LY OMRÅDE
- 7 DYREHOLD
- 8 BIOTOP
- 9 BYGGELEGEPLADS
- 10 MOSEVANDRING
- 11 SKOVTÅRN
- 12 VIDENSPLADS
- 13 CROSSFIT
- 14 CYKELSTIER
- 15 LØBESTIER
- 16 MIDLERTIDIG UDKIGSTÅRN
- 17 TRÆNINGSSTATION
- 18 UDSIGTSTÅRN
- 19 BIOTOPER
- 20 VANDLEG
- 21 VANDSPIL
- 22 GRØN PARCOUR
- 23 KANALSPRING KONKURRENCEPLADS
- 24 SKATEBANER
- 25 PARCOUR
- 26 SPRINGVAND
- 27 FISKESØ
- 28 UDSIGTSPANILLION
- 29 SPREDNINGSKORRIDOR
- 30 TACHAVER
- 31 UDSIGTSPADS



DEN PLANLAGTE COLLAGE

Forstaden er ofte blevet sammenlignet med en collage, hvis frie komposition af tilfældige, kolliderende eller overlejrende fragmenter og løse forbindelser i heldige tilfælde skaber et komplekst, ekspressivt og udfordrende bybillede (i modsætning til den historiske bys slappe fortrolighed). Dette projekts planlagte collage er skabt som en addition eller overlejring af tematiske lag eller en kreerende kortlægning med følgende temaer:

Det røde forstadslandskab: Planlægnings- udbygningsmønsterets lag, Typelaget, Det trafikale lag

Det grønne rekreative forstadslandskab: Terrænlaget, Friareallaget, Beplantningslaget,

Det blå forstadslandskab: Sø- og kanallaget, Vådområdelaget,

PLANLÆGNINGS- OG UDBYGNINGSMØNSTERETS LAG

Hillerød set fra luften viser et usædvanligt billede af en by og et slot omgivet af lange akser og store skovflader gennemskåret af tydelige vinkelrette og let roterede gridmønstre. Disse geometriske spor af kongelig jagt er karakteristiske for Hillerød og omegn, hvor de foruden at tilføre en historisk dimension giver byen skala, samtidig med at de måler og organiserer dens bylandskab.

Projektets overfører griddets universelle organisationsprincip til Hillerød Syds bydele for at etablere et rationelt og fleksibelt grundlag for den kommende byudvikling, men måske også for at indramme, kontrastere og dermed fremhæve det stedlige landskab samt

skabe et lag i planlægningen, der forbinder bydelen med dens historiske baggrund. Bydelenes let roterede og tilpassede grids danner det robuste, langtidsholdbare sikkerhedsnet under de skiftende betingelser og mangeartede konkrete tiltag, som Hillerød Syds mangeårige byudvikling vil komme ud for.

Typelaget

Griddets fleksible og generelle geometri tillader varierende grund- og udstykningsstørrelser.

Denne fleksibilitet er nødvendig da griddet skal kunne organisere og styre mange forskellige typer af bebyggelse: 1) boligtyper fra parcelhuse, rækkehuse og tæt- lav bebyggelser til halvhøje urban villas, etagehuse og bolighøjhuse, 2) erhvervstyper fra flade industrikasser og karréer til kontortårne og supermarkeder og 3) institutioner fra børnehaver til idrætshaller, etc.

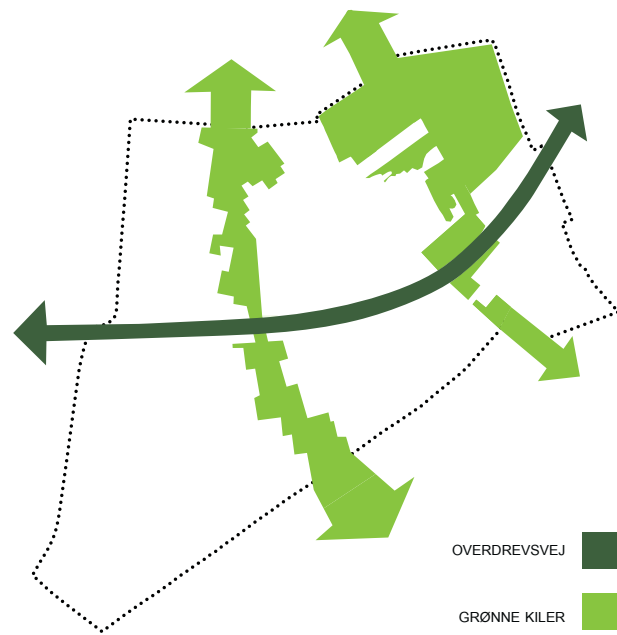
Da man ikke nøjagtigt kan forudsæ hvilke bebyggelsestyper, der vil indfinde sig på så stort et område under udbygning over så mange år, søger projektet at illustrere sin vision for Hillerød Syd med en forenklet grundtypologi for hver af konkurrenceprogrammets tre bytætheder kombineret med nogle få spilleregler for bydelenes funktions- og koncentrationsfordeling.

Det rationelle udbygningsmønster plus bydels- og kvarteropdelingen sammen med det frie typevalg er det, der skal sikre valgmulighederne og mangfoldigheden i Hillerød Syds bosætning og virke.

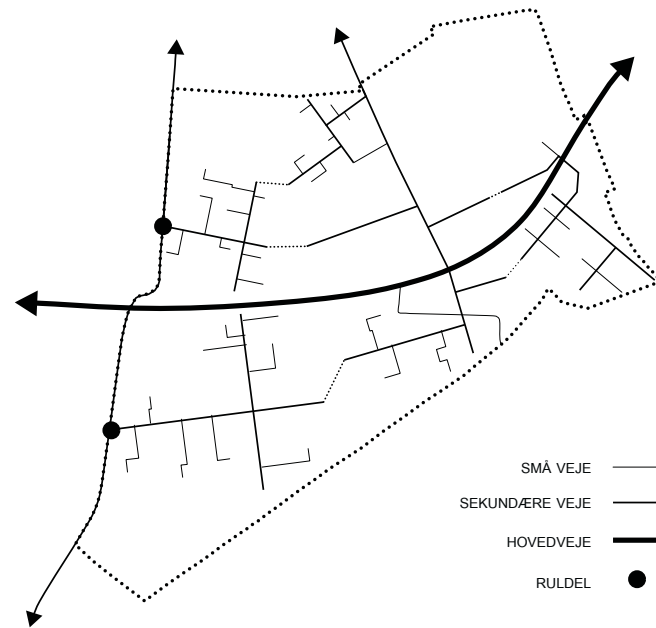


LAG DIAGRAM

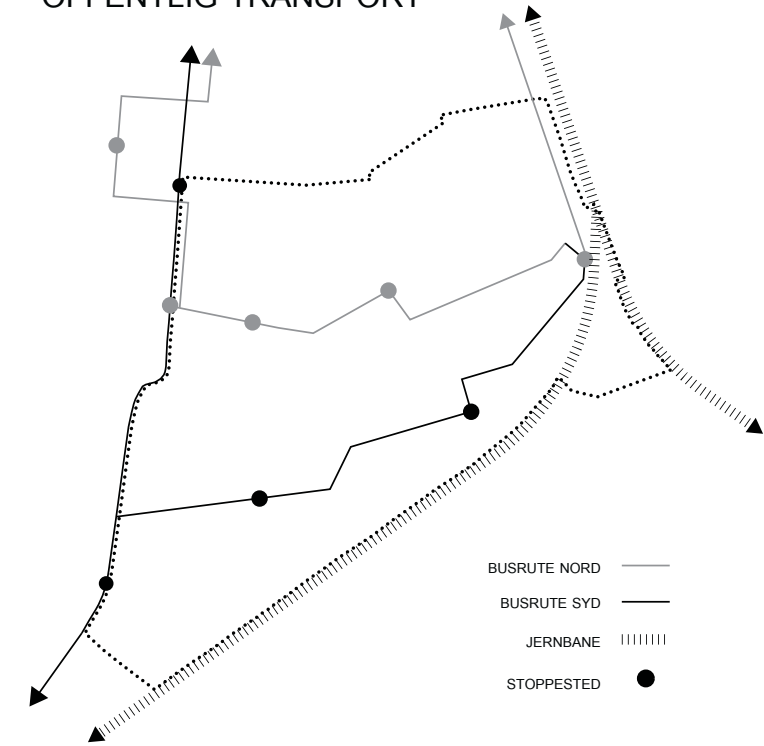
HOVED BEVÆGELSE



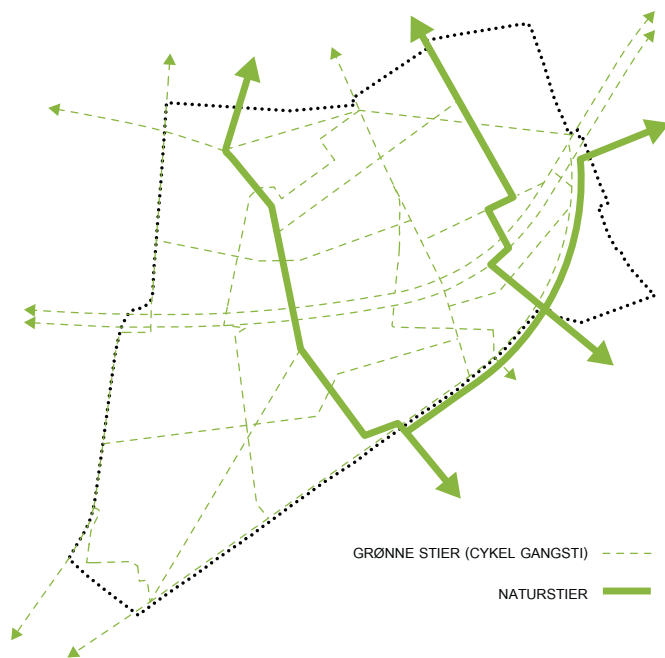
VEJ STRUKTUR



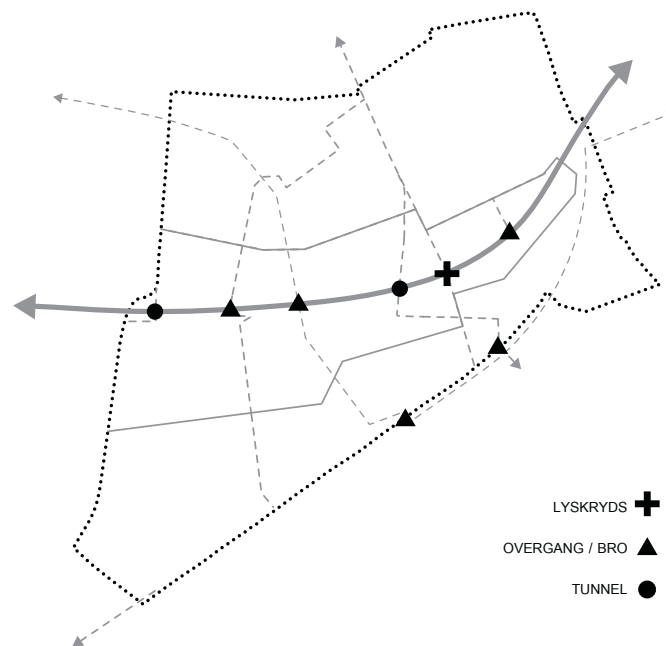
OFFENTLIG TRANSPORT



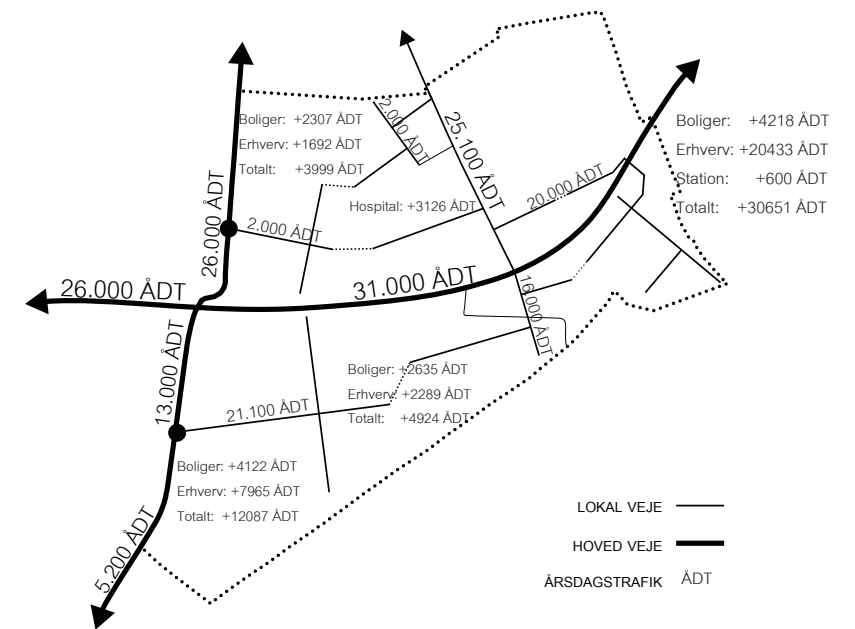
STIER STRUKTUR



OVERGANGE



VEJ BELASTNING

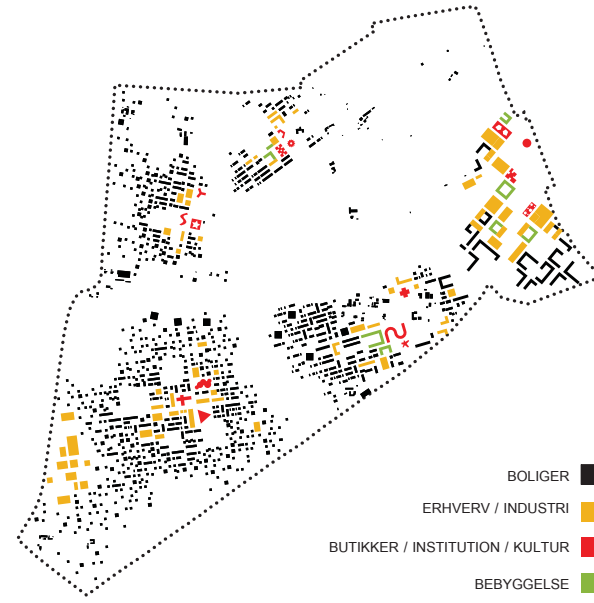


BEBYGGELSE



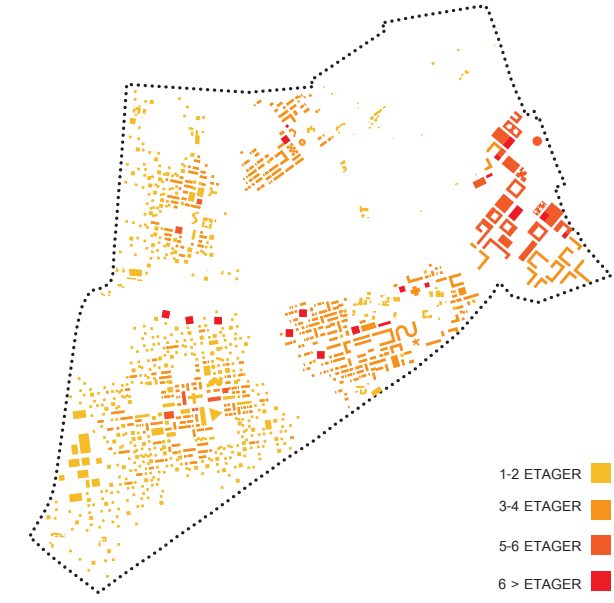
BEBYGGELSE ■

BYGNINGS FUNKTIONER



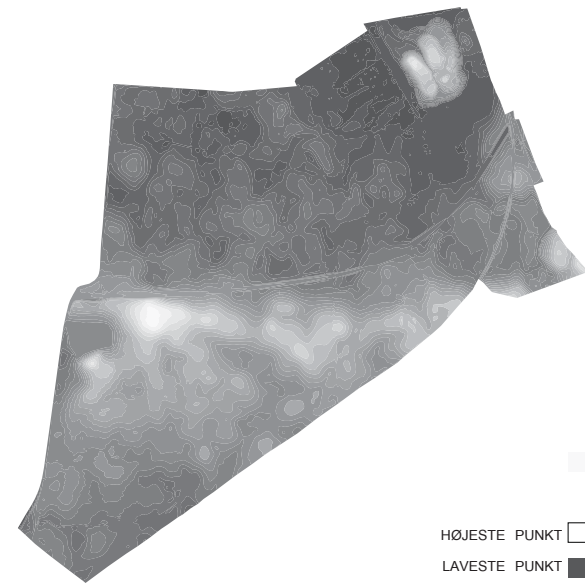
BOLIGER ■
 ERHVERV / INDUSTRI ■
 BUTIKKER / INSTITUTION / KULTUR ■
 BEBYGGELSE ■

BYGNINGS HØJDER



1-2 ETAGER ■
 3-4 ETAGER ■
 5-6 ETAGER ■
 6 > ETAGER ■

TOPOGRAFI



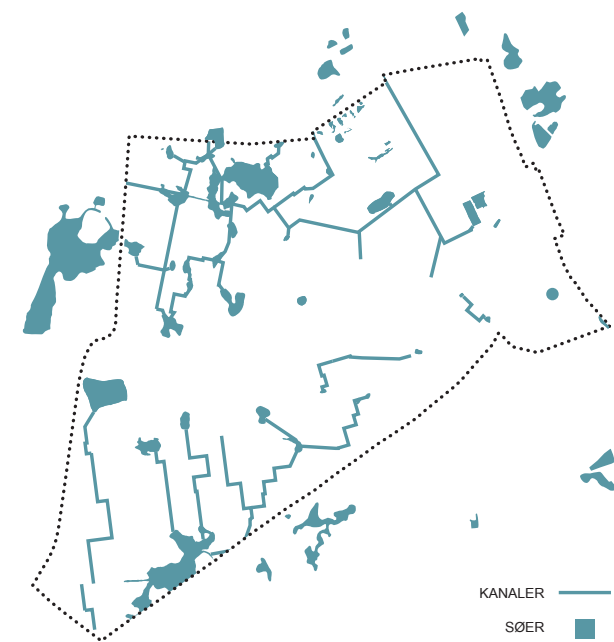
HØJESTE PUNKT □
 LAVESTE PUNKT ■

GRØN STRUKTUR

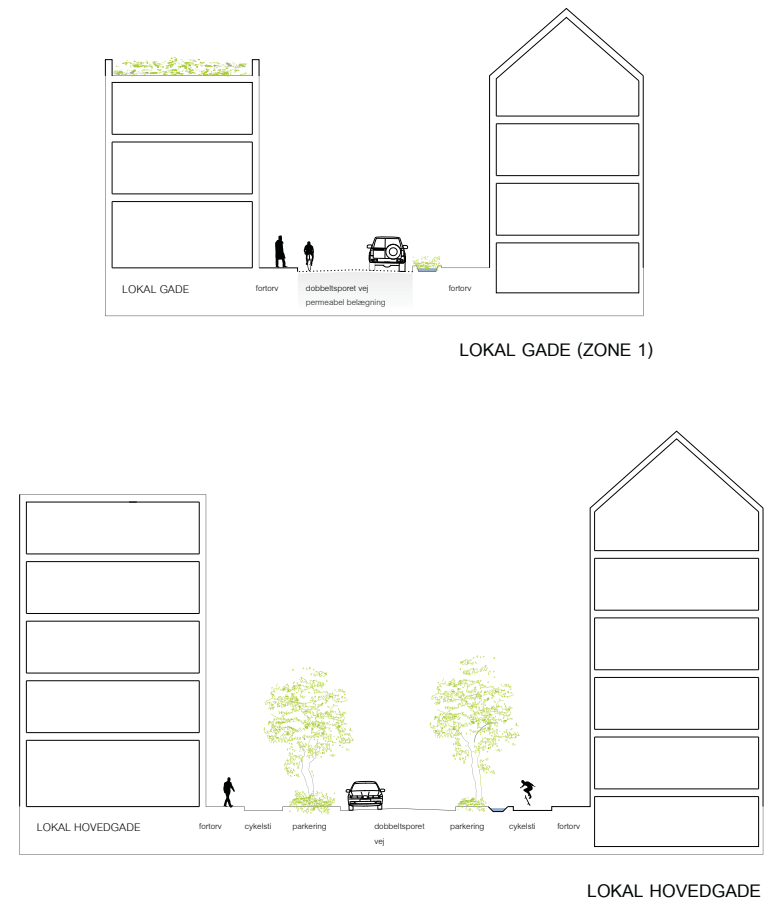
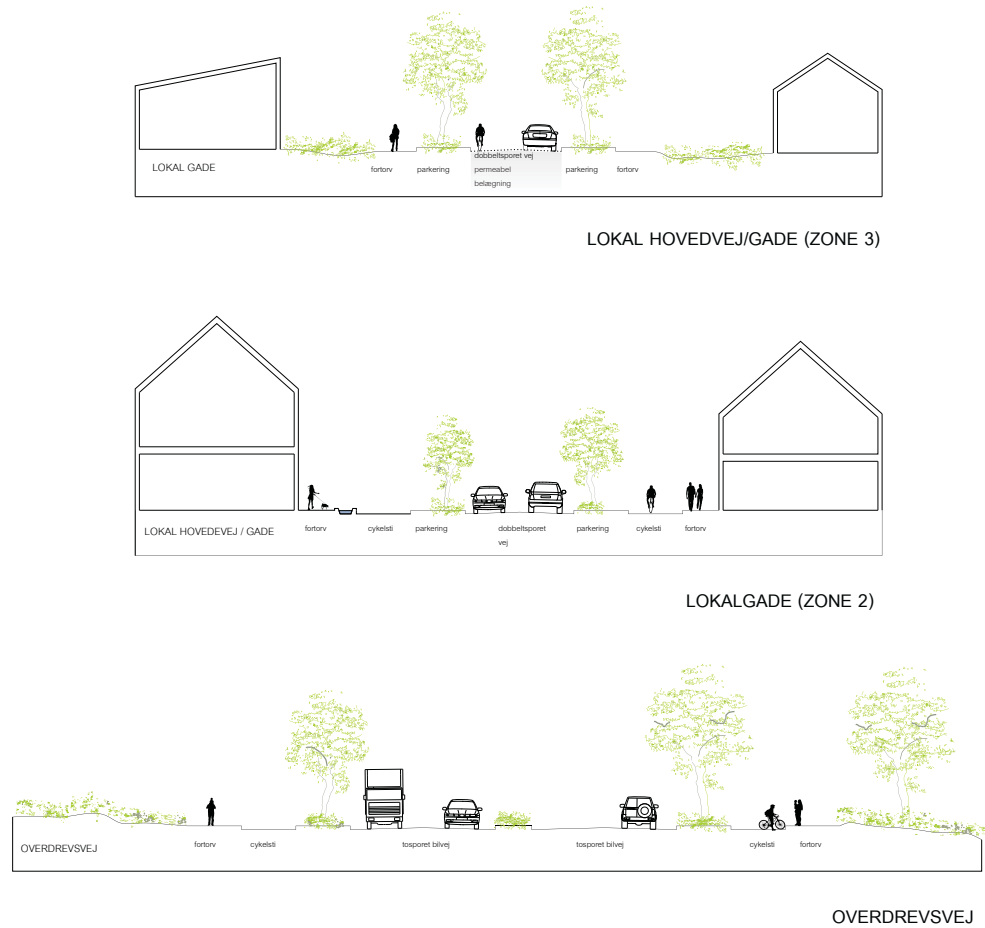


NYE GRØNNE AREALER ■
 LANDBRUG / MARKER ■
 SKOV ■
 FREDET OMRÅDER ■

BLÅSTRUKTUR



KANALER —
 SØER ■



TRAFIKLAGET

Bydelens hovedbevægelser peger i retning af Hillerød Centrum og Hillerød Syds Station. For skabe intern tilgængelighed og trafikal transparenss foreslår projektet et vejnet, der forbinder alle bydelenes midter eller tyngdepunkter med hinanden.

Vejnettet prioriterer den cyklende trafik, idet denne ubrudt kan færdes overalt i byen og mellem bydelene. En lokalgade-sløjfe forbinder bydelene med hinanden og fører den cyklende trafik hurtigt og sikkert fra bydelene til Stationen.

I de grønne nord-syd gående landskabstræk mellem bydelene kan man cykle ind til Hillerød by via Saltpetermosens eller Sportskilens cykelstier. Også langs Overdrevsvejen, Lokalbanen og S-banen er der udlagt cykelstier. Ringcykelstien rund om hele Hillerød føres under S-banen ved Stationen, op mellem perronerne og langs sydsiden af lokalbanen til overgangen ved den grønne hovedkile. Herfra forløber den i kilen op til Søbyen og søområdet ved Favrolm og videre mod vest. Kun busser, ambulancer og evt. taxaer må sammen med cyklerne køre ubrudt igennem på de interne lokalveje og lokalgader. Der er busforbindelse mellem Stationen og Hillerød langs S-banen.

Private biler ankommer til bydelene fra de i programmet anviste indkørsler men kan ikke benytte den gennemkørende lokalgadesløjfe i sin fulde længde. Det bør overvejes at lade bilerne ankomme direkte til Stationsbydelen via en til- og frakørsel på Overdrevsvejen. Herved vil den indre grønne ring omkring Stationsbydelen kunne friholdes for krydsende biler. Hvis ikke dette trafikteknisk er muligt, må tilkørslen til lokalvejen og Stationsbydelen ske fra det lysregulerede kryds indtil Hospitalsgrunden og Hestehaven. I Stationsbydelen regnes der med, at parkeringen på terræn hen ad vejen erstattes med parkering i konstruktion i form af parkeringshus/ -huse langs Overdrevsvejen.

Ved en fremtidig udbygning af Stationsbyens perspektivareal på golfbanen mellem banerne kan tilkørslen med terrænmæssig fordel ske under lokalbanen på det i projektet viste punkt. Det er vigtigt, at der skabes en differentieret belysning på lokalvejnet, stier og steder både af hensyn til trygheden, orienteringen og stemningen i bydelene.

BYDELENES FUNKTIONSBLANDING

Projektet søger at skabe en optimal, afbalanceret funktionsblanding i hele byen og de enkelte bydele. Projektets forestilling om det fremtidige Hillerød Syd bygger på ønsket om en fri funktionsblanding dog til en vis grad styret af ønsket om at differentiere de enkelte bydeles og kvarterers miljø. Blandingen af bolig-, erhvervs- og institutionstyper er på samme måde kalibreret i forhold til bydel og beliggenhed. Jo tættere bydel des tættere sammenfletning af boliger, erhverv og institutioner.

BYDELENES TÆTHEDER OG HØJDER

Som led i skabelsen af markerede bydele i Hillerød Syd er hver bydels rød-grønne hjerte indcirklet af muligheden for at bygge højere og tættere. Enkelte højere markørbygninger vil her ligeledes kunne være på deres plads.

Projektets fremstilling af bydelene kan associere sværme omkring indre knudepunkter.



ZONE 3: SØBYEN, BAKKEBYEN

SØBYEN

Bydelen er tænkt som en åben-lav og tæt-lav bydel placeret på den flade slette og formet omkring det allerede eksisterende og i projektet udvidede sølandskab. Bydelen får tæt kontakt til Farvholm slot og Favrholt sø samt til projektets store nord-sydgående landskabstræk gennem Hillerød Syd området.

BAKKEBYEN

Denne bydels beliggenhed peger naturligt i retning af en identitet som bakkeby. Det sydvendte bakketerræn kulminerer på bakkekammen langs Overdrevsvejen, hvorfra der er udsigt over hele området og ind over Hillerød. Herfra faldet terrænet jævnt ned mod projektets udvidede sølandskab i syd langs Lokalbanen og Brødskov.

Bakkebydelen er som Søbydelen en relativt åbne og grøn bydel bestående af åben-lav og tæt-lav bebyggelse i forskellig udformning. Bydelens karakter tænkes understreget af muligheden for at bygge "opstikkere" på bakkekammen, mens dens lavere sydlige sølandskab sætter rammen for bebyggelseernes udformning her.

Bakkebyens vestligste byggefelter er tiltænkt erhvervsbyggeri, der ønsker god kontakt til erhvervet langs Roskildevej og Lyngvej samt til teknik- og forsyningserhvervet på Solrødgårdområdet, hvor projektet forestiller sig varmeværket placeret.

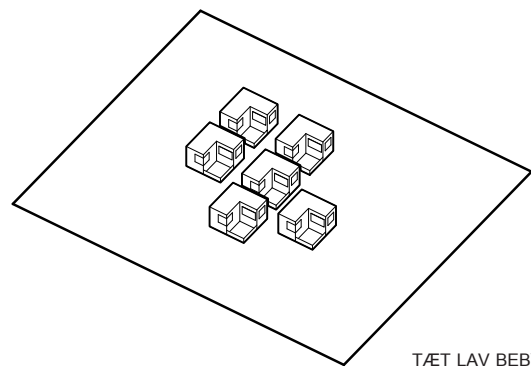


RENDERING FRA SØBYEN

ZONE 3: SØBYEN, BAKKEBYEN

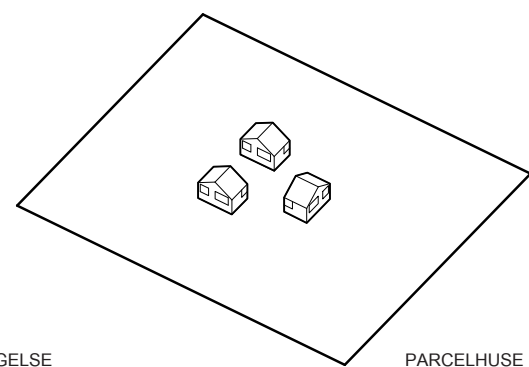
TYOLOGIER; ÅBEN LAV, TÆT LAV

PUNKTET



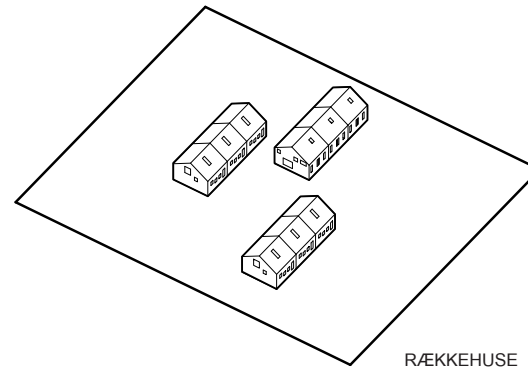
TÆT LAV BEBYGGELSE

LINIEN

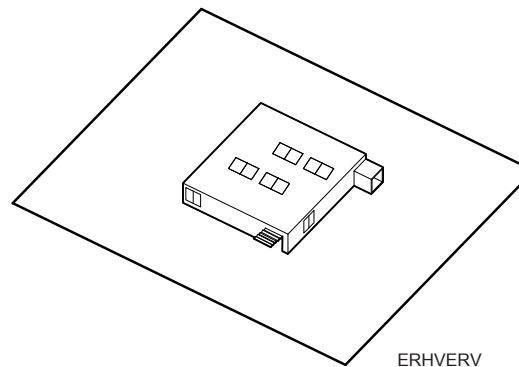


PARCELHUSE
VILLAER

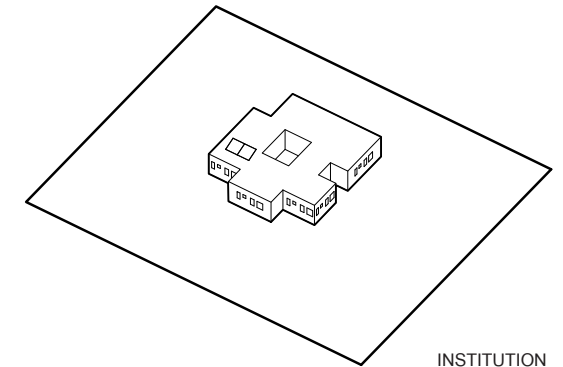
FLADEN



RÆKKEHUSE



ERHVERV
FABRIK
KONTOR



INSTITUTION
ERHVERV



SNIT SØBYEN 1:1000

BÅLPLADS

FÆLLES DYRKNING
OG SPISE PLADS

DEN GRØNNE KILE

PICNIC PLADS

NYTTEHAVER

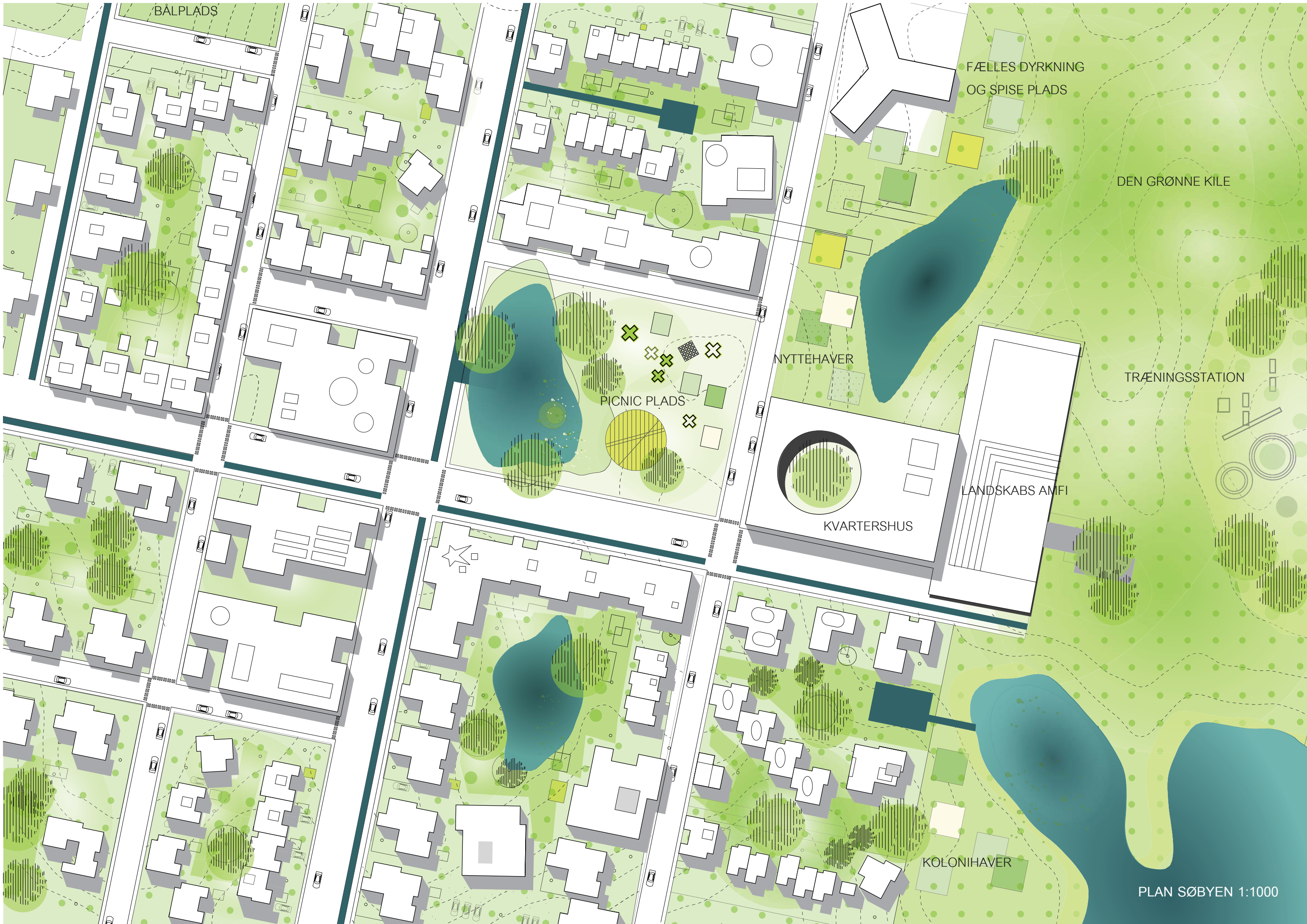
TRÆNINGSTATION

LANDSKABS AMFI

KVARTERSHUS

KOLONIHAVER

PLAN SØBYEN 1:1000



ZONE 2: SKOVBYEN, HOSPITALSBYEN, LANDSBYEN

SKOVBYEN

Skovbydelen ved Salpetermosen nord for hospitalsgrunden ligger indenfor programmets tættere byzonering og er derfor tænkt som en mere koncentreret tæt-lav eller lavere etage-bydel i én til tre etager.

Bydelen er grupperet omkring de lokale søer og kanaler med god adgang til Salpetermosens skovfelter og Sportskilens rekreative område.

HOSPITALSBYEN

Hospitalsbyen er for øjeblikket en ukendt størrelse i byudviklingen af Hillerød Syd. Projektet forestiller sig det kommende hospital som et bygningsanlæg, hvis størrelse og udformning gør det berettiget til at fungere som en bydel i byen.

Projektets fem bydele, de grønne og blå landskabstræk og forbindelseslinjerne er derfor organiseret, så de bymæssigt kan fungere, næsten uanset hvilken konkret udformning Hospitalet måtte få, ligesom relationen mellem Hospitalsbydelen og de øvrige bydele i Hillerød Syd kan udformes attraktivt og varieret uden at modarbejde Hillerød Syds grundlæggende bystruktur og viste udformning.

LANDSBYEN

Betegnelsen kan virke misvisende eftersom denne bydel tilhører en af de mellemtætte bydele i Hillerød Syd. Bydelen omkranser imidlertid den gamle landsby Hestehaven og rummer dermed en grøn midte som dets vigtige identitetsskabende element. Landsbydelens struktur og åbne, grønne karakter tænkes bevaret uden at blive fastholdt som et indhegnet reservat eller museum.

Som Skovbydelen består Landsbydelen af tæt-lavt byggeri og lave etagebyggerier til boliger og erhverv, urban villas, etc.

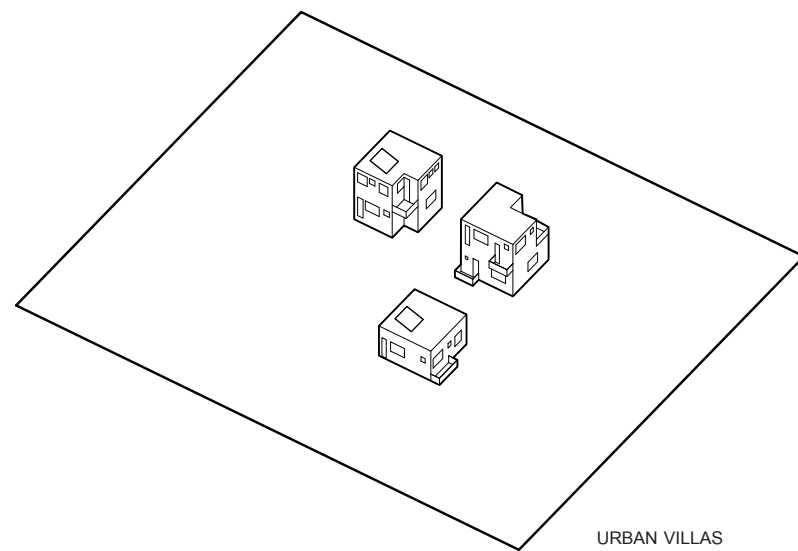


RENDERING FRA LANDSBYEN

ZONE 2: SKOVBYEN, HOSPITALSBYEN, LANDSBYEN

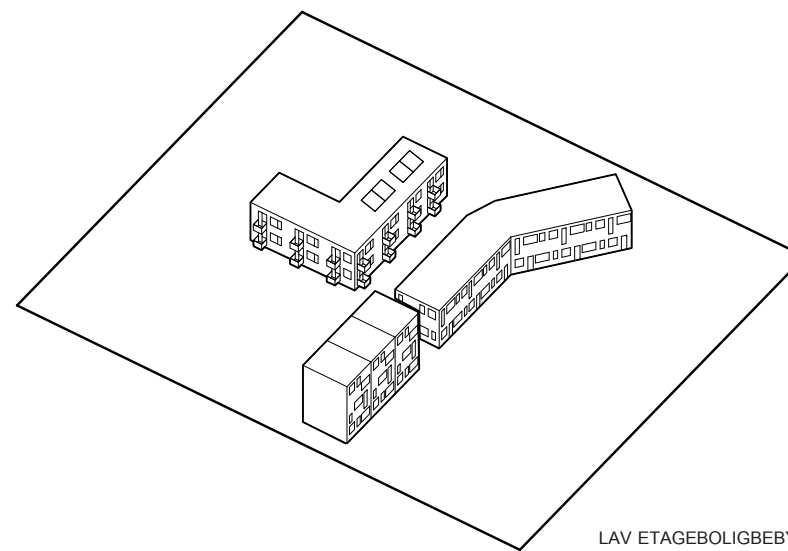
TYOLOGIER; LAT TÆT, HALV HØJT

PUNKTET



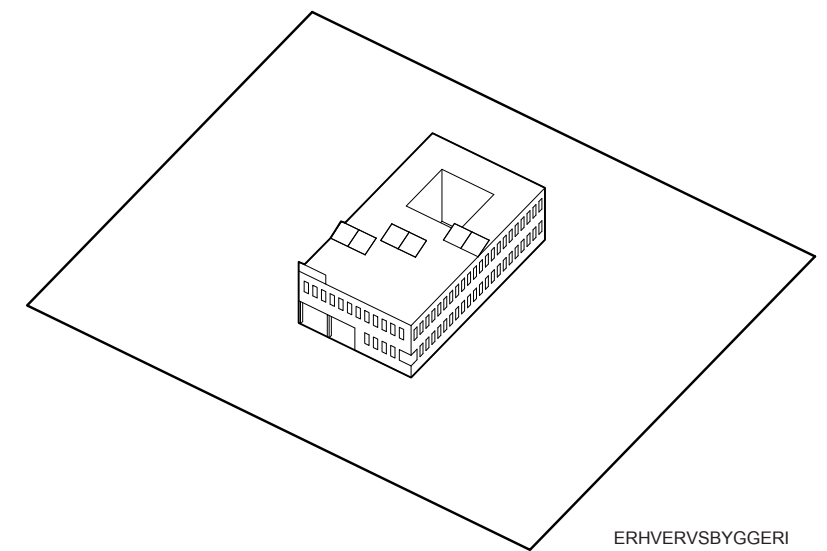
URBAN VILLAS
ERHVERV
INSTITUTION

LINIEN

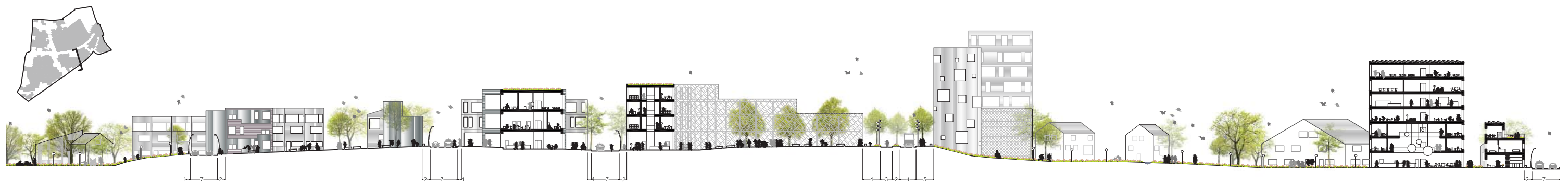


LAV ETAGEBOLIGBEBYGGELSE
KONTORBYGGERI

FLADEN



ERHVERVSBYGGERI
INSTITUTIONS BEYGGERI



SNIT LANDSBYEN 1:1000

OVERDREVSVEJ

FÆLLES
DYRKNINGS- OG
NYTTEHAVER

NYTTEHAVER

NYTTEHAVER

VIDENSPLADS

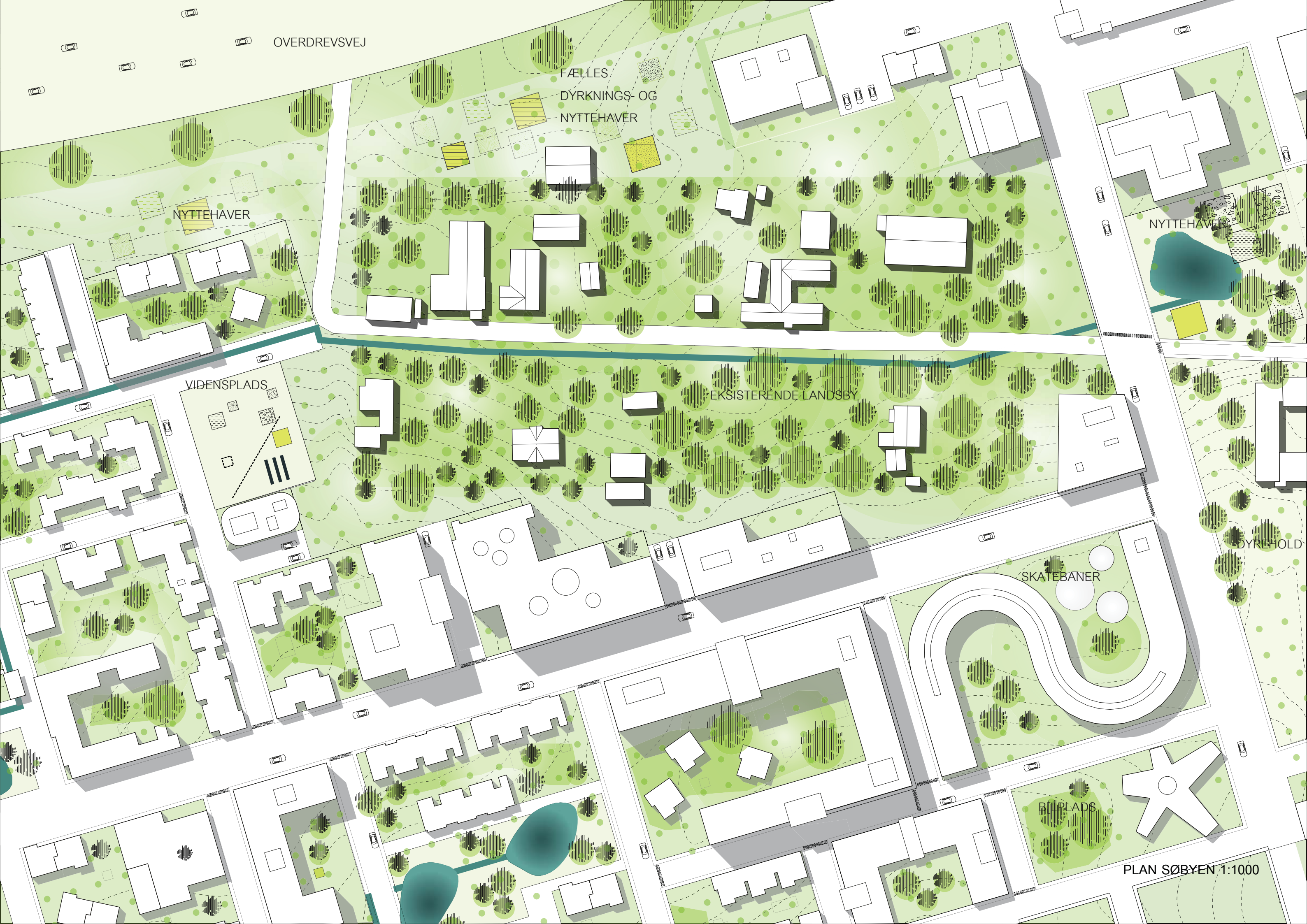
EKSISTERENDE LANDSBY

DYREHOLD

SKATEBANER

BILPLADS

PLAN SØBYEN 1:1000



ZONE 1: STATIONSBYEN

Stationsbydelen udgør med sin udpegede tæthed og gode trafikale tilgængelighed det naturlige centrum i Hillerød Syd.

Stationen for både Lokalbaneln og S-toget sammen med udbygningen af Hospitalet og hele Hillerød Syd vil her skabe et tyngdepunkt for liv og aktivitet, der udpeger stedet til det mest urbane i bydelen. Projektet understøtter dette potentiale gennem en udformning af bydelens bebyggelser og byrum i overensstemmelse med en traditionel bytypologi af gader og pladser omgivet af randbebyggelse. Opstikkere eller højere singulære punkthuse er dog ikke udelukket som bygningstyper. Omkring stationspladsen og i den øvrige bydel placeres byggerier på 3-6 etager med mulighed for højere opstikkere.

På sigt tænkes perspektivarealet mellem lokal- og S-bane udbygget på samme urbane måde.

Bydelen tænkes at blande boliger og erhverv, selv om erhvervsandelen her er relativt større end i de øvrige bydele. Koncentrationen af bygningsareal, arbejdspladser og boliger sammen med det store antal rejsende kan under heldige omstændigheder danne grundlag for kommercielle funktioner i gaderummene omkring Stationpladsen.

For at skabe et mere regulært og rationelt udnytteligt byareal og en mere sammenhængende bykrop lægger projektet "låg" på et stykke af den nedgravede Overdrevsvej.

Projektet forestiller sig turen fra Stationstorvet til "Hospitalstorvet" som en oplevelsesrig passage gennem varierende røde, grønne og blå byrum, fra Stationsbyens plads- og gaderum gennem grønne lunde og langs blå søer til en serie af koncentrerede urbane rum i den nye hospitalskoncentration.

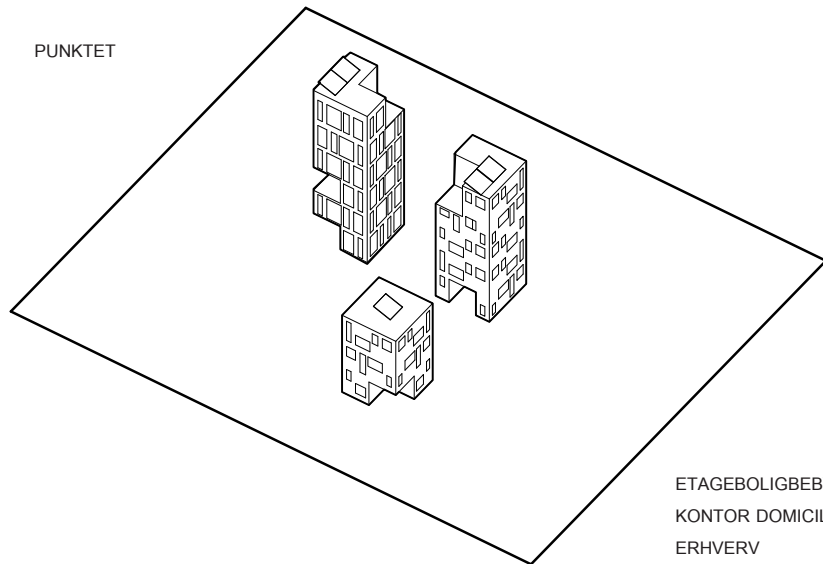


RENDERING FRA STATIONSBYEN / STATIONS PLADSEN

ZONE 1: STATIONSBYEN

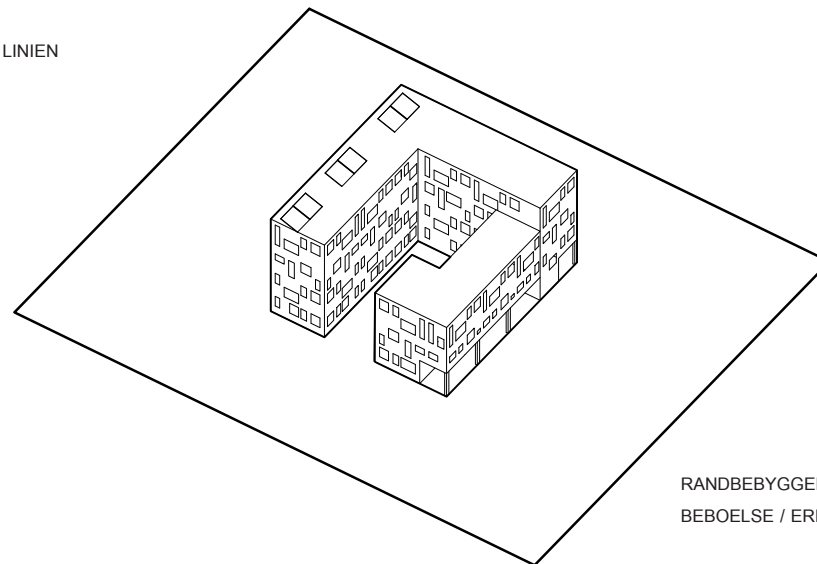
TYOLOGIER ZONE 1; TÆT HØJT, ÅBENT HØJT

PUNKTET



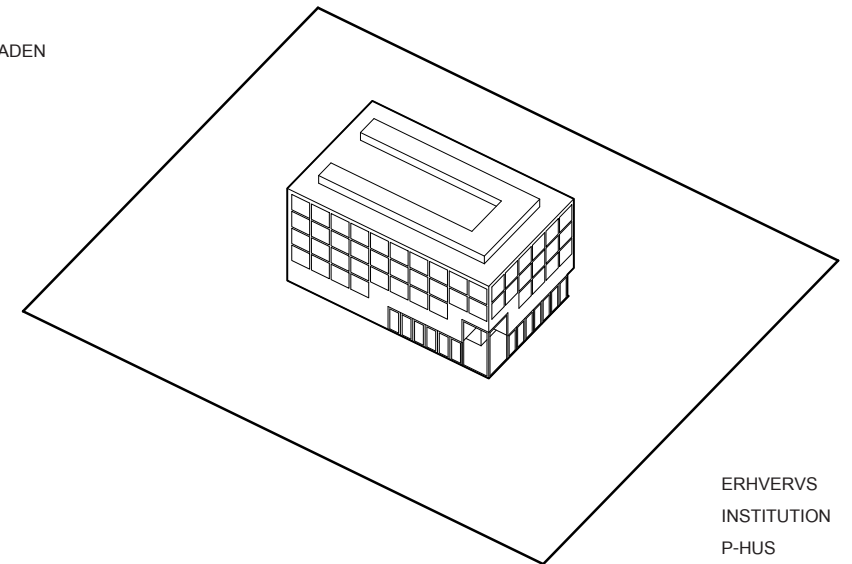
ETAGEBOLIGBEBYGGELSE
KONTOR DOMICIL
ERHVERV
INSTITUTION

LINIEN

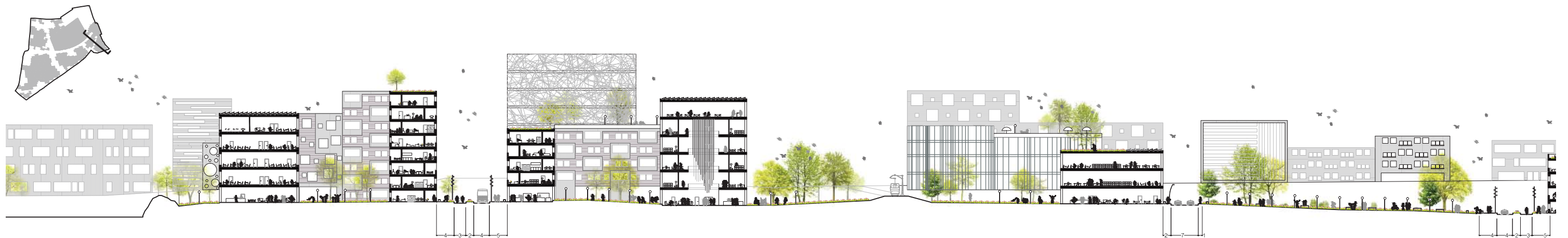


RANDBEBYGGELSE
BEBOELSE / ERHVERV

FLADEN



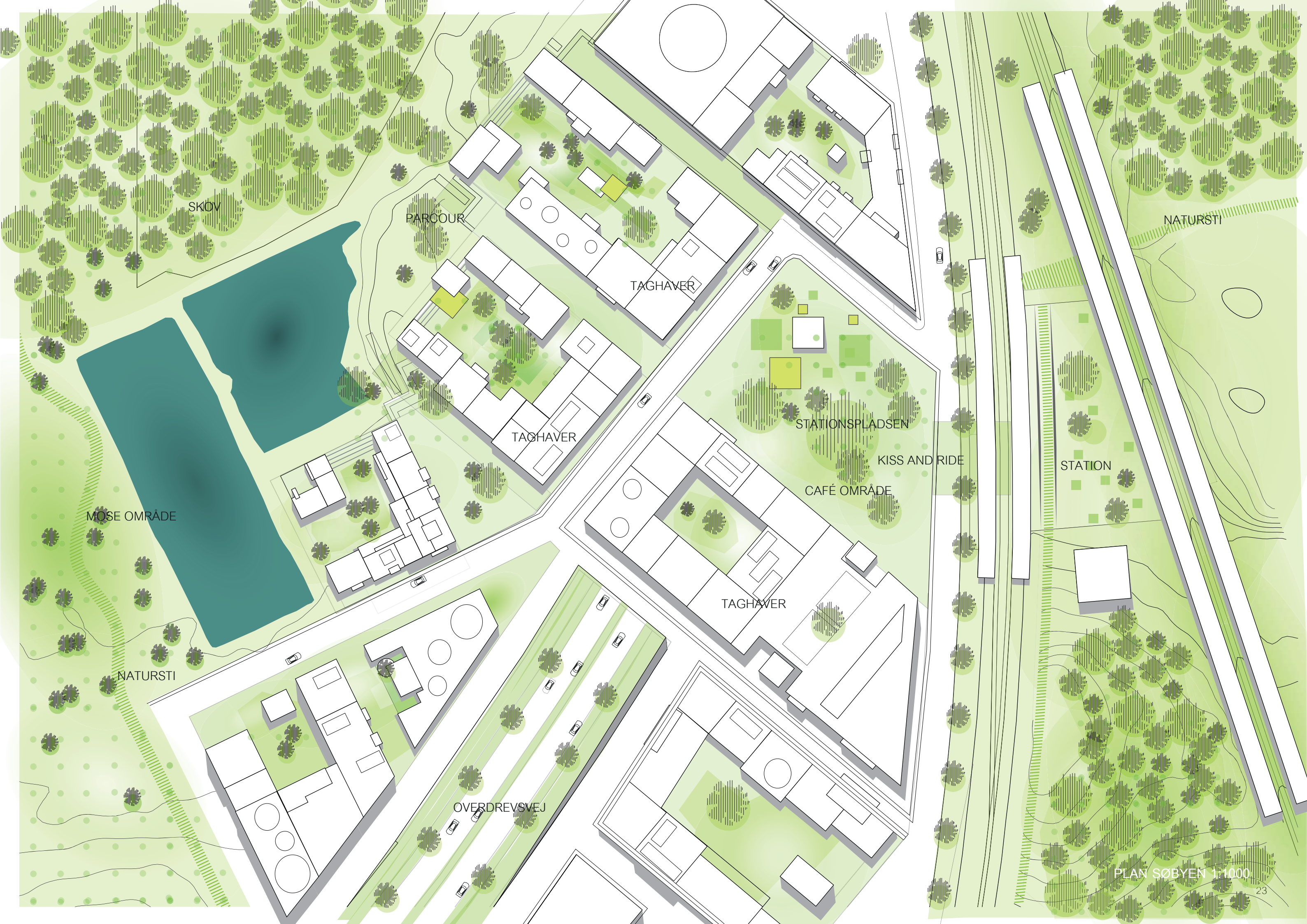
ERHVERVS
INSTITUTION
P-HUS



SNIT STATIONSBYEN 1:1000



SNIT STATIONSBYEN 1:1000



SKOV

PARCOUR

TAGHAVER

NATURSTI

MOSE OMRÅDE

TAGHAVER

STATIONSPLADSEN

KISS AND RIDE

STATION

CAFÉ OMRÅDE

NATURSTI

TAGHAVER

OVERDREVSVEJ

PLAN SØBYEN 1:1000

DET GRØNNE REKREATIVE FORSTADSLANDSKAB

TERRÆNLAGET

Landskabet og herunder terrænet har været en af de vigtigste faktorer i udformningen af dette projekts forstad. Det varierede terræn af sletter og bakkelandskab er blevet integreret i opdelingen og udformningen af bydelene, ligesom det typisk Nordsjællandske skovlandskab og det småbakkede terræn med søer og vandhuller udgør sjælen i bydelenes by- og landskabsarkitektoniske udformning. Terrænet smyger sig op til og ind i bebyggelserne, så der overalt er direkte adgang fra bolig og arbejdsplads til de rekreative grønninger, de åbne landskabstræk og videre ud til agerlandskabet.

FRIAREALLAGET

To grønne stræk fra syd til nord føres gennem Hillerød Syd og videre ind til Hillerød via Saltpetermosen og Sportskilen. Det vestligste og største stræk føres over Overdrevsvejen som et "brolandskab" eller en "human faunapassage". Den østligste føres som en fodgænger- og cykelbro over Overdrevsvejen rundt om Stationsbyen i forlængelse af cykel og gangstien mellem Saltpetermosen og Sportskilen. Projektet fastholder sportskilens allerede planlagte rolle i byudviklingen, men i en forestillet opgraderet udgave. Sportskilen tænkes urbaniseret som park, efterhånden som den nærmer sig Stationspladsen. Sportskilens høj, hvorfra der er en udsigt horisonten rundt, burde udnyttes bedre i overensstemmelse med sin flotte beliggenhed, til en udsigtspavillon, restaurant eller lignende. Til de grønne friarealer hører ligeledes de grønne afstandszoner på hver side af Overdrevsvejen og jernbanerne. Disse zoner anvender projektet til gennemgående cykel- og gangstier, f.eks. som strækninger på den regionale Naturring rundt om Hillerød.

GRØN PARCOUR OG KONTEMPLATION

Byens grønne åbningssystem er vigtigt for dens evne til at imødekomme beboernes behov for et aktivt eller kontemplativt liv i det grønne. Det er her forstadens særlige karakter kommer til sin ret, her dens blanding af natur, kulturlandskab og bebyggelse, rigtigt udnyttet, kan vise sine kvaliteter.

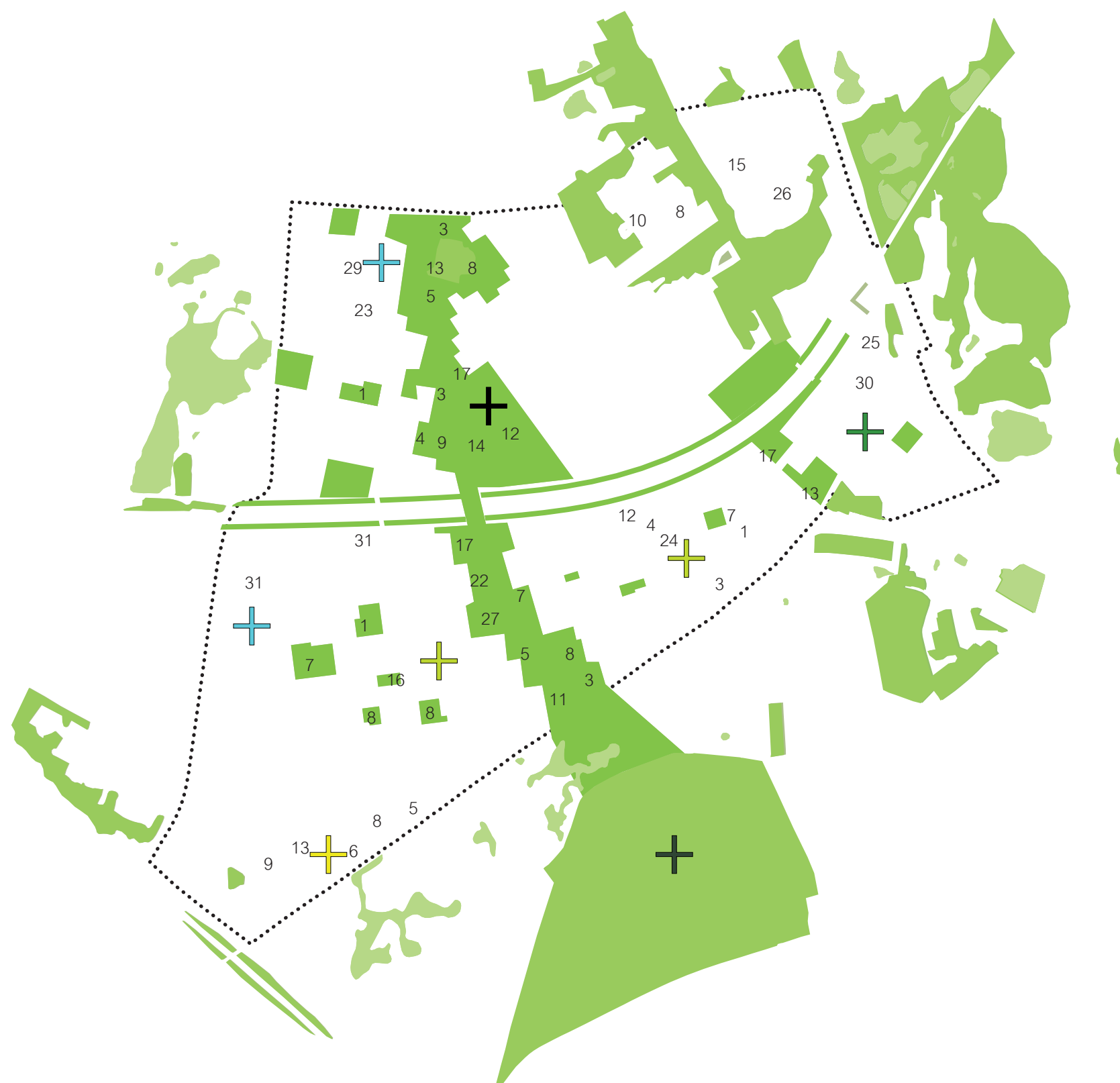
Byens grønne, åbne områder, lommer og lunde kan indeholde tematiserede, rekreative hot spots med alt fra dyrehold, klatresteder, bål- og picnic pladser, kolonihaver, sports- og legefaciliteter, opholdslunde, tepavilloner, temahaver, forsamlingsgryder, sportsbaner, boldspilfaciliteter, cykelbaner, etc. De grønne aktiviteter indgår i et hierarki svarende til de grønne rums størrelse og placering. Stier og steder kan fungere som naturstier, løbebaner, cykelstier, etc., indtil de evt. opgraderes til veje og pladser. På den måde kan de helt fra starten være med til at gøre opmærksom på den kommende forstads kvaliteter. Som miljøskabende, pædagogisk bæredygtighedsprojekt foreslås det, at Hospitalets udvidelsesområde forbliver dyrkningsareal eller indhegnet dyrefold, indtil Hospitalet har behov for at inddrage det.

BEPLANTNINGSLAGET

Projektet ønsker at fastholde og udvikle det typiske Nordsjællandske landskab, der præger området. Derfor bevares de fleste eksisterende lunde og skovplantninger på området, ligesom de integreres i bebyggelsen. Beplantningen tænkes suppleret med nye plantninger med varierende lokale sorter både af landskabsarkitektoniske årsager og af hensynet til biodiversiteten samt ud fra ønsket om et varieret plante-, dyre- og insektliv. Beplantningens læggevende funktion skal medtænkes i placeringen på området, helt ind i de enkelte kvarterer. Med reference til de nordsjællandske kongeveje tænkes både Overdrevsvejen og de forbindende bydels- eller lokalveje træplantede. De store urbane grønninger og stræk henligger som græsvidder og engflader med få slåede felter og gangbaner. Vegetationen tilpasses landskabet, der skifter fra det "tørre" bakkelandskab til det våde sølandskab og fra moseområderne til de belagte byrum. Begrønningen af de belagte byrum sker i form af grønne baner og bede i gaderne og på pladserne. Projektet betragter desuden tag- og facadebegrønninger som vigtige for byens bæredygtige miljø.

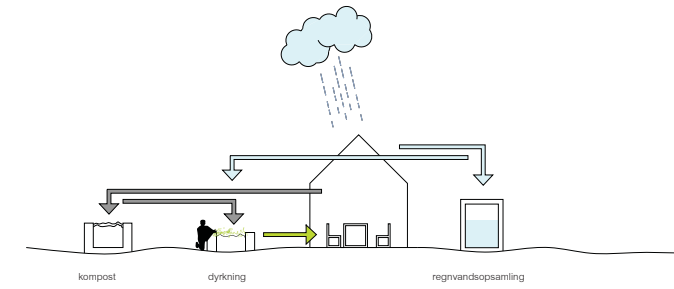
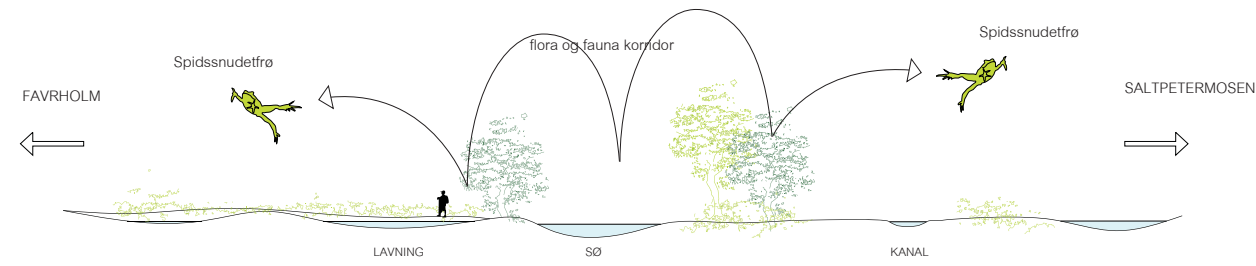
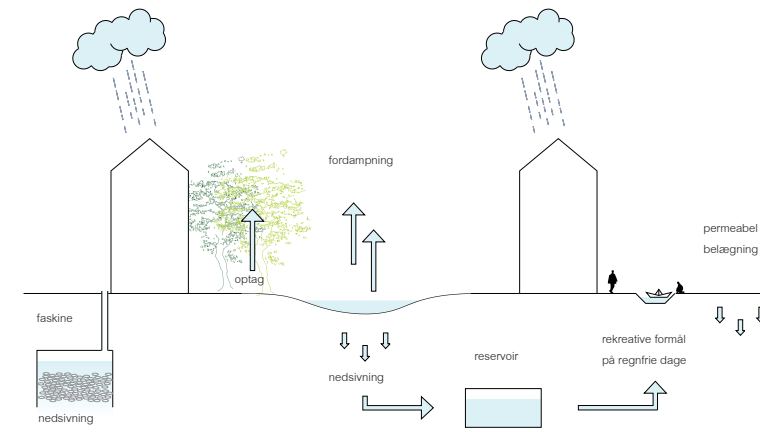
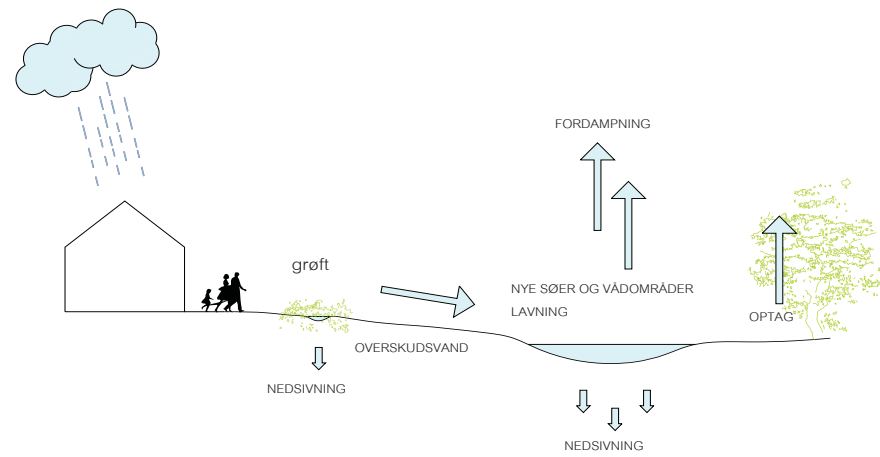
NATUR TYPER

- + Vådområde
sprednings korridor
genoprettelse af natur
forbedrende forhold for den spidssnudetfrø
- + Vindenslandbrug
Biodiverst dyrket land
Medicianske Haver
Fårehold
- + Landskabelig natur træk med
lunde, enge af vildegræsser og blomster
- + Stærkt kultiveret park landskab
tæt plantet træer leder til skoven
- + Skov
- + Lund



AKTIVITETER

- 1 BÅLPLADS
- 2 NYTTEHAVER
- 3 KOLONIHAVER
- 4 FÆLLES DYRKNINGS- OG NYTTEHAVER
- 5 PICNIC PLADS
- 6 LY OMRÅDE
- 7 DYREHOLD
- 8 BIOTOP
- 9 BYGGELEGEPLADS
- 10 MOSEVANDRING
- 11 SKOVTÅRN
- 12 VIDENSPLADS
- 13 CROSSFIT
- 14 CYKELSTIER
- 15 LØBESTIER
- 16 MIDLERTIDIG UDKIGSTÅRN
- 17 TRÆNINGSSATION
- 18 UDSIGTSTÅRN
- 19 BIOTOPER
- 20 VANDLEG
- 21 VANDSPIL
- 22 GRØN PARCOUR
- 23 KANALSPRING KONKURRENCEPLADS
- 24 SKATEBANER
- 25 PARCOUR
- 26 SPRINGVAND
- 27 FISKESØ
- 28 UDSIGTSPANILLION
- 29 SPREDNINGSKORRIDOR
- 30 TAGHAVER
- 31 UDSIGTSPLADS



SØ-VANDLØB OG KANALLAGET

Et af projektets vigtigste lag er det blå lag, der omfatter søer, vandløb, kanaler og vådområder. Både Søbydelen og til dels også de øvrige bydele er bygget op omkring vandelementerne, der figurerer som vigtige identitets- og miljøskabende formgivere af bydele og bebyggelser.

Også som led i en bæredygtig håndtering af bydelen er det skabte vandlandskab vigtigt. Projektet har forøget antallet af søer og udstrækningen af de eksisterende, ligesom det etablerer et netværk af åbne vandrender følgende de gamle drænretninger til søer, vandløb og kanaler. Vandrender plus forsinkelses- og nedsvivningsdamme i de grønne områder muliggør en større nedsvivning, fordampning, optagelse og forsinkelse af vandet.

Det samme gælder den generelle forgrønning af bebyggelserne, som projektet forestiller sig. Hospitalets reserveområde kan for en periode ligeledes indgå i vandhåndteringsstrategien. Også i de tættere bydele tænkes vandrender og grønne vådbassiner at være fremtrædende elementer som aftagere af overflade- og tagvand.

Om muligt suppleret med nedsvivningsbrønde forestiller projektet sig, at en god del af regnvandet kan håndteres uden at overbelaste de eksisterende søer og vandløb. Vandlandskabet tager ligeledes vare på den eksisterende fauna bl.a. som en forbedring og udvidelse af miljøet for den spidssnude frø.



REFERENCE BILLEDER

BYARKITEKTONISK BÆREDYGTIGHED

Overvejelser og fremstillinger omkring bæredygtig byudvikling sker ofte i adskilte kategorier som f.eks. miljø- og energimæssig bæredygtighed, social- og kulturel bæredygtighed, økonomisk, driftmæssig bæredygtighed. Eller man skelner mellem den bæredygtighed, der knytter sig til den "rene" arkitektoniske udformning contra de tekniske supplementer som isolering, varmeveksling, etc.

Den bymæssige eller byudviklende bæredygtighed udgør en kompleks helhed, hvor mange og modsætningsfyldte hensyn skal afvejes. Lykkes det at få disse mange hensyn til at spille sammen eller indordne sig et samlet greb, kan det kaldes byarkitektonisk bæredygtighed. På samme måde som arkitektur kan siges at være et særligt kvalitativt greb om byggeri.

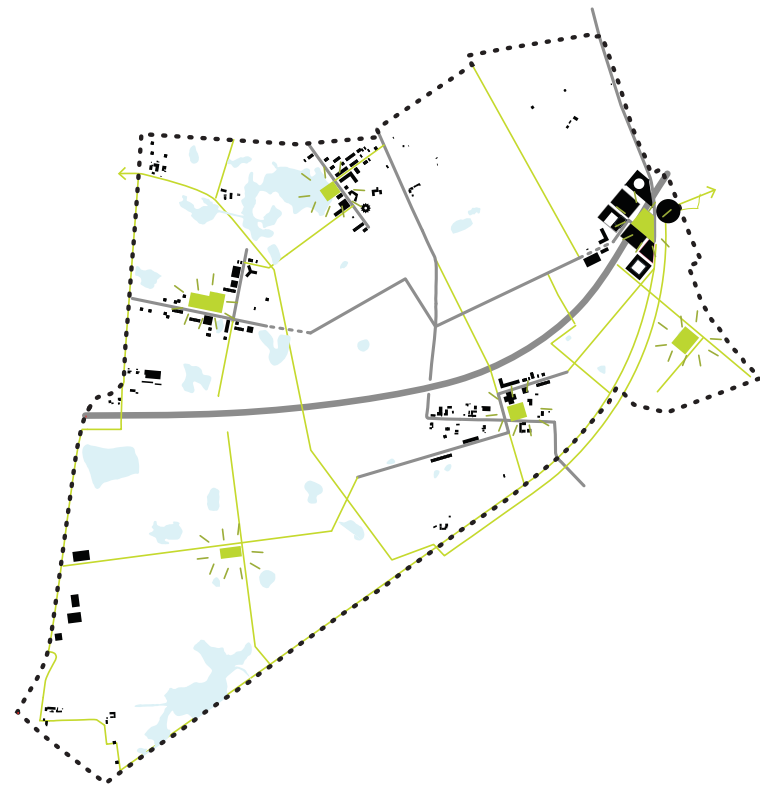
Projektets byarkitektoniske bæredygtighed repræsenteres af sammenspillet mellem det blå, grønne og røde forstadslandskab: 1 Samspillet mellem forstadslandskabet som ramme om rekreative muligheder for ophold, bevægelse og leg i det grønne, åbne landskab og muligheden for at færdes i mere urbane og befolkede rum. 2 Samspillet mellem regnvandshåndteringen og udnyttelsen af de lokale sølandskaber i by- og bebyggelsesudformningen og en forøget biodiversitet. 3 Samspillet mellem lægivende beplantning, energiop-timering og skabelsen af varierede opholdarealer. 4 Samspillet mellem byens overordnede udformning, der favoriserer cyklen som

transportmiddel og inspirerer til relativt store bytætheder, og bestræbelsen på at mindske Co2 udslippet. 5 Samspillet mellem det nærliggende varmekværk og den fjernvarmevenlige bebyggelseskoncentration. De overordnede bæredygtige tiltag skal forfølges helt ind i de enkelte bebyggelser og bygningsanlæg f.eks. som et eksperiment omkring en kombineret offentlig-privat solcellepark på hver side af Lyngvejen, dels på Solrødgårds arealer og dels på Bakkebyens sydvendte tage.

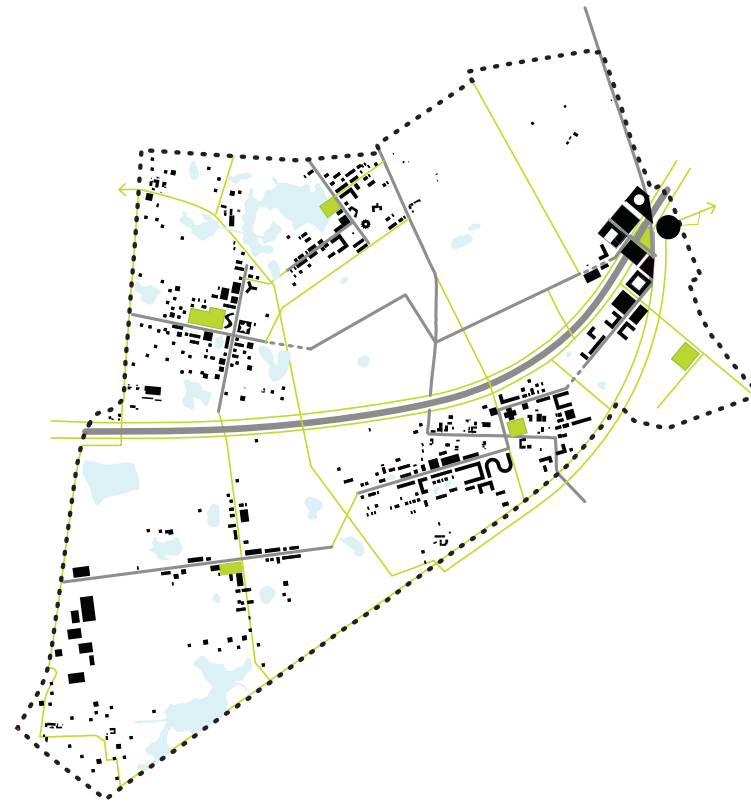
Den typologiske og funktionelle mangfoldighed, der repræsenteres i projektet, modsvarer den sociale og kulturelle pluralisme, der er en vigtig del af den sociale bæredygtighed. Det gælder muligheden for at vælge bosætningstype, erhvervstype, etc. men også for at kunne vælge mellem de typer af faciliteter og aktiviteter, der tilbydes i det rekreative by- og forstadslandskab. Det samme gælder alle aldersgruppers mulighed for at kunne færdes ubesværet og sikkert rundt i hele byen.

Overordnet indgår også byens opdeling i bydele med forskellige udformninger, karakterer og miljøer i den sociale og kulturelle bæredygtighed. Den økonomiske bæredygtighed i projektet søger at kombinere en rationel, robust og afbalanceret byudvikling med en langtidsholdbar, driftsøkonomisk, herunder energiøkonomisk byform, det man kunne kalde en solid byggeskik.

2020



2030



2040



UDVIKLINGS DIAGRAM

UDVIKLINGS STRATEGI

FLEKSIBILITET OG GENERALITET.

Bystrukturens fleksibilitet og generelle anvendelighed er knyttet til griddets fraktale åbenhed.

Udstykninger kan rationelt ske i alle størrelser, uden at der opstår problemer med vejføringer eller forsyningsanlæg, ligesom fremtidige sammenlægninger, skift i bebyggelsesformer eller almindelige transformationer kan ske meget frit. Dette gælder både for bolig- og erhvervsbyggeriet.

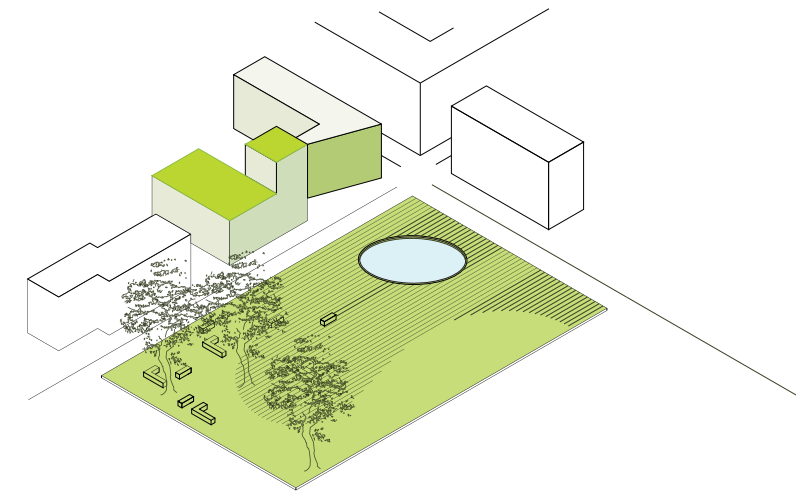
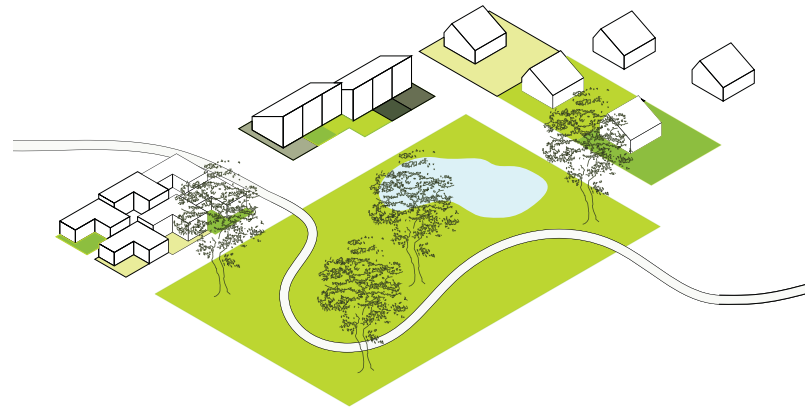
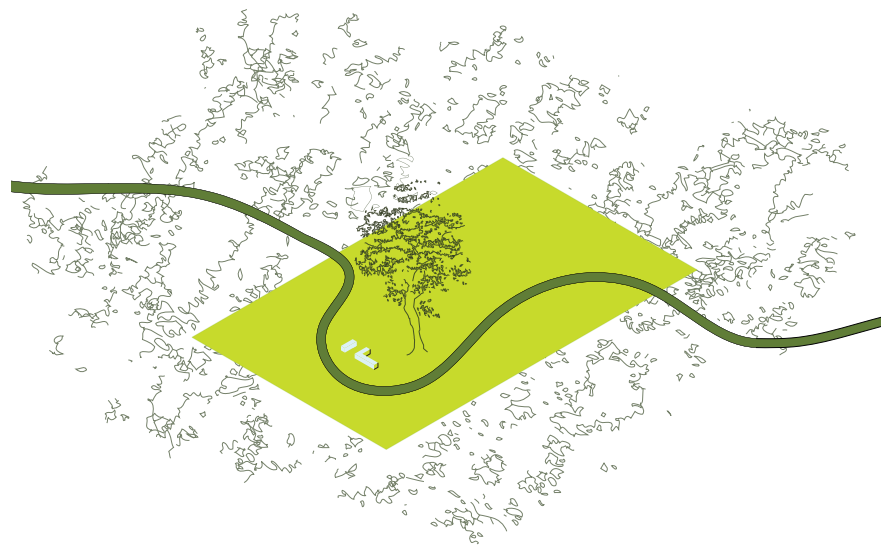
UDVIKLINGSSTRATEGI OG ETAPEDELING

Udviklingsstrategien for Hillerød Syd skal sikre, at byen på alle tidspunkter i sin udbygning er velfungerende og attraktiv.

Til dette formål er det rationelle gridmønster og opdelingen i bydele og kvarterer et robust og fleksibelt grundlag.

En naturlig fasedeling og udbygningstakt kunne være fra nord mod syd, initieret af Stations- og Hospitalsudbygningen og startende ved indkørslerne til Hospitalet og Hestehaven fra Overdrevsvejen, til Søbydelen fra Roskildevej og til Skovbydelen nord fra. Senere kan der tages hul på udbygningen af Landsbydelen og Bakkebydelen.

Bakkebydelens erhvervszone langs Lyngvejen kan dog med en direkte indkørsel fra Lyngvejen udbygges fra starten.



OPGRADERING OVER TID

OPGRADERING OG BYDELENES RØD-GRØNNE HJERTER

OPGRADERING

For at få taget hul på byudviklingen og forankret byen i borgernes bevidsthed er det vigtigt, at byen er til stede og fungerende fra starten. Til det formål kan en opgraderingsstrategi være operationel.

Fra at vise sig i landskabet som offentlige udlæg af motions-, gang- og cykelstier med markerede, vigtige opholds- eller aktivitetssteder (f.eks. gode udsigtspunkter) opgraderes dette system langsomt til færdige bydele med permanente bebyggelser, stier, grønninger, urbane landskaber, veje, pladser og alt, hvad der hører til en forstad.

Projektets opgraderingsstrategi er således tæt forbundet med en bevægelsesstrategi.

BYDELENES RØD-GRØNNE HJERTE

De enkelte bydeles centrale skæringspunkt eller tyngdepunkt er vigtigt for deres identitet og funktion. Fra blot at være steder i landskabet kan de opgraderes og transformeres til grønne anlæg eller belagte pladser afhængig af karakteren af den tættere bebyggelse og de funktioner, der formeres omkring dem. På samme måde som bebyggelsen generelt formeres omkring søer og grønne oaser.

