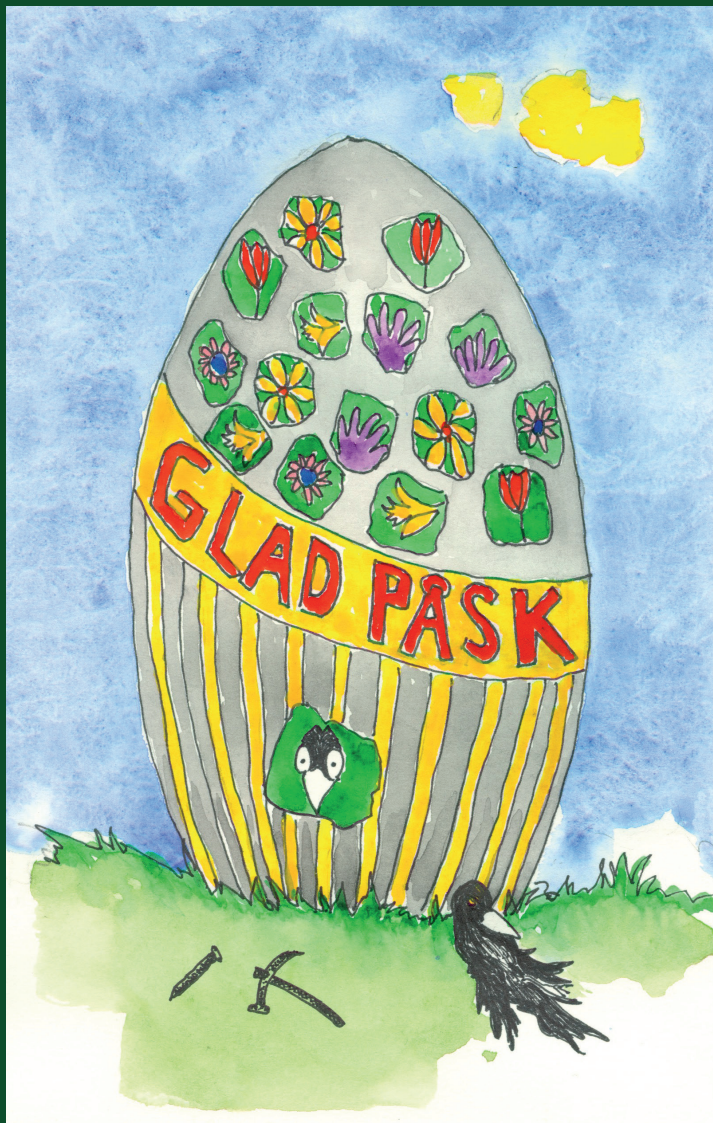


LIDEN TIDNINGEN

2018-01



INDAL LIDEN BISPGÅRDEN HAMMARSTRAND

NÅGRA ORD FRÅN FRÅN REDAKTIONEN...

En glad påsk till er alla!

Påskan viktig eftersom den påminner oss om att våren är på väg!

Det är en tid för både återuppståndelse och befrielse. Frihet från oket av ovanligt mycket snö, och så, att man vet att alla blommor snart dyker upp längst vägkanterna. Så här höga vallar har man inte haft i till exempel Bispgården, sedan 60-talet. Och på andra sidan Sundsvall, söderut, har man uppmätt en meter och sjuttioåtta centimeter hos bekanta till redaktionen, så det är på tiden att det börjar smälta undan. Men det som göms i snö kommer upp i tö...

En och annan byggnad har rastat under vintern även inom vårt område. Snö kan bli väldigt tung om det fryser och töar var och varannan dag.

Skönt att veta att det kommer en sommar även detta år.

På redaktionen välkomnar vi er alla läsare 2018 och hoppas att de små förändringar vi gjort i tidningens utseende skall göra att ni finner er ännu mer tillrätta.

Lidentidningen

Järkvisle 204
860 41 Liden
tel 0692-211 01
e-post: lidentidningen@telia.com

Utgivningsbevis: 31 116

Ansvarig utgivare & redaktör:

Anders Högström

Layout: Anders Högström och Eva-Rut Lindberg

Annonser: Eva-Rut Lindberg

Tryckeri: Print 24

Omslagsbild och illustrationer: Lars Gustavsson

Utgivningsområde: Indal, Liden samt delar av Bispgården och Hammarstrand.



Under året som gått har vi fått mycket positiv respons och bland det finaste vi hört är att ”när Lidentidningen kommer avstannar allt annat för en stund.”

Bättre beröm kan vi inte få!

Det inspirerar oss att fortsätta utveckla tidningen! Väl mött inför det nya året

Hälsningar från redaktionen

**Vill du prenumerera på
Lidentidningen?**

Sätt då in årskostnaden 200 kr på plusgiro 195 35 99-6. Uppge namn och adress så kommer tidningen med posten.

Preliminär utgivningsplan

År / nr	Annonstopp	Utgivning
2018-2	14 maj	20 juni
2018-3	13 augusti	19 sep
2018-4	22 oktober	28 november

Format, mått i mm	Moms	
	exkl	inkl
1/8 sida, 44 x 60, liggande	320	400
1/4 sida, 92 x 60, stående	600	750
1/3 sida, 130 x 60, liggande	760	950
1/2 sida, 130 x 92, liggande	1 100	1 375
1/2 sida, 188 x 60, stående	1 100	1 375
1/1 sida, 130 x 188, stående	2 080	2 600
Baksida, 148 x 210, stående	2 640	3 300

Kalendarium

Här har varje förening möjlighet att publicera högst fem rader. Texterna ska vara oss tillhanda vid manusstoppet för respektive nummer. I övrigt hänvisar vi till annonser enligt priserna i tariffen på föregående sida.

Dat	Arrangemang	Tid	Plats	Arrangör
7/4	Kyrkloppis	11-14	Indals sockenstuga	Svenska kyrkan
9/4	Månadsmöte		Liden	Sillre.M.O. Hem o Samhälle*
12/4	Film eller musikcafé	19.00	Sockenstugan, Liden	Lidens hembygdsförening
20/4	Medlemsmöte	13.00	Häreborg	PRO Indal
7/5	Blomskottsauktion		Västanå Bygdegård	Sillre.M.O. Hem o Samhälle*
10/5	Gökotta	8.00	Vättaberget	Svenska kyrkan/Lidens hembygdsf.
18/5	Våravslutning	13.00	Gudmundstjärn	PRO Indal
2/6	Konfirmation	11.00	Lidens kyrka	Svenska kyrkan
6/6	Nationaldagsfirande	13.00	Vättaberget	Lidens hembygdsförening
10/6	Återöppnande	11.00	Lidens gamla kyrka	Svenska kyrkan
22/6	Midsommarfirande	14.00	Lidens gamla kyrka	Lidens hembygdsförening
22/7	Hembygdsdag	12.00	Vättaberget	Lidens hembygdförening

*Kontakt Lillian Ulander 070-690 93 95. www.sillremohs.se



Indalsledenloppet

27:e året!

Lördagen den 16 juni 2018

Bispgården - Liden - Bergeforsen

Stafetter för tävlingslöpare och motinärer

Damer, herrar och mixed i alla åldrar

85 km - 8 sträckor (varav 3 kan delas)

40 km - 4 sträckor (varav 2 kan delas)

Ultraklass - Dam - Herr 85 km

Tävlingsmedaljer, penningpriser, bergspris, hederspriser, sträckpriser
Indalsledenloppet tel 060-57 98 98, www.indalsledenloppet.nu

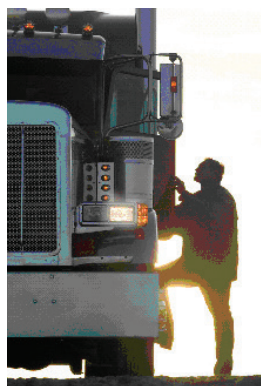
Behöver du hjälp med
din deklaration eller med
företagets redovisning?

Ring för prisuppgift!

Anna Jerrefalk 076 - 830 11 16



Jela Ekonomi HB



YTTERBOMs
TRAFIK AB

070-666 74 91

060-928 28

- Lastväxlare
- Maskintransporter
- Kranbilar
- Containeruthyrning



Bed & breakfast och flera typer av boende
för turister och företag.

Nu även Holmstagården!

Husmålning, snickeriarbeten,
altanbyggen, trädgårdstjänster,
gräsklippning och putsning av häckar och
buskar.

Vi köper in dödsbon, flyttbon samt hela
fastigheter med eller utan innehåll.

Tel: 070 - 214 49 52
www.tessanisillre.se
facebook / Tessan i Sillre

Vi fixar rot/rut

TEMPO LIDEN UTVECKLAS



Lotta Jansson Norberg framför Tempo Liden. Senaste utbyggnaden var 2001. Texten på planschen lyder: Här investerar vi för att utveckla service på landsbygden
Foto Kristina Rådberg.

Den 6 mars var det 1 år sedan Tempo Liden öppnade. Ägarna Lotta Jansson Norberg och Kristina Rådberg har många förbättringsidéer för Tempo Liden. Nu har butiken sökt och erhållit projektstöd från EU och Länsstyrelsen i Västernorrland för att utveckla butiken ytterligare under detta och nästa år.

Lastkajen kommer byggas om så att logistik och arbetsmiljö blir bättre. Butiken kommer att byggas om för bättre hantering av post och pant. Kundtoalett och sittplatser står också på önskelistan.

Det kommer av naturliga skäl bli vissa störningar under ombyggnadstiden. Men med en ännu bättre affär är det lätt att ha förståelse för en ”strulig” tid. Målsättningen är att skapa en butik i Liden som har förutsättningar att leva många år framåt och vara den självklara mötesplatsen i byn!



Arne Johansson
Järkvissle





Öpettider

Må - Fr	10 - 19
Lö	10 - 16
Sö	12 - 16



Glad påsk!



Vi är ombud för



Tel 0692 - 100 26

GÄDDA PÅ PÅSKBORDET

Ofkast på vårvintern var det vanligt att följa morbror Nisse (Bredin) ner till älven. Vi gick ner vid Sven Karlssons´ i Klärke, vinterkörvägen över Ålanderslägdan ner till Klärke"egårn". Där gick vi, på isen uppåt mot utloppet av Klärkebäcken.

Morbror Nisse borrhade upp några hål med sin skålborr. I hålen placerade vi gäddsaxar med strömming som agn då vi saknade mört som var det bästa att agna med.

Dagen efter gick vi ner och vittjade dessa saxar och antalet gäddor var lika många som antalet saxar. Gäddorna var inte några små fiskar, utan rejäla fiskar i två och trekilosklassen.

Väl hemma var det bara att fjälla och göra upp fiskarna samt dela på fångsten. Min mamma var en fantastisk kock och hade en god fiskrätt till påsk. Det var inkokt gädda, kall, som en aladåb med inkokta grönsaker, kokt blomkål, morötter, gräddfilsås mm. Det var mycket passande

påskmat utöver påskägg och annat gott innan huvudrätten. Isgädda skulle ju vara något extrafint på våren! Då var den mycket fast i köttet, vilket den inte var under senvåren, sommaren och hösten.



Jag hade en favoriträtt till på gädda och det var pepparrotsgädda, något så GOTT! Minns även att vi fick lake ibland och den stuvade min mormor, men den har väl inte varit någon favoriträtt i mitt tycke.

Anders Backlund
Dacke/Frösön



Järkvissle Ekokött

Vi har ett ekologiskt jordbruk som är kravgodkänt.

Vi har dikor och föder upp kalvar till 1 1/2 - 2 års ålder.

Du kan beställa ungnöt styckat och klart, hel, halv, kvart, åttondel.

Örjan Rudin o Pia Nägele
Järkvissle 213, 860 41 Liden
070 - 534 93 83

jarkvissle.ekogardar.se



Årsmöte 2018

11 april kl.19:00 Sockenstugan, Liden

Skogsägarföreningen Norrskog välkomnar alla medlemmar till lokala årsmöten. Bor du långt från ditt eget skogsbruksområde, kan du istället besöka ett årsmöte i närheten. Här får du information om verksamheten och kan ställa frågor till styrelse och ledning för föreningen. Kom gärna med förslag på vad du som skogsägare vill att föreningen ska göra för dig.

www.norrskog.se



GRANNGÅRDEN

ETABL.1880

Välkommen till
Granngården / Team Östlin Bygg AB i Hammarstrand

Vi har det mesta för de flesta!

Öppet: måndag - fredag 7.00 - 17.30
Tel: 0696-161 90

Vi säljer bland annat byggvaror,
trädgård, tvätt & rengöringsmedel,
papper, hund & kattmat, jord, skor
& stövlar, färg, vägtrummor, mark &
dräneringsrör med tillbehör, gasol,
arbetskläder, djurfoder ...



FAMILJEKLUBBEN ”25-ÖRINGEN”

Visor i Sillre by under 1940 och 1950 - talet

Under 1940- och 50- var det mycket vanligt att släktingar, grannar och vänner uppvaktade varandra vid jämna födelsedagar genom att ”klä ut sig” och besöka ”jubilarerna”, på han eller hennes födelsedag (ofta på natten). Elin och yngsta dottern Barbro (gift Nilsson) har samlat en pärm med minnen från släktingar, vänner, grannar samt 25-öringens medlemmars bemärkelsedagar!



Syskonen Tengvall i Sillre: Alma född 1905, Tyra 1902, Ida 1909, Holger 1912, Anna 1904 och Harald 1907 (liggande)

Det är Elin Sillerström som varit textskrivare till ett 100-tal visor och tal som samlats i pärmen. Klubben ”25-öringen” köpte penninglotter och träffades när det var dags att kolla ev. vinst. Surströmmingsfester, besök på Ågrens Revyn, fiskeutflykter mm ingår också i ”25-öringens” verksamhet. Resorna gjordes naturligtvis med byns bussbolag Anna Norbergs bussar. För Er som är intresserade av att ta del av visorna, foton av personer som uppvaktades mm kan besöka Sillre by på ”Internatet” www.sillre.se.

Visorna hittar Ni under rubriken. Om Sillre - Visor från Sillre.

Undertecknad har valt ut en visa som sjöngs i samband med att Alma Tengvall fyllde 40 år. Familjen Paulus Petter och Eugenia ”Gena” Tengvall fick 6 barn tillsammans. Alma föddes 1905 och hon kommer att vara kvar på föräldragården under hela sitt långa liv. Någon ”gubbe” blev det inte trots att ”25-öringen” försöker påverka Alma om ”gitemål”.

Alma Tengvall 40 år 1945

Melodi: När lillan kom till... Text: Elin Sillerström

När lillan kom till världen, det var i
maj, när göken gol.
Då sade pappa Paul "ack sätt mig
på en stol".

"Jag trodde Gena lilla, du skulle
fött mig nu en son,
för flickor har vi många, om pojke
är vi män".

Men så är alltid fallet, man ej får
önska, som man vill,
och därför blev hos Tengvalls ännu
en flicka till.

Sen många dagar svunnit, nu fyller
Du ju förtio år.
För "Klubben" är Du "Lillan" till
dess Du gubbe får.

Och det lär nog ej dröja, om blott
Du dig bestämma vill.
Ja Du får både gubbe och
postfrutitel till.

Och nu vi dig vill hylla, och önskar
att vi måtte få
Dig länge ha i "Klubben" och snart
till bröllops gå.



Ett 25-öres inlägg...

Jag tackar Barbro Nilsson (född Sillerström)
och Tore Sillerström för delaktighet vid bear-
betningen av dokumentet som finns på Sillres
hemsida.



Illustration: Lars Gustafsson
Foto: Anna Norbergs fotoalbum
Text : Håkan Backlund



HÄREBORG

Hörslinga är på gång till
"Stora salen" på Häreborg!

Ett stort tack till er som på olika
sätt bidragit till att hörslingan blir
verklighet!

Norrlands Hall & Kapell
Ytterboms Trafik AB, JS Frakt AB

Sommarkväll i Trollbyn 2018

Vi har bokat årets artist
den 7 juli i Järkvisse trollby.
Vem det blir får du veta i nästa
nummer av Lidentidningen!

KÖPEKONTRAKT VID FÖRSÄLJNING AV LIDHOLMS TORP I SILLRE BY 1879

Eric Ersson Lidholm och hans hustru Sara Kajsa född Jonsdotter säljer sin torplägenhet till sina två söner Eric-Olof och Jonas-Petter under hösten 1879. Köpekontraktet innehåller även ett "föderås avtal" vilket var dåtidens pension. Sönerna skulle svara för "nödig föda" i gården fram till föräldrarnas död. De skulle även tilhandahålla skor, stövlar, väst, byxor och "fruntimmersklädningar". Allt reglerades i köpekontraktet.

Lite historia

Släkten Lidholm har levt och verkat i Sillre by under lång tid. Vid den svåra drunkningsolyckan i Sillreforsen midsommardagen 1785 omkom elva personer. Fyra av dem härstammar från Bonden Jon Hindricson från Sillre. Pehr Olofsson Lidholm från Dacke gifter sig med en av familjens överlevande döttrar några år efter olyckan och 1792 övertar paret familjen Hindricsons släktgård i Sillre by. Det är Pehrs barnbarn Eric Ersson Lidholm och hans hustru Sara Kajsa som säljer sitt Torp vidare till sina två söner Eric Olof och Jonas Petter.



Tilldelning av fruntimmersklänning...

Vad hände med Eric och Sara Kajsas Föderåsavtal

Den äldre brodern Eric Olof Lidholm kommer att ta det största ansvaret för torpet och vården av sina föräldrar. Han var torpare, skomakare och snickare och familjen bodde efter gamla vägen (utför Tattarbacken) och som sträckte sig från Sillre bort till Järkvissle. Det var det torp som ingick i köpekontraktet. E.O gifter sig 1881 med Olivia Olsdotter från Indal. Paret får tre barn Alma 1881, Frida 1883 och Olof 1884. Sara Kajsa och Eric

hjälpertill till med både barnpassning och andra göromål vid Torpet. 1888 avlider hustrun Olivia vid 37 års ålder och E.O gifter sig på nytt 1889 med Johanna Åberg f. i Umeå . 1890 får paret dottern Anna och även Johannas son Fabian kommer att växa upp på torpet . Erik Olofs mamma Sara Kajsa avlider vid en ålder av 65 år. Hon han träffa och umgås med sina barnbarn vid Torpet och fick säkert sina "fruntimmerskläder" och andra förmåner enligt avtalet. Hennes make Eric kommer att leva ytterligare 11 år och avlider 1903 vid en ålder av 77 år. Han fick säkert sina rullar Tobak och Kardusar (snus) liksom kläder och föda. Deras närvaro vid torpet var

Köpekontrakt

Jag Eric Ersson Lidholm med min kära Hustrus samtycke uppläter och försäljer härmed till Sönerna Eric Olof Lidholm och Jonas Peter Eriksson i Sillre Lidens socken egande Torplägenhet lydande under hemmanet No 3 Sillre jordtrakt som är belägen väster i egorna å nedre sidan om gamla Landsvägen ner mot Indalelven Engessvedja på södra sidan elfven ingår också i köpet. Samt med äbyggnader och Löseegendom som det nu befinnes, emot följande villkor nemligen:

- 1) Skall köparen i ett för allt betala Tvåtusen Tvåhundra /2,200./ kronor, dässutom till Stamhemmansegaren Tre kronor årligen såsom onera för nämnde torplägenhet ifrån nedskrivna dato.
- 2) Får köparne själfa uppgöra med de personer som have fordringar, om de summor dato blifvitt uppgivna, dock med afdrag å köpesumman och för öfrigt de skyldigheter som torpet äro behäftade enligt havd förut uppgjorda köpeafhandlingar utvisa.
- 3) Skall säljarna hafva nödig föda i gården intill sin död, af den kosthållning som husets tillgångar medgiver, af torpets innehavare.
- 4) Äfven skall säljarna erhålla följande undantag årligen, nemligen:
 - a) 12 Rullar svensk Tobak, 2 par skor per år, jämte stöflar 3:de havertår
 - b) 12 hela Kardusar samt Byxor och väst det ena året och Räck det andra. 2:ne fruntimmersklädningar, det ena året vinterklädning, det andra året sommarklädning.
 - c) 6 sd Caffé o 6 sd socker, 1 st Får undantagit jemte föda åt detsamma.
 - d) 1/8 dels Tunna Råg, samt nödiga Skjuttzare.
 - e) 1 Kanna Linfrö, att per år av Nämde Linfrö skall säljarna årligen så å torpet, som af köparne utan ersättning med ombehöflig handläggning och körhjälp äro begjeliga.

Liden och Sillre den 27 oktober 1879

Eric Ersson Lidholm

Sara Kajsa Jonsdotter

Säljare (Med hand i pennan)

E.O Lidholm Sillre

J.P Eriksson Sillre

Köpare

säkert uppskattat. Sonen E.O blir änkring igen då Johanna avlider 1934 (hon blev 79 år) På äldre dar bor han hos sin dotter Frida som var ansvarig för telefonväxeln i Sillre och han avlider 1945 (blev 93 år). Vid genomgång av folkräkningen 1980 – 1900 så bodde Eric och Sara Kajsa hos sonen E.O. och hans familj vid det torpställe som de sålde till sönerna 1879 Jonas Peter väljer att behålla efternamnet Eriksson och han gifter sig 1884 med Margreta Jonsdotter född i Sillre. Paret får sitt första barn Viktor 1885 och 1889 föddes dottern Unea. Margareta har sedan tidigare en son som också kommer att växa upp hos famil-

jen.. Jonas Petter var Skomakare och handlare och hans familj kommer att bosätta sig i centrum av Sillre by. Familjen drev en lanthandel som låg vid körvägen som gick över Kusteberget till Oxsjön. Parets son Viktor Eriksson kommer att överta fastigheten och lanthandeln efter Jonas Peter

Vill tacka Erik Olofs barn barns barn, Kerstin Hermansson och Birgit Eliasson (födda Lidholm) för lån av köpekontrakt, släktdata och minnen efter E-O Lidholm.



Text: Håkan Backlund
Illustration Lars Gustafsson

ARNE SUNDIN

EN NATURNÄRA POLIS FRÅN LIDEN

Jordbrukar- och skogssoonen Arne Sundin (1926-1992) var född på Dackebränna, i Åsen i Liden. Arne var under 1960-talet poliskollega på Matfors polisstation med min pappa, Åke Westberg, och de blev goda vänner med samma värderingar polisiärt och privat. Arne var även en skicklig amatörtrollkarl och jag minns hur jag som liten grabb i djup beundran och med stora ögon följde Arnes olika trolleritrick vid kaffebordet på poliskontoret. Liksom min pappa hade Arne alltid ett gott hjärta för ungdomar och vi beundrade honom mycket.

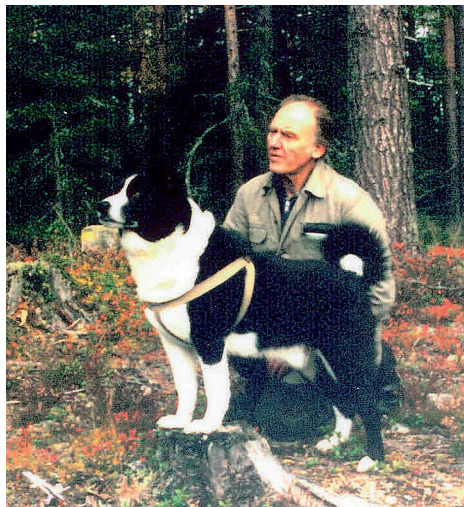


Polis Arne Sundin på Matfors Polisstation 1954. Foto: okänd.

Lidens djupa skogar blev Arnes hemvist, bl.a. som skogsarbetare från tidiga ungdomsår. Han kunde livet i skogen, både människors och djurs. En romantiker på realistisk grund. Han utbildade sig vid Ålsta folkhögskola 1945-46 och vid Polisskolan i mitten av 1950-talet. Polisaspirant blev Arne 1950 och tjänstgjorde under flera år på olika vikariat i Liden och Indal. När det inte fanns några polisvikariat spelade det inte någon större roll för Arne som gammal skogsarbetare – yxan, sågen, barkspaden och skogen fanns ju...!

Gångna tiders skogsfolk och deras strapatsrika liv på boställen i nordvästra Medelpad intresserade Arne mycket. Han intervjuade många Lidensbor och vid långa vildmarksvandringar letade Arne upp sedan länge förgättna ny-

byggarställen. Han nedtecknade berättelser och minnen från forna tiders villkor och slit i skogen. Den troligen mer än 200 år gamla Stampkojan vid Pålmyren renoverades med stora insatser från Arne. Han var mån om att för framtiden bevara förutsättningarna för det hårda skogsarbetarlivet i gångna tider. Bland personer han beundrade var bl.a. de gamla fjärdingsmännen, t.ex. Frans Werner Dückow i Liden. Arne var även en tekniskt mycket begåvad person som blev kompetent genom egenstudier och praktisk färdighet.



Arne Sundin med trofast vän på i skogarna på Paljakkahöjden år 1986. Foto: Mats Sundin.

Min polispappa skrev följande minnesord efter Arnes död 1992: ”Först 1961 sökte Arne en fast polistjänst i Matfors. Under Arnes tid i Matfors 1961-68 hade jag förmånen att samarbeta med honom, bl.a. vid utredningar om tjuvskytte. Långt dessförinnan hade Arne varit engagerad i jaktbrottsutredningar. Hans stora vetande om skogens djur och människor – även tjuvskytterna – parades med inträngande kunskap i jaktens lagar och författningar. Arne tog oförfärad och täta kontakter med jakträttsexperten högt upp i svensk rättshierarki. Bland dem var han ett känt namn och flera av hans utredningar blev omskrivna fall i jaktlitteraturen.”

När jag själv återkom från polisen i Stockholm till Sundsvall 1985 satte jag mig gärna med en kopp kaffe på Arnes tjänsterum vid kriminalpolisen och hörde honom berätta om privata upplevelser och polisminnen. Det fanns aldrig någon tvekan var Arnes lojalitet som polis fanns: det var hos gemene man på landsorten som ofta hade det ekonomiskt torftigt



Artikelförfattaren Lennart Westberg, är militärhistorisk författare, och till vardags polisinspektör vid Polisens Förebyggande Ungdomsenhet i Sundsvall. Foto: okänd.

men som kämpade på i livet. Dem hjälpte Arne ibland diskret med att skriva olika inla-

gor till myndigheter för att de skulle få rätt i olika saker, t.ex. skatteärenden.

Efter 40 år i polisens tjänst pensionerades Arne Sundin 1990 i Sundsvall. Arne Sundin avled den 18 juli 1992, i en ålder av 66 år, efter en svår sjukdom som han beundransvärt uthärdade. I min pappas minnesord över Arne



Stampkojan vid Pålmyren 1980. Ursprungligen byggd vid Näveråtjärnarna. Till Pålmyren i början av 1900-talet.

Foto: Mats Sundin.

betonade han även dennes distans till polisycket och till sina egna insatser: ”När någon poliskollega berättade om egna ”duktigheter” – kanske med visst inslag av skrävel – kunde ett roat, knappt märkbart, småleende spela på Arnes läppar. Han efterlämnar ett ljusst minne bland alla sina vänner.”

Lennart Westberg Sundsvall



Husåsvägen 14

**Medicinsk fotvård
Fotvårdsprodukter**

**Jag finns också i
Bispgården, Indal och Kälarne**

Helena 070-610 64 37

HOFFMANSGRAVEN

En dag hade den gamla tallen som stått vid den långa backen blåst ned – och där i rotvältan - gjorde torparen Olof Sahlin i Utanede ett arkeologiskt fynd! En järnxyxa, stridsxyxa, alltså inte smidd av en bondsmed hemma på sin gård för att hugga ned träd eller klyva ved med. Och stället där tallen vräkts omkull var inte heller vilken plats som helst. Den hade stått vid Hoffmans grav!

Graven

Hoffmans grav nämns i gamla handlingar, åtminstone sedan år 1603, som en gränspunkt som skiljer Oxböle/Bispgården och Utanede. En gränspunkt som också ligger vid den urgamla väg som förband Jämtland och byarna i Medelpad och som ringlade längs Indalsälven till kusten.

En gammal riksväg motsvarigheten till dagens 86:a skulle vi kunna säga. Graven är belägen på östra sidan av Indalsälven strax ovanför nuvarande Stadsforsens kraftstation. Men

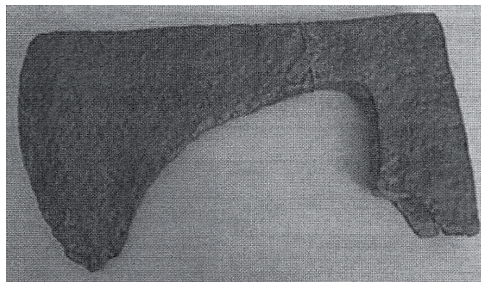
varför heter platsen Hoffmans grav? Jag önskar jag kunde ge ett entydigt svar på den frågan, för det finns många varianter av den gamla sägnen.

Flera sägner

En version säger t.ex. att stället har varit en avrättningsplats och yxan som Sahlin så turligt fann, den skall ha varit en bödelsxyxa. En officer ska ha avrättats med den för subordinationsbrott, kanske ordervägran?

En annan variant berättar om en rövare vid namn Hoffman som skulle ha lurpassat på bönderna när de i uppforsbacken kom med lastade foror. Eftersom inte hästarna kunde öka farten där slog Hoffman till och kapade lasten. Men bönderna i trakten samlades till slut för att oskadliggöra stråtrövaren. De

lyckades också i sitt uppsåt. För rövaren infångades och dödades lika skoningslöst som han hade behandlat sina offer. Och efteråt begravdes han i ovidg jord i skillnaden mellan de två byarna. Att avrätta och begrava ogärningsmän på gränser gjordes ju långt fram i tiden. Gränsen ansågs som något av ”ingen mans land”.



Bödelsxyxa eller stridsxyxa, av järn. Längd 220 mm, bredd 125 mm, tjocklek 2,5 mm. Foto Jämtlands museum.

En tredje variant menar att en kungens skattekrävare, en hovman, varit i Fors och samlat in skatt av allmogon. Och att han skulle ha utkrävt mer än han haft rätt till.

Och skatter ha i alla tider varit illa omtyckta, och hade hovmannen krävt för mycket, då låg han säkert illa till!! Därför skulle forsborna ha tagit saken i egna händer och dräpt mannen när han var på väg ut ur socknen och tagit tillbaka sina erlagda skatter.

Yxan en gåva

Yxan som lämnats in som gåva år 1899 till Jämtlands Fornminnesförening av E.O. Engström i Österede mäter i längd 220 mm och har en bredd av 125 mm. Tjockleken anges till 25 mm. Den finns numera vid Jämtlands museum i Östersund. Som antytts kan Hoffman betyda att mannen hetat så, eller också var det hans yrke: han var hovman!

Spökeri

Som en parentes kan nämnas att Jämtland som ju var under dansk/norsk överhöghet till 1645 var ockuperat av svenskarna under det Nordiska Sjuårskriget 1563-1570. Och i bevarade handlingar, och t.o.m. i tryck, nämns flera s.k. hoffmän. Men om ovan nämna dramatiska händelse utspelade sig då, det kan jag ju långt ifrån garantera. Någon begravd kropp fanns tydligen inte bredvid yxan i rotvältan. Åtminstone nämns ingenting om sådant i handlingar. Då inställer sig frågan: Ligger Hoffman kvar på platsen? Gammalt folk har berättat att det spökade vid Hoffmans grav och man undvek att gå i närheten av den under mörka kvällar!



Sören Nilsson
Bispgården



KÖTT • SKINN • CHARK
• HÄLLA GÅRD •

WWW.HÄLLAGÅRD.SE

**Din lokala
lammleverantör**

**Besök gärna vår
gårdsbutik i Åsen**

**Jeanette & Thomas
Eriksson**

070-551 67 52

Svenska kyrkan

INDALENS PASTORAT

Torsdag 29 mars

Kl 14:00 Skärtorsdagsmässa med fika i Rutsgården

Freitag 30 mars

Kl 11:00 Långfredagsgudstjänst i Lidens kyrka

Söndag 1 april

Kl 15:00 Påskdagsmässa i Lidens kyrka

Lördag 7 april

Kl 11-14 Kyrkloppis
Indals sockenstuga

Freitag 27 april

Kl 19:00 Konsert med
Jard Samuelsson i Lidens kyrka

Onsdag 2 maj

Kl 19:00 Församlingsafton med sång
Tomas Lindström i
Holms församlingshem

Torsd 10 maj

Kl 8:00 Gökotta på Vättaberget

Annandag pingst 21 maj

Kl 18:00 Gudstjänst med musik i
Sunnås bygdegård

Söndag 27 maj

Kl 18:00 Orgelmässa i Lidens kyrka

Lördag 2 juni

Kl 11:00 Mässa med konfirmation i
Lidens kyrka

Söndag 10 juni

Kl 11:00 Återöppnande av
Lidens gamla kyrka

Lördag 23 juni

Kl 11:00 Midsommargudstjänst med
spelemän Lidens gamla kyrka

VÄLKOMNA!

Hälsocentralen Liden

Glöm inte att avboka ditt besök i tid!

Kostnad för uteblivet besök

För att öka tillgängligheten i vården debiteras för uteblivna besök. Patient som uteblir utan att ha avbokat planerat besök inom sjukvården eller avbokar besöket senare än **två timmar innan stängningsdags dagen före bokad tid**, ska efterdebiteras med den för besöket aktuella besöksavgiften.

Detta gäller alla besök även de som annars skulle vara avgifts- eller kostnadsfria, barn och ungdom under 20 år, besök vid BVC, MVC samt undersökning vid röntgen och fyslab där läkare gör utlåtande. Avgiften debiteras patientens förmyndare om patienten är under 18 år när han eller hon uteblev från avtalat besök.

Sjukvårdande behandling (Besök hos annan än läkare)	200 kr
Läkarbesök vid vårdecentral	200 kr
Läkarbesök vid sjukhusmottagning	200 kr
Röntgen	200 kr

Det debiteras ingen kostnad om man uteblir från provtagning på laboratoriemedicin.

En administrationsavgift på 50 kr tillkommer vid debitering av uteblivet besök. Avgiften för uteblivet besök och administrationsavgiften ingår inte i högkostnadsskyddet.



Vi tror på lokala beslut
och långa relationer.
Välkommen!

Lidenvägen 96, Liden
0692-609 60
handelsbanken.se/liden

Handelsbanken

PYSSEL MED PUZZEL

Denna kalla vinterlördag i början av februari är koncentrationen djup bland de 46 deltagarna på det puzzelmaraton som äger rum på Hotell Hammarstrand. Man kan nästan höra en knappål falla. Det är tredje året som evenemanget äger rum och detta över en helg när inte så mycket annat händer. Start med middag på fredagskvällen och målgång två dygn senare.

Initiativtagare är Åsa Nilsson som fick tips av sin dotter om ett jättepuzzel föreställande Manhattan med 32 000 bitar. Idén kläcktes att fler kunde träffas på lämpligt ställe för att sammanfoga alla bitarna. Sagt och gjort. Puzzlet var uppdelat i åtta påsar med 4 000 bitar i varje vilket dock var för mycket för de 20 deltagarna att färdigställa under en helg. Det färdiga puzzlet monterades på skivor och sattes upp på en fondvägg vid hotellets reception – en ytterst passande plats för de resande gästerna att fästa blicken på.

Årets tema var *”Travel Around the World”* med 24 tavlor à 2 000 bitar. Tavlor ska sedan sättas upp i lounchen vid Åre Östersund Airport på Frösön. Resenärerna får något trevligt att titta på och puzzelpysslarna har haft en rolig helg – en ren win-win situation. Föregående år gick det till en början dock sämre att placera verket. Hotellchef Carola Nilsson hade sett de kala korridorerna vid Astrid Lindgrens sjukhus i Solna och tänkte att ett puzzel med disneyfigurer skulle kunna liva upp lokalerna där. Till svar fick hon ”att det inte gick för sjukhuset hade en arkitekturpolicy”. Puzzlet fann dock sin plats på närmare håll och finns nu vid vårdcentralen i Hammarstrand till glädje för både gamla och unga patienter.

Vid det fullteknade veckoslutet deltog flera personer för tredje året i rad, och de hoppas naturligtvis att puzzelpysslarhelgerna kommer att fortsätta. Några hammarstrandsbor valde ”paketet” med övernattnings för kunna att umgås med trevliga människor. Puzzlandet handlar inte om att tävla med varandra,

tvärt om är det både roligt och avkopplande och kan nog ses som en övning i mindfulness.

Plötsligt bryts tystnaden av ett tjut och alla i rummet kvicknar till. Vid ett av borden har sista biten på puzzlet passats in. Snart lägrar sig dock tystnaden och det meditativa puzzlandet fortsätter tills alla bitar kommit på plats.



Text och bild
Eva-Rut Lindberg



Knepigt att få alla bitarna på plats! Annika, som deltagit under de tre åren, tar hjälp av bilden över La Spezia. Maratona, som arbetar på hotellet, har en stund över och hjälper till.

Utnyttja ROT-avdraget!

VÄGUNDERHÅLL

- hyvling
- dammbindning
- kantskärning
- dikning
- trumbyten
- grusning

MARKARBETEN

- dränering
- planering
- vatten och avlopp
- trädgårdsunderhåll



**K. NORLING
MARK & TRANSPORT AB
070-342 77 15**



**Pär Hansson
BYGG**

- Nybyggnationer
- Ombyggnationer
- Tillbyggnationer

Använd gärna rotavdraget



Pär Hansson, Fullblodsvägen 25, 857 52 Sundsvall, 070-3439750
par@hanssonbygg.se, www.hanssonbygg.se

Vi öppnar måndag 9 april kl 10.00!

Ett växande intresse!

Först ut för säsongen är massor av härliga pelargoner och penséer, allt från egen odling.

Naturligtvis har vi även kavlitetsjordar.

I år erbjuder vi det största sortimentet hittills av frukt och bär för zon 5-7.

**VARMT VÄLKOMNA TILL
BISPGÅRDENS TRÄDGÅRD!**

Löpande info på [facebook.com/bispgardenstradgard](https://www.facebook.com/bispgardenstradgard).

Tel: 0696-308 38 alt 073-064 22 22

Hemsida: www.bispgardenstradgard.se

E-post: info@bispgardenstradgard.se



**Vik redan nu sön 3 juni för årets
upplaga av Trädgårdens dag!!**

Tempo

INDÅL

Öppettider

Må - Fr 10 - 19

Lö 10 - 17

Sö 11 - 16

Pensionärsrabatt
onsdagar 7%

Vi är ombud för
ATG, Svenska Spel,
DHL, Schenker, Apotek,
Systembolaget



Nyhet!!!

Timrå Gärdsbutik öppnar filial
i butiken

Ring oss för Catering 060-920 30 eller kolla vår hemsida www.cateringindal.se

Följ oss på Facebook!

KONSTNÄREN LARS GUSTAFSSON

”Alla barn är intresserade av att måla och teckna, men för mig upphörde det aldrig”
Ett citat från Lars Gustafsson som tydliggör hans förhållande till bilden!



Lars Gustafsson i sitt arbetsrum där Lidentidningens illustrationer föds.

I vår serie om Indalsälvens konstnärer har turan kommit till den artist som vi som läser Lidentidningen möter i varje nummer. En del av våra läsare har säkert undrat över de underfundiga och träffsäkra illustrationer vi får ta del av. De är inte bara humoristiska utan också utförda med en hög grad av konstnärlig skicklighet. Ännu intressantare är att denne drivne tecknare och målare tillhör autodidakterna, det vill säga är självlärd.



En egen väg

Lars Gustafsson föddes 1938 i Solna som är en del av Stockholm men flyttade tidigt till Umeå. Hans föräldrar hade arbetarbakgrund och det var inte aktuellt på den tiden att barnen skickades till gymnasium, de skulle arbeta och bidra till försörjningen, en ekonomisk fråga men också en del av ett klassamhälle där var och en skulle veta sin plats... vilket man ofta gjorde. Men lille Lars fann uppenbarligen sin egen väg och gick en dag upp till Västerbottenkuriren

och frågade om det fanns något han kunde få jobba med. Svaret blev - ”kom tillbaka om fyra dagar” och så fick Lars Gustafsson börja med klichéer och som reprofotograf. Och så en dag saknades det någon som kunde illustrera några dikter i tidningen och så var Lars illustratör!

Mentorer

Några mentorer har Lars Gustafsson haft hos vilka han kunnat lära sig hantverket. Hit hör exempelvis Åke Pettersson Nåw som han trä-

Under 1970-talet var marginals-katten i Sverige hög och om man hade extrainkomster bredvid det ordinarie arbetet kunde skatten överstiga 100 %, något som Astrid Lindgren uppmärksammade i en artikel om Pomperipossa i Monismanien. Detta var något som även Lars Gustafsson råkade ut för när Skatteverket krävde drygt 95 % av av intäkterna. Han skapade då denna skulptur där spikarna föreställer Skatteverkets krångliga lagar som omringar den lilla människan.



Vinterlandskap är en abstrakt bild av Lars Gustafsson där betraktarens fantasi kan komma i rörelse. Snöklädd skog i skymning med ett och annat hus med tända fönster.

fade på 60 talet i samband med öppnandet av den första kollektiva grafikverkstaden i Umeå. De hade en gemensam bildsyn. Åke Peterson Nåv var 16 år äldre och hade en gedigen konstnärlig utbildning, vilket gav Lars möjlighet att förkovra sig. Även Arne Isacson på Gerlesborgsskolan kom att fungera som mentor.. Där blev han också anställd som så kallad "massiere", det vill säga hjälplärare i kroki vilket han visat osedvanligt god fallenhet för. Grafik har också varit ett av Lars stora intressen. Genom lyckliga omständigheter blev nu Lars chefslärare för ABF:s konstskola, vilket hade den stora fördelen att han både kunde arbeta med eget men också vara hemma.

Nyfiken

Utmärkande för Lars Gustafsson kan sägas vara den stora nyfikenheten på material, tek-

niker och utrustning men också kanske framför allt på olika konstformer. Några "ismer" existerar inte. Han brinner också för att lära ut sina gedigna kunskaper om de olika material som finns att arbeta med.

Han har också arbetat tillsammans med rektorn för Mimerskolan i Umeå för att bygga upp deras bildlinje med grafikverkstad. Efter detta arbetade han på konstförvaltningen i Umeå med viss möjlighet att köpa in konst.

Liden

Och så blev det ett hus i Liden. Hustrun Gunnilla var född på denna ort och tillhör släkten Helmer Nordensson, som var spelman och hennes farfar. Så valet av hus föll sig naturligt... och det blev så småningom också en atelje.

Konst

Så talar vi lite om konst. Lars gillar den svartvita bilden som ger utrymme för att tänka dit egna färger, kanske ett minne från hans tid på tidningen då så mycket av bilderna var just svartvita... Och så frågan om vad konst är... ”en omöjlig fråga att svara på” säger Lars och fortsätter retoriskt ”Tycker man om en bild så är det väl konst”.

Genom åren har Lars Gustafssons produktion blivit mycket omfattande med en rad utställningar. I Umeå hade han sin första utställning 1968 på Galleri Eklund. Efter detta följde dryga trettioålet utställningar i Umeå och minst lika många till, från norr till söder, i vårt avlånga land. 1979 tillbringades ett halvt år i Paris där han också hade en utställning i Les Fontines Center. Lars Gustafsson har också utfört ett antal offentliga utsmyckningar i Norrland och såväl kommuner och landsting som Statens konstråd har köpt in verk av honom.

Text: Anders Högström och Eva-Rut Lindberg

Foto: Eva-Rut Lindberg



SUNISA

Thaimassage
&
Thai mat

Hängsta 115
Indal

Ring för bokning
070-259 57 73

Välkommen!

DIN SKOBUTIK I NORR

MED BUTIK I HAMMARSTRAND, JÄMTLAND OCH PÅ NÄTET

4 generationer sedan 1926

Våra öppettider
Mån-Fre 10.00-17.00
Lördag 10.00-13.00

Tel 0696-100 69
www.stooks.se
Centralgatan 16
HAMMARSTRAND

Ballastmaterial

i Liden, Indal, Holm och Bredsjöområdet

NCM i samarbete med SVEVIA

Vi vänder oss till dig som är i behov utav ballastmaterial tillupprustning av grusvägar, garageinfarter utfyllnadsmaterial, med mera ...



Kontakta NCM angående leverans och pris:

Mats Norberg: 070 - 534 00 04
Andreas Norberg: 073 - 036 74 75



MERA ATT BERÄTTA OM ELLER BILDER ATT VISA!

Vi på Lidentidningen har flera trogna och duktiga skribenter. Utan dem skulle tidningen inte bli så välfylld och med sådan bredd som den har. Vi har sagt det förut men det tål att sägas igen: tack för det!

Men det finns många områden som kan berättas om därutöver, så hör av dig till oss om du har något du skrivit eller om du har idéer så hjälper vi dig. Ett tips är att slå en signal till oss innan du påbörjar arbetet.

Har du något att berätta men inte kan eller vill skriva ner det, kan vi också hjälpa till med själva hantverket. Att det finns mycket intressant har vi sett bland annat på Facebook!

Du kan skicka materialet per post eller maila till lidetidningen@telia.com. Du kan också ringa oss på telefon 0692 211 01. Alla adressuppgifter står på tidningens andra sida.

Vi förbehåller oss alltid rätten att bedöma materialet samt att redigera det efter behov men du får alltid se det vi tänker publicera innan det går i tryck.

Vi är också alltid intresserade av bilder av alla sorter som kan passa bra att publicera. För sig eller som illustration till skrivet material. Tänk bara på det här med upphovsrätt. Är du osäker så fråga oss!

Utöver arbetet med Lidentidningen kan vi också erbjuda andra tjänster. Ta kontakt med oss om du behöver hjälp med att skriva text eller designa hemsidor, annonser, skyltar och annat. Hör av dig så ska vi göra vad vi kan för att hjälpa dig!

Vi på redaktionen har båda utbildning inom text, design och bild och har dessutom lång erfarenhet. Dessutom är vi ganska bra kompisar med våra datorer!

Hälsningar från redaktionen!



BOKBUSSPREMIÄR



Sundsvalls biblioteks bokbuss Mobibblan har fått en ny station på den nordvästra turen längs riksväg 86. Den 31 januari inväntades bussen av några bokmalar vid den nya anhalten nedanför Järkvissle (nedlagda) skola. Bussen kommer en gång i månaden under terminstid och turlistan finns på Sundsvalls biblioteks hemsida (<https://bibliotek.sundsvall.se/web/arena/bokbussen>). De flesta böckerna är inte mer än två år gamla men det går också att beställa äldre böcker om man vill.

Skogsägare, sälj ditt virke till oss!

Vår industri i Kälarne, Octowood
förädlar ditt virke lokalt.

- Gallra din skog nu! Vi
kvalitetsgallar och förädlar
din massaved till Octo-
stolpar.
- Funderar du på att avverka?
Vi har stort behov av
lednings-stolpar samt
stamblock.

Rundvirke  Skog

Välkommen att kontakta oss!



Peter Zwahlen
Tel 0696-68 11 50
peter.zwahlen@
rundvirkeskog.se



Stefan Maina
Tel 0696-68 11 49
stefan.maina@
rundvirkeskog.se

www.rundvirkeskog.se

STÖRST I SVERIGE PÅ SPECIALSORTIMENT

CERTIFIERA MED GRÖN BONUS

Med en grön skogsbruksplan bidrar du till ett hållbart
skogsbruk, det premierar vi med minst 10 kr/m³ FUB
i grön bonus.

**Kontakta Jonas Engman
om du vill veta mer!**

jonas.engman@galloskog.se
Tfn: 0693-180 19



www.galloskog.se

 **GÄLLÖ**

HOLMVÄGEN 100 ÅR

Holmvägen, eller vägen mellan Liden och Holm, väcker starka känslor ännu i våra dagar, särskilt i tjällossningstider. Men i mer än ett sekel har vägen underlättat kontakten mellan de två byarna. Vägen byggdes under åren 1911-1916, och var på sin tid ett av Medelpads största vägbyggen. Bron över Indalsälven byggdes samtidigt under åren 1913-1914. Tidigare hade endast färjeförbindelse över älven varit möjlig. Ett överskeppningsmedel som var både tidsödande och inte alltid riskfritt.



Ångbåtarna Indalen och Liden vid Lidens färjeställe på norra sidan Indalsälven. Lidens nya kyrka resp. gamla dito syns i bakgrunden. Fotot har gulnat med åren. Foto ur Bengt Hammarbergs vykortssamling.

Vid den här tidpunkten trafikerades Liden av hjulångaren Indalen (gick sträckan Bergeforsen-Liden under åren 1877-1921) och ångbåten Liden (gick sträckan Liden-Utaned under åren 1893-1914). För att nå Sundsvall fanns ångbåten Turisten på sträckan Bergeforsen-Sundsvall. Färjestället i Liden, som låg på norra sidan av älven, var en samlingspunkt där det alltid var mycket folk och vissa tider på dygnet kunde det närmast liknas vid ett marknadsliv.

Entreprenör för vägbygget var den kände schaktmästaren Mikael Emanuel Sjölen från Tuna. Han hade varit verksam i både Jämtland och Ångermanland. Han var brorson till den kände skeppsbyggmästaren Jacob Sjölen, Vindskärsvärd.

Älvbron påbörjades i januari 1911 och under

våren 1912 var landfästena av sten klara. Järnkonstruktionerna kördes med hästforor från Bispgårdens järnvägsstation och monterades på norra sidan av älven. Den färdiga bron drogs sedan med spel över älven.

Det var åt Indal-Lidens tingslag, som vägen byggdes, och kassör var förvaltaren på Österström L. Wallerstedt. Avlöningspengarna sändes från Österström till postkontoret i Liden och Mikael Emanuel Sjölen for själv ut till arbetsplatsen och avlönade.

Mikael Emanuel Sjölen's son, Olof Emanuel Sjölen (1896 - 1971) skrev år 1971 ner minnen från bygget av Holmvägen. Berättelser efter fadern men även efter många av arbetarna och om deras strapatser under bygget. Här följer nu en, med efterlevandes tillstånd, förkortad och sparsamt redigerad version av:

VÄGBYGGET MELLAN LIDENS OCH HOLMS KYRKOR; ETT 60-ÅRSMINNE

Undertecknad, Olof Emanuel Sjölnén, son till Skaktmästaren Mikael Emanuel Sjölnén, Dälje, Tuna socken, var entreprenör för rubricerat vägbygge, vilket pågick under åren 1911 - 1916. Jag fick deltaga i arbetet, vid 14-årsålder först som passopp, pinnpojke och andra lättare sysslor, sedermera alltefter tillväxt i ålder och styrka även med grövre sysslor såsom stenarbete, gruskörning o. dyl.

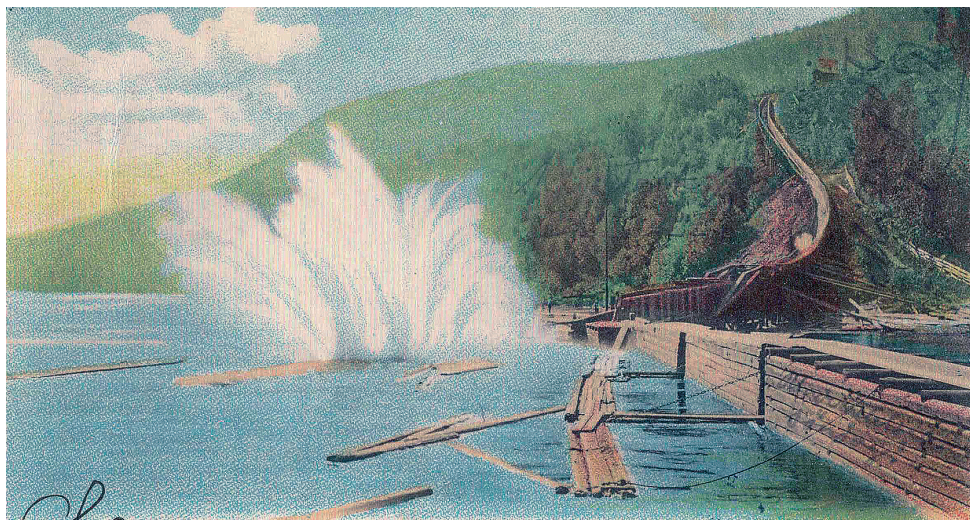
Varor från Sundsvall

Före vägens iordningställande var den enda förbindelsen mellan färjstället i Liden och Holm den s.k. "vägen" över Kyrkberget. Det var egentligen endast en kör- och gångstig som bitvis var så brant att endast den kraftigaste häst förmådde dra en last av 3 mjölsäckar d.v.s. 300 kilo uppför den. Vid Lidens färja fanns det på norra sidan ett stort magasin, det s.k. Båtmagasinet där ångarna Indalen och Liden avlämnade varor från Sunds-

vall som skulle ut till byarna och mottog andra varor i retur till staden. Från staden kom det mjölsäckar, sockertoppar, en och annan låda amerikanskt fläsk till skogens arbetare, tröskverk, kastverk och andra jordbruksredskap, medicinpaket och stundom även hemtrevligt kluckande kaggar, dunkar och flaskor från någon av stadens spritaffärer.

Varor till Sundsvall

I motsatt riktning forslades lädor med nyfångad lax och annan fisk från den fiskrika älven, hudar och skinn från bönder och jägare, tjärtunnor från någon tjärddal, jordbruksprodukter m.m. Över all denna härlighet befallde färjkarlen som f.ö. hette Hendriksson och som hade sin gård alldeles intill färjeläget. Förutom att se till att färjeturerna gingo som de skulle såväl under stilla vårvällar och kvava sommar dagar som under höstens ur och skur med hagel och snö i luften, hade han att se till att allt detta gods kom på rätt plats och till rätt mottagare. Färjeläget var också samlingsplats för bygdens befolkning, liksom



*Den omtalade vattenkaskaden när timmerstockarna släpptes utför den torra timmerrännan på södra sidan Indalsälven vid Glimån i Liden. Fotot är handkolorerat.
Foto ur Bengt Hammarbergs vykortssamling.*

Forts. nästa sida

dåtidens järnvägsstationer där folk samlades för att "titta på tåget". När Indalen och Liden lade till vid färjan mötte man upp. Hade man inte släkt och vänner att hälsa välkomna, hade man inte medicinpaket eller annat gods att hämta så kom man i alla fall för att se och beskåda, kanske bara för att träffa folk. Företagsamma ungdomar stod på pass för att tjäna en 10-öring eller i bästa fall en 12-skilling genom att hjälpa anländande turister och andra resenärer med deras bagage upp till Lidens gästgivarvärd. En i detta sammanhang mycket populär person var Dr Tirèn, vilken ofta företog sjuk- och tjänsteresor med ångaren som alltid förutom en rejäl slant även hade ett gott ord till hands. Jag hade själv ofta nöjet att hjälpa denne förträfflige man och minnes honom med vördnad och tacksamhet. Turismen ökade kraftigt. Med bättre kommunikationer och ökade inkomster var det många som hade råd och ville se den vackra ådalen. Bland sevärheterna var notdragningen efter älvens silver, laxen, och flottningen när timret kom rusande från Glimårännan ner i älven så att vattenkaskaderna stod mot högan sky. Och det var t i m m e r på den tiden. Nutidens virke ser snarast ut som tandpetare i jämförelse med dåtidens fällida skogsbjässar.

Vägbygget

Men nu till vägbygget. Den ökande turismen, den stegrade industrialiseringen och moderniseringen av samhället, nödvändiggjorde bättre möjligheter till tyngre transporter. Därför bestämde Vägdistriktet Indal-Liden-Holm att förbättring av vägen inom Indalslidens och Holms socknar skulle göras. Till arbetsdirektion valdes förvaltare P. Wallerstedt, Österström, Anundgård, ordf. och till ledamöter riksdagsmannen Erik Eriksson, Kväcklingen, Liden och kommunalmanen Olof Andersson, Indal. Byggnaden utsattes å entreprenad, vilken tillföll min ovan nämnde fader M. E. Sjöln för beloppet 95.500 kronor samt för extra arbeten kr 11.130:50. I denna summa ingick brobygget över Kvarnån, men inte bron över Indalsälven vid Liden. Den var i 2 spann om 70 resp. 35 meters längd och med körbana av träplank och byggdes på särskild entreprenad av en Herr Jonsson från Bispgården. Entreprenadsumman för denna är okänd.

Första vägetappen

Vad beträffar vägbygget, utfördes det i tre etapper. Första spadtaget togs våren 1911 mitt för Lidens kyrka och inledde etappen No 1: Lidens kyrka – färjeläget (där bron över älven skulle byggas). Etappen hade en längd av 2.420 meter. Höjdskillnaden mellan färjeläget



Första bron (1914) över Indalsälven vid Liden var en järnkonstruktion. Bron blev ungefär 40 år gammal när den ersattes av den nuvarande betongbron i mitten av 1950-talet pga. tillkomsten av Bergforsens kraftverk. Lidens båda kyrkor syns i bakgrunden. Fotot är brunaktigt s.k. sepiafärgat. Foto ur Bengt Hammarbergs vykortssamling.



Vägarbetare på Holmvägen uppställda för fotografering. Foto: okänd.

och Lidens kyrka var 104 meter. Allt arbete å denna etapp utfördes manuellt. Jord- och tippmassor kärrades för hand på trälandgångar i rallarkärror av trä, försedda med järnhjul, de längsta sträckorna dock med tillhjälp av hästfordon. Arbetsdagen var lång, 10 timmar med början kl. 6.00. Frukost äts mellan kl. 9.00 och 10.00 och middag mellan kl. 14.00 och 15.00, kväll kl. 18.00 och detta gällde även lördagar. Timlönen varierade mellan 35 och 40 öre, allt efter överenskommelse och manskapsstyrkan var mellan 20 och 30 man. Trots den långa arbetsdagen och det tunga arbetet var arbetsglädjen påfallande stor. Rallarna sjöng när de sprang med sina kärror över landgångarna, stenarbetarna till stålens klang och smederna till släggornas dovre klanger. Även utanför bygget sjöngs det i detta sångens och skillingtrycksvisornas tidevarv. Hemmens kvinnor sjöng till sina sysslor och vallflickorna i de då talrika fåbodarna konkurrerade i högsta grad med sina ackompajatörer, fåglarna, och älven, vars sång varierade mellan dur och moll, allt efter väderlek och lyssnarens sinnesstämning. Allt var liv och lust och glädje.

Andra vägetappen

Andra etappen som var den svåraste gick mellan älvens södra brofäste och Kvarnån. Den bestod av omväxlande höga åsar och

djupa dalgångar. På hela vägsträckan Lidens – Holms kyrkor byggdes 50 stentrummor. Eftersom tillgången av lämplig sten till dessa var tämligen begränsad blev det ofta för hästar och körkarlar fråga om långa och tunga transporter av den varan. Även å denna vägsträcka utfördes det mesta schakt- och fyllningsarbetet för hand. Dock kunde vid den stora fyllningen vid det södra brofästet användas décauvillanläggning d.v.s. tippvagnar som gingo på räls. Det var 2 schakt med dylika vagnar, 4 vid ett nedre och 3 vid ett övre schakt. Lutningen var där ca 50 promille, 1 m på 20, så att de lastade vagnarna av egen kraft rullade ner till fyllplatsen. De tömda vagnarna drogs sedan upp till schakten igen med hjälp av hästar.

Tredje vägetappen

Den tredje etappen, slutligen, från Kvarnån till Holms kyrka, uppdelades av entreprenören i skiften som sedan auktionerades bort till de kunnigaste arbetarna vilka mot en viss summa byggde vägen på sina andelar. I det fallet hade min fader endast att dagligen inspektera sträckan för att se till att arbetet utfördes enligt ritningarna, samt att var 14:e dag utbetala lön för utförda prestationer.

Ritningar till vägen voro upprättade av major Algot Lundström, Sundsvall, vilken även avsynade den färdigbyggda vägen och därvid fann att arbetet utförts till stor belåtenhet. Invigningsfesten för Holmvägen hölls senare på dåvarande tingshuset i Liden [på senare tid "panget" eller Wårdshuset] och tidigare hade landshövdingen invigt vägen vid en särskild öppningshögtidlighet nere vid bron över älven.

Olof Em Sjöln, F.d. vägmästare
Dälje, Vattjom, nov. 1971

Forts. nästa sida



Sjöln - i fyra generationer i rakt nedstigande led. Från vänster: Mikael Emanuel, Olof Emanuel, Göran Mikael och Jon Mikael. Alla har varit/är verksamma inom bygg- och anläggningssektorn under de senaste 100 åren! Foto: privat.

Ett särskilt tack vill jag rikta till Göran Mikael Sjöln som bidragit med tidningsurklipp, nedtecknade minnen, foton m. m om sin farfars vägbygge mellan Liden och Holm. Tack!

Schaktmästaren och vägbyggaren Mikael Emanuel Sjöln (1870-1932), Tuna, var den förste i släkten, som på olika sätt var knuten till bygg- och anläggningssektorn, sonen Olof Emanuel Sjöln (1896-1971), Vattjom, var den andre. Han blev sedermera vägmästare (men även konstnär). Dennes son Göran Mikael Sjöln (född 1938), Matfors var den tredje. Han blev byggnadsingenjör och le-

gendarisk bygglovgranskare i Sundsvall (men även spelman på fiol). Görans son Jon Mikael Sjöln (född 1968), Sundsvall, är den fjärde. Han är byggnadsingenjör, och idag verksam inom teknikkonsultföretaget WSP med väg- och järnvägsprojekt. Således fyra generationer i rakt nedstigande led som har varit/är verksamma inom bygg- och anläggningssektorn under de senaste 100 åren! Det är lockande att citera ett mycket känt ordspråk - Äppet Faller Inte Långt Från Trädet.



Arne Johansson, Järkvissele

*Vi önskar
GLAD PÅSK*

PLB Bygg AB

F d Posthuset Liden

**För lediga lägenheter
är ni välkomna att
kontakta oss**

060-15 90 40, Peter@plb.se



Vi finns här för dig och din skog

Just nu har vi stor efterfrågan på virke. Funderar du på att avverka eller behöver du kanske en skogsbruksplan? Vi hjälper dig!

När du väljer SCA får du en samarbetspartner som är trygg, lokal och långsiktig. Våra tjänster täcker skogsägarens hela behov – från skogsbruksplan och skogsvård till gallring och slutavverkning.

Du är alltid välkommen att kontakta oss när du behöver hjälp med din skog!



Mikael Kullström
Kovland/Indal/Liden
tel 060-19 34 83
mikael.kullstrom@sca.com



Jonas Eriksson
Kovland/Indal/Liden
tel 060-19 34 86
jonas.eriksson.skog@sca.com

www.sca.com/skog





- **Grävning för grunder**
- **Vatten och avlopp**
- **Dränering**
- **Snöröjning och sandning**
- **Klippning vägar**

Niclas 073-044 79 42

Lasse 070-647 15 07