

CLAVE DE IDENTIFICACIÓN DE MOLUSCOS Y CRUSTÁCEOS ESPAÑOLES MÁS IMPORTANTES

Claves elaboradas y publicadas en:



Reduca (Biología), Serie Zoología, 5 (3): 104-116, 2012.
ISSN: 1989-3630

Prácticas de Zoología Aplicada
Crustáceos y Moluscos de interés comercial

Marta Pola Pérez, María del Carmen Padilla de la Peña,

Departamento de Biología, Edificio de Biología, Universidad Autónoma de Madrid,
C/ Darwin nº 2, 28049 Madrid.
marta.pola@uam.es maricarmenpadillapena@gmail.com

1. Animales de cuerpo blando, protegidos (o no) por una concha. 2 (Moluscos)
Animales de cuerpo segmentado con apéndices articulados y caparazón calcificado
..... 17 (Crustáceos)

2. Sin concha externa 3 (Cefalópodos)
Con concha externa 5

3. Ocho tentáculos del mismo tamaño con dos filas de ventosas Pulpo
(*Octopus vulgaris*)

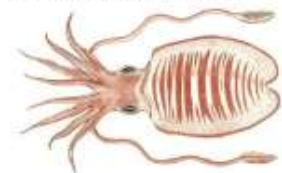


Diez tentáculos irregulares (dos más largos) 4

4. Cuerpo alargado Calamar
(*Loligo vulgaris*)



Cuerpo globoso Sepia
(*Sepia officinalis*)



5. Concha con una valva 6 (Gasterópodos)
Concha con dos valvas 9 (Bivalvos)

6. Concha no arrollada en espiral cónica Lapa (*Patella vulgata*)



Concha arrollada en espiral cónica 7

7. Concha con canal sifonal Cañaila (*Murex brandaris*)



Concha sin canal sifonal 8

8. Concha terminada en punta finamente estriada Bígaro (*Littorina littorea*)



Concha no terminada en punta Caracol común (*Helix aspersa*)



9. Concha mucho más larga que ancha Longueiron-navaja (*Ensis siliqua*)



Concha no muy alargada 10

10. Concha isósceles Mejillón
(*Mytilus edulis*)



Concha no isósceles 11

11. Con una impresión muscular 12

Con dos impresiones musculares 14

12. Concha con dos orejuelas a ambos lados del umbo 13

Concha sin orejuelas a los lados Ostra
(*Ostrea edulis*)



13. Orejuelas más o menos iguales Vieira
(*Pecten maximus*)



Orejuelas muy desiguales Zamburiña
(*Chlamys varia*)



14. Borde interno de la valva dentado (superficie con muchos cordones)..... Chirla
(*Chamelea gallina*)



Borde interno de la valva lisa 15

15. Concha lisa Coquina
(*Donax trunculus*)



Concha con escultura 16

16. Escultura reticulada Almeja fina
(*Ruditapes decussatus*)



Costillas muy marcadas Berberecho
(*Cerastoderma edule*)



17. Crustáceos de cuerpo corto 18

Crustáceos de cuerpo alargado 22

18. Presencia de un pedúnculo musculoso Percebe
(*Pollicipes cornucopia*)



Sin pedúnculo 19

19. Primeras patas marchadoras con pinzas pequeñas..... Centollo
(*Maja squinado*)



Primeras patas marchadoras con pinzas fuertes 20

20. Caparazón trapezoidal 21

Caparazón ovoide Buey de mar
(*Cancer pagurus*)



21. Último par de patas transformadas en palas natatorias Nécora
(*Necora puber*)



Último par de patas no transformadas en palas natatorias Cangrejo de mar
(*Carcinus maenas*)



22. Primer par de patas con pinzas 23
Primer par de patas sin pinzas 26

23. Pinzas muy fuertes y robustas 24
Pinzas no muy fuertes ni robustas 25

24. Apéndice cefálico triangular Cangrejo rojo de río
(*Procambarus clarkii*)



Sin apéndice cefálico triangular Bogavante
(*Homarus gammarus*)



25. Pinzas largas y delgadas Cigala
(*Nephrops norvegicus*)

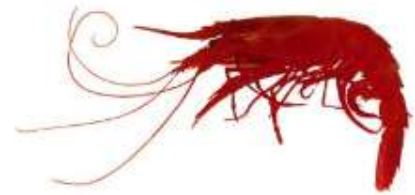


Pinzas muy pequeñas Camarón
(*Palaemon elegans*)

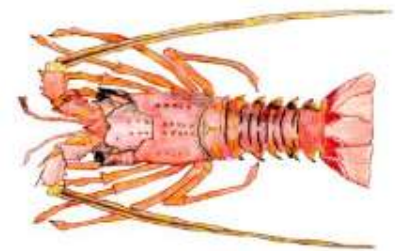


26. Segundas antenas mucho más largas que el cuerpo 27
Segundas antenas igual o más cortas que el cuerpo..... 28

27. Segundas antenas muy finas Carabinero
(*Plesiopenaeus edwardsianus*)



- Segundas antenas muy gruesas Langosta
(*Palinurus elephas*)



28. Rostro sobrepasa ligeramente los ojos Langostino
(*Penaeus kerathurus*)



- Rostro sobrepasa ampliamente los ojos Gamba
(*Parapenaeus longirostris*)