

// RAPPORT D'ACTIVITÉ

2020



**DÉVELOPPEMENT
ÉCONOMIQUE DU
TERRITOIRE**

PAGE 5

**INSERTION
ET ORIENTATION
PROFESSIONNELLE**

PAGE 20

**FONCTIONNEMENT
DE LA MIE**

PAGE 34



SOMMAIRE

3	ÉDITOS
5	DÉVELOPPEMENT ÉCONOMIQUE DU TERRITOIRE
6	//IMPACT COVID
7	//ANTICIPER LES MUTATIONS ÉCONOMIQUES ET LES BESOINS DES EMPLOYEURS EN COMPÉTENCES NUMÉRIQUES
11	//SOUTENIR LE DÉVELOPPEMENT LOCAL
15	//DÉVELOPPER L'ENTREPRENEURIAT DANS LES QPV
20	INSERTION ET ORIENTATION PROFESSIONNELLE
21	//IMPACT COVID
22	//GÉRER AUTREMENT LES PARCOURS VERS L'EMPLOI
28	//S'ORIENTER ET FAIRE LES BONS CHOIX DE FORMATION
31	//FAVORISER L'ÉGALITÉ DES CHANCES POUR LES HABITANTS
34	FONCTIONNEMENT DE LA MiE
35	//TÉLÉTRAVAIL, DISTANCIEL, WEBINAR... LA MiE A ADAPTÉ SES ÉQUIPEMENTS POUR RÉPONDRE À CHAQUE BESOIN
36	//LA COMMUNICATION : DONNER DE LA VISIBILITÉ AUX ACTIONS DE LA MiE
37	//L'ÉQUIPE DE LA MiE
38	//BILAN SOCIAL
39	//BILAN FINANCIER

ÉDITOS

ÉDITO DE LA PRÉSIDENTE **Une année sous le signe de l'adaptabilité**

En tant que nouvelle élue à la Ville de Roubaix, cette première année à la présidence de la MiE aura été marquante à bien des égards. Nous ne pouvons commencer le retour sur l'activité de cette année sans évoquer la crise sanitaire et économique qui auront marqué cette période.

Le rôle de la MiE n'aura jamais pris autant de sens qu'en cette période si particulière. Accompagnant à la fois les entreprises dans ces bouleversements et construisant des solutions d'emplois durables pour les habitants, les équipes de la maison de l'emploi ont su s'adapter avec agilité face à cette situation inédite !

L'innovation et l'adaptabilité ont été au cœur de cette année 2020, pour favoriser l'accès à l'emploi durable, plus que jamais, une nécessité pour le territoire roubaisien, qui a dû faire face à la fermeture de certaines entreprises. Former les salariés, développer les compétences comportementales, faciliter les parcours aux compétences transverses, développer l'entrepreneuriat... la Ville de Roubaix innove continuellement pour permettre à chaque habitant de trouver une solution d'emploi durable, et à chaque entreprise de grandir sereinement. Des efforts que nous poursuivons encore tout au long de l'année 2021.

Fatiha GUETTICHE



Présidente de la MiE du Roubaisis
Adjointe à la Ville de Roubaix, déléguée à l'Emploi, l'Insertion, la formation professionnelle et l'Alternance

ÉDITO DE LA DIRECTRICE **La MiE à vos côtés !**

Le passage en télétravail, désormais la norme dans la plupart des entreprises, les animations en visioconférence, des rendez-vous individuels en distanciel... la MiE digitalise progressivement son offre de service pour répondre à chaque besoin avec efficacité. Un passage essentiel pour garder le lien avec les habitants, mais également avec les entreprises qui ont poursuivi leurs recrutements ou pour accompagner celles qui ont subi la crise économique de plein fouet, dans la recherche de solutions durables.

Toute l'équipe a su rester mobilisée malgré la crise pour continuer d'innover, de s'adapter et d'apporter ses services pour répondre aux différents besoins des entreprises, des porteurs de projets, des habitants, des partenaires et je tiens à remercier tous les collaborateurs de la MiE pour leur investissement sans faille tout au long de cette année.

Reporters de l'emploi, Pow'Her club, Before du festival numérique, Villages de l'emploi... il ne s'agit que d'un bref aperçu des nouvelles actions qui ont pu être mises en place grâce à la volonté de cette équipe, malgré la crise, pour faciliter l'accès des habitants aux emplois durables de la métropole lilloise.

Plus que jamais, la MiE est à vos côtés !

Catherine DORPE



Directrice de la MiE du Roubaisis

**//ACCOMPAGNER
LES INITIATIVES
ÉCONOMIQUES LOCALES**

172

entreprises accompagnées
(recrutement, sensibilisation RH, RSE,
clause sociale, ...) sur un réseau de 1094
contacts

72

porteurs de projets
se sont lancés dans leur projet de
création de leur entreprise

//DES RENCONTRES CHAQUE SEMAINE POUR LES HABITANTS

9

rencontres
avec les entreprises

48

ateliers
pour s'orienter et faire
les bons choix de formation

23

ateliers
pour créer son emploi

**//DES UTILISATEURS
SATISFAITS**



Les sondages systématiques auprès de nos utilisateurs (entreprises, partenaires, publics) pour évaluer leur satisfaction font partie de notre démarche de co-conception de nos actions. Pour aller plus loin, le développement de cette pratique a généré l'organisation du collectif participants PLIE, et celle du groupe de co-design de la Fabrik by MiE à l'Avant-Poste.

91%

de satisfaction
aux ateliers RH

97,7%

des participants satisfaits
(professionnels et publics) aux animations
de Proch'Info Formation (ateliers, visites,
forums...)

**//UN RÉSEAU RICHE DE
PARTENAIRES IMPLIQUÉS DANS
LES PROJETS DE TERRITOIRE**

37

**groupes de
coopération sur
projets**

293

contacts
au sein
des structures
locales

**//DES PERSPECTIVES CONCRÈTES
D'EMPLOI ET DE FORMATION**

572

contrats de travail
ont été signés
par des roubaisiens et par des lyssois
(430 contrats signés dans le PLIE + 142
clauses)

81%

**des personnes sorties d'un
accompagnement PLIE**
ont retrouvé un emploi ou
une formation

//DE NOUVELLES OPÉRATIONS



Le Numérique fait son festival, en partenariat avec Euratechnologies



Des actions 100% femmes avec le collectif #HTM'Elles et la création du Pow'Her Club pour l'entrepreneuriat



Des webinars: Formation, CPF, RH, #ConnectFormation, Café création 2.0, Rencontres Konnectées, Panorama des métiers du numérique, Job IT & Training



Des événements en ligne: le #Before du festival, C'est ouvert, Pow'Her, les Reporters de l'emploi



Le « Kiosque Ambition Jeune »



L'Atelier: une préparation au processus de l'entreprise, pour mieux s'intégrer



**DÉVELOPPEMENT
ÉCONOMIQUE DU
TERRITOIRE**



// IMPACT COVID

LE CONFINEMENT A INDÉNIABLEMENT RALENTI CERTAINS SECTEURS D'ACTIVITÉ, LA MIE A SU S'ADAPTER POUR RÉPONDRE AUX BESOINS RH ET ÉCONOMIQUES DU TERRITOIRE.

UN IMPACT SUR LA MÉTROPOLE

- **421 000** emplois au 3^{ème} trimestre 2020 (MEL)
- Un volume global d'emplois maintenu malgré la crise (+0,2% annuel)
- L'emploi dans le secteur du numérique resté stable
- **L'entrepreneuriat se porte bien** : un volume global de créations peu impacté par la crise : **670** créations par mois en 2020 / **765** en 2019

MAIS :

- Un fort ralentissement des recrutements au 2^{ème} trimestre 2020
- + **1100** salariés privés en un an : 5 fois moins d'augmentation que la moyenne annuelle des 5 dernières années

SOURCE ECO EN 4 DE L'ADULM

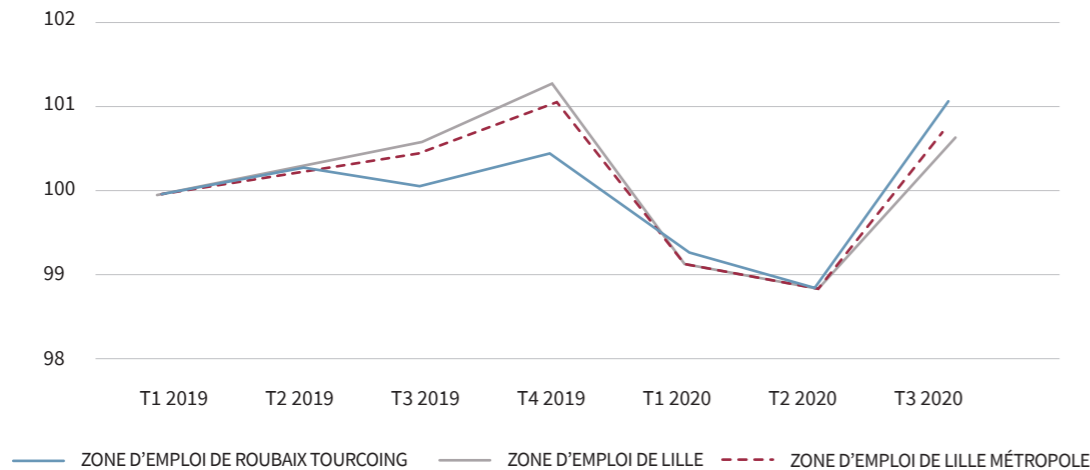
Des secteurs d'activités plus impactés

40%
des salariés de la métropole travaillent dans les secteurs vulnérables (services aux entreprises, commerce, transport en plus de la culture, loisirs, tourisme et hôtellerie-restauration)

-11%
d'activité sur le BTP

16,4%
de CDI signés dans les déclarations d'embauche à l'échelle du NPDC, en 2020 (source : URSSAF)

ÉVOLUTION DE L'EMPLOI SALARIÉ PRIVÉ ENTRE LES 3^E TRIMESTRES 2019 ET 2020 (EN BASE DE 100)



// ANTICIPER LES MUTATIONS ÉCONOMIQUES ET LES BESOINS DES EMPLOYEURS EN COMPÉTENCES NUMÉRIQUES

L'ÉCOSYSTÈME DES ACTEURS NUMÉRIQUES S'EST ENRICHIE SUR LA MÉTROPOLE DEPUIS DE NOMBREUSES ANNÉES. SUR LE TERRITOIRE, CE SONT DES CENTAINES D'OFFRES D'EMPLOI QUI SONT À POURVOIR ET DES CENTAINES DE FORMATIONS QUI RECRUTENT.

La MiE y joue un rôle d'animation RH, en favorisant les rencontres entre les acteurs de la formation, les entreprises et les candidats. Pour rendre la filière plus inclusive l'année 2020 a été l'occasion de lancer de nouvelles actions pour **permettre à plus de femmes d'accéder aux métiers du numérique**.

FAIRE CONNAÎTRE LES OPPORTUNITÉS DE LA FILIÈRE NUMÉRIQUE

Le Numérique fait son festival, en collaboration avec Euratechnologies

C'est en fin d'année 2019 que le projet commence à émerger. Avec une volonté commune de faire connaître les métiers et de faciliter les liens entre acteurs de la formation ou entreprises et candidats, c'est donc naturellement que **la MiE et Euratechnologies** ont construit ensemble la première édition du « **Numérique fait son festival** ». Initialement, l'événement devait se dérouler le 7 avril. Après plusieurs reports du fait de la situation sanitaire, nous avons finalement opté pour un événement en trois temps, à la fin du mois de septembre 2020.

recenser **708 connexions sur le Live**. Les vidéos du #Before du festival sont accessibles en replay sur notre chaîne YouTube et celle d'Euratechnologies permettant d'ajouter près de **500 vues supplémentaires** à cet événement.

Initialement, ce temps fort précédaient deux journées de School et Job dating (Daily Jobs) qui n'ont finalement pas pu avoir lieu. A la place, nous avons recensé des candidatures spontanées, pour apporter des solutions individuelles à tous les candidats. Nous avons par la

suite, organisé le **#ConnectFormation** au mois de décembre 2020 pour permettre aux organismes de formation participants d'échanger avec les candidats inscrits au Numérique fait son festival et ouvert également à toute personne intéressée par la formation dans le numérique. Cette première rencontre a réuni 9 organismes de formation et 38 participants. En 2021, ce format sera renouvelé pour répondre à toutes les questions des candidats sur la formation et faire connaître les différents organismes de la métropole.

Dans un premier temps, les participants pouvaient assister à une journée de tables rondes et ateliers avec le #Before du festival. Au regard des contraintes sanitaires, nous avons fait le choix de réaliser cette journée en une émission télévisée, retransmise en direct sur YouTube. C'est donc en visio-conférence que la vingtaine d'intervenants ont échangé sur le recrutement, l'alternance, l'entrepreneuriat ou les métiers de la filière. Les 7 heures d'animation ont permis de



FACILITER LES RENCONTRES

Les rencontres connectées : pour connecter les entreprises et les organismes de formation

Face aux forts besoins en compétences des entreprises de la filière et aux enjeux des acteurs de la formation de recruter des apprenants puis de favoriser l'insertion professionnelle des apprenants, la MIE continue d'interconnecter les acteurs et les entreprises.



6

entreprises en recrutement

76

«konnexions» réalisées avec les entreprises et organismes de formation du numérique

COACHING NUMÉRIQUE : FACILITER L'ACCÈS AUX MÉTIERS DE LA FILIÈRE

Pour dynamiser l'accompagnement individuel, le coaching numérique s'est étoffé d'une nouvelle programmation. Chaque mois, les participants ont la possibilité d'assister à un « Panorama des Métiers », qui a été entièrement mis à jour pour présenter les nouveaux métiers du numérique, ou à l'atelier « Job IT & Training » pour améliorer leur technique de recherche d'emploi. Sur l'année, 19 ateliers ont ainsi été proposés, d'abord en présentiel puis, dès le début de la crise sanitaire ces animations ont été réadaptées pour un format en visioconférence.

Ces ateliers ont été conçus en complément des rendez-vous coaching individuel et de l'ensemble de la programmation numérique. Chaque personne intéressée et motivée est accueillie en rendez-vous individuel pour échanger sur son projet professionnel. En 2020, ce dispositif a permis d'échanger avec

143 personnes. Parmi elles, 87 ont été orientées vers une formation et 19 ont confirmé le démarrage d'un contrat de travail ou d'une formation.

Le profil :

29% des coachés sont issus de Quartiers Prioritaires de la Ville

41% sont des femmes

26% habitent Roubaix

HTM'Elles : former 1100 femmes au numérique d'ici 2022

Favoriser l'accès des femmes aux métiers du numérique est un enjeu pour cette filière du numérique, en tension et qui peine à trouver des candidats. C'est avec l'objectif d'attirer plus de femmes vers ces métiers que nous avons lancé, sous l'égide de la Région Hauts-de-France et en collaboration avec Pôle Emploi, **le collectif HTM'Elles**.

Réunissant des acteurs engagés tels que l'Afpa, le Corif, Greta Lille Métropole, Simplon Hauts-de-France, WebForce 3 et le Département du Nord, ce collectif a lancé sa première session en novembre 2020. Grâce à un réseau important de partenaires (organismes de formation, entreprises, associations...) le collectif HTM'Elles propose un mois d'ateliers pratiques, de témoignages, de visites d'entreprise ou de centres de formation, de découvertes métiers... pour que chaque participante appréhende l'univers du numérique.

Wenmei, participante à cette première session revient sur cette expérience : « Je suis ravie d'avoir participé au projet HTM'Elles. Cela m'aide beaucoup, pour collecter les informations,

participer aux formations, avancer dans mon projet, etc. Je suis maintenant en formation Community Manager chez l'AFPA, une formation qui a été présentée lors de HTM'Elles et qui est très adaptée à mes besoins. Merci beaucoup ! »

Un enthousiasme que partage Anne : « J'ai suivi en Novembre/Décembre 2020 la 1^{ère} session HTM'Elles par le biais d'ateliers organisés par la MIE du Roubaix. Les différents modules m'ont permis de « démystifier » cet univers qui m'était jusqu'alors relativement inconnu voire hostile (dans sa compréhension). Au travers d'informations générales, chiffres clés et opportunités d'emploi dans les Hauts de France, j'ai pu me forger une vision globale du monde digital avec une présentation des secteurs du numérique et les divers métiers associés. Des explications claires, des partages de bonnes pratiques, moment coaching et mise en relation, ont rendu plus accessible, cet écosystème « tentaculaire ». Par les témoignages de professionnels du secteur (Marie Raccuglia, UX Designer, notamment) et la large présentation des formations envisageables, je suis, aujourd'hui, en mesure de me projeter dans ce secteur. L'initiative de la MIE via HTM'Elles a été pour moi le point de départ indispensable à ce projet de reconversion et tout cela grâce au professionnalisme et la bienveillance des encadrants du dispositif. »



// ZOOM SUR... LE NOUVEAU COLLECTIF HTM'ELLES

CONVAINCUS QUE LES MÉTIERS DU NUMÉRIQUE SONT TOUT AUTANT ACCESSIBLES AUX HOMMES QU'AUX FEMMES, LA MIE S'INVESTIT AU QUOTIDIEN POUR UNE PLUS GRANDE ÉGALITÉ D'ACCÈS À L'EMPLOI.

HTM'ELLES : FACILITER LE DÉCRYPTAGE DES MÉTIERS NUMÉRIQUES POUR TOUTES LES FEMMES

C'est pour cela qu'en 2020, la MiE a profité du premier confinement pour construire un collectif de partenaires engagés, avec pour mission de favoriser l'accès à la formation aux métiers du numérique pour toutes les femmes. C'est donc en septembre que le collectif HTM'Elles, copiloté par la MiE et Pôle emploi, sous l'égide de la Région Hauts-de-France, s'est enrichi de la participation de l'Afpa, le CORIF, le Greta Lille Métropole, Simplon Hauts-de-France, WebForce 3 Hauts-de-France et le Département du Nord.

Le 20 novembre, le collectif lançait officiellement sa première session. Le temps d'un mois, les 24 inscrites ont pu assister à des témoignages de professionnels, découvrir des centres de formation, mieux comprendre les différents métiers du numérique... Tout en respectant les conditions sanitaires puisque la session s'est entièrement déroulée en distanciel.

LE POINT DE VUE DE...

Arthur & Camille

Chargé de mission développement des projets numériques et Chargée de mission projets numériques



La filière Numérique rencontre une pénurie de compétences depuis plusieurs années et nous observons une inégalité entre le nombre de femmes et d'hommes exerçant un métier dans ce secteur pourtant en pleine croissance. Pendant trop longtemps, l'orientation des filles après le lycée s'est détournée des métiers numériques au profit d'autres filières. En effet, certaines idées véhiculées par l'entourage, la société ou l'école

pouvaient les amener à penser que les métiers numériques étaient réservés aux garçons.

Aujourd'hui les entreprises de la filière constituées majoritairement d'hommes cherchent à créer plus de mixité et de diversité au sein de leurs équipes et peinent à trouver des profils féminins. La MiE du Roubaisis avec l'aide d'un collectif d'acteurs de l'emploi et la formation, a créé un programme permettant aux femmes en recherche d'un projet professionnel de découvrir la filière numérique et ses métiers. Ce parcours de 4 semaines est composé d'ateliers pratiques, de visites d'entreprises, de témoignages inspirants et d'échanges avec des femmes occupant un poste nécessitant des compétences numériques. Au-delà de déconstruire les stéréotypes de genre qui peuvent freiner les femmes, l'objectif de ce dispositif nommé HTM'Elles, est de susciter des vocations en démarrant par un changement d'opinion sur des idées préconçues autour de la filière. Les femmes sont aussi accompagnées de manière individuelle afin de les aider à faire le bon choix et à trouver la bonne formation si elles souhaitent s'orienter dans la tech à la suite de ce programme.

// SOUTENIR LE DÉVELOPPEMENT LOCAL

RECRUTEMENT, GESTION DES COMPÉTENCES, ACTIONS MANAGÉRIALES, VISIBILITÉ DES TPE/PME... LA MIE EST UN INTERMÉDIAIRE ENTRE LES DIFFÉRENTES ENTREPRISES LOCALES ET LES HABITANTS OU PARTENAIRES.

Favoriser la mise en relation est l'une des missions principales de la MiE et cela induit un appui au développement économique local. En effet, pour faciliter ces rencontres, quoi de mieux que des actions concrètes! Tout au long de l'année, la MiE organise des job dating, des rencontres entre habitants et entreprise avec « C'est ouvert » notamment. C'est aussi un soutien au développement des ressources humaines grâce aux ateliers RH. Si 2020 restera une année marquante, nous avons su réinventer notre façon de répondre aux besoins des entreprises pour continuer à les accompagner dans leurs projets RH.

DONNER DE LA VISIBILITÉ AUX TPE & PME

« C'est ouvert » :
une journée pour passer
la porte des entreprises
roubaisiennes

Témoignages, échanges avec des salariés en poste, visites à distance, les participants ont pu découvrir 6 entreprises du territoire directement depuis leur canapé!

Grâce à la participation d'Acteam-IT, Décathlon, Verisure, Com'Plus, LCL et Du Temps pour Moi, les participants ont pu échanger sur des métiers du numérique, de la logistique, de la relation client ou encore des services à la personne.

51 personnes ont ainsi assisté à ces échanges en visioconférence, pour obtenir des informations sur les recrutements ou simplement pour mieux comprendre les métiers qui recrutent et les entreprises du territoire.

En 2020, nous avons fait le choix de réaliser pour la deuxième fois notre événement « C'est ouvert ». Le temps d'une journée, des entreprises qui recrutent ou souhaitent faire connaître leurs métiers, ouvrent leurs portes pour rencontrer les habitants.

L'événement a eu lieu en novembre, comme l'année précédente. Nous l'avons réalisé entièrement en visioconférence du fait du second confinement.



Sarah Kizito

Decathlon

« L'action « C'est Ouvert ! » proposée par la MiE nous a permis de mettre en lumière les métiers de la logistique chez Decathlon et de pouvoir capter de nouveaux talents via une formule innovante. »

LE POINT DE VUE DE...

UN APPUI RH

Appuyer les entreprises sur leurs besoins en recrutement...

Si la situation sanitaire, notamment le premier confinement, a pu freiner le recrutement de certaines entreprises, d'autres secteurs d'activité n'ont pas été réellement impactés par la crise. La logistique, les services à la personne ou encore le numérique ont poursuivi leurs projets de recrutement tout au long de l'année.

103
postes

représentant
38
accompagnements individuels sur l'année,
entièrement dédiés au recrutement

...Mais aussi hors recrutement

Chaque année, la MiE met en place des ateliers RH, permettant d'aborder les thématiques liées au management, au recrutement, au bien-être au travail mais aussi les aides et mesures à l'emploi. Du fait d'un contexte économique difficile, impacté par la crise sanitaire, cette dernière thématique a été une demande récurrente pour notre réseau de TPE et PME, à la suite du premier confinement. De nombreuses demandes ont été faites concernant le télétravail, les mesures économiques liées au confinement et les différentes aides initiées par les institutions territoriales telles que la Région Hauts-de-France ou la Métropole Européenne de Lille.

Concernant nos ateliers RH, nous avons abordé **10 thématiques différentes**:

- Le rôle des RH dans la conduite du changement
- L'égalité professionnelle femmes/hommes
- La gestion des risques professionnels: un levier de compétitivité
- Du Fongecif à Transition Pro / Le projet de transition professionnelle
- Développer l'expérience candidat

- Egalité et diversité dans les recrutements: les bonnes pratiques
- Envisager son collaborateur comme un client
- Post Covid19 & Performance: et si on passait du Travail à la maison au Télétravail?
- Les salariés de mon entreprise: premiers VRP de mes recrutements
- L'égalité salariale

Initialement tous construits sous la forme d'ateliers en présentiel, nous avons adapté notre programmation pour ne proposer **que des webinars RH** à partir du premier confinement, soit **9 ateliers sur 10 ont été réalisés à distance**. Ce format plus souple du fait de son accessibilité et sa durée, nous a permis de capter de nouvelles entreprises.

Le mode d'animation à distance a permis d'accueillir plus de dirigeants et RH des entreprises avec:

un total de 59 utilisateurs en 2020, soit une hausse de:

+58%

Fort de cette expérience, nous continuerons à proposer une partie de nos ateliers RH en format webinar en 2021.

FAIRE RENCONTRER LES ENTREPRISES ET LES HABITANTS

D'un côté, des entreprises qui recrutent, de l'autre, des habitants en recherche d'un emploi ou d'une formation. La mission de la MiE est de favoriser les rencontres entre l'offre et la demande pour concourir au développement économique du territoire. Ainsi, la MiE organise régulièrement des temps forts pour faciliter ces rencontres.

Donner de la visibilité aux métiers du BTP

Les métiers de la construction et des travaux publics recrutent, malgré la crise. Pourtant, les entreprises peinent à recruter et à attirer les candidats. C'est dans cette optique que la MiE et Bouygues Bâtiment Nord-Est se sont associés le temps d'une « Rencontre vers l'emploi ». Organisée fin janvier 2020, en lien avec la réhabilitation de 339 logements, ce temps fort a mis en lumière les métiers du BTP en réunissant **49 participants qui ont réalisé 120 entretiens**, au total sur la matinée, soit 2,45 entretiens chacun.

Les participants ont pu échanger avec **7 entreprises** en recrutement telles que Bouygues Bâtiment Nord-Est, GRDF, GRH, IMY Bâtiment, GDS, EOLE et URBAN RENOV. Ils ont aussi pu construire leur projet de formation avec: AFOBAT et AREP FRESCC. Ce fut aussi l'occasion d'obtenir des conseils de professionnels pour booster leur recherche d'emploi ou de formation avec la MiE du Roubaisis, Pôle Emploi et Proch'Info Formation.

49
participants qui
ont réalisé
120
entretiens

LE POINT
DE VUE DE...



Medhi Mennad

Chargé de relations locataires chez Bouygues Bâtiment Nord-Est

« Nous avons voulu organiser cette rencontre dans le cadre du projet de réhabilitation. Nous sommes en plein cœur de Roubaix, alors pourquoi nous n'embaucherions pas des Roubaisiens pour travailler sur ce chantier ? On sait qu'il y a beaucoup de demandeurs d'emploi sur le territoire de la ville. C'est pour cette raison que nous avons proposé aux entreprises, qui travaillent avec nous sur ce chantier, d'être partenaires de cette rencontre, afin d'offrir plus d'opportunités d'emploi aux Roubaisiens. »



Village de la relation client : sécuriser l'emploi des salariés licenciés économiques

Si certaines entreprises ont connu des bouleversements économiques après la première vague du coronavirus, d'autres ont poursuivi ou développé leurs recrutements. Sur la métropole lilloise, la relation client a connu des disparités.

Conduent, après avoir perdu l'un de ses plus gros clients, a été contraint de mettre en place un Plan Social Economique à l'été 2020. En réponse à cet événement, pour assurer le maintien à l'emploi des salariés, la MiE, associée à la Maison de l'emploi de Villeneuve d'Ascq, a organisé un Village de la Relation Client, le 15 octobre.

Cette action a permis de faire connaître les entreprises qui recrutent dans la relation client, offrant une véritable opportunité aux habitants et principalement, aux salariés de Conduent. Soutenus par BPI Group, les salariés ont ainsi pu accéder à cette rencontre, où l'emploi était au cœur du village. Plusieurs centaines d'offres d'emploi étaient ainsi à pourvoir auprès de **13 entreprises participantes**. Du fait des contraintes sanitaires, l'accès à cet événement été soumis à une inscription préalable et une réservation de créneaux horaires auprès des entreprises ciblées. Ainsi, **33 participants ont pu réaliser un total de 132 entretiens**, soit 4 entretiens chacun.

Fort du succès de cette action, ce format sera renouvelé en 2021 pour valoriser le recrutement d'autres filières professionnelles comme les services à la personne.

13
entreprises
participantes

33
participants

132
entretiens

// DÉVELOPPER L'ENTREPRENEURIAT DANS LES QPV

DEPUIS 2018, LA MIE A REJOINT LE RÉSEAU DES FABRIQUE À ENTREPRENDRE DE LA MÉTROPOLE EUROPÉENNE DE LILLE. CRÉER SA PROPRE ACTIVITÉ EST PARFOIS UNE SOLUTION PÉRENNE POUR DES SALARIÉS, DES HABITANTS QUI NE SE PROJETTENT PAS DANS LE MONDE DE L'ENTREPRISE.

L'entrepreneuriat est aussi vecteur d'employabilité. C'est pour cela que la MiE propose chaque année, une programmation adaptée aux besoins des porteurs de projets, afin de les accompagner dans la concrétisation de leur création.

LA FABRIK BY MIE : UNE PORTE OUVERTE SUR L'ENTREPRENEURIAT

Janvier 2020, c'est officiel, notre espace ressources La Fabrik by MiE est ouvert ! A cette occasion, nous avons organisé une inauguration pour faire découvrir à tous - porteurs de projet, élus, entreprises et journalistes - ce nouvel espace. Son objectif est de faciliter l'accès aux ressources d'informations sur l'entrepreneuriat, ainsi que la formation. C'est aussi un lieu de rencontres où chaque porteur de projet peut développer son réseau grâce aux autres entrepreneurs présents et aux partenaires disponibles.

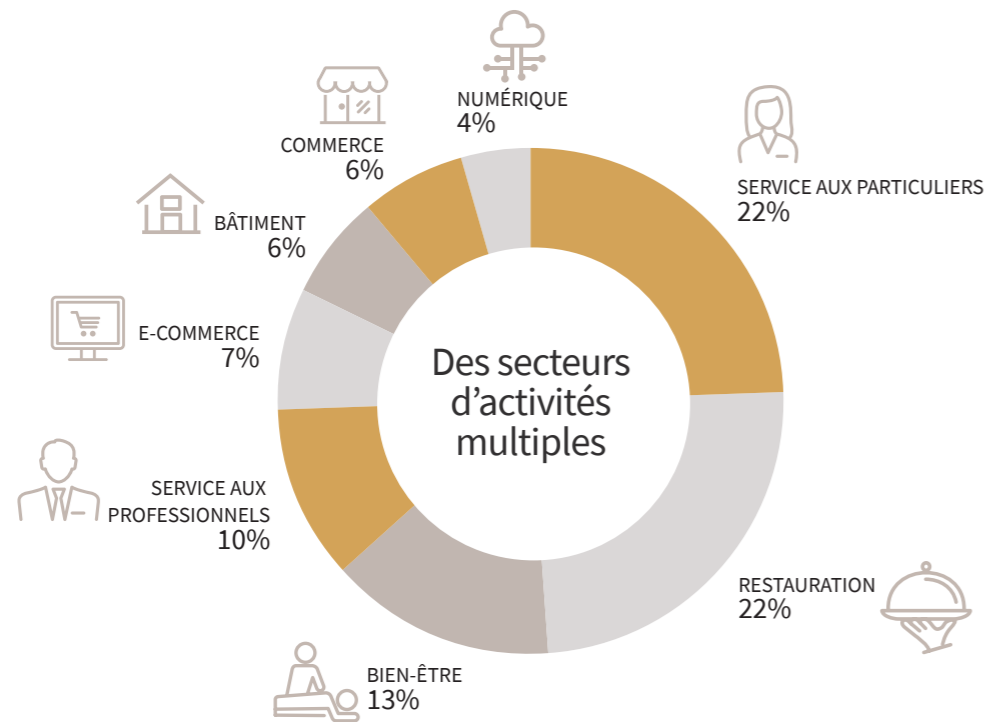
Plus de **80 participants** été présents pour découvrir les différents espaces de La Fabrik by MiE :

- Work in progress
- Click & Collect
- Par ici les bons conseils
- La Fabrique à images
- La Fabrique à idées
- Silence, ça crée

Un temps organisé par la MiE et mis en tempo par les salariés qui ont, chacun leur tour, présenté ces différents espaces d'activité. Ce temps de présentation officiel a permis aux habitants de prendre en main la Fabrik by MiE et de plus en plus de porteurs de projet en ont fait leur lieu de travail.



En 2020, la MiE a réalisé **123 entretiens individuels** pour aborder l'entrepreneuriat avec **72 porteurs de projet**. Précisons que **52%** des porteurs de projet **habitent à Roubaix, dont 81% sont issus de Quartiers Prioritaires de la Ville (QPV)** et sont en **majorité des femmes (58%)**.



123 entretiens individuels pour aborder l'entrepreneuriat avec **72** porteurs de projet

NOUVEAU LIEU D'ACCUEIL, NOUVELLE CHARGÉE DE MISSION, NOUVELLE PROGRAMMATION

Des ateliers de la créa', pour avancer dans son projet

En juillet 2020, nous avons accueilli Magali, notre nouvelle chargée de mission entrepreneuriat. Avec son dynamisme, elle anime l'espace ressource la Fabrik by MiE et propose une toute nouvelle programmation, basée sur les besoins des porteurs de projet.

Chaque mois, elle propose des « **Ateliers de la créa'** » animés par un réseau d'experts pour aborder une thématique spécifique, à la demande des porteurs de projets rencontrés. En 2020, 3 ateliers ont ainsi été proposés :

- Développer la confiance en soi
- Concilier vie professionnelle et vie personnelle
- Gérer son stress

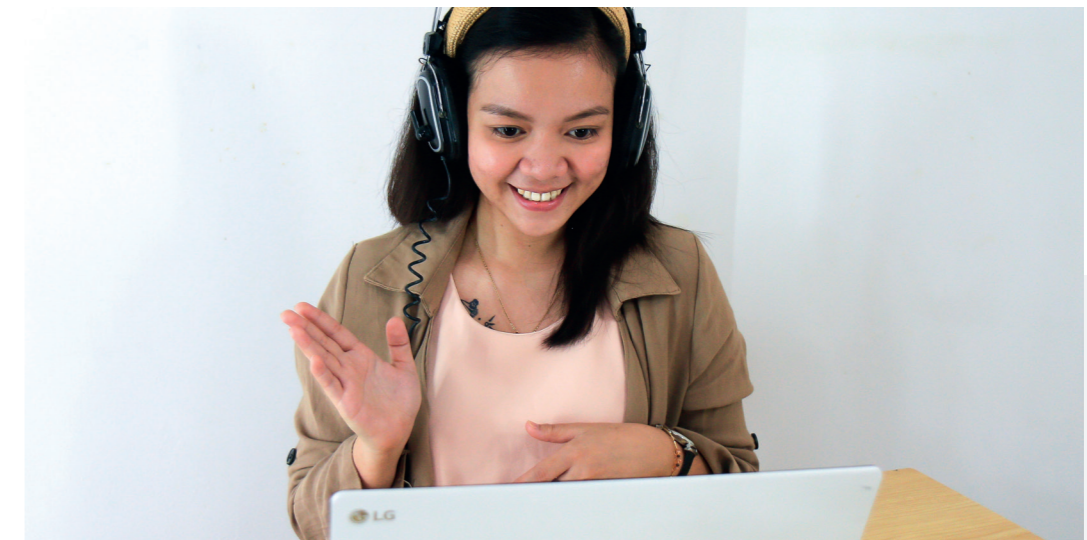
Les « Cafés, croissants de la création », pour favoriser l'échange

En 2019, des « **Cafés, croissants et entreprise** » avaient été lancés. Leur format a été renouvelé au premier semestre 2020. A l'arrivée de Magali, au mois de juillet, cet atelier a évolué pour devenir un « **Café, croissant de la création** ». En plus de permettre aux porteurs de projets de se retrouver pour échanger, une thématique particulière est abordée, permettant d'orienter la discussion. En 2020, **2 ateliers « Café, croissant et entreprise »** ont été organisés. Pour le nouveau format, **2 temps forts ont été présentés sur les thématiques suivantes :**

- Déceler la plus-value de son projet
- Développer son réseau

Les « Cafés de la création 2.0 », pour garder le lien

En parallèle, pour garder le lien avec les porteurs de projet lors du premier confinement, des « **Cafés de la création 2.0** » ont été organisés tous les jeudis, en visioconférence. Cela permettait à chaque entrepreneur d'aborder ses difficultés, ses améliorations ainsi que l'impact de la crise sanitaire et économique sur son activité.



PLACE AUX FEMMES DANS L'ENTREPRENEURIAT

En 2019, la MiE et l'Initiative Lille Métropole Nord (ILMN) se sont associées pour organiser « Pow'Her » : une journée pour l'entrepreneuriat au féminin. L'occasion de rencontrer des femmes ayant l'envie de créer leur activité pour échanger sur leurs freins, leur projet et mettre en lumière les *success stories* d'entrepreneures.

Fort de ce succès, la MiE et ILMN ont renouvelé leur partenariat en 2020 pour une seconde édition de Pow'Her au mois de novembre. En raison de la situation sanitaire, l'événement s'est déroulé en visioconférence. La **trentaine de participantes** a pu assister à différents ateliers :

- Atelier Personal branding, animé par Stéphanie RAMSAY de l'agence SARAVAH
- Atelier Femmes responsables et engagées, avec Amélie FABRETTI pour Little Big Women
- Atelier Leadership au féminin, par Pascale GABERT – ZAMPARINI de Soha

Par la suite, ces thématiques ont fait l'objet de **8 podcasts**, à l'initiative de ILMN et co-organisés par la MiE. À tout moment, les porteuses de projet ont la possibilité d'écouter :

- Fatiha LEGZOULI de LITTLE BIG WOMEN
- Stéphanie RAMSAY de l'agence SARAVAH
- Pascale GABERT – ZAMPARINI de SOHA
- Amélie FABRETTI de TROP TROP BIEN
- Sara DE BELLOY de LES PAS PETITS
- Cynthia SITHER et sa marque SITHER & AMBROISE
- Emmanuelle KEUNEBROCK et Magali POURRAT, représentant respectivement, INITIATIVE LILLE METROPOLE NORD et la MiE

Cet événement était l'occasion de laisser une place plus importante aux femmes dans l'entrepreneuriat. Pour poursuivre cette dynamique, c'est donc naturellement que nous avons mis en place le « Pow'Her club » dès le mois de décembre !

Tous les mois, des entrepreneures se réunissent pour échanger sur leur projet, leurs réussites, leurs échecs. Elles sont aujourd'hui une douzaine à contribuer à la vie de ce club, animé par Magali et soutenu par un binôme de porteuses de projet, renouvelé à chaque trimestre.



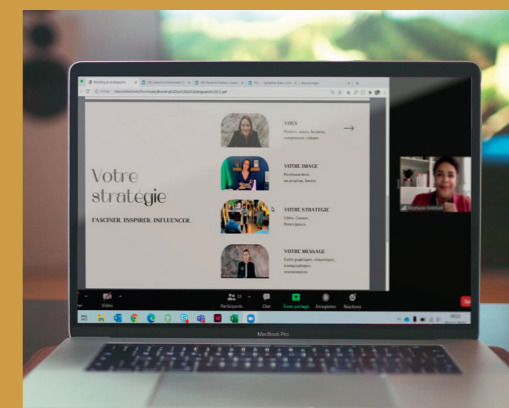
QZOOM SUR... LE POW'HER CLUB

En 2019, nous lançons en collaboration avec Initiative Lille Métropole Nord la première édition de Pow'Her : une journée dédiée à l'entrepreneuriat des femmes. Cet événement avait pour objectif de déconstruire les stéréotypes liés à la place des femmes dans l'entrepreneuriat et aider les porteuses de projets à trouver des solutions pour équilibrer leur vie professionnelle et personnelle (garde d'enfants, gestion du temps...).

« C'est ma bouffée d'air ! Quand il y a une période assez étouffante, c'est une joie de retrouver tout le monde » précise Hélène, qui pilote avec Amandine les premières sessions du club.

Pour Nathalie « C'est une force d'être ici. Nous venons bénéficier d'un accompagnement, nous ressourcer. Nous repartons d'ici avec une énergie débordante ! »

Fort du succès de cette première édition, c'est en novembre 2020 que nous avons renouvelé l'événement. Malgré le second confinement, nous avons mobilisé nos ressources pour le maintenir en visioconférence. Tout au long de la journée, la **trentaine de participantes** ont pu échanger avec 3 intervenantes et découvrir les témoignages de 3 entrepreneures. Par la suite, cet événement a mené à deux actions complémentaires, pour poursuivre ce travail d'inclusion des femmes dans l'entrepreneuriat : les podcasts Pow'Her et le Pow'Her club. C'est ainsi qu'en fin d'année 16 porteuses de projet ont rejoint notre club, 100% girl power !



Magali

Chargée de mission entrepreneuriat

« Un constat est à faire, ici comme partout en France : les femmes sont encore sous représentées dans l'entrepreneuriat. Bien que depuis ces dernières années, il y a de plus en plus de créatrices au point qu'elles représentent 40% des micro-entreprises, elles restent encore bien minoritaires dans la création d'entreprise plus ambitieuse.

C'est pour cela que la MiE a alors créé, en partenariat avec ILMN, Pow'Her, une journée dédiée à l'entrepreneuriat au féminin avec pour objectif d'inspirer et de montrer que tout est possible ! Pour aller plus loin, nous avons créé le « Pow'Her club », en fin d'année 2020, avec une quinzaine de femmes qui ont souhaité s'inscrire dans cette aventure.

Aujourd'hui, le groupe est engagé, il se connaît bien. La confiance entre ses membres s'est développée et permet d'être un socle solide pour son développement. Au sein de la MiE, le fait de porter ce groupe permet d'agir concrètement et sur du long terme pour soutenir l'entrepreneuriat au féminin du territoire métropolitain. Par ailleurs, il est aussi un lieu d'innovation, d'expérimentation et de relai d'information qui permettent de nous améliorer dans nos pratiques quotidiennes et dans notre façon d'aborder la sensibilisation à la création d'entreprise. »

LE POINT DE VUE DE...



INSERTION ET ORIENTATION PROFESSIONNELLE

// LA DEMANDE D'EMPLOI

SI LA CRISE A IMPACTÉ NOS MÉTHODES DE TRAVAIL, ELLE A ÉGALEMENT INFLUENCÉ L'ÉVOLUTION DE LA DEMANDE D'EMPLOI SUR NOTRE TERRITOIRE.

Evolution de la demande d'emploi

Territoire	Catégorie A			Catégories A, B, C		
	Nombre	Part	Évolution annuelle	Nombre	Évolution annuelle	
Communes	Roubaix	10 593	70,7%	+2,5%	14 977	+1,7%
	Lys-Lez-Lannoy	705	52,7%	-2,5%	1 233	+2,4%
	Leers	384	61%	+3,8%	630	+4,5%
Arrondissement de Lille	78 076	64,7%	+3%	120 734	+2,1%	
Région Hauts-de-France	362 846	62,7%	+3%	578 777	+2,4%	

Le RSA et son évolution suite à la crise de la COVID19

Nombre de foyers RSA payables CAF hors msa (données du Département du Nord)

	ROUBAIX	LYS-LEZ-LANNOY	LEERS
Septembre 2019	10 422	396	125
Décembre 2019	10 301	397	137
Septembre 2020	10 398	419	138
Décembre 2020	7 478	284	93

Part des foyers allocataires relevant du territoire MEL en septembre 2020: **46,8%**

RSA avril 2021

	ROUBAIX	LYS-LEZ-LANNOY	LEERS
Avril 2021	11 078	436	153
Sur du pro	6 189	258	109

La mobilité professionnelle des Roubaisiens

« En 2013, 35 % des actifs ayant un emploi travaillent dans les zones d'emploi voisines (31 % sur celle de Lille). À l'inverse, 35% des emplois locaux sont occupés par des personnes en provenance d'autres zones. » Source : Rapport de l'IGAS, L'efficacité des politiques publiques mises en œuvre à Roubaix, Juin 2019

Pour répondre aux problématiques concernant la mobilité, le PLIE développe notamment un nouveau module d'intégration dans l'accompagnement sur la mobilité. En 2020, le PLIE a ainsi financé ou cofinancé **29 permis B**.

Près de **60%** des Roubaisiens travaillent en dehors de la ville.

72% des contrats signés par les participants PLIE ont été effectués dans une entreprise située en dehors de Roubaix.

73% des heures de travail en clause, réalisées par des Roubaisiens, ont été effectuées hors Roubaix.

	2010	%	2015	%
Ensemble	27 474	100	25 475	100
Travaillent dans la commune de résidence	11 560	42,1	9 944	39
Travaillent dans une commune autre	15 914	57,9	15 531	61

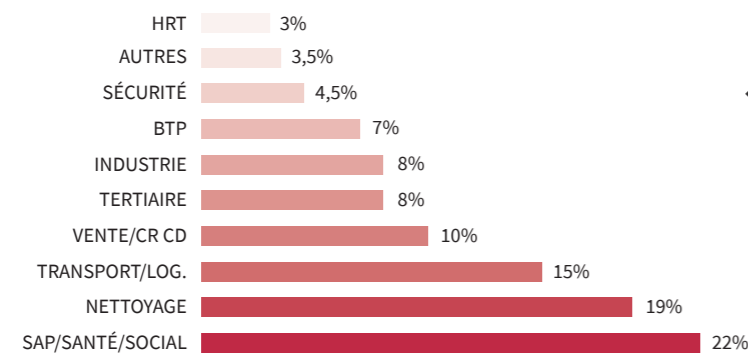
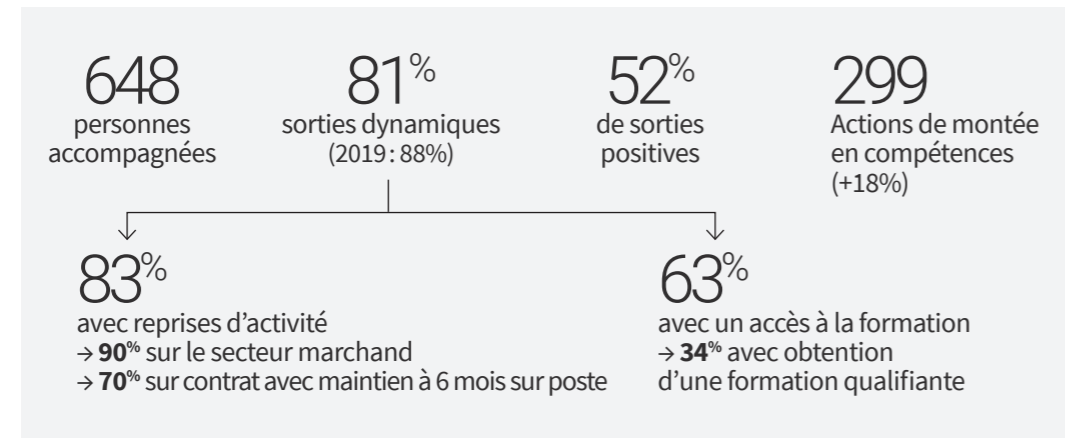
Source: INSEE, RP2010 (géographie au 01/01/2012) et RP 2015 (géographie au 01/01/2017) exploitations principales ACT T4.

//GÉRER AUTREMENT LES PARCOURS VERS L'EMPLOI

A TRAVERS LE PLAN LOCAL D'INSERTION POUR L'EMPLOI (PLIE), LES BÉNÉFICIAIRES CONTRIBUENT ACTIVEMENT À LA CONSTRUCTION DE LEUR PROJET PROFESSIONNEL POUR UN RETOUR À L'EMPLOI DURABLE.

La MiE leur donne toutes les clés, grâce à une programmation complète et diversifiée. L'autonomie est au cœur de nos actions pour favoriser leur professionnalisation. Immersion en entreprise, confiance en soi, compétences comportementales... sont autant d'enjeux que nous avons abordés, au regard des besoins en entreprises, pour favoriser leur retour à l'emploi durable.

L'ACTIVITÉ DU PLIE EN 2020



← 352 Emplois occupés secteur marchand
→ 1/3 de ces contrats de droit privé étaient durables à leur signature (CDD 6 mois ou plus, CDI)
→ 22% de contrats intérimaires (près de 30% en 2019).

Adaptation de l'accompagnement à distance par les 3 opérateurs externes : maintien de l'accompagnement avec plus de **85%** des participants

Maintien de **70%** des orientations de la part de nos partenaires en 2020 (20% de prescriptions supplémentaires au second semestre par rapport à 2019)

UNE PROGRAMMATION POUR AIDER LES PARTICIPANTS À TROUVER LEUR VOIE

Pour construire son parcours professionnel, il faut avant tout trouver le métier qui nous convient. Pour certains participants PLIE, trouver sa voie est la première étape de ce parcours. Les coachs emploi les accompagnent sur la réflexion du métier le plus adapté, en lien avec la réalité du marché.

LED: mettre en lumière Les Emplois Durables

Depuis 2019, la MiE en lien avec le Département du Nord propose une semaine d'actions pour découvrir les métiers qui recrutent sur la métropole lilloise. Avec des visites, cette semaine est aussi l'occasion de découvrir des entreprises qui recrutent et des centres de formation.

Des ateliers ludiques sont proposés pour mieux comprendre les métiers en tension sur le territoire, les codes de conduite en entreprise, mieux

connaître ses points forts en tant que candidats ou encore des simulations d'entretiens.

Réservée aux nouveaux bénéficiaires du RSA, l'action LED permet d'avoir un premier pied dans la MiE, en découvrant une partie des actions qui peuvent être mise en place. Cette semaine permet de motiver les bénéficiaires à construire leur projet professionnel.

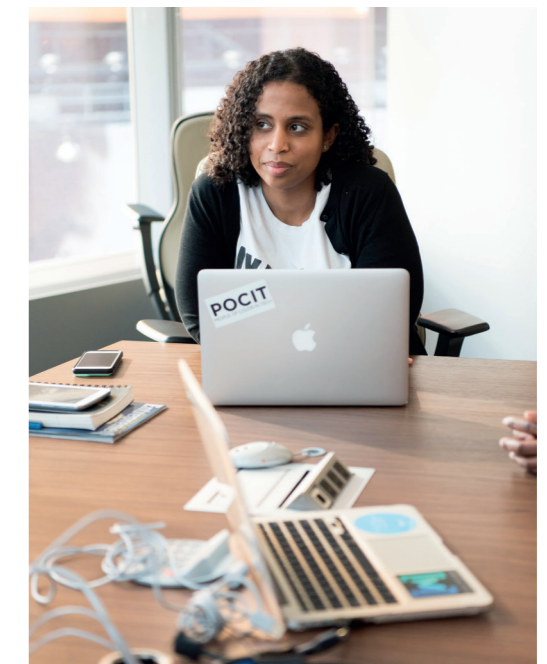
Ainsi, **10 allocataires du RSA** ont participé aux **deux sessions** proposées en 2020 et **60%** d'entre eux ont été remotivés pour reprendre en main leur parcours professionnel et ont sollicité un accompagnement PLIE.

10 allocataires du RSA ont participé aux deux sessions proposées en 2020

60% ont été remotivés à reprendre un parcours

Hackeuses: décoder les métiers du numérique

Afin de faire connaître les métiers du numérique auprès des participantes du PLIE, nous avons mis en place une session de formation, avec SIMPLON Hauts-de-France, pour permettre à une dizaine de femmes de découvrir les différents métiers du numérique. Le temps de 6 semaines de formation, elles ont pu s'initier aussi bien au développement web/mobile, à l'UX design ou au web design. Un premier pied à l'étrier, pour leur donner l'envie de poursuivre une formation dans ce domaine.



MIEUX COMPRENDRE LE FONCTIONNEMENT DE L'ENTREPRISE POUR SE PRÉPARER À L'EMPLOI

Créer des passerelles avec les Tremplins des métiers

Comment trouver un emploi efficacement ? En prenant le temps de mieux comprendre les entreprises qui recrutent et leurs besoins. Les tremplins des métiers ont pour objectif de permettre aux participants PLIE de s'immerger dans le monde de l'entreprise.

Depuis plusieurs années, les participants ont la possibilité de réaliser un mois de formation en alternance. Chaque semaine, les participants réalisent 4

jours en entreprise et 1 journée en formation. Ce mois d'alternance permet à chacun de s'immerger pleinement dans un métier, tout en développant de nouvelles compétences et en les consolidant grâce à la formation, tout en se faisant connaître par un employeur.

En 2020, **8 sessions** ont pu être réalisées sur 3 filières professionnelles :

- Le **nettoyage** avec la société CLINITEX
- La **relation client** avec l'agence de télémarketing AU BOUT DU FIL
- Les **services à la personne** avec les entreprises AZAE et ADENIOR

Cette première immersion a permis aux **18 participants PLIE** de s'essayer à un métier. **72% d'entre eux** ont confirmé leur projet professionnel. L'impact des Tremplins des métiers est significatif car plus **d'un tiers** des participants ont pu signer un contrat de travail par la suite.

39%
ont signé un contrat de travail

17%
ont poursuivi en formation

UN COUP DE POUCE POUR TROUVER UN EMPLOI

Retrouver la confiance en soi avec Life Skills

En 2020, le projet Life Skills a été renouvelé. Pour rappel, l'objectif de cette action est de permettre, le temps de 8 semaines, de développer la confiance en soi de chacun pour retrouver la motivation de construire son projet professionnel.

Certains aspects de la vie personnelle peuvent bloquer le parcours professionnel. Les séances de Life Skills abordent différentes thématiques comme : les valeurs, les convictions personnelles, les pièges de la pensée, l'affirmation de soi, la gestion des émotions, la perte de contrôle ou encore la motivation face au changement.

L'ambiance dans les séances se veut conviviale, créant au fil du temps un esprit d'équipe et favorisant la prise de recul. Chacun se sent libre de mettre des mots sur les situations bloquantes et apprend à mieux se connaître, à reprendre le contrôle.

Assia

Participant
à la session de novembre

Je me suis surprise à prendre beaucoup la parole. Le climat bienveillant y est en grande partie responsable.

Je suis déterminée à faire évoluer ma situation professionnelle même si j'ai conscience que cela va me demander des efforts.

Je suis persuadée, aujourd'hui, de pouvoir y arriver.

Grâce à Life Skills,
72% des participants ont enclenché leur parcours.

« Marketer » son expérience avec le CV Photo

Pour aller plus loin dans la démarche de confiance en soi, que permet le CV Photo, en 2020 nous avons consolidé la prestation. Cette action permet alors de valoriser les candidats en deux temps :

- **Une première journée** animée par « Vie'ta mine » permet d'explorer plus en détail l'image de soi en travaillant l'étude des couleurs, l'importance de l'hygiène corporelle, la mise en valeur de la silhouette et du visage. Cela outille les participants pour préparer le deuxième temps du CV Photo.
- **Une deuxième journée** est proposée, avec « La Cravate Solidaire » pour aborder : le choix de la tenue professionnelle (avec laquelle ils repartent), le coaching RH, la réalisation d'une messagerie professionnelle et la réalisation d'une photographie professionnelle dynamique. Grâce à la première intervention, les participants sont acteurs de cette journée, car ils mettent directement en application les conseils de « Vie' ta mine »

Anthony, Fatima, Hocine, Mostafa, Pascale, Rachid, Samia, Wafa...
16 participants ont pu bénéficier de cette action.

Samia MOKHTARI
Chargée de gestion locative
Avec un fort esprit d'équipe et un bon relationnel, j'ai fait de ces qualités un atout essentiel pour mon métier !
POUR ME CONTACTER : 06 18 14 48 04

Fatima MIHOUBI
Téléconseillère
Rencontrons-nous pour que je puisse mettre mes compétences au profit, enthousiaste et souriante à votre service.
POUR ME CONTACTER : 07 87 77 90 09

Mostafa ABDOU
Agent d'entretien
Ma discrétion, c'est mon petit plus pour le travail.

Rachid CHIHED
Conseiller en insertion professionnelle
Ma motivation : aider à l'insertion sociale et professionnelle de tous.
POUR ME CONTACTER : 06 66 55 83 49

Anthony SALADIN
Employé libre service
Aujourd'hui, je sais ce que je veux : travailler dans la grande distribution.
POUR ME CONTACTER : 06 27 87 83 78

Wafa GOURRI
Conseillère relation client à distance
Mon leitmotiv au travail : la satisfaction client.
POUR ME CONTACTER : 06 51 13 02 60

Faire découvrir l'entreprise, la caméra à la main

Et si pour mieux comprendre l'univers d'une entreprise, il suffisait de changer d'angle ? En 2020, le PLIE a lancé la première édition des « Reporters de l'emploi ».

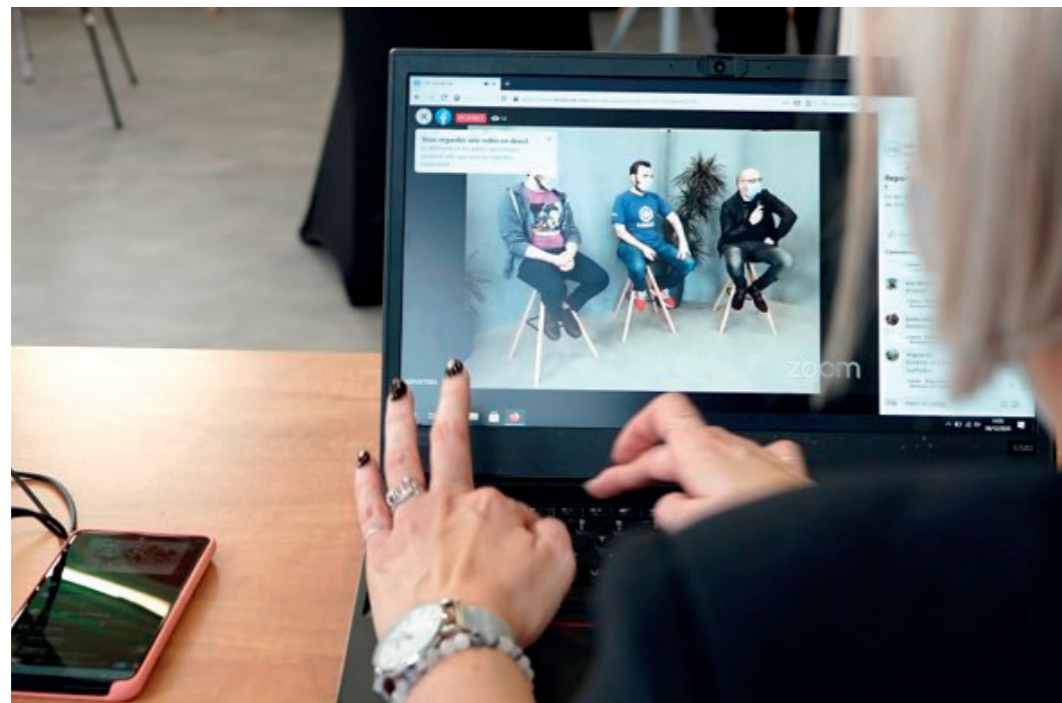
En créant un reportage vidéo, **3 participants du PLIE** sont allés à la découverte de l'entreprise **M comme Mutuelle** et des métiers de la relation client. Grâce à différents ateliers, ils ont pu se mettre dans la peau d'un journaliste en découvrant les techniques de reportage, d'interview et mieux comprendre cette filière en tension. Grâce à des temps de rencontres et une curiosité plus poussée sur ce sujet, dans le but de préparer les interviews, les 3 reporters en herbe ont pu approfondir leur connaissance sur le recrutement, mieux

comprendre les besoins d'une entreprise et gagner en confiance, notamment grâce à la dynamique de groupe et la bienveillance qui s'est installée au fil des jours.

Après un mois de réalisation, et pour diffuser leur travail au plus grand nombre malgré les contraintes sanitaires, la MiE a réalisé un Facebook live, sous la forme d'un plateau télévisé sur lequel ils ont pu partager leur expérience et répondre aux questions des participants. L'entreprise M comme Mutuelle y était également invitée, apportant un autre regard sur le recrutement et cette expérience. Cet événement entièrement digitalisé a permis d'atteindre **plus de 1500 personnes** générant **119 interactions** (likes, commentaires, partages, clics sur le lien...). Un joli succès pour cette première émission des Reporters de l'emploi !

1500
personnes atteintes par l'événement

119
interactions



QZOOM SUR... LES REPORTERS DE L'EMPLOI

En nous inspirant du projet de la Maison de l'emploi du Pays de Brest, nous avons mis en place les « Reporters de l'emploi » sur le territoire de la métropole lilloise en septembre 2020.

Cet essaimage, soutenu par Alliance Villes Emploi, avait pour objectif de répondre à une demande forte des habitants de rencontrer les entreprises. C'est aussi un moyen de travailler la confiance en soi, décrocher les parcours par un travail participatif mais aussi d'impliquer les entreprises dans les parcours de retour à l'emploi et peut-être provoquer des embauches ou des vocations.

Pour ce premier reportage, c'est l'entreprise **M comme Mutuelle** qui a ouvert ses portes à trois reporters en herbe, participants du PLIE : Augustin, Rachid et Sofian. Ils ont accompagné, questionné les salariés de l'entreprise pour mieux comprendre l'organisation et les métiers représentés dans l'entreprise.

« Je ne tire que du positif de cette expérience. C'était un vrai esprit d'équipe et j'ai pu acquérir des compétences techniques et découvrir des compétences personnelles, connaître une entreprise, son processus de recrutement. J'aborde avec plus de sérénité ma recherche d'emploi » raconte Rachid.

Il s'agit donc d'un outil permettant, autant aux reporters qu'aux habitants-spectateurs, de (re)dynamiser leur recherche d'emploi, d'autant que l'entreprise était présente à la retransmission. Pour Sofian, *« ce projet m'a permis de retrouver une dynamique que j'avais perdue, notamment avec la covid19 et de rencontrer de belles personnes. Je ressors de cette expérience avec des images positives. »*

« Quand on recherche un emploi on a tendance à ne plus aller autant vers les autres et cette expérience m'a permis de

me sociabiliser, d'être en contact avec des professionnels et cela à booster ma confiance en moi » complète Augustin.

Ce projet implique différemment les entreprises dans leur responsabilité sociétale : à l'issue de l'action, l'entreprise peut détecter des potentiels et générer des vocations, tout en impliquant l'entreprise. *« Le projet des Reporters de l'emploi est une bonne manière de faire rencontrer le recruteur et le potentiel candidat, de parler emploi et recrutement. C'est innovant dans le sens où c'est un format digital avec la vidéo et parce que tout le monde s'investit, aussi bien les demandeurs d'emploi que l'entreprise et ses salariés. »* indique Inès NEBOT, Responsable Ressources Humaines chez M comme Mutuelle.

Une formule gagnant-gagnant !



Anouk

Chargée de mission mobilisation des entreprises

« Ce projet me tenait à cœur car il permet à des demandeurs d'emploi, habitant Roubaix, de s'exprimer sur la découverte d'une entreprise. Il a créé une dynamique entre les 3 reporters impliqués, et j'ai pu observer leur évolution. Aujourd'hui, ils forment un groupe soudé et se soutiennent dans recherche d'emploi. »

Cette expérience nous a permis de créer une réelle relation de confiance avec l'entreprise M comme mutuelle, qui s'est pleinement engagée à nos côtés dans la professionnalisation de nos participants PLIE.

Bien que le contexte ne nous ai pas permis d'aboutir à un événement physique comme nous le souhaitions au départ du projet, la MiE a prouvé son agilité en organisant un Facebook Live, permettant une retransmission en direct auprès d'habitants et des personnes en formation grâce à des connexions de groupes. La mobilisation de l'ensemble des services de la MiE a permis une collaboration enrichissante ! »

LE POINT DE VUE DE...

//S'ORIENTER ET FAIRE LES BONS CHOIX DE FORMATION

POUR CHANGER DE MÉTIER, POUR MONTER EN COMPÉTENCES, POUR PROGRESSER, POUR APPRENDRE TOUT EN SE PROFESSIONNALISANT... NOUS POUVONS NOUS FORMER POUR DE MULTIPLES RAISONS ET À TOUT MOMENT DE LA VIE.

C'est pour cela que la MiE, avec Proch'Info Formation propose continuellement des ressources pour que chacun puisse construire son projet de formation.

FAIRE CONNAÎTRE LES MÉTIERS QUI RECRUTENT



Lorsqu'une personne passe la porte de Proch'Info Formation, dans 1 cas sur 3, les questions portent sur la reconversion professionnelle ou une orientation/réorientation.

Pour répondre à ces questions, depuis des années, nous mettons en place une programmation adaptée, sous des formats ludiques, afin de permettre à chacun de s'identifier aux métiers présents.

Le jeu des 1000 jobs

Chaque année, les partenaires sont nombreux à s'approprier cet atelier en mobilisant des groupes de participants. La plupart des ateliers sont très vite complet! Un succès qui se reflète dans le questionnaire de satisfaction avec un taux atteignant les 94% (satisfait/très satisfaits).

Sous forme de jeu, cet atelier ludique permet à chacun de s'approprier les métiers porteurs de la métropole lilloise.

Avec la crise sanitaire, cet atelier étant à privilégier en présentiel, nous avons basculé les informations clés de ces métiers sur un webinar général, abordant à la fois les opportunités professionnelles sur la métropole lilloise et les différentes formations possibles.

- Ainsi, cette année, nous avons organisé:
- 8 ateliers en présentiel pour les publics
 - 5 sous un format distanciel pour les publics
 - 5 ateliers entièrement dédiés aux professionnels ont été organisés en présentiel

La COVID19 a fortement impacté certains métiers, jugés pourtant porteur jusqu'alors, tels que la restauration. Cet impact nous a incité à retravailler un nouveau format de jeu, pour mettre à jour les métiers toujours en tension sur le territoire et mettre en parallèle l'impact de la COVID19 sur leur recrutement.

Un nouveau format de jeu, plus pédagogique, était en réflexion en fin d'année, pour être mis en pratique dès le début de l'année 2021.



Des visites d'entreprises et organismes de formation

Au regard du contexte sanitaire, nous avons tout de même organisé différents temps forts avec des professionnels et entreprises pour faire connaître autrement les métiers porteurs de la métropole. Ainsi, nous avons pu découvrir un chantier en présentiel, de l'entreprise **Bouygues Bâtiment Nord-Est**. Dans cette même lignée, nous avons organisé, cette fois-ci en distanciel, un temps d'information et d'échanges sur **les métiers du BTP**.

Deux autres visites en présentiel ont été programmées afin de mieux appréhender les métiers de la relation client avec les entreprises **Boulangier Business Care** et **Webhelp**, en lien avec la Maison de l'emploi de Villeneuve d'Ascq.

Enfin, nous avons mis en place un temps de sensibilisation, également en distanciel, sur la **féminisation des métiers du numérique**, avec le CORIF.

1754 → Une forte demande sur les Services à la Personne
utilisateurs ont été rencontrés en 2020 par Proch'Info Formation, en rendez-vous individuels ou dans le cadre de la programmation (dont 297 professionnels)

DÉFINIR LES PROJETS DE FORMATION

Une programmation assurée en présentiel...

En dehors du premier confinement, l'équipe Proch'Info Formation a maintenu une partie de sa programmation en présentiel. Les Petits Ateliers Formation, le Jeu des 1000 jobs ou encore des ateliers plus spécifiques sur le Compte Personnel de Formation (CPF) ou la Validation des Acquis par Expérience ont pu être proposés.

Pour poursuivre notre accompagnement individualisé et permettre aux personnes non connectées d'accéder aux informations sur la formation, une partie des **rendez-vous individuels** a été maintenue en présentiel. Ce format n'a évidemment pas été proposé lors du premier confinement.



... et complétée par une offre en distanciel

Pour s'adapter au contexte sanitaire, la programmation a été entièrement repensée et propose désormais une partie des ateliers en format distanciel.

Pour que chacun puisse accéder aux informations clés sur la formation, tout en assurant la sécurité de tous, des webinars ont été mis en place. Désormais, tous les mois, un « **webinar formation** » est organisé pour répondre aux questions des participants sur la formation de façon générale et construire, avec eux, leur projet.

Un second « **webinar : tout savoir sur le CPF** » a également été organisé pour répondre, une fois de plus, aux demandes d'informations des participants.

Ce format a été très bien accueilli par les publics avec un **taux de satisfaction atteignant les 100%**!

En parallèle, si nous avons adapté notre offre d'ateliers en distanciel, nous avons impérativement réadapté le format de nos rendez-vous en incluant davantage le téléphone et la visioconférence pour répondre aux questions individuelles de formation. Ainsi, en 2020, nous avons maintenu la fréquentation annuelle des publics avec une moyenne de **14 entretiens/semaine**.

Au total, sur cette année, Proch'Info Formation a permis de réaliser **951 conseils en formation individualisés** (grâce à un rendez-vous en présentiel ou en distanciel) avec 654 rendez-vous auprès de particuliers et 297 pour des professionnels.

+ 76%
de professionnels
grâce aux webinars

14
Entretiens/semaine

951
Conseils en
formation
individualisés
sur l'année 2020



//FAVORISER L'ÉGALITÉ DES CHANCES POUR LES HABITANTS

LA MIE CONTRIBUE AU DÉVELOPPEMENT ÉCONOMIQUE LOCAL POUR EN FAIRE PROFITER LES HABITANTS.

REMETTRE UN PIED DANS L'EMPLOI

Berceau pour l'emploi : faire garder son enfant pour faciliter la recherche d'emploi

Être parent et retrouver la route du travail n'est pas toujours simple. Pour que les candidats en recherche d'emploi ou de formation puissent mettre toutes les chances de leur côté, nous avons mis en place, avec le Département du Nord et la Ville de Roubaix « **un berceau pour l'emploi** ».

L'objectif est simple : réserver des places au sein des crèches roubaisiennes pour les parents allocataires du RSA, habitant Roubaix afin de pouvoir obtenir une solution de garde pour leurs enfants, afin de consacrer plus de temps à leur recherche d'emploi ou de formation.

→ En 2020, **34 parents** ont bénéficié de ce dispositif d'accompagnement dont **24 ont**

accepté une ou deux places en crèches, en fonction de la fratrie. Cela a permis à **29 enfants** d'évoluer au sein d'une crèche municipale roubaissienne.

Parmi ces parents :

- **4** sont entrés en **formation**
- **10** d'entre eux ont repris une **activité professionnelle** (CDI, CDD, Intérim, service civique...)
- **1** personne travaille de manière **indépendante**
- **2** autres personnes ont **déménagé**, et n'ont pas pu bénéficier plus longtemps de ce dispositif
- **1** personne a **abandonné sa recherche d'emploi** pour motif familial

La fermeture des crèches lors du confinement n'a pas freiné l'accompagnement individualisé qui s'est intensifié grâce au téléphone et à la visioconférence, afin de conserver un état d'esprit positif.



Les clauses sociales : pour réserver des heures d'emploi aux habitants les plus éloignés

Si pour certains demandeurs d'emploi, la conciliation entre la vie familiale et la recherche d'emploi est difficile, pour d'autres, il s'agit de reprendre la route de l'emploi après plusieurs années d'inactivité ou d'inexpérience.

Les clauses sociales favorisent cette chance de reprendre le chemin d'un emploi en réservant des heures de travail dans les marchés publics. En 2020, **50 205 heures de travail** sur le territoire de la Métropole Européenne de Lille, ont été effectuées par **127 roubaisiens** ayant réalisé un parcours via la clause sociale, dont **102 issus des Quartiers Prioritaires de la Ville**.

Au total, sur le territoire de la Métropole Européenne de Lille, grâce à la coordination métropolitaine de la clause sociale, **53 maîtres d'ouvrage** ont piloté **750 771 heures de travail**

qui ont été réservées aux habitants très éloignés de l'emploi (Chiffres au 15 février 2021). Plus précisément, ce sont 514 413 heures en condition d'exécution en direction des entreprises **et plus de 236 357 heures** pour les marchés d'insertion et de qualification.

En 2020, nous constatons que les heures de travail réalisées en clauses sociales concernent également les « prestations intellectuelles ». L'entreprise NORTEC INGENIERIE a ainsi recruté une personne en CDD en tant que Dessinateur technique, et une femme de 45 ans a été recrutée sur le poste de secrétaire administrative.

Il est toutefois à noter que le secteur du BTP, réalisant la grande majorité des heures de clause sociale, a été fortement impacté par le confinement. En plus de l'arrêt de certains chantiers, le décalage des élections municipales a retardé la prise de décision de certains projets. Certaines entreprises rencontrent également des difficultés, impactant les recrutements et leur engagement sur des contrats en alternance, du fait de leur manque de visibilité sur les chantiers à venir et l'évolution du contexte sanitaire ainsi qu'économique.

50 205
heures de travail
sur la MEL

127
Roubaisiens ont effectué un parcours
via la clause sociale (dont 102 issus des QPV)

LE POINT DE VUE DE...



Benoit Petit

Dirigeant de la société NORTEC INGENIERIE

« Lors de notre première expérience de la clause sociale en 2012, nous avons recruté Hicham en tant qu'Assistant Technique que nous avons formé, fait évoluer et monter en compétences. Aujourd'hui il est conducteur de travaux dans une autre entreprise et il recrute à son tour des candidats via la clause sociale. Notre conviction du bien-fondé de la clause sociale et du travail de la MiE nous a amené à réitérer l'expérience et il y a quelques mois et nous avons recruté Otmane, en tant qu'Assistant Technique – Dessinateur ».

QZOOM SUR... LE NPNRU, MIS EN ACTION AVEC RELOGEMENT ET EMPLOI

L'objectif principal du NPNRU est de permettre d'améliorer les conditions de vie des habitants et d'accueillir de nouvelles populations dans une perspective d'équilibre de peuplement et de mixité sociale dans les quartiers rénovés.

A Roubaix, ce Nouveau Programme National de Rénovation Urbaine (NPNRU) passe par des opérations de démolition-reconstruction dans les quartiers de l'Alma, du Cul du Four, de l'Epeule et des Trois Ponts. Depuis 2019, la MiE agit aux côtés des bailleurs sociaux pour coordonner l'insertion professionnelle des habitants motivés et repérés parmi les 1300 ménages.

Intitulé « Relogement et Emploi », ce dispositif d'accompagnement a déjà permis d'accompagner **70 personnes** dans la construction de leur projet professionnel. Parmi elles, **20 ont choisi de poursuivre leur parcours en rejoignant le PLIE de Roubaix - Lys-lez-Lannoy**.

Concrétiser les projets professionnels des habitants

Rodrigue et Yasmina, respectivement 22 et 32 ans ont ainsi fait le choix de rejoindre le PLIE. Rodrigue souhaite travailler dans le numérique et rejoindre la formation de l'école du e-commerce de Showroomprivé, qu'il a démarré au mois de juin 2020. Fort de cette première expérience, il a choisi de poursuivre sa formation au sein de POP School dès le mois d'octobre. Aujourd'hui il effectue son stage de fin de formation depuis le mois de février 2021.

Yasmina quant à elle, souhaite retrouver un emploi. Après avoir perfectionner ses techniques de recherches d'emploi, elle a été mise en relation avec le projet Résilience et a démarré un contrat en intérim en tant que couturière. Quelques temps après, elle a obtenu un CDD de 6 mois au mois de septembre 2020, qui a évolué en CDI en février 2021. Entre temps, elle a pu entrer en contact avec « Mobilité Avenir » pour passer son permis B qu'elle a obtenu en janvier 2021.

« **Relogement et emploi** » a donc permis une mise en réseau des habitants, notamment grâce au PLIE, pour favoriser la concrétisation de leur projet professionnel.



Adeline

Chargée de mission partenariats

« La MiE accompagne les ménages qui souhaitent s'inscrire dans une démarche d'insertion professionnelle, en faisant le lien avec l'ensemble des acteurs de l'emploi qui interviennent dans ce sens (Mission Locale, Département, Pôle emploi...). Cette action nous a permis,

dans un premier temps, d'instaurer un climat de confiance dans des quartiers en reconstruction pour un public parfois fragilisé. Nous sommes devenus leur interlocuteur unique pour les appuyer dans leur démarche d'insertion professionnelle, de leur permettre de mieux connaître les services que nous pouvons leur proposer et de les orienter vers les structures adéquates pour consolider leur projet professionnel.

Les ménages bénéficient d'un accompagnement personnalisé tout au long du projet, en amont du relogement et jusqu'à 6 mois après, aussi bien sur la partie relogement et vie quotidienne, que sur l'insertion professionnelle.

Toutes leurs problématiques peuvent être soulevées grâce à ce noyau de partenaires, prêt à œuvrer pour les habitants des quartiers visés par le NPNRU. »

LE POINT DE VUE DE...

FONCTIONNEMENT DE LA MIE



//TÉLÉTRAVAIL, DISTANCIEL, WEBINAR... LA MIE A ADAPTÉ SES ÉQUIPEMENTS POUR RÉPONDRE À CHAQUE BESOIN

LORS DU PREMIER CONFINEMENT, COMME DE NOMBREUSES ORGANISATIONS,
NOUS AVONS DÛ ADAPTER NOS MÉTHODES DE TRAVAIL, NOS ANIMATIONS.



Si le premier confinement a freiné une partie de notre activité et nous a contraint à effectuer 110 heures de chômage partiel, dès le déconfinement nous avons équipé les salariés d'ordinateurs portables et de casque-micro pour poursuivre le télétravail dans les meilleures conditions possibles.

Des outils comme Microsoft Teams ou My Istra ont été mis en place pour permettre aux salariés de poursuivre leur travail, leurs projets en équipe tout en restant en sécurité à leur domicile. Cet équipement nous a permis de poursuivre les rendez-vous avec les publics ainsi que les entreprises en visioconférence grâce aux outils comme Zoom et Teams ou par téléphone.

Dans un second temps, nous avons équipé certains salariés de portables professionnels pour être plus facilement joignables par les personnes accompagnées et les entreprises.

Par la suite, nous avons adapté notre programmation pour un tenue en distancié. Les Panoramas des métiers, les ateliers Job IT & Training, les Rencontres Konnectées, les Petits Ateliers Formation, les ateliers RH... ont été repensés en format visioconférence.

En parallèle, nous avons construit de nouvelles actions pour répondre aux besoins de formation, de recherche d'emploi ou d'information des publics. C'est dans cette optique que nous avons créé :

- Les webinars de la formation
- Le webinar « Le CPF : tout savoir sur le compte personnel de formation »
- Les webinars RH à destination des entreprises
- Les #ConnectFormation pour faciliter les rencontres entre organismes de formation du numérique et les habitants
- Les cafés de la création 2.0 : pour maintenir le lien avec les porteurs de projet lors du 1^{er} confinement.
- Le #Before du festival numérique a été entièrement pensé en diffusion live sur YouTube
- L'édition 2020 de « C'est Ouvert » s'est déroulé en ligne
- Pow'Her s'est également déroulé en ligne lors du 2nd confinement

Nous avons donc su nous équiper rapidement pour continuer à être disponibles pour les habitants, les entreprises, les partenaires locaux et les partenaires de la formation.

//LA COMMUNICATION : DONNER DE LA VISIBILITÉ AUX ACTIONS DE LA MiE

LE SERVICE COMMUNICATION A POUR MISSION DE PROMOUVOIR LES DIFFÉRENTES ANIMATIONS ET SERVICES DE LA MiE, LES PARTENARIATS ET LES RÉUSSITES DES PERSONNES QUE NOUS ACCOMPAGNONS. C'EST UN APPUI POUR L'ENSEMBLE DES SALARIÉS, AFIN DE CONCRÉTISER LEURS PROJETS.

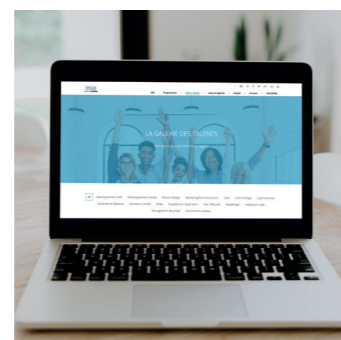
Pour cela, plusieurs outils ont été conçus dans le but d'informer, faire connaître et inciter la création de nouvelles coopérations. C'est le cas du magazine Fibre & Talents qui éditait ses numéros 6 et 7 en 2020.

Au total, ce sont 15 interviews d'entreprises et partenaires, 1 000 exemplaires imprimés et diffusés à notre réseau et 411 vues de la version numérique à travers le site de la MiE.

Cette année, nous avons complété l'onglet « Boîte à outils » par des contenus complémentaires tels que : la plateforme métier, les articles « 5 conseils pour... » et la galerie des talents. Cette dernière page vise à mettre en valeur les profils du numériques pour faciliter l'accès aux entreprises à des talents locaux, et donner un coup de pouce à ces demandeurs d'emploi. Cette plateforme a été travaillée tout au long de l'été 2020, en collaboration avec Camille PAJOT, Chargée de mission projets numériques.

En parallèle, la communication de la MiE s'appuie aussi sur les réseaux sociaux. Nous utilisons principalement Facebook, Twitter et LinkedIn. La MiE détient également une chaîne YouTube. Tous réseaux sociaux confondus, les actions ponctuelles organisées par la MiE et mettant en avant des opportunités d'emploi sont les plus pertinentes, les plus appréciées par nos utilisateurs (Ticket pour l'emploi, visite d'entreprise, offres d'emploi, job dating, salons...). Elles génèrent à la fois de la visibilité pour nos réseaux sociaux mais se traduisent aussi par de l'engagement vers notre site internet.

Le site internet a attiré près de **40 000** utilisateurs sur l'année.



LA BOÎTE À OUTILS DE LA MiE
Retrouvez tous les outils proposés par la MiE pour accompagner vos projets



//L'ÉQUIPE DE LA MiE

[AU 31 DÉCEMBRE 2020]

CLAUSES SOCIALES

- Sabine DOUAY, Chargée de mission Clauses Sociales
- Yassine BASRAOUI, Chargé de recrutement Clauses Sociales
- Céline DELBECQUE, Chargée de mission Clauses Sociales

DIRECTION ET FONCTIONS TRANSVERSES

- Mickaël MARTEL, Responsable entrepreneuriat et accompagnement RH
- Catherine DORPE, Directrice
- Majid EL MAACH, Responsable Administratif et Financier
- Olivier MASSA, Responsable du PLIE

PLIE

- Adeline HAECK, Chargée de mission Partenariats
- Fiona HASBROUCK, Manager équipe conseillers emploi

DÉVELOPPEMENT RH ET NUMÉRIQUE

- Arthur NOUAILLAT, Chargé de mission développement projets numériques
- Camille PAJOT, Chargée de mission projets numériques
- Justine MAHIEU, Chargée de mission direction
- Mathieu BOSSU, Technicien informatique
- Mathilde DECOURSELLE, Chargée de Communication
- Anouk EQUINET, Chargée de mission entreprises
- Ouardia GHERAB, Chargée d'informations conseil
- Lise TERNISIEN, Assistante de gestion et des bases de données
- Gniemma DECLERCK, Chargée de mission RH / Recrutement
- Fabrice DECLERCK, Chargé de développement RH
- Stéphanie FIGEAC, Assistante RH
- Annick VANDEMOORTELE, Assistante Administrative
- Nouna BEZZOUH, Chargée d'accueil
- Isabelle LAMARCHE, Coordinatrice développement Formation
- Denis CERF, Animateur Conseiller
- Rania BOUDJEMA, Animatrice Conseillère

CRÉATION & ENTREPRENEURIAT

- Magali POURRAT, Chargée de mission entrepreneuriat
- Elsa DERUETTE, Assistante Financière
- Fabio ZANGARÉ, Alternance Chargé de communication

PROCH'INFO FORMATION

Absence (congé maternité, congé parental, arrêt maladie)



Twitter MiE
(923 abonnés)



Facebook MiE
(2088 mentions j'aime /
2225 abonnés)



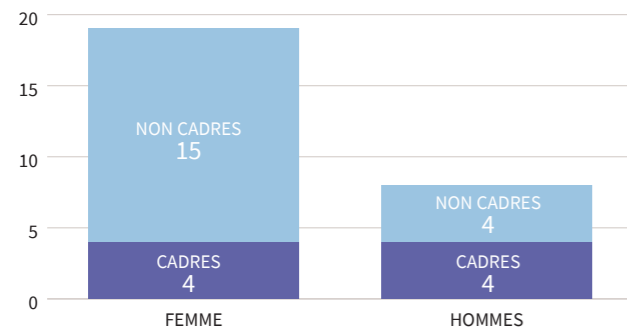
LinkedIn MiE
(1608 abonnés)



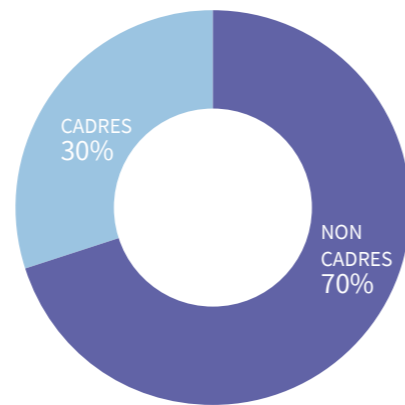
Chaîne YouTube MiE
(13 abonnés)

//BILAN SOCIAL

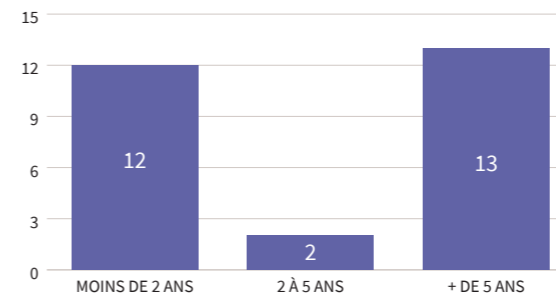
Répartition hommes/femmes par statut



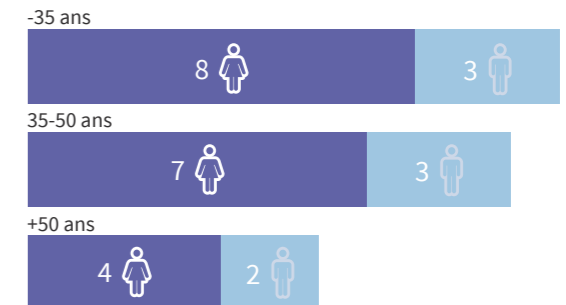
Répartition par statut



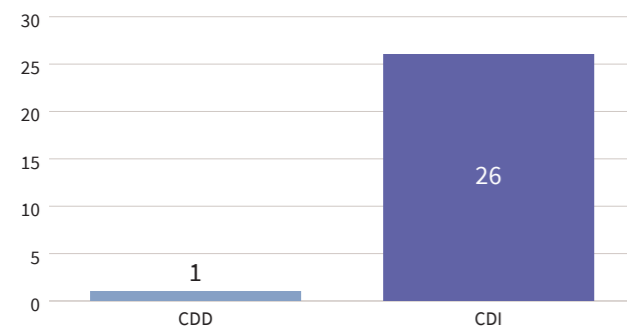
Ancienneté



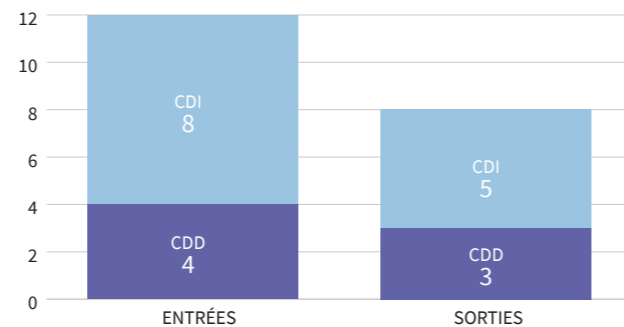
Répartition hommes/femmes par tranche d'âge



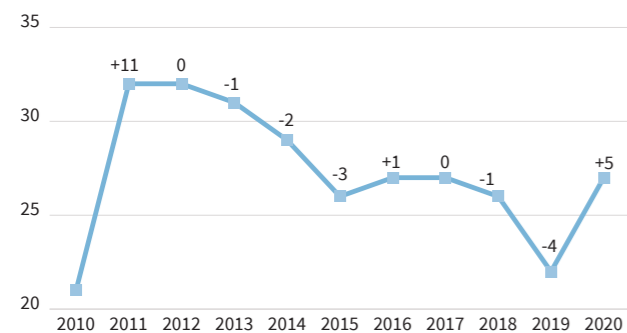
Effectifs par type de contrat



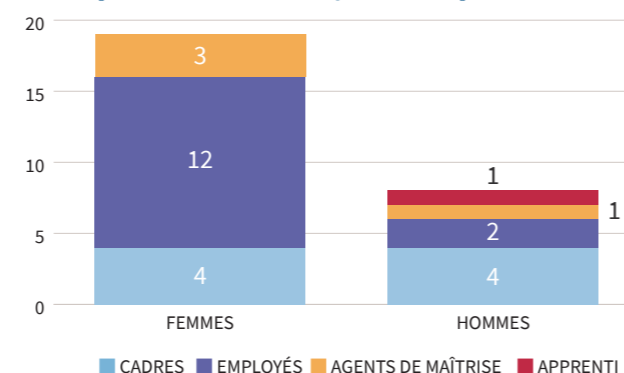
Nombre d'entrées et de sorties



Effectif



Répartition hommes/femmes par statut

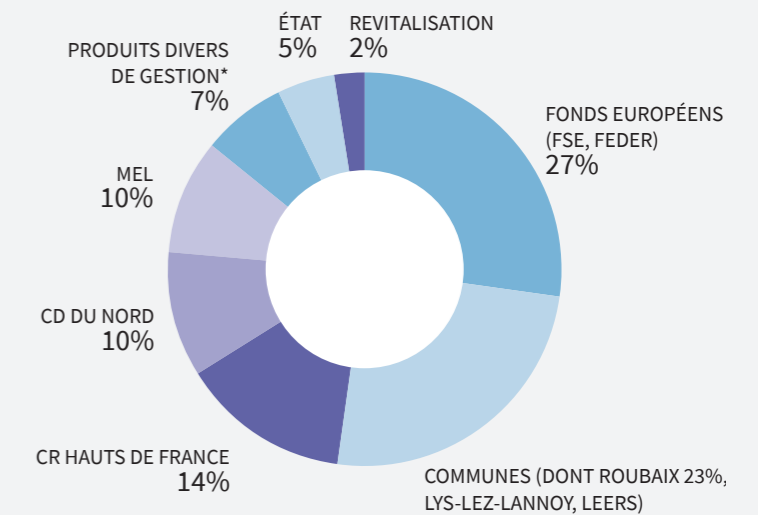


//BILAN FINANCIER

Produits 2019

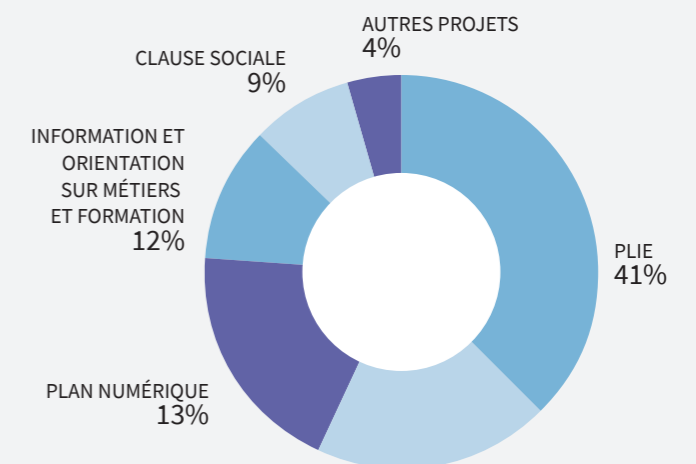
	MONTANT
ÉTAT	89 351
COMMUNES (DONT ROUBAIX 23%, LYS-LEZ-LANNOY, LEERS)	462 213
MEL	190 000
CR HAUTS DE FRANCE	256 040
CD DU NORD	177 000
FONDS EUROPÉENS (FSE, FEDER)	509 066
REVITALISATION	43 608
PRODUITS DIVERS DE GESTION*	125 024
TOTAL GÉNÉRAL	1 852 302

* Prestations de service, loyers, pdts exceptionnels, reprise provision, transfert de charges



Charges 2019

DÉVELOPPEMENT RH ET CRÉATION (DEV RH, CRÉATION, TICKET, KIOSQUE RH)	372205,95
PLAN NUMÉRIQUE	230109,53
INFORMATION ET ORIENTATION SUR MÉTIERS ET FORMATION (EIF, LED)	212017,83
PLIE	728641,27
CLAUDE SOCIALE	162033,98
AUTRES PROJETS	82022,61
TOTAL	1787031,17





// MIE DU ROUBAISIS

78B boulevard du Général Leclerc
59100 Roubaix

Horaires d'ouverture

Du lundi au jeudi : 9h – 12h30 / 14h – 17h30
Le vendredi : 9h – 12h30

// LA FABRIK BY MIE

L'Avant-Poste
33 boulevard du Général Leclerc
59100 Roubaix

Horaires d'ouverture

Le lundi : 14h – 17h
Du mardi au vendredi : 9h – 12h30 / 14h – 17h

03 59 30 66 00

contact@mie-roubaix.fr
www.mie-roubaix.fr

// CONTACTEZ-NOUS !

Service RH aux entreprises

equiperh@mie-roubaix.fr

Numérique

numerique@mie-roubaix.fr

Création d'entreprise

creation@mie-roubaix.fr

Proch'Info Formation

prochinfoformation@mie-roubaix.fr

Service clauses sociales

clauses-sociales@mie-roubaix.fr

PLIE

plie-roubais@mie-roubaix.fr

