

## Reseskildring Australien

Jag, Emma Newman fick den stora förmånen att ta emot ett stipendium "Indenovas 40-års stipendium, för yngre synetreprenörer" under 2009. Jag vill tacka Krister Inde för de 20 000 kr som bidrog till min resa och som gav möjligheten att åka till Australien för att besöka ett antal intressanta människor och miljöer. Stipendiet syfte var att ge en möjlighet till någon/några att besöka ett arbete för att bli inspirerad och att sedan förhoppningsvis kunna ta med någon idé hem och försöka påverka synrehabiliteringen i Skandinavien. Jag fick också 10 000 kronor från Forum Vision som bidrag till resan.

Innan jag berättar om resan och upplevelsen vill jag ge en kort bakgrund om mig själv. Jag är 33 år och bosatt i Malmö och arbetar nu på Vectura. På Vectura arbetar jag med utformning av miljön med fokus på människorna i transportsystemet. Tillgängliga och användbara miljöer ger människor en större möjlighet att vara delaktiga i samhället. I grunden är jag byggnadsingenjör, och jag läste med en inriktning mot bebyggelseutveckling. Redan under utbildningen inriktade jag mig mot projektering, eftersom jag har intresse av planerings frågor. Utöver det skapade jag själv min egen inriktning mot tillgänglighet för personer med funktionsnedsättningar. Mitt examensarbete blev en handbok som behandlar hur man bör använda kulörer och därigenom ljushetskontraster för att underlätta orientering för personer som är synsvaga i den byggda miljön. Boken är mycket uppskattad av planerare i Sverige. Den ges idag ut av Svensk Byggtjänst och heter "Kulör och Kontrast – ljushetskontrastens betydelse för personer med synnedsättning". Jag har erfarenhet av olika funktionsnedsättningar, då jag arbetat som personligassistent, på vårdhem, och jag har även vänner som drabbats av olika funktionsnedsättningar.

Jag har ett brett intresse för både teknik, design, och människor, vilket har lett fram till ett av mina mål i livet - att vara med och underlätta vardagen för människor. Det tror jag man delvis gör genom att påverka hur det som byggs, fungerar och samverkar med oss människor. Som ett led i mitt intresse har jag bl.a. ägnat några av de senaste åren åt att doktorera i ämnet "Synskadeproblematik i Byggd utemiljö" på Lunds Tekniska Högskola, Trafik och väg. Min licentiat avhandling heter "Att vara blind på passage och perrong – som en resa utan skyltar och signaler". När du nu läst lite om min bakgrund kanske ni undrar vad jag har med synrehabilitering att göra. Förhoppningsvis klarnar det något när ni läser. Jag sökte stipendiet för att besöka Australien. Jag ville åka dit för att se hur de arbetar med miljöns utformning och kopplingen till rehabilitering.

Min resa började i november 2010 med ett stopp i Hongkong på några dagar för att sedan åka vidare till Australien och Melbourne.

Väl i Melbourne efter många timmar i flygstolen, insåg jag att jag hade förflyttat mig en bit från Skandinavien.

I Melbourne besökte jag bl.a. Murray Mountain, från företaget Access Design Solutions. Han har arbetat med tillgänglighet i den byggda miljön i över 20 år. Jag träffade Murray första gången på ett (ISO) internationellt standardiseringsmöte i Frankrike. På mötet diskuterades den kommande standard som gäller utformning av miljöer för personer med synnedsättning och blindhet. Murray har även under många år varit engagerad i Vision Australia genom att vara ordförande för deras styrelse. Han arbetar idag mycket med utbildning av arkitekter och byggnadsarbetare i tillgänglighet likväl som han är med i olika byggprojekt.

Murray var min huvudkontakt som hade arrangerat ett gediget program till mig under en veckas tid. Han och hans fru var fantastiskt generösa och villiga att visa så mycket jag orkade med att se.



Veckan började med ett besök på **Vision Australia**.

Vision Australia arbetar för och med personer som har en synnedsättning eller är blinda. Deras mål är att skapa ett centra med en koncentrerad konstellation av kunskap, färdigheter och erfarenheter som kan öka delaktigheten för

personer med synnedsättning eller blindhet och deras familjer.

Vision Australia assisterar över 41 000 personer i deras hem, på arbetsplatser eller på deras egna center. De arbetar med rehabilitering och habilitering, assistans i vardagen men också sport och rekreations aktiviteter. De driver en egen skola i Melbourne för barn mellan fem och 18 år. De har biblioteks service med medier som ljud och punktskrift och en egen radio station. Vision Australia transkriberar också skriven text till tillgängliga medier för olika behov. De har även haft



personer som gett råd i utformning av miljöer för att hjälpa till att skapa tillgänglighet i olika miljöer. Vision Australia har ca 1000 anställda personer utspridda på 30 platser i landet, varav 100 personer arbetar i Melbourne. 20 % av de anställda hade själv en synnedsättning.

Jag fick möjlighet att komma till Vision Australias center i Melbourne under ett par timmar och fick se deras lokaler, hur de var utformade, träffa ett antal personer som berättade om hur de arbetade med sina ansvarsområden.

Lokalerna var stilrena och tydliga. De hade arbetat med kontraster för dörrkarmar, receptionsdiskar och rummen framträdde tydligt med hjälp av en list som hade en mörkare nyans än golv och vägg. I lokalerna hade de även ett lekrum/träningsrum med olika pedagogiska leksaker och träningsredskap. Jag fick också se ett träningskök där de arbetade med matlagning och redskapsträning. I anknytning till entrén låg deras hjälpmedelsutställning/ affär där jag fick se och pröva olika typer av hjälpmedel.

Min upplevelse av hur de arbetade med habilitering och rehabilitering jämfört med Sverige var ganska likt, förutom att de hade allt samlat på ett ställe. Jag fick också uppfattningen om att de själva lärde sig mycket av varandra då de satt och arbetade så nära varandra. Under samtalen undrade jag ju också så klart om hur de försöker påverka eller arbeta med miljöns utformning. Även här arbetade de i team och föreslog vad t.ex. i en utemiljö som behöver göras tydligare, var ett ledstråk skulle behövas och om det behövs pollare eller ljudfyrar, eller varningsytor.



Senare på eftermiddagen åkte jag vidare till **Guide Dogs** Victoria och jag var med på en informationsträff för personer som var

intresserade av att läsa till orientering och förflyttningsinstruktörer på La Trobe University. Vi var ca 10 personer som var där. Lil Deverell höll i denna träff.

Syftet var att de som var där på träffen skulle få möjlighet att få en känsla för vad utbildningen handlade om. Genom information och att träffa personer som gått utbildningen och som nu arbetar som förflyttningsinstruktörer. Vi fick också ställa frågor till en person med blindhet om hennes liv och möjlighet att vara delaktig i samhället. Jag återkommer och berättar mer om Guide dogs Viktoria senare.

Dagen efter var det dags att åka till andra sidan Melbourne. Det tog sin lilla tid att åka mellan olika platser eftersom i Melbourne och i stora delar av Australien bor människor enbart i villor vilket gör att städerna blir till ytan väldigt stora och vidsträckta. Hela denna dag var jag med på **Statewide Vision Resource Centre** dit barn med någon form av synnedsättning kommer 2-3 gånger per termin. Statewide Vision Resource Centre arbetar med utbildning och ger stöd till lärare i statliga skolor men också till föräldrarna. De stödjer ungefär 500 barn som är blinda eller synsvaga. De producerar skolmaterial på lämpliga medier, punktskrift, talböcker, e- böcker och stor text. Jag blev väl omhändertagen av Marion Blazé som ansvarade för arbetet.



Barnen kommer dit för att leka och tränas tillsammans med andra barn som också har en synnedsättning av något slag. Det var ca 30 barn per dag. Barnen som kom dit var indelade i olika grupper och hade ett eget personligt anpassat schema under dagen. Jag fick möjligheten att gå mellan de olika aktiviteterna för att se hur barnen arbetade med olika saker. Personalen var väldigt duktiga och pedagogiska med barnen. Aktiviteterna bestod av orientering och förflyttningssträning, användning av teknikkäpp, att träna i strategiskt tänkande "mapping", köksfärdigheter, bild, musik, radio, data som hjälpmedel, punktskrifts träning, att läsa Braille och använda Daisy spelaren, idrott och simning. Det var mycket intressant hur lärarna genom aktiviteterna också hjälpte barnen att bete sig med respekt mot sig själv och andra. t.ex. att vända huvudet mot den person som man pratar med. Då de tränade på att spela in ett radioprogram fick de möjligheten att lära sig interagera i en intervju och presentera sig på ett bra sätt.



Under denna dag lärde jag mig speciellt mycket om just orientering och förflyttnings och hur de arbetade metodiskt med att hjälpa barnen med att bygga upp mentala kartor av miljön. Lärarna som var där och arbetade kom från dels Vision Australia dels Guide dog och dels fanns de anställda på plats, vilket också gjorde att dessa fick utbyte av varandras erfarenheter.

En eftermiddag under helgen tog Murray oss ut till en stor vacker park i Melbourne och i denna park fanns en tillgänglighetsanpassad naturlig lekpark. Med naturlig lekpark menar jag att det som var uppbyggt på naturliga element som vatten, strukturer, dofter, nivåskillnader mm och dessa naturliga inslag bildade roliga kreativa lekställen. Alla delar i miljön var inte anpassade för alla men det fanns många olika delar i lekparken och alla kunde göra några saker i lekparken.



### **Mykey och trafikmiljön**

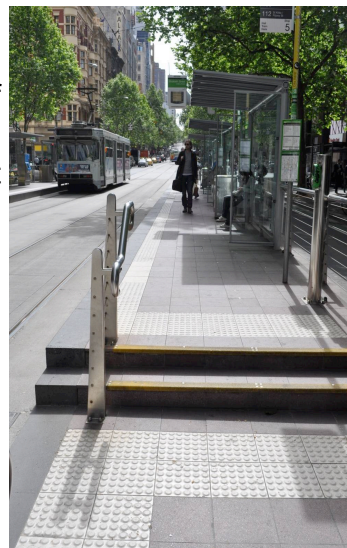
Mykey heter biljettsystemet inom kollektivtrafiken. Suzanne Stephenson och Murray Mountain tog mig runt i centrum av Melbourne en hel dag för att dels visa transportsystemets funktioner och dels olika miljöutformningar i stadens trafikrum. Suzanne arbetade bl.a. med biljettsystemet Mykey och ansvarade för tillgänglighetsarbetet. Speciellt intressant var att se och pröva deras nya biljettautomater som någon månad tidigare hade lanserats. Murray och Suzanne hade varit med i processen att skapa denna biljettautomat utifrån de krav som finns i den Australiensiska standarden. Utformningen av automaten och





Funktionerna var väl genomtänkta. All nödvändig text var kompletterad med punktskrift och pilar var i relief och displayen var tydlig. Inne på tågstationen la jag märke till något jag inte sett förut, lokalvårdarna på stationen skrubgade det vita ledstråket, intressant, kontrasten måste så klart bevaras bättre på så vis. I Australien åker personer med ett funktionshinder gratis kollektivtrafik och halva priset på

taxi.



### La Trobe University och Guide dog viktorias

Sista dagen på programmet var jag under en hel dag och besökte **Guide dog viktorias**, där jag blev välmött av Lil Deverell igen som var orientering och förflyttnings instruktör och ansvarade för utbildningen de driver tillsammans med La Trobe University.

Guide dog Viktoria arbetar med orientering och förflyttningssträning, uppfödning och träning av ledarhundar. De arbetade med orientering och förflyttningssträning dels med barn och dels vuxna. Det fanns också personer som arbetade speciellt med personer som hade hjärnskador.

Jag fick beskrivet för mig hur de arbetade med ledarhundarna och även se alla deras olika lokaler och träningsutrymmen de hade. Intressant var att se hur de tog hand om hundarna och höra hur de metodiskt tränar dem till att bli ledarhundar.

En resa till andra sidan jorden till ett land som trots allt är ganska likt Sverige men ändå så olik. Många intryck och många möten med trevliga och intressanta människor fick jag uppleva.

Vad gäller miljöutformningen för personer med synnedsättning eller blindhet i Australien varierade kvalitén mycket. I Sydney fanns inga varningsytor vid korsningar medans det fanns mitt inne i regnskogen i norra Australien. I Melbourne var miljön relativt bra anpassad, mycket bättre än i Sydney.

Mellan de olika besöken som jag gjorde samtalande Murray och jag en hel del om skillnaden mellan att ha som i Sverige en lagstiftning med föreskrifter som styr miljöutformningen eller som i Australien en standard. Min reflektion är att det i Sverige är svårare att komma undan med att inte göra miljön användbar och tillgänglig eftersom vi har en lagstiftning. En standard är också gälande men det finns inte samma instanser som kollar upp om standarden följs, vilket kan vara orsaken till att kvalitén varierade mycket mellan storstäderna i Australien .

Något som var slående var att det stod sparbössor utformade som hundar överallt i städerna i Australien. Finansieringen av arbetet som Vision Australia och Guide Dog gör kommer främst från gåvor och donationer. Positivt eller negativt kan kanske diskuteras och jag lägger ingen åsikt i detta men intressant var att dessa bössor syntes överallt. Kanske kan det göra

att personer med synnedsättning och blindhets behov av olika slag är svårare att glömma bort, då samhället påminns oftare genom att bössorna syns. I Sverige finns inte denna påminnelse. Det är ganska så ofta jag får höra, att "det finns väl inte så många personer som är synnedsatta i Sverige, så vi behöver väl inte anpassa den offentliga miljön".

Det var väldigt intressant att få insyn i ett annat lands rehabiliteringsarbete, som påminner om det svenska men som på något sätt upplevdes mer som en helhet. Kanske berodde den känslan av att personer som arbetade med olika saker inom organisationerna hade stort utbyte mellan varandra dagligen.

Jag sökte stipendiet för att åka till Australien för att se hur de arbetar med miljöns utformning och kopplingen till rehabilitering. Till varje person som jag träffade ställde jag så klart frågor i kring detta. Denna fråga var i början lite klurig för dem att svara på och de behövde fundera lite. Svaren blev ofta tillslut ganska lika. Mina reflektioner kring personernas svar kan sammanfattas enligt följande. Vanligtvis arbetade orientering och förflyttningsinstruktörerna med enskilda individers behov i vissa specifika miljöer där dessa rörde sig, på samma sätt som i Sverige. Det blev återigen tydligt för mig att olika yrken har sina olika perspektiv att jobba efter. Vilket inte är konstigt eftersom syftet med arbetet är olika. En planerar utifrån ett makro perspektiv i de flesta fallen dvs. det stora sammanhanget medans orientering och förflyttningsinstruktörer arbetar med individer på individnivå dvs. mikro perspektiv. Det måste klart vara på detta vis, men jag tror att både dessa olika yrkesgrupper skulle kunna lära sig väldigt mycket av varandra som skulle samverka till att miljöer blir mer användbara och tillgängliga för människor. Jag önskar att denna samverkan kan skapas vid tillfällen framöver!

Jag vill återigen tacka Krister Inde och Indenova för möjligheten jag fick genom stipendiet.

Emma Newman

2011