

Hamn- och industrimiljöer i Göteborg – en kulturhistorisk inventering

Kvillebäcken Backadalen Marieholm



Ida Dicksson och Lena Knutson Udd

2021-2022



Göteborgs hamn- och industriminnesinventering

Detta är en delrapport i Göteborgs hamn- och industriminnesinventering. Inventeringen går ut på att ta fram ett kulturhistoriskt kunskapsunderlag för hamn- och industrimiljöer i Göteborgs stad.

Inventeringen genomförs av industriantikvarierna Ida Dicksson och Lena Knutson Udd, på initiativ av och i samarbete med Göteborgs Stadsmuseum. 2016 genomfördes en pilotstudie där hamn, industrier och industrilämningar i Göteborgs stad under 1800- och 1900-talet identifierades. Källor och kunskapsunderlag som skulle ligga till grund för inventering sammanställdes. Dessutom inventerades i ett första steg Varvsområdet, Sannegården, Lindholmen, Lundbyvass, Färjestaden, Lundbyverken, Kyrkbyn och Rambergsstaden.

2020 inventerades Ringön och Frihamnen och 2021-2022 följande områden: Södra älvstranden, Gamlestaden, Kvillebäcken, Marieholm och Backadalen, Säve industriområde, Mellby industriområde, Hjällbo, Agnesberg och Bergsjön. Fler områden ska inventeras kommande år.

Inventeringarna finns även på Gis-kartor med länkade bilder och text.

Syfte

Göteborg har en väsentlig del av sin identitet som hamn- och industristad. I den höga takt som Göteborgs bebyggelsemiljö nu omvandlas och förnyas är kunskapsunderlaget om stadens hamn- och industrimiljöer alltför bristfälligt. Syftet med denna inventering är att i flera steg ta fram utökade kunskapsunderlag om stadens hamn- och industrihistoriska bebyggelse för att kunna göra väl avvägda, strategiska val inför kommande stadsutveckling.

Metod

Genom fält-, litteratur- och arkivstudier kartläggs befintliga objekt och miljöer kopplade till stadens hamn- och industrihistoria för att kunna bedöma deras känslighet och kulturhistoriska värde. Målet är att avgöra vilka objekt och miljöer som bör hanteras med extra varsamhet.

Urvalskriterier

Faktorer som ålder, autenticitet, byggnadsteknik och dokumentegenskaper som berättar något om den industriella verksamheten, dess utveckling och dess betydelse för sin omgivning är av stor vikt. Samtidigt är en industri alltid föränderlig till sin karaktär. Spåren av de många olika årsringarna kan därför vara minst lika viktiga som autenticitet eller ursprunglighet. Viktigt är också den "industrihistoriska grammatiken", de till synes oansenliga spår och avtryck efter verksamheterna som diverse skjul, lyftanordningar, cisterner, rörgator, staket, järnvägsspår m.m. Dessa spår kan ibland vara avgörande för förståelsen av en industrimiljö.

Bedömning

I fält görs en första bedömning av objektens bevarade industriella karaktär. En något djupare dokumentation och historisk efterforskning görs kring de objekt som ännu bedöms ha mycket av sin industriella karaktär bevarad. Därefter görs karakteriseringar av såväl miljöer som dessa utvalda objekt samt en preliminär motivering av deras kulturhistoriska värde. Viktigt är då att tala om tålighet och känslighet, såväl gällande hela miljöer som enskilda objekt.

Finansiering

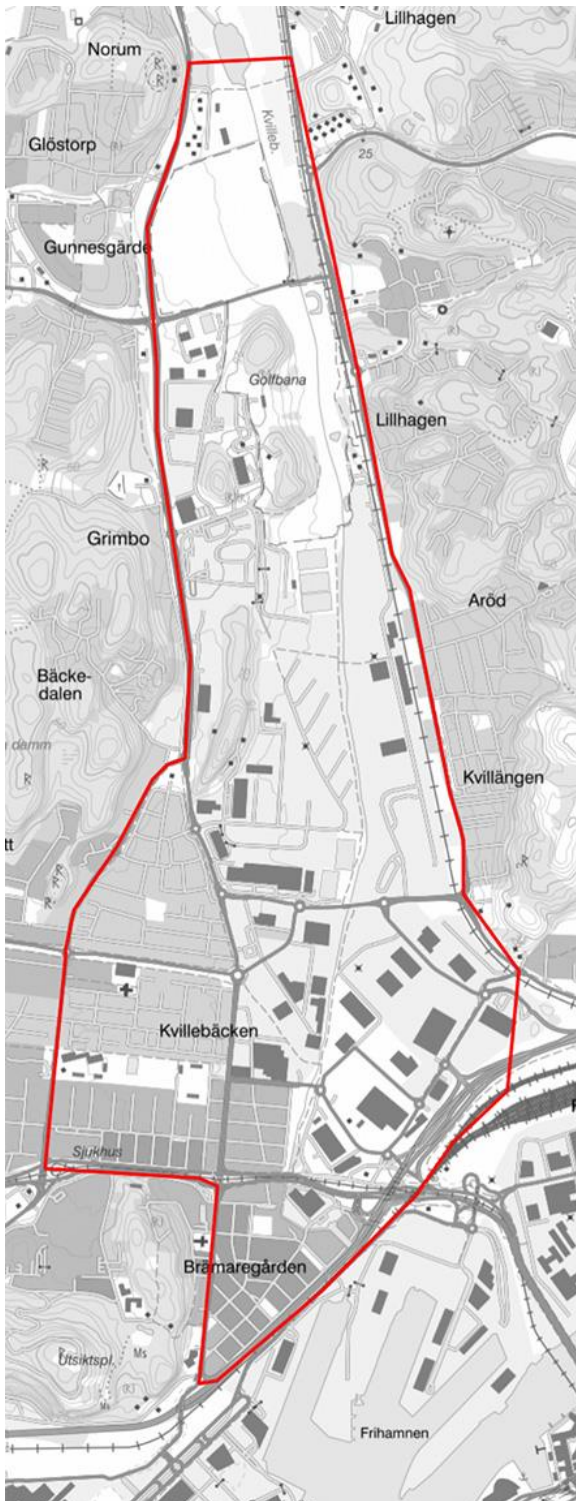
Denna delinventering finansieras genom medel från Göteborgs Stadsmuseum och Torsten Söderbergs stiftelse.

Innehåll

Kvillebäcken	5
Urval.....	5
Historik Kvillebäcken	5
Motivering.....	8
Program	8
Kulturhistoriskt värdefull bebyggelse i Göteborg – ett program för bevarande	8
Skydd i detaljplan.....	8
Beskrivning – karaktär	8
Nr 1. AB Göteborgs Bult- & Nagelfabrik, Herkulesgatan 1, Tingstadsvassen 1:2.....	11
Äldre delen.....	12
Yngre delen.....	12
Nr 3. Färgfabriksgatan 7 och 9, Kvillebäcken 16:10.....	14
Nr 4. AB Sven A Höglund, Gustaf Daléngsgatan 32, Kvillebäcken 12:2.....	16
Nr 5. Paradis Sängar AB, Ångpannegatan 2, Kvillebäcken 62:7	17
Nr 6. Tornborg & Lundberg AB, Magnetgatan 2, Kvillebäcken 60:17	19
Backadalens industriområde	20
Urval.....	20
Historik Backadalens industriområde.....	21
Motivering.....	22
Program	22
Beskrivning – karaktär	23
Nr 4. AB Balatum, Exportgatan 33, Backa 21:7	26
Nr 5. Waernska upplaget (den sista kvarvarande byggnaden), Exportgatan 33, Backa 21:7.....	27
Nr 7. Lennart Sjöstedt AB, Exportgatan 81, Backa 27:7	29
Agnesberg	30
Historik	30
Beskrivning	31
Marieholm.....	32
Urval.....	32
Historik Marieholm.....	32
Motivering.....	35
Program – skydd	35
Beskrivning – karaktär	35
Transporter, hamnbassänger och kajkanter	36
Nr 1. Vestra Sveriges Landtmäns Centralförening, Vassgatan 4, Gamlestaden 25:10	37
Nr 2. Färgaktiebolaget International, Vassgatan 3, Gamlestaden 26:13.....	39
Nr 3. ESAB och AB Svetsmekano, Marieholmsgatan 10, Gamlestaden 26:1.....	40
Nr 4. AB Utländskt trä, Marieholmsgatan 28, Gamlestaden 27:5.....	42
Nr 5. Standard Varnish Works Nordiska Aktiebolag, Marieholmsgatan 40, Gamlestaden 28:24	44
Nr 8. Söderberg & Haak AB, Marieholmsgatan 84 A och C, Gamlestaden 46:8, 46:9	45

Nr 9. Dickson & Sjöstedt, Marieholmsgatan 90, Gamlestaden 46:13	47
Källförteckning	49
Publicerade källor	49
Opublicerade källor	49
Internet	49
Övriga källor	49

Kvillebäcken



Det område som här inventerats i Kvillebäcken och längs Kvillebäckens dalgång på Hisingen avgränsas av Tången i norr, Frihamnen och Göta älv i söder, Aröd i öster och Wieselgrensplatsen i väster. Det äldre industriområdet sträcker sig från Hildebrandsgatan i norr till Frihamnen i söder. Hjalmar Brantingsgatan delar området i två delar. De nummer som förekommer i texten är kopplade till situationsplanen på sidan 8. Nummer anges endast då bebyggelse från verksamheterna finns kvar.

Urval

Från industrihistorien i Kvillebäcken har ett antal objekt (byggnader eller anläggningar) valts ut som kulturhistoriskt värdefulla. Det har då handlat om att uppmärksamma de få spår av tidigare tillverkningsindustri som faktiskt ännu finns kvar, även om dessa oftast förändrats kraftigt och endast bär spår av sin ursprungliga verksamhet. Efter följande historik presenteras varje objekt närmare i text, bild och med en kulturhistorisk motivering.

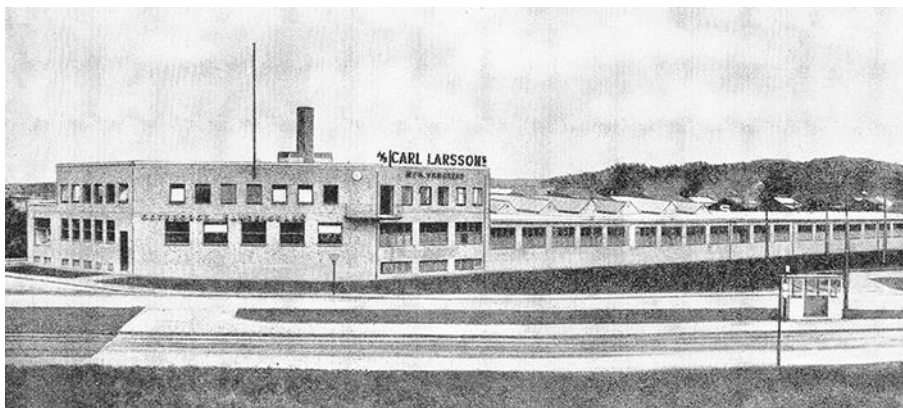
Historik Kvillebäcken

Företagsetableringen i området började i slutet av 1800-talet i trakten kring Kvilletorget. Göteborgs Hästkosömsfabrik fanns där mellan 1892 och 1902. År 1898 tillkom Lundby Skönfärgeri & Kemiska Tvättanstalt och AB Göteborgs Bult- & Nagelfabrik (nr 1). Samma år startade här också Göteborgs Porslinsfabrik som snart, med sina 300 anställda, blev ett av de större företagen i området kring

Kvillebäcken. Öster om Kvillebäcken, vid Backavägen, började Rosengren producera kassaskåp 1905. Rosengrens kassaskåpsfabrik byggdes sedan ut i olika etapper och intill etablerades även Calvert & Co:s gjuteri.

I början av 1920-talet började en ny utbyggnadsetapp för industriområdet kring Kvillebäcken och Paradis Sängar AB (nr 5) som tillverkade madrasser, kuddar och sängkläder är ett exempel på företag som flyttade hit vid denna tid. Annars var de flesta företag som nu etablerades antingen mindre mekaniska verkstäder eller färgindustrier, exempelvis L. Augustsons Bleckvarufabrik på Färgfabriks-gatan 3 som etablerades 1929 och sedan fanns kvar in på 1960-talet.

Exempel på metallföretag som byggde till eller byggde upp nya fabriker under den mest expansiva perioden i slutet av 1930-talet och början på 1940-talet var: Nya AB Stängselfabriken (nr 3) 1936, Bröderna E Olssons Smidesverkstad och Jernstedts Mekaniska Verkstad 1938, Göteborgs Rostfria Industri AB 1939 och Carl Larssons Mekaniska Verkstad (nr 2) 1943. Här fanns även, från 1937, Elis Olson Bleckplåts- & Litografiskt Tryckeri.

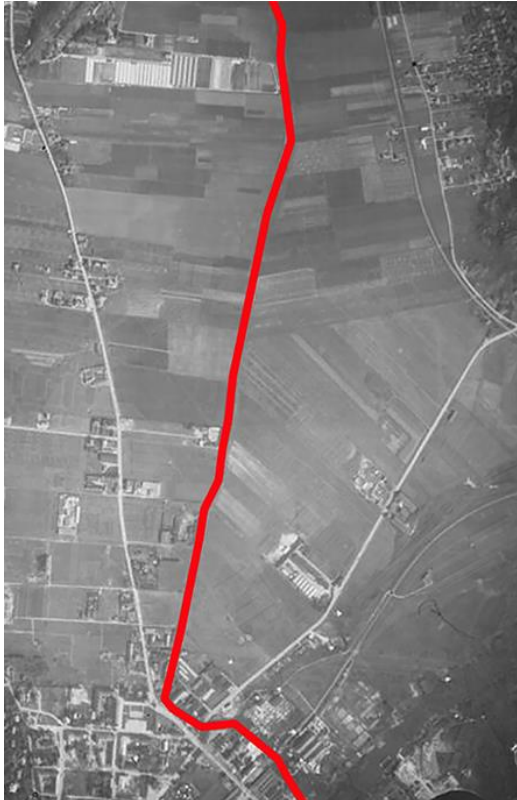


Carl Larssons Mekaniska Verkstad. Fasaden med sin sneda skärning finns ännu kvar ut mot Hjalmar Brantingsplatsen. Bild ur Stor-Göteborg, 1948.

Exempel på färgfabriker som etablerades eller uppförde nya fabriker efter brand under samma period är: Nordiska Färgfabriken som återuppbyggdes 1936, Gustaf Sjöstedt & Co Handels- & Fabriksaktiebolag "Gusco" som uppfördes 1896 på Herkulesgatan, senare flyttade till Backa bro och från 1942 höll till vid Backaplan, Oscar Bäckens AB som uppfördes 1901 och återuppbyggdes 1929, Condorverken AB 1929, Oscarsdahls fabriker (nr 3) som uppfördes 1922 och återuppbyggdes 1928 samt Collins Tekniska Industri (nr 3) 1928 och Ege färg- och Fernissindustri (nr 3) 1941 som presenteras närmare under Färgfabriks-gatan 7 och 9 (nr 3). Någonstans i denna trakt fanns från 1907 även Göteborgs Kemiska Fabriks AB.

Den kemisk-tekniska tillverkningen i området kom sedan att expandera längre upp längs Kvillebäcken. I det norrut belägna Aröd uppfördes nämligen bland andra Ljungdals Handels & Fabriks ABs färgfabrik 1944, Palmoxinfabriken (nr 10) 1945 och Holmström & Johansson Färg- och Fernissfabrik (nr 9) som etablerades 1946 och 1969 övertogs av Hisingeplast AB som då nyligen uppfunnit Plastic Padding. Företaget fanns i lokalerna till 1994, mot slutet under namnet Plastic Padding Sweden AB. På platsen ligger idag en byggnad som uppfördes efter 1994, av ett annat företag.

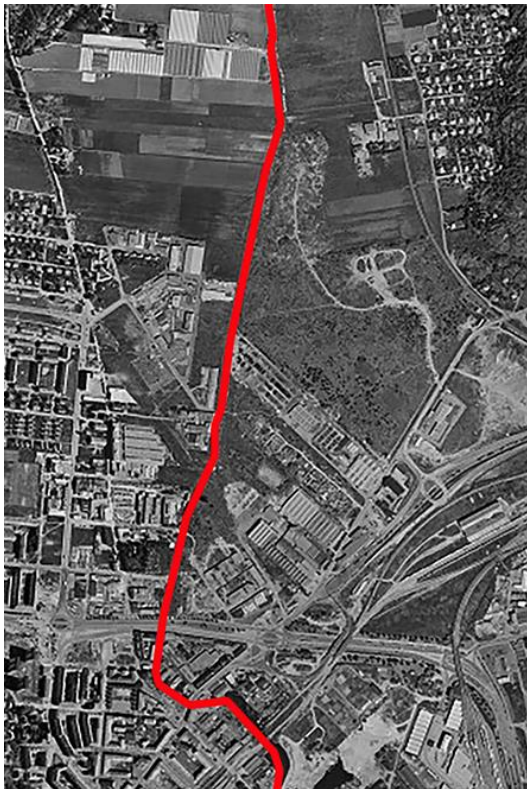
Den stora porslinsfabriken som låg längs dagens Kvillegatan lades ner redan 1941 men lokalerna användes fram till 1985, bland annat av Levins Musikinstrumentfabrik och de mekaniska verkstäderna Skandinaviska Hoffmans Maskiner, Wazo-verken och Förnicklingsanstalten Tor. Av porslinsfabriken finns idag inga spår.



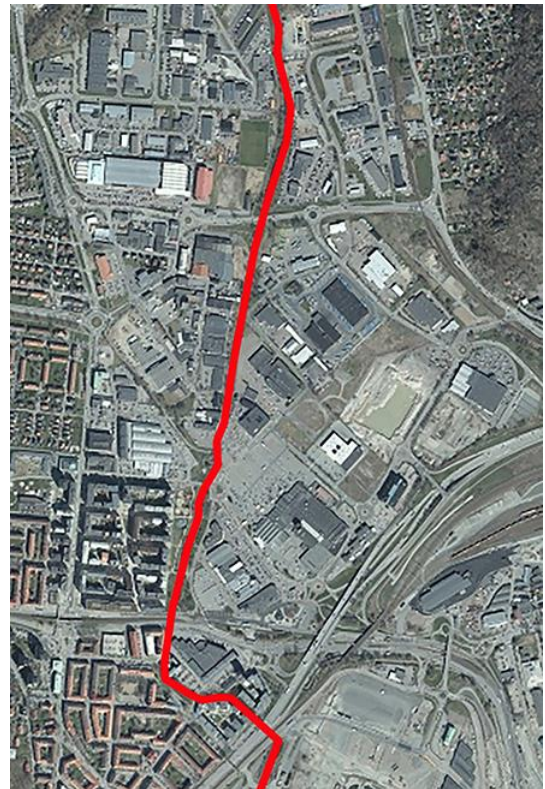
1931



1947



Omkring 1960



Omkring 2021

På flygfotografier från Lantmäteriet syns hur lite utvecklat området var ännu 1931. Kvillebäcken är här markerad med rött. Den tidiga industriella etableringen låg kring södra delen av Kvillebäcken, innan dess utlopp i Göta älv. Enstaka industriella etableringar i Aröd börjar dyka upp högt upp i bilden öster om Kvillebäcken från och med 1947 och fortsätter idag norrut utanför bilden. Flygfotografier © Lantmäteriet med markeringar av Ida Dicksson 2021.

Motivering

De äldsta delarna av AB Göteborgs Bult- & Nagelfabrik har som enda industrianläggning i området ännu en mycket ålderdomlig karaktär. De flesta byggnader och anläggningar som härrör från den tid då tillverkningsindustri var den dominerade verksamheten vid Kvillebäcken och på Backaplan är idag både ombyggda och anonyma, men skiljer ändå ut sig från den i allt större utsträckning nyuppförda bebyggelsen. De utgör därför idag snarare undantag från områdets allt modernare karaktär. För att undvika att Kvillebäckens och Backaplans verksamhetsområden blir helt historielösa är det viktigt att stärka de få spår av den historiskt typiska tillverkningsindustrin som ännu finns kvar. Dessa är, trots att de många gånger är kraftigt ombyggda och har fått nya ytskikt och funktioner, viktigare värdebärare för områdets historia än vad man vid en första anblick kan tro.

Program

Kulturhistoriskt värdefull bebyggelse i Göteborg – ett program för bevarande

I Del 1, 1999, sidan 400-402, står att det i Kvillebäcken och Brämaregården finns industribyggnader som har kulturhistoriskt värde och om AB Göteborgs Bult- & Nagelfabrik står att industribyggnaderna har ett för 1800-talet typiskt läge nära ett vattendrag och är ett exempel på en fabriksanläggning i litet format.

Skydd i detaljplan

Den äldre delen av AB Göteborgs Bult- & Nagelfabrik är skyddat som K i detaljplanen med förklaringen att ändring av byggnaderna ska utföras varsamt så att byggnadens karaktärsdrag beaktas och dess byggnadstekniska, historiska, kulturhistoriska, miljömässiga och konstnärliga värden tas till vara.

Beskrivning – karaktär

Det är i huvudsak små tillverkningsindustrier som bebyggt industriområdet kring Kvillebäcken och Backaplan och då framförallt metallindustrier och färgfabriker. De flesta verksamheterna har aldrig haft någon speciell anknytning till ån och samlingsstråket har snarare varit Tuvevägen. Företagen byggde ofta låga och anspråkslösa byggnader.

Industriområdet kring Kvillebäcken hade kvar liknande verksamhetstyper och stora delar av sin yttre karaktär långt in på 1980-talet. Därefter har den småindustriella karaktären sakta förändrats och vissa småindustrier har ersatts av butiker och restauranger eller köpcentra medan andra helt rivits och omvandlats till bostadsområden.

Ingen ursprunglig tillverkning och få av de ursprungliga byggnaderna finns kvar. Den mest utmärkande av dessa är AB Göteborgs Bult- & Nagelfabriks (nr 1) anläggning som finns kvar med spår av 1920-, 1940- och 1960-tal. Produktionen upphörde under 1980-talet. En annan mindre iögonfallande anläggning är Paradis Sängar AB (nr 5) som etablerades på 1920-talet. Verksamheten pågick i lokalerna till 1989 och därefter har dessa hyrts ut till olika bolag. Byggnaderna har förändrats successivt men den gamla gårdsformen finns kvar.

Utöver de byggnader och anläggningar som presenteras närmare nedan finns också enstaka spår av en del tidigare verksamheter. Till exempel finns Aktiebolaget Carl Larssons Mekaniska Verkstads (nr 2) snedskurna huvudfasad från 1943 fortfarande kvar i bebyggelsen vid Hjalmar Brantingsplatsen. Företaget sysslade med motorrenoveringar. I det som utvecklades till Aröds industriområde är det idag endast den gamla Palmonixfabriken (nr 10) från 1945 med sitt lager och Wolffs Mekaniska (nr 8) från 1946 som ger ledtrådar om etableringar här redan på 1940-talet. Av Plastic Paddings (nr 9) ursprungliga lokaler finns möjligen spår inbyggda i den senare tillkomna byggnaden.

Ett område som sticker ut är Hildebrandsgatan (nr 7). Gatan uppfördes mellan 1937 och 1960 med verksamhetslokaler i norr och villor i söder. Gatan låg till en början mycket avskilt. Byggnaderna

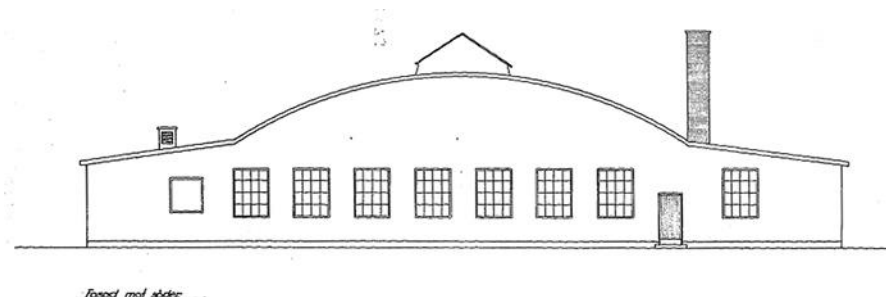
liknar inte de tillverkningsindustrier som annars var typiska för Kvillebäcken och Backaplan, utan påminner snarare om de mindre verkstadslokaler med egen bakgård som förekommer exempelvis på norra Ringön. Området har i förvånansvärd utsträckning bibehållit sin verksamhets- och bebyggelsekaraktär. Verksamheter som låg här från början var: Tenn & Silver AB, Freon-Kyl AB, Nya Golv AB, Bäckebo Mekaniska AB, Dolff och Pettersson & Blücher AB. Nuvarande verksamhetsutövare är bland andra: Backa Smide AB, B Sandhs Mekaniska Verkstad, Härlanda Bilstation AB, Hund i Centrum och Effektiv Kylning i Göteborg AB. Bebyggelsen är fortfarande relativt ursprunglig, åtminstone de fasader som vetter mot Hildebrandsgatan, medan baksidorna är mer ombyggda. Området i sig är vare sig unikt eller representativt för Kvillebäcken/Backaplan men däremot relativt välbevarat och fortfarande med aktiv småskalig verksamhet.



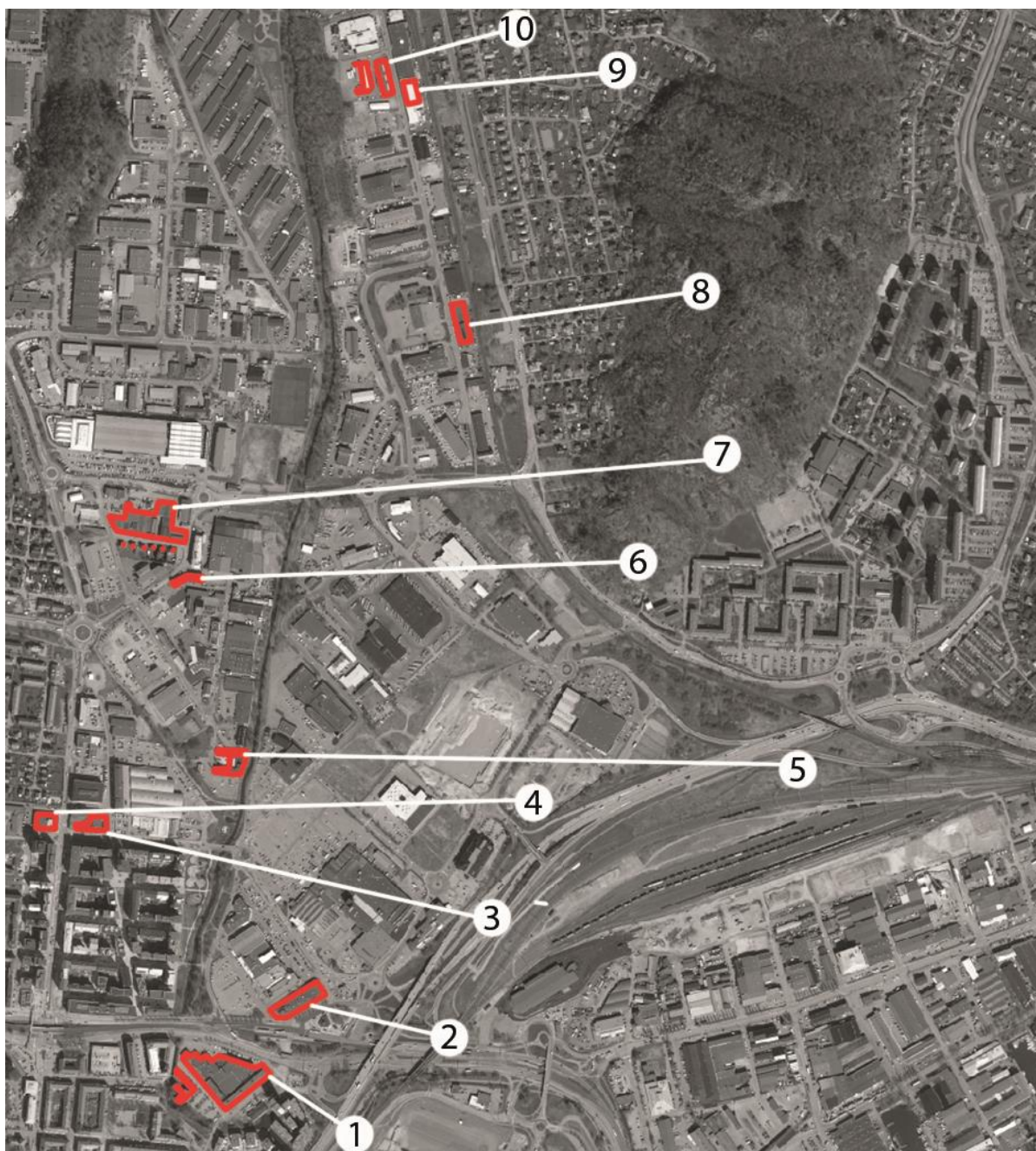
Bebyggelsen på Hildebrandsgatan (nr 7) påminner om vissa områden på norra Ringön, med mindre verkstads-lokaler. Foto ID 2021.



Wolffs Mekaniskas (nr 8) lokaler som uppfördes 1946 på Aröds Industriväg 9 finns fortfarande kvar. Byggnadens yttre form är ganska intakt men fönster och dörrar har bytts ut. Foto © Eniro 2021 och ritning från Stadsbyggnadskontoret. Ritningen är beskuren.



Fasad mot öster

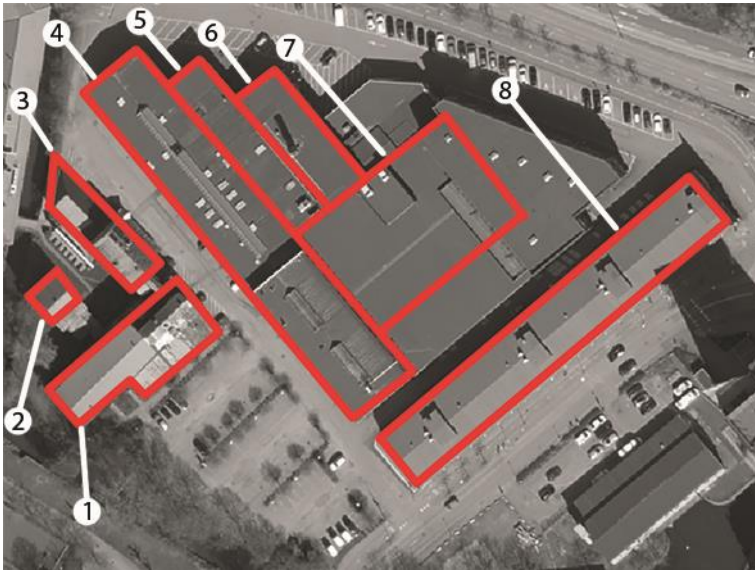


Kartskiss baserad på Lantmäteriets digitala kartor, Ida Dicksson 2021.

Objekten nedan som inte är skrivna med fet stil finns med på kartan ovan och nämns i text, men har inte fått en separat beskrivning och kulturhistorisk värdering.

- 1. AB Göteborgs Bult- & Nagelfabrik (1918-1920, 1941-1942, 1966)**
2. Carl Larssons Mekaniska Verkstad (1943)
- 3. Färgfabriksgatan 7 och 9 (1928, 1941)**
- 4. AB Sven A Höglund (1959)**
- 5. Paradis Sängar AB (tidigt 1920-tal, 1934 samt senare ombyggnader)**
- 6. Tornborg & Lundberg AB (1953, 1959)**
7. Hildebrandsgatan 1-9, Ångpannegatan 19 (1937-1960)
8. Wolfs Mekaniska (1946)
9. Hisingeplast (Plastic Padding) (1946)
10. Palmonixfabriken (1945)

Nr 1. AB Göteborgs Bult- & Nagelfabrik, Herkulesgatan 1, Tingstadsvassen 1:2



Kartskiss baserad på Lantmäteriets digitala kartor, Ida Dicksson 2021.

1. Magasinsbyggnad i öster och verkstadsbyggnad i väster med gängningsmaskiner på bottenplanet (1918-1920). I sydost kontor i två plan och mekanisk reparationsverkstad i ett plan.
2. Magasin, senare glödghus (1918-1920).
3. Bultfabrik i söder i två plan och i norr "stenkorsvirke" i ett plan (1918-1920). Omnämns senare som kallbulttillverkning.
4. Bult- och nagelsmedja och gängverkstad (1943) ritad av Max Zanders.
5. Stångjärnslager (1962) ritad av E Landelius.
6. Värmecentral och transformatorstation (1942).
7. Härdningsanläggning m.m. (1966) ritad av E Landelius.
8. Färdiglager (1941). Byggnaden fick sadeltak istället för tak av Törebodakonstruktion 1981.



Den äldre delen av Göteborgs Bult- & Nagelfabrik ligger alldeles intill Kvillebäcken. Foto ID 2021.

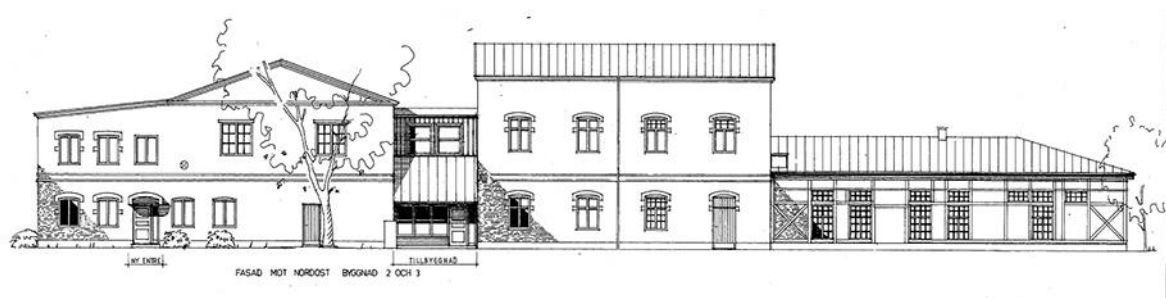
Äldre delen

Det äldre byggnadskomplexet (nr 1-3) består främst av prydligt murade tegelbyggnader placerade i U-form med innergården vänd mot Kvillebäcken. Det välbevarade och intakta byggnadskomplexet utgörs av flera byggnadskroppar som först på senare tid helt sammanbyggs. De olika byggnadernas skilda takformer, våningsplan och ålderdomliga utförande väcker nyfikenhet på den en gång livliga verksamheten som måste funnits här och som byggts till allt eftersom behov uppstått. De delar som inte är uppförda av genomgående rött tegelmurverk är den nordligaste längan som sträcker sig mot ån samt den sydöstra delen av anläggningen som båda är uppförda i vad som i äldre brandförsäkringar kallas "stenkorsvirke" – korsvirkeskonstruktion med utfackning av murtegel. Detta gör att byggnaden verkar ålderdomligare än den faktiskt är. I anläggningen finns flera generationers fönster, såväl spröjsade som modernare enlufts-fönster. Många fönster har tegelvalv men vissa har stålbalkar.



Anläggningens äldre del är genomgående uppförd av rött tegelmurverk. På bilden syns också ett exempel på korsvirkeskonstruktion. Foto ID 2021.

Samma fasader syns på ritningen nedan från 1984. Ursprungsritningar saknas. Ritning från Stadsbyggnadskontoret. Ritningen är beskuren.

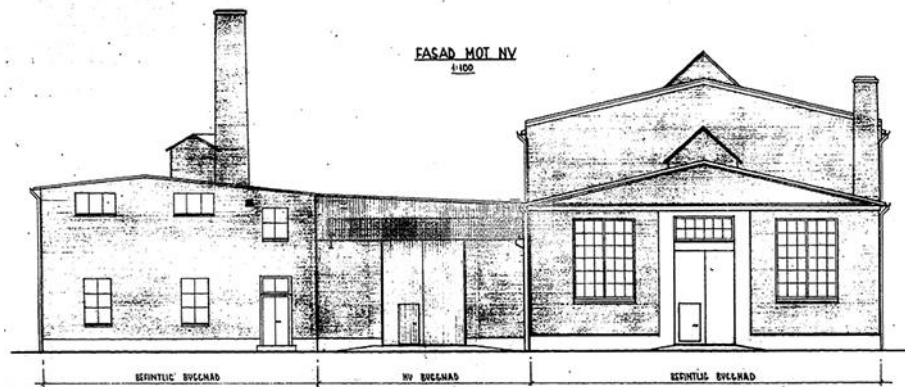


Yngre delen

Det yngre byggnadskomplexet (nr 4-8) är bara delvis välbevarat. Den södra längan är idag så ombyggd att där är svårt att se annat än möjligen delar av byggnadens form från dess uppförande 1941. Tegelfasaden i söder upptas helt av butiksfönster och butiksingångar av nyare datum och taket byggdes om till sadeltak 1981, vilket helt förändrat byggnadens utseende. Även fasaden mot öster är idag ombyggd och tillbyggd till oigenkännlighet och består av flera segment med sinsemellan olika uttryck. I norr och väster däremot finns mycket av ursprunget ännu kvar och även vissa årsringar tillkomna under verksamhetstiden. Den västra längan är utförd som tegelmurverk med fasadtegel ytterst. Mellanbotten, pelare, balkar och takstolar är uppförda av armerad betong med yttertak av Siporex lättbetongplattor. De flesta fönster är ursprungliga med trådglas i stora järnbågar och med en typisk verkstads-karaktär från den tid när stora dagsljusinsläpp prioriterades. Takfönstren sitter ännu på ursprunglig plats, även om de möjligen är igensatta idag.



Gavelns småspröjsade fönster har bytts ut mot moderna fönster. Jämför med ritningen nedan. Foto ID 2021.



Ritning från 1962 som visar tillbyggnad av stånglaser (byggnaden i mitten). Längst till höger syns bult- och nagelsmedjan från 1943 och längst till vänster värmecentralen från 1942. Ritning från Stadsbyggnadskontoret. Ritningen är beskuren.

1898 startade AB Göteborgs Bult & Nagelfabrik sin verksamhet på västra sidan om Kvillebäcken. Runt år 1913 arbetade omkring 100 personer i fabriken som tillverkade spik, nitar, bultar och muttrar. Omkring 1920 övertogs företaget av AB O. Mustad & Son. Anläggningen utökades även öster om ån till nuvarande plats och den äldsta bebyggelsen som finns här idag är från denna tid (1918-1920). Här fanns maskinverkstad, kontor, glödningsverkstad, bult- och nagelsmedja, gängverkstad och verkstad för kallbultstillverkning. Den modernare stora anläggningen är den som i huvudsak uppfördes 1941-1943 och 1962-1966. Den södra längan längs Herkulesgatan samt värmecentralen och transformatorstationen i nordost uppfördes innan 1942 men är idag kraftigt ombyggda. 1943 uppfördes den västra längan i sin helhet (bult- och nagelsmedja samt gängverkstad). Samtidigt uppfördes värmecentralen/transformatorbyggnaden som en parallell länga mot öster. 1962 uppfördes en tredje länga mellan och hopbyggd med de båda tidigare och 1966 en hårdningsanläggning mot söder. Delen mot söder är idag kraftigt ombyggd.

I början av 1970-talet fanns här ett 70-tal anställda. Företaget, som mot slutet hette Göteborgs Bult AB, fanns 1980 inte längre kvar i lokalerna. 1981 fick den södra byggnaden (1A-1L) sadeltak istället för sitt ursprungliga tak av Törebodakonstruktion. 1982, efter nedläggningen, byggdes de båda äldre sidobyggnaderna ihop med den bakre södra byggnaden.

Mellan 1989 och 2007 huserade Backa Teater i delar av fabrikslokalerna. I den norra, nyare delen av anläggningen (värmecentralen) inträffade 1998 den fruktansvärda diskotekbranden (Makedonska föreningen).

AB Göteborgs Bult- & Nagelfabrik – kulturhistorisk motivering

Detta är den äldsta och mest välbevarade anläggningen av Kvillebäckens tidigare så vanliga äldre, låga tillverkningsindustri. Den äldre delen har ett mycket högt kulturhistoriskt värde, särskilt i sitt sammanhang med de sydvästra och norra delarna av 1940-talets modernare anläggning från samma verksamhet, och den långa kontinuiteten som anläggningen med sina minst 80 år av verksamhet på platsen representerar. Kulturhistoriska värdebärare är hela den äldre delen med många ursprungliga detaljer, äldre årsringar, fönster, fasader och gårdsform. Stenkorsvirke (tegel) förekom även på andra samtida anläggningar i området under början av 1900-talet men är idag synnerligen ovanligt i regionen. Den yngre delens ursprungliga fasader, byggnadsform och många ursprungliga fönster med verkstadskaraktär är också viktiga kulturhistoriska värdebärare.

Nr 3. Färgfabriksgratan 7 och 9, Kvillebäcken 16:10

Färgfabriksgratan 9 uppfördes 1928 och är en mycket liten fabrikslokal i ett plan samt vindsvåning. Den har behållit mycket av sitt ursprungliga utseende som det svarta mansardtaket, den vitputsade fasaden och fönstrens placering, storlek och lufter, även om de spröjsade fönsterbågarna sedan länge är utbytta. Det ursprungligen enstaka takfönstret i kupa har fått sällskap av ytterligare sju takfönster. Några fönster har ersatts av en entré.

Den idag mycket anonyma låga byggnaden på Färgfabriksgratan 7 svänger som ett L i gatuhörnet med en inbyggd bakgård och en snedskuren fasad i gatuhörnet. Byggnaden i två plan ger, med sina okänt utbytta fönster och den tidigare ljus putsade fasaden som idag är täckt av oidentifierade fasadskivor i olika beige och gråa nyanser, ett nedgången snarare än ett ålderdomligt utseende. Trots detta är den, om man bortser från fasadmaterial och fönsterbyten, relativt ursprunglig, framförallt i sin byggnadsform och på övre planet även i fönstrens placering och fönsteröppningarnas storlek. Fler dörröppningar har dock tagits upp på bottenplanet.

I området kring Backaplan har det genom åren legat flera färgfabriker och på Färgfabriksgratan finns fortfarande en del av denna bebyggelse kvar. Gatunamnet kom till 1942 men färgverksamheten har en äldre historia. 1910 startade Oscarsdahls fabriker tillverkning av isoleringsmassa, slamfärger och fiskolja på Färgfabriksgratan 9. Byggnaden som ligger här idag återuppfördes (troligen efter brand) 1928 åt Oscarsdahls fabriker men lokalerna övertogs av Nya Aktiebolaget Stängselfabriken.

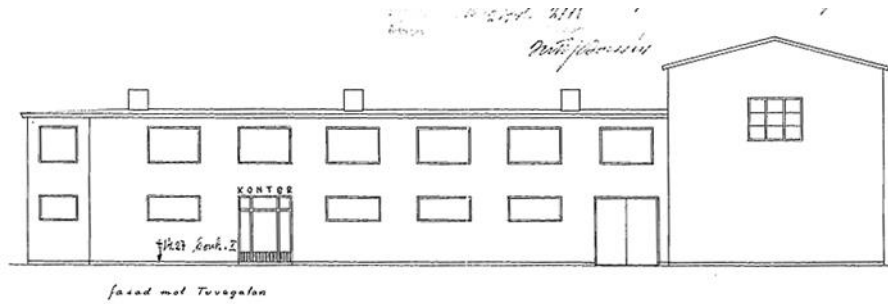
Collins Tekniska Industri etablerades 1928 på Färgfabriksgratan 7 med tillverkning av slam- och oljefärger och verksamheten omfattade snart alla typer av lacker och fernissor. För fabriken räknades uppfördes dagens byggnad i hörnet Färgfabriksgratan och Gamla Tuvevägen år 1941. Collins Tekniska Industri tog snart över även grannlokalerna på Färgfabriksgratan 9 genom fabriksägarens eget bolag Aktiebolaget Sven A Höglund. År 1948 hette färgfabriken Ege Färg- och Fernissindustri men snart ändrades namnet återigen till Collins Tekniska Industri. Senare dök företaget Fastighets AB Färgfabriksgratan upp, samtliga företag under samme mans ledning. 1959 lät Höglund uppföra en ny byggnad på intilliggande fastighet Gustaf Daléngsgatan 32 (nr 4).

Ännu 1961 var färgfabriken i drift, men året därpå togs Collins Tekniska Industris lokaler på åtminstone Färgfabriksgratan 7 över av den expanderande verksamheten intill (AB Stildukar) och troligen var detta slutet på färgtillverkningsseran på Färgfabriksgratan.

Byggnaden på Färgfabriksgratan 9 ritades av arkitekt Sven Tingström och uppfördes 1928. Byggnaden på Färgfabriksgratan 7/Gamla Tuvevägen ritades av arkitekt Elon Bernhard och uppfördes 1941.



Hörnet Färgfabriksgatan och Gamla Tuvevägen idag. Foto ID 2021.



Denna ritning från 1941 visar fasaden mot Gamla Tuvevägen (står dock Tuvevägen på ritningen). Porten på det snedskurna hörnet idag har tillkommit senare. Ritning från Stadsbyggnadskontoret. Ritningen är beskuren.



Ege Färg- & Fernissindustri på Färgfabriksgatan 7. Byggnadens utseende stämmer fortfarande bra med ritningen ovan. Bild ur Stor-Göteborg, 1948. Bilderna nedan visar Färgfabriksgatan 9 där Aktiebolaget Nya Stängselfabriken höll till en period. Bild ur Beskrivning över Göteborg med omnejd, 1939. Foto ID 2021.



Färgfabriksgratan 9 och 7 – kulturhistorisk motivering

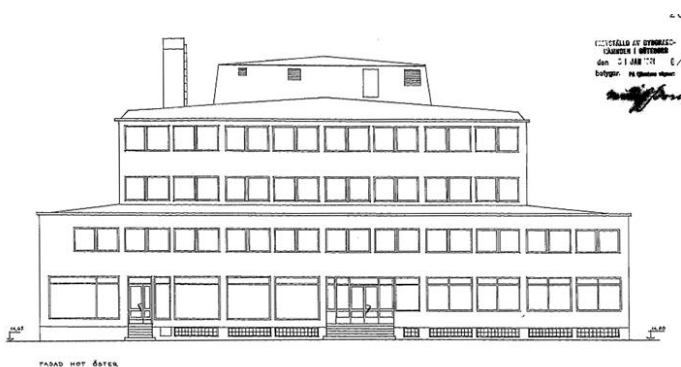
Byggnaderna har ett högt kulturhistoriskt värde. Färgfabriksgratan 9 sticker ut i kvarteret och i hela Kvillebäcken som en av områdets ålderdomligaste byggnader. Den är också karakteristisk för 1920- och 1930-talets tillverkningsindustri i Kvillebäcken med en låg, liten och anspråkslös fabriksbyggnad som trots detta ändå konstruerats just för sitt ändamål som fabrik. Färgfabriksgratan 7 har kvar sina ursprungliga byggnadsformer, proportioner och till stor del fönsteröppningar ut mot Färgfabriksgratan och Gamla Tuvevägen, även om byggnaden förvanskats genom tilläggsisolering och fönsterbyten. Den starka kopplingen till gatans namn, historia och även hela kvarterets historia gör att byggnaden, trots sitt relativt ombyggda skick, fortfarande bär på en intressant historia som bäst skulle kunna visas ut mot Färgfabriksgratan och Gamla Tuvevägen. Idag är denna historia dock väl dold. Kulturhistoriska värdebärare är byggnadsformer, ursprungliga fönsterplaceringar och de äldre ytskikt som ännu finns kvar, synligt, eller bakom nyare ytskikt. Kulturhistorisk värdebärare är även det karakteristiska taket på Färgfabriksgratan 9.

Nr 4. AB Sven A Höglund, Gustaf Dalénsgratan 32, Kvillebäcken 12:2

Denna stilrena, funktionalistiskt inspirerade byggnad är uppförd i fem plan och källare, med utformningen av tre klossar staplade på varandra, de undre större än de övre. Nedre planet mot Gustaf Dalénsgratan har större skyltfönster och två entréer, medan den södra fasaden utrustats med lastkaj och den norra med några diskreta sidosingångar. Byggnaden har kvar samtliga fönster och dörrar i ursprunglig storlek och form. Det översta planet är litet och bestod ursprungligen endast av fläktrum och hissrum. Byggnaden är slätputsad med en mörkgrön kulör på de nedersta två planen och en ljusgrön kulör på de övre två planen. Synliga delar av det mycket flacka taket har koppargröna plåtdetaljer.



Byggnaden har en märklig form som sticker ut i omgivningen. Foto ID 2021.



Kontors- och lagerbyggnaden ritades 1960. Ritning från Stadsbyggnadskontoret. Ritningen är beskuren.

Sven A Höglund hade bedrivit färgtillverkning på Färgfabriksgatan intill under ett antal år. När tillverkningsindustrin började försvinna från Kvillebäcken vid mitten av 1900-talet måste Höglund ha insett att bebyggelsens alltmer centrala läge gjorde att smutsig tillverkningsindustri gradvis skulle komma att ersättas av kontors- och lagerverksamheter. Han bildade företaget Aktiebolaget Sven A Höglund och Fastighets AB Färgfabriksgatan och lät 1961 uppföra denna byggnad som kontors- och lagerhus och hyrde ut lokalerna. Industriebyggnaden runt omkring revs sedan successivt medan Sven A Höglunds byggnader längs Färgfabriksgatan och Gustaf Daléngsgatan fick andra funktioner i det nya framväxande Kvillebäcken. Hans bebyggelse står sig än idag när nästan allt runt omkring rivits och byggs nytt.

AB Sven A Höglund – kulturhistorisk motivering

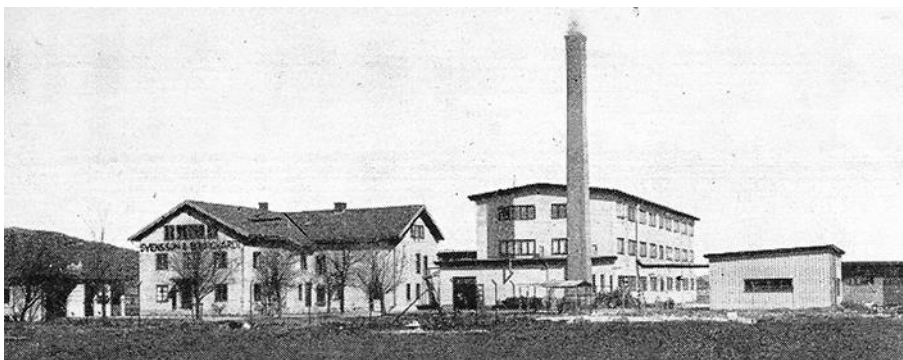
Trots att byggnaden inte haft någon industriell verksamhet har den en direkt koppling till utvecklingen av kvarteret vid Färgfabriksgatan 7 och 9, från smutsig tillverkningsindustri till stadsnära kontors- och lagerlokaler, genom Sven A Höglund. Den har ett kulturhistoriskt värde som representant för övergången från tillverkningsindustri till annan typ av kommersiell verksamhet och visar på ett tidigt steg i, eller förstadium till, gentrifieringen av Kvillebäcken som sedan dess har gått igenom många olika utvecklingsfaser. Byggnaden är en av områdets bäst bevarade verksamhetsbyggnader från 1960-talet och därmed en viktig och idag ovanlig årsring. De slätputsade fasaderna med ursprunglig dörr- och fönsterplacering i liv med fasaden, många ursprungliga fönster och entréer samt sitt stilrena formspråk och sin säregna byggnadsform utgör byggnadens kulturhistoriska värdebärande.

Nr 5. Paradis Sängar AB, Ångpannegatan 2, Kvillebäcken 62:7

Anläggningen har en ganska avsides placering vid Kvillebäcken och består av flera byggnader i två eller tre plan sammanbyggda runt en innergård som idag ser ut att vara överbyggd. Vissa av byggnadskropparna har ett flackt sadeltak och stora längsgående fönster medan andra delar mer ser ut som bostads- eller kontorskomplex med vanliga sadeltak. Mot väster finns också en lägre byggnadsdel med platt tak och en skorsten med kvadratisk genomskärning som idag är plåtklädd.



Anläggningen sedd från nordost. Foto ID 2021.



Paradis Sängar AB. Bild ur Beskrivning av Göteborg med omnejd, 1939. Skorstenen hade redan då en fyrkantig genomskärning.

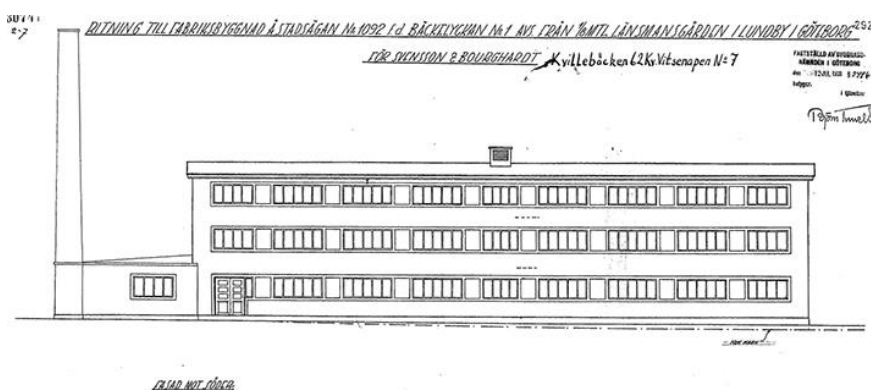
Byggnaderna har delvis tilläggsisolerats vilket medfört att fasaderna är täckta med plåt och att fönstren delvis är utbytta. Mot söder, på nedre planet, finns flera moderna entréer. De många reklamskyltarna och firmanamnen som sitter på byggnadens fasader talar om att det idag finns många olika verksamheter här. Runt anläggningen finns en stor parkeringsplats.

På platsen låg vid 1900-talets början ett garveri. Svensson & Bourghardt (grundat 1881) köpte upp fastigheten och flyttade i början av 1920-talet sin tillverkning av Paradis Sängar hit. Svensson & Bourghardt var det fastighetsägande bolaget medan själva verksamheten, inom samma familj och på samma fastighet, bedrevs av Paradis Sängar AB. Anläggningen byggdes om och till i omgångar och fick sin nuvarande gårdsform när den södra byggnadslängan uppfördes 1934. Företaget tillverkade madrasser, kuddar och sängkläder under varumärket "Paradis". I den nyare södra byggnaden fanns avdelningar för madrasser, spiralkuddar, vaddfabrikation, torkavdelning och tagelspinneri. Verksamheten såldes 1986 men bedrevs ytterligare tre år i lokalerna. Från 1989 har Svensson & Bourghardt enbart varit fastighetsägare och hyrt ut lokalerna till många olika företag. Lokalerna såldes vidare 2017 så byggnaderna var alltså i nära 100 år i samma bolags ägo.

Den södra byggnadslängan ritades av byggmästare Ernst Järnfelt och uppfördes 1934.



I södra fasaden går det fortfarande att ana spår av 1930-talets byggnad, bland annat i fönstrens placering. Moderna portar och dörrar har tillkommit och fasaden har, liksom skorstenen, klätts med plåt. Foto ID 2021.



1934 tillkom den nya fabriksbyggnaden mot söder. Ritning från Stadsbyggnadskontoret. Ritningen är beskuren.

Paradis Sängar AB – kulturhistorisk motivering

Verksamhetens och byggnadernas nästan hundraåriga historia på platsen gör att den har ett kulturhistoriskt värde. Anläggningen har kvar sin gårds- och byggnadsform sedan 1934 och trots ett ständigt förtätande av grannområdet har den fortfarande kvar sin avskilda placering vid Kvillebäcken. Kulturhistoriska värdebärare är framförallt anläggningens form och byggnadsvolym, tomtens avsidade placering vid ån, men även många ursprungliga fönsterplaceringar och många äldre fönster. Trots att tilläggsisolering med plåtfasad döljer 1930-talets uttryck och gör anläggningen ganska anonym har den ändå en viktig historia att berätta om tillverkningsindustrin som så länge fanns här.

Nr 6. Tornborg & Lundberg AB, Magnetgatan 2, Kvillebäcken 60:17

Verkstaden består av en högrest hall med fasader av mörkbrunt fasadtegel med dekorativa vita fogar. Längs hela norra fasaden finns höga spröjsade fönster placerade tre och tre på ett sätt som snarare påminner om kraftstationsbyggnader från första halvan av 1900-talet. Väster om verkstaden i en lätt vinkel finns en byggnad med lager och personalutrymmen i två plan som till form och materialval känns mer tidstypisk än verkstadshallen. De båda är sammanbyggda av en låg byggnad med stora skyltfönster ut mot gatan. Förutom moderna portar har byggnaderna inte genomgått några större förändringar sedan de uppfördes och även fönstren ser till stora delar ut att vara ursprungliga. Båda byggnaderna har källare.

Byggnaderna uppfördes åt Tornborg & Lundberg AB, som var ett stort industriföretag i Stockholm. Tornborg & Lundberg sålde maskiner för bygg- och anläggningsindustrin som byggkranar, grävmaskiner och cementblandare. De handlade främst med importerade maskiner. I den låga delen med stora skyltfönster ut mot gatan fanns från början lagerexpedition och verktygsförråd. Idag finns här en bosnisk restaurang.

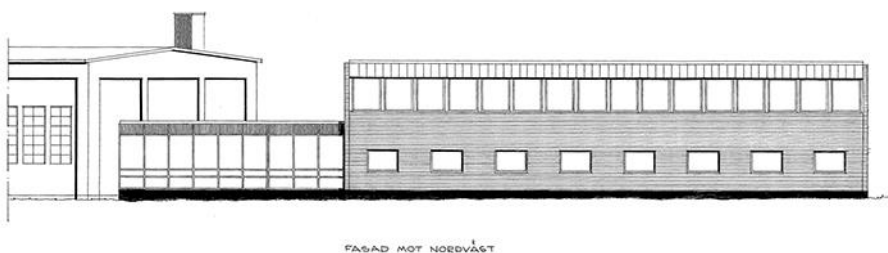
Den östra byggnaden uppfördes år 1953 och den västra år 1959. Ritningarna signerades av bland andra Einar Berglund.

Tornborg & Lundberg AB – kulturhistorisk motivering

Anläggningen är exteriört mycket välbevarad och med ett ovanligt tydligt arkitektoniskt formspråk, både i verkstadshall och kontors- och lagerbyggnad. Den bryter av i en annars anonym och mer ombyggd omgivning och påminner om att detta är ett område med historia som sträcker sig längre tillbaka än 1990-talet, med olika verksamhetsutövare som uppförde byggnader efter sitt eget behov, tycke och smak. Hela anläggningen har ett högt kulturhistoriskt värde med sitt exteriöra utseende med fasader, byggnadsform, dörrar och fönster samt väl synliga materialval som kulturhistoriska värdebärande.

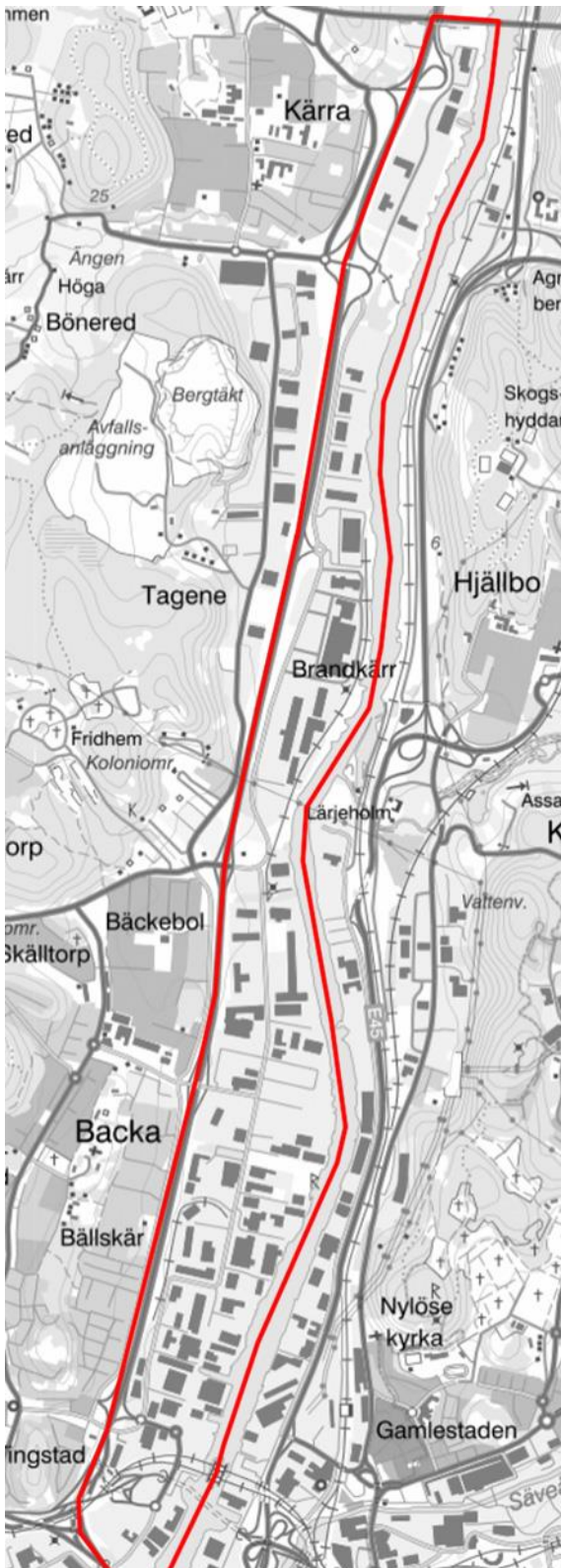


Verkstaden skymtar till vänster i bild och till höger syns lagerbyggnaden. Foto ID 2021.



1959 tillkom lagerbyggnaden som förbands med verkstaden med en lägre byggnad. Ritning från Stadsbyggnadskontoret. Ritningen är beskuren.

Backadalens industriområde



Det område som här inventerats avgränsas av Tingstadstunneln i söder, Göta älv i öster, E6 i väster och fortsätter i norr till Brandkärr och Orrekulla med Angeredsbron som nordligaste gräns. Bostadsområdet Backa ligger väster om E6 och är därför tydligt avskilt från såväl älven som industriområdet. De nummer som förekommer i texten är kopplade till situationsplanerna på sidan 23. Nummer anges endast då bebyggelse från verksamheterna ännu finns kvar.

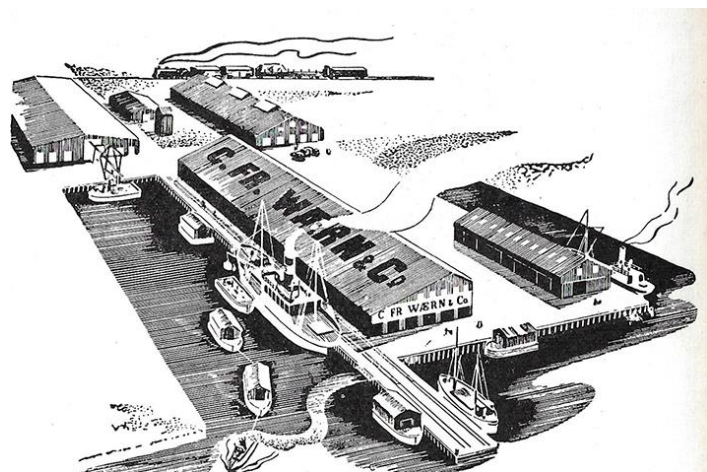
Urval

Från industrihistorien i Backadalen har ett antal objekt (byggnader eller anläggningar) valts ut som kulturhistoriskt värdefulla. Det har då handlat om att uppmärksamma de få spår av tidigare tillverkningsindustri som faktiskt ännu finns kvar, även om dessa oftast förändrats kraftigt och endast bär spår av sin ursprungliga verksamhet. Efter följande historik presenteras varje objekt närmare i text, bild och med en kulturhistorisk motivering.

Historik Backadalens industriområde

Detta strandområde i Tingstad införlivades 1883 med Göteborgs kommun för att bli hamnområde. 1907 öppnades Bohusbanan som hade två stationer i Backa; Tingstads station och Lillhagens station. Backadalen var länge en riktig avkrok. Under ett par år efter det att Bohusbanan byggts färdig från Uddevallahållet, fungerade Tingstads hållplats som ändstation. Passagerarna var då tvungna att åka ångbåt in till Göteborg. 1909 byggdes Bohusbanans svängbro över älven och därmed tågen kunde åka över vattnet.

De första industrierna vid Tingstad, två träförädlingsföretag, etablerades vid älvstranden i slutet av 1800-talet: Göteborgs Snickerifabrik (1887-1909) och Tingstads Ångsåg (1898-1925). 1904 uppfördes Göteborgs pappersbruk på ömse sidor om järnvägsbron. 1911 anlades ytterligare ett pappersbruk öster om Järnvägsbron på Exportgatan 17, Göteborgs-Dals Pappersbruk. Ungefär samtidigt, omkring 500 meter norr om bron på Exportgatan 31-33, anlade exportfirman Waern & Co en egen hamnanläggning för export av främst trämassa och papper, det så kallade Waernska upplaget (nr 5). För övrigt var vassmarken på den här sidan älven obebyggd under åtskilliga år och Tingstads fabriksområde förblev mycket isolerat, åtminstone vad gällde vägförbindelse. Den enda egentliga förändringen före andra världskriget, förutom Strömman & Larssons övertag av Tingstads ångsågsanläggning 1925 (området sydväst om järnvägsbron), var när AB Balatums fabrik (nr 4) uppfördes 1936 på en del av Waern & Cos tidigare fastighet. Där tillverkades golvmattor av impregnerad textiltill.



Vänster: Reklamprosyr för AB Balatum, Kungliga Biblioteket, Vardagstryck. Ovan: Waernska upplaget. Den lilla lagerbyggnaden längst till höger är det enda som återstår av anläggningen idag (nr 5). Bild ur Stor-Göteborg, 1948.

En bra bit norr om Tingstad, vid ännu mer isolerade lägen utmed älvstranden, etablerades ytterligare några företag; Bäckebo Industri 1916, tillverkning av benmjöl, Sverres småbåtsvarv (nr 10) 1929-1930, tillverkning av lustjakter och mindre bruksbåtar, och Göteborgs Siporexfabrik 1938, tillverkning av lättbetong.

År 1948 blev Backa en del av Göteborgs stad och efter 1960 har flera stora bostadsområden vuxit fram på västra sidan om den motorväg som uppfördes genom Hisingsbacka i början av 1960-talet. Därigenom blev bostadsområdena helt skilda från industrierna och transport- och hamnområdena öster om E6 ut mot älven och norrut.

Så många fler industrier tillkom inte och efter 1950-talet utvecklades området snarare långsamt till ett köp-, och logistikcentrum. Det var därför logiskt att gatorna 1967 fick namn som Importgatan, Exportgatan och Transportgatan. En person som både kom att påverka och dra nytta av utvecklingen var Stig Andersson från Säve som 1946 startade åkeri och en liten bensinstation vid gamla Rikstivån. När motorvägen kom i början av 1960-talet byggde han efter amerikansk förebild, på obebyggd mark, ett stort center med bank, mataffär, restaurang, motell, bowling och verkstad. Det som idag kallas Stigs Center (nr 8) invigdes 1968. Längre var detta ensliga trakter med obebyggd jordbruksmark, men läget visade sig vara väl genomtänkt och idag ligger Stigs Center mitt i det tätbebyggda och välbesökta Backadalens industriområde. Det var först under 1970- och 1980-talet som Backadalens industriområde började exploateras på allvar och det har därefter successivt och organiskt vuxit ut till ett köp- och logistikcenter av modernt snitt.

Under 1970-talet fanns ännu några större anläggningar kvar i norra Backadalens industriområde som AB Ferroprodukter och Bil & Truck (nr 9) uppfört 1970, och under 1980-talet fanns Tingstads hamn i södra delen av området.



Flygfotografier från 1963 (vänster) och idag (höger) där Stigs Center (nr 8) har ringats in med rött. Notera kontrasterna mellan det lantliga läget då och läget mitt i industriområdet idag. ©Lantmäteriet, bearbetning Ida Dicksson 2021.

Motivering

Backadalens historia är relativt kort. Marieholm på andra sidan älven var färdigutvecklat redan 1932 när Backadalen ännu bara hade enstaka verksamheter i söder närmast bron och några norrut vid isolerade lägen utmed älvstranden. Spåren av de äldsta träindustrierna är mycket få och idag tagna ur sitt sammanhang. De objekt som här lyfts fram är från olika tider och har helt olika typer av kulturhistoriskt värde. Här sticker AB Balatum från 1930-talet ut med sin för området höga ålder och välbevarade produktionsanläggning medan magasinet vid Waernska upplaget endast är den sista resten av en större anläggning och troligen området idag äldsta byggnad från tidigt 1900-tal. Lennart Sjöstedt representerar en mycket typisk 1970-talsanläggning och är idag området mest intakta småskaliga anläggning från denna tid. Utöver dessa objekt bör områdets kopplingar till järnvägen, hamnar och hamnbassänger värnas. Backadalen är byggt för att beträdas lika mycket från sjösidan som från landsidan och det är därför viktigt att inte glömma bort områdets gavlar och fasader mot sjösidan, med AB Gustaf Nihlmarks Trävaruaffärs äldre gavel (nr 2) som gott exempel.

Program

Området saknar skydd i detaljplanen och omnämmande i *Kulturhistoriskt värdefull bebyggelse i Göteborg*.

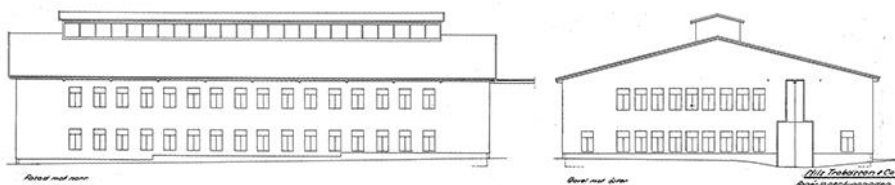
Beskrivning – karaktär

Så sent som på 1980-talet fanns fortfarande mycket av den tidigaste bebyggelsen kvar i Backadalens industriområde, men idag återstår endast enstaka spår. De äldre sågarna är sedan länge borta och de större hamnanläggningarna likaså. Utöver de byggnader och anläggningar som presenteras närmare nedan finns enstaka spår av den tidigare trärelaterade verksamheten så som Nils Troedssons Fanerlager från 1949 (nr 1) och varuskjul för AB Gustaf Nihlmarks Trävaruaffär från 1938 (nr 2). Av Göteborgs Siporexfabrik finns ingen bebyggelse kvar. Timber Trading grundades 1926 och i deras lokaler på Exportgatan 73 finns idag Göteborgs specialhyvleri. Själva hyvleriet, kontoret och lagret längst ut mot vattnet uppfördes 1949 och är anläggningens äldsta byggnader. Svensson Tengblad & Co (nr 3) var tidigare en vaxpappersfabrik som idag är delvis intakt och delvis mycket omvandlad med flera olika verksamheter. Stigs Center (nr 8) finns också kvar, delvis intakt men framförallt utbyggt. Mitt emot Stigs Center ligger Aktiebolaget Pleos byggnad (nr 6) från 1946 där det har förekommit porslinstillverkning, kemisk-teknisk produktion och tillverkning av bank- och affärsinredningar. Byggnaden är idag mycket förändrad.



Nils Troedsson & Co ABs fanerlagerbyggnad idag (nr 1). Foto ID 2021.

Nedan: Byggnaden som den såg ut 1949. Ritning från Stadsbyggnadskontoret. Ritningen är beskuren.



Backadalens industriområde har idag, som så många andra stadsnära industriområden, bytt karaktär och snarare blivit ett köp- och logistikcentrum riktat till bil- eller lastbilsburna kunder. Något uttalat industriområde som Kvillebäcken hann det dock aldrig bli i Backadalen innan området förändrades. I takt med att större specialbutiker har etablerats har den äldre bebyggelsen rivits. Reklamskyltar och varumärken upptar inte sällan hela väggytor och de stora, lådformade byggnaderna med platta tak är mycket likartade och saknar som regel fönster. Tillverkningsindustrierna för här en tynande tillvaro, om de ens finns kvar, och områdets koppling till Göta älv har till stora delar försvunnit.

Byggnader som har ett kulturhistoriskt värde är den delvis välbevarade Balatumfabriken (nr 4) på vars tomt även det äldsta Waernska lagerskjulet (nr 5) från 1900-talets början finns kvar samt Lennart Sjöstedts verkstadshall och kontor (nr 7) från 1970-talet. Längst i norr vid Orrekulla Industrigata 47 ut mot vattnet finns ännu "kajanläggningen" från Sverres småbåtsvarv (nr 10) kvar. Denna är inte möjlig att nå annat än från vattnet och en närmare inventering har därför inte kunnat genomföras.



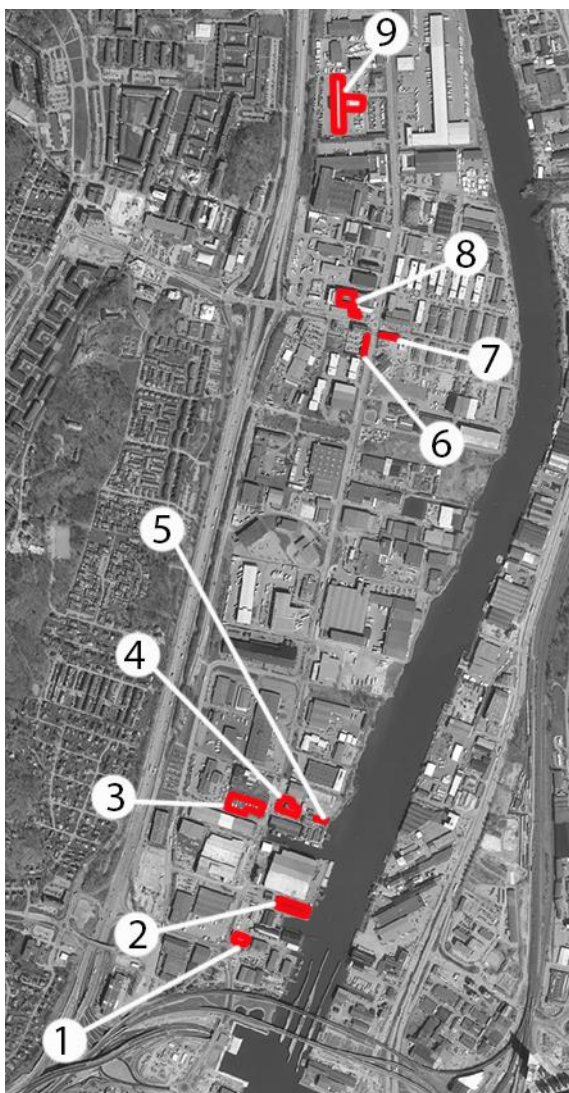
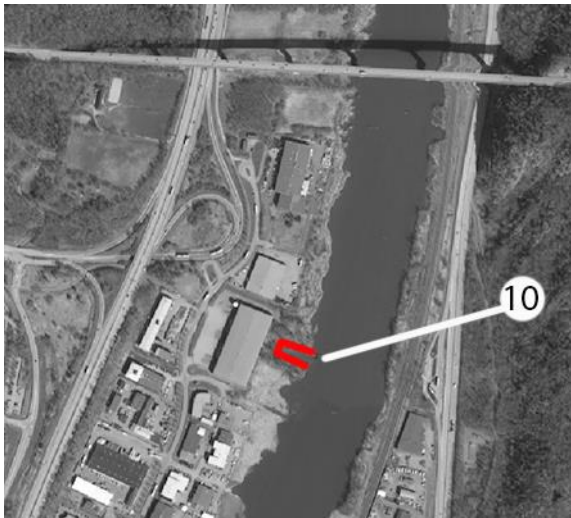
AB Gustaf Nihlmarks Trävaruaffär (nr 2). På östra gaveln mot Göta älv liksom sidan mot norr är fasaderna omålade och det gamla firmanamnet kan ännu anas. De gul-målade fasaderna mot väster är idag anläggningens framsida för bil-burna kunder. Foto LKU (övre bilden) och ID (undre bilden) 2021.



I byggnaden på Exportgatan 35 låg tidigare en vaxpappersfabrik som drevs av företaget Svensson Tengblad & Co (nr 3). Foto LKU 2021.



Av Sverres småbåtsvarv (nr 10) finns fortfarande enstaka spår kvar. Foto ID 2022.



1. Nils Troedssons Fanerlager (1949)
2. AB Gustaf Nihlmarks Trävaruaffär (1938)
3. Svensson Tengblad & Co Vaxpappersfabrik (1943)
4. **AB Balatum (1936)**
5. **Waernska upplaget, den sista kvarvarande byggnaden (tidigt 1900-tal, före 1936)**
6. Aktiebolaget Pleo (1946)
7. **Lennart Sjöstedt AB (1977)**
8. Stigs Center (1968)
9. Bil & Truck (1970)
10. Sverres småbåtsvarv, kajläggning (1929-1930)

Kartskisser baserade på Lantmäteriets digitala kartor, Ida Dicksson 2021. Överst Orrekulla, söder om Angeredsbron och norr om Backadalen. Nederst södra Backadalen.

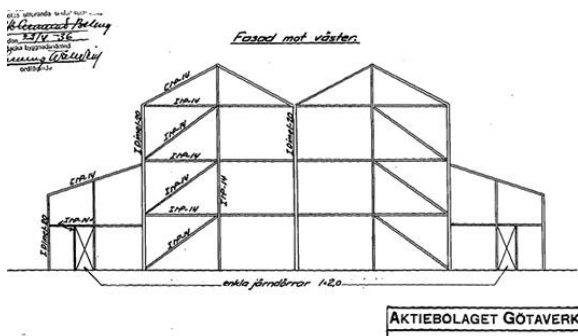
Objekten i listan ovan som inte är skrivna med fet stil finns med på kartan och nämns i text, men har inte fått en separat beskrivning och kulturhistorisk värdering.

Nr 4. AB Balatum, Exportgatan 33, Backa 21:7

Byggnaden har en märklig, väl synlig konstruktion och är uppförd med flera takskepp sammansatta till en från början symmetrisk fabrik som med åren byggts till med fler takskepp åt olika håll till en snarast överskådlig fabriksbyggnad. Varje del har byggts till efter funktion och behov. Väggarna i de äldsta delarna är dels uppförda som stålkorvirke med synliga stålbalkar horisontellt, vertikalt och diagonalt, och med mörkbrunt tegel som utfackning, och dels som en stålskelettkonstruktion klädd med eternitplattor. Idag är fasaden mot väster fortfarande till stora delar ursprunglig med sin synliga korsvirkeskonstruktion. På övriga fasader syns årsringarna efter verksamhetens varierande behov. Här finns bland annat vit trapetskorrugerad plåt, rosa fasadplattor med spritputskaraktär och äldre eternitplattor.



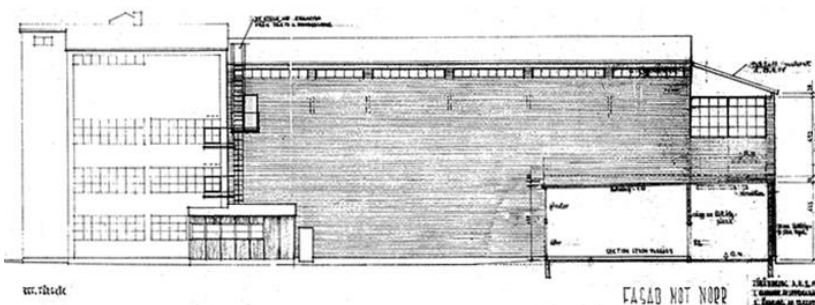
Fabriken sedd från sydväst. Foto LKU 2021.



Aktiebolaget Götaverkens ritning från 1936 med järnkonstruktion för AB Balatum. Jämför med fotografiet ovan som visar samma fasad. Ritning från Stadsbyggnadskontoret. Ritningen är beskuren.



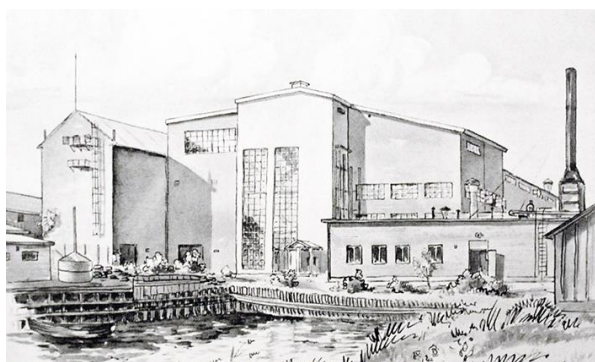
Fabriken sedd från nordväst. Foto LKU 2021.



Norra fasaden 1954. Fönsterraden längst upp finns kvar idag. Ritning från Stadsbyggnadskontoret. Ritningen är beskuren.

Balatumfabriken var den första i sitt slag i norra Europa och grundades år 1936 för tillverkning av Balatum, en patenterad golvmatta. Golvmattan liknade linoleummattan men bestod huvudsakligen av impregnerad textilfilt. Företaget tillverkade under en period en av de mest efterfrågade mattorna i Sverige och man konkurrerade inte minst med det låga priset. I fabriken fanns bland annat torkrum, balatumfabrik, bitumenfabrik, kokeri, kontor, magasin, impregneringsanläggning och färgkök samt egen hamnanläggning och stickspår från järnvägen. Verksamheten bytte namn till Balamundi AB 1968 och upphörde någon gång efter 1978. Fastighetsbolaget Bygg-Göta hade 1981 tagit över byggnaderna och därefter har olika verksamheter huserat i lokalerna.

1936 ritade och tillverkade AB Götaverken byggnadens järnkonstruktion och även så kallade "ferrofönster". Byggnaderna ritades och uppfördes av Aktiebolaget Armerad Betong.



Vänster: Fasaderna mot söder och öster har senare tillkommen plåttäckning. Höger: Äldre illustration som visar fabriken sedd från öster. Notera hamnbassängen i förgrunden. Illustration ur broschyr, Kungliga Biblioteket, Vardagstryck.

AB Balatum – kulturhistorisk motivering

Med sin för området höga ålder och välbevarade anläggning med många och tydliga årsringar och lokalhistoriskt intressanta verksamhetshistoria har anläggningen ett högt kulturhistoriskt värde. AB Balatums spektakulära fabriksbyggnad, tillverkad av bland andra AB Götaverken, bör behandlas med största varsamhet. Kulturhistoriska värdebärare är dels anläggningens gyttriga utformning där varje byggnadsdel successivt byggts till efter behov och funktion, dels de synliga, välbevarade och synnerligen märkliga stålkorsvirkeskonstruktionen i väster och norr, konstruerad av Götaverken, som möjligen är en byggnadsteknisk lösning för den säkert brandfarlig verksamhet som förekom inuti byggnaden med bitumenfabrik, färgkök och impregneringsanläggning.

Nr 5. Waernska upplaget (den sista kvarvarande byggnaden), Exportgatan 33, Backa 21:7

Byggnaden är en äldre långsmal och anspråkslös magasinsbyggnad med sadeltak, träfasader med locklistpanel och med många äldre portar och fönster kvar. Byggnaden ligger strax söder om en före detta, idag igenfylld, hamnbassäng men har fortfarande sin östra gavel mot älven.

C. Fr. Waern & Co grundades 1813 av bruksägaren Carl Fredrik Waern från Billingsfors för att driva exporthandel med järn och trävaror. Efter att Waern utsetts till finansminister övertogs ledningen av företaget av de båda sönerna (varav en hade samma namn som sin far). Järnexporten var viktig fram till 1870-talet. Under bruksdöden i slutet av 1800-talet omvandlades många järnbruk i Värmland och Dalsland till massaindustrier vilket även påverkade Göteborgs exportörer som alltmer övergick till export av pappersmassa och senare även papper, papp, lådbrädor och trävaror. Pappersmassan kom till Göteborg både via Trollhätte kanal och via järnväg. Den Waernska firman hörde till de tidigaste större cellulosexportörerna i Göteborg genom sin starka koppling till dalsländska och värmändska massafabriker som Billingsfors, Upperud, Håvrestrom och Rottneros.

Från 1918 hade man ett stort upplag och egen hamnanläggning på fastigheten Backa 21:7 och fastigheten söder om denna (idag 21:24). Idag finns mot vattnet det som troligen är den sista kvarvarande byggnaden från Waernska upplaget och den kanske sista ålderdomliga träskjulsbyggnaden längs älvstranden i Göteborg (en byggnadstyp som runt sekelskiftet 1900 var mycket vanlig här). Det är oklart när byggnaden uppfördes. När fastigheten Backa 21:7 såldes 1936 till AB Balatum fanns byggnaden där och den kom sedan att bli kvar. I mitten av 1950-talet gjordes en tillbyggnad i väster med personalrum medan den gamla lagerbyggnaden fick stå kvar intakt. Hamnbassängen direkt norr om byggnaden lades igen under 1960-talet. Resten av Waernska upplaget revs 1999. Det är oklart exakt när byggnaden uppfördes och vem som ritade den men den uppfördes innan 1936.

Waernska upplaget – kulturhistorisk motivering

Företaget är en tydlig representant för Göteborgs exporthistoria, som inleddes med järn och trä från bland annat värmländska skogar och bruk, och sedan kom att ersättas av pappersmassa och trävaror. Företagets äldre bebyggelse, med stora, låga träskjul och egen hamnanläggning var också mycket typisk för det tidiga anläggandet av Backadalens industriområde. Detta är den enda Waernska byggnad som finns kvar idag och Backadalens enda välbevarade träskjul med älvkontakt. Som representant för Göteborgs exporthistoria och den tidiga etableringen av Backadalen har den ett högt kulturhistoriskt värde, trots sin anspråkslöshet. Kulturhistoriska värdebärare är byggnadens volym och äldre träfasad, särskilt gaveln mot älven eftersom byggnadens läge i övrigt är otillgängligt och undangömt. Kulturhistoriska värdebärare är också äldre portar och eventuella äldre fönster och dörrar.



Waernska upplaget, västra gaveln med äldre fönster och dörrar samt fasader av trä med locklistpanel. Byggnaden är svårtillgänglig från det här hållet. Foto LKU 2021.



Östra gaveln är väl synlig från Göta älv och strandkanten på motsatt sida. Foto ID 2021.

Se även illustrationen på sidan 19.

Nr 7. Lennart Sjöstedt AB, Exportgatan 81, Backa 27:7

Anläggningen består av en hög, rektangulär lagerbyggnad som är sammanbyggd med ett lägre kontor i ett plan. Själva lagerbyggnaden har en hög verkstadshall i väster och ett lager i två plan i öster. Fasadmaterialet består dels av betongskivor med synlig ballast och dels av ljusblå trapetskorrugerad plåt. Runt hela byggnaden finns högt sittande fönsterband. Kontoret är uppfört med ett tidstypiskt villalikhnande utseende med brunt fasadtegel och platt tak. Anläggningen är i stort sett identisk med ursprungsritningarna och har en tydlig 1970-talsestetik i färg, form och material. Lagerbyggnadens och kontorets olika utformning tydliggör deras olika funktioner.

Lagerbyggnaden fungerade som verkstad och lager och vid uppförandet kunde lastbilar köra in i byggnadens västra del där det också fanns en 10-tons traversbanan. Ingen information om verksamheten har framkommit. Möjligen är Sjöstedt, eller hans far, densamme som ingick i Dickson & Sjöstedt och som hade lokaler i Marieholm tvärs över vattnet, sedan åtminstone 1930-talet. Byggnaden påminner om en verkstadshall som uppfördes 1974 på Marieholmsgatan 90 av just Dickson & Sjöstedt, men sambandet mellan dessa har inte kunnat bekräftas.

Byggnaden ritades av Lennart Sjöstedt, delvis ihop med landskapsarkitekterna Hans och Margit Büchel och uppfördes 1977.

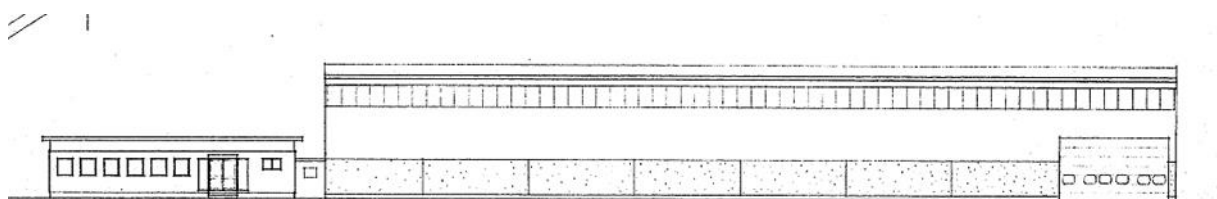
Lennart Sjöstedt AB – kulturhistorisk motivering

Byggnaden är inte unik ur ett nationellt eller ens regionalt perspektiv men är ett mycket representativt och välbevarat exempel på en tidigare utvecklingsfas i ett sentida och annars snabbt omvandlat handels- och logistikcentrum i Göteborgs utkant. Med ett avskalat yttre och de för tiden moderna byggnadsmaterialen plåt och betongskivor med synlig ballast representerar den övergången till en tid vars industriella byggande präglades av storskalighet, kostnadseffektivitet och funktionellt tänkande. De höga fönsterbanden för ljusinsläpp representerar samtidigt slutet på en annan era där dagsljuset var viktigt, både för verksamheten och för de som arbetade i den. Som en av få välbevarade byggnader från det så expansiva 1970-talet i Backadalens industriområde har byggnaden ett kulturhistoriskt värde och kulturhistoriska värdebärare är verkstads- och kontorsbyggnadens tydligt skilda karaktärer, deras byggnadsform och fasadmateriell samt ursprungligt fönsterband.



Foto ID 2021.

Ritningen nedan visar fasaden mot norr. Lagerbyggnaden är i stort sett intakt idag, men fönstren nedanför den övre ursprungliga fönsterraden har tillkommit senare. Ritning från Stadsbyggnadskontoret. Ritningen är beskuren.



FASAD NOT NÖR 1:200

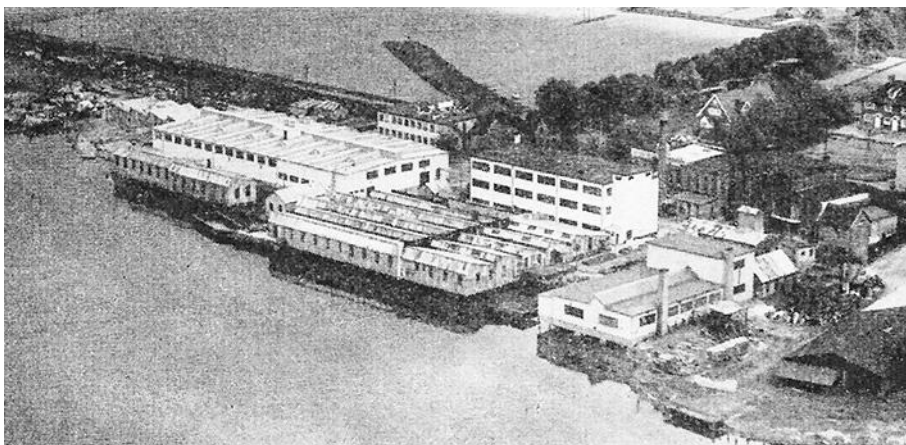
Agnesberg

Området Agnesberg har inventerats men inga industrihistoriska byggnader har bedömts ha ett kulturhistoriskt värde. Renhållningsverkets f.d. avfallsanläggning i Agnesberg ingår inte i denna inventering utan tas upp i senare skede (kommunaltekniska verk). Här följer en kort historik och beskrivning.

Historik

I Agnesberg fanns två stora industrier. Dorch, Bäcksin & Co:s Aktiebolag hade grundats i Kvillebäcken 1889 för tillverkning av oljefärger men hade redan 1898 expanderat och flyttats till Agnesberg. Man uppförde en fabriksanläggning vid Göta älv med både landsväg och järnväg direkt öster om de med tiden allt större fabrikslokalerna. På 1940-talet var fabriken i Agnesberg en av de största i sitt slag i Skandinavien. En av deras stora produkter var Chinalack som lanserats 1903. Verksamheten köptes upp 1964 av Beckers och tillverkningen av färger lades ner på 1970-talet. Fabriksbyggnaderna revs 2011.

Den andra stora industrin i Agnesberg var P. O. Stokkebye Kvarnaktiebolag strax norr om färgfabriken. Företaget hade grundats 1883 och flyttade till Agnesberg 1901. Här bedrevs handel med spannmål och foder och från 1909 fanns även en havregrynskvarn. 1959 köptes P. O. Stokkebye Kvarnaktiebolag upp av Kungsörnen AB och bytte namn till AXA Kvarn AB. Vid denna tid hade kvarnen omkring 60 anställda. Efter nedläggningen 1979 flyttades produktionen till Järna i Södermanland. Kvarnen i Agnesberg revs 1980.



Färgfabriken i Agnesberg som drevs av Dorch, Bäcksin & Co:s Aktiebolag var på 1940-talet en av Skandinavien största. Bild ur Stor-Göteborg, 1948.

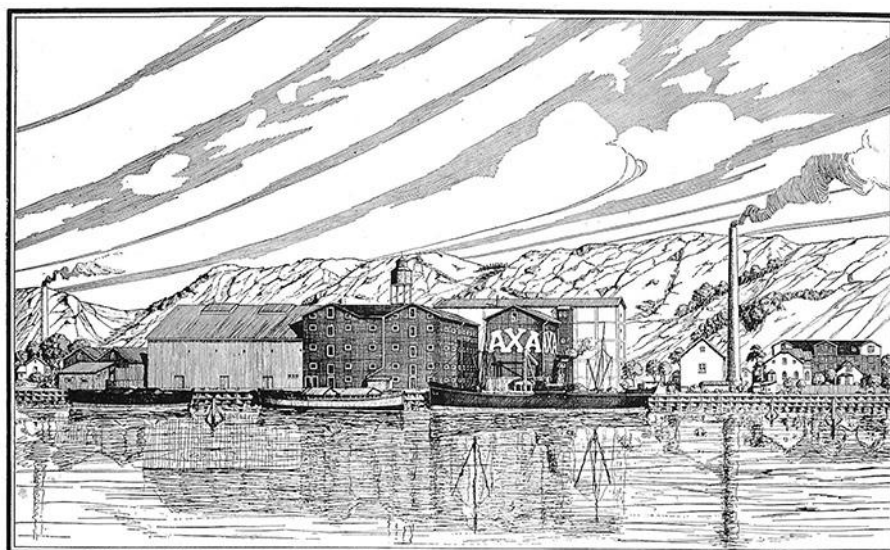


Illustration av P. O. Stokkebye Kvarnaktiebolag. Bild ur Göteborgs näringsliv, 1923.

Beskrivning

I Agnesberg finns ingen bebyggelse av kulturhistoriskt värde kvar från den äldre industrin. Dorch, Bäcksin & Co:s Aktiebolags färgfabrik låg väster om järnvägen där Stokkebyes Kvarnväg idag gör en sväng upp över järnvägen men alla fabriksbyggnader är rivna. Öster om järnvägen finns dock en sent tillkommen lagerbyggnad från verksamheten kvar. Byggnaden uppfördes 1958 och användes som lager åt färgfabriken fram till 1976 då den byggdes om till möbelbutik. Den har därefter byggts om och till i omgångar men kvar från färgfabrikstiden är det märkliga, karakteristiska sågtandstaket som idag är väl synligt. Av Stokkebyes Kvarnaktiebolags kvarnanläggning strax norr om färgfabriken finns inga spår kvar.



Färgfabrikens lagerbyggnad från 1958 finns kvar idag, med sågtands-tak, fönster och skorsten relativt bevarade. Foto LKU 2021.

Marieholm



Kartskiss baserad på Lantmäteriets digitala kartor, Ida Dicksson 2021.

Det område som här inventerats i Marieholm avgränsas av Göta älv i väster, Angeredsbron i norr, Sävåns mynning i söder och Marieholmsleden i sydöst. Bergslagsbanans sträcka Göteborg-Trollhättan öppnades 1877 och Västgötabanans sträcka Göteborg-Skara 1900 och är den järnväg som avgränsar Marieholm i nordöst. Mellan Marieholm och Gamlestaden finns ett "ingenmansland" där bland annat riksväg 45 och järnvägen går. Slakthusområdet som ligger här och som började byggas i början av 1900-talet ingår inte i denna inventering utan tas upp i inventerings-steget kommunaltekniska verk. Lärjehamnen ingår inte heller utan ingår i inventeringssteget Göteborgs hamn. De nummer som förekommer i texten är kopplade till situationsplanerna på sidan 35. Nummer anges endast då bebyggelse från verksamheterna ännu finns kvar.

Urval

Från industrihistorien i Marieholm har ett antal objekt (byggnader eller anläggningar) valts ut som kulturhistoriskt värdefulla. Det har då dels handlat om att uppmärksamma de få spår av tidigare tillverkningsindustri som faktiskt ännu finns kvar, även om dessa oftast förändrats kraftigt och endast bär spår av sin ursprungliga verksamhet och dels om att värna de äldre byggnader från grossist- och handelsverksamhet som ännu finns kvar. Efter följande historik presenteras varje objekt närmare i text, bild och med en kulturhistorisk motivering.

Historik Marieholm

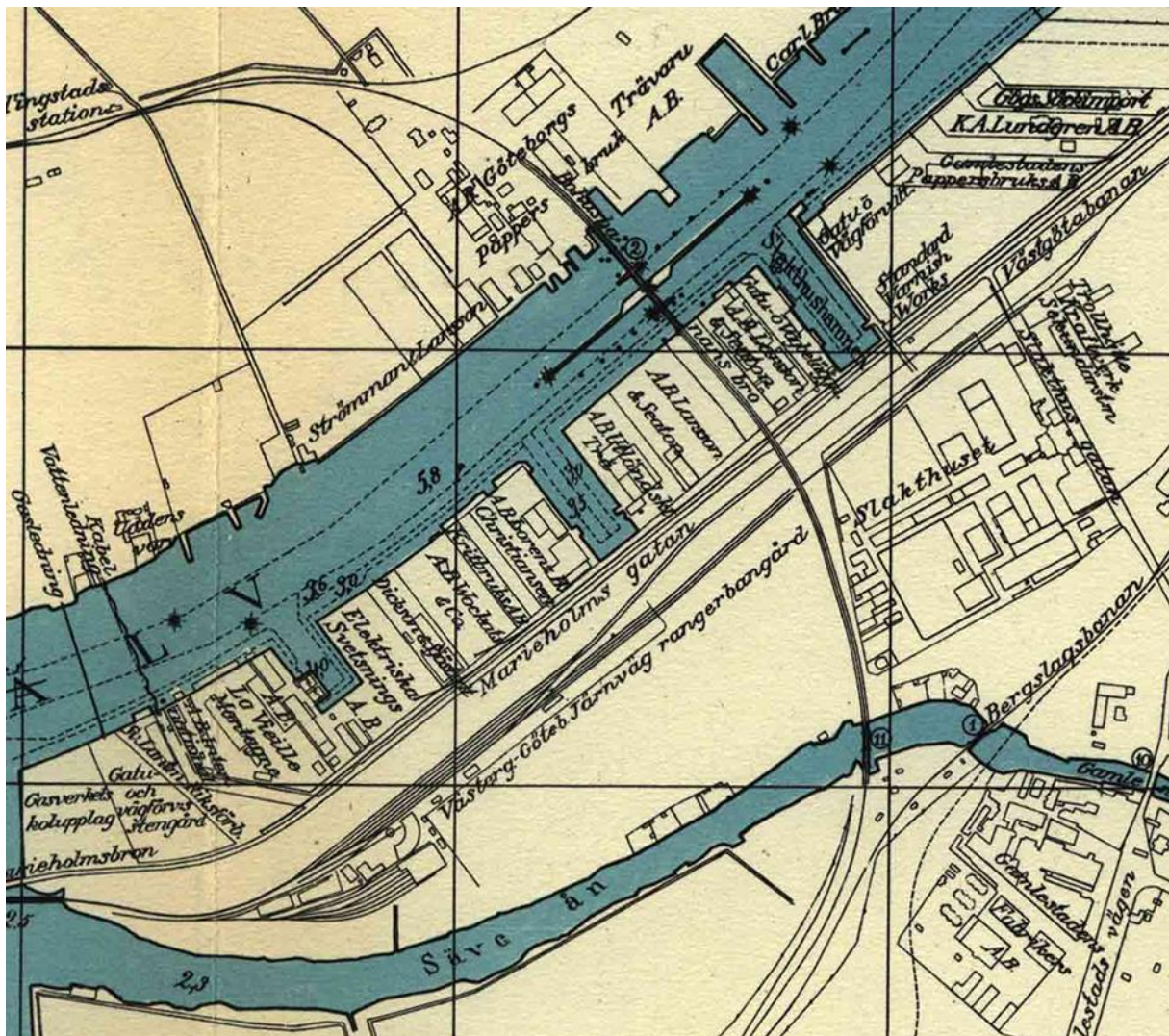
Det dröjde till 1910 innan några egentliga industrier etablerades i Marieholm och dessa anlades då i söder i närheten av det nya slakthuset mot Gamlestaden. 1914-1915 uppförde Färgaktiebolaget International (nr 2) en färgfabrik som så småningom kom att utvecklas till en betydande industri. 1914 flyttade Elektriska Svetsnings AB, ESAB, (nr 3) från Kvillebäcken till nyuppförda lokaler vid Marieholmsgatan och 1916 uppfördes Gamlestadens pappersbruk. Förutom dessa tillverkningsindustrier etablerades också en rad handelsföretag här, exempelvis Dickson & Sjöstedt och Larson, Seaton & Co som var två grossistfirmor inom järn- och stålbranschen.

På 1940-talet uppfördes Axel H Ågrens (nr 6) anläggning för järnlager vid Marieholmsgatan 44 samt ytterligare bebyggelse på tomten där tidigare Gamlestadens pappersbruk legat. Axel H Ågren var en av huvudaktörerna inom handel med järn- och stålprodukter samt byggnadsmaterial vid 1900-talets

mitt. Dickson & Sjögren (nr 9) fanns kvar i området under lång tid, men flyttade så småningom längre norrut i Marieholm.

På Marieholmsgatan 52 låg Göteborgs Säckimporters (nr 7) gamla fabrik och magasin från 1918. År 1933 delade många mindre industrier på lokalerna för olika verksamheter och lager, exempelvis Ågrens sodafabrik, Glinde såpfabrik, Druvans ättiksfabrik och en asfaltspappfabrik. I den basilikaliknande delen av byggnaden närmast vattnet låg länge Ahlsells vattenglasfabrik. Under åren har byggnaderna kraftigt byggts till och om allt efter behov och än idag finns många olika verksamheter i lokalerna.

På en karta över Göteborgs hamn från 1932 syns att hela den södra delen av området längs älven redan då var i stort sett utbyggd. Vid den tiden hade också Standard Varnish Works Nordiska Aktiebolag (nr 5) tillkommit. Företaget tillverkade fernissa. Av betydelse för området var även tillkomsten av Lärjehamnen en halv kilometer norr om Gamlestadens pappersbruk. Hamnen byggdes 1927-1929 för lossning av bensin och eldfarliga oljor från tankpråmar till upplag i land där distributionen fortsatte med bil, järnväg eller kanalbåt.



Många företag hade redan 1932 etablerats nordväst om Marieholmsgatan, mot Göta älv, och här fanns också ett antal hamnbassänger. Karta från Tekniska Samfundet i Göteborg Minnesskrift 1882-1932.



1931



1965



Omkring 2021

Flygfoto­grafier över Marieholm öster om älven och Backadalen väster om älven, under olika tider. Notera hur kanten mot Göta älv haft fler hamnbassänger och hamnanläggningar av olika slag och storlek tidigare. Notera också att etableringen i Marieholm öster om älven skedde betydligt tidigare än i Backadalen på västra stranden. © Lantmäteriet.



Färgaktiebolaget International och till höger i bild ligger Lantmännens anläggning. Odaterad bild från Göteborgs Industrihistoriska museum.

Motivering

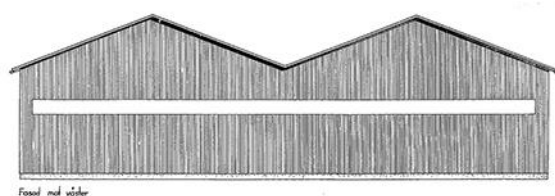
Marieholm har utvecklats under mer än 100 år och de enstaka spår av den industriella historien som ännu finns kvar är viktiga i en miljö som annars omvandlats drastiskt i samband med nya etableringar. Området är byggt för att beträdas lika mycket från sjösidan som från landsidan och det är därför viktigt att inte glömma bort områdets gavlar och fasader mot sjösidan, något som lätt kan göras med dagens ensidiga bilvägsperspektiv. Det är också viktigt att värna om de få spår av hamn- och kajanläggningar som ännu finns kvar längs Göta älv. Av de anläggningar som har valts ut som kulturhistoriskt värdefulla är de flesta sådana som bär en intressant och för området viktig historia men som idag är mycket förändrade. Därutöver finns även två sentida lager- och grossistanläggningar där särskilt Söderberg & Haak AB (nr 8) skiljer ut sig med sin iögonfallande rad av gavlar som blivit snarast symboliska för Marieholm för alla som passerar området på vägen eller längs vattnet.

Program – skydd

Området saknar skydd i detaljplanen eller omnämning i *Kulturhistoriskt värdefull bebyggelse i Göteborg*.

Beskrivning – karaktär

Södra Marieholm har tidigare präglats av industri- och verksamhetsområden medan det i norra Marieholm i större utsträckning funnits grossist- och handelsföretag. Området avgränsas fortfarande av Marieholmsgatan/Marieholmsleden i öster och Göta älv i väster, även om vattnets ursprungliga betydelse för transport inte längre har någon betydelse för området. Marieholm idag präglas av handelsföretag med stora hallbyggnader och stora ytor för upplag och utomhusverksamhet medan tillverkningsindustrin i söder har försvunnit. Bebyggelsen är generellt låg och utgörs av en blandning av gammalt och nytt, ofta utvecklat kontinuerligt efter de olika verksamhetsutövarnas skiftande behov. De äldre rester som ännu finns kvar har som regel byggts om, mer eller mindre till oigenkännlighet, med nya yttskikt och det återstår idag väldigt få kulturhistoriska värdebärare. Dock finns många gånger äldre byggnadskroppar gömda inuti större anläggningar. Marieholm står idag inför omfattande ombyggnader varav en hel del redan har gjorts i samband med byggandet av Marieholmstunneln. I skrivande stund pågår också rivningsarbeten och det finns många rivningstomter som står tomma.



Ritning från 1956 över "Axel H. Ågren AB, Lagerbyggnad för järn- och metallvaror" (nr 6). Som man kan se på fotografiet ovan är fasaden mot älven sig lik från 1950-talet. Foto LKU 2021. Ritning från Stadsbyggnadskontoret. Ritningen är beskuren.

På Marieholmsgatan 52 ligger Göteborgs Säckimports (nr 7) gamla fabrik och magasin från 1918, idag ombyggt till oigenkännlighet. Byggnadens form har delvis behållits och delar av det som i Göteborgs industrimuseums inventering nämns som "Basilika byggd i trä och sten ritad av O Svalander" anas fortfarande på gaveln. Av Axel H. Ågren ABs äldre anläggning för järnlager (nr 6) finns idag enbart två skjulliknande byggnader med karakteristiska gavlar ner mot vattnet kvar.

Transporter, hamnbassänger och kajkanter

Marieholm har idag förlorat sina ursprungliga hamnbassänger. Även kajkanter och dockningsplatser är till största del bortbyggda men de få spår som möjligen ännu finns kvar bör hanteras med varsamhet. Järnvägen går fortfarande genom stora delar av Marieholm och används ibland.



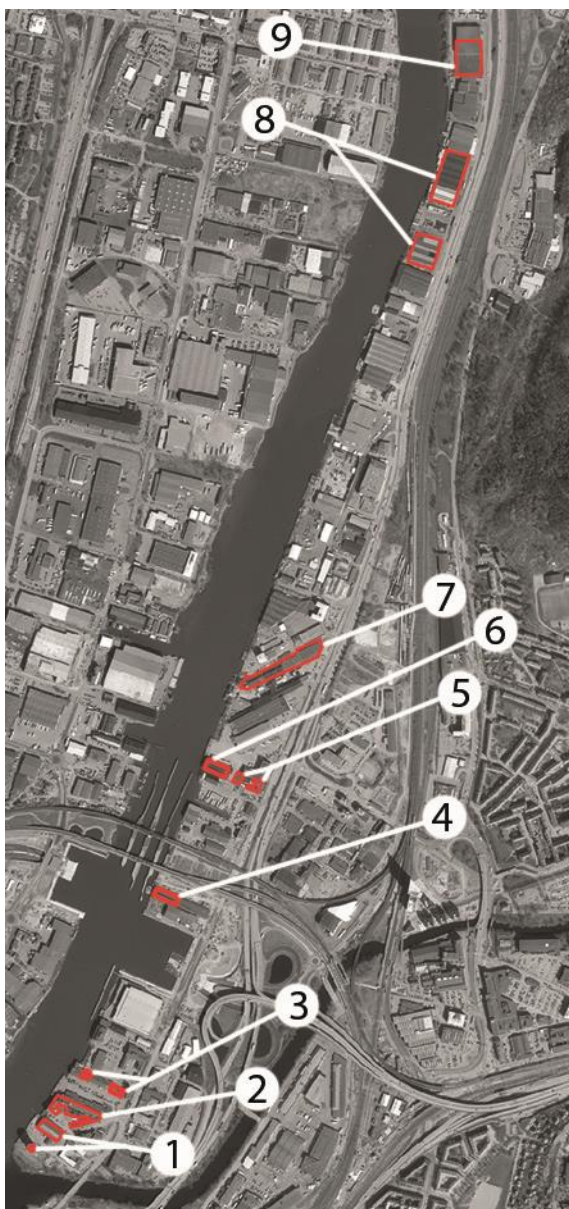
Göteborgs Säckimports fabrik och magasin (nr 7) uppfördes 1918. Delar av gavelfasaden mot väster kan anas än idag. Foto LKU 2021.



Ritning från Stadsbyggnadskontoret. Ritningen är beskuren.



Söderberg & Haaks anläggning i norra Marieholm (nr 8) används fortfarande. Bilden är tagen från andra sidan Göta älv. En del av kajen finns kvar. Foto ID 2021.



1. **Vestra Sveriges Landtmäns Centralförening (1953, 1964)**
2. **Färgaktiebolaget International (1918, 1931-1955, 1987)**
3. **ESAB och AB Svetsmekano (1914, 1949)**
4. **Utländskt Trä AB (1944)**
5. **Standard Varnish Works Nordiska Aktiebolag (1930-1939)**
6. **Axel H Ågren (1940-talet)**
7. **Goteborgs Säckimport (1918)**
8. **Söderberg & Haak AB (1957-1958)**
9. **Dicksson & Sjöstedt (1974, omkring 1978)**

Kartskiss baserad på Lantmäteriets digitala kartor, Ida Dicksson 2021.

Objekten i listan ovan som inte är skrivna med fet stil finns med på kartan och nämns i text, men har inte fått en separat beskrivning och kulturhistorisk värdering.

Nr 1. Vestra Sveriges Landtmäns Centralförening, Vassgatan 4, Gamlestaden 25:10

På den 16-kantiga spannmålssilon av armerad betong, som idag snarast är ett skelett, finns endast oläsbara spår efter diverse borttagna transportanordningar, trappor, luckor och liknande. Lantmännens område i Marieholm är idag bara spillror av den anläggning som fanns här från 1920-talet fram till 1980-talet och silon är i mycket dåligt skick.

Magasinet är en långsmal lagerbyggnad med fasader av rött tegel utom den södra fasaden som är täckt med röd plåt av olika typ. Taket är av Törebodakonstruktion och täckt med korrugerad plåt. Den ursprungliga lanterninen längs taket finns kvar men är igensatt. Vid långsidan mot norr finns ett skärmtak och utlastningsportar och dörrar, några äldre och några nyare.

Vestra Sveriges Landtmäns Centraförening köpte in jordbruksprodukter som foder, utsäde och redskap för medlemmarnas räkning och för detta etablerade man sig på en fastighet i Marieholm. 1920 uppfördes ett expeditionskontor som revs 1982, och 1934 uppfördes ett likaså rivet magasin. Stickspår från järnvägen gick rakt in i byggnaden. Silon har varit delvis kringbyggd av en byggnad som revs 2011 och här fanns tidigare mycket industrihistorisk grammatik som idag är bortrensad.

Både magasinet och silon ritades av Göteborgs Allmänna Byggnadsbyrå AB. Magasinet uppfördes 1953 och silon uppfördes 1964.

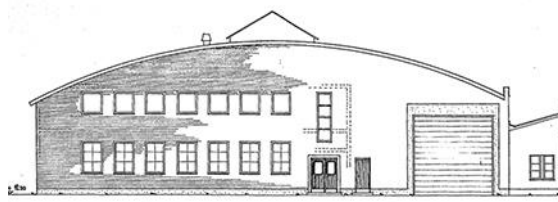
Vestra Sveriges Landtmäns Centraförening – kulturhistorisk motivering

Anläggningen som består dels av spannmålssilon och dels av magasinet i tegel, har ett visst kulturhistoriskt värde som den sista resten av både Lantmännens tidigare omfattande bebyggelse i området och av Marieholms 1950- och 1960-tal. Trots sitt dåliga skick har silon i sig ett stort symbolvärde för Marieholm och hela älvstranden i Göteborg som ett blickfång från långt håll som sticker ut i stadsbilden, särskilt efter att gasklockan rivits. Kulturhistoriska värdebärare är silons fasader och byggnadsvolym samt magasinets takkonstruktion med lanternin samt ursprungliga fasadmateriell, fönster och dörrar.



Magasinet uppfördes 1953 och silobyggnaden 1964. Foto LKU 2021.

På ritningen nedan syns magasinets gavel mot nordväst. De flesta fönster och dörrar/portar finns kvar på ursprungliga platser. Ritning från Stadsbyggnadskontoret. Ritningen är beskuren.



Nr 2. Färgaktiebolaget International, Vassgatan 3, Gamlestaden 26:13

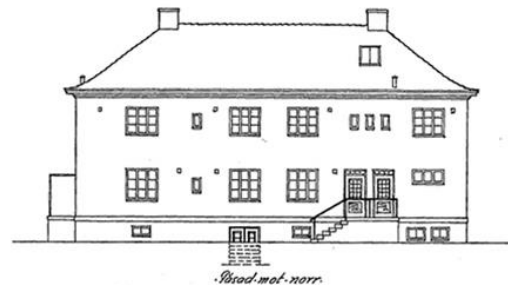
Byggnadskomplexet som har en märklig form byggdes till stora delar om 1987 och har mycket anonyma fasader mot norr och öster. Trots detta finns fortfarande den ursprungliga byggnadsformen kvar som anläggningen hade under färgfabrikens verksamhetstid, med flera delar från bl.a. 1930-talet. Den äldsta bevarade byggnaden är kontoret från 1918 som fortfarande delvis har kvar delar av sitt ursprungliga utseende, särskilt på fasaden in mot gården. Mot söder och innergården har den dominerande byggnaden i fyra plan fasader i gult tegel och regelbundet placerade enlufts-fönster. Här finns också äldre utlastningsportar och dörrar. Samtidigt är innergården full av prång och vinklar och byggnadsdelar av olika höjd, takfall, lastkajer och portar.



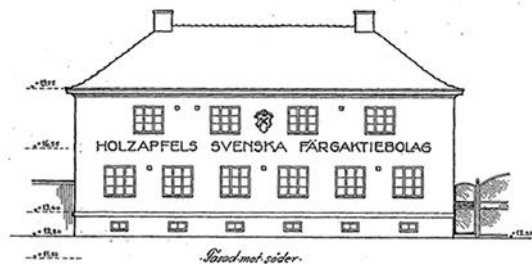
Anläggningen in mot gården. Foto LKU 2021.



Isbyggården N(1)173



Ritning till provisorisk kontorbyggnad på tomten I.
KOPU 14769 1-3 Gamlestaden 26 Kv.



Kontorsbyggnaden, nybyggnadsritning från 1918 och dagens fotografier. De översta bilderna visar fasaden mot norr (innergården) som är mest välbevarad även om fönster och dörrar har bytts ut. Fasaden mot söder är täckt med senare tillkommen plåt och är överlag mer förändrad. Ritning från Stadsbyggnadskontoret. Ritningen är beskuren. Foto LKU 2021.

Här grundades 1913 en färgfabrik under namnet Holzapfels Svenska Färg AB som 1919 blev Färgaktiebolaget International och senare International Färg. Verksamheten expanderade och under 1930-talet hade man utökat möjligheterna för fartyg att lägga till vid fabriken och företaget hade fått en dominerande ställning inom skeppsbottenfärger för fartyg. Förutom fartygsfärger tillverkades även färg för industri och hantverksmåleri. Fram till 1960-talet var tillverkningen till största delen hantverksmässigt men sedan industrialiserades verksamheten. 1980 producerades 12 miljoner liter färg och på 1980-talet flyttade man successivt till nya lokaler i Angered. Den stora anonyma utbyggnaden i norr har därmed tillkommit efter färgfabrikens tid.



Kontorsbyggnaden från 1918 i bildens mitt och fabriksbyggnader till vänster. Bild ur Beskrivning över Göteborg med omnejd, 1939.

Den äldsta byggnadsdelen som uppfördes 1914 fanns ännu kvar på 1980-talet men är idag riven. Den äldsta bevarade delen idag är den som på F O Peterson & Söners ritning från 1918 kallas "Provisorisk kontorsbyggnad". Byggnaden användes som kontor och laboratorium. Färgfabriken byggdes ut och till i etapper, främst under åren 1931-1955 och samtliga byggnader uppfördes av F O Petersons företag. Många av dessa byggnadskroppar har dock rivits.

Färgaktiebolaget International – kulturhistorisk motivering

Här finns ett visst kulturhistoriskt värde, främst i kontorsbyggnaden från 1918 samt den gyttiga innergårdens bebyggelse som ännu, trots många rivningar och ombyggnader efter verksamhetstiden, bär spår av en av de äldsta, och under mer än 60 år aktiva industrin här i Marieholm. Kulturhistoriska värdebärare är kontorets byggnadsvolym och fönster som ännu har ursprunglig placering samt innergårdens fasader och takfall med mångfacetterade uttryck och märkliga vinklar.

Nr 3. ESAB och AB Svetsmekano, Marieholmsgatan 10, Gamlestaden 26:1

Området har förändrats mycket, både efter ESABs tid och efter Svetsmekano/Pullmax tid. Även om många byggnadskroppar på området är gamla är det framförallt delar av byggnadslängan från Marieholmsvägen till Göta älv längst i söder av fastigheten som har en del kulturhistoriska byggnadselement kvar. Längan har funnits mer eller mindre i hela sin utsträckning sedan 1914 men har byggts om och till i flera omgångar och det är svårt att ana att här finns historiska delar idag.

ESABs första byggnad (kontor och verkstad) utformades, precis som flera samtida industrier i området, som en större villa. Byggnaden finns ännu kvar längst i sydost men är ombyggd till nästan oigenkännlighet. Kvar är den villalikhande formen på byggnaden med brutet tak med infällda stora fönster. Även fönstrens placering på bottenplanet är ursprungliga.

Den bäst bevarade äldre byggnadsdelen från Svetsmekano AB uppfördes 1949 och band ihop ESABs två äldre verkstadslängor som gick från Marieholmsvägen och ner mot vattnet, så att dessa blev en hel länga. Delen från 1949 utgör idag alltså mittdelen av längan. Mot norr, på andra planet, syns

ännu de ursprungliga fönstren med verkstadsbebyggelsens så karakteristiska småspröjsade stora fönsterbågar för rikligt ljusinsläpp, samt den slätputsade fasaden som idag har en roströd kulör. I övrigt består längan av modernare ytskikt, byggnadsdetaljer och ombyggnader som inte har en tydlig koppling till den tidigare industriella verksamheten.

I mitten av fastigheten fanns ända in på 1980-talet en hamnbassäng, av denna finns inga spår kvar.



Byggnadslängan i södra delen av fastigheten uppfördes 1914 och har därefter successivt byggts om och till. Den övre bilden visar södra fasaden och den nedre visar norra fasaden där de äldsta spåren finns kvar, främst fönstren med verkstads-karaktär som är från AB Svetsmekanos tid. Foto LKU 2021.

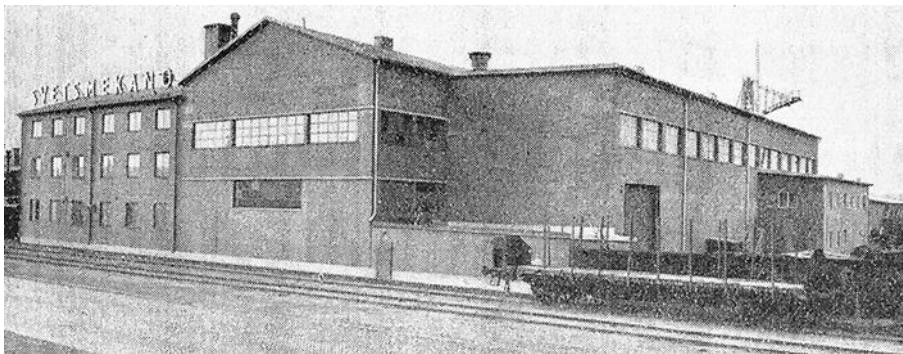


ESABs kontorsbyggnad från 1914 som den ser ut idag. Ritningen är från 1914 men visar byggnadens motsatta sida. Foto LKU 2021. Ritning från Stadsbyggnadskontoret. Ritningen är beskuren.

Elektriska Svetsningsaktiebolaget, ESAB, startades 1904 för exploatering av uppfinningar på den elektriska ljusbågsvetsningens område (framförallt den belagda elektroden) av grundaren, fartygsmaskinisten Oscar Kjellberg. Tekniken fick mycket stor betydelse vid sammanfogning av järnkonstruktioner, särskilt inom varvsindustrin. Det första helsvetsade fartyget byggdes i Göteborg 1920 och svetsning tog sedan över mer och mer från den tidigare vanliga metoden nitning. Tillverkningen skedde först med hantverksmässiga metoder. ESABs verksamhet startades i en av Lindholmens varvs lokaler och efter en period i en hyrd maskinverkstad i Qvillebäckens Mekaniska

Verkstad flyttade företaget 1914 till egna lokaler på Marieholmsgatan 10. Stort fokus lades på forskning och rationaliserad tillverkning och man började exportera inte bara produkter utan även tekniskt kunnande kring tillverkning av elektroder. Redan på 1930-talet bildades flera utländska dotterbolag, lokalerna i Marieholm blev för små och 1936 köptes delar av Volvos äldre anläggning vid Lundby på Hisingen in och verksamheten flyttades dit.

En före detta anställd vid ESAB bildade ett nytt bolag, AB Svetsmekano, som tog över lokalerna i Marieholm efter 1936. Snart hade man patenterat en universell plåtbearbetningsmaskin som kom att säljas under namnet Pullmax med stor framgång. 1960 ändrades även företagets namn till Pullmax. 1980 hade man 175 anställda. Verksamheten på platsen avvecklades under 1990-talet. På fastigheten hade ESAB således verksamhet i 24 år och Svetsmekano/Pullmax i drygt 50 år.



Delar av Svetsmekanos anläggning. Bild ur Stor-Göteborg, 1957. Byggnaderna finns ännu kvar men är svåra att känna igen på grund av fönsterbyten och nya fasadmaterial.

På en fastighet något längre norrut låg från 1970-talet ett dotterbolag till Svetsmekano som kallades Svenska Metalock AB och som bedrev omfattande reparationsverksamhet efter kallbearbetningsmetoden, Metalockmetoden. Anläggningen bredde ut sig och byggnaderna fanns kvar här långt in på 2000-talet innan de revs.

Den äldsta byggnadsdelen (ESAB) uppfördes 1914. Mittdelen av den södra längan (Svetsmekano) ritades av civilingenjör Birger Ludvigsson och uppfördes 1949.

ESAB och AB Svetsmekano – kulturhistorisk motivering

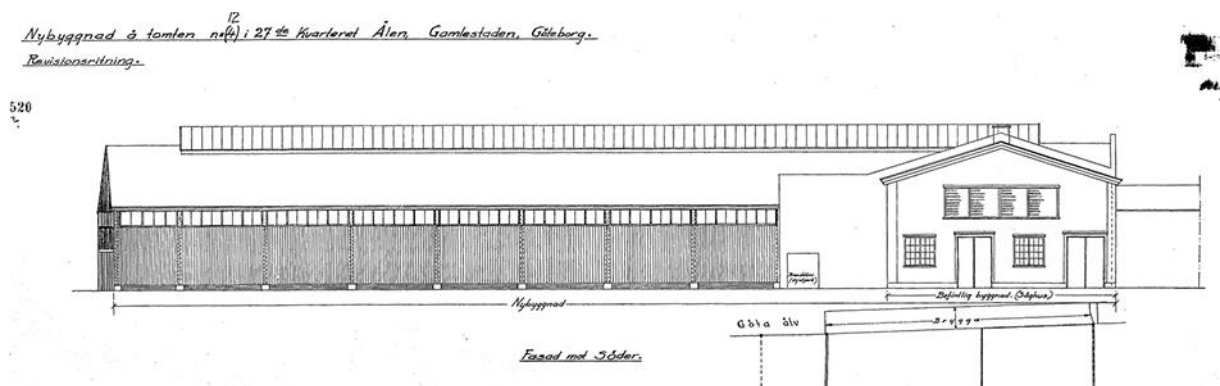
I ESAB:s och Pullmax anläggningar finns, trots den för området så viktig historien, endast ett visst kulturhistoriskt värde ännu kvar. Kulturhistorisk är den delvis ursprungliga byggnadsformen på ESABs äldsta byggnad som idag utgör delen längst i öster av den södra längan från Marieholmsvägen till älven (f.d. kontor). Även i den mittersta delen av denna länga, där Svetsmekano bedrev verksamhet, finns ännu kulturhistoriska byggnadsdelar. Kulturhistoriska värdebärare på kontorsdelen är byggnadens form, fönsterplacering i den mån dessa är ursprungliga och det brutna taket, på den mittersta delen av verkstadslängan ursprungliga fönster, fasader och byggnadsform, främst på övre planet.

Nr 4. AB Utländskt trä, Marieholmsgatan 28, Gamlestaden 27:5

Byggnaden står idag som en solitär ner mot vattnet och det är fasaderna i söder samt väster mot älven som är karakteristiska och ursprungliga. Fram tills nyligen var de östra och norra fasaderna sammanbyggda med några äldre träbyggnader av liknande karaktär som nu rivits och endast lämnat brandväggar av betong efter sig. Byggnaden är en mindre hallbyggnad av trä med rödmålad tät locklistpanel och sadeltak klätt med takpapp. Södra och västra fasaderna har fönsterband under takfoten av tätsittande vitmålade fönsterbågar i trä. Portarna är delvis igensatta och delvis möjligen ersatta av plankvägg. På taket mot söder sitter ett långt takfönster längs nocken, detta är idag

igensatt av plåt. Byggnaden är öde med delvis krossade rutor men väggar och tak är intakta. I sydost har den sammanbyggts med en modernare byggnad, troligen en ombyggnad av en äldre byggnad, och kajen i väster är helt nyuppförd 2020. Byggnaden syns knappt från vägen men är väl synlig från vattnet.

Företaget AB Utländskt Trä grundades 1922 och var snart en betydande trävaruleverantör i Göteborg. Verksamheten bestod av import och sågning av exotiskt trä. Därefter har det på platsen funnits bland annat bilskrot och båttillverkning. Den ännu bevarade byggnaden uppfördes 1944 som en lagerbyggnad åt företaget och hade flera större portar ut mot älven för sjötransporter.



Nybyggnadsritning av lagerbyggnaden från 1944. Delen till höger är ett befintligt såghus. Ritning från Stadsbyggnadskontoret. Ritningen är beskuren. Foto LKU 2021.

AB Utländskt Trä – kulturhistorisk motivering

Av de träimportföretag som funnits längs Göta älv på såväl östra som västra sidan finns idag få spår. Detsamma gäller för de tidigare så vanliga spåren av transporter på älven och lastbryggor ut mot denna. Denna lagerbyggnad är det ålderdomligaste och möjligen enda bevarade av dessa spår och den har därför ett kulturhistoriskt värde trots att dess sammanhang inte längre finns kvar. Byggnaden är, förutom i öster och norr där sammanbyggda byggnader rivits, mycket välbevarad men inte underhållen på länge. Viktiga kulturhistoriska värdebärare är byggnadens väl synliga spår av direkt angöring för älvtransport, spår av portar och angöringsbrygga ut mot älven, byggnadsform och fasader med rödmålad locklistpanel och vitmålade fönsterband under takfoten.

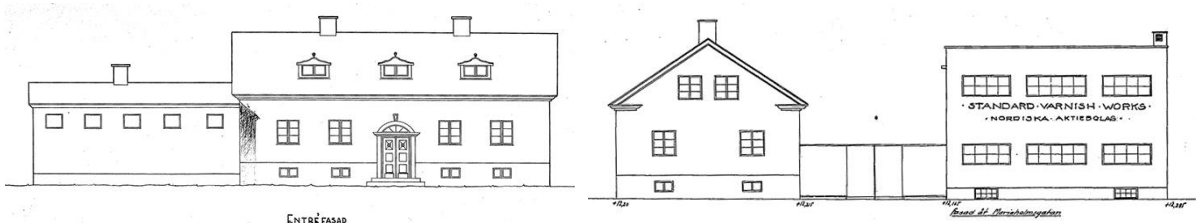
Nr 5. Standard Varnish Works Nordiska Aktiebolag, Marieholmsgatan 40, Gamlestaden 28:24

Kontorsbyggnaden ser, precis som ESABs kontor på Marieholmsgatan 10 och Färg AB Internationals kontor på Vassgatan 3 (även dessa granskade av Carl Ritzén), ut som en påkostad villa utan att avslöja att den en gång tillhört en tillverkningsindustri. Byggnaden är av trä med sadeltak och har en entré markerad med ett enkelt bågformat trävalv med överljusfönster. Lagerbyggnaden intill har en tydligare industriell prägel med höga, närmast verkstadsliknande fönster på nedre planet och modernare tvåluftfönster med vitmålade bågar på övre planet. Byggnadens gedigna betongkonstruktion klädd med gult tegel kan möjligen motiveras av de lagrade varornas brandfarlighet. Väster om kontoret och lagret ligger rester av de små, anspråkslösa fabriksbyggnaderna som tidigare enbart hade fönster högt upp under takfoten och som nu byggts om mer än de byggnader som vetter mot Marieholmsgatan.



Kontorsbyggnaden och, längst till höger i bild, lagerbyggnaden med fasader av gult tegel. Foto LKU 2021.

Nedan: Ritningen av kontoret (vänster) är från 1930. Takets utseende har förändrats. Ritningen av lagerbyggnaden (höger) är från 1939 då den nyuppfördes. Byggnaden har idag en annan typ av fönster. Ritningar från Stadsbyggnadskontoret. Ritningarna är beskurna.



Standard Varnish Works Nordiska Aktiebolag tillverkade fennissa, målarfärger och elektroisolerlack. 1930 uppfördes ett kontor som också innehöll laboratorium, och den första fennissfabriken direkt väster om kontoret. 1931 söktes bygglov för nästa fennissfabrik ytterligare ett steg västerut. Den höga gula tegelbyggnaden norr om dessa uppfördes 1939 som lager och på fasaden står då "Standard Varnish Works Nordiska Aktiebolag". Lagerbyggnadens fönster ändrades 1949 när man justerade bjälklagshöjder och fasader till det utseende de har idag. Byggnaden fungerade då fortfarande som lager åt Standard Varnish Works. Konsumentfärgtillverkningen såldes 1972 till Norge medan tillverkningen av isolerlack drevs vidare av Kurt Norlén AB, troligen på annan plats än i Marieholm. Samtliga ritningar till bebyggelsen som uppfördes 1930-1939 godkändes av civilingenjör Carl Ritzén men ritades av flera olika personer. 1949 utfördes förändringar av Byggnadstekniska byrån Sten Albrektsson och Gösta Waller.

Standard Varnish Works Nordiska Aktiebolag – kulturhistorisk motivering

Verksamheten är en av de tidigare många tillverkningsindustrier som fanns i södra Marieholm. De två byggnaderna längst ut mot Marieholmsgatan, kontoret och lagret, har fortfarande ett visst kulturhistoriskt värde, särskilt mot öster. Byggnaderna är relativt välbevarade och kulturhistoriska värdebärare är byggnadsform, ursprungliga fönster- och dörrplaceringar samt lagerbyggnadens karakteristiska tegelfasad och äldre fönster.

Nr 8. Söderberg & Haak AB, Marieholmsgatan 84 A och C, Gamlestaden 46:8, 46:9

Dessa monumentala, välbevarade och väl exponerade magasin är uppförda som sammansatta takskepp, tre på adressen 84 A och längre norrut på 84 C ytterligare sju, samtliga med gavlarna vända mot älven respektive vägen/järnvägen. De uppfördes för en verksamhet med tunga lyft och med transportmöjligheter både sjö- och landvägen. Byggnaderna vilar troligen på stabila och väl pålade betonggrunder och är uppförda som pelar-balksystem av betong som troligen burit upp traverssystem som gått invändigt längs byggnadernas hammarband. Verksamheten med tunga lyft har således krävt en gedigen konstruktion och även begränsat takens spännvidd, vilket gjort sammansatta takskepp till den för tiden bästa konstruktionen. Väggarna mellan de synliga balkarna och pelarna av betong är uppförda av tegel som tålde stötar bättre än 1950-talets annars så populära lättbetong. Plåt som fasadmateriäl hade ännu inte slagit igenom och även i industriområden som detta var de större grossistföretagen fortfarande måna om att visa upp en kvalitet i byggnadernas synliga fasad. Byggnadernas ljusinsläpp i form av längsgående fönsterband vittnar också om att det ännu ansågs viktigt med dagsljus istället för enbart elektriskt ljus, även i lagerverksamheter. Idag är fönsterbanden delvis igensatta. På gavlarna sitter äldre industriportar.



Söderberg & Haaks första magasin uppfördes 1957 på Marieholmsgatan 84 A. Här syns gavlarna mot öster. Anläggningen används idag av olika verksamhetsutövare och en del transporter sker fortfarande med järnväg.

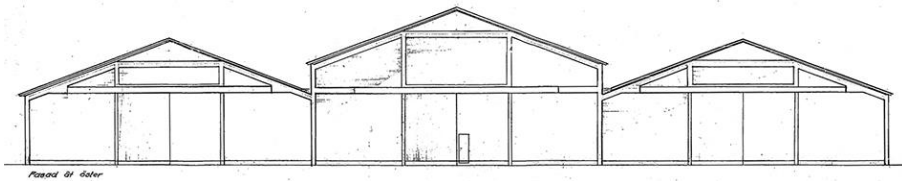


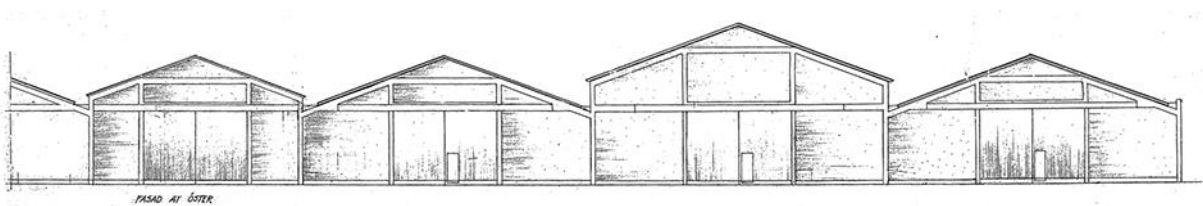
Foto ID 2021. Ritning från Stadsbyggnadskontoret. Ritningen är beskuren.

Söderberg & Haak AB var en järngrossistfirma som grundades i Stockholm 1864 och öppnade filial i Göteborg 1918. På Marieholmsgatan uppfördes flera magasin 1957 (84 A) och 1958-1959 (84 C). Om magasinen och filialen i Göteborg har ingen ytterligare information framkommit. Men i bakgrunden florerar en kvinna som förtjänar att få en plats i den mansdominerade historieskrivningen. År 1881 när Göta Söderberg var 36 år gammal blev hon änka och fick överta det företag hennes make Per hade grundat femton år tidigare: Söderberg & Haak AB, ett grossistföretag inom järn och stål baserat i Stockholm. Hennes barn var då tolv, nio och fyra år gamla. Hon säkrade företagets överlevnad som familjeföretag och 24 år senare tog hennes två söner över driften. Sonsonen Torsten Söderberg blev 1926 chef för företagets Göteborgsverksamhet. Söderberg & Haak blev dotterbolag till Ratos 1947 och Ratos bör noterades 1954.

Magasinen i Marieholm uppfördes 1957-1959 med början längst söderut (84 A) där tre sammanbyggda takskepp uppfördes 1957. Det mittersta takskeppet är något högre än de övriga. 1958 uppfördes tre likadana takskepp lite längre norrut (84 C) och 1959 byggdes dessa ut mot norr med en likadan konstellation av tre takskepp som förbands med ytterligare ett, så att det bildades en sammanhängande byggnadskropp bestående av sju takskepp.



Bilden visar den norra byggnadskroppen med adressen Marieholms-gatan 84 C, som består av sju sammanbyggda takskepp, uppförda 1958-1959. På ritningen nedan syns delen som tillkom 1959. Foto ID 2021. Ritning från Stadsbyggnadskontoret. Ritningen är beskuren.



Bilden visar ett av de magasin som uppfördes 1959. Notera att ljusinsläpp i form av fönsterband fortfarande finns kvar. På andra ställen är de igensatta. Foto ID 2021.



Söderberg & Haak AB
sett från andra sidan
älven. Foto ID 2021.

Söderberg & Haak AB – kulturhistorisk motivering

Magasinen är monumentala, iögonfallande och väl exponerade både från Göta älv och från Marieholmsgatan och Marieholmsleden, och de har ett högt kulturhistoriskt värde. Järngrossistverksamhet har en äldre historia i Marieholm än byggnaderna på platsen samtidigt som de i sig själva väl representerar både sin tid och sin verksamhet på ett pedagogiskt och tydligt vis. Byggnaderna är mycket gediget uppförda och har fortfarande en lagerfunktion, här pågår tunga lyft av olika slag och lastning och lossning sker fortfarande via järnvägen som går parallellt med vägen, vilket ger dem ett kontinuitetsvärde liksom ett representativt värde för området i stort. Byggnaderna är alla mycket välbevarade. Kulturhistoriska värdebärare är de så karakteristiska byggnadsformerna och fasaderna med gavlarna i öster och väster som tydligast exempel, men även spår av takfönster, äldre industriportar, traverser och älvnära bryggor, kajkanter och industrihistorisk grammatik mot älven och järnvägen.

Nr 9. Dickson & Sjöstedt, Marieholmsgatan 90, Gamlestaden 46:13

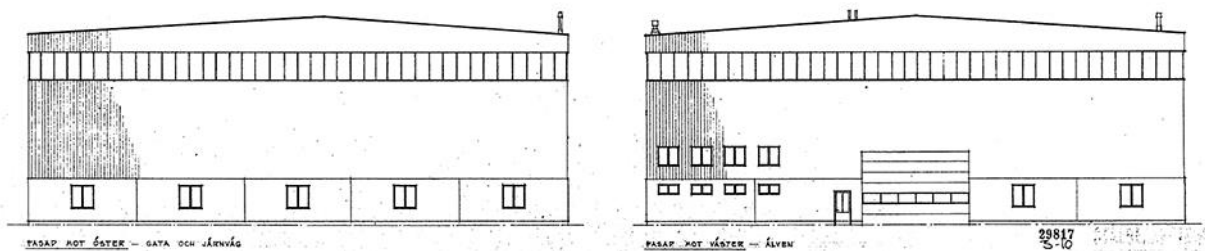
Detta mycket stora byggnadskomplex består av två sammanbyggda parallella verkstadshallar med flacka sadeltak. Takhöjden är hög och högst upp längs takfoten sitter ett fönsterband av tätt sittande fönster i vad som ser ut som aluminiumramar. Fönstren har på den först tillkomna byggnaden i söder till stora delar ersatts med genomskinlig korrugerad plast. Byggnadens grund är täckt av höga betongskivor med synlig ballast och väggarna är klädda med trapetskorrugerad plåt, ljusare blå på huvuddelen av fasaderna och mörkt blå upptill längs takfoten runt om hela byggnaden. Enstaka portar samt enstaka låga fönster i den höga grunden är det enda som bryter av fasadernas enhetliga och anonyma ytor.

Företaget Dickson & Sjöstedt som sysslade med handel med järnvaror låg tidigare på olika platser i södra Marieholm. Först 1974 uppfördes den första byggnaden efter bygglov åt Dickson & Sjöstedt i norra Marieholm, på Marieholmsgatan 90, som verkstadshall för stålbearbetning. Omkring 1978 utökades anläggning med en likadan byggnad, norr om och sammanbyggd med den första. Båda byggnadskropparna uppfördes av Stålbearbetning i Göteborg AB. Någon ytterligare information om verksamheten har inte framkommit.



Dickson & Sjöstedts byggnadskomplex sett från öster. Delen längst till vänster i bild uppfördes 1974 och omkring 1978 gjordes en tillbyggnad.

Foto ID 2021. Ritning från Stadsbyggnadskontoret. Ritningen är beskuren.



Dickson & Sjöstedt – kulturhistorisk motivering

Byggnaden är inte unik ur ett nationellt eller ens regionalt perspektiv men mycket välbevarad och representativ för en senare utvecklingsfas i ett äldre men idag snabbt omvandlat handels- och grossistområde som Mariefors. Som en av områdets få välbevarade byggnader från 1970-talet har den ett visst kulturhistoriskt värde. Med sin storskaliga volym, dåtidens nya byggnadsmaterial och få estetiska uttryck representerar den övergången till en tid vars industriella byggande präglades av storskalighet, kostnadseffektivitet och funktionellt tänkande. Kulturhistoriska värdebärare är byggnadsformen, det tidstypiska skivmaterialet i betong med synlig ballast och den trapetskorrugerade plåten som nu hade gjort sitt intåg som billigt och tåligt fasadmateriel samt de höga fönsterbanden för ljusinsläpp som kan sägas representera slutet på en era där dagsljuset var viktigt, både för verksamheten och för de som arbetade i den. Att byggnaden uppfördes av Dickson & Sjöstedt i Mariefors där de funnits i många decennier gör den representativ för Mariefors långa kontinuitet med handel i allmänhet och järnvaror i synnerhet.

Källförteckning

Publicerade källor

- Attman, Artur, *Göteborgs stadsfullmäktige 1863-1962*, 1963
- Birgersson, Lisbeth, Wrigglesworth, Trad, *Industrihistorisk inventering av Göteborgsområdet, arbetsrapport*, 1984
- Dicksson, Ida, Knutson Udd, Lena, *Hamn- och industrimiljöer i Göteborgs stad – En historisk bakgrund*, 2017
- Göteborgs näringsliv*, 1923
- Kompass Firmor 1975 och 1980*, Göteborgs stads bygglovsarkiv
- Kulturhistoriskt värdefull bebyggelse i Göteborg – ett program för bevarande, del 1-II*, 1999
- Lindstam, Carl Sigfrid, *Göteborgs gatunamn*, 1986
- Personaltidningen *Ljusbågen*, 1-1951, Jubileumsnummer, ESAB 1904-1954, 4-1952
- Personaltidningen *Ratten*, 3-1949
- Petterson, Knut, E, *Göteborgs hamn under 50-årsperioden 1882 till 1932 i Tekniska samfundet i Göteborg Minnesskrift 1882-1932* (under red av Gösta Bodman)
- Storgöteborg*, 1948 och 1957
- Wendel, B, *Beskrivning över Göteborg med omnejd*, 1939

Öpublicerade källor

- Göteborgs industrihistoriska museums inventeringar
- Göteborgs stad, bygglovsarkivet
- Tarifföreningens arkiv, brandförsäkringar

Internet

- Det gamla Göteborg [www 2022-04-25]
<https://gamlagoteborg.se/2019/07/20/goteborgs-fargindustri-under-1900-talet/>
<https://gamlagoteborg.se/2018/01/04/p-o-stokkebye-kvarn-ab-axa/>
- Torsten Söderbergs stiftelse [www 2022-03-18]
<https://www.torstensoderbergsstiftelse.se/>
- Wikipedia [www 2021-11-26 och 2022-04-25]
https://sv.wikipedia.org/wiki/Dorch,_Bäcksin_%26_Co
https://sv.wikipedia.org/wiki/S%C3%B6derberg_%26_Haak_AB
https://sv.wikipedia.org/wiki/Göteborgs_porlinsfabrik

Övriga källor

- Muntlig kontakt, Birgitta Bergqvist, barnbarn till grundarna och fastighetsägare av Svensson & Bourghardt och Paradis Sängar AB, fram till 2017.