



Kinderopvang Hun Wereld

Beleid V&G

KDV



Versie 16-02-2026

Inhoudsopgave

Inleiding	4
1 Missie, visie en doel	5
1.1 <i>Visie op de ontwikkeling van een kind en de rol van de pedagogisch medewerker</i>	5
1.2 <i>Doel van Kinderopvang Hun Wereld</i>	5
2 Beleidscyclus	6
2.1 <i>Ontwikkeling beleid veiligheid & gezondheid</i>	6
2.2 <i>Jaarlijkse evaluatie</i>	6
2.3 <i>Tussentijdse actualisatie</i>	6
2.4 <i>Communicatie beleid extern</i>	7
3 Omgang met kleine risico's	8
3.1 <i>Huisregels m.b.t. veiligheid</i>	8
3.2 <i>Huisregels m.b.t. gezondheid</i>	9
4 Grote risico's	11
4.1 <i>Fysieke veiligheid</i>	11
4.1.1 Vallen van hoogte	11
4.1.2 Verstikking	11
4.1.3 Vergiftiging	12
4.1.4 Verbranding	13
4.1.5 Verdrinking	13
4.1.6 Elektrocutie	13
4.1.7 Stappenplan handelen na voorval Fysieke veiligheid	14
4.2 <i>Sociale veiligheid</i>	15
4.2.1 Grensoverschrijdend gedrag	15
4.2.1.1 5.2.1.1 Beleid grensoverschrijdend gedrag	15
4.2.1.2 Vierogenbeleid	16
4.2.1.3 Beleid aanname beleid nieuwe medewerkers	19
4.2.1.4 Verklaring Omtrent het Gedrag (VOG) en continue screening	19
4.2.1.5 Vertrouwenspersoon	19
5.2.1.5 Stappenplan handelen na grensoverschrijdend gedrag	19
4.2.2 Kindermishandeling	20
4.2.2.1 5.2.2.1 Aandachtsfunctionaris	20
4.2.2.2 Protocol kindermishandeling en grensoverschrijdend gedrag	20
4.2.2.3 Meldcode app	21
4.2.2.4 Meld-, overleg- en aangifteplicht in de kinderopvang (MOA)	21
4.2.3 Vermissing	22
4.3 <i>Gezondheid</i>	23
4.3.1 Overdracht ziektekiemen	23
4.3.1.1 Beleid handhygiëne	23
4.3.1.2 Beleid hoesten en niezen	24
4.3.1.3 Beleid voedselbereiding	24
4.3.1.4 Zuigelingenvoeding	25
4.3.1.5 Werkinstructie zieke kinderen	26
4.3.1.6 Beleid melden van infectieziekte	26
4.3.2 Buitenmilieu	27
4.3.2.1 Afspraken gebruik van producten met vluchtige stoffen	27

4.3.2.2	Ventilatiebeleid	27
4.3.2.3	Schoonmaakbeleid	27
4.3.3	Binnenmilieu	27
4.3.4	Wiegendood	28
4.3.4.1	Protocol wiegendood	28
4.3.5	Verkeerd toedienen medicijnen	32
4.3.5.1	Wet BIG	33
4.3.5.2	Werkinstructie medisch handelen	34
4.3.6	Onjuiste wondverzorging	34
5	Calamiteitenbeleid	35
5.1	<i>Achterwachting</i>	35
5.2	<i>EHBO regeling</i>	35
5.3	<i>Ongevallen en ziekte</i>	36
5.3.1	Ongevallen registratie	36
5.4	<i>Brand en ontruimingsplan</i>	36
5.5	<i>Stappenplan handelen na (bijna)ongeval</i>	36
6	Ondersteuning en melding van klachten	38
6.1	<i>Stap 1: Interne klachtenreglement, klacht indienen bij [Naam Kinderopvang]</i>	38
6.2	<i>Stap 2: Contact opnemen met Klachtenloket Kinderopvang</i>	38
6.3	<i>Stap 3: Klacht indienen bij Geschillencommissie Kinderopvang</i>	38
Bijlage 1	Rapport van Veiligheid	39
	<i>Rapportage Veiligheid</i>	39
	Rapportage Entree	39
	Rapportage groepsruimten Elfjesland babygroep	41
	Rapportage groepsruimten Smurfenland verticale groep	45
	Rapportage slaapruijnte	50
6.3.1	Rapportage Bergruimte	53
	Rapportage Sanitair	53
	Rapportage Buitenruimte	53
	Rapportage Omgeving	55
	Rapportage Keuken	57
	<i>Rapportage Gezondheid</i>	59
	Rapportage Gezondheidsrisico's door overdracht ziektekiemen	59
	Rapportage Gezondheidsrisico's als gevolg van het binnenmilieu	61
	Rapportage Gezondheidsrisico's als gevolg van het buitenmilieu	63
	Rapportage Gezondheidsrisico's ten gevolge van (het uitblijven van) medisch handelen	64
	<i>Actielijsten</i>	65
	Actielijst Veiligheid	65
	Actielijst Gezondheid	65
Bijlage 2	Handenwas instructie	66
Bijlage 3	Opdracht voorbehouden handelingen	67

Inleiding

Voor u ligt het beleidsplan Veiligheid en Gezondheid van **Kinderopvang Hun Wereld**. Met behulp van dit beleidsplan wordt inzichtelijk gemaakt hoe we op ons kinderdagverblijf en onze BSO werken. Met als doel de kinderen en medewerkers een zo veilig en gezond mogelijke werk-, speel- en leefomgeving te bieden waarbij kinderen beschermd worden tegen risico's met ernstige gevolgen en leren omgaan met kleine risico's.

Dit beleidsplan is geldig vanaf 1 januari 2020. Om tot dit beleidsplan te komen zijn aan de hand van diverse thema's gesprekken gevoerd met medewerkers. Centraal stond hierin of de huidige manier van werken leidt tot een zo veilig en gezond mogelijke werk-, speel- en leefomgeving. Indien noodzakelijk zijn er maatregelen opgesteld voor verbetering.

Yvette Wijnaldum, directrice van **Kinderopvang Hun Wereld** is eindverantwoordelijke voor het beleidsplan Veiligheid en Gezondheid. Een beleid komt in de praktijk echter pas goed tot zijn recht als alle medewerkers zich betrokken voelen en het beleid uitdragen. Daarom zal er tijdens elk teamoverleg een thema, of een onderdeel van een thema, over veiligheid of gezondheid op de agenda staan. Dit om continu in gesprek te blijven over het beleid. Zo blijven we scherp op onze werkwijzen, kunnen we monitoren of genomen maatregelen wel of niet effectief zijn en kunnen we bij veranderingen in de omgeving of situatie, zoals bij verbouwingen of veranderingen in de inrichting, direct controleren of het beleid al dan niet moet worden aangescherpt.

1 Missie, visie en doel

Kinderopvang Hun Wereld staat voor kinderopvang waar gewerkt wordt vanuit passie en vanuit waar we een belangrijke bijdrage leveren aan de ontwikkeling, opvoeding en verzorging van kinderen. Het blijven uitdagen van kinderen en het leren omgaan met verschillende soorten situaties vormen daarvan een belangrijk onderdeel. Een veilige en gezonde leef- en speelomgeving vormt de basis van dit alles.

1.1 Visie op de ontwikkeling van een kind en de rol van de pedagogisch medewerker

Een kind moet lekker kind kunnen zijn. Nog geen druk en geen prestatiedrang. Gewoon ontspannen ontwikkelen binnen de mogelijkheden en wensen van het kind. De basis van hoe een kind gaat functioneren in zijn latere leven begint in de eerste jaren. In deze periode is het dus belangrijk om een goede en veilige basis te creëren. Het is van groot belang dat het kind verblijft in een vertrouwde en voor hem veilige omgeving om zich goed te kunnen ontwikkelen en ontplooien.

Elk kind heeft bij de geboorte een bepaalde "bagage" meegekregen. Voor elk kind is dit anders. Deze bagage geeft het kind, afhankelijk van zijn mogelijkheden en beperkingen, de mogelijkheid zich te ontwikkelen. Op welke wijze het kind van zijn mogelijkheden gebruik leert maken en hoe het leert omgaan met zijn beperkingen is erg afhankelijk van de omgeving waarin het kind opgroeit.

De rol van de opvoeder en de manier van handelen van de opvoeder bepalen voor een groot deel de omgeving van het kind. De opvoeder speelt daardoor een essentiële rol in de ontwikkelingsloop van het kind.

De taak van de pedagogische medewerker in samenwerking met andere ondersteunende functies binnen onze organisatie is het kind te volgen in zijn ontwikkeling, het ondersteunen en begeleiden, stimuleren en waar dat nodig is uitdagen om nieuwe dingen te ontdekken en keuzes te maken.

1.2 Doel van Kinderopvang Hun Wereld

Vanuit de wet Innovatie Kwaliteit Kinderopvang dienen wij een beleid te creëren ten aanzien van Veiligheid en Gezondheid waar alle medewerkers zich verantwoordelijk voor voelen. De belangrijkste aandachtspunten binnen het vormgeven van het beleid zijn:

- 1) het bewustzijn van mogelijke risico's,
- 2) het voeren van een goed beleid op grote risico's en
- 3) het gesprek hierover aangaan met elkaar en met de externe betrokkenen.

Dit alles met als doel, een veilige en gezonde omgeving te creëren waar kinderen onbezorgd kunnen spelen en waar ze de ruimte krijgen om zich optimaal te kunnen ontwikkelen.

2 Beleidscyclus

2.1 Ontwikkeling beleid veiligheid & gezondheid

1 januari 2020 hebben wij ons Beleid Veiligheid & Gezondheid opgesteld. Onze beleidscyclus zijn wij gestart met een uitgebreide risico-inventarisatie. Deze is uitgevoerd door de **Yvette Wijaldum**, de **preventiemedewerker/ houder/ leidinggevende** van Kinderopvang Hun Wereld.

11 juni 2024 hebben wij het gehele beleid veiligheid & gezondheid herzien vanuit een risico inventarisatie. Het huidige beleid veiligheid & gezondheid dat voor zowel KDV als BSO was hebben we opgesplitst in een beleid veiligheid & gezondheid apart voor KDV en een beleid veiligheid & gezondheid apart voor de BSO,

Op basis van de uitkomsten van de risico-inventarisatie hebben wij een Rapport Risico Inventarisatie geschreven.

Op basis van de uitkomsten van de risico-inventarisatie wordt een actieplan gemaakt.

Wij hebben de huisregels in kaart gebracht die ervoor moeten zorgen dat de kans op kleine risico's worden beperkt. En we hebben de grote risico's in kaart gebracht waarop wij beleid hebben opgesteld om de kans hierop te verkleinen.

Vanuit de gekregen inzichten over alle aanwezige grote- en kleine risico's op de locaties, hebben wij ons beleid opgesteld.

2.2 Jaarlijkse evaluatie

Jaarlijks herzien wij dit Beleid Veiligheid & Gezondheid door opnieuw een risico inventarisatie uit te voeren tijdens een Beleidsimplementatiebijeenkomst verzorgd door een externe pedagogisch beleidsmedewerker. Hier zullen we in 2025 mee starten. Op basis van de uitkomsten van de risico-inventarisatie wordt een actieplan gemaakt om te zorgen dat de omgeving veilig en gezond gehouden wordt.

Met het team bespreken wij de voortgang van het beleid veiligheid & gezondheid en evalueren wij een onderdeel tijdens de teamoverleggen. Dit om continu in gesprek te blijven over het beleid. Zo blijven we scherp op onze werkwijzen en kunnen we bij veranderingen in de omgeving of situatie, zoals bij verbouwingen of veranderingen in de inrichting, direct controleren of het beleid al dan niet moet worden aangescherpt.

Vast onderdeel van het teamoverleg is ook het doornemen van de signalenlijst uit de meldcode om te zien of wij geen signalen missen. En vast onderdeel is grensoverschrijdend gedrag.

Verslaglegging gebeurt in de notulen waarin ook eventuele actiepunten zijn opgenomen. De leidinggevende is verantwoordelijk voor het continue proces van vorming, evaluatie, bijstellen en implementeren.

2.3 Tussentijdse actualisatie

Het veiligheids- en gezondheidsbeleid is een levend document. Dat betekent dat het beleid nooit af is en bij veranderingen binnen Kinderopvang Hun Wereld zoals constatering, verbouwingen of bij incidenten/ (bijna) ongevallen, dan wordt het beleidsplan aangepast.

Ook kan op basis van de evaluaties tijdens de teamoverleggen het beleidsplan Veiligheid & Gezondheid worden bijgesteld.

Hieronder geven we aan wanneer het beleid tussentijds is geactualiseerd en wat de reden was voor de aanpassing.

Datum aangepast:
11-06-2024
Reden aanpassing:
Wijziging werkwijze jaarlijks herzien beleid veiligheid & gezondheid i.v.m. het zorgen voor een structurele werkwijze
Datum aangepast:
27-03-2025
Reden aanpassing:
Opnemen MOA als aanvulling op het stuk tekst over de vertrouwensinspecteur. Verwijzen naar nieuwe versie model protocol kindermishandeling.
Datum aangepast:
08-10-2025
Reden aanpassing:
Uitvoeren van de risico inventarisatie bij de juiste groepsruimtes. Pagina 27 Beleid melden van infectieziekte opgenomen. Handhygiëne meest actuele adviezen overgenomen in beleid. Bijlage 3 voorbehouden handelingen toegevoegd. Werkinstructie Wet Big en Werkinstructie medisch handelen toegevoegd. Protocol wiegendood toegevoegd die uitgaat van de adviezen uit het protocol veilig slapen dat uitgegeven is door veiligheid.nl Kenniscentrum Letselpreventie.
Datum:
16-02-2026
Reden aanpassing:
Verhuizing groepen in andere groepsruimte. Nieuw meubilair.

2.4 Communicatie beleid extern

Ouders kunnen op locatie de map Veiligheid & Gezondheid inzien waarin alle documenten behorende bij ons Beleid Veiligheid & Gezondheid zitten. Tijdens het intakegesprek wordt verteld over het Beleid veiligheid & gezondheid aan nieuwe ouders.

Via de nieuwsbrief verzonden per mail/ gedeeld in de Ouder-App worden de ouders op de hoogte gehouden van wijzigingen die in het beleid hebben plaatsgevonden.

Bij het jaarlijks herzien van ons Beleid Veiligheid & Gezondheid, zullen wij de oudercommissie betrekken en hen om advies vragen.

Indien wij geen oudercommissie hebben, zullen wij in een nieuwsbrief aan de ouders melden dat het beleid is herzien en dat men het in kan zien en ons van advies kan voorzien.

3 Omgang met kleine risico's

Leren omgaan met risico's is erg belangrijk voor kinderen. Internationaal wetenschappelijk onderzoek toont aan dat leren omgaan met risico's goed is voor de ontwikkeling van kinderen.

- Door het ervaren van risicovolle situaties, bijvoorbeeld tijdens het spelen, ontwikkelen kinderen risicocompetenties: ze leren risico's inschatten en ontwikkelen cognitieve vaardigheden om de juiste afwegingen te maken wanneer een risicovolle situatie zich opnieuw voordoet.
- Het nemen van risico's is een onderdeel van de 'gereedschapskist' voor effectief leren. Risicovol spelen ontwikkelt een positieve houding van 'ik kan het' en daarmee gaat een kind uitdagingen meer zien als iets om van te genieten dan om te vermijden. Dit vergroot onafhankelijkheid en zelfvertrouwen, wat belangrijk kan zijn voor hun doorzettingsvermogen als ze geconfronteerd worden met uitdagingen
- Het leren omgaan met risico's heeft een positieve invloed op de fysieke en mentale gezondheid van kinderen en op het ontwikkelen van sociale vaardigheden. Kinderen staan sterker in hun schoenen en kunnen beter conflicten oplossen en emoties herkennen van speelmaatjes.
- Bewegingen die veel voorkomen bij risicovol spelen, zoals slingeren, klimmen, rollen, hangen en glijden, zijn niet alleen leuk voor kinderen, maar ook van essentieel belang voor hun motorische vaardigheden, balans, coördinatie, en lichaamsbewustzijn. Kinderen die dat niet doen zijn vaker onhandig, voelen zich ongemakkelijk in hun eigen lichaam, hebben een slechte balans en bewegingsangst.

[Bron: veiligheid.nl/risicovolspelen]

Onze missie is onze kinderen een zo veilig en gezond mogelijke opvang te bieden. Hierbij willen we ongelukken of ziekte als gevolg van een bijvoorbeeld niet schoon of ondeugdelijk speelgoed voorkomen. Maar met overbescherming doen we de kinderen uiteindelijk ook geen goed. Daarom beschermen we de kinderen tegen grote risico's. Een bult, een schaafwond of iets dergelijks kan gebeuren. Sterker nog, er zit ook een positieve kant aan:

- Het heeft een positieve invloed op de motorische vaardigheden
- Het vergroot zelfvertrouwen, zelfredzaamheid en doorzettingsvermogen
- Het vergroot sociale vaardigheden

Daarom aanvaarden wij op **Kinderopvang Hun Wereld** de risico's die slechts kleine gevolgen kunnen hebben voor de kinderen en leren ze hier op een juiste manier mee om te gaan. Om risicovolle speelsituaties veilig te houden moeten kinderen zich daarom tijdens spelsituaties of activiteiten houden aan diverse afspraken. Daarnaast zijn er afspraken over hoe om te gaan met spullen als speelgoed en gereedschap, dit om te voorkomen dat door oneigenlijk gebruik letsel kan ontstaan.

Om gezondheidsrisico's te beperken en de kinderen hieraan zelf bij te laten dragen zijn daarom goede afspraken met kinderen noodzakelijk.

De exacte afspraken die zijn gemaakt met kinderen hebben we vastgelegd in de hieronder beschreven huisregels. De afspraken worden regelmatig met de kinderen besproken en herhaald. Bijvoorbeeld voorafgaand aan een activiteit of spel, voorafgaand aan een verschoningsmoment of in periodes dat veel kinderen en medewerkers verkouden zijn.

3.1 Huisregels m.b.t. veiligheid

- Wanneer de vloer nat is geworden bij vies weer, wordt deze zo snel mogelijk weer droog gemaakt om uitglijden te voorkomen.

- Bij verwijderen van schilderijen en kaarten. Ook de schroeven, spijkers en punaises meteen verwijderen.
- Zorg voor voldoende loopruimte om de radiator.
- Bij signaleren van defecte lampen nemen de medewerkers direct contact op met de kantoor en vragen of de klusjesman de kapotte lampen zo snel mogelijk vervangt. Indien mogelijk doen wij dit natuurlijk zelf.
- Er is een slaapwacht tot de kinderen liggen te slapen.
- Wanneer er geknoeid wordt met water (bijv. in de keuken of bij de toiletten) wordt dit zo snel mogelijk opgeruimd om uitglijden te voorkomen. Ook wanneer de vloer nat is geworden bij vies weer, wordt deze zo snel mogelijk weer droog gemaakt om uitglijden te voorkomen.
- Zorg voor voldoende loopruimte om de radiatoren heen.
- Kasten staan tegen de muur.
- Gezamenlijk opruimen na het spelen.
- Poppenhuis niet hoog plaatsen
- Creëer voldoende loopruimte om meubilair.
- Vervang direct lampen die stuk zijn.
- Huisdieren zijn binnen niet toegestaan.
- Plaats elektrische apparaten buiten het bereik van kinderen.
- Controleer de buitenruimte regelmatig op splinters.
- Zorg ervoor dat het hek op slot zit wanneer er buitengespeeld wordt.
- Maak afspraken waar ruimte is voor druk spel en waar kinderen rustig mogen spelen.
- Meld oneffenheden in de bestrating aan de verhuurder.
- Droog grote natte plekken waardoor kinderen kunnen uitglijden.
- Houdt toezicht bij het badje.
- kinderen mogen niet in de schuur komen
- Gevaarlijke voorwerpen, zoals messen, scharen, lucifers of aanstekers, plastic zakken en gereedschap worden buiten het bereik van kinderen (hoog of in een afgesloten kast) opgeborgen.
- Plastic zakken opbergen in een kast waar kinderen niet bij kunnen.
- Wij steken niet over tussen geparkeerde auto's en leren kinderen eerst 'links, rechts, links' te kijken voor ze oversteken.
- Wij verzoeken ouders het hek te sluiten achter zich.
- Laat de koudwaterkraan even doorlopen na gebruik van de warm waterkraan.
- Kinderen wassen hun handen bij het kindertoilet. Deze kraan heeft alleen koud water.
- Leer kinderen dat ze niet met speelgoed mogen gooien binnen.
- Leer kinderen dat ze niet met- en voor deuren en ramen mogen spelen.
- Leer kinderen dat ze binnen lopen en buiten mogen rennen.
- Leer kinderen ze niet in de kast mogen klimmen.
- leer kinderen te kijken waar ze lopen
- Leer kinderen waar ze mogen fietsen.
- Leer kinderen waar ruimte is voor druk spel en waar ruimte is voor rustig spel.
- We leren ze welk gedrag wel en niet gepast of gewenst is.
- Gebruik de slaapkamer niet als opslagplaats. Zorg dat de loopruimtes tussen de bedjes vrij is voor het geval er geëvacueerd moet worden.

3.2 Huisregels m.b.t. gezondheid

- Na verschonon worden luiers direct weggegooid
- Het aankleedkussen wordt na iedere verschonon gereinigd met aangelengde allerreiniger en een stukje keukenrol.
- Geen speelgoed mee naar wc
- Ieder kind krijgt eigen, bord, beker en bestek tijdens de maaltijden.

- Elke dag schone vaatdoek. En zichtbaar vuile of natte theedoeken eerder vervangen.
- Kinderen mogen alleen hun eigen fopspeen in.
- Ieder kind eigen bed, wassen 60 graden.
- We werken met een bedjes indeling. Beddengoed wordt niet gedeeld.
- Maandelijks machinaal op 60 °C of langste programma op 40 °C
- Stel de temperatuur in de slaapkamer op 15 a 18 graden.
- Controleer voor gebruik slaapkamer of de slaapkamer niet te warm is.
- Wij gebruik geen verf, vlekkenwater of boenwas want die kunnen veel vluchtige stoffen afgeven.
- Wij gebruik geen sterk geurende producten, kies ook reinigingsmiddelen met zo weinig mogelijk geur.
- Wij gebruik geen verf, vlekkenwater of boenwas want die kunnen veel vluchtige stoffen afgeven. Wij gebruik geen sterk geurende producten, kies ook reinigingsmiddelen met zo weinig mogelijk geur.
- Beddengoed wordt op 60 graden gewassen, ieder kind heeft eigen beddengoed. Wij hebben een beddenschema.
- Na bezoek aan groep worden de kinderen gecontroleerd op teken. Vooral de warme plekken zoals de luierstreek.
- Wanneer de lucht buiten niet goed ruikt, blijven we binnen.
- Wij maken gebruiken van oorthermometerhoesjes. Wij maken de thermometer na elk gebruik schoon met water en zeep. Wij desinfecteren de thermometer na gebruik zonder hoesje.
- Zalf brengen wij aan met een handschoen.
- Leer kinderen dat ze binnen zachtjes praten.
- Leer kinderen dat zij niet naar wespen of bijen moeten slaan, ze zullen juist dan steken. Wij geven we zelf het goede voorbeeld.
- We leren kinderen wat zij moeten doen bij een ontruiming / alarm
- We leren kinderen als zij gemorst hebben met drinken, dit bij de groepsleiding te melden of op te ruimen.
- Leer kinderen dat ze hoesten en niezen in hun elleboog.
- Hou er toezicht op dat kinderen de handen wassen na wc bezoek

4 Grote risico's

In dit hoofdstuk beschrijven we de belangrijkste grote risico's die op onze locatie kunnen leiden tot ernstige ongevallen, incidenten of gezondheidsproblemen. We hebben de risico's onderverdeeld in drie categorieën;

1. Fysieke veiligheid,
2. Sociale veiligheid en
3. Gezondheid.

Per categorie hebben we de belangrijkste risico's benoemd met de daarbij behorende maatregelen die zijn of worden genomen om het risico tot het minimum te beperken.

4.1 Fysieke veiligheid

Ten aanzien van fysieke veiligheid hebben we de volgende risico's gedefinieerd als grote risico's:

- Vallen van hoogte
- Verstikking
- Vergiftiging
- Verbranding
- Verdrinking
- Elektrocutie

4.1.1 Vallen van hoogte

54, 97. Kind valt tijdens het in of uit de kinderstoel klimmen

55, 98. Kind valt uit de kinderstoel

56, 99. Kind valt met kinderstoel en al om doordat het zich afzet tegen de tafel

117. Kind klimt uit bed en valt

155. Kind valt van speeltoestel

De maatregelen die we genomen hebben om de kans op **vallen hoogte** te verkleinen zijn:

- Leg geen groot speelgoed in de box.
- De kinderen zitten in zitverkleiners aan tafel.
- Begeleid kinderen bij het in en uit de kinderstoel klimmen.
- Kinderen mogen alleen in de kinderstoel zitten onder toezicht oog van en pedagogisch medewerker.
- Hou contact met het in bed laten klimmen. Controleer alle bedjes of ze goed zicht zitten voor je de slaapkamer verlaat.
- Tijdens het buitenspelen is er altijd een pedagogisch medewerker aanwezig die toezicht houdt op het klimrek. De collega's kijken vanuit de groepsruimte ook mee.
- De commode dient tegen de muur geplaatst te zijn zodat het gevaar dat een kind achter van de commode af valt, uitgesloten wordt. Afspraak is dat de pedagogisch medewerkers ten alle tijden contact houden met het kind wanneer het op de commode ligt om zo de kans te minimaliseren dat een kind van de commode rolt.

4.1.2 Verstikking

61, 104. Kind stopt kraaltjes of ander klein speelgoed in de mond

62, 105. Speengedeelte wordt van fopspeen afgebeten en kind krijgt deze achter in de keel.

63, 106. Kind krijgt koordje om de nek.

73, 116. Kind stikt in en stukje eten.

123. Door warmtestuwing raakt het kind verhit

157. Kind blijft met koordje van capuchon hangen

De maatregelen die we genomen hebben om de kans op **verstikking** te verkleinen zijn:

- Aan het einde van de dag wordt de vloer geveegd en wordt de vloer gecontroleerd op kleine voorwerpen.
- De peuters mogen onder begeleiding aan tafel met speelgoed met kleine onderdelen spelen.
- Laat kinderen aan tafel spelen met speelgoed met kleine onderdelen. Kinderen mogen hier alleen onder toezicht mee spelen. Bij voorkeur wanneer de baby's in bed liggen.
- Controleer de speen op haarscheurtjes voor deze aan de kinderen gegeven wordt. Verzoek ouders regelmatig om de speen te vervangen.
- Verwijder speenkoorden.
- Snij rond eten doormidden.
- Laat kinderen zitten als ze eten. Leer kinderen dat ze niet mogen proppen.
- Kleed kinderen uit voor het naar bed gaan. Laat kinderen niet met sokken slapen.
- Hang geen dekens of lakens over de deurtjes i.v.m. verstikkingsgevaar en oververhitting.
- Er mogen geen dekens/ lakens aan de badjes gehangen worden om het bedje donker te maken voor het slapen i.v.m. verstikkingsgevaar.
- Verwijder lange koorden aan jassen of zorg dat ze niet kunnen blijven hangen. Doe ze bijvoorbeeld in de jas.
- Stel de temperatuur in groepsruimten tijdens koude perioden in op 20 °C en in slaapkamers op 15 à 18°C. Zorg ervoor dat de temperatuur altijd ongeveer hetzelfde blijft. Controleer de slaapkamertemperatuur voor gebruik. Indien nodig, de deur openzetten voor gebruik voor de juiste slaapkamertemperatuur.
- Schaf zo min mogelijk speelgoed met snoeren/koorden aan.

4.1.3 Vergiftiging

25, 44, 87, 154, 210. Kind drinkt van schoonmaakmiddel

27. Kind eet sigaretten of medicijnen uit de tas van een ouder of leidster

28. Kind eet muizengif op

46, 88. Kind eet sigaretten of medicijnen uit tas van een ouder of leidster

De maatregelen die we genomen hebben om de kans op **vergiftiging** te verkleinen zijn:

- Er zijn geen schoonmaakmiddelen en giftige planten in de Entree.
- Tassen van de medewerkers worden in de een afgesloten kast bewaard.
- Schoonmaakmiddelen worden buiten het bereik bewaard in een hoog keukenkastje.
- Schoonmaakmiddelen worden in hun oorspronkelijke verpakking/ fles bewaard. Bij (mogelijke) vergiftiging met deze stoffen is het noodzakelijk dat direct duidelijk is om welke middel het gaat.
- Bewaar schoonmaakmiddelen en etenswaren niet in eenzelfde keukenkastje.
- Tassen van de medewerkers worden in de een afgesloten kast bewaard.
- Ouders worden aangesproken dat ze hun tas buiten het bereik van kinderen moeten plaatsen.
- Bij ongedierte wordt een professioneel ongediertebestrijdingsbedrijf ingeschakeld.
- Lotiondoekjes en andere verzorgingsproducten worden buiten het bereik van kinderen geplaatst.

4.1.4 Verbranding

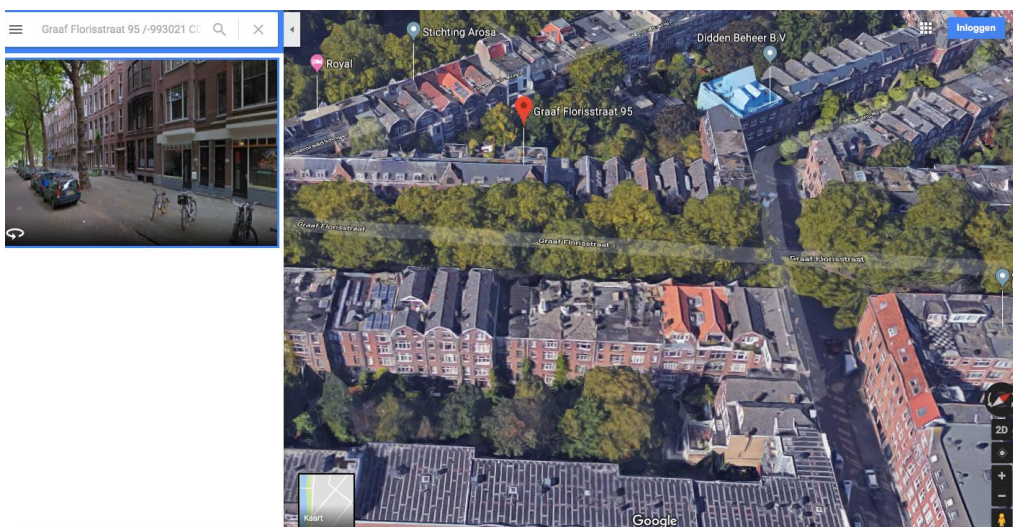
69, 112. Kind brandt zich aan hete drank

De maatregelen die we genomen hebben om de kans op **verbranding** te verkleinen zijn:

- De waterkoker moet achter op het aanrecht geplaatst worden en ook het snoer dient buiten het bereik van kinderen te liggen.
- Thee wordt achter op het aanrecht geplaatst en aangelengd met koud water.
- Hete thee wordt niet in het bijzijn van kinderen gedronken. Leng de thee aan met koud water.

4.1.5 Verdrinking

De buitenruimte van Hun Wereld is geheel afgeschermd. Kinderen kunnen de buitenruimte niet verlaten. In de directe omgeving van **Kinderopvang Hun Wereld** is open water aanwezig. Tijdens de opvang is de toegangsdeur gesloten.



Bron: Google Maps

Het gebruik van badjes in de zomermaanden vormt een verdrinkingsgevaar. Genomen maatregelen zijn vastgelegd in onze huisregels.

- Kinderen mogen alleen in de zwembadjes spelen wanneer er toezicht is van minimaal 1 pedagogisch medewerker.

4.1.6 Elektrocutie

42, 85. Kind komt in contact met elektriciteit

De maatregelen die we genomen hebben om de kans op **elektrocutie** te verkleinen zijn:

- Alle stopcontacten zijn voorzien van stopcontactbeveiliging.
- Zorg dat snoeren buiten het bereik van kinderen liggen.
- We leren kinderen dat ze niet aan de elektrische apparaten mogen komen.

4.1.7 Stappenplan handelen na voorval Fysieke veiligheid

Wanneer zich een ongeval of bijna ongeval heeft plaatsgevonden met betrekking tot de fysieke veiligheid (vallen van hoogte, verstikking, vergiftiging, verbranding of verdrinking), volgen wij de volgende stappenplan:

Stap 1

De medewerker bij wie het ongeval heeft plaatsgevonden vult het (bijna) ongevallen registratie formulier in. Zie bijlage. Deze wordt bewaard in de map bij het Beleidsplan Veiligheid & Gezondheid.

Stap 2

De collega's en de directrice worden op de hoogte gebracht van het (bijna) ongeval.

Stap 3

Ouders worden ingelicht over het (bijna) ongeval. Bij grote ongevallen worden ouders zo spoedig mogelijk telefonisch op de hoogte gebracht en wordt er overlegd of het noodzakelijk/ wenselijk is dat ouders hun kind eerder komen halen.

Stap 4

Bij de overdracht wordt het (bijna) ongevallen registratie formulier met ouders besproken zodat zij op de hoogte zijn wat er precies voorgevallen is en hoe wij gehandeld hebben.

Stap 5

Indien er acties volgen uit de ongevallenregistratie zoals uitvoeren van klussen of vastleggen van werkafspraken, worden deze acties uitgevoerd. De medewerker die bij het ongeval aanwezig was, bewaakt dat de acties uitgevoerd worden en dat de juiste personen aangestuurd worden. De directrice bewaakt of deze stap goed verloopt en heeft de eindverantwoordelijkheid.

Stap 6

De ongevallenregistratie wordt tijdens het eerst volgende werkoverleg besproken zodat alle medewerkers op de hoogte zijn. Met elkaar wordt besproken hoe het ongeval in de toekomst geprobeerd kan worden om te voorkomen.

Overigens is het wettelijk gezien niet (meer) verplicht om een ongevallenregistratie administratie bij te houden en/of een veiligheidsverslag te schrijven.

4.2 Sociale veiligheid

Ten aanzien van sociale veiligheid hebben we de volgende risico's gedefinieerd als grote risico's:

- Grensoverschrijdend gedrag
- Kindermishandeling
- Vermissing

4.2.1 Grensoverschrijdend gedrag

Grensoverschrijdend gedrag door volwassenen of door kinderen kan een enorme impact hebben op het welbevinden van het getroffen kind. Op onze locatie heeft dit thema dan ook onze bijzondere aandacht. We hebben de volgende maatregelen genomen om grensoverschrijdend gedrag met elkaar te voorkomen en wat te doen als we merken dat het toch gebeurt:

- Tijdens teamoverleggen wordt regelmatig over het onderwerp gesproken om zo een open cultuur te creëren waarbij medewerkers elkaar durven aan te spreken.
- In het pedagogisch beleidsplan hebben we opgenomen dat kinderen wordt geleerd hoe je met elkaar om kunt gaan waarbij respect is voor normen en waarden. Zo weten kinderen wat wel en niet toelaatbaar is, en wat gepast en ongepast gedrag is.
- Daarnaast leren we kinderen dat het belangrijk is dat ze het direct aangeven als zij bepaald gedrag ervaren dat niet wenselijk is. We helpen ze mondiger te maken op momenten dat dit nodig is.

4.2.1.1 5.2.1.1 Beleid grensoverschrijdend gedrag

Grensoverschrijdend gedrag door volwassenen of door kinderen kan een enorme impact hebben op het welbevinden van het getroffen kind. Op onze locatie heeft dit thema dan ook onze bijzondere aandacht. We hebben de volgende maatregelen genomen om grensoverschrijdend gedrag met elkaar te voorkomen en wat te doen als we merken dat het toch gebeurt:

- Tijdens teamoverleggen wordt regelmatig over het onderwerp gesproken om zo een open cultuur te creëren waarbij medewerkers elkaar durven aan te spreken.
- In het pedagogisch beleidsplan hebben we opgenomen dat kinderen wordt geleerd hoe je met elkaar om kunt gaan waarbij respect is voor normen en waarden. Zo weten kinderen wat wel en niet toelaatbaar is, en wat gepast en ongepast gedrag is.
- Daarnaast leren we kinderen dat het belangrijk is dat ze het direct aangeven als zij bepaald gedrag ervaren dat niet wenselijk is. We helpen ze mondiger te maken op momenten dat dit nodig is.

De volgende maatregelen worden genomen om grensoverschrijdend gedrag te voorkomen:

- Alle medewerkers hebben een Verklaring Omtrent Gedrag (VOG verklaring) en zijn opgenomen in het personenregister kinderopvang.
- We werken met een vier-ogen principe op het kinderdagverblijf;
- Medewerkers kennen het vier-ogen principe;
- Het vier-ogen principe wordt goed nageleefd;
- Medewerkers spreken elkaar aan als ze merken dat het vier-ogen principe niet goed wordt nageleefd;
- Er zijn duidelijke afspraken hoe er gehandeld moet worden als een kind een ander kind mishandelt op de opvang
- Medewerkers kennen de afspraken hoe er gehandeld moet worden als een kind een ander kind mishandelt op de opvang.;
- Er is een Protocol 'kindermishandeling en grensoverschrijdend gedrag' voor de kinderopvang.

- Medewerkers kennen het Protocol ‘kinder mishandeling en grensoverschrijdend gedrag’ voor de kinderopvang en handelen volgens deze meldcode.

4.2.1.2 Vierogenbeleid

Waarom het vier ogen principe

Naar aanleiding van een zedenzaak bij een kinderdagverblijf in Amsterdam heeft de commissie Gunning in haar onderzoeksrapport geadviseerd bij kinderdagverblijven het vier ogen principe in te voeren. Het vier ogen principe betekent dat altijd een volwassene moet kunnen *meekijken* of *meeluisteren* bij een beroepskracht in de kinderopvang. De rijksoverheid heeft het advies van de commissie Gunning overgenomen en het vier ogen principe vanaf 1 juli 2013 verplicht gesteld voor alle kinderdagverblijven.

Volgens de Brancheorganisatie Kinderopvang en BOINK (2012) betekent het vier ogen principe dat er te allen tijde iemand moet kunnen **meekijken** of **meeluisteren** bij de opvang van kinderen. *“Het vier ogen principe is voor convenantpartijen de basis voor veiligheid in de kinderopvang. De uitwerking van dit vier ogen principe is maatwerk. De invulling zal voor iedere organisatie anders zijn, passend bij het pedagogisch beleid en financiële haalbaarheid.”* (Brancheorganisatie kinderopvang & BOINK, 2012).

Wie wordt betrokken bij het beleid

Hoewel het woord anders doet vermoeden, gaat het om meekijken of meeluisteren. Over de wijze waarop een kinderdagverblijf dit principe invoert heeft de oudercommissie adviesrecht. Vervolgens is het kinderdagverblijf verplicht de ouders te informeren over de wijze waarop vorm is gegeven aan het vier ogen principe.

Van principe naar praktijk...

Zoals zo vaak bij nieuwe regelgeving, is er geen strikte uitvoeringsrichtlijn meegegeven door de wetgever. Dit is een voor- en een nadeel. Het nadeel is dat je nooit kunt stellen dat je het 100% goed of 100% slecht doet. Het voordeel is dat er ruimte is om voor elke situatie een oplossing op maat te bedenken die recht doet aan de specifieke omstandigheden.

Kinderopvang Hun Wereld geeft de volgende invulling aan het vier ogen principe en de preventie van misbruik, onderverdeeld in de onderwerpen bouwkundige aanpassingen, personeel, samenwerking en overige maatregelen.

Op **Kinderopvang Hun Wereld** streven wij ernaar om 2 pedagogisch medewerkers in een in de groep te hebben, maar als er niet genoeg kinderen zijn, dan kunnen we van dit streven afwijken. Wettelijk mag je bij halve groepen alleen op de groep. De peutergroep biedt ruimte aan maximaal 8 kinderen waardoor de groep alleen gedraaid mag worden. De collega's werken op de naastgelegen babygroep en dienen als extra paar ogen en oren voor deze groep. Een van onze BSO-groepen bestaat uit een halve BSO groep, maar voor de BSO geldt het vier-ogen principe niet.

Bouwkundig

- De groepsruimte is rondom voorzien van grote ramen, zodat er altijd van buiten naar binnengekeken kan worden.
- Groepsruimte is zo ingericht dat er hoekjes gecreëerd zijn op kind hoogte, waarbij de medewerker de ruimte in zijn geheel kan overzien.
- Groep ligt aan een doorgaande weg met een brede stoep waar verkeer langskomt dat zicht heeft op 2 groepen en via achterkant hebben de burens zicht op twee groepen.
- Slaapkamer heeft een babyfoon. Deze babyfoon is naast het controleren hoe het met de kinderen gaat ook een controle voor de pedagogisch medewerker als ze op de slaapkamer is.

- In de groepsruimte hangt een camera. Cameratoezicht wordt gebruikt op het moment dat er maar 1 Pm-er aanwezig is op de groep bv tijdens brengen, halen en pauze.
- Als een pedagogisch medewerker de slaapkamer in gaat blijft de deur open.
- De toiletruimten van de peuters bevinden zich in groepsruimte.
- Verschoonruimte is in de groep waardoor er altijd zicht op is.

Personeel

- Van iedere medewerker is er een Verklaring Omtrent Gedrag (VOG) en alle medewerkers zijn opgenomen in het Personenregister Kinderopvang en gekoppeld aan **Kinderopvang Hun Wereld**.
- Nieuw personeel wordt pas aangenomen na een mate van screening en eventueel referentienavraag.
- Een pedagogisch medewerker is niet langdurig en structureel alleen buiten met de kinderen, bovendien zijn zij altijd telefonisch bereikbaar.
- Het grootste gedeelte van de dag zijn er twee pedagogisch medewerkers op de groepen.
- In het personeelsbeleid zijn restricties uitgewerkt wat betreft het omgaan met beeldmateriaal op mobiele telefoons en fototoestellen.
- Tijdens het laatste half uur dat een pedagogisch medewerker mogelijk alleen in het gebouw is, worden de laatste kinderen door hun ouder(s) opgehaald. Daardoor is een pedagogisch medewerker eveneens op dit moment zelden alleen met een kind.
- Tussen 7.00 uur en 9.00 uur worden de kinderen gebracht. Bij het openen worden de groepen samengevoegd. De babygroep Elfjesland en de peutergroep Smurfenland beginnen elke dag in het lokaal van het Kabouterdorp. Zodra het wat drukker wordt of in ieder geval uiterlijk om 9.15 uur gaan de kinderen naar hun eigen groepsruimte. In het eerste half uur/uur dat een pedagogisch medewerker alleen werkt, zijn er meestal ouders op de groep waardoor een pedagogisch medewerker niet alleen is. Ook is de directie aanwezig tijdens het openen van het pand. Indien zij niet aanwezig kan zijn, wordt een tussendienst ongezet naar een vroege dienst zodat er ten alle tijden 2 volwassenen in het pand aanwezig zijn.
- Het onvoorspelbare karakter van de breng- en haalsituaties (je weet niet exact wanneer een ouder binnen- of langsloopt en hoeveel tegelijk etc.) verkleint het risico dat iemand zich onbespied of niet gecontroleerd zou kunnen voelen.
- Aan het einde van de dag wanneer de vroege- en tussendiensten naar huis gaan, worden de groepen wederom samengevoegd. De babygroep Elfjesland en de peutergroep Smurfenland eindigen elke dag in het lokaal van het Kabouterdorp.

Samenwerking en klimaat

Pedagogisch medewerkers en overige medewerkers

- Er heerst een open werkklimaat, zodat medewerkers elkaar altijd aan durven te spreken op hun handelen. Dit creëren we door elkaar feedback te (leren) geven in elke geleiding van de organisatie (functioneringsgesprekken, teamvergaderingen, groepsobservaties door manager).
- Regelmatig zal de directrice groepsobservaties inplannen, de bevindingen worden regelmatig teruggekoppeld tijdens (team)vergaderingen of individueel naar de medewerker persoonlijk.
- Er wordt gewerkt met vast team, met de continuïteit op de groep als uitgangspunt. Dit zorgt er voor dat medewerkers aan elkaar gewend zijn, wat het aanspreken op niet gepast gedrag makkelijker kan maken.
- Tijdens de pauzes als de pedagogisch medewerkers alleen op de groep zijn, kan de directrice onaangekondigd de groep binnen lopen en kan er meegekeken worden via de camera's.

Specifieke situaties

Gedurende een kinderopvang-dag doen zich verschillende bezettingsmomenten voor, bezetting qua kinderen en bezetting van medewerkers. Hieronder beschrijven wij de situaties waarbij het kan voorkomen dat een medewerker alleen is met de kinderen en hoe wij hiermee omgaan met inachtneming van het vier-ogen en -orenprincipe.

Tijdens uitstapjes

Tijdens uitstapjes gaan pedagogisch medewerkers (of een pedagogisch medewerker en een volwassene) minimaal met zijn tweeën op pad met een groepje kinderen.

Als pedagogisch medewerker alleen met een groepje kinderen op pad gaan, dan is dit een vaste pedagogisch medewerker van **Kinderopvang Hun Wereld** en dan is dit in een omgeving waar voldoende sociale controle aanwezig is van andere mensen.

Toezicht bij buiten spelen

Buiten ruimte/speelplaats is zichtbaar door omringende woningen. De zichtbaarheid voor de buurt/omgeving moet zo min mogelijk belemmerd worden. Van de omwonenden verwachten wij geen directe betrokkenheid en input, wel zullen medewerkers die iets willen doen dat niet toelaatbaar is zich 'gezien' weten doordat ze niet in een afgesloten ruimte zitten waar niemand hen kan opmerken.

Van binnenuit zijn de buitenspeel terreinen overzichtelijk en houdt degenen die binnen zijn mede toezicht op het buitenspelen.

Basisprincipes

Naast deze praktische maatregelen zijn er een aantal basisprincipes van toepassing op de preventieve maatregelen tegen misbruik:

- een open aanspreekcultuur bij **Kinderopvang Hun Wereld**.
- de kinderen het bewustzijn en bewaken van de eigen grenzen aanleren.

Open aanspreekcultuur

Zoals in de maatregelen staat vermeld is er bij **Kinderopvang Hun Wereld** een open aanspreek cultuur. Door het kleinschalige karakter van onze locatie is het contact persoonlijk en zijn er korte communicatielijnen. Op **Kinderopvang Hun Wereld** hebben we een directrice die de rol van leidinggevende vervult en die de medewerkers kan aanspreken op gedrag wat niet gepast is of niet passend bij het beleid van Hun Wereld. Ook medewerkers onderling spreken elkaar aan op niet passend gedrag.

Bewustzijn en bewaking van eigen grenzen

Het begeleiden van de kinderen in de bewustwording en het leren aangeven van hun eigen grenzen is belangrijk. De kinderopvang is een veilige plek om dit te oefenen. Op **Kinderopvang Hun Wereld** wordt er daarom van jongs af aan spelenderwijs aandacht besteedt. De kinderen leren wat ze wel en niet fijn vinden en leren om dit aan te geven aan de ander. Ook leren kinderen dat, als je iemand bijvoorbeeld een knuffel of aai wilt geven en de ander dat niet wil, je deze grens van de ander dient te respecteren. Dit geldt voor zowel het contact van de kinderen onderling als met volwassenen. In het bewust worden van je eigen grenzen en dit aan te leren geven is de begeleiding van een pedagogisch medewerker vaak gewenst. Wanneer een pedagogisch medewerker bijvoorbeeld ziet dat het ene kind (vaak lief bedoeld) het andere kind aanraakt, maar dat het andere kind dat niet fijn vindt wordt daar over gesproken. Het kind wat de aanraking als niet prettig ervaart leert zich bewust te zijn van zijn grenzen en dit aan te geven. Het kind dat de ander aan wilde raken of liefkozen leert in de geval de grenzen van het andere kind te respecteren.

4.2.1.3 *Beleid aanname beleid nieuwe medewerkers*

Leidinggevende plant een kennismakingsgesprek met de sollicitant. In het gesprek wordt er verteld wat de visie en missie is van Kinderopvang Hun Wereld, wat er verwacht wordt van de medewerker, het verloop van het proces en een uitgebreide screening van de sollicitant. Het doel van dit gesprek om te kijken of de sollicitant bij Kinderopvang Hun Wereld past. Doorvragen is van belang in dit gesprek. De sollicitant krijgt een rondleiding en er wordt een vervolgspraak gemaakt of de sollicitant wordt afgewezen.

Indien gewenst wordt er vervolgens een afspraak gemaakt om de sollicitant een dagdeel mee te laten draaien bij Kinderopvang Hun Wereld. Het doel van het proefdraaien is om te kijken hoe de sollicitant zich gedraagt op de werkvloer. Vervolgens worden er eventueel referenties opgevraagd.

4.2.1.4 *Verklaring Omtrent het Gedrag (VOG) en continue screening*

Kinderen moeten in een gezonde en veilige omgeving worden opgevangen. Om deze reden stelt de Wet Kinderopvang medewerkers binnen de kinderopvang verplicht om in bezit te zijn van een Verklaring Omtrent het Gedrag (VOG). Een VOG toont aan dat de betreffende persoon geen strafbare feiten op haar naam heeft staan die een belemmering vormen voor het werken met kinderen.

Om te garanderen dat iedereen die in de kinderopvang werkt, geen strafblad heeft, bestaat sinds maart 2013 de continue screening. In maart 2018 gaan we nog een stap verder door een personenregister voor de kinderopvang in te stellen. Daar moeten alle kinderopvangmedewerkers, gastouders, huisgenoten van gastouders, maar ook vrijwilligers, stagiaires, uitzendkrachten en vaste bezoekers van gastouders zichzelf voor inschrijven. Alleen wanneer zij een schoon strafblad hebben, mogen zij in dit register staan en alleen geregistreerde in het register mogen in de kinderopvang werkzaam zijn.

Al onze medewerkers zijn opgenomen in het Personenregister Kinderopvang en hebben wij gekoppeld aan onze organisatie voor aanvang van het dienstverband. Nieuwe medewerkers mogen pas hun eerste werkdag ingezet worden, wanneer zij zijn opgenomen in het Personenregister Kinderopvang en wij hen gekoppeld hebben.

4.2.1.5 *Vertrouwenspersoon*

Niemand werkt alleen. Je hebt altijd te maken met andere mensen zoals collega's, leidinggevenden, opdrachtgevers, onderaannemers, leveranciers, klanten, patiënten, adviseurs, controleurs, etc. Helaas verloopt deze samenwerking niet altijd even prettig. Zo kun je te maken krijgen met pesten, seksuele intimidatie, discriminatie, en agressie en zelfs geweld. De gevolgen van deze ongewenste omgangsvormen liegen er niet om: menselijk leed, verloop, verlies in productiviteit, verzuim en zelfs arbeidsongeschiktheid.

De taken van de vertrouwenspersoon zijn niet eenvoudig: deze zijn onder meer het opvangen, begeleiden en ondersteunen van 'klagende' werknemers, het analyseren van voorvallen en adviseren hierover en de verwijzing naar professionele hulpverleners. Duidelijk zal zijn dat het in alle gevallen gaat om delicate kwesties die op een juiste manier moeten worden opgelost. De vertrouwenspersoon behandelt alle hulpvragen in strikte vertrouwelijkheid. Elke actie wordt slechts ondernomen wanneer de melder daarmee instemt. Een van de voorwaarden is dan ook dat een vertrouwenspersoon een sociaal, toegankelijk, oprecht en gezaghebbend persoon is, die het vertrouwen heeft van werknemers, leidinggevenden en directie.

Binnen Kinderopvang Hun Wereld is er een vertrouwenspersoon aangesteld. Yvette Wijnaldum. Meer informatie over de rol van de vertrouwenspersoon is te lezen op deze website:

<https://www.arboportaal.nl/onderwerpen/vertrouwenspersoon>

5.2.1.5 *Stappenplan handelen na grensoverschrijdend gedrag*

In de meldcode staat beschreven hoe om te gaan met grensoverschrijdend gedrag door

personeel en een stappenplan wat te doen bij grensoverschrijdend gedrag tussen kinderen onderling.

4.2.2 Kindermishandeling

De maatregelen die we genomen hebben bij kindermishandeling zijn:

- **Kinderopvang Hun Wereld** werkt met Protocol 'kindermishandeling en grensoverschrijdend gedrag' voor de kinderopvang, De meldcode inclusief afwegingskader, de meldplicht en hoe om te gaan met seksueel grensoverschrijdend gedrag tussen kinderen onderling.
- Alle medewerkers zijn op de hoogte van de meldcode Huiselijk geweld en kindermishandeling.
- De medewerkers hebben de Meldcode App op hun mobiel.
- In onze meldcode zijn de verantwoordelijkheden van de medewerkers van De Vlinder uitgesplitst in taken en bevoegdheden.
- Er is een aandachtfunctionaris aangesteld. **Aandachtsfunctionaris, Yvette Wijaldum**
- Medewerksters weten bij wie ze terecht kunnen.
- Medewerkers worden gecoacht m.b.t. de meldcode. Het doornemen van de signalenlijst is vast onderdeel van het teamoverleg.
- De medewerkers zijn op de hoogte van de Meldcode app.
- Medewerkers weten wat de rol van de vertrouwensinspecteur is

4.2.2.1 5.2.2.1 Aandachtsfunctionaris

Kinderopvang Hun Wereld heeft een aandachtfunctionaris kindermishandeling aangesteld. **Yvette Wijaldum**.

4.2.2.2 Protocol kindermishandeling en grensoverschrijdend gedrag

Wij werken met Protocol 'kindermishandeling en grensoverschrijdend gedrag' voor de kinderopvang; De meldcode, de meld-, overleg-, en aangifteplicht en hoe om te gaan met (seksueel) grensoverschrijdend gedrag tussen kinderen onderling. Versie mei 2024.

De sector kinderopvang heeft zelfstandig een afwegingskader ontwikkelen voor het melden van signalen van kindermishandeling en heeft deze opgenomen in de meldcode speciaal voor de kinderopvang.

In deze specifiek aangepaste meldcode voor de kinderopvang staan 2 extra routes. Deze 2 routes hebben betrekking op hoe gehandeld kan worden bij vermoedens van kindermishandeling door een beroepskracht waarbij sinds juli 2013 een meldplicht van toepassing is en hoe gehandeld kan worden bij seksueel grensoverschrijdend gedrag tussen kinderen onderling.

Stappenplan handelen na vermoedens van kindermishandeling

Route 1: Bij signalen van huiselijk geweld en kindermishandeling

Stap 1: In kaart brengen van signalen

Stap 2: Collegiaal consultatie en zo nodig raadplegen Veilig Thuis of een deskundige op het gebied van letselduiding.

Stap 3: Gesprek met de ouder.

Stap 4: Wegen van het geweld aan de hand van het afwegingskader. Bij twijfel altijd Veilig Thuis raadplegen.

Stap 5: Beslissen over het doen van een melding en het inzetten van doozakelijke hulp.

Route 2: Bij signalen van mogelijk geweld of zedendelict door een medewerker kinderopvang jegens een kind

Stap 1A: Signalen in kaart brengen.

Stap 1B: Direct melding doen van vermoeden geweld- of zedendelict door een collega jegens een kind bij houder.

Stap 2: In overleg treden met vertrouwensinspecteur.

Stap 3: Aangifte doen.

Stap 4: Handelen naar aanleiding van onderzoek van de politie.

Stap 5: Nazorg bieden en evalueren.

Route 3: Signalen van grensoverschrijdend gedrag tussen kinderen onderling

Stap 1: In kaart brengen van signalen.

Stap 2: Melden van het gedrag bij de houder/ leidinggevende.

Stap 3: Beoordelen ernst van het gedrag.

Stap 4: Maatregelen nemen.

Stap 5: Beslissen en handelen.

Stap 6: Nazorg bieden en evalueren

In onze meldcode zijn de verantwoordelijkheden van de medewerkers uitgesplitst in taken en bevoegdheden.

4.2.2.3 Meldcode app

De medewerkers hebben op hun mobiele telefoon de app 'meldcode kindermishandeling' speciaal voor beroepskrachten uit de kinderopvang.

De app is een digitale vertaling van het Protocol 'kindermishandeling en grensoverschrijdend gedrag' voor de kinderopvang; De meldcode, de meld-, overleg-, en aangifteplicht en hoe om te gaan met (seksueel) grensoverschrijdend gedrag tussen kinderen onderling. Versie mei 2024.

De app is laagdrempelig en gericht op gebruik in de praktijk.



4.2.2.4 Meld-, overleg- en aangifteplicht in de kinderopvang (MOA)

Indien een medewerker van **Kinderopvang Hun Wereld** zich schuldig maakt aan een misdrijf tegen de zeden of mishandeling jegens een kind van een ouder die gebruik maakt van de opvang wordt dit eerst besproken met de vertrouwensinspecteur. Als er uit het overleg blijkt dat sprake is van een redelijk vermoeden dat een persoon zich schuldig heeft gemaakt aan een dergelijk misdrijf wordt er aangifte bij een opsporingsambtenaar gedaan en wordt dit gemeld bij de vertrouwensinspecteur.

Indien een medewerker van **Kinderopvang Hun Wereld** ontdekt dat een andere medewerker zich mogelijk schuldig maakt of heeft gemaakt aan een misdrijf tegen de zeden of mishandeling jegens een kind van een ouder die gebruik maakt van de opvang, stelt de medewerker de directie in kennis. Als de directie zich schuldig maakt aan de hierboven beschreven misdrijf wordt dit aan de vertrouwensinspecteur gemeld en daarna wordt er aangifte gedaan bij de opsporingsambtenaar.

De vertrouwensinspecteur onderzoekt niet of een werkgever of werknemer het misdrijf heeft gepleegd. Dat doet de politie. De vertrouwensinspecteur is bij wet uitgezonderd van de plicht om aangifte te doen en heeft een geheimhoudingsplicht. Wat de vertrouwensinspecteur precies doet, hangt af van de melding. Ook heeft de vertrouwensinspecteur een andere rol bij een melding door een werkgever dan bij een melding door een werknemer of door een ouder.

Het team van vertrouwensinspecteurs bij de Inspectie van het Onderwijs is tijdens kantooruren te bereiken op het 11 telefoonnummer 0900-1113111. Zie ook:

<https://www.onderwijsinspectie.nl/onderwerpen/vertrouwensinspecteurs>

4.2.3 Vermissing

Om te voorkomen dat kinderen vermist raken tijdens de opvang, hebben we afspraken die gelden voor pedagogisch medewerkers, kinderen (BSO) en ouders. De kans dat een kind vermist raakt is het grootst bij brengen en ophalen van de kinderen. Daarom moeten de buitendeuren altijd dicht worden gemaakt. Daarnaast is het risico op vermissing groter voor BSO kinderen die zelfstandig naar de NSO komen uit school. Verder is de kans groter dat het kind vermist raakt:

- Als het kind zonder toestemming meegenomen wordt door onbevoegde personen;
- Bij het zelfstandig buiten spelen (BSO).
- Wanneer kinderen naar het toilet gaan tijdens het buitenspelen.
- In overgangssituaties van de ene activiteit naar de andere.
- Tijdens een uitje.

We nemen de volgende maatregelen:

- We zorgen ervoor dat voor kinderen die niet zelfstandig naar buiten mogen, de deuren en hekken van de buitenruimte gesloten zijn. Onze buitenruimte is niet toegankelijk voor onbevoegde. Het zit op een afgeschermd binnenterrein.
- Ook zijn er afspraken gemaakt met de ouders of verzorgers wie de kinderen ophalen. Zonder nadrukkelijke toestemming van de ouders wordt een kind nooit aan een ander persoon meegegeven.
- Daarnaast zorgen we ervoor dat er voldoende pedagogisch medewerkers aanwezig is die toezicht houden. Zij weten altijd welke en hoeveel kinderen er in het de groep aanwezig zijn doordat wij de breng- en haaltijden van de kinderen registreren.
- Tijdens uitjes worden lijsten met de aanwezige kinderen meegenomen.
- Binnen **Kinderopvang Hun Wereld** wordt gewerkt met **het protocol vermissing**. In dit protocol staan de richtlijnen voor de handswijze die de medewerkers volgen wanneer een kind vermist wordt tijdens de opvang.

4.3 Gezondheid

Ten aanzien van gezondheid hebben we de volgende risico's gedefinieerd als grote risico's:

- Overdracht ziektekiemen
- Buiten milieu
- Binnen milieu
- Wiegendood
- Verkeerd toedienen medicijnen
- Onjuiste wondverzorging

4.3.1 Overdracht ziektekiemen

1. Kind komt via ongewassen handen van medewerker in contact met ziektekiemen
2. Kind komt in contact met ziektekiemen van zieke medewerker
4. Kind komt in contact met ziektekiemen door hoesten of niezen door medewerker
5. Kind komt in contact met ziektekiemen door hoesten of niezen door ander kind
14. Kind krijgt door het eten van onhygiënisch bereid voedsel ziektekiemen binnen
15. Kind krijgt gifstoffen of ziektekiemen binnen door het eten van bedorven voeding

De maatregelen die we genomen hebben m.b.t. de overdracht van **ziekttekiemen** zijn:

- We werken volgens onderstaand Beleid handhygiëne
- We werken volgens onderstaand Beleid hoesten en niezen
- We werken volgens onderstaand Beleid voedselbereiding
- We werken volgens onderstaand Beleid zuigelingenvoeding

4.3.1.1 Beleid handhygiëne

Wij bevelen onze medewerkers aan om te streven helemaal geen nagelbedekking zoals (gel-)nagellak, gelnagels, BIAB en andere kunstnagels te dragen in de kinderopvang. Hiermee wordt de kans op overdracht van ziekteverwekkers verkleind.

De volgende normen gelden voor de nagels:

Hygiënenormen

- Houd de nagels kort en schoon.
- Zorg dat de nagels onbeschadigd en glad zijn (geen steentjes, pailletten etc.).

De onderstaande hygiëne tips zijn door ons aanvullende adviezen/ werkafspraken om te zorgen dat we hygiënisch werken.

- Draag zo min mogelijk sieraden.
- Was je handen volgens de norm:
 - Voor het aanraken en bereiden van voedsel;
 - Voor het eten of helpen bij het eten;
 - Voor wondverzorging;
 - Voor het aanbrengen van zalf of crème;
 - Na hoesten, niezen en snuiten;
 - Na toiletgebruik;
 - Na het verschonen van een kind;
 - Na contact met speeksel, snot, braaksel, ontlasting, wondvocht of bloed;
 - Na contact met vuile was of afval;
 - Na schoonmaakwerkzaamheden;

De kinderen wordt aangeleerd dat zij hun handen moeten wassen na de bovenstaande activiteiten.

- Handen wassen doe je als volgt:
 - Gebruik stromend water.
 - Gebruik vloeibare zeep;
 - Verdeel de zeep goed over de gehele handen.

- Spoel de handen hierna goed schoon met water.
- Droog de handen af aan een schone droge handdoek of aan een papieren handdoekje.

Zie bijlage 2: Handenwas instructie

4.3.1.2 *Beleid hoesten en niezen*

Door hoesten en niezen, kunnen ziekteverwekkers zich verspreiden via de lucht. Als een kind deze lucht vervolgens inademt kan hij ziek worden. Door te hoesten of te niezen in de handen, kunnen de ziekteverwekkers verder verspreiden via de handen, bijvoorbeeld bij handen schudden of het aanraken van voorwerpen.

Om het risico op overdracht ziektekiemen door aan hoesten en niezen te verkleinen volgen wij de volgende hoest- en nies disciplines:

- Hanteer zelf een goede hoesthygiëne (tijdens hoesten of niezen het hoofd wegdraaien of buigen en in de kom van de elleboog);
- Leer de kinderen wat een goede nies- en hoesthygiëne is (tijdens hoesten of niezen het hoofd wegdraaien of buigen, in hun elleboog niezen of hoesten). Als blijkt dat de handen na hoesten of niezen zichtbaar vuil zijn, moeten zij hun handen wassen;
- Let erop dat kinderen met snottebellen hun neus snuiten. Gebruik voor de kinderen telkens een schone zakdoek. Er staat op iedere groep een doos met tissues binnen handbereik, zodat kinderen ook zelf een tissue kunnen pakken om hun neus te snuiten;
- Hoest of nies in een papieren zakdoek, of in de holte van de elleboog, of anders in de mouwen.
- Gooi papieren zakdoeken na gebruik meteen weg. Pas een goede handhygiëne toe.

4.3.1.3 *Beleid voedselbereiding*

Voeding wordt klaargemaakt en bewaard in de keuken. Voedselbereiding en verschonen gebeurt op gescheiden plaatsen. Iedere groepsruimte heeft een eigen keukenblokje.

Om het risico op overdracht ziektekiemen door bereiding van maaltijden te verkleinen, hebben wij de volgende maatregelen genomen:

Bereiding van maaltijden

De pedagogisch medewerkers zijn verantwoordelijk voor de koelkast op de groep en controleren dagelijks de temperatuur van de koelkast. De temperatuur in een koelkast mag niet hoger zijn dan 7 °C.

De medewerker die de voedselbereiding verzorgt, volgt de basisprincipes van voedselveiligheid. Hygiëncodes zijn een praktische uitwerking van de basisprincipes van voedselveiligheid, ook wel HACCP (Hazard Analysis Critical Control Points; een systeem om de voedselveiligheid te beheersen) genoemd. In de Hygiëncode staan maatregelen die je moet nemen wanneer je bezig bent met eten. Van het kopen of het ontvangen van eten tot aan het bewaren van voedsel en van het bereiden van het eten tot aan het serveren van eten en drinken. Door te werken volgens een Hygiëncode, voldoet onze medewerker aan de wettelijke voorschriften van voedselveiligheid.

De belangrijkste richtlijnen die wij volgen zijn;

- Medewerkers dragen zorg voor een goede handhygiëne. Handen worden gewassen voor het aanraken of bereiden van voedsel. Haar zit vast. Sieraden worden afgedaan (uitgezonderd een gladde trouwring), korte verzorgde nagels.
- Voedselbereiding en verschonen gebeurt op gescheiden plaatsen.
- Voedsel wordt in een schone omgeving bereid.
- Rauwe ingrediënten worden tot minimaal 75°C in de kern verhit.

- Restjes worden niet hergebruikt en geschild, gesneden of geprakt fruit wordt afgedekt.
- Koude gerechten (gekoelde producten) worden kort voor uitserveren uit de koeling gehaald.
- Gekoelde producten worden na aflevering of aankoop direct in de koelkast opgeborgen.
- De datum van openmaken wordt op de verpakking geschreven.
- Voor gebruik controleren wij de houdbaarheidsdatum.
- Ouders worden geïnstrueerd geen bederfelijke voedingsmiddelen mee te nemen of voedsel die langer dan 30 minuten buiten de koelkast zijn geweest.
- Gekoelde producten die langer dan dertig minuten buiten de koelkast zijn geweest worden weggegooid.
- Producten die beperkt houdbaar zijn en op vrijdag niet op zijn, worden of meegenomen of weggegooid.

4.3.1.4 *Zuigelingenvoeding*

Baby's zijn heel kwetsbaar. Om het risico op ziektekiemen overdracht door flesvoeding te verkleinen, hebben wij onderstaande afspraken gemaakt:

Aangemaakte flesvoeding

- Accepteer alleen flesvoeding die in poedervorm wordt aangeleverd, in afgemeten hoeveelheden.
- Bewaar aangemaakte flesvoeding bij 4°C. Als aan het einde van de dag nog voeding over is deze weggoien.
- Bewaar de fles niet in de koelkastdeur omdat de temperatuur in de deur niet altijd hetzelfde is.
- Aangemaakte flesvoeding mag maximaal 1 uur buiten de koelkast blijven.
- Bewaar de poedervormige zuigelingenvoeding in blik op een droge en koele plek.

Moedermelk

- Geef ouders instructie over de behandeling van afgekolfd moedermelk. De moedermelk moet van huis naar het kindercentrum gekoeld overgebracht worden in bijvoorbeeld een koeltas of koelbox.
- Bewaar moedermelk in de koelkast op 4°C en gebruik deze op dag van aanleveren of vries deze in (maximaal 48 uur na afkolven). Moedermelk kan twee weken in de gewone vriezer goed blijven en drie maanden bij -18°C.
- Ontdooi bevroren moedermelk altijd in de koelkast. Vries moedermelk nooit twee keer in.
- Schrijf de datum en tijdstip van ontdooien op de fles (wanneer de fles uit de vriezer wordt gehaald). Gebruik ontdooide moedermelk binnen 24 uur.

Bereiding van zuigelingenvoeding

- Maak zuigelingenvoeding klaar op een plek die strikt gescheiden is van de verschoonplek. Uit een kraan die gebruikt wordt voor handen wassen en het verschonen van kinderen mag géén water getapt worden voor zuigelingenvoeding.
- Gebruik flessen die je goed kunt schoonmaken: met een wijde opening en glad vanbinnen.
- Gebruik flessen met duidelijke maatverdeling.
- De flessen en spenen zijn kind gebonden.
- Schud de fles goed na het opwarmen en controleer de temperatuur op de pols.

Reinigen van de flessen en (fop)spenen

- Gebruik flessen en spenen die door middel van koken in water op het vuur (thermisch) schoon gemaakt kunnen worden.
- Spoel flessen en spenen direct na gebruik eerst om met koud water om bacteriegroei te stoppen.
- Maak fopspenen schoon, in bijvoorbeeld de vaatwasser, als deze vervuild zijn.
- Kook fopspenen minstens één keer per week uit.
- Haal de spenen van een fles los van de ring en stop deze met de flessen in de vaatwasser op normaal programma **of** maak de flessen en spenen schoon met afwasmiddel, heet water en een speciale afwasborstel, als er geen vaatwasser is.
- Spoel altijd goed om na het wassen en laat spenen en flessen omgekeerd drogen.
- Bewaar schone flessen en spenen op een schone en droge doek of flessenrek.

4.3.1.5 *Werkinstructie zieke kinderen*

Ziekte is een ruim begrip. Er ontstaat daardoor regelmatig discussie of een kind met bepaalde ziekteverschijnselen naar **Kinderopvang Hun Wereld** mag komen of thuis moet blijven. Wij 'weten' kinderen in principe alleen wanneer dit aangegeven is bij de infectieziekte in de richtlijnen van de [KIDDI-website](#) en als er een diagnose is vastgesteld door een arts van een besmettelijke ziekte volgens de richtlijnen van de GGD.

Kinderopvang Hun Wereld verwacht van de ouders dat zij onze pedagogisch medewerkers informeren bij ziekte van een kind en/of eerder toegediende medicatie. Mocht het nodig zijn, dan zullen wij contact opnemen met de GGD. Dit kan zijn in het geval van een besmettelijke ziekte. Alle ouders, zullen bij besmettelijke ziektes, direct op de hoogte gebracht worden. Mocht een kind niet lekker in zijn vel zitten of een lichaamstemperatuur boven de 38 hebben, dan zullen wij contact opnemen met ouders. Kinderen die besmettingsrisico voor anderen opleveren mogen **Kinderopvang Hun Wereld** niet bezoeken. Dit is van belang omdat de pedagogisch medewerkers niet medisch gespecialiseerd zijn om zieke kinderen te verzorgen, maar ook omdat er onvoldoende tijd is om een ziek kind een op een de verzorging te geven die het op dat moment nodig heeft. Daarnaast willen wij het risico op besmetting naar andere kinderen en medewerkers toe, op deze manier minimaliseren. Kinderen mogen niet met een paracetamol op gebracht worden en dienen minimaal 24 uur koortsvrij te zijn.

4.3.1.6 *Beleid melden van infectieziekte*

Als er bij een kinderdagverblijf of BSO sprake is van een besmettelijke ziekte, is het in sommige gevallen verplicht om dit te melden bij de GGD. Dit is vastgelegd in artikel 26 van de Wet publieke gezondheid.

Wanneer moet je melden?

In de volgende situaties is het verplicht te melden bij de GGD:

- Diarree en/of braken bij een derde of meer van de kinderen in een groep
- Geelzucht (vanaf 1 geval)
- Huidaandoeningen zoals: (2 gevallen binnen 2 weken)
 - Hand-, voet- en mondziekte, krentenbaard, vijfde ziekte, zesde ziekte en waterpokken.
 - Schurft (vanaf 1 geval)
- Andere ernstige infecties, zoals Kinkhoest, Mazelen, RS-virus, Hersen(vlies)ontsteking, meerdere kinderen met longontsteking in korte tijd.

Het melden gaat via kantoor.

<https://www.ggdrotterdamrijnmond.nl/samenwerking-met-ggd-bij-infectieziekten-op-kinderdagverblijven>

Op deze website staan ook deurbriefjes die wij op kunnen hangen bij een uitbraak van een infectieziekte.

4.3.2 Buitenmilieu

- 28. Kind komt via (uitwerpselen van) ongedierte in contact met ziektekiemen
- 46. Kind krijgt zonnesteek
- 47. Kind droogt uit
- 48. Kind verbrandt door zon
- 99. Kind verbrandt zich in de zon

Om het risico op **een ongezond buitenmilieu** te beperken hebben wij de volgende maatregelen getroffen:

Genomen maatregelen zijn:

- We werken volgens onderstaand afspraken gebruik van producten met vluchtige stoffen
- We werken volgens onderstaand Ventilatiebeleid
- We werken volgens onderstaande Schoonmaakbeleid

4.3.2.1 Afspraken gebruik van producten met vluchtige stoffen

- Wij gebruik geen verf, vlekkenwater of boenwas want die kunnen veel vluchtige stoffen afgeven.
- Wij gebruiken kinderlijm.

4.3.2.2 Ventilatiebeleid

Om een slechte luchtkwaliteit te voorkomen, hanteren wij de volgende maatregelen. Wij houden ons aan de volgende afspraken:

- Er is een ventilatiesysteem voor een heel gebouw. Er zijn kanalen naar een centrale ventilator. Deze zuigt lucht af uit het hele gebouw. Bij balansventilatie voert deze ook de lucht toe.
- Er wordt dagelijks minimaal 15 minuten gelucht om de lucht binnen fris en gezond te houden. De ramen worden dan open gezet. De ramen worden zoveel mogelijk open gezet voordat de kinderen er zijn en nadat de kinderen opgehaald zijn.
- De slaapkamer wordt voor- en na gebruik minimaal 10 minuten gelucht.
- Bij drukke spelactiviteiten luchten wij de groep extra. Wanneer de ramen opengezet worden, is er groepsleiding in de groep aanwezig.
- Onderhoudsklussen zoals bijvoorbeeld schilderen worden niet in het bijzijn van de kinderen gedaan.
- Er mag nergens worden gerookt niet binnen en ook niet op de speelplaats van **Kinderopvang Hun Wereld**
- Dieren hebben geen toegang tot de binnenruimtes van Kinderopvang Hun Wereld. De konijnen blijven buiten.
- De co2 meter dient dan ter controle om te observeren of het ventilatiesysteem naar behoren werkt. Waarden kleiner dan 800 PPM betekent dat de ruimte goed is geventileerd. Bij waarden groter dan 800 PPM moet er geventileerd worden. Ons doel is dat de waarden niet boven de 800 PPM komt.

4.3.2.3 Schoonmaakbeleid

Kinderopvang Hun Wereld werkt met een schoonmaakschema waarop alle voorkomende werkzaamheden beschreven staan. De taken worden hierop afgetekend door de medewerkers.

4.3.3 Binnenmilieu

- 30. Kind verblijft in een ruimte die bedompt ruikt

- 32. Kind verblijft in een te warme ruimte
- 34. Kind verblijft in een ruimte met rook
- 36. Kind wordt blootgesteld aan vluchtige stoffen door het gebruik van spuitbussen, lijm of terpentine
- 44. Kind verblijft in een vervuilde ruimte doordat schoonmaak ontoereikend is
- 45. Kind verblijft in een ruimte tijdens schoonmaakwerkzaamheden

De maatregelen die we genomen hebben m.b.t. het **binnenmilieu** zijn:

Luchtkwaliteit:

- Dagelijks dienen ventilatieroosters open te staan.
- Ventileer dagelijks in alle ruimtes voordat de kinderen komen en nadat de kinderen zijn opgehaald door beide deuren tegenover elkaar open te zetten.
- Ventileer extra tijdens bewegingsspelletjes.
- Bij voorkeur is de temperatuur in de leer(verblijf) ruimte rond de 20 graden (niet lager dan 17)
- Stel de temperatuur in de slaapkamer op 15 à 18 graden.
- Zorg voor dwarsventilatie bij te hoge binnentemperatuur.
- In ruimtes waar kinderen aanwezig zijn worden geen spuitbussen (verf, haarlak, luchtverfrisser) gebruikt.
- Er mag nergens worden gerookt niet binnen en ook niet op de speelplaats.
- De grote schoonmaakwerkzaamheden worden na sluitingstijd gedaan.



4.3.4 Wiegendood

- 80. Door warmtestuwing raakt het kind verhit
- 87. Baby overlijdt aan wiegendood

De maatregelen die we genomen hebben m.b.t. **wiegendood** zijn:

- Het beleid van het kinderdagverblijf is om het kind op de rug te laten slapen in verband met wiegendood.
- Mocht de wens van de ouders anders zijn dan tekenen zij hiervoor een verklaring.
- Kleed kinderen uit oor het naar bed gaan. Laat kinderen niet met sokken slapen.
- Er mogen geen dekens/ lakens aan de bedjes gehangen worden om het bedje donker te maken voor het slapen i.v.m. verstikkingsgevaar.
- We houden ons aan onderstaande werkinstructie wiegendood.

4.3.4.1 Protocol wiegendood

Je spreekt van wiegendood als een baby die kort daarvoor nog kerngezond leek, plotseling en onverwacht buiten bewustzijn in zijn bedje ligt.

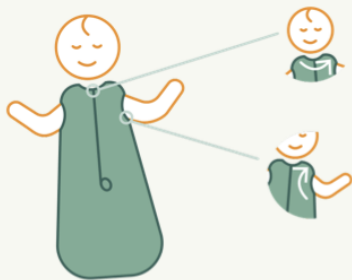
Wiegendood is iets wat zowel in de thuissituatie als bij de kinderopvang een risico vormt. We kunnen dit risico wel zoveel mogelijk proberen uit te sluiten.

Bij KDV Hun Wereld volgen wij het [Protocol Veilig slapen in de Dagopvang; Februari 2026, versie 1.1](#)

De 4 van Veilig Slapen in de kinderopvang

Als wij een baby in bed leggen, dan...

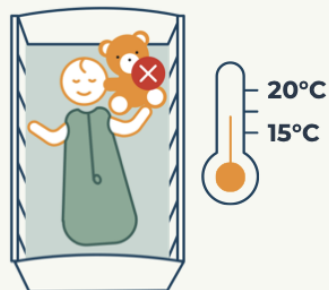
1 ...leggen wij de baby
in een slaapzak



2 ...leggen wij de baby
op de rug



3 ...leggen wij de baby in
een veilig bedje



4 ...houden wij voldoende
toezicht



Een veilige slaapzak

- **Niet te warm:** de temperatuur in de slaapkamer is bepalend voor het type (met of zonder mouwen) en de dikte van de slaapzak. Met de bovenkant van de vingers, voelen we aan de achterzijde van het nekje. Zolang het nekje van een baby in bed prettig (= lauw) aanvoelt, heeft de baby het aangenaam.
- **Niet te groot:** de armsgaten en de halsopening moeten goed aansluiten, zodat een baby niet met het hoofdje of de armen in de slaapzak terecht kan komen.
- **Sluit met een rits:** niet met knopen of drukkers. De sluiting van de rits zit ter hoogte van de onderbeentjes. Dit voorkomt dat de grootte van de halsopening kan variëren of een baby de sluiting kan openen.
- **Armen kunnen vrij bewegen:** de armen van de baby zitten niet opgesloten in de slaapzak. Ook als de slaapzak mouwen heeft, is het belangrijk dat de armen vrij kunnen bewegen. De mouwen mogen bijvoorbeeld niet vast geritst worden aan de slaapzak of in een gedwongen stand omhoog staan.

Een door ouders zelf meegebrachte slaapzak wordt alleen gebruikt als deze voldoet aan deze 4 voorwaarden.

Baby's slapen alleen in een slaapzak, tenzij:

- Baby's die aanstalten maken om te gaan omdraaien van rug naar buik, maar nog niet in staat zijn om zelf terug te draaien. Het strakke laken zorgt ervoor dat de baby langer veilig op de rug blijft liggen.
- Baby's die erg veel huilen en/of onrustig zijn en daardoor slecht slapen. Het strakke laken draagt eraan bij dat de baby rustig wordt.

Inbakeren

Alleen op verzoek van ouders kan een kindje worden ingebakerd. Hiervoor moet een toestemmingsverklaring ingevuld worden door de ouders. In overleg met de ouders **hun inbakermethode** hanteren.

In dat geval wordt de baby alleen ingebakerd als aan de volgende voorwaarden wordt voldaan:

- De ouders hebben deskundig advies ingewonnen bij een kinder- of jeugdarts of verpleegkundige van het consultatiebureau.
- Er wordt ingebakerd met een kant-en-klare inbakerdoek (geen losse doeken), waarbij de baby stevig ingepakt wordt met de armpjes langs het lichaam. Rondom de beentjes zit de doek losser waardoor de baby zijn beentjes kan optrekken en spreiden. Dit is belangrijk voor een gezonde ontwikkeling van de heupen.
- Een meegebrachte inbakerdoek wordt alleen gebruikt als deze eenvoudig te hanteren is en de betrokken medewerkers een duidelijk instructie hebben ontvangen van de ouders.
- De betrokken medewerkers voelen zich comfortabel en bekwaam om het inbakeren uit te voeren. Laat ouders hun inbakermethode 2 à 3 keer voordoen, bij voorkeur op de wendagen voordat hun kindje te slapen wordt gelegd. Noteer dit in app en breng je collega's op de hoogte.
- Met een inbakerslaapzak kan niet volgens de richtlijn worden ingebakerd, daarom gebruiken we deze niet. De kans bestaat dat baby's die veel bewegen in deze inbakerslaapzakjes net genoeg ruimte hebben om naar hun buik te draaien. Maar ze kunnen hun armpjes niet genoeg bewegen om ook weer zelf terug te draaien.
- Vanaf 4 maanden wordt in overleg met de ouders het inbakeren geleidelijk afgebouwd. Starten met inbakeren als de baby 4 maanden of ouder is, doen we nooit.
- Het is belangrijk om het inbakeren af te bouwen, voordat een baby begint met omdraaien. Als een ingebakerde baby per ongeluk naar de buik draait, is dat gevaarlijk.
- Vanaf 6 maanden moet het inbakeren volledig afgebouwd zijn. Een baby wordt dan nooit meer ingebakerd. Als een baby eerder, dus voor de leeftijd van 6 maanden, al een poging doet om te gaan draaien van rug naar buik, moet het inbakeren direct gestopt worden. Het is van groot belang dat ouders en pedagogisch professionals signalen van een eerste poging tot omdraaien met elkaar bespreken.
- Baby's die ziek zijn, denk aan koorts, luchtweginfectie, verkoudheid, heupdysplasie, scoliose of binnen 24 uur na vaccinatie, worden niet ingebakerd.

Andere belangrijke slaapafspraken:

- We laten de baby geen mutsjes dragen tijdens het slapen.

- Geef baby's die gewend zijn om met fopspeen te slapen ook de fopspeen bij de opvang consequent voor het slapen. Dit omdat veranderingen in routine het risico kunnen verhogen.
- We laten een baby altijd op de rug slapen. Alleen met toestemming van ouders mag een kind op zijn buik slapen. Als een baby zelf naar de buik gedraaid is, leggen we de baby terug op de rug. Zodra een baby motorisch zo ontwikkeld is, dat het zelf vlot om kan draaien van rug naar buik en ook weer terug, is het niet langer nodig om de baby terug te draaien naar de rug. Gemiddeld zijn baby's met ongeveer vijf maanden in staat om zelf van rug naar buik en weer terug te draaien, maar sommigen zijn er pas met negen maanden aan toe.
Om vergissingen te voorkomen hangt aan het bed van een baby die op de buik slaapt een kaart met een grote letter B.



Kritieke ontwikkelingsfase: eerste keer omdraaien van rug naar buik

In de fase waarin een baby probeert om voor de eerste keer om te draaien van rug naar buik, is er een sterk verhoogd risico op wiegendood. De keren daarna, als de baby het omdraaien nog niet goed beheerst en nog niet kan terugdraaien, geven ook een verhoogd risico. De baby kan met het gezichtje tegen het matras komen te liggen en daardoor niet goed ademen. Vaak komt deze kritieke fase in de ontwikkeling van de baby juist op het moment dat het nog maar net gestart is in de kinderopvang.

Belangrijke aandachtspunten in deze fase zijn:

- Wij informeren ouders direct als hun baby pogingen doet tot draaien naar de buik.
 - Omgekeerd vragen wij de ouders actief of hun baby thuis al pogingen doet tot draaien naar de buik, zodat wij hierop voorbereid zijn.
 - Wij leggen ouders uit waarom deze fase zo risicovol is. Daarnaast adviseren we ouders om hun baby overdag tijdens het spelen regelmatig even op de buik te leggen, terwijl de ouder erbij blijft. Dat is goed voor de motorisch ontwikkeling en het helpt bij het leren terugdraaien van buik naar rug.
 - Bij een baby in deze ontwikkelingsfase nemen wij extra maatregelen wat betreft het stevig instoppen met een strakgespannen laken (zie advies 1) en frequenter toezicht (zie advies 4).
 - Als een baby toch zelf naar de buik gedraaid is, leggen we de baby terug op de rug.
-
- Controleer de slaapkamertemperatuur voor gebruik. Wij controleren de temperatuur naast het ventilatiesysteem ook extra met de thermometer die in slaapkamer hangt.
 - Stel de temperatuur in de slaapkamer op **15 à 18 graden**. De temperatuur in de slaapkamer is bij voorkeur 15-20 graden. Bij hoge buitentemperaturen in de zomer is dat niet altijd haalbaar. In dat geval kan de slaapkamer voordat de kinderen gaan slapen gekoeld worden met een airco ventilator. Laat kinderen bij hoge temperaturen enkel in een rompertje (met luier) onder een lakentje slapen.
Zie voor meer informatie het [hitteprotocol: Kinderdagverblijven en scholen | RIVM](#)
 - Wij gebruiken geen hoofd- en zijwandbeschermers, zeiltjes, tuigjes, koorden of voorwerpen van zacht plastic in bed.
 - Een hoofdkussen is toegestaan.
 - Geen koordjes, touwtjes en bandjes mee naar bed, bij knuffels labeltjes verwijderen!
 - Geen haarspeldjes of elastiekjes in laten.
 - Geef geen grote knuffels mee naar bed.



Klein knuffeldoekje mag wel

Waar het bij knuffels om gaat, is de kans dat een baby er met het gezichtje tegenaan komt te liggen en erin wegzakt. Dan wordt de neus en mond afgesloten en kan het niet goed ademen. Dat kan alleen bij grote, gevulde knuffels gebeuren. Een klein knuffeldoekje heeft alleen een stevig gevuld koppie en bestaat verder uit twee laagjes stof. Ook is het klein, waardoor het wel op het gezichtje van een baby kan komen te liggen, maar dit niet volledig kan afsluiten tot op het matras.

Voor kinderen vanaf 1 jaar geldt dat zij wel een knuffeltje mee mogen in bed, mits het gevulde deel van de knuffel niet groter is dan het hoofdje van het kind.

Toezicht houden tijdens het slapen

- Het uitgangspunt is om eens per 15 minuten ter controle langs alle kinderen te gaan.
- We kijken telkens als we een kindje naar bed brengen, ter controle ook even in de andere bedjes.
- Startende baby's houden we zoveel mogelijk extra in het oog. Er zijn aanwijzingen dat veranderingen in omstandigheden en routine bij (jonge) baby's stress en slaapverstoring veroorzaken. We controleren daarom de eerste weken vaker. Het uitgangspunt is minimaal eens per 10 minuten.
- We houden baby's die in de ontwikkelfase zitten, waarin ze bijna gaan omdraaien van rug naar buik en baby's die net voor de eerste keer zijn omgedraaid, extra goed in de gaten. We controleren daarom de eerste weken vaker. Het uitgangspunt is minimaal eens per 10 minuten.
- Om startende jonge baby's extra in de gaten te kunnen houden, laten we een baby soms tijdelijk op de groep slapen in een veilig bedje of wiegje in een rustige hoek.
- Om ervoor te zorgen dat fysieke controles op de afgesproken momenten uitgevoerd worden, maken we gebruik van reminders, bijvoorbeeld een timer.
- Aanvullend op het fysieke toezicht, gebruiken we een camera/ beeldbabyfoon. De camera is belangrijk om vast te stellen of een baby bijvoorbeeld veilig op de rug ligt
Situaties waarin een babyfoon nuttig is, is bijvoorbeeld tijdens het buiten spelen.

Handelswijze indien het risico zich verwezenlijkt

- Blijf kalm.
- Prikkel de baby (zonder krachtig te schudden, ondersteun het hoofdje).
- Roep de hulp in van collega's.
- Bel direct 112.
- Zorg ervoor dat de baby op de rug op een harde ondergrond ligt. Als de baby niet reageert, pas vijf mond-op-mondbeademingen toe. Bij alsnog niet reageren start hartmassage en mond-op-mondbeademing in de verhouding 15:2. Zie hier voor een gedetailleerdere beschrijving.
- Informeer de ouders.
- Informeer de leidinggevende en de directie.
- Maak notities, inclusief alle tijdstippen wanneer er wat wordt gedaan vanaf het moment waarop de baby gevonden is.

4.3.5 Verkeerd toedienen medicijnen

53. Kind krijgt medicatie verkeerd toegediend

- 55. Kind krijgt paracetamol zonder diagnose
- 56. Kind wordt ondeskundig medisch behandeld door personeel

De maatregelen die we genomen hebben m.b.t. het **verkeerd toedienen van medicijnen** zijn:

- Er worden uitsluitend medicijnen/ zelfzorgmiddelen toegediend indien dit noodzakelijk is op de tijdstippen dat ouders hiertoe zelf niet in staat zijn.
- Voorafgaand aan de medicijnverstrekking vullen ouders het formulier “Toestemming medicijnverstrekking” volledig in en ondertekenen dit
- Ouders gebruiken nieuwe medicijnen/ zelfzorgmiddelen altijd eerst thuis.
- De toediening van het medicijn/ zelfzorgmiddel mag niet belemmerend zijn voor de zorg van de andere kinderen.
- Ouders dragen er zorg voor dat het medicijn/ zelfzorgmiddel altijd in de originele verpakking wordt aangeleverd en bewaard.
- Ouders dragen er zorg voor dat de originele bijsluiter van het medicijn/ zelfzorgmiddel in het kinderdagverblijf aanwezig is.
- Ouders zijn verantwoordelijk voor het verstrekken van voldoende informatie over de medicatie en de toediening van het medicijn.
- Omdat wij als kinderopvang aansprakelijk zijn voor het kind gedurende het verblijf op de opvang, wordt er geen paracetamol toegediend. Paracetamol kan de symptomen van ernstig ziek zijn en hoge koorts onderdrukken waardoor wij een verkeerde inschatting kunnen maken. Paracetamol mag alleen op doktersvoorschriften gegeven worden en er dient dan een ‘Toestemmingsformulier geneesmiddelen’ ingevuld te worden.
- Niet alle medicijnen kunnen worden toegediend door medewerksters van kindercentra. Bepaalde medische handelingen, zoals bijvoorbeeld het geven van injecties, mogen alleen door gekwalificeerde, bevoegde beroepsbeoefenaren (artsen, verpleegkundigen ed.) worden uitgevoerd. Dit is geregeld in de Wet BIG. Medicijnen, die ouders/verzorgers thuis zelf aan hun kind toedienen (of dit nu oraal, rectaal of als een zalf op de huid aangebracht moet worden), kunnen medewerksters doorgaans ook toedienen. Voorwaarde is wel, dat zij door ouders/verzorgers goed geïnstrueerd worden en zichzelf bekwaam genoeg achten om het medicijn toe te dienen. Zie bijlage 3 voorbehouden handelingen.

4.3.5.1 Wet BIG

Om te kunnen beslissen of een medicijn toegediend kan worden, is het van belang te weten hoe het toegediend moet worden. Niet alle medicijnen kunnen worden toegediend door medewerksters van kindercentra. Bepaalde medische handelingen, zoals bijvoorbeeld het geven van injecties, mogen alleen door gekwalificeerde, bevoegde beroepsbeoefenaren (artsen, verpleegkundigen ed.) worden uitgevoerd. Dit is geregeld in de Wet BIG. Medicijnen, die ouders/verzorgers thuis zelf aan hun kind toedienen (of dit nu oraal, rectaal of als een zalf op de huid aangebracht moet worden), kunnen medewerksters doorgaans ook toedienen. Voorwaarde is wel, dat zij door ouders/verzorgers goed geïnstrueerd worden en zichzelf bekwaam genoeg achten om het medicijn toe te dienen.

Geneesmiddelen op recept, voorgeschreven door een arts.

Hieronder vallen in elk geval:

- Medicijnen bij astmatische aandoeningen
- Medicijnen bij epileptische aandoeningen
- Medicijnen bij diabetes (uitgezonderd injecties!)
- Antiallergeen medicijnen
- Antibiotica kuren
- Medicijnen voor overactieve kinderen
- Paracetamol (hiervoor hebben wij een toestemmingsformulier)

Zelfzorgmiddelen, hieronder vallen in elk geval:

- Neus-, oor- en oogdruppels
- Pilletjes tegen tandpijn
- Zalf tegen jeuk of schrale huid
- Hoestdrank
- Homeopathische middelen

4.3.5.2 Werkinstructie medisch handelen

Wanneer ouders/verzorgers vragen een medicijn toe te dienen, dat niet voorkomt in bovengenoemde lijst, vindt altijd eerst overleg plaats met het hoofd en eventueel de regionale GGD.

Voor het prikken op suiker hebben wij uitleg gekregen van een verpleegkundige van het JGZ. Zij heeft het ons voorgedaan hoe dit moet zodat wij ons bekwaam voelen om te handelen.

Wanneer er een kind geplaatst wordt waarbij wij een medische handeling moeten verrichten, laten wij een deskundige ons de handeling aanleren, laten wij een toestemmingsformulier invullen en zorgen wij dat we een noodnummer hebben die wij kunnen bellen in geval van nood.

Wij hebben regelmatig contact met een jeugdverpleegkundige uit onze buurt.

4.3.6 Onjuiste wondverzorging

59. Kind komt door onhygiënische wondverzorging in contact met andermans bloed of wondvocht

De maatregelen die we genomen hebben m.b.t. onjuiste wondverzorging zijn:

- De pedagogisch medewerkers handelen volgens wat hen geleerd is tijdens de kinder-EHBO opleiding. De pedagogisch medewerkers dragen latex handschoenen tijdens het behandelen van open wonden.
- Wonden worden uitgespoeld.
- Open wonden worden afgeplakt i.v.m. de hygiëne.

5 Calamiteitenbeleid

5.1 Achterwachtregeling

De Wet Kinderopvang schrijft voor dat ieder kinderdagverblijf een achterwachtregeling moet hebben. Een achterwacht is een volwassen persoon die in geval van nood ten alle tijden ingeschakeld kan worden en binnen ambulance aanrij tijd aanwezig kan zijn op locatie.

Een achterwacht is in twee situaties nodig:

- Er is één pedagogisch medewerker op de locatie, waarbij wordt voldaan aan de BKR. In deze situatie moet een volwassene op afroep beschikbaar zijn doe binnen 15 minuten op de locatie kan zijn. Deze persoon is tijdens opvangtijden altijd telefonisch bereikbaar.
- Er is één pedagogisch medewerker op de locatie, waarbij niet aan de BKR wordt voldaan (drie-uursregeling). In deze situatie moet een tweede volwassene op de locatie aanwezig zijn. De afwijkende inzet mag op de dagen van de week verschillen, maar niet per week verschillen.

Tijdens onze openingstijden hebben wij een achterwachtregeling getroffen. Dit is van maandag t/m vrijdag van 07.00 tot 18.30 uur. Dit houdt in dat tijdens de openingstijden er een achterwacht aangesteld is wanneer de groep alleen gedraaid wordt. En de achterwachten beschikbaar zijn in geval van nood.

Wanneer er een groep alleen gedraaid wordt, fungeren de collega's van de naastgelegen groep en de directie die op kantoor aanwezig is, als achterwacht. De directrice is veelal aanwezig en indien nodig werkt zij zelf op de groep of fungeert zij als achterwacht.

De beschikbare achterwachten worden aangegeven op het rooster met naam en telefoonnummer.

De volgende personen zijn bereikbaar als achterwacht:

Yvette Wijnaldum	0685038798
Maglon Gonsalves Jardin De Ponte	0687537701

5.2 EHBO regeling

Om adequaat te kunnen handelen bij incidenten is het noodzakelijk dat er tijdens openingsuren op elke locatie minimaal één volwassene aanwezig is met een geldig en geregistreerd certificaat voor kinder-EHBO. De EHBO certificaten worden bewaard in de personeelsdossiers. In [het opleidingsplan](#) hebben we tevens opgenomen welke medewerkers wanneer op (herhalings) cursus gaan.

Op onze locatie doen we er alles aan om te voorkomen dat een kind letsel oploopt als gevolg van een ongeluk(je). Toch is dit helaas niet geheel te voorkomen. Daarnaast kunnen zich andere calamiteiten voordoen, waardoor EHBO noodzakelijk is. Onze medewerkers halen hun geregistreerde certificaten bij het Oranje Kruis. Hetzelfde geldt voor BHV'ers, wij streven ernaar om zoveel mogelijk BHV'ers op locatie te hebben. Er is een calamiteitenplan en ontruimingsplan aanwezig. Deze wordt regelmatig geëvalueerd. Voor de ouders hebben we de ontruimingsinstructies op zichtbare plekken op de locatie opgehangen.

5.3 Ongevallen en ziekte

Mocht een kind onverhoopt vallen, stoten met een verwonding als gevolg, zijn er altijd medewerkers aanwezig die een EHBO of BHV diploma hebben behaald. Als er twijfel is over de verwonding of de verwonding is van dien ernstige aard dat er een arts aan te pas moet komen zal dit altijd worden gedaan.

Als er een medewerkster met een kind naar de huisarts moet is er achterwacht te bellen die binnen vijf minuten ter plaatse zijn ter ondersteuning. Het kind wordt bij voorkeur met de auto van **Kinderopvang Hun Wereld** vervoerd, en indien de auto niet beschikbaar is, met een personenauto naar de arts vervoerd op schoot van de medewerkster in de gordels. Als de verwonding zo ernstig is dat medewerkster vervoeren niet verstandig acht, wordt direct 112 gebeld.

5.3.1 Ongevallen registratie

Bij een (bijna)ongeval vullen de pedagogisch medewerkers een ongevallenregistratie in. Deze (bijna)ongevallen registraties bewaren wij bij het Beleid veiligheid & gezondheid op locatie in de map.

Tijdens de teamvergadering overleggen wij of er acties ondernomen moeten worden naar aanleiding van de (bijna)ongevallen registraties.

Bij het jaarlijks herzien van het beleid veiligheid & gezondheid bekijken wij of er bepaalde (bijna)ongevallen registraties vaker voorkomen en of er hierdoor extra maatregelen nodig zijn.

5.4 Brand en ontruimingsplan

Om het risico op brand te voorkomen nemen wij de volgende maatregelen:

- Wij maken geen gebruik van onder andere kaarsen of snel ontbrandbare materialen.
- Decoratiemateriaal of knutsels van kinderen zijn zoveel mogelijk aan de zijkanten (muren) van het verblijf bevestigd of geïmpregneerd/brandvertragend gemaakt
- Alle aanwezige brandblusmiddelen en installaties worden volgens de wettelijk eis periodiek gecontroleerd en gekeurd
- Minimaal 2 maal per jaar organiseren wij een ontruimingsoefening zodat pedagogisch medewerkers en kinderen weten wat zij moeten doen bij een (indicatie) van brand
- Gangpaden en nooduitgangen zijn altijd goed doorgaanbaar. Eventuele obstakels worden direct verwijderd
- Wij hebben rookmelders en een veiligheidssysteem die zijn aangesloten op de meldkamer. Zo kan de brandweer als er brand is snel ter plekke zijn.

5.5 Stappenplan handelen na (bijna)ongeval

Wanneer zich een ongeval of bijna ongeval heeft plaatsgevonden met betrekking tot de fysieke veiligheid, volgen wij het volgende stappenplan.

Stap 1	De eerste hulp wordt verleend door de aanwezige EHBO'er. Er wordt een inschatting gemaakt of er spoed is en 112 gebeld moet worden, of het kind gezien moet worden door de huisarts of dat alleen EHBO toepassen door de pedagogisch medewerker voldoende is. De nodige actie wordt uitgevoerd.
Stap 2	De collega's en de leidinggevende/ houder worden op de hoogte gebracht van het (bijna) ongeval.
Stap 3	Ouders worden ingelicht over het (bijna) ongeval. Bij grote ongevallen worden ouders zo spoedig mogelijk telefonisch op de hoogte gebracht en wordt er overlegd of het noodzakelijk/ wenselijk is dat ouders hun kind eerder komen halen.
Stap 4	Bij de overdracht wordt precies besproken wat er gebeurd is en hierbij wordt gebruik gemaakt van het (bijna)ongevallenformulier.

Stap 5	<p>De medewerker bij wie het ongeval heeft plaatsgevonden vult het (bijna) ongevallen registratie formulier in. Deze wordt bewaard in de map bij het Beleidsplan Veiligheid & Gezondheid.</p> <p>Indien er acties volgen uit de ongevallenregistratie zoals uitvoeren van klussen of vastleggen van werkafspraken, worden deze acties uitgevoerd. De medewerker die bij het ongeval aanwezig was, bewaakt dat de acties uitgevoerd worden en dat de juiste personen aangestuurd worden. De leidinggevende bewaakt of deze stap goed verloopt en heeft de eindverantwoordelijkheid.</p>
Stap 6	<p>De ongevallenregistratie wordt tijdens het eerst volgende werkoverleg besproken zodat alle medewerkers op de hoogte zijn.</p> <p>Met elkaar wordt besproken hoe het ongeval in de toekomst geprobeerd kan worden om te voorkomen.</p>
Stap 7	<p>Jaarlijks worden alle ongevallenregistraties met de oudercommissie besproken en kan de oudercommissie eventueel nog advies geven op te nemen maatregelen.</p>

6 Ondersteuning en melding van klachten

Hoewel we ons uiterste best doen een helder en zorgvuldig beleid te voeren ten aanzien van veiligheid en gezondheid, kan het altijd voorkomen dat een medewerker of ouder een klacht heeft. We staan open voor feedback, en bespreken deze klacht het liefst direct met de medewerker of ouder zelf om tot een oplossing te komen.

In geval van een klacht wordt ouders vanuit de rijksoverheid het volgende stappenplan geboden:

6.1 Stap 1: Interne klachtenreglement, klacht indienen

Hoewel we ons uiterste best doen een helder en zorgvuldig beleid te voeren ten aanzien van veiligheid en gezondheid, kan het altijd voorkomen dat een medewerker of ouder een klacht heeft. We staan open voor feedback, en bespreken deze klacht het liefst direct met de medewerker of ouder zelf om tot een oplossing te komen.

Indien het niet lukt om er met de betreffende medewerker uit te komen, dan kan de ouder de klacht neerleggen bij de leidinggevende. De ouder kan een klacht alleen schriftelijk indienen bij **Kinderopvang Hun Wereld**. Dit kan door een mail te sturen naar info@hunwereld.nl. De directrice zal de klacht in behandeling nemen en zal binnen 5 werkdagen antwoorden. Onze klachtenprocedure staat beschreven in ons document 'klachten regelement'.

6.2 Stap 2: Contact opnemen met Klachtenloket Kinderopvang

Heeft de kinderopvangorganisatie geen klachtenregeling? Of reageert de organisatie niet binnen 6 weken op uw klacht of neemt die uw klacht niet serieus? Dan kan de ouder contact opnemen met het [Klachtenloket Kinderopvang](#). Deze is onderdeel van de Geschillencommissie Kinderopvang. Van het loket krijgt de ouder advies en informatie. Ook kan het klachtenloket bemiddelen tussen de ouder en de kinderopvangorganisatie. Deze dienst is gratis.

6.3 Stap 3: Klacht indienen bij Geschillencommissie Kinderopvang

Is de klacht van de ouder hierna nog niet opgelost? Dan kan de ouder het geschil voorleggen aan de Geschillencommissie Kinderopvang. De ouder betaalt hiervoor een beperkte vergoeding (klachtengeld). Om dit te kunnen doen, moet de ouder eerst de interne klachtenprocedure van de kinderopvangorganisatie doorlopen.

Kinderopvang Hun Wereld is aangesloten bij [De Geschillencommissie](#).

Geschillencommissie Kinderopvang

Postbus 90600

2509 LP Den Haag

Bijlage 1 Rapport van Veiligheid

Rapportage Veiligheid

Datum	11-06-2024
Deadline	02-2027
Herzien	08-10-2025, 02-2026

Rapportage Entree

Beschreven risico's	Kans dat het zich voordoet
----------------------------	-----------------------------------

	Uitgesloten	Groot	Klein	Actie ondernomen Veranderd in het beleid	Datum check Verantwoordelijke	Ingeschat als groot risico
Trap						
1. Kind valt doordat het niet bij de trapleuning kan	X			Geen trap aanwezig		
2. Kind valt doordat de trapleuning niet goed vastzit	X			Geen trap aanwezig		
3. Kind struikelt over een kapotte trede	X			Geen trap aanwezig		
4. Kind glijdt uit op een gladde trede	X			Geen trap aanwezig		
5. Kind raakt bekneld tussen de treden van een open trap	X			Geen trap aanwezig		
6. Kind valt van de trap af	X			Geen trap aanwezig		
7. Kind valt van de zijkant van de trap	X			Geen trap aanwezig		
8. Kind raakt bekneld tussen de spijlen van de balustrade	X			Geen trap aanwezig		
Vloer						
9. Kind struikelt over een oneffenheid			X	Gecontroleerd	Yvette 16-02-2026	
10. Kind glijdt uit over natte vloer			X	Binnen bij de voordeur ligt een grote droogloopmat. Huisregels: Maak natte vloeren in de direct droog.		
11. Kind glijdt uit			X	De vloeren is de hal is van linoleum en heeft een stroeve coating. Huisregels: Laat geen losse voorwerpen op de grond slingeren. Niet rennen binnen.		
Muur						
12. Kind bezeert zich aan een oneffenheid			X	Gecontroleerd. Huisregel: Bij verwijderen van schilderijen en kaarten ook de schroeven, spijkers en punaises meteen verwijderen.	Yvette 16-02-2026	

				Er hangen geen schilderijen onder de 1.35 meter		
Garderobe						
13. Kind botst tegen kapstokhaak			X	Er zijn kapstokken met omkasting. De kapstok bij de BSO heeft geen omkasting, maar kleine haakjes. Huisregel: Binnen lopen we en buiten mogen we rennen.		
Deur						
14. Kind krijgt zijn vingers tussen de deur			X	De deur bij de hoofdingang is een klapdeur.		
15. Kind valt door glas in de deur			X	De deuren zijn voorzien van veiligheidsglas. De deur naar de groepsruimte heeft geen raam.		
Raam						
16. Kind valt door ruit			X	De ramen zijn voorzien van veiligheidsglas. Huisregel: Leer kinderen dat ze mogen niet voor de ramen spelen.		
17. Kind valt uit open raam	X			In de entree zijn geen ramen die opengezet kunnen worden. Maar er zitten ventilatieroosters die standaard open staan.		
18. Kind raakt verstrikt in de koordjes van de raamdecoratie				Niet aanwezig in de hal		
Verwarming						
19. Baby verbrandt zich aan hete radiator/ buizen				Niet aanwezig in de hal		
20. Kind botst of valt tegen radiator Kind verbrandt zich aan hete radiator/ buizen	X			Er is vloerverwarming		
21. Kind komt met hand klem te zitten tussen de radiator	X			Er is vloerverwarming		
Verlichting						
22. Kind struikelt door onvoldoende licht			X	Er zijn voldoende lichtpunten aanwezig. En er is voldoende lichtinval van buiten.		
23. Lamp wordt stuk gegooid en glas valt naar beneden			X	Er hangen afgeschermd lampen Huisregels: Leer kinderen dat ze niet met speelgoed mogen gooien binnen.		
Elektra						
24. Kind komt in contact met elektriciteit			X	De stopcontacten bevinden zich hoog. Alle stopcontacten zijn beveiligd.		
Giftige stoffen						
25. Kind drinkt van schoonmaakmiddel		X		Er zijn geen schoonmaakmiddelen en giftige planten in de Entree. Schoonmaakmiddelen worden buiten het bereik		Fysieke veiligheid, Vergiftiging

				bewaard in een hoog keukenkastje. Schoonmaakmiddelen worden in hun oorspronkelijke verpakking/ fles bewaard. Bij (mogelijke) vergiftiging met deze stoffen is het noodzakelijk dat direct duidelijk is om welke middel het gaat. Bewaar schoonmaakmiddelen en etenswaren niet in eenzelfde keukenkastje.		
26. Kind eet van giftige plant	X			Geen (giftige)planten aanwezig.		
27. Kind eet sigaretten of medicijnen uit de tas van een ouder of leidster		X		Tassen van de medewerkers worden in de een afgesloten lockerkast bewaard. Ouders worden aangesproken dat ze hun tas buiten het bereik van kinderen moeten plaatsen. Ook zij kunnen gebruik maken van de lockers.		Fysieke veiligheid, Vergiftiging
28. Kind eet muizengif op		X		Bij ongedierte wordt een professioneel ongediertebestrijdingsbedrijf ingeschakeld.		Fysieke veiligheid, Vergiftiging
29. Kind stopt kleine voorwerpen in de mond		X		Aan het einde van de dag wordt de vloer geveegd en wordt de vloer gecontroleerd op kleine voorwerpen. De peuters mogen onder begeleiding aan tafel met speelgoed met kleine onderdelen spelen.		Fysieke veiligheid, verstikking.
30. Kind struikelt over kinderwagen			X	Wij verzoeken ouders om een kinderwagen mee naar huis te nemen. In geval van nood kan er een kinderwagen/ Maxi-Cosi of buggy achtergelaten worden in de hal. Hier is beperkte ruimte.		

Rapportage groepsruimten Elfjesland babygroep

Beschreven risico's

Kans dat het zich voordoet

	Uitgesloten	Groot	Klein	Actie ondernomen	Datum check Verantwoordelijke	Ingeschat als groot risico
Vloer						
31. Kind struikelt over een oneffenheid			X	Gecontroleerd. Geen drempels aanwezig. Huisregels: Laat geen losse voorwerpen op de grond slingeren. Binnen mag er niet gerend worden.	Yvette 16-02-2026	
32. Kind glijdt uit over gladde vloer				De linoleumvloer heeft een stroeve coating.		

Muur						
33.	Kind bezeert zich aan een oneffenheid		X	Gecontroleerd. De muren zijn recent allemaal geëgaliseerd en geschilderd. Huisregel: Bij verwijderen van schilderijen en kaarten. Ook de schroeven, spijkers en punaises meteen verwijderen.	Yvette 16-02-2026	
Deur						
34.	Kind krijgt zijn vingers tussen de deur		X	De deuren kunnen opengezet worden. De deuren zijn voorzien van vinger strips.		
35.	Kind botst tegen de deur doordat iemand anders de deur opendoet			We leren kinderen dat ze niet met deuren mogen spelen. Aan het einde van de dag kunnen wij de deur openzetten zodat zichtbaar is wie er voor de deur staat en zodat de deur minder gebruikt hoeft te worden. Het traphekje voor de deur is dan gesloten.		
36.	Valt door glas in deur		X	De deur naar de groepsruimte heeft geen glas. De vluchtdeur naar buiten wel, maar is voorzien van veiligheidsglas. Huisregel: Leer kinderen dat ze niet voor deuren mogen spelen.		
Raam						
37.	Kind valt door ruit		X	Veiligheidsglas. Huisregels: Leer kinderen dat ze niet voor ramen mogen spelen.		
38.	Kind valt uit open raam		X	De ramen kiepramen die open gezet kunnen worden, zitten hoog en hebben een kleine opening. Luchten doen we via de ventilatieroosters die altijd open staan.		
Verwarming						
39.	Kind botst of valt tegen radiator	X		Er ligt vloerverwarming		
Verlichting						
40.	Kind struikelt door onvoldoende licht		X	Er zijn voldoende lichtpunten. De lampen zijn voorzien van omkapping. Er is veel lichtinval van buiten.		
41.	Lamp wordt stuk gegooid en glas valt naar beneden		X	Er hangen afgeschermdde lampen.		

				Huisregels: Kinderen mogen niet met speelgoed gooien.	
Electra					
42. Kind komt in contact met elektriciteit		X		Alle stopcontacten zijn voorzien van stopcontactbeveiliging en zitten hoog. We leren kinderen dat ze niet aan de elektrische apparaten mogen komen.	Fysieke veiligheid, Elektrocutie
43. Kind trekt aan elektriciteits snoer en krijgt apparaat op zich			X	Het beeldscherm zit hoog aan de muur bevestigd en snoeren zijn weggewerkt. De magnetron staat hoog op de koelkast. Huisregels: Plaats elektrische apparaten buiten het bereik van kinderen. Leer kinderen dat ze niet aan de elektrische apparaten mogen komen.	
Giftige stoffen					
44. Kind drinkt van schoonmaakmiddel		X		Schoonmaakmiddelen worden in de hoge kastjes bij het keukenblok opgeborgen buiten het bereik van de kinderen. Kinderen wordt geleerd dat zij niet in de kastjes van het keukenblokje mogen komen.	Fysieke veiligheid, Vergiftiging
45. Kind eet van giftige plant				Er zijn geen echte planten op de groep.	
46. Kind eet sigaretten of medicijnen uit tas van een ouder of leidster				Tassen worden opgeborgen in een afgesloten kast of in de berging. De pedagogisch medewerkers spreken ouders aan die de tas op de grond laten staan en houden toezicht tijdens de breng- en haalmomenten.	Fysieke veiligheid, vergiftiging
Meubilair					
47. Kind stoot zich tegen meubilair			X	Meubilair staat tegen de muur. Huisregels: Creër voldoende loopruimte om meubilair. Leer kinderen dat ze binnen niet mogen rennen.	
48. Kind krijgt splinter in vinger			X	Huisregels: Controleer meubels regelmatig op defectheden.	
49. Kast valt om en kind komt onder de kast terecht				Kasten worden tegen de muur geplaatst en indien nodig verankerd aan de muur.	

50.	Baby valt uit de box			X	Er is alleen een grond box aanwezig.		
51.	Kind klimt uit de box door op speelgoed te gaan staan		X		Leg geen groot speelgoed in de box.		Fysieke veiligheid, vallen van hoogte
52.	Kind zit klem tussen spijlen van de box			X	Er is een nieuwe box aangeschaft die aan alle keurmerken voldoet.		
53.	Kind stoot zich aan de onderkant van de box	X			Niet van toepassing		
54.	Kind valt tijdens het in of uit de kinderstoel klimmen		X		Begeleid kinderen bij het in en uit de kinderstoel klimmen.		Fysieke veiligheid, vallen van hoogte
55.	Kind valt uit de kinderstoel *kinderstoel kan als hoge bank gelezen worden		X		De kinderen zitten in zitverkleiners aan tafel. Kinderen mogen alleen in de kinderstoel zitten onder toezicht oog van en pedagogisch medewerker.		Fysieke veiligheid, vallen van hoogte
56.	Kind valt met kinderstoel en al om doordat het zich afzet tegen de tafel		X		Zorg bij het plaatsen van de kinderstoel dat kinderen zich nergens tegen af kunnen zetten.		Fysieke veiligheid, vallen van hoogte
57.	Kast valt om en kind komt onder de kast terecht				Plaats kasten tegen de muur en indien mogelijk, veranker ze aan de grond of muur.		
58.	Decorstuk valt op kind	X			Hang geen zware decorstukken aan de muur.		
Speelgoed							
59.	Kind zit met voet tussen wiel kinderfiets			X	Geen fietsjes in groepsruimte aanwezig.		
60.	Kind wordt door een fietsend kind omvergereden				Geen fietsjes in groepsruimte aanwezig.		
61.	Kind stopt kraaltjes of ander klein speelgoed in de mond		X		Laat kinderen aan tafel spelen met speelgoed met kleine onderdelen. Kinderen mogen hier alleen onder toezicht mee spelen. Bij voorkeur wanneer de baby's in bed liggen.		Fysieke veiligheid, verstikking
62.	Speengedeelte wordt van fopspeen afgebeten en kind krijgt deze achter in de keel		X		Controleer de speen op haarscheurtjes voor deze aan de kinderen gegeven wordt. Verzoek ouders regelmatig om de speen te vervangen.		Fysieke veiligheid, verstikking
63.	Kind krijgt koordje om de nek		X		Verwijder speenkoorden.		Fysieke veiligheid, verstikking
64.	Kind verwondt zich aan scherp speelgoed of splinters aan speelgoed			X	Huisregels: Verwijder direct defect speelgoed		
65.	Kind of leidster struikelt over speelgoed			X	Omgaan met kleine risico's		

66. Kind krijgt poppenhuis op zich			X	Plaats het poppenhuis op de grond		
Verbranding						
67. Kind heeft toegang tot lucifers/ aanstekers			X	Niet aanwezig in leefruimte. Huisregels: Tassen van medewerkers dienen in afgesloten kasten opgeborgen te worden.		
68. Kind brandt zich aan warmwaterkraan	X			Kinderen wassen hun handen bij de wastafel bij het kindertoilet. Hier is alleen koud water. Huisregel: Laat de koudwaterkraan even doorlopen na gebruik warm water. Keer kinderen wat de warmwaterknop en wat koudwaterknop is.		
69. Kind brandt zich aan hete drank		X		Er wordt veilig lauwe thee of koffiegedronken aan tafel bij de kinderen. Er wordt geen gebruik gemaakt van tafelkleden. De theekopjes worden ver op het aanrecht geplaatst. Er wordt alleen lauwe thee aan de kinderen geserveerd.		Fysieke veiligheid, verbranding
Overige						
70. Kinderen botsen tegen elkaar			X	Omgaan met kleine risico's Huisregels: Afspraak is dat erbinnen niet gerend mag worden.		
71. Kind botst tegen object			X	Omgaan met kleine risico's		
72. Kind wordt door huisdier gebeten			X	Huisregels: Huisdieren zijn niet toegestaan binnen		
73. Kind stikt in en stukje eten			X	Snij rond eten doormidden. Laat kinderen zitten als ze eten. Leer kinderen dat ze niet mogen proppen. Er dient altijd een PM'er op de groep te zijn wanneer kinderen aan het eten zijn.		Fysieke veiligheid, verstikking

Beschreven risico's
Kans dat het zich voordoet

	Uitgesloten	Groot	Klein	Actie ondernomen	Datum check Verantwoordelijke	Ingeschat als groot risico
Vloer						
74. Kind struikelt over een oneffenheid			X	Gecontroleerd. Geen drempels aanwezig. Huisregels: Laat geen losse voorwerpen op de grond slingeren. Binnen mag er niet gerend worden.	Yvette 16-02-2026	
75. Kind glijdt uit over gladde vloer				De linoleumvloer heeft een stroeve coating.		
Muur						
76. Kind bezeert zich aan een oneffenheid			X	Gecontroleerd. De muren zijn recent allemaal geëgaliseerd en geschilderd. Huisregel: Bij verwijderen van schilderijen en kaarten. Ook de schroeven, spijkers en punaises meteen verwijderen.	Yvette 16-02-2026	
Deur						
77. Kind krijgt zijn vingers tussen de deur			X	De deuren kunnen opengezet worden. De deuren zijn voorzien van vingerstrips.		
78. Kind botst tegen de deur doordat iemand anders de deur opendoet				Huisregel: We leren kinderen dat ze niet met deuren mogen spelen.		
79. Valt door glas in deur	X			De deur naar buiten is voorzien van veiligheidsglas. Huisregel: Leer kinderen dat ze niet voor deuren mogen spelen.		
Raam						
80. Kind valt door ruit			X	Veiligheidsglas. Huisregels: Leer kinderen dat ze niet voor ramen mogen spelen.		
81. Kind valt uit open raam			X	De ramen kiepramen die open gezet kunnen worden, zitten hoog en hebben een kleine opening. Luchten doen we via de ventilatieroosters die altijd open staan.		
Verwarming						
82. Kind botst of valt tegen radiator	X			Er ligt vloerverwarming		
Verlichting						
83. Kind struikelt door onvoldoende licht			X	Er zijn voldoende lichtpunten. De lampen		

				zijn voorzien van omkapping. Er is veel lichtinval van buiten.		
84. Lamp wordt stuk gegooid en glas valt naar beneden			X	Er hangen afgeschermdde lampen. Huisregels: Kinderen mogen niet met speelgoed gooien.		
Electra						
85. Kind komt in contact met elektriciteit		X		Alle stopcontacten zijn voorzien van stopcontactbeveiliging en zitten hoog. Zorg dat snoeren buiten het bereik van kinderen liggen. We leren kinderen dat ze niet aan de elektrische apparaten mogen komen.		Fysieke veiligheid, Elektrocucie
86. Kind trekt aan elektriciteitsnoer en krijgt apparaat op zich			X	Alle stopcontacten zijn voorzien van stopcontactbeveiliging van binnenuit. Huisregels: Plaats elektrische apparaten buiten het bereik van kinderen. De TV is aan de muur bevestigd en kabels zijn weggewerkt. Leer kinderen dat ze niet aan de elektrische apparaten mogen komen.		
Giftige stoffen						
87. Kind drinkt van schoonmaakmiddel		X		Schoonmaakmiddelen worden in de hoge kastjes bij het keukenblok opgeborgen buiten het bereik van de kinderen. Kinderen wordt geleerd dat zij niet in de kastjes van het keukenblokje mogen komen.		Fysieke veiligheid, Vergiftiging
88. Kind eet van giftige plant				Er zijn geen echte planten op de groep.		
89. Kind eet sigaretten of medicijnen uit tas van een ouder of leidster				Tassen worden opgeborgen in een afgesloten lockerkast. De pedagogisch medewerkers spreken ouders aan die de tas op de grond laten staan en houden toezicht tijdens de breng- en haalmomenten. Ouders kunnen ook gebruik maken van de lockerkast.		Fysieke veiligheid, vergiftiging
Meubilair						
90. Kind stoot zich tegen meubilair			X	Meubilair staat tegen de muur. Huisregels: Creëer voldoende loopruimte om meubilair.		

				Leer kinderen dat ze binnen niet mogen rennen.		
91. Kind krijgt splinter in vinger			X	Huisregels: Controleer meubels regelmatig op defectheden.		
92. Kast valt om en kind komt onder de kast terecht				Kasten worden tegen de muur geplaatst en indien nodig verankerd aan de muur.		
93. Baby valt uit de box	X			Niet aanwezig		
94. Kind klimt uit de box door op speelgoed te gaan staan	X			Niet aanwezig		
95. Kind zit klem tussen spijlen van de box	X			Niet aanwezig		
96. Kind stoot zich aan de onderkant van de box	X			Niet aanwezig		
97. Kind valt tijdens het in of uit de kinderstoel klimmen			X	Lage stoeltjes		
98. Kind valt uit de kinderstoel			X	Lage stoeltjes		
99. Kind valt met kinderstoel en al om doordat het zich afzet tegen de tafel			X	Lage stoeltjes		
100. Kast valt om en kind komt onder de kast terecht				Plaats kasten tegen de muur en indien mogelijk, veranker ze aan de grond of muur.		
101. Decorstuk valt op kind	X			Hang geen zware decorstukken aan de muur.		
Speelgoed						
102. Kind zit met voet tussen wiel kinderfiets			X	Geen fietsjes in groepsruimte aanwezig.		
103. Kind wordt door een fietsend kind omvergereden				Geen fietsjes in groepsruimte aanwezig.		
104. Kind stopt kraaltjes of ander klein speelgoed in de mond		X		Laat kinderen aan tafel spelen met speelgoed met kleine onderdelen. Kinderen mogen hier alleen onder toezicht mee spelen. Bij voorkeur wanneer de baby's in bed liggen.		Fysieke veiligheid, verstikking
105. Speengedeelte wordt van fopspeen afgebeten en kind krijgt deze achter in de keel		X		Controleer de speen op haarscheurtjes voor deze aan de kinderen gegeven wordt. Verzoek ouders regelmatig om de speen te vervangen.		Fysieke veiligheid, verstikking
106. Kind krijgt koordje om de nek		X		Verwijder speenkoorden.		Fysieke veiligheid, verstikking
107. Kind verwondt zich aan scherp speelgoed of splinters aan speelgoed			X	Huisregels: Verwijder direct defect speelgoed		
108. Kind of leidster struikelt over speelgoed			X	Omgaan met kleine risico's		
109. Kind krijgt poppenhuis op zich			X	Plaats het poppenhuis op de grond		

Verbranding						
110. Kind heeft toegang tot lucifers/ aanstekers			X	Niet aanwezig in leefruimte. Huisregels: Tassen van medewerkers dienen in afgesloten kasten opgeborgen te worden.		
111. Kind brandt zich aan warmwaterkraan	X			Kinderen wassen hun handen bij de wastafel bij het kindertoilet. Hier is alleen koud water. Huisregel: Laat de koudwaterkraan even doorlopen na gebruik warm water. Keer kinderen wat de warmwaterknop en wat koudwaterknop is.		
112. Kind brandt zich aan hete drank		X		Er wordt veilig lauwe thee of koffiegedronken aan tafel bij de kinderen. Er wordt geen gebruik gemaakt van tafelkleden. De theekopjes worden ver op het aanrecht geplaatst. Er wordt alleen lauwe thee aan de kinderen geserveerd.		Fysieke veiligheid, verbranding
Overige						
113. Kinderen botsen tegen elkaar			X	Omgaan met kleine risico's Huisregels: Afspraak is dat er binnen niet gerend mag worden.		
114. Kind botst tegen object			X	Omgaan met kleine risico's		
115. Kind wordt door huisdier gebeten			X	Huisregels: Huisdieren zijn niet toegestaan binnen		
116. Kind stikt in en stukje eten			X	Snij rond eten doormidden. Laat kinderen zitten als ze eten. Leer kinderen dat ze niet mogen proppen. Er dient altijd een PM'er op de groep te zijn wanneer kinderen aan het eten zijn.		Fysieke veiligheid, verstikking

Rapportage slaapruiimte

Beschreven risico's	Kans dat het zich voordoet
---------------------	----------------------------

	Uitgesloten	Groot	Klein	Actie ondernomen	Datum check Verantwoordelijke	Ingeschat als groot risico
Vloer						
117. Kind klimt uit bed en valt		X		De bedjes zijn voorzien van slot. Hou contact met het in bed laten klimmen. We zitten bij de bedjes tot de kinderen slapen. Controleer alle bedjes of ze goed zicht zitten voor je de slaapkamer verlaat.	Yvette 16-02-2026	Fysieke veiligheid, Vallen van hoogte
118. Kind klimt vanaf het bed uit het raam en valt of kan uit bed en via een stoel uit het raam klimmen			X	Er staat een kast voor het raam. Er is geen opstapmogelijkheid voor de vensterbank waar de kast in staat.		
119. Kind raakt verstrikt in de koordjes van de raamdecoratie of in het hemeltje	X			Er zijn geen ramen		
120. Kind komt klem te zitten tussen de spijlen			X	Er zijn goedgekeurde bedjes aangeschaft voorzien van keurmerk.		
121. Kind komt klem te zitten tussen de opening van het bed en het dakje			X	Er zijn goedgekeurde bedjes aangeschaft voorzien van keurmerk.		
122. Kind komt klem te zitten tussen het matras en de bed-ombouw of tussen het spijlenhek en de bed ombouw			X	Er zijn goedgekeurde bedjes aangeschaft voorzien van keurmerk. Er zitten passende matrasjes in de bedjes.		
123. Door warmtestuwing raakt het kind verhit		X		Kleed kinderen uit voor het naar bed gaan. Laat kinderen niet met sokken slapen. Hang geen dekens of lakens over de deurtjes i.v.m. verstikkingsgevaar en oververhitting. Er mogen geen dekens/ lakens aan de badjes gehangen worden om het bedje donker te maken voor het slapen i.v.m. verstikkingsgevaar. Stel de temperatuur in groepsruimten tijdens koude perioden in op 20 °C en in slaapkamers op 15 à 18°C. Zorg ervoor dat de temperatuur altijd ongeveer hetzelfde blijft. Controleer de slaapkamertemperatuur voor gebruik. Indien		Fysieke veiligheid, verstikking

				nodig, de deur openzetten voor gebruik voor de juiste slaapkamertemperatuur. We werken met protocol wiegendood.		
124. Medewerker struikelt over speelgoed dat op de grond is gevallen			X	Huisregel: Er mag geen speelgoed meegenomen worden de slaapkamer in.		
125. Medewerker stoot zich tegen bed omdat het (te) donker is in de slaapkamer			X	Huisregel: Zet een lampje aan als de kinderen uit bed gehaald worden.		
126. Het bed valt om en het kind komt beklemd te zitten		X		Plaats de bedjes zoveel mogelijk tegen de muur. Zorg dat de bedjes stevig staan en zorg voor voldoende loopruimte tussen de bedjes		
127. Kind zakt door bedbodem heen			X	Er zijn goedgekeurde bedjes aangeschaft voorzien van keurmerk.		
128. Kind komt onder de dekens of in de dekbedhoes of tegen zijkant terecht		X		Gebruik lakentjes, passende slaapzakken of dekens in de winter.		
129. Kind verstikt zich in een tuigje in bed	X			Niet aanwezig		
130. Baby overlijdt aan wiegendood		X		Het beleid van het kinderdagverblijf is om het kind op de rug te laten slapen in verband met wiegendood. Mocht de wens van de ouders anders zijn dan tekenen zij hiervoor een verklaring. We werken met een protocol wiegendood.		Fysieke veiligheid, Wiegendood
131. Kind blijft met kleding aan knop van het bed hangen			X	Huisregel: Kinderen gaan in ondergoed of pyjama naar bed. Ze mogen niet met kleding met koorden slapen.		
132. Kind bezeert zich aan oneffenheid of scherpe rand van het bed			X	Er zijn goedgekeurde bedjes aangeschaft voorzien van keurmerk.		
133. Kind in onderste stapelbed stoot hoofd tegen het bovenste bed of tegen het dakje van het bovenste bed			X	Hoofdstuk kleine risico's. Er zijn goedgekeurde bedjes aangeschaft voorzien van keurmerk.		
134. Kind valt uit bed doordat het de spijlen/ zijwand of dakje zelf kan verwijderen			X	Er zijn goedgekeurde bedjes aangeschaft voorzien van keurmerk.		
135. Kind verwondt zich doordat het niet in een bed slaapt			X	Huisregel. Laat kinderen in een bedje slapen.		

136. Kind struikelt over een oneffenheid			X	De slaapkamer is gecontroleerd op oneffenheden. Huisregel: Gebruik de slaapkamer niet als opslagplaats. Zorg dat de loopruimtes tussen de bedjes vrij is voor het geval er geëvacueerd moet worden.	Yvette 16-02-2026	
137. Kind glijdt uit over een gladde vloer			X	Huisregel: Droog de vloer direct wanneer deze nat is.		
138. Kind krijgt zijn vingers tussen de deur			X	Er zijn vingerstrips. Huisregel: De deur wordt door de pedagogisch medewerkers geopend. Leer kinderen dat ze niet aan de deur mogen komen.		
139. Kind botst tegen de deur omdat iemand anders de deur onverwacht opendoet.			X	Huisregel: De deur wordt door de pedagogisch medewerkers geopend. Leer kinderen dat ze niet aan de deur mogen komen.		
140. Kind valt door glas in de deur	X			Geen raam in de deur		
141. Kind verbrandt zich aan hete radiator/ buizen	X			Vloerverwarming		
142. Kind botst of valt tegen radiator				Vloerverwarming		
143. Kind komt met hand klem te zitten tussen de radiator of de omkasting				Vloerverwarming		
144. Kind struikelt door onvoldoende licht			X	Er zijn voldoende lichtpunten. Huisregel: Zet de deur open bij het naar bed brengen en uit bed halen voor extra lichtinval.		
145. Lamp wordt stuk gegooid en glas valt naar beneden			X	Huisregel: Leer kinderen dat ze niet met speelgoed mogen gooien.		
146. Kind komt in contact met elektriciteit		X		Stopcontacten zitten hoog en zijn voorzien van stopcontactbeveiliging.		
147. Kind stopt kleine voorwerpen in de mond		X		Controleer de vloer van de slaapkamer op kleine voorwerpen voor de kinderen in bed gelegd worden.		
148. Kind wordt aan de handen opgetild en elleboog uit de kom			X	Huisregel: Til kinderen niet aan de armen uit bed.		

6.3.1 Rapportage Bergruimte

Beschreven risico's	Kans dat het zich voordoet
---------------------	----------------------------

	Uitgesloten	Groot	Klein	Actie ondernomen, maatregelen Verankerd in het beleid	Datum check Verantwoordelijke	Ingeschat als groot risico
149. Kind drinkt van schoonmaakmiddel			X	De bergruimte is afgesloten met een slot en dient tijdens openingstijden op slot te zijn. De kinderen wordt geleerd dat ze niet in de bergruimte mogen komen. De bergruimte wordt gebruikt door de pedagogisch medewerkers en facilitair medewerker. Voedsel en schoonmaakmaterialen worden niet naast elkaar bewaard.		
150. Kind krijgt giftige stoffen binnen omdat voedsel naast gevaarlijke stoffen wordt opgeborgen			X	Voedsel niet naast schoonmaakmiddel opbergen. Bijvoorbeeld in een afgesloten box.		
151. Kind brandt zich aan heet water	X			Geen heet water aanwezig in de bergruimte		

Rapportage Sanitair

Beschreven risico's	Kans dat het zich voordoet
---------------------	----------------------------

	Uitgesloten	Groot	Klein	Actie ondernomen	Datum check Verantwoordelijke	Ingeschat als groot risico
152. Kind glijdt uit over een gladde vloer			X	Huisregels: Wanneer de vloer nat is, wordt deze gelijk gedroogd door de pedagogisch medewerker.		
153. Kind brandt zich aan heet water	X			Er is geen heet waterkraan in de sanitaire ruimte.		
154. Kind drinkt van schoonmaakmiddel of eet van toiletblokjes			X	Er wordt geen gebruik gemaakt van toiletblokjes. Toiletreiniger en andere schoonmaakmiddelen worden bewaard op een plaats waar kinderen er niet bij kunnen komen.		Fysieke veiligheid, vergiftiging

Rapportage Buitenruimte

Beschreven risico's	Kans dat het zich voordoet
---------------------	----------------------------

	Uitgesloten	Groot	Klein	Actie ondernomen	Datum check Verantwoordelijke	Ingeschat als groot risico
Speeltoestellen						
155. Kind valt van speeltoestel		X		Tijdens het buitenspelen is er altijd een pedagogisch		Fysieke veiligheid,

				medewerker aanwezig die toezicht houdt op het klimrek. De collega's kijken vanuit de groepsruimte ook mee. De speeltoestellen staan op een valondergrond.		vallen van hoogte
156. Kind valt door defect materiaal			X	Huisregels: Controleer de speelplaats voordat je hem in gebruik neemt.		
157. Kind blijft met koordje van capuchon hangen		X		Verwijder lange koorden aan jassen of zorg dat ze niet kunnen blijven hangen. Doe ze bijvoorbeeld in de jas.		Fysieke veiligheid, Verstikking
158. Kind komt met nek klem te zitten tussen traptreden	X			Geen trap aanwezig		
159. Kind verwondt zich aan scherpe rand van speeltoestel			X	Huisregels: Controleer de speelplaats voordat je hem in gebruik neemt.		
160. Kind krijgt splinter in hand			X	Omgaan met kleine risico's.		
161. Kind struikelt over speeltoestel			X	Omgaan met kleine risico's.		
162. Kind botst tegen een speeltoestel, obstakel of ander kind			X	Omgaan met kleine risico's.		
163. Kind botst tegen ander kind op schommel	X			Niet aanwezig		
164. Kind botst tegen veerwip	X			Niet aanwezig		
165. Vinger van kind komt klem te zitten in holle buis	X			Niet aanwezig		
166. Vinger van kind komt klem te zitten bij schommel	X			Niet aanwezig		
167. Kind raakt beknelt tussen veerwip	X			Niet aanwezig		
168. Kind valt van veerwip door defect materiaal	X			Niet aanwezig		
169. Kind snijdt zich aan zwerfvuil in de zandbak	X			Niet aanwezig		
170. Kind stoot zich tegen de rand van de zandbak	X			Niet aanwezig		
Omheining						
171. Kind rent al spelend de straat op	X			De buitenruimte is afgesloten en ligt in een binnentuin.		Sociale veiligheid, Vermissing
172. Kind doet het poortje van het hek open en rent de straat op	X			N.v.t.		Sociale veiligheid, Vermissing
173. Kind bezeert zich aan de omheining			X	Huisregels: De pedagogisch medewerkers controleren de buitenspeelruimte voor deze in gebruik genomen.		
174. Kind kruipt onder de omheining en komt klem te zitten			X	Er kan niet onder het hek door geklommen worden.		
175. Kind klimt op de omheining en valt			X	De omheining voldoet aan de eisen.		

				Huisregels: Plaats geen opstapmogelijkheden tegen het hek buiten.		
176. Kind klimt over de omheining			X	Er zijn geen opstapmogelijkheden. Toezicht.		
Ondergrond						
177. Kind struikelt over een boomwortel			X	Hoofdstuk kleine risico's. Wij leren kinderen dat ze op moeten letten waar ze lopen en leren omgaan met oneffenheden.		
178. Kind struikelt over een oneffenheid			X	Hoofdstuk Kleine risico's. Huisregels: Leer kinderen goed hun voeten op te tillen tijdens het lopen.		
179. Kind glijdt uit over een natte plek			X	Hoofdstuk kleine risico's		
Overige						
180. Kind rent tegen een obstakel			X	Hoofdstuk kleine risico's		
181. Kind botst tegen een fiets			X	Huisregels: Op de buitenruimte mag niet gefietst worden. Fietsen worden buiten de buitenruimte geplaatst.		
182. Kind bezeert zich aan zwerfvuil				De buitenruimte is een eigen buitenruimte en ligt aan een binnentuin. Huisregels: Voor gebruik buitenruimte inspecteren		
183. Kind wordt omvergelopen			X	Hoofdstuk kleine risico's		
184. Kind verbrandt zich in de zon			X	Protocol veiligheid, Hitte protocol		Gezondheid, buitenmilieu
185. Kind eet van giftige plant of struik			X	Geen giftige planten op de buitenruimte. Er staat alleen een boom.		
186. Kind raakt te water	X			Niet aanwezig in de buitenruimte.		

Rapportage Omgeving

Beschreven risico's

Kans dat het zich voordoet

	Uitgesloten	Groot	Klein	Actie ondernomen, maatregelen Verankerd in het beleid	Datum check Verantwoordelijke	Inschat als groot risico
187. Kind moet oversteken tussen geparkeerde auto's		X		Afspraak is dat er niet tussen de auto's door overgestoken wordt met de kinderen. En dat kinderen geleerd wordt om goed te kijken; "links, rechts en nog eens links"		Fysieke veiligheid, Verongelukkig ing
188. Kind rent de weg op als het wordt opgehaald			X	Kinderen worden binnen of op de buitenruimte of afgesloten buitenruimte opgehaald.		

				Leer ouders de deur achter zich te sluiten wanneer ze hun kind komen brengen of halen. Wanneer ze het pand verlaten, vallen ze onder de verantwoordelijkheid van de ouders.		
189. Kind raakt betrokken bij een ongeval bij een uitstapje buiten de deur		X		De pedagogisch medewerkers die het uitstapje uitvoeren, zorgen ervoor dat de activiteit goed voorbereid is en het vervoer op een veilige manier gebeurt en dat ze de richtlijnen van het vervoer van kinderen in de auto in acht nemen. Bij de uitstapjes wordt een pedagogisch medewerker soms ook ondersteund door een vrijwilliger. De vrijwilliger wordt van tevoren goed ingelicht over de kinderen en over de afspraken rond om het vervoer van de kinderen.		Fysieke veiligheid, Verongelukkig ing
190. Kind rent al spelend de straat op			X	Huisregels: Kinderen wordt geleerd dat ze het pand niet mogen verlaten. Zorg dat het hek tijdens openingstijd dicht zit om door naar buiten rennen te voorkomen.		
191. Kind doet het poortje van het hek open en rent de straat op	X			N.v.t.		
192. Het hek blijft open staan en een kind rent de straat op	X			N.v.t.		
193. Kind bezeert zich aan de omheining	X			Geen hek aanwezig voor het pand.		
194. Kind kruipt onder de omheining en komt klem te zitten	X			Omheining tot aan de grond.		
195. Kind kruipt tussen de spijlen en komt klem te zitten	X			Er zijn dichte schuttingdelen en een gaashekwerk met kleine vakjes.		
196. Kind klimt op de omheining en valt	X			Huisregel: Leer kinderen dat ze niet op het hek mogen klimmen. Hou toezicht.		
197. Kind klimt over de omheining	X			Huisregel: Leer kinderen dat ze niet op het hek mogen klimmen. Hou toezicht.		
198. Kind struikelt over een boomwortel	X			Hoofdstuk kleine risico's		
199. Kind struikelt over een oneffenheid			X	Hoofdstuk omgaan met kleine risico's		

200. Kind glijdt uit op een natte plek			X	Indien er grote plassen voor het pand blijven staan, wordt dit gemeld bij de gemeente.		
201. Kind bezeert zich aan zwerfvuil			X	Huisregel: Pedagogisch medewerkers controleren de omgeving voor het pand wanneer ze hun dienst beginnen en aankomen. Zwerfafval wordt verwijderd.		

Rapportage Keuken

Beschreven risico's

Kans dat het zich voordoet

	Uitgesloten	Groot	Klein	Actie ondernomen	Datum check Verantwoordelijke	Inschat als groot risico
Verbranding	X			Niet aanwezig		
202. Kind brandt zich aan de kookplaat	X			Niet aanwezig		
203. Kind trekt een pan van het fornuis	X			Niet aanwezig		
204. Kind brandt zich aan oven(ruit)	X			Niet aanwezig		
205. Kind loopt brandwonden op door de waterkoker over zich heen te trekken.		X		De waterkoker moet achter op het aanrecht geplaatst worden en ook het snoer dient buiten het bereik van kinderen te liggen.		Fysieke veiligheid, Verbranding
206. Kind heeft toegang tot lucifers/aansteker			X	Niet aanwezig		
207. Kind brandt zich aan heet water	X		X	Laat de koudwaterkraan even doorlopen na gebruik warm water. Leer kinderen wat de warmwaterknop en wat koudwaterknop is. En dat ze hun handen moeten wassen bij de wasbak in de kindertoiletten.		Fysieke veiligheid, verbranden
208. Kind krijgt hete thee over zich heen		X				Fysieke veiligheid, Verbranding
Overige						
209. Kind snijdt zich aan een mes		X		Plaats scherpe messen buiten het bereik van kinderen. Bijvoorbeeld in keukenkastje dat of lade die dat voorzien is van kindbeveiliging.		Fysieke veiligheid, Snijden

210. Kind drinkt schoonmaakmiddel			X	Protocol veiligheid Schoonmaakmiddelen buiten het bereik van kinderen opbergen in een hoge keukenkast.		Fysieke veiligheid, Vergiftiging
211. Kind glijdt uit over gladde vloer			X	De linoleum vloer heeft een stroeve coating. Huisregels: Maak natte vloeren in de keuken direct droog.		

Rapportage Gezondheid

Datum	11-06-2024
Deadline	30-06-2024
Herzien	08-10-2025

Rapportage Gezondheidsrisico's door overdracht ziektekiemen

Beschreven risico's	Kans dat het zich voordoet
----------------------------	-----------------------------------

	Uitgesloten	Groot	Klein	Actie ondernomen	Inschat als groot risico
1. Kind komt via ongewassen handen van medewerker in contact met ziektekiemen		X		Zie afspraken handhygiëne	Gezondheid, Overdacht ziektekiemen
2. Kind komt in contact met ziektekiemen van zieke medewerker		X		Zieke medewerkers blijven thuis. Wij volgen de beslisboom m.b.t. corona	Gezondheid, Overdacht ziektekiemen
3. Kind komt in contact met pus of vocht uit blaasjes/wondjes van ander kind			X	Was de handen voor en na de wond- of huidverzorging. We gebruik een spatel als u crème uit een pot schept. We spoel het wondje schoon met water. We deppen pus of wondvocht met bijvoorbeeld een steriel gaasje. We dekken het wondje af met een pleister of verband. We verwisselen de pleister of verband om het wondje of huid schoon te houden.	
4. Kind komt in contact met ziektekiemen door hoesten of niezen door medewerker		X		Wij volgen de juiste hoest- en niesdiscipline	Gezondheid, Overdacht ziektekiemen
5. Kind komt in contact met ziektekiemen door hoesten of niezen door ander kind		X		Huisregel: Leer kinderen dat ze hoesten en niezen in hun elleboog.	Gezondheid, Overdacht ziektekiemen
6. Kind komt via snot van ander kind in contact met ziektekiemen			X	Schone tissues gebruiken, neus laten schoonmaken	
7. Kind komt door gezamenlijk gebruik van zakdoek in contact met ziektekiemen			X	Wij gebruiken papieren tissues die na eenmalig gebruik wordt weggegooid. Huisregel: Leer kinderen gebruik te maken van een eigen papieren zakdoekje en leer ze deze weg te gooien direct na gebruik.	
8. Kind komt via spuugdoekje of slab van ander kind in contact met ziektekiemen				Ieder kind krijgt een eigen slabbetje. Na gebruik worden deze in de was gedaan.	
9. Kind komt via washandje waarmee handen of monden van meerdere kinderen 'gewassen' worden in contact met ziektekiemen			X	Ieder kind eigen washand of gebruik toetenpoetsers die na gebruik weggegooid worden. We gebruiken 1 snoetenpoetser per kind.	
10. Kind raakt besmet met ziektekiemen via ander kind dat met ongewassen handen van toilet komt			X	Toezicht. Huisregel: Hou er toezicht op dat kinderen de handen wassen na wc bezoek	
11. Kind komt door gebruik van grote closetpot in contact met ontlasting/urine			X	Er is een kindertoilet.	

12. Kind komt door aanraken vuil potje in contact met ontlasting/urine			X	Wij maken geen gebruik van potjes.	
13. komt door aanraken vuile luier in contact met ontlasting/urine				Vuile luiers worden direct weggegooid in een dichte vuilnisemmer.	
14. Kind komt door verontreinigde verschoontafel/aankleedkussen in contact met ontlasting/urine				Maak het aankleedkussen schoon na gebruik met verdunde allesreiniger. Spuit op een keukenrol/ handdoek en maak het aankleedkussen hiermee schoon.	
11. Kind komt door on(zorgvuldig)gewassen handen medewerker In contact met ontlasting/urine			X	Medewerkers volgen de afspraken rondom de handhygiëne. Handen wassen met zeep na toiletbezoek.	
12. Kind komt via het afdrogen van handen aan een vuile handdoek of gebruik vuile kraan in contact met ziektekiemen			X	Wij volgen schoonmaaklijsten. Er hangen dispensers met papieren handdoekjes.	
13. Kind komt via speelgoed dat wordt meegenomen naar het toilet in contact met ziektekiemen			X	Huisregel: Geen speelgoed mee naar wc	
14. Kind krijgt door het eten van onhygiënisch bereid voedsel ziektekiemen binnen		X		Zie afspraken Bereiden van maaltijden	Gezondheid, Overdacht ziekttekiemen
15. Kind krijgt gifstoffen of ziektekiemen binnen door het eten van bedorven voeding		X		Zie afspraken Bereiden van maaltijden. Controleer de houdbaarheidsdatum voor gebruik	Gezondheid, Overdacht ziekttekiemen
16. Baby krijgt ziektekiemen binnen door meegebrachte (thuis) bereide poedermelk			X	In het pedagogisch beleidsplan staat welke voedingsmiddelen kinderen krijgen tijdens de opvang.	
17. Baby krijgt ziektekiemen binnen via onhygiënisch bereide flesvoeding			X	Volg de richtlijnen voor het bereiden van flesvoeding.	
18. Kind krijgt ziektekiemen binnen via onzorgvuldig gereinigde fles/speen			X	Volg de richtlijnen voor het schoonmaken van flessen. Laat flessen aan de lucht drogen.	
19. Kind krijgt door gebruik andermans drinkbeker, fles of bestek ziektekiemen binnen			X	Toezicht. Huisregel: Ieder kind krijgt eigen, bord, beker, fles en bestek tijdens de maaltijden.	
20. Kind komt door aanraken afval in contact met ziektekiemen			X	Er zijn afvalcontainers met deksels	
18. Kind komt via vuile vaatdoek in contact met ziektekiemen			X	Elke dag schone vaatdoek. Bij zichtbaar vervuilde of heel natte theedoek, eerder vervangen.	
21. Kind krijgt door gebruik vuile of andermans fopspeen ziektekiemen binnen			X	Huisregel: Ieder kind moet een eigen speen krijgen. Let erop dat kinderen alleen hun eigen speen in de mond doe. Geef de speen alleen tijdens het slapen of wanneer een kind ontroostbaar is.	
22. Kind komt door gezamenlijk gebruik van het beddengoed in contact met ziektekiemen			X	Wij werken met een bedjes indeling. Ieder kind heeft eigen beddengoed. Bedjes die gedeeld worden, worden afgehaald.	

23. Kind komt via vuil speelgoed in contact met ziektekiemen			X	Wij maken schoon volgens schoonmaaklijsten	
24. Kind komt via vuile verkleedkleden in contact met ziektekiemen			X	Wij maken schoon volgens schoonmaaklijsten. Maandelijks machinaal op 60 °C of langste programma op 40 °C	
25. Kind komt via onzorgvuldig of niet gewassen stoffen speelgoed/ knuffels in contact met ziektekiemen			X	Wij maken schoon volgens schoonmaaklijsten. Maandelijks machinaal op 60 °C of langste programma op 40 °C	
26. Kind krijgt ziektekiemen binnen doordat waterspeelgoed aanzet tot het drinken van speelwater			X	Wij maken geen gebruik van zwembadjes. Huisregel: Geef geen waterspeelgoed dat aanzet tot het drinken van speelwater.	
27. Kind komt door eten, drinken /snoepen in het zwembadje in contact met ziektekiemen				Huisregel: Laat kinderen niet eten of drinken in een zwembadje.	
28. Kind komt via (uitwerpselen van) ongedierte in contact met ziektekiemen		X		Buitenspeelplaats wordt geïnspecteerd voordat deze in gebruik genomen wordt.	Gezondheid, ongezond buitenmilieu
29. Kind komt door bijten of krabben van dier in contact met ziektekiemen			X	Er zijn geen dieren op de speelplaats. Toezicht dat kinderen geen dieren aaien. Na bezoek aan kinderboerderij laten wij kinderen hun handen wassen.	

Rapportage Gezondheidsrisico's als gevolg van het binnenmilieu

Beschreven risico's

Kans dat het zich voordoet

	Uitgesloten	Groot	Klein	Actie ondernomen	Inschat als groot risico
30. Kind verblijft in een ruimte die bedompt ruikt		X		Zie afspraken rondom ventileren	Gezondheid, Een ongezond binnenmilieu
31. Kind verblijft in een te koude ruimte			X	Stel de temperatuur in groepsruimten tijdens koude perioden in op 20 °C en in slaapkamers op 15 à 18°C. Controleer voor gebruik slaapkamer of de slaapkamer niet te warm is.	
32. Kind verblijft in een te warme ruimte		X		Stel de temperatuur in groepsruimten tijdens koude perioden in op 20 °C en in slaapkamers op 15 à 18°C. Zorg voor dwarsventilatie bij te hoge binnentemperatuur.	Gezondheid, Een ongezond binnenmilieu
33. Kind komt in aanraking met allergenen via stoffering van verblijfsruimtes			X	Huisregels: Wij gebruik geen verf, vlekkenwater of boenwas want die kunnen veel vluchtige stoffen afgeven. Wij gebruik geen sterk geurende producten, kies ook reinigingsmiddelen met zo weinig mogelijk geur.	

34. Kind verblijft in een ruimte met rook		X		Er mag nergens worden gerookt niet binnen en ook niet op de speelplaats. Calamiteitenbeleid Ontruimingsplan	Gezondheid, een ongezond binnenmilieu
35. Kind verblijft in een stoffige ruimte			X	Wij maken schoon volgens schoonmaaklijsten	
36. Kind wordt blootgesteld aan vluchtige stoffen door het gebruik van spuitbussen, lijm of terpentijn		X		Wij gebruik geen verf, vlekkenwater of boenwas want die kunnen veel vluchtige stoffen afgeven.	Gezondheid, een ongezond binnenmilieu
37. Kind wordt blootgesteld aan gassen uit (open)verbrandingstoestellen			X	Niet aanwezig	
38. Kind verblijft in een ruimte met asbest			X	Geen asbest in ruimten waar kinderen verblijven	
39. Kind krijgt schadelijke stoffen binnen via ventilatievoorziening			X	Er is een ventilatiesysteem voor een heel gebouw. Zorg dat de ventilatieroosters regelmatig schoongemaakt worden.	
40. Kind wordt blootgesteld aan lawaai			X	Luidruchtige werkzaamheden worden zo gepland dat geluidsoverlast wordt voorkomen. Bij geluidsoverlast worden passende maatregelen genomen. Huisregel: Leer kinderen dat ze binnen zachtjes praten.	
41. Kind drinkt water uit loden leiding	X			Geen loden leidingen aanwezig	
42. Kind verblijft in een ruimte met huisdieren die een allergie kunnen oproepen	X			Huisregel: Binnen mogen geen huisdieren komen.	
43. Kind verblijft in een ruimte met planten die een allergie kunnen oproepen	X			Geen echte planten aanwezig	
44. Kind verblijft in een vervuilde ruimte doordat schoonmaak ontoereikend is		X		De grote schoonmaakwerkzaamheden worden na sluitingstijd gedaan.	Gezondheid, een ongezond binnenmilieu
45. Kind verblijft in een ruimte tijdens schoonmaakwerkzaamheden		X		Grote schoonmaakwerkzaamheden als er geen kinderen bij zijn.	Gezondheid, een ongezond binnenmilieu
46. Kind komt in contact met allergenen via het beddengoed			X	Beddengoed wordt gewassen boven 40 graden. Beddengoed wordt wekelijks gewassen.	
47. Kind komt in contact met allergenen of huisstofmijten via verkleedkleden			X	Wij maken schoon volgens schoonmaaklijsten. Maandelijks machinaal op 60 °C of langste programma op 40 °C	
48. Kind komt in contact met allergenen of huisstofmijten via knuffels			X	Wij maken schoon volgens schoonmaaklijsten. Maandelijks machinaal op 60 °C of langste programma op 40 °C	

Rapportage Gezondheidsrisico's als gevolg van het buitenmilieu

Beschreven risico's	Kans dat het zich voordoet
---------------------	----------------------------

	Uitgesloten	Groot	Klein	Actie ondernomen	Inschat als groot risico
49. Kind wordt blootgesteld aan stuifmeel van gras, onkruid of bomen die een allergie kunnen oproepen			X	Geen planten die allergieën opwekken aanwezig op de buitenruimte.	
50. Kind komt via in zandbak aanwezige ontlasting (hond/kat) in contact met ziektekiemen	X			Er is geen zandbak aanwezig.	
51. Kind wordt gebeten door een teek			X	Huisregel: Na bezoek aan groep worden de kinderen gecontroleerd op teken. Vooral de warme plekken zoals de 'luierstreek'.	
45. Kind wordt gestoken door bij of wesp			X	Huisregel: Leer kinderen dat zij niet naar wespen of bijen moeten slaan, ze zullen juist dan steken. Wij geven we zelf het goede voorbeeld. De medewerkers zijn in het bezit van een kinder-EHBO certificaat.	
46. Kind krijgt zonnesteek		X		Let erop dat tussen 12.00 en 15.00 uur er zoveel mogelijk in de schaduw (onder parasols of doeken) gespeeld wordt.	Gezondheid, een ongezond buitenmilieu
47. Kind droogt uit		X		Geef kinderen tijdens warme dagen extra te drinken.	Gezondheid, een ongezond buitenmilieu
48. Kind verbrandt door zon		X		Smeer (van mei tot september) bij zonnig of licht bewolkt weer de kinderen in met zonnebrandcrème (minimaal factor 20) als ze buitenspelen. Smeer de kinderen om de 2 uur opnieuw in. Let erop dat de kinderen niet te lang in de zon spelen, bij voorkeur met een zonnehoedje en shirtje met lange mouwen aan. Let erop dat tussen 12.00 en 15.00 uur er zoveel mogelijk in de schaduw (onder parasols of doeken) gespeeld wordt. Wij vragen in de nieuwsbrief aan ouders of ze hun kind 's ochtends in willen smeren.	Gezondheid, een ongezond buitenmilieu
49. Kind raakt onderkoeld			X	Huisregels: Wij kleden kinderen passend bij de temperatuur aan en hebben reservekleding. Bij extreem koud weer blijven wij binnen.	
50. Kind komt in contact met bestrijdingsmiddelen			X	Bij ongedierte overleggen we met school en schakelen wij gezamenlijk een professioneel bedrijf in.	
51. Kind wordt blootgesteld aan chemisch vervuilde grond	X			Niet aanwezig	
52. Kind wordt blootgesteld aan verontreinigde buitenlucht			X	Huisregels: Wanneer de lucht buiten niet goed ruikt, blijven we binnen.	

Rapportage Gezondheidsrisico's ten gevolge van (het uitblijven van) medisch handelen

Beschreven risico's
Kans dat het zich voordoet

	Uitgesloten	Groot	Klein	Actie ondernomen	Inschat als groot risico
53. Kind krijgt medicatie verkeerd toegediend		X		<p>Er worden op het kinderdagverblijf uitsluitend medicijnen/ zelfzorgmiddelen toegediend indien dit noodzakelijk is op de tijdstippen dat ouders hiertoe zelf niet in staat zijn.</p> <p>Voorafgaand aan de medicijnverstrekking vullen ouders het formulier "Toestemming medicijnverstrekking" volledig in en ondertekenen dit</p> <p>Ouders gebruiken nieuwe medicijnen/ zelfzorgmiddelen altijd eerst thuis.</p> <p>De toediening van het medicijn/ zelfzorgmiddel mag niet belemmerend zijn voor de zorg van de andere kinderen.</p> <p>Ouders dragen er zorg voor dat het medicijn/ zelfzorgmiddel altijd in de originele verpakking wordt aangeleverd en bewaard.</p> <p>Ouders dragen er zorg voor dat de originele bijsluiter van het medicijn/ zelfzorgmiddel in het kinderdagverblijf aanwezig is.</p> <p>Ouders zijn verantwoordelijk voor het verstrekken van voldoende informatie over de medicatie en de toediening van het medicijn.</p>	Gezondheid, verkeerd toedienen medicijnen
54. Kind krijgt bedorven medicament toegediend			X	<p>Wij werken met een formulier Toestemming medicijnverstrekking. Hierop staat ook dat je de houdbaarheidsdatum controleert.</p>	
55. Kind krijgt paracetamol zonder diagnose		X		<p>Omdat wij als kinderopvang aansprakelijk zijn voor het kind gedurende het verblijf op de opvang, wordt er geen paracetamol toegediend. Paracetamol kan de symptomen van ernstig ziek zijn en hoge koorts onderdrukken waardoor wij een verkeerde inschatting kunnen maken.</p> <p>Paracetamol mag alleen op doktersvoorschriften gegeven worden en er dient dan een 'Toestemmingsformulier geneesmiddelen' ingevuld te worden.</p>	Gezondheid, verkeerd toedienen medicijnen
56. Kind wordt ondeskundig medisch behandeld door personeel		X		<p>Niet alle medicijnen kunnen worden toegediend door medewerkers van kindercentra. Bepaalde medische handelingen, zoals bijvoorbeeld het geven van injecties, mogen alleen door gekwalificeerde, bevoegde beroepsbeoefenaren (artsen, verpleegkundigen ed.) worden uitgevoerd. Dit is geregeld in de</p>	Gezondheid, verkeerd toedienen medicijnen

				Wet BIG. Medicijnen, die ouders/verzorgers thuis zelf aan hun kind toedienen (of dit nu oraal, rectaal of als een zalf op de huid aangebracht moet worden), kunnen medewerkers doorgaans ook toedienen. Voorwaarde is wel, dat zij door ouders/verzorgers goed geïnstrueerd worden en zichzelf bekwaam genoeg achten om het medicijn toe te dienen.	
57. Kind komt via koortsthermometer in contact met ziektekiemen			X	Huisregels: Wij maken gebruik van oorthermometerhoesjes. Wij maken de thermometer na elk gebruik schoon met water en zeep. Wij desinfecteren de thermometer na gebruik.	
58. Kind komt in contact met ziektekiemen via zalf of crème			X	Huisregels: Zalf brengen wij aan met een handschoen.	
59. Kind komt door onhygiënische wondverzorging in contact met andermans bloed of wondvocht		X		Medewerkers zijn in het bezit van een. Kinder-EHBO certificaat, afdekken	Gezondheid, Onjuiste huid en wondverzorging.

Actielijsten

Actielijst Veiligheid

Openstaande acties

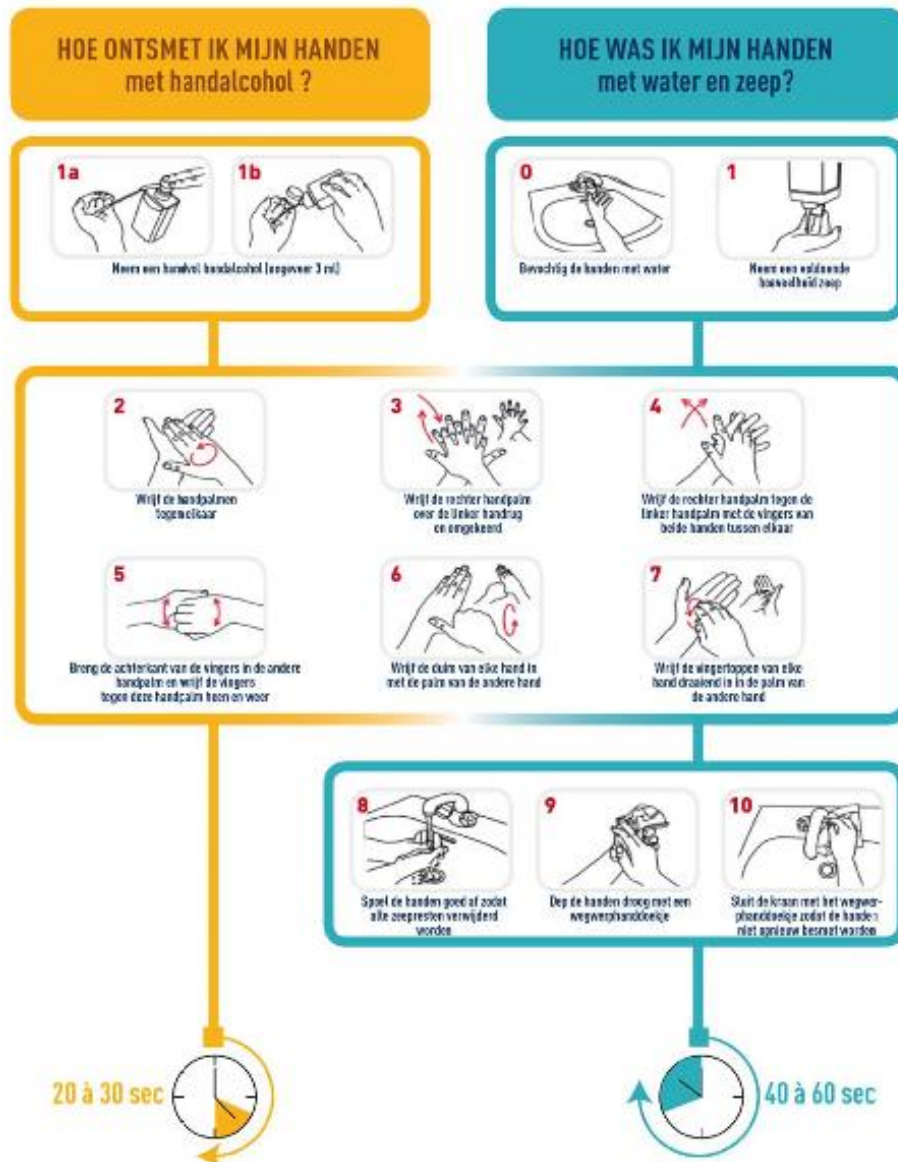
Scenario	Actie ondernemen	Streefdatum	Datum gerealiseerd

Actielijst Gezondheid

Openstaande acties

Scenario	Actie ondernemen	Streefdatum	Datum gerealiseerd

Bijlage 2 Handenwas instructie



Bijlage 3 Opdracht voorbehouden handelingen



Ministerie van Volksgezondheid,
Welzijn en Sport

Opdracht voorbehouden handelingen Hoe ga ik hiermee om?

Sommige medische handelingen brengen onaanvaardbare risico's mee voor de gezondheid van de patiënt. Deze voorbehouden handelingen mogen enkel door - of in opdracht van - bevoegde zorgpersoneel worden uitgevoerd. In dit overzicht staan de voorwaarden waaronder het in opdracht uitvoeren van voorbehouden handelingen mogelijk is.

Opdrachtgever

Checklist (opdrachtgever)

- Is bevoegd
- Checkt bekwaamheid opdrachtnemer
- Geeft indien nodig aanwijzingen
- Zorgt waar nodig voor toezicht en tussenkomst



Opdracht voorbehouden handelingen

Opdrachtnemer

Checklist (opdrachtnemer)

- Handelt in opdracht van een zelfstandig bevoegde opdrachtgever
- Voelt zich bekwaam (zo niet, weigert of vraagt aanwijzingen)
- Handelt indien nodig volgens aanwijzingen

Wanneer is iemand bekwaam om in opdracht een voorbehouden handeling uit te voeren?

Opdrachtnemer heeft kennis of beschikt over:

1

Het ziektebeeld

2

De handeling, technieken, doel, anatomie, risico's, voor- en nazorg en eventuele complicaties

3

Veiligheids- en hygiënerichtlijnen

4

Vaardigheid met betrekking tot de uitvoering van de handeling en bijkomende activiteiten



Wanneer aanwijzingen, toezicht en tussenkomst?

Afhankelijk van de situatie en factoren zoals:

- Toestand van de patiënt
- Deskundigheid en bekwaamheid van de opdrachtnemer
- De urgentie om de handeling te verrichten
- Complexiteit van de handeling
- Complexiteit van situatie patiënt