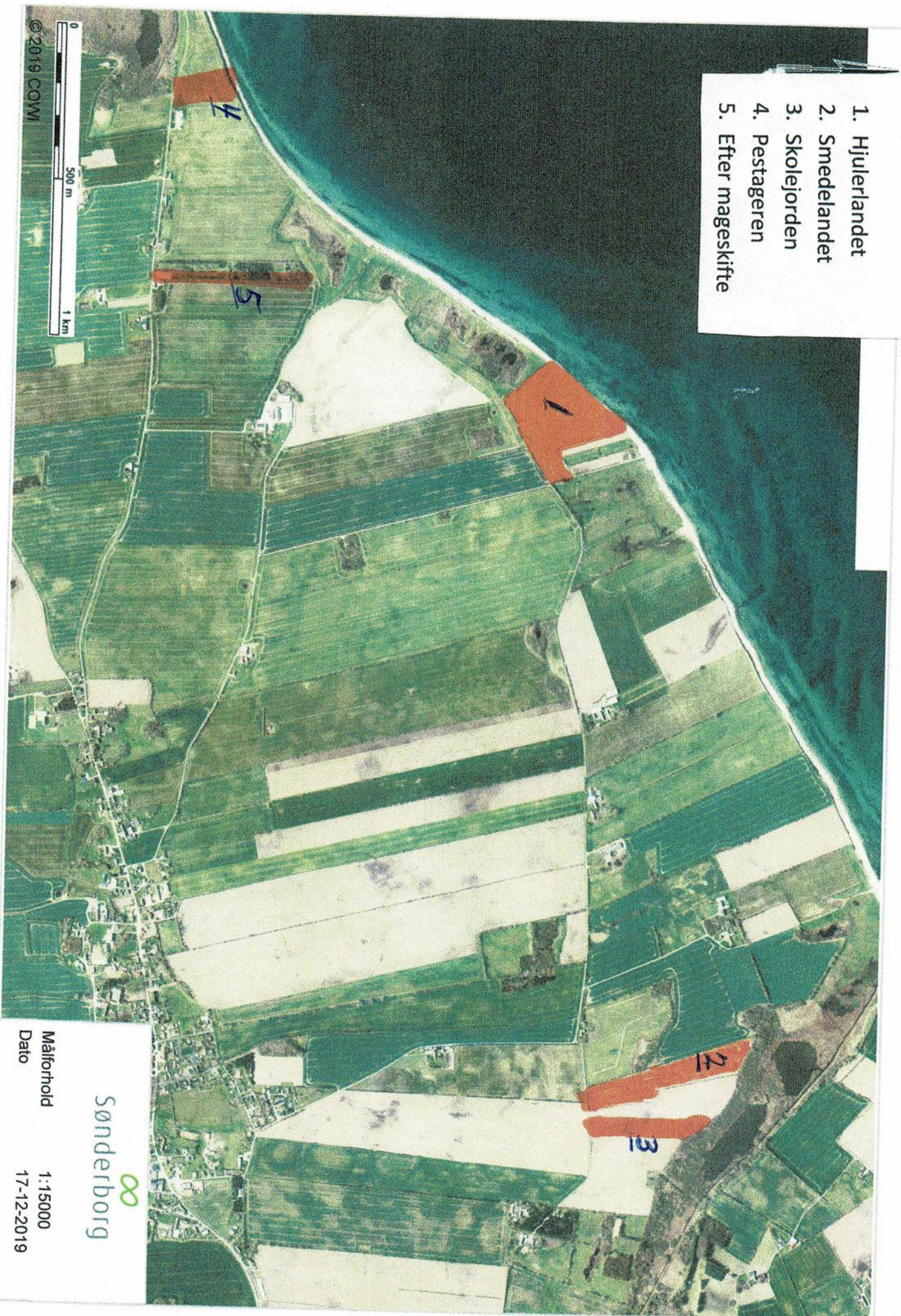


1. Hjulerlandet
2. Smedelandet
3. Skolejorden
4. Pestageren
5. Efter mageskitte



Sønderborg 

Målførhold 1:15000  
Dato 17-12-2019

0 500 m 1 km  
© 2019 COWI



## **Smede — og Hjullandet afhændet** !/ *Del af landsbyfællesskabet er nu historie.*

Efter en, på bestyrelsens foranledning, forudgående opsigelse af samarbejdet omkring driften af ovennævnte, blev Parcellerne ved et frivillig tvangssalg den 25 juli 2019 afhændet, købt af henholdsvis Anders Jessen "Stjørnsholm "og Henrik Jessen "Stenbæk."

Når det kom hertil, skyldes det bl.a. den fortsatte stadig større spredning af ejerkredsen . Strukturudvikling, - forglemmelse ved ejendomsoverdragelse, samt en tendens ti, at stadig flere har taget parterne med" på aftægt" har i de seneste årtier medført en væsentlig spredning, væk fra ejendommene og egnen. Status er, at der d.d. kun er 5-6 ud af 30 partshaverne der er erhvervsaktive indenfor landbruget. 12 partshavere er bosat uden for Holm - heraf dog 6 i gl. Nordborg kommune. En tendens der givet forstærkes i kommende år, og til sidst vil gøre det meget vanskeligt, om ikke umuligt at administrere.

### **Historien.**

Ifølge gamle optegnelser blev Smede — og Hjulerlandet sammen med Skolejorden og Pestageren udstykket i 1772. De to førstnævnte lodder med fælleseje. Skolejorden ved Hopsø blev på Holm kommunes foranledning mageskiftet i forbindelse med udstykning af Enghaven. Også Pestageren ved Hellesøvej er mageskiftet sidst i tresserne, efterfølgende beplantet af Kommunen og senere solgt til Peter Madsen.

Hvor mange parter der oprindeligt har været i Smede — og Hjulerlandet vides ikke med sikkerhed, men fra et møde lørdag den 9 februar 1929 hos gæstegiver P. Clausen Holm kro - Møllegade 58 var der jfr. referat, enighed om at inddele Smedelandet med 34<sup>1/2</sup> parter og Hjullandet med 39 parter,- en fordeling der stadig er gældende ved ophør. Partshaverne har ejerandele fra 1/16 part af 1/39 del som den mindste, til 6 parter af 39 som den største. Forskellen er opstået igennem opkøb og sammenlægning.

Jorden er som vist på kortet, beliggende henholdsvis på *Hopsømadevej 15 matr. 136 med 5,45 ha.* og på *Odderkærvej 27. med 7,78 ha.* Fra sidsnævnte areal har havet i tidens løb taget adskillige kvm., ca. 1,2 ha. i alt.

Skolejorden har været beliggende ved Hopsømadevej og Pestageren som nævnt ved Hellesøvej. Udover at jorden har været fælleseje vides at smedeværkstederne, men givet også Hjulerværkstedet oprindeligt også har været fælleseje nogle af bønderne imellem.

De herboende forpagtere var ansat på vilkår, hvor de imod at få rådighed og indtægter fra de nævnte jordstykker, skulle udføre arbejde for bønderne i et nærmere fastsat antal timer/dage.

Arbejdet med at drive jorden blev udført fra gårdene således at bonden med en almindelig gård skulle arbejde 1 dag med et spand heste med redskab eller vogn. Mindre gårde en halv dag i hver omgang. Når man var nået rundt startede man forfra. Husmændene ( Inderstederne og kådnere ) sørgede for håndarbejdet.

I de senere mange år har arealerne i 5 års perioder været bortforpagtet til skiftende lodsejere. Der har hvert år været afholdt et årsmøde hvor en bestyrelse på tre blev valgt til at varetage lodsejernes interesse og sørge for udlodning af indtægterne fra bortforpagtningen.

Tilbage af fællesejet i Holm er nu kun "**Stegshoved**" (pynten ved indsejlingen til Dyvig) på ca. 10 ha. opdelt i nu 12 parter med seks partshavere med varierende ejerandel fra 1/2 part til <sup>31/2</sup> part.