

ROTVÄLTA

August Nilsson



August Nilsson Rotvälta

måleri & teckning

**KONST
HALLEN
HISHULT**

9 MARS - 21 APRIL 2024
www.hishult.com

TRÖTT SJÖMAN.
100x70 cm, akryl på duk, 2023



Första minnet jag har från Rånebo är när min äldsta dotters mamma, Terece, höll upp henne så att hon kunde se ut genom fönstret mot skogen. Jag stod ute i sommarsolen och fixade med något i trädgården och tog en bild av dem med min analoga kamera. Det var som ett ljummet stiltje mitt i våra annars så hektiska liv i stan. Vi bestämde oss för att provbo i min svärfars barndomshem med vår lilla dotter Rosa under den sommaren.

Huset hade stått tomt i 7 eller 8 år. Ladan höll på att rasa samman och överallt på tomten fanns det skatter att gräva fram. Gamla sodaffaskor, bultar, grimmor och mjölkdon. Rånebo ligger strax utanför Simlångsdalen om du kör mot Oskarström, innan Amböke men efter Vinnalt. Jag hade bara bott i städer innan så för mig var det här så exotiskt det bara kunde bli. Lokatt och räv hade syns till, berättade kusinen Marcus som numera är granne i huset intill. Han har runt hundra nötkreatur, katten Jansson, och hunden Lisa som vaktar huset. Kossorna betar ibland precis utanför mitt fönster.

I Rånebo känner alla varandra. I den lilla mataffären får man höra det mesta. Klaustrofobiskt kan tyckas men jag hade inte känt en sådan här samhörighet, eller snarare önskan att få tillhöra någon specifik geografisk plats på väldigt länge. Jag behövde helt enkelt leva i skogen i lilla Rånebo.



Ett par år senare, när vi återvänt till Stockholm, kom covidpandemin. Alla var i princip instängda i sina hem. En tidig morgon när jag pendlade till mitt jobb på ett lager, med två-tre byten av tåg vid Gullmarsplan och Slussen, så hamnade jag framför en medelålders man. Han skrek och var iförd en full krigsmundering, hemmasnickrad av attiraljer från Biltema och Clas Ohlson. I handen höll han en lång pinne med varningstejp, som han snurrade samtidigt som han gjorde piruetter. Pinnen var lika lång som Socialstyrelsens avståndsrekommendation till medmänniskor. Det var droppen, kände jag.

Vi sa upp kontraktet till vår 45 kvadratmeter stora lägenhet och min fru sålde sitt café. Lägenheten hade vi köat i 13 år för att få och knappt hunnit bo in oss i, men det här funkade inte. Varken ekonomiskt eller själsligt. Med två små barn flyttade vi in i min fru Terece tonårsrum hos mina svärföräldrar, tre mil från det tänkta boningshuset.

Strax innan jul kunde vi börja sova i vårt hus i Rånebo. Snickarna var långt ifrån klara men det fick gå ändå. Vi sov i långkalsonger med raggsockarna på. Jag hade dessutom mössa. Det var egentligen inte kallt har jag förstätt nu, men jag var helt enkelt inte van vid det livet. Visst hade jag varit ett sommarbarn några år på en bondgård utanför Tomelilla, men att leva så här var helt nytt för mig. Ju bättre jag mädde desto mer kom minnena tillbaka från somrarna i Skåne. Från träskorna jag fick spola av från gödsel, eller när syrran duschade mig med kallt vatten från trädgårdsslangen (vi hade varken toalett, dusch eller varmvatten) innan jag fick gå in och äta vid matbordet. Min limpsadel till cykeln. Kvällssolen över åkrarna och när morgonens rapsfält susade förbi fönstret i den gamla bensindoftande Saaben. Allt kom sakta tillbaka. Nu kunde mina egna barn få en möjlighet att uppleva liknande saker under sin barndom.

Sen vi flyttade hit har jag frekvent fotograferat med min mobilkamera när jag går i skogen och på tomten runt huset. Paletten i Rånebo hade jag aldrig kunnat googla mig fram till. Den pendlar mellan violettstänkta snöytor, rosa himmel och kadmiumorange höstlöv. Ockrabas och kaputt mortum möts i förmultnande benrester där det lokala jaktlaget dragit fram.

En del av mobilbilderna fick ligga till grund för motiven till denna utställning. Den övriga inspirationen kommer från en stor kartong med diabilder från tidigt 70-tal till sent 80-tal, som mina svärföräldrar gav mig. De tillför utställningen en liten del av Rånebos historia.

”Rotvälta” är utställningens titel av två anledningar:

- Den finaste rotvälta jag har sett var just i Rånebo.
- Rotvältan är en symbol för mig när något mäktigt faller och blottar sitt innersta väsen. Sitt regelverk om du så vill, eller sin sjukdom.

Välkommen till min värld:-)

/August



Detalj ur målningen TRÖTT PÅ ALLT UTOM SKOGEN (medan vi brinner).
150x250 cm, akryl, tempera, oljepastell på duk, 2023-24



SÄTT MIG PÅ VÄNT. 100x70 cm, akryl & oljepastell på duk, 2023-24



VÄNTAN ÄR ÖVER.
110x150 cm, akryl & tempera på duk,
2023-24



SKALLGÅNG. 80x80 cm, akryl på duk, 2024



JAGANDE PAR. 90x90 cm, akryl & tempera på duk, 2024



SJÄLVPORTRÄTT MED BJÖRN. 80x80 cm, akryl på duk, 2024



NÅGON GÅR GENOM MIN MÅLNING (delad värme). 120x270 cm akryl på duk, 2024

Rotvälta.

Detta naturens mystiska och lockande väsen.

Rent praktiskt handlar det om ett träd som har fallit omkull och slitit med sig rotsystemet.

Skapat en vägg med jord, rötter och skogens förruttnelser.

I fantasins värld blir rotvältan något som är både fascinerande och skrämmande.

Ett hål till underjorden som när som helst kan slå igen gapet runt dig, om du råkat få den dåliga idén att kliva ner.

Likt en råttfälla med ambitionen att sluka dig och återbörda dig till naturens kretslopp.

Något som faktiskt har hänt människor ett gäng gånger i våra svenska skogar.

Att slukas av skogen kan såklart låta som en mardröm men också som en fantasi som har fått egna vingar och skenat i väg.

.....



NYFÖRÄLSKADE PÅ TUR. 80x80 cm, akryl på duk, 2024

... Lite så är konsten som August skapar. Inte på något sätt en mardröm men den befinner sig på ett vackert sätt i gränslandet mellan dröm, fantasi och verklighet. Efter flera år i Stockholm flyttade han och familjen till Rånebo, fem mil nordost om Hishult i Hallands inland. Tillbaka till landet. Med den flytten så blev naturen en större del av hans konst. Nu kan han enkelt kliva ut genom dörren och hamna rakt in i sin pågående målning. Drömlika landskap med poppande färger samsas med skeva djur och mystiska figurer som bara står där i det halvt dolda och ruvar på något lurigt. Nästan alltid i samklang med naturen. Tittar man tillräckligt noga på Augusts tavlor så är det faktiskt lätt att låta fantasin skena. Man får helt enkelt passa sig så att man inte blir uppslukad av målningarnas magi och till slut hamnar där under rotvältnan. Återbördad till skogen, för evigt. Amen.

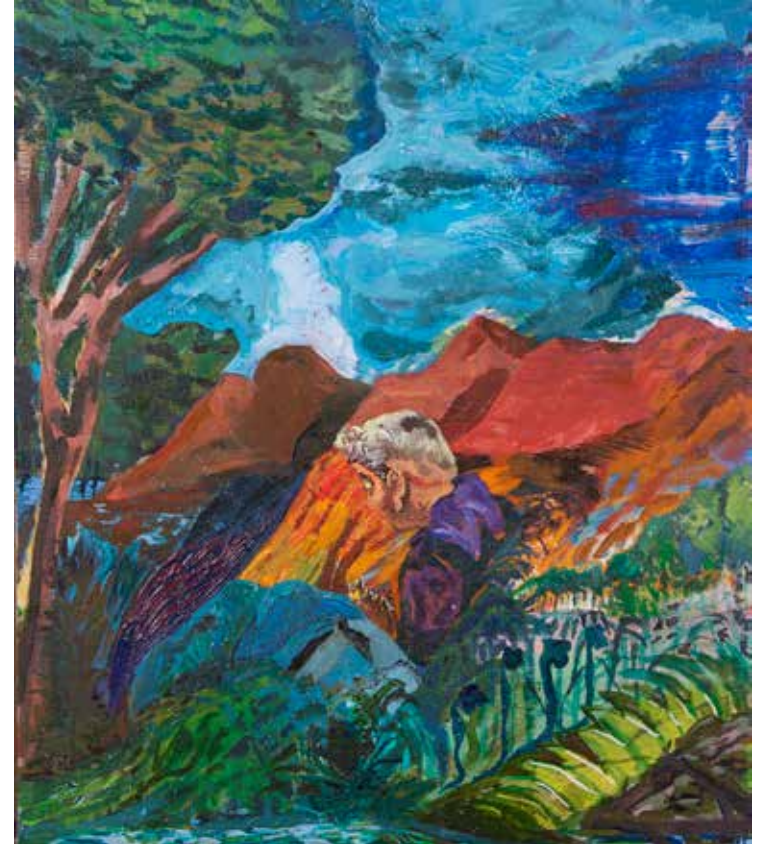
Daniel Söderberg



DÄR FLUGORNA DÖR. 90x90 cm, akryl på duk, 2024



BETYDELSELÖS. 60x50 cm, akryl på pannå, 2023



BESVIKEN MAGIKER. 70x60 cm, akryl på duk, 2023



ROTVÄLTA.
110x150 cm, akryl på pannå, 2024



MUNCHS VYKORT. 84x122 cm, akryl på pannå, 2024



DANSKA FALL. 60x60 cm, akryl & tempera på pannå, 2023-24



PEEKABOO. 80x80 cm, akryl på duk, 2023

August Nilsson – ROTVÄLTA

9 MARS - 21 APRIL 2024

www.augustnilsson.com

Katalog #176 i en löpande serie utgiven till varje utställning sedan 1994 • Upplaga – 1.300 ex
Form – KÅ Gustafsson

Text – August Nilsson & Daniel Söderberg

Foto – Lasse Åkerström

+46-(0)706-230321 • www.hishult.com

konsthallen@hishult.com

ISBN 978-91-88875-30-3

Öppet:

Sept-april: Ons-fre 12-16, lör-sön 12-17

Maj-aug: Tis-sön 12-17.00

SINISTER GAZE (olycksbådande blick).
28x35 cm, akryl på duk, 2024

SOLNEDGÅNG.
17x24 cm, akryl på pannå, 2024.





#2-24 • 9 MARS
- 21 APRIL 2024

www.hishult.com

**KONST
HALLEN
HISHULT**