

SPIN LÆGE

AF MICHAEL TREI

DETTE NUMMER: Acoustic Signature Verona NEO pladespilleren, TA-5000 NEO og TA-7000 NEO tonearme og Ultra Carbon TC-40 pladevægten.

Tysk heavy metal

joker nogle gange med, hvordan lyddesignere skaber produkter, der ligner dem selv, ikke kun i hvordan de ser ud, men også i den anvendte designtilgang og især den måde, de lyder på. Så vi har høje, seje, pragmatiske skandinaver, der laver udstyr som de slanke, elegante Børresen-højttalere, mens italienerne bygger lækkert kurvet udstyr udstyret med naturligt træ og læder, som Sonus Faber-højttalere og Unison Research-forstærkere. I forlængelse af denne åbenlyse stereotype har vi Acoustic Signature-grundlæggeren Günther Frohnhöfer, en stærk tysker, der er kendt for at skabe præcisionsbyggede pladespillere, der ser lige så solide ud, som han er.

Da jeg besøgte Acoustic Signature-fabrikken i 2023, så jeg, hvordan de huggede massive aluminiumsplader til smukke, tunge pladespillere. Denne tilgang er det modsatte af den lette, men stive filosofi, som Rega omfavner, og mens den resulterende præstation har forskellige styrker, vil jeg hævde, at den er mindst lige så gyldig. Som med Rega har Acoustic Signature-produkter en målrettet enkelhed på en måde, der ville gøre det muligt for en ikke-audiofil øjeblikkeligt at genkende, hvad deres funktion er.

Under mit besøg på Acoustic Signature-fabrikken sidste år fik jeg et smugkig på Verona NEO-pladespilleren (\$15.995 i Macassar Ebony eller Piano Black) lige før den officielt blev lanceret på High End München-lydshowet et par dage senere. I modsætning til de skulpturelle aluminiumsformer, der bruges til de fleste modeller i Acoustic Signature-pladespillerenseri, slutter Verona sig til Double-X NEO som de eneste modeller, der er bygget omkring en træsokkel. Dette giver disse to modeller et varmere og mere møbelligende udseende, hvilket skulle gøre dem mere indenlandsk acceptable i en designbevidst husholdning. Selvfølgelig er soklen lavet af en flerlags sandwich af krydsfiner, stål og fiberplader med medium densitet (MDF), hvilket giver begrænset lagdæmpning for at minimere vibrationer. Den øverste overflade af anmeldelsesprøven blev afsluttet med en Macassar Ebony-finer, toppet med en spejllignende højglansfinish, mens siderne af soklen var højglans klaversort. Som ekstraudstyr kan du få Verona med hele soklen færdig i højglans sort, mens metalarbejdet, inklusive tallerkenen, armbaserne og kontrolpanelet, kan efterbehandles i enten sølv eller sort.

Bemærk, at jeg sagde armbaser - flertal - fordi i modsætning til den mindre Double X NEO, kommer Verona klar til at acceptere to tonearme, som begge kan være enten 9" eller 12" lange. Acoustic Signature kan levere armbaser til en række almindelige tonearme, mens deres egne tonearme normalt er udstyret med en adapterplade, der gør dem kompatible med det populære SME-armbeslag. Pladespilleren til anmeldelse

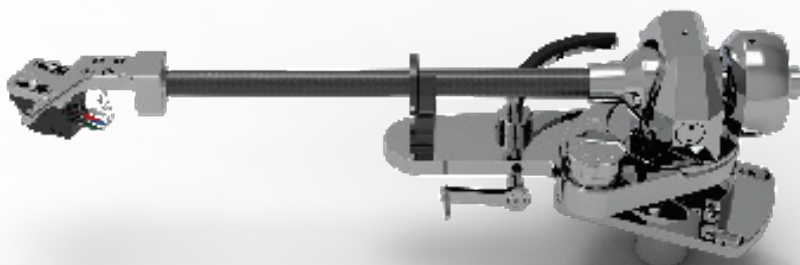
kom med to arme fra nær toppen af Acoustic Signatures omfattende sortiment: en 12" TA-5000 NEO (\$8995) og en 9" TA-7000 NEO (\$15995). Først regnede jeg med, at jeg ville montere den mere eksklusive 7000 i standard højre sideposition for lettere adgang, men jeg fandt ud af, at når du sætter en 9" arm på Verona i højre sideposition, skal den drejes udad, når den er i hvileposition i stedet for at sidde parallelt med siden af soklen. Der er absolut ikke noget problem med at gøre dette fra et funktionelt eller præstationsmæssigt synspunkt, men det kan forstyrre OCD-følsomheden. Ved at udskifte armbaserne og flytte 7000 bagud

position, var jeg i stand til at sætte den længere 5000 i standardpositionen til højre, hvor den kunne sidde parallelt med siden af soklen og være mindre tilbøjelig til at udløse nogens følelse af (u)orden.

Acoustic Signature Verona NEO er en massiv, højtydende pladespiller med to motorer, to tonearme og en ekstern strømforsyning, men virksomheden har gjort sig umage for at gøre opsætningen så ligetil og skræmmende som muligt. Efter at have løftet Veronas hovedchassis på plads på dit stativ eller hyld, tilslutter du det til DMC-20-strømforsyningen ved hjælp af et par RJ45-netværkskabler, der leveres i røde og blå nuancer. Den samme strømforsyning bruges til flere akustiske signa- turmodeller, nuværende og ældre, så der er en masse ekstra stik, du ikke behøver at bruge. Men mens du er tilbage der, skal du lægge mærke til de to små knapper, der kan bruges til at finjustere tonehøjden ved hver af Veronas to hastigheder.

Når du fortsætter med opsætningen af hovedchassiset, fjerner du et par håndspændte plastiktransportskruer nær hovedlejet, nivellerer chassiset ved hjælp af de tre store gevindisolerende fødder og sænker pladen ned på hovedlejet. På intet tidspunkt behøver du at tilføje olie til lejet eller endda røre ved en





drivrem, og der er ingen besværlig affjedring at justere. Hvis du ikke har læst manualen, er du måske ikke engang klar over, at dette er en remdrevet pladespiller, fordi de fleste af dens arbejdsdele, inklusive den indvendige plade, de to AC-synkronmotorer og de to drivremme, er skjult under et dæksel under fadet. Langs den øverste forkant af soklen er der to kontakter, den ene til at starte og stoppe pladen, den anden til at ændre hastigheden fra 33,33 til 45 rpm. Ved normal brug bør du aldrig have adgang til DMC-20 strømforsyningen; Det kan gemmes væk fra synet.

TA-5000 NEO og TA-7000 NEO

Tonearms fortsætter bestræbelserne på at holde tingene enkle og leverer alle de vigtigste justeringer og de fleste af de værktøjer, der er nødvendige for en nøjagtig patronopsætning. Azimut justeres på den velkendte akustiske signatur måde ved at løse de to skruer, der fastgør armrøret til lejeenheden, og derefter rotere røret. En ukalibreret kontravægt skrues på en gevindstang med fin stigning på bagsiden af armen, hvilket gør det nemt at finjustere små ændringer i sporingkraften. Antiskating-justeringen er en enkel, kalibreret skive. Armen leveres med en flot dedikeret enkeltpunktsjusteringsvinkelmåler i

Dennesen-stil til indstilling af udhæng og zenit, men du bliver nødt til at levere din egen sporingkraftmåler. Jeg anbefaler og bruger Riverstone Audio-måleren: Den er nøjagtig, overkommelig, og den måler sporingkraften tæt på niveauet for en plades overflade. Den eneste justering, som Acoustic Signature kunne have gjort nemmere, er at ændre armhøjden for at indstille VTA/SRA. Det ville være fantastisk at have et VTA-tårn, som du får på mange VPI- og Kuzma-arme, men den mulighed blev ikke givet her, formentlig fordi det kunne kompromittere armens mekaniske stivhed og energioverførselseffektivitet. En enklere tilgang er at tilføje en simpel højdebegrænsningsskrue, som du får med SAT-, Brinkmann- og SMV-arme. Acoustic Signature har valgt at holde det old school med en simpel spændearmkrave til at holde armstolpen i den ønskede højde. Hvis du løsner klemmen for at foretage en ændring, skal du sørge for at have et fast greb om den med din anden hånd eller være forberedt på, at armen falder til sin laveste position. Det er bare mig, der griber fra perspektivet af en pladespiller-opsætningsfy; Når armen er justeret og låst på plads, betyder sådanne detaljer ikke noget. Fordele og ulemper ved 9" vs længere tonearme har været et populært debattemne blandt pladespillerelskere

KROMA
Atelier
Turandot



The
New
Reference

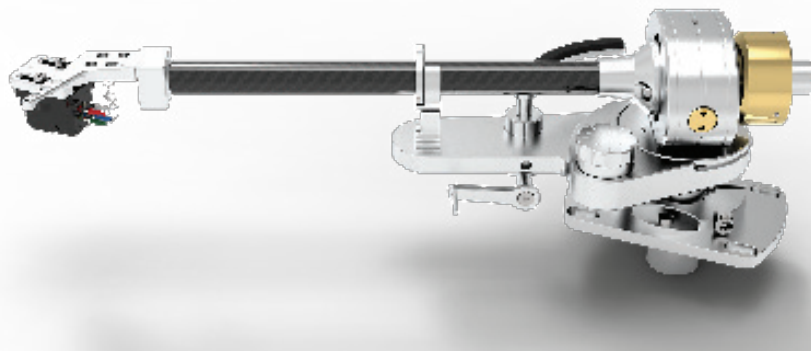


US Distributor
Matterhorn Audio Group
617-494-1400
info@matterhornaudio.com

Find out where to audition and why
Kroma Atelier speakers are winning
enthusiastic fans worldwide.
Visit matterhornaudio.com

i årtier, så lad mig kort opsummere. Jo længere en arm er, jo lavere vil dens maksimale laterale springfejll være, når den er korrekt justeret; En uendeligt lang arm ville have nul lateral springfejll og forblive tangentiel til rekordrillen til enhver tid - men en uendeligt lang arm har andre ulemper. En anden fordel ved en længere arm er, at hovedskallen af indstillingsvinklen er mindre akut, så der er behov for mindre antiskøtkekraft. På den anden side giver det at gøre armrøret 3" længere mere mulighed for armen til at bøje og resonere, hvilket kan resultere i tab af dynamik og klarhed. Tolv tommer arme har en tendens til at være lidt mere akavede at bruge, med mindre præcise signaler; Virkelig lange tonearme kan føles lidt som halen, der logrer med hunden.

Med dette in mente fandt jeg det interessant, at Acoustic Signature valgte at udstyre anmeldelsen Verona med en 12" TA-5000 NEO og en 9" TA-7000 NEO, henholdsvis den tredje og anden model fra toppen i deres fem-model lineup. På papiret virker 5000 og 7000 ret ens, men når man graver lidt dybere, bliver forskellene tydelige. Begge har carbon-iber armrør, men 7000's røret bruger en indvendig gitterstruktur, der tilføjer stivhed og dæmpning. Begge bruger højpræcisions kardanlejer, men strukturen og materialerne er ret



forskellige. De indvendige ledninger på begge arme er lavet af 4N sølv, udvalgt for sin enestående fleksibilitet til at minimere enhver påvirkning af armens bevægelsesfrihed i begge planer. Et 5-benet DIN-stik i bunden af hver arm giver dig mulighed for at tilslutte det medfølgende Equator Achromatic-kabel fra Atlas Cables of Scotland. Standard, enkeltsidet RCA-stik og balancerede XLR-stik er tilgængelige.

Jeg kunne snakke videre om sådanne ting som sintrede bronzelejbøsninger, der rummer en rigelig forsyning af lejeolie, eller de otte cylindriske lyddæmpere, der er sat ind i fadet for at dæmpe ringen, men jeg forventer, at du er

mere interesseret i at vide noget om, hvordan Verona NEO lyder. Ideelt Jeg ville have installeret prøver af den samme højtydende patron på hver arm og lavet en direkte sammenligning, men jeg havde ikke to eksempler på den samme højtydende patron ved hånden. Det, jeg var i stand til at gøre, var at optimere de fleste indstillinger på begge arme til min nyligt erhvervede Lyra Atlas λ Lambda-patron; Jeg var derefter i stand til at flytte patronen mellem de to arme med et minimum af besvær. Jeg prøvede også mine trofaste Dynavector DRT XV-1s og DS Audio W3 med EMM Labs DS-EQ1 equalizer. Verona NEO kan skjule sin

You Have Arrived !



FINK
team
BORG
EPISODE 2



US Distributor
Matterhorn Audio Group
617-494-1400
info@matterhornaudio.com

Audition now the award winning
KIM and the new BORG Episode 2
at a dealer near you.
Visit matterhornaudio.com

tungvægtstilgang bag et smukt træfinerydre, men det holder ikke noget tilbage lydmæssigt. Først brugte jeg TA-5000 NEO til at spille "Hard Day on the Planet" af Loudon Wainwright III fra hans album *More Love Songs* (Rounder Records 3106) fra 1985. Lad dig ikke narre af albumtitlen; det er Loudon, når han er mest snerpet. I starten af sangen brød stand-up-bassisten Danny Thompsons solo ud af højttalerne, faldt dybt og stramt ned og bevægede masser af luft. Rounder lavede nogle vidunderlige, naturligt klingende indspilninger i 1980'erne, og dette er en af deres bedste, med den slags virkelighedstro dynamik, der sjældent høres på nutidens indspilninger.

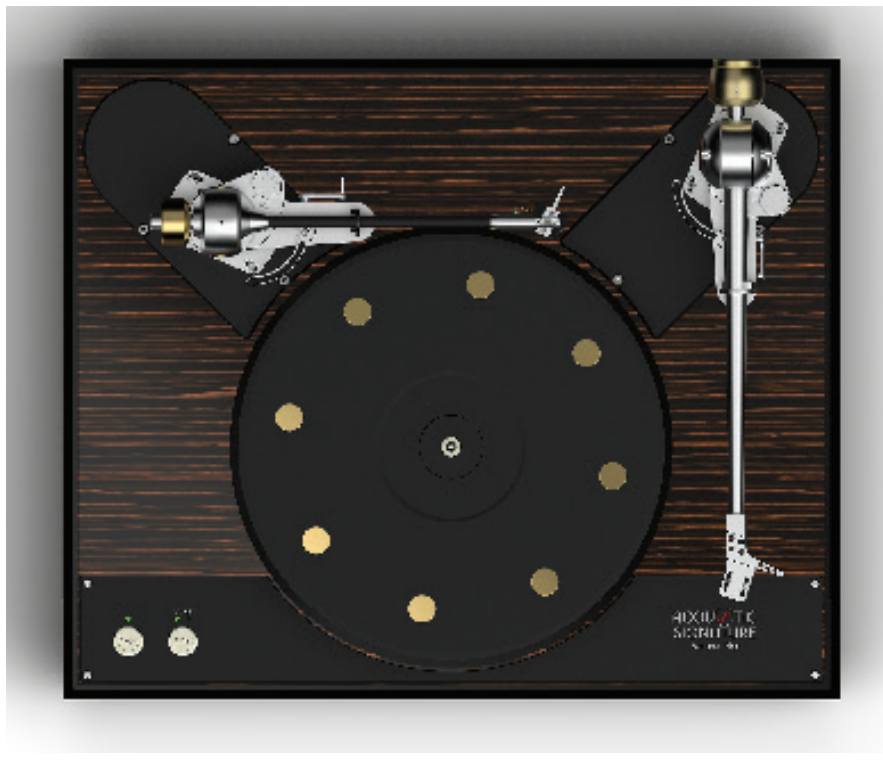
Efter at have flyttet Lyra Atlas over til TA-7000, spillede jeg sangen igen og hørte et par subtile, men tydelige forskelle. 7000 tog styrkerne fra den akustiske sig-natur house-lyd, solid, slank, kraftfuld bas og rock 'em sock 'em-dynamik og klikkede dem endnu et hak op. Begge arme er tydeligt skåret af det samme stof, men 7000 lyder strammere, hurtigere og mere kraftfuld, som om den havde trænet lidt mere regelmæssigt i fitnesscentret.

For at få et andet perspektiv spillede jeg Chesky Records' genudgivelse af Rachmaninof 2nd Piano Concerto spillet af Earl Wild med Royal Philharmonic Orchestra dirigeret af Jascha Horenstein

(Chesky CR2). Denne vidunderlige indspilning og optræden blev lavet i England i 1965 til et af de store *Reader's Digest-bokssæt*, du kan finde i genbrugsbutikker for et par dollars.

Chesky-versionen, der er konstrueret af EMI's klamme indspilningshold med den legendariske Kenneth Wilkinson ved roret, er en sonisk åbenbaring med en følelse af sammenhæng og atmosfære, som kun få moderne orkesteroptagelser fanger. Gennem Verona/TA-7000/Atlas-frontenden var lyden fængslende, sprudlende af energi, og transporterede mig til Walthamstow Rådhus for 59 år siden. Tredje sats blev virkelig bragt til live, med Wilds opblomstringer i åbningsdelen sat i et stort lyd billede, der blev skåret ud af orkestrets klang. Dynamikken her er massiv, og Acoustic Signature-fronten sejlede gennem den med kraft og dynamik. Det er den slags lyd, der bare giver dig lyst til at blive ved med at lytte.

Til omkring \$16k plus prisen på tonearmen tilbyder Verona NEO ydeevne, der virkelig er referencekvalitet til en pris, der forhåbentlig ikke kræver, at du optager et andet realkreditlån. TA-7000 NEO er unægtelig dyr - samme pris som pladespilleren - men jeg kunne tælle de andre tonearme, der konkurrerer på dette niveau på mine fingre. TA-5000 NEO er også den ægte vare, der leverer 90 % af 7000's ydeevne til omkring halvdelen af prisen. Denne pladespiller og disse arme er alt, hvad du ville forvente af en tysk producent fra øverste hylde: De er smukt lavet og præsenteret, og alt er og fungerer perfekt. Verona NEO kommer med 15 års garanti, hvilket er stort set uhørt i pladespillerbranchen og burde give ejeren masser af selvtillid. Tonearmsgarantien er kortere på fem år, men det er stadig betydeligt længere end industristandarden.



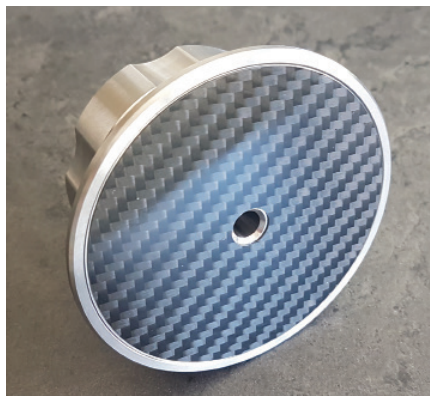
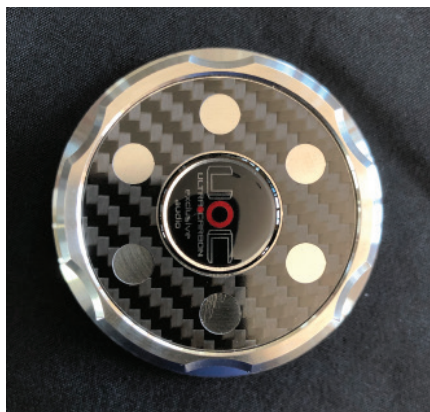
ULTRA CARBON TC-40 REKORDVÆGT

I Spin Doctor #4, 1 talte jeg om forskellene mellem pladevægte og klemmer og vigtigheden af grænsefladen mellem pladen og tallerkenens overflade. På en passende pladespiller kan en vægt sikre et mere intimt bånd mellem en ufuldkommen flad plade og den underliggende plade, hvilket resulterer i bedre kontrol over resonanser i selve pladen. Rekordvægte kommer i mange former og størrelser, men få, hvis nogen, er så kødfulde som Ultra Carbon TC-40 (\$275). TC-40's krop er bearbejdet i Polen af et stykke ikke-magnetisk rustfrit stål og indeholder lag af kulfiber og stål designet til at absorbere resonanser overført fra pladen.

Bearbejdningskvaliteten er smuk, og håndtagets form giver et sikkert greb, når TC-40 sænkes ned på en plade. TC-40 tipper vægten til en heftig 2.17lb (985 gm) og er den tungeste rekordvægt, jeg kender til, så det er nødvendigt med forsigtighed, når du matcher den med en pladespiller. Jeg plejer at håne de nejsigere, der hævder, at en rekordvægt vil ødelægge dit leje, få fadet til at bremse eller slide dit bælte op, men med denne 2 lb klump stål, bør du nok lægge lidt vægt på dens kompatibilitet. Nej, det vil ikke bremse dit fad eller slide dit bælte, men jeg ville kun bruge det på en pladespiller, der allerede har et ret betydeligt fad og leje. En 5lb tallerken lyder som en

rimelig nedre grænse, så jeg ville vige tilbage fra at bruge den med Rega, de fleste Pro-Ject og andre billigere Music Hall, Fluance og Audio Technica pladespillere. Det går heller ikke til at være et godt match med en blødt affjedret ophængt pladespiller som en Linn, Thorens TD-160 eller en ældre Systemdek. Bedre kampe inkluderer pladespillere fra Clearau-dio, Kuzma, AMG, Brinkmann og SME. Jeg prøvede TC-40 på min Brinkmann La Grange med dens pladeløfteskive fjernet og fandt, at den holdt en relativt flad plade i god kontakt med Brinkmanns glaspladeoverflade, men med plader, der havde synlig vridning, Brinkmanns egen skrue-

¹ Se bit.ly/PlatterMat.



Down Clamp gjorde et bedre stykke arbejde med at flade rekorden ud. Acoustic Signature Verona NEO til anmeldelse var en fremragende partner til TC-40. Dens tallerken alene vejer mere end 24 lb (11 kg); En ekstra 2 lb vil ikke forårsage lejenød. Hi Fi Sanctuary gør et par vægte og klemmer til brug med Verona NEO, men ingen blev leveret med pladespilleren. TC-40 er et glimrende alternativ til en væsentlig lavere pris.

For at afprøve vægtens effektivitet til at dæmpe pladeresonanser, tænkte jeg En tynd presning med masser af groove-energi ville være et værst tænkeligt scenarie. Jeg spillede en britisk presning af 12" 45rpm-singlen "Arabian Knights" af Siouxsie and the Banshees (Polydor POSPX-309). Dette er En overfyldt lydoptagelse, der kommer fra en æra i begyndelsen af 80'erne, hvor pladeproducere var forelskede i deres rumklangsenheder, men musikalsk er det en fantastisk single. Tilføjes af TC-40 havde en subtil, men umiskendelig effekt, der strammede Steven Severins fire-på-gulvet-baslinje op, mens han satte lidt mere luft omkring Budgies massive, rumklangsvaskede trommelyd. Lyden var en smule slankere og mindre overbelastet med TC-40, hvilket gav en kærkommen klarhed til lyden.

I fandt, at TC-40 leverede en værdifuld

mens du bumper i ydeevnen, så længe du har en pladespiller, der er kraftig nok til at håndtere dens bulk. n

KONTAKTER

Hi Fi Sanctuary

AS-Distribution GmbH
Sundgårdsvej 95, 8700 Horsens,
Danmark Tlf: +45 60 81 88 26
Email: contact@hifisanctuary.dk Web:
<https://www.hifisanctuary.dk/>

Rutherford Audio

14 Inverness Dr. East, Unit G-108
Englewood, CO 80112 Tlf.: (888)
279-6765 E-mail:
info@acousticsignature.audio Web:
acousticsignature.audio

Ultra kulstof

Amerikansk distributør
Monarch Systems Distribution
16 Inverness Pl. E, Bldg. B
Englewood, CO 80112 Tlf.: (720)
399-0072 E-mail:
info@monarch-systems.com Web:
monarch-systems.com

The Goddess of Beauty, Passion, and Pleasure Inspires APHRODITE

Alta Audio presents, Aphrodite, a four-way floor-standing speaker that is the culmination of a long history focused on creating the most memorable stereo and multichannel listening environments.

"There comes a time in every reviewer's mind - do I like this enough to make it permanent in my system? The bass response, the level of detail, and resolution through the midrange in the [Alta Audio] Adams to me say yes."

-PIERO GABUCCI, *Secrets of Home Theater and High Fidelity*

"Center imaging is strong, and they throw a large, lush soundstage that extends both vertically and horizontally beyond the speaker position."

-DR. STEVEN GOLD, East Stroudsburg, PA (Alta Audio customer)

For further information, visit altaspeakers.com.

For dealer inquiries, contact Nexus Audio Technologies at +1-781-775-5650.

