

Christianshavns nye trappe til vandet

Side 5



Kinesisk sundhed på Sluseholmen

Side 6



Nu starter udvidelsen af Fiske-torvet

Side 6



Bryggen får ny burger-restaurant

Side 10

Usikker fremtid for tre husbåde i havnen

I den sydlige del af havnen bygges på livet løs, og derfor lukker Teglværket til fordel for et boligbyggeri, som FB Gruppen står for. Det betyder også, at fremtiden for de tre husbåde, der ligger ud for, er usikker.

Af Jesper Schou Hansen

Husbåden Alba er opsagt, og hvad fremtiden byder på, ved ejer Martin Pedersen ikke. Han flyttede ind sammen med sin kone, da de solgte huset i Bagsværd for nogle år siden og synes egentlig, de havde set sig godt for.

"Selvom vi har officiel adresse her, og lokalplanen taler om husbåde, så ved vi faktisk ikke, om vi er købt eller solgt. Vi er opsagt og lever på lånt tid fra FB Gruppen, der som ejer jo er i deres gode ret til at opsiges os, når de skal bygge. De har været fair og lånt os arbejdsstrøm, men vi ved faktisk ikke helt, hvad vi skal gøre", fortæller Martin Pedersen.

Da byggeplanerne blev aktuelle, fandt han ud af, at selvom parret har folkeregisteradresse på båden, så havde den tidligere ejer ikke fået alle tilladelser på plads,

og det gælder også de øvrige både ved kajen. Noget der dog enten er i proces eller kommet på plads.

"Nu er vi så tre husbåde, som ligger her. I øvrigt spærret inde, fordi den bro, Kommunen har bygget, er uden broklap", konstaterer Martin Pedersen, der var gået i gang med at få lovliggjort sin husbåd – et arbejde, der blev standset det sekund, FB Gruppens byggeplaner startede – og nu genoptaget.

Lokalplaner giver mulighed

Den gældende lokalplan giver rent faktisk mulighed for, at Martin Pedersen og hans husbåd Alba og de to øvrige bliver liggende. Men det kræver en dialog mellem Københavns Kommune og FB Gruppen.

"Den dialog er vi i gang med. Vi har dialog med forvaltningen om vores kom-



Martin Pedersen foran Alba har fået opsagt sin plads. Hvad fremtiden bringer, ved hverken han, Kommunen, By & Havn eller udvikleren FB Gruppen. Foto: Henrik Herskind / Havnefronten.

mende etagebyggeri med boliger og erhverv og om, hvor de tre både eventuelt kan være", fortæller Hans-Bo Hyldig fra FB Gruppen til Havnefronten.

"Det er ikke sådan lige til at løse. Der er tale om tre både, som ikke havde deres nuværende tilladelser på plads, og om, at vi har været

nødt til at opsiges dem, fordi vi i selve byggeperioden skal bruge arealet. Men vi prøver i dialog med Kommunen at finde en løsning", siger Hans-Bo Hyldig, der bekræfter, at selskabet har givet de tre husbåde lidt ekstra tid og lånt dem arbejdsstrøm, da den almindelige strømforstyrning bliver

slået fra af hensyn til nedrivningsarbejdet.

I et notat fra Københavns Kommune bekræfter Kommunen, at lokalplanen giver mulighed for husbåde og oplyser samtidig, at By & Havn er positive overfor husbåde i området.

Politikerne i Borgerrepræsentationen har netop

vedtaget at prioritere plads til husbåde i Københavns Havn.

I forbindelse med det nye projekt må flere lejere fraflytte. Det gælder blandt andet fitnesscenteret Hit Studio og Teglværket. Det skal gøre plads til 800 nye arbejdspladser (kontor), butik, café mv. samt boliger.

Din lokale mægler på Havnefronten

Vi har køberne til din bolig!

Paulun Bolig

Islands Brygge 81D - 2300 København S - 3287 3080

3 FORRETNINGER I CITY

AMAGER, ISLANDS BRYGGE
AMAGER STRANDVEJ 140E
2300 KØBENHAVN S

CITY, CHR. HAVN,
HOLMEN, KBH. Ø, NORDHAVN
DAG HAMMARSKJØLDS ALLE 31
2100 KØBENHAVN Ø

FRB., VESTERBRO, SYDHAVNEN
GAMMEL KONGEVEJ 146
1850 FREDERIKSBERG C

EJENDOMSMEGLERFIRMAET
JESPER NIELSEN

RING OG FÅ EN SALGSVURDERING ELLER BESTIL PÅ JESPERNIELSEN.DK
TLF. 8844 6000 | BESØG JESPERNIELSEN.DK OG FIND HJEM

SALE

SPAR MINIMUM 20% PÅ ALLE VARERNE I BUTIKKERNE

Brug koden:
SALE20
på webshoppen

GÆLDER IKKE GAVEKORT, KAMPAGNER OG I FORVEJEN NEDSATTE VARER

Vestergaard Møbler

København Torvegade 55-57, Tlf. 32 57 28 14 Næstved Merkurvej 3, Tlf. 55 77 49 49
Lyngby Jernbaneplassen 19-23, Tlf. 45 87 54 04 Holbæk Tåstrupvej 46, Tlf. 59 45 45 45

vester-moebler.dk

LEDER

Velkommen til Lynetteholmen

I sidste uge blev første spadestik taget til en af de helt store udvidelser i København – Lynetteholmen. Øen tjener mange formål, og derfor bør rigtig mange være glade for projektet. Men som så ofte før, så sniger der sig en modstand ind, som bygger på helt forkerte antagelser.

Ejer man en båd i Lynettehavnen, så er der ret indlysende gode årsager til at være imod. Man bliver nemlig spærret inde. Men bortset fra den gruppe, så er der gevinst på gevinst ved Lynetteholmen.

Først og fremmest bliver Lynetteholmen en del af sikring af København mod oversvømmelser. De fleste kan nok godt regne ud, at vandet kan stige hele vejen rundt. Faktisk har staten netop færdiggjort et dige tværs over Amager ude ved Dragør/Tårnby, der skal sikre mod oversvømmelse, og i Dragør er de i gang med en dialog om yderligere sikring.

Selv når Lynetteholmen er bygget, så er selv havneløbet en udfordring, så der vil komme en sluse – også i den ende af Københavns havn.

Selve Nordhavn er faktisk hævet med tre meter, så man af den vej har en naturlig sikring af byen.

Det var ikke Lars Løkke og Frank Jensen, der en sen natte-time fik en fiks ide om lige at fylde lidt jord på i området ud fra Refshaleøen. Som lokalavisen Havnefronten – som de første – har kunnet skrive for flere år siden, så har samtlige partier inklusiv Enhedslisten stemt for at deponere jord lige præcis der ude i vandet, hvor man nu er gået i gang med opfyldningen til Lynetteholmen.

Det vedtog man, fordi Nordhavn var ved at være fyldt op, og der var brug for yderligere depoter til al den jord, vi får fra hovedstadens byggerier.

Og så er vi fremme ved et af de andre gode argumenter for Lynetteholmen. Den giver nemlig jord til mere nybyggeri i København. Det er en nødvendighed – med mindre nogle har lyst til at bebygge resten af Amager Fælled. Og Kalvebod Fælled. København vokser nemlig. Fra 475.000 for få årtier siden til 635.000 i dag.

Og uanset hvad partier på den yderste venstrefløj har af urealistiske ideer om, at folk bare skal bosætte sig andre steder end i København, så er det en global trend, at folk flytter til storbyerne. Hvem skulle vi i øvrigt forhindre i at komme til København? Bygger vi ikke, så bliver det bare kun de rigeste, der har råd til at flytte til København, og byens egne børn tvinges til at flytte ud.

Så Lynetteholmen hjælper os med at få skabt flere boliger. Og nej – det bliver ikke billige boliger. Nybyggede billige boliger er et fupnummer, som politikere bør holde sig for gode til at bilde vælgerne ind, at de kan levere. Det koster bare for meget i arbejds lønninger og materialer til at bygge noget, der er billigt.

Men alene antallet af boliger er med til at holde priserne nede. Uden dem steg priserne endnu mere.

Og så er der infrastrukturen. Med Lynetteholmen får vi taget formentlig sidste skridt til en havnetunnel. Hvis man bor på Christianshavn, så får man markant færre biler igennem Torvegade. Her bør man i særligt omfang kipe med flaget.

Og så kommer der mere metro – og det er godt for københavnernes, for det har vist sig som en fantastisk effektiv transportform. I øjeblikket er Bryggen/Christianshavn og mod Kgs. Nytorv ved at sande helt til i myldretiden. Så det bliver formentlig ikke et sekund for tidligt, at den linje kommer.



Et Kulturbåret natteliv i København

Af Klaus Mygind
2. næstformand i Københavns
Borgerrepræsentation for SF



Tør vi gå sammen og finde løsninger, der tager hensyn og skaber en levende by? Debatten om nattelivet i København har været hård. Jeg har været med til mange politiske debatter og mange borgermøder, men det er meget sjældent, at jeg har været til møder, hvor konfliktniveauet har været så højt og fortsat er det. Der er hårdt brug for at finde nye konkrete løsninger, som tager hensyn til beboerne, og som er så afbalanceret, at parterne kan leve med det.

SF ønsker ikke et mere commercialiseret natteliv, ikke druk og affald i gaderne. Det handler også om, at et uautoriseret natteliv ikke pludselig søger ned til Havneparken på Islands Brygge med soundbokse.

Vi ønsker en levende og spændende by, og derfor er visionen om 'Et Kulturbåret natteliv' rigtig god. Men hvordan skaber vi det?



Torsdag vedtog vi i Borgerrepræsentationen at lave et partnerskab mellem alle partier i nattelivet – beboere, kulturlivet, forretningsdrivende, lokaludvalg og politikere. Partnerskabet skal skabe løsninger nu, afprøve indsatser og reagere hurtigt og konkret, dér hvor der er brug for handling. Partnerskabet har økonomiske handlemuligheder, så det kan agere på udfordringerne.

Det er ikke udtryk for po-

litisk ansvarsforflygtigelse at skabe et partnerskab. Det er udtryk for, at der nu skal kunne handles, og at alle partier skal deltage og tage ansvar.

Partnerskabet er noget nyt, og derfor kan vi selvfølgelig ikke garantere resultatet, men vi bliver nødt til at tænke nyt og handle, hvis de nuværende problemer skal løses.

Jeg ser frem til, at slagsmålet stopper. Nu skal vi skabe løsninger i fællesskab.

BROEN

HAVNEFRONTENS REDAKTION

Ansvarshavende redaktør

Jesper Schou Hansen - tlf: 2623 7378
jsh@havne-fronten.dk

Annonceansvarlig

Annoncetelefon: 4242 1491
annoncer@havne-fronten.dk
Steen Bindlev

Administration

adm@havne-fronten.dk

Grafiker

at@visholm-marketing.dk

Skribenter

Jesper Schou Hansen, Anita Frank Goth, Mikkel Bækgaard, Finn Edvard, Joan Jensen, Lisbeth Rasmussen, Karl-Johan Røissensten, Jette Ingerslev, Lis Hylander, Elin Tabitha Hansen, Anders Bo Petersen, Marianne Olsen, Mette Ydebo og Henrik Gutte Koch.

Redaktion: red@havne-fronten.dk

Kontortid: Mandag–fredag klokken 10–16.

Deadline: Fredag kl. 10 i ulige uger.
Havnefronten udkommer onsdag/torsdag i lige uger.

Tryk: Sjællandske Medier i Holbæk.

Udgiver: Medieselskabet Havnefronten.

Bladet påtager sig intet erstatningsansvar som følge af trykfejl i annoncer og tekst samt for tilsendt materiale. Erhvervsmæssig affotografering af Havnefrontens tekst og annoncer er ikke tilladt.

Oplag: 21.394 eksemplarer fordelt på Sluseholmen · Teglhølm · Havneholmen · Kalvebod Brygge · Toldbod · Islands Brygge · Christianshavn · Holmen · Refshaleøen.

Distribueres af FK Distribution og egne bude hver 14. dag i lige uger.

Udebliver avisen skal du skrive til:
manglendeavis@havne-fronten.dk

Havnefronten
www.havne-fronten.dk • red@havne-fronten.dk

PRESSE NÆVNET
Tilmeldt pressenævnet



VIL DU GIVE EN HÅND MED?

På Havnefronten bestræber vi os på at blive en læseværdig lokalavis, der kommer rundt i hjørnerne i vores lokalområde – og fra tid til anden også gerne bag facaden, så vores læsere kan blive lidt kloge.

Det kræver en hel lille hær af frivillige til at få det til at hænge sammen. Så har du lyst til at give en hånd som fotograf, skribent, korrekturlæser, sælge annoncer eller distributør af avisbunder til butikker og cafeer m.m., så hører vi rigtig gerne fra dig.

Har du kun begrænset tid, så hører vi gerne fra dig alligevel, for selv om du kun har en time her eller der, så er der altid plads til en til, der har lyst til at give en hånd med.

Er det noget for dig, så send os en e-mail på adm@havne-fronten.dk

Havnefronten

Alle stel 100 kroner

Ny kollektion i januar

Flerstyrkebrille med glidende overgang og bredt læsefelt.
Samlet pris for hele brillen - uanset styrker

2.100,-



KUNDESERVICE 7023 2303

Bestil synsprøve og se vores butikker på smarteyes.dk.

Tilbuddet indeholder: Frit valg mellem alle stel til 100 kr. når du køber flerstyrkeglas til 2.000 kr. - normal stelpris 1.450 kr. Prisen er uanset styrker. Alle glas er tynde, ufarvede antirefleksbehandlede hærdede kvalitetsglas med glidende overgang og bredt læsefelt. Synstest er ikke inkluderet i tilbuddet og koster 175 kr. DigitalFit med sundhedstjek kan tilkøbes. Tilbuddet kan ikke kombineres med andre tilbud eller rabatter og gælder frem til 06.03.2022.

smarteyes®

Sauna skal fjernes fra Bryggen

Af Jesper Schou Hansen

For 1100,- kroner kunne du bruge den nye sauna på Bryggen i forbindelse med vinterbadning helt frem til udgangen af marts.

På foreningens hjemmeside zono.dk hedder det, at der er åbent for tilmelding til at "blive en del af Københavns vinterbadningsklub med vores nye sauna Zono" og videre: at "vi åbner dørene til saunaen den 20. december 2021 og frem til den 31. marts 2022. Tilmelding til vinterbadningsklubben er kun gældende for vinteren 2021/2022. Saunaen har et sammenhængende omklædningsrum. Vi ligger i Havneparken Syd på Islands Brygge – lige til at hoppe i Badezone Halvdansgade".

Ifølge foreningen burde man for en pris på 1100,- kroner kunne få adgang til saunaen fra klokken syv om morgenen til klokken 20 om aftenen på alle ugens dage –



Saunaen på Islands Brygge fik et kort liv. Foto: Ghita Katz Olsen / Havnefronten.

altså ubegrænset brug for sit kontingent.

Kommunen: Flyt saunaen

Ifølge Teknik- og Miljøforvaltningen, som har givet

tilladelsen, har foreningen ikke levet op til aftalen.

Til Havnefronten skriver Kommunen således, at "Københavns Badeklub fik den 8. december 2021 en midlertidig byggetilladelse til at

opsætte en sauna på Islands Brygge. Københavns Kommune ejer grunden og havde også til hensigt at give en fuldmagt til at opstille saunahuset fra januar til marts i år, dog under forudsætning

af, at saunaen blev opstillet langs muren i Havneparken. Derudover oplyste forvaltningen saunaens ejer om, at saunaen ikke måtte anvendes, før der var søgt om og udstedt en byggetilladelse.

Københavns Badeklub har efter flere henstillinger ikke flyttet saunaen, og forvaltningen har derfor i dag udstedt et påbud til badeklubben om at fjerne den".

Undrer foreningen

Hos foreningen kan Stephanie Branick ikke helt genkende kommunens udlægning.

"Det er korrekt, at de har bedt os om at fjerne saunahuset, selvom vi har sagt at vi gerne vil flytte saunahuset tættere på muren. Vi har to gange bedt, om at få den præcise placering for hvor saunahuset skal stå i Havneparken, så vi kan undgå at skulle flytte saunahuset flere gange. Vi har ikke modtaget et svar på det, men kun at den skal flyttes tættere på muren. Flyttefirmaet er bestilt, men de har nu sendt et påbud, om at saunahuset skal fjernes.

Den 14. januar modtog vi den nye midlertidige tilladelse fra kommunen, som giver os lov til at blive i Havneparken frem til marts. Vi har ikke kunne søge, om at forlænge vores bygningstilladelse, før vi modtog den", fortæller Stephanie Branick.

Københavns Kommune fastholder ved avisens deadline at foreningen ikke har efterlevet anvisningerne.

Ledig stadeplads på Christianshavns Torv

Drømmer du om stadeplads – så er der nu en ledig plads på Christianshavns Torv. I hver fald er pladsen slået op af Københavns

Kommune med frist den 6. februar 2022. Hvad du end overvejer at sælge, så skal det kunne gøres inden for 12 m2. Det er nemlig

det areal du har til rådighed.

Næste udfordring er, at du selv skal sikre dig, at du har strøm og vand. Der er

nemlig ikke mulighed for at tilslutte det på pladsen.

Selve tilladelsen gælder for tre år – med mulighed for forlængelse og søger

du, så er pladsen ledig fra 1. maj 2022.01.

Umiddelbart forestiller kommunen sig at stedet er placeret i retningen ud

mod kanalen tæt på nedgangen til metroen. Men den kan afvige en smule alt efter hvilken stadeholder, der vælges.

Du kan læse mere på kommunens hjemmeside.

Jesch

Den første milliard passagerer har taget metroen

For 20 år siden åbnede metroen, og siden da er en milliard passagerer strømmet igennem. Samtidig gør Metroselskabet klar til at åbne Sydhavnsmetroen, der kommer til at binde Hovedba-

negården sammen med Fisketorvet, Enghave Brygge, Sluseholmen og Sydhavnen i øvrigt.

"Vores metro er fantastisk, og den har været med til at løfte København til den

enestående by, vi har i dag. Metroen er socialt og klimamæssigt bæredygtig, fordi den gør det muligt at bo i en velfungerende by uden at eje en bil, og den bringer os alle sammen tættere sam-

men. Det skal vi have meget mere af i fremtiden", siger overborgmester i København, Sophie Hæstorp Andersen (S).

I 2024 bliver metroens linje M4 forlænget mod syd,

når fem nye metrostationer åbner mellem København H og Ny Ellebjerg. En forlængelse af Nordhavns-linjen mod Ydre Nordhavn og en helt ny linje M5 er også på tegnebrættet. Til glæde for

de mange metropassagerer i dag – og i fremtiden.

Ifølge prognoserne runder metroen i København den næste milliard rejser i løbet af de kommende syv år.

Abo

Burchhardts Begravelsesforretninger

Amager & Sundby Ligkistemagasin
Italiensvej 16, 2300 Kbh. S, Tlf. 32 55 20 09

Christianshavns Ligkistemagasin
Prinsessegade 21, 1422 Kbh. K, Tlf. 32 54 01 44

Tårnby Begravelsesforretning
Amager Landevej 49,
2770 Kastrup, Tlf. 32 52 77 87

Træffes alle dage.
Aftaler træffes også gerne i jeres hjem.

www.burchhardt.dk

PROFESSIONELT RENGØRINGSFIRMA

Rengøring i private hjem • Erhvervsrengøring
Flytterengøring • Vinduespudsning

Husk du også i 2022 kan få servicefradrag

SERVICE CITY
Rengøring med hjertet

T: 52 300 300 • www.servicecity.dk

Ring til os 9633 5240

Hvem taler du med, når det skal gå stærkt?

Få direkte adgang til en handlekraftig rådgiver

Book et møde landbobanken.dk

Ringkjøbing Landbobank

Bryggebroen skal have en overhaling

Rust, graffiti og et i det hele taget lidt slidt udtryk er, hvad der i øjeblikket præger Bryggebroen, der forbinder Havneholmen og Islands Brygge. Og det er man opmærksom på i Københavns Kommune.

Derfor planlægger Teknik- og Miljøforvaltningen også, at der skal igangsættes

vedligeholdelsesarbejde på broen.

Til Lokalavisen Havnefronten oplyser forvaltningen, at "der er planlagt renovering af overfladebehandlingen på Bryggebroens stålkonstruktioner i indværende år, hvor der vil blive udført sandblæsning og malerarbejde etapevis".

Videre fortæller forvaltningen, at arbejdet "formentlig kommer til at ligge til sommer, mellem juni og august".

Den 190 meter lange Bryggebro, der er fra 2006, kostede omkring 50 millioner kroner inklusive diverse ekstraarbejder og midlertidige adgangsveje og er del-

vist finansieret af den lokale grundejerforening med små 18 millioner kroner.

Jesch



Bryggebroen er flere steder udsat for tydelige rustskader, der dog ikke påvirker sikkerheden på broen. Til sommer udbedres skaderne. Foto: Jesper Schou Hansen / Havnefronten.

Christianshavn har fået ny trappe ned mod vandet

Af Anders Bo Petersen

I forbindelse med at NH-hotellet – i det gamle Ørkenfort – så småt begynder at stå helt færdigt, er den planlagte trappe ned mod havnen også blevet klar.

Derfor kan man nu gå fra havnefronten og havnebussens stoppested direkte op til Knippelsbro. Det er ATP Ejendomme, der også ejer hotelbygningen, som har betalt for den nye trappe, der forbinder de to niveauer. Trappen er en del af det projekt, der de seneste år har forvandlet Ørkenfortet fra kontorejendom til femstjernet hotel.

Hotellet har stået klar siden september sidste år, men det er først nu, at den nye trappe er blevet færdig. Den godt seks meter brede granittrappe er nabo til Kulturtårnet og tilbyder gående en nem smutvej direkte fra Knippelsbro til



Der bliver lettere at komme til og fra havnefronten og op til Christianshavn. Foto: PR foto.

havnefronten på Christianshavn og vice versa.

Dermed er ombygning af selve Ørkenfortet færdig, og hotellet håber sikkert på, at coronarestriktionerne slipper deres tag,

så gæsterne for alvor kan komme til at nyde det nye femstjernede hotel under navnet NH Collection Copenhagen.

"Vi har haft et ønske om at forvandle et af by-

ens mere aflukkede hjørner til et transparent og imødekomende område, hvor man har lyst til at opholde sig. Her er trappen fra Knippelsbro et vigtigt element, da den skaber en

ny og noget nemmere vej til havnepromenaden og de faciliteter, der ligger på den strækning. Blandt andet hotellets kommende restaurant. Vi er glade for, at denne del af projektet

nu også er færdig, og vi ser meget frem til, at trappen bliver taget i brug", fortæller Jan Johansen, direktør for Property Management & Development i ATP Ejendomme.

Trappen er udført i materialer, der er kendetegnet for områdets øvrige belægninger, ligesom det oplyste stålgelænder er inspireret af rækværket på Knippelsbro. Trappen er udstyret med en cykelrampe i begge sider, så også cyklister kan benytte den nye adgangsvej.

Oprindeligt skulle der slet ikke have været et NH-hotel i bygningen, men derimod et Hilton-hotel. Aftalerne var underskrevet og pressemeddelelsen sendt ud.

Imidlertid viste det sig hurtigt, at ombygningen af Ørkenfortet ville blive dyrere end forventet, og den omkostning afviste hotelgruppen BC Hospitality Group, som driver både Crown Plaza, Bella Sky og Marriott, at betale gennem en stigende leje.

Dermed blev aftalen annulleret, og nye forhandlinger startede. Denne gang med NH Hotels som vindere.

Tirsdag kl. 22 på Kanal Hovedstaden:

"Weekendredaktionen"

med Finn Edvard og Boris de Freitas.

Se os på YouTube og Facebook



DRACHMANN BEGRAVELSER
OMSORG ♥ NÆRVÆR ♥ OG TIL FOR JER ♥

Træffes døgnet rundt, alle dage
Tlf. 22 33 86 66

Kongelundsvej 308, 2770 Kastrup
www.drachmannbegravelser.dk

Vælg mellem to fantastiske flasker

Black Cask Rum
- en caribiske rom lagret på gamle bourbontønder.

Pearse Irish Whiskey 5 år
- lækker blended whisky lagret på bourbon tønder

249,-



Toft Vin

Islands Brygge 25. Tlf: 32 54 07 05

Kinesisk sundhed på Sluseholmen

Der er nåle, kung fu-traditioner og traditionel kinesisk tankegang hos Jian Kang på Sluseholmen. Her driver den erfarne akupunkturlæge Sukun Chen sammen med sin søn Bruce Kang en akupunkturklinik med stor succes.

Tekst og foto:

Mikkel Bækgaard

“Vi kan hjælpe mod det meste”, lyder det fra Bruce Kang, da han tager imod Havnefronten i akupunkturklinikken Jian Kang på Sluseholmen.

Her praktiserer han sammen med sin mor Sukun Chen traditionel kinesisk medicin, hvor blandt andet akupunktur med lange tynde nåle er en vigtig del af behandlingen.

“Vi behandler blandt andet smerter, astma, allergi og migræne. Men også mange andre lidelser og sygdomme,” forklarer Bruce Kang.

Grundtanken i akupunktur er, at sygdomme skyldes ubalance i kroppens energier, og med de lange nåle kan man hjælpe med at fjerne blokeringer og sikre et frit flow af energi.

“Du kan se nålene som små jordskælv, der går ind og skaber ny veje, hvor der ellers er blokeret. Hvor nålene skal sættes ind, afhænger meget af, hvad det er, man fejler, og hvad symptomerne er. Hos os har vi også stor erfaring med at diagnosticere folk. Det gør vi efter gamle kinesiske traditioner ved at se på tungen hos vores klienter,” siger Bruce Kang, der blandt andet har stude-



ret akupunktur ved Liaoning College of Traditional Chinese Medicine i Kina.

I lære hos kung fu-mester

Jian Kang-klinikken på Etta Camerons Vej åbnede for klienter sidste år i august, men det er bestemt ikke uerfarne folk, der står bag. Således er Bruce Kangs mor, Sukun Chen, både uddannet i akupunktur og vestlig medicin og har arbejdet som overlæge i Kina, inden hun i 2009 kom til Danmark for i 2009 at åbne sin akupunkturklinik på Amager – en klinik, der nu er rykket til Sluseholmen.

“Vi bor selv på Sluseholmen, så vi har længe været på udkig efter et egnet lokale, så vi ikke havde så langt

til arbejde. Og det er nu lykkedes”, siger Bruce Kang, der også selv har flere akupunkturuddannelser bag sig, blandt andet også hos kung fu-mesteren Master Lan, hvor han også har lært den særlige lightning-akupunktur-teknik.

“Det er en teknik, hvor det virker, som om nålene giver små elektriske lyn inde i en,” forklarer han.

Bredt anerkendt

Selvom det for mange danskere kan virke eksotisk med akupunktur, er der gang i klinikken, slår Bruce Kang fast. Her kommer mange forskellige mennesker – blandt andet også kendte skuespillere – for hans mor har et virkelig godt ry og er bredt



anerkendt i akupunktur-kredse.

“Vi har generelt travlt og er godt i gang det meste af dagen med vores behandlinger. Derfor er det også en god ide at skrive til os, hvis

man vil have en tid. Ofte kan vi være svære at træffe på telefonen, fordi vi har travlt med at behandle. Men om aftenen har vi tid til at få overblik over det hele”, siger Bruce Kang.



Jian Kang

Akupunkturklinik på Sluseholmen, drevet af Sukun Cheng og hendes søn Bruce Kang, der begge er uddannet i traditionel kinesisk medicin. Sukun Cheng har siden 2009 drevet sin egen klinik, der i sommeren 2021 flyttede til Sluseholmen. www.jiankang.dk

Akupunktur

Akupunktur er en traditionel kinesisk behandlingsform med rødder i kinesisk og taoistisk naturfilosofi. Ved at stimulere akupunkturpunkter forskellige steder på kroppen kan man ud fra denne teori finde frem til og genoprette energiubalancer i livsenergien Qi. Klassisk akupunktur anses af mange som en behandlingsmetode, som kan helbrede en lang række symptomer og sygdomme.

Også i mere videnskabelige kredse er akupunktur anerkendt. Ifølge Sundhed.dk er akupunktur generelt en sikker og bivirkningsfri behandlingsform, der kan lindre blandt andet muskel- og ledsmerter samt hovedpine. Det er muligt at få lægehenvi- ning til akupunktur, og flere sygeforsikringer betaler eller giver tilskud til behandlinger.

Fisketorvet starter deres udvidelse

Af Jesper Schou Hansen

I flere år har Fisketorvet haft planer om store udvidelser af centeret med et nyt restaurantområde, et hotel og kontorer samt et metrohjørne, hvor den kommende metrostation bliver integreret foran Fisketorvets bygning.

Metrobyggeriet har været i fuld gang længe og nu benytter Fisketorvet den fortsatte corona til også at opstarte arbejdet med et helt nye restaurationsområde på 6.500 m².

Det betyder også, at rigtig mange restauranter på Fisketorvet er lukkede – el-

ler som McDonalds har fået ny placering – mens håndværkerne er gået i gang.

Arbejdet startede tidligere på måneden og kommer til at vare hele året og strækker sig over fire etager i butikscenteret.

Den nuværende glasfacade mod havnen bliver re-designet og får et, hvad Fisketorvet selv kalder “smukkere og mere moderne arkitektonisk udtryk”. Bag den kommer det nye område med et “Madunivers” – dvs. restauranter. Som tidligere bliver det med både velkendte food-brands og selvstændige restauranter.

Der bliver satset på både “det hurtige og det børnevenlige over det lette og spicy til det sunde og plantebaserede”.

Der er dog også plads til noget nyt. Øverst oppe vil butikscenteret lave en stor tagterrace med udsigt, hvor der også skal være servering. På det nederste plan kommer et loungeområde på havnefronten og et Street Food Marked, hvor planen er at kunne tilbyde madoplevelser fra hele verden.

Selvom centeret er under ombygning, så holder det fortsat åbent ligesom de cafe- og restauranter, der



Fisketorvet får et nyt dining area. Illustration: Schmidt, Hammer, Lassen Architects.

ligger andre steder i centeret fortsat holder åbent.

Fisketorvet ejes af Uni-

bail-Rodamco-Westfield, der ejer shoppingcentre verden over. Som så mange an-

dre har de været hårdt ramt af corona-nedlukninger og havde i forvejen stor gæld.

Så er der valg til lokaludvalg!
Stem og bestem, hvem der
skal sidde i lokaludvalget og
arbejde for lokale mærkesager
og visioner i Amager Vest.
Læs mere og tilmeld dig på
amagervestlokaludvalg.kk.dk

AMAGER VEST LOKALUDVALG

ORGANIC
HAIR BY ZENZ

Naturlig og sund livsstil
for dig og din familie

ZENZ' behandlinger har fokus på
sundhed og naturlig skønhed.

ZENZ tænker på hele din families
sundhed og undgår skadelige og
allergifremkaldende ingredienser.

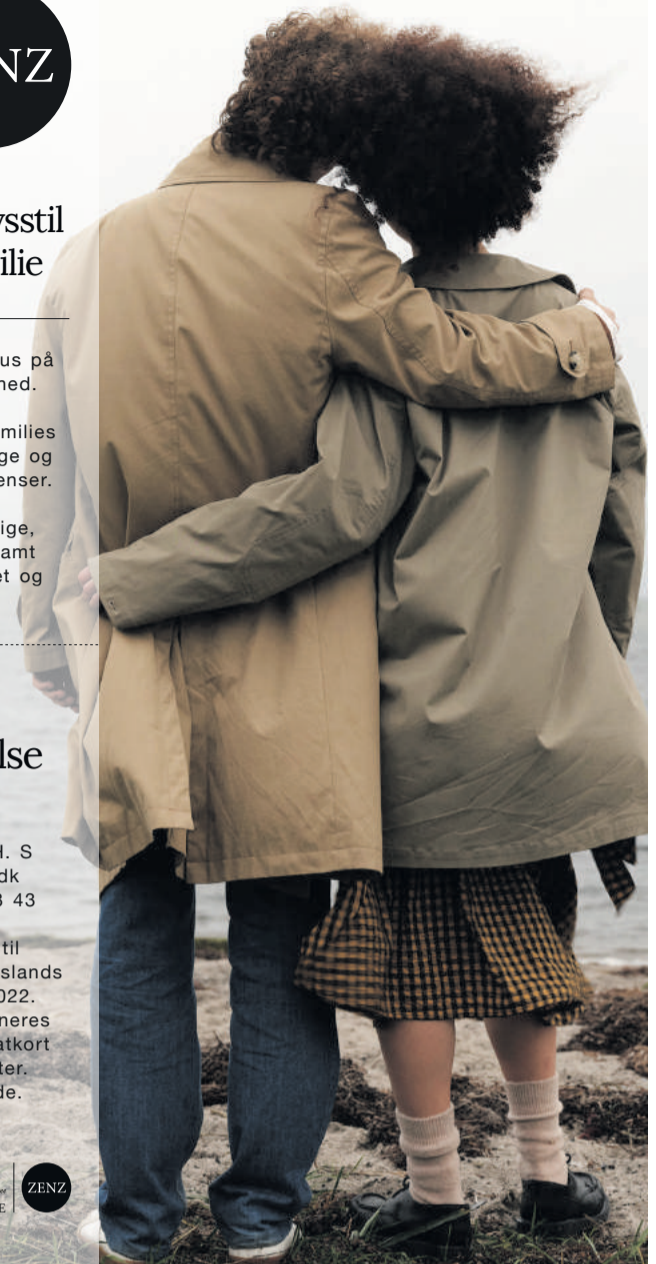
ZENZ' produkter er naturlige,
veganske og økologiske samt
certificeret af Svanemærket og
AllergyCertified.



Gavekort*
til salon forkælelse
kr. 200,-

Islands Brygge 79F .KBH. S
Book tid på www.zenz.dk
eller ring på tlf: 32 96 43 43

*Dette gavekort gælder til
behandlinger hos ZENZ på Islands
Brygge 79F t.o.m. 30/4/2022.
Gavekortet kan ikke kombineres
med andre tilbud eller rabatkort
eller ombyttes til kontanter.
Max 1 gavekort pr. kunde.



Vil du være
AVISBUD?

Vi mangler bude til ruten på
Engholmene



Interesseret, så kontakt os på:
Manglendeavis@havne-fronten.dk

Havnefronten

Træt af **skæve**
tænder?

Vi kan hjælpe dig til en pænere tændstilling
med en enkel og hurtig tandregulering.

En skæv tand, for store mellemrum mellem tænderne eller en uregelmæssig tandstilling. Der kan være mange årsager til, at du ikke er helt tilfreds med dit smil.



Bestil tid til en uforpligtende samtale, så vi sammen kan se på dine behov og vores muligheder for at give dig et smukt smil. Vi benytter **Invisalign**, som er gennemsigtige skinne tilpasset netop dig og dit behov. Din tandregulering vil tage mellem tre og seks måneder afhængig af, hvor omfattende din regulering er. Den gennemsigtige skinner tager du kun af, når du spiser og børster tænder.

tandlaegen.dk Islands Brygge
Kigkurren 8 G, 1. Kbh S
tel: 32 57 75 44
islandsbrygge@tandlaegen.dk

tandlaegen.dk

Kvæg og vildheste på fælleden skal have fælles areal

Af Anders Bo Petersen og Jesper Schou Hansen

Det har været en succes at udsætte Exmoor-vildheste på Amager Fælleds gamle strandengareal. Ikke kun trives hestene, og der er kommet et føl til, men arealet bliver også godt nedgræsset. Det samme er gældende for arealet, hvor der går skotsk højlandskvæg.

Både hestene og kvæget er udsat af Københavns Kogræsserlaug – men indtil videre på hvert sit areal. Det vil foreningen imidlertid gerne lave om på, fordi heste og kvæg græsser på hver sin måde. Dermed er de også på hver sin måde med til at skabe basis for en god biodiversitet, så fælleden ikke bare gror til.

Der er imidlertid forskel på de to typer indhegninger. For mens kvæg kan gå bag et forholdsvis lavt kvæghegn, er der brug for et særlig type hestehegn for at holde de fem Exmoor-vildheste inde på arealet.

Derfor er Københavns Kogræsserlaug nu gået i gang med at finde midler til at få indkøbt de mange



De vilde Exmoor-heste har det godt på fælleden. Foto: Henrik Herskind / Havnefronten

meter hestehegn, som skal til for at skabe et stort fælles areal, hvor både kvæg og heste kan gå og græsse arealet ned.

Startede i 2017

Projektet med kvæg startede

tilbage i 2014 med sommerkvæg, men foreningen har kun haft kvæg gående permanent siden 2017. Kvæget går ude hele året, men bestanden reduceres om vinteren, hvor en god del af kvæget slagtes og bliver til kød

til foreningens medlemmer. Foreningen benytter også slagtingen til at beholde de mest rolige og stabile dyr, mens de øvrige slagtes.

Fra efteråret 2020 blev bestanden så udvidet med fire vildheste, der kom fra en bestand, der går vildt rundt på Langeland. Hele formålet med udsættelsen af hestene var at skabe endnu bedre forhold for biodiversiteten på strandengarealet. Hestene græsser nemlig effektivt arealet ned og kan gnave sig igennem store mængder forholdsvis næringsfattig føde – samtidig med at de holder invasive arter nede. Resultatet var tydeligt allerede første år, hvor forskelligt blomsterflor dukkede op på arealet, så effekten var tydelig for alle.

Lever af jorden

Netop for at give dyrene så naturlige vilkår som muligt, så fodres dyrene ikke.

”Vi vil helst undgå, at de får tilskudsfoeder, men bliver det en hård vinter, så træder vi til. Det er i øvrigt vigtigt, at folk ikke fodre dyrene. Hverken hestene eller køerne. Og det er lige meget om det er gulerødder, æbler eller græs. Problemer er, at så bliver de opsøgende mod mennesker – især køerne. Det kan give en række andre problemer. Heldigvis har vi været forskånet for større problemer – man kan jo gå rundt inde hos dyrene – men det er vigtigt, at man ikke fodre dem”, siger Kirsten Heering, fra foreningen bag.

Netop fordi kvæg og heste græsser forskelligt, vil

Kogræsserlauget gerne have både heste og kvæg til at gå på samme areal – og fortsat med mulighed for, at folk på tur på fælleden kan møde dyrene i deres større indhegning ganske tæt på byen.

”På strandengen kan vi se, at hestene bevæger sig meget mere rundt på arealet end køerne gør. Det kan vi blandt andet se på de krat der er. Derfor vil det være godt med et stort fælles areal, som de kan græsse på – og bevæge sig rundt på”, siger Kirsten Heering.

Selv regner Københavns Kogræsserlaug med, at projektet med at skabe en større fold med hestehegn vil løbe op i omkring 35.000 kroner. Derfor er foreningen i øjeblikket i gang med at søge eksterne midler til projektet.

I sin tid startede projektet op med midler fra blandt andet Amager Vest Lokaludvalg.



Der går skotsk højlandskvæg på en del af arealet. Nu vil foreningen slå hestefold og kvægfold sammen. Det kræver nye hegn. Foto: Henrik Herskind / Havnefronten

Sådan startede det

Københavns Kogræsserlaugs historie starter i 2014, hvor foreningen blev stiftet i et samarbejde mellem Københavns Kommune og Dansk Naturfredningsforening. Formålet var at få en frivillig borgerdrevet forening, som kunne stå for naturpleje af kommunens arealer på Amager Fælled. I 2014 blev den stiftende generalforsamling afholdt, og bestyrelsen begyndte arbejdet med at opbygge en organisation samt indsamle viden om pasning af dyr, kogræsning og naturpleje. Kilde: Foreningens hjemmeside www.kkgldk.dk.

Bliv omdeler og få ekstra penge på kontoen



Masser af gode grunde til at blive omdeler:

☑ Du skal arbejde onsdag eller torsdag.

☑ Bestem selv hvornår på dagen, du vil arbejde, inden for vores deadline.

☑ Du arbejder i dit nærområde.

☑ De pakkede reklamer og aviser leveres hos dig – klar til omdeling.

Vi søger omdelere i alle aldre – du skal blot være fyldt 13 år. Sæt dit fodaftryk i lokalområdet med et fleksibelt fritidsjob, studiejob eller deltidsjob som omdeler.

Du kan vælge én eller flere ruter. Ruterne er i nærheden af, hvor du bor, og du kan låne en trailer af os, som du kan gå eller cykle med.

Læs mere og søg jobbet på blivomdeler.nu



A-HOUSE



Faciliteter

- Nordens største tagterrasse
- In-house fitnesscenter
- Parkeringskælder med opladere til El-bil
- 2 min. fra vandet
- Tæt på indre by og metro



Welcome to an A-Class way of life

EKSKLUSIVE LEJLIGHEDER TIL LEJE

Det ikoniske A-House består af 195 lejelejligheder bygget i New York'er-stil og beliggende i hjertet af det pulserende Islands Brygge. Alle lejlighederne har en unik grundplan, som giver dig mulighed for at udforske din kreativitet, når du indretter dit nye hjem. De høje lofter og store vinduer giver dig mulighed for at nyde lyset, der strømmer igennem vinduerne, og den smukke havudsigt.

Se mere på: WWW.A-HOUSE.COM



33 33 13 33

udlejning@norsepm.dk

Norse Property Management A/S



Geddens fede burgerbar på B

Det sidste halvandet år har den amerikanske kok, Israel Karasik, solgt burgere fra en luge bag The Fat Pike på Islands Brygge. De er blevet så populære, at kokken og hans partnere nu har lukket The Fat Pike og i stedet snart åbner for en dedikeret burgerrestaurant i geddens tidligere lokaler.

Tekst og fotos:
Mikkel Bækgaard

En god burger er ganske simpel. Den skal bestå af frisk, grofthakket oksekød med en seriøs fedtprocent, lidt hjemmelavede pickles og løg samt en god burger-sauce lavet med blandt andet mayonnaise, krydderier og en anelse chili. Og så skal det hele samles i en blød bolle – måske med ost eller bacon i også.

Mere skal der egentlig ikke til – i hvert fald ikke, hvis man spørger den amerikanske kok, Israel Karasik, der står i spidsen på Fatty's på Islands Brygge. Her har han de sidste halvandet år

langt tusindvis af den amerikanske fast food-klassiker over disken til burgerhungrende bryggeboere.

“En burger er noget enkelt og genkendeligt for de fleste mennesker. Og det er en stor fornøjelse at lave noget, som alle kender så godt. Så kan vi arbejde for at gøre den så god som muligt. Det sker ved at udvælge de bedste råvarer og finde den helt rigtige balance”, siger Israel Karasik, da Havnefronten kigger forbi til en hyggelig burgersnak.

Blandt byens bedste burgere

Vi mødes i de lokaler, der indtil for nylig husede re-

stauranten The Fat Pike, som Israel Karasik ligeledes stod i spidsen for. Her serverede han sammen med sine kolleger fisk og skaldyr efter amerikansk forbillede, men snart sker der nye ting i lokalerne.

The Fat Pike er nemlig lukket, og i stedet åbner snart Fatty's som fuldblods burgerrestaurant samme sted. Indtil nu har Fatty's nemlig primært været et takeawaysted, hvor kunderne har fået udleveret deres burgere ved en luge på bagsiden af The Fat Pike, mens restauranten har været åben med det gamle koncept.

“Vi startede Fatty's i foråret 2020 under den første coronalockdown. Her kunne vi kun sælge takeaway, og maden fra The Fat Pike kunne ikke rigtig gå på den måde. Så blev vi enige om at forsøge os med burgere, og da vi måtte åbne igen havde vi også et par måneder, hvor vi kørte Fatty's som restaurant her i lokalerne. Vi forsøgte dog at

genåbne The Fat Pike, som har været åbent lidt on-and-off her under coronaepidemien. Og i samme periode har vi så videreført Fatty's som take away-koncept”, siger Israel Karasik.

Men nu har Israel Karasik og hans makker, den erfarne restauratør Torben Klitbo, som blandt andet er tidligere medejer af Cofoco-kæden, så endeligt besluttet sig for at lade den fede gedde dø og i stedet satse på de burgere, som er blevet mere og mere populære og roste.

“Vi er så heldige, at vores burgere er blevet nævnt i flere guider over de bedste burgere i København. Og når der er turister i byen, så oplever vi også, at en del virkelig gerne vil forbi for at prøve vores burgere”, forklarer burgerkokken.

Spændende for en amerikaner at servere burgere

For en amerikansk kok som Israel Karasik er det



Bryggen

en spændende udfordring af lave burgere. For selvom kokken har lavet al mulig slags mad, herunder også avanceret gourmetmad, er det lige så fagligt tilfredsstillende at lave burgere til kunderne som alt muligt andet.

“For mig som kok er drivkraften at lave noget, som kunderne gerne vil have, og som gør dem glade. Det gælder, uanset om jeg laver topgourmet eller en burger. Jeg vil gerne lave noget, som folk gerne vil spise, og som de også har råd til. Samtidig er det en super spændende udfordring for mig som amerikaner at servere noget af den mad, jeg er vokset op med. Og hvor mange steder i København er det egentlig, at der står amerikanere bag de burgere, man spiser?” spørger Israel Karasik.

For burgerkokken handler glæden ved at lave burgere om hele tiden at forsøge at lave det bedst mulige produkt, uden at det hele skal være for kompliceret.

“Det handler om at finde ud af, hvor vi kan dreje på håndtagene, så det bliver lige den smule bedre. Hvis vi nu laver burgersaucen lige lidt anderledes? Eller hvis vi vælger den leverandør af oksekød i stedet for den, vi plejer at bruge? Det er super tilfredsstillende at lave et produkt, der er enkelt, men som stadig skal være virkelig godt – så godt som muligt, uden at det bliver over tænkt og overkompliceret”.

Flippermaskiner og cocktails

Indtil videre kører Fatty's videre med at lange burgere ud fra lugen på bagsiden af restauranten, men snart er Israel Karasik også klar til at lukke burgersultne gæster ind i varmen i selve restaurantlokalet. Men hvornår, det præcist sker, er ikke helt på plads endnu, også selvom et godt bud fra Israel Karasik lyder på februar eller starten af marts.

Og når det sker, er Fat-

”

En burger er noget enkelt og genkendeligt for de fleste mennesker. Og det er en stor fornøjelse at lave noget, som alle kender så godt. Så kan vi arbejde for at gøre den så god som muligt. Det sker ved at udvælge de bedste råvarer og finde den helt rigtige balance

- Israel Karasik -

ty's burgere ikke længere kun forbeholdt at blive spist derhjemme. Så kan de nydes i det hyggelige lokale på Islands Brygge ledsaget af øl, cocktails og måske et slag pacman på en af de gamle spille- eller flippermaskiner, som Israel Karasik håber på at få sat op.

“Det bliver en super hyggelig burgerbar, det er vi sikre på. Og det bliver en rigtig burgerbar – ikke en fin restaurant. Men altså en

burgerbar med personlighed og kant, og hvor folk har lyst til at hænge ud og måske hygge sig med nogle drinks og lignende. Samtidig fortsætter vi med at sælge burgere gennem lugen. Det betyder, at gæsterne inde i restauranten ikke hele tiden bliver forstyrret af kunder og Wolt-bude, der skal hente takeaway-burgere”, siger han.

Fatty's

Burgerbar i Njalsgade, der i løbet af februar eller marts bliver til en regulær burgerrestaurant i The Fat Pike's gamle lokaler. Indtil da sælger Fatty's burgere som takeaway. På menuen er der fem forskellige burgere, herunder en vegetarburger med portobellosvampe samt pommefrites og dyppeelse. www.fattys.dk





BAR⁵₀
DANHØSTEL
COPENHAGEN CITY
JAZZ 
FESTIVAL
3-27 februar 2022

LÆS MERE



READ MORE

H.C. Andersens Blvd. 50
1553 København V
Tel. +45 33 11 85 85

MASSER AF GODE OPLEVELSER



**SPIDER-MAN:
NO WAY HOME IMAX**
KL. 11:00 | KL. 14:30 | KL. 18.00
KL. 21:30



SPIDER-MAN: NO WAY HOME
KL. 10:00 | KL. 12:00 | KL. 13.00
KL. 14:00 | KL. 15:30 | KL. 16:30
KL. 18:30 | KL. 19:00 | KL. 20:00
KL. 20:45



THE KING'S MAN
KL. 11:45 | KL. 15:00 | KL. 16.30
KL. 18:15 | KL. 19:45 | KL. 21.15



**THE MATRIX:
RESURRECTIONS**
KL. 11:30 | KL. 15:00 | KL. 18.00
KL. 21:30



HOUSE OF GUCCI
KL. 10:45 | KL. 14:30 | KL. 19.15
KL. 20:45



WEST SIDE STORY
KL. 12:30 | KL. 16:00 | KL. 19.30

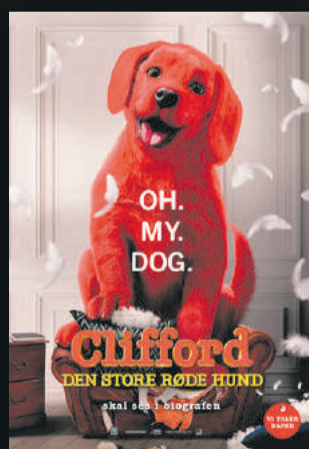


**GHOSTBUSTERS:
AFTERLIFE**
KL. 12:30 | KL. 15:30 | KL. 18.30
KL. 21:20



NO TIME TO DIE
KL. 11:30 | KL. 15:00 | KL. 18.00 |
KL. 21:30

...OGSÅ TIL BØRNENE



**CLIFFORD
DEN STORE, RØDE HUND**
KL. 10:00 | KL. 11:30 | KL. 14.00
KL. 16:30 | KL. 18:15



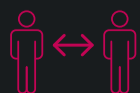
ENCANTO
KL. 10:15 | KL. 13:30



DEN MAGISKE MÅNEREJSE
KL. 10:45 | KL. 16:00



JORDEN RUNDT PÅ 80 DAGE
KL. 11:00 | KL. 13:00 | KL. 16.15
KL. 18:30



Hold afstand



Følg de
sundhedsmæssige
anbefalinger



Kontaktløs
betaling og
digitale billetter



Tak for din
forståelse og
tålmodighed



SIT
BACK



SWITCH
OFF



STAY
SAFE

Se aktuelle spilletider på cinemaxx.dk



Frøsiloen – Gemini Residence

Midt på Islands Brygge, for enden af Bryggebroen mod Fisketorvet, knejser tvillingsiloen Gemini Residence, den tidligere frøsilos hos Dansk Sojakakage Fabrik. I dag er den eksklusive boliger.

Af Henrik Gutte Koch
Foto: Palle Bo Nielsen

Sojakagefabrikken blev nedlagt i 90'erne. Det kunne ikke længere betale sig at producere, og siloerne stod tomme i et årti, før ombygningen blev påbegyndt så sent som i 2002. Indtil da var der stadig industri i området.

Siloen blev færdiggjort tre år efter, og byggeriet blev præmieret af Københavns Kommune. De to tidligere cementsiloer blev sammenbygget i en tvillingebygning. Byggeriet er siden blevet et ikon for arkitektonisk design.

De vilde drenge

I flere af Københavns siloer, der er ombygget til boliger, blev der skåret store åbninger ind gennem betonen og ind i siloerne. Det skete for at åbne op, så man kunne skabe plads til lejlighedsbyggeriet. Det har man blandt andet gjort med Frihavnstårnet og the Silo i Nordhavn samt med nabobygningen Wennberg-siloen på Islands Brygge.

Det er en meget tung og kostbar proces, fordi de 30



cm tykke stålforstærkede betonvægge er fyldt med granitsten.

Det var det hollandske arkitektfirma MVRDP, der i arkitekt- og byggekredse er kendt som 'de vilde drenge', der vandt arkitektkonkurrencen om opførelsen af Frøsiloen. De havde imidlertid en helt anden tilgang end at bore sig igennem gamle stykker betonvægge.

Alle lejligheder er klæbet udenpå siloerne

Hvor andre siloombygninger har udnyttet siloernes hulrum til boliger, så vurderede arkitektfirmaet, at beboerne kun ville have en begrænset udsigt ud til Københavns attraktive havnefront, hvis man bare lavede huller.

Så firmaet valgte en helt anderledes og dristig fremgangsmåde: Alle 84 lejlig-

heder er så at sige klæbet udenpå siloernes ydre cementoverflade.

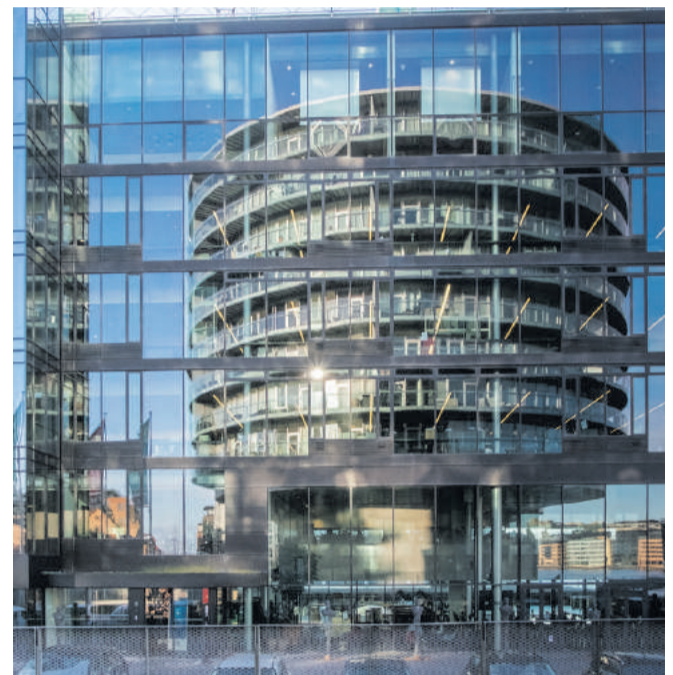
Begge de kæmpe cylindriske siloer er derfor tomme og har efterladt et spektakulært atriumcenter med en helt særlig stemning og lys, det hele dækket med et transparent tag formet som et 8-tal. De hule silorum fungerer som en nærmest kunstnerisk atriumgård.

Den helt specielle arkitektur i Gemini har givet mulighed for at konstruere gulv-til-loft-vinduer i hele lejlighedernes bredde, hvor lyset vælter ind, og bevare de store siloers kurvede forløb.

Ingen lejligheder før 3. sals højde

Udenpå det hele ses de store, træklædte terrasser langs lejlighederne. Og med de glasklare rækværker langs de store, kurvede terrasser fuldendtes den ubegrænsede udsigt fra alle lejlighedernes rum.

Hele facaden er udført i aluminium, og de forskellige lejligheder ligger forskudt over hinanden.



Byggeriet starter først i 3. sals højde, ca. 12 meter over jorden. Dette giver byggeriet det karakteristiske, paddehatlignende udseende. Konstruktionen var kompliceret og gav arkitekter, ingeniører og byggefirmaet NCC store udfordringer.

Ikke prøvet før

Den danske arkitekt og byggermand, Morten Boll, var dengang ansat som udviklingsdirektør hos NCC og med til at føre ideerne ud i virkeligheden.

"Det var en sindssygt

vanskelig teknisk konstruktion. Vi bevægede os ud i noget, vi ikke havde prøvet før. Da siloerne skulle være nærmest tomme udover trappefordeling og svalegangene, skulle stålkonstruktionen hvile på de 30 cm tykke betonvægge som en vippe, hvor stænderne blev forankret i en ringbjælke, som igen var fortøjet med ankre. På et tidspunkt måtte vi stoppe byggeriet i nogle måneder og få konstrueret forstærkninger af stålbjælkerne, da de leverede bjælker viste sig ikke at leve op til vores ingeniørers beregninger. Der kunne være risiko for, at konstruktionen ikke var stærk nok. Det endte heldigvis godt, og vi er utroligt stolte af resultatet", siger Morten Boll.

Den nævnte meget specielle konstruktion medfører en temmelig markant forskel på det såkaldte BBR-areal og nettoarealet af de byggede lejligheder, hvilket en køber skal være yderst opmærksom på. Den lejlighed, Havnefronten har besøgt, var således 148 m² BBR, men kun 108 m² nettoareal. Alligevel står især lejlighederne mod vest og havnen aldrig ledige længe, når de sættes til salg, trods nogle af byens højeste m²-priser.



På besøg i Gemini Residence

Af Henrik Gutte Koch
Foto: Palle Bo Nielsen

Måske har du også spekuleret på, hvem der bor i bygningen midt på Bryggen – dér ved Bryggebroen. Det kan der ikke svares entydigt på, men Havnefronten har ringet på og besøgt en af beboerne.

Vi har besøgt kunstmaleren og multikunstneren Jan Klein og hans hustru Ninni, som i 2009 flyttede ind i en af de fantastiske lejligheder mod havnen. Og vi kan fra starten konstatere: Her har vi en mand og kunstner, som ikke er helt almindelig.

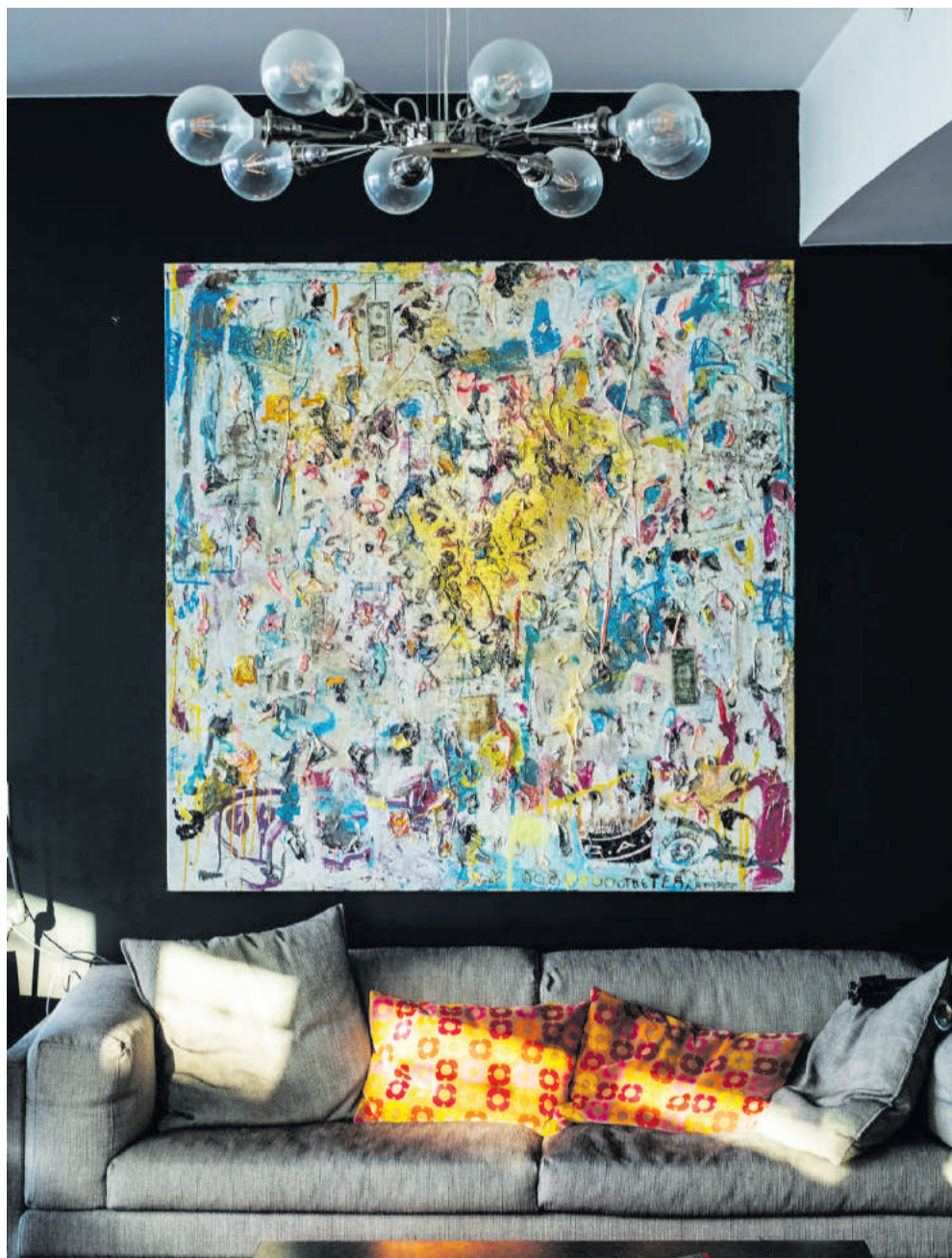
Jan Klein betegner sig selv som popart MIX Medie-kunstner, som blander plakater, malerkunst og 3D elementer sammen i en helt uforudsigelig sammensætning.

”Min kunst er løgn eller i hvert fald ikke sandheden. Jeg fortæller historier med min kunst, hvor det er legalt at lyve, en fantasi, der slipper løs”, siger Jan Klein om sin kunst.

Boliger skal kunne noget

For ham lignede Gemini Residence et oplagt valg som bolig. Ikke noget firkantet og standardiseret byggeri, der ligner alt det andet, som er opført ikke kun langs havnen, men i hele byen – ja, i resten af landet.

”Jeg kan ikke holde ud at bo i noget, som alle andre gør. Og jeg ville lave mit hjem om til et kunstværk, som folk kommer ind i. Jeg startede derfor med at lave en 8 meter lang dekoration som et mix af collage og maleri på den buede væg i stuen og øvrige vægge og søjler i forskellige farver. Jeg kan ikke leve i og med det sædvanlige, det ordinære”, fortsætter 70-årige Jan Klein om den lejlighed, som i dag



fremstår som alt andet end en lejlighed med lige, hvide vægge.

De buede vægge var der i forvejen. For der er ingen vægge i lejlighederne, der bare er lige. Det hele skal passe til bygningens form.

Udstiller landet over

Kleins livshistorie er langt fra at være ordinær. En stor del af sit liv har han ud over sin kunst været leder af et behandlingshjem for stofmisbrugere. Samtidig har

han en jordnær og realistisk tilgang til livet.

For Jan Klein er realisme og disciplin nødvendige for at komme videre og for at have et levebrød. De stegte duer kommer oftest ikke flyvende, blot man lukker munden op, så derfor går han til opgaverne med realisme og disciplin.

Lige nu arbejder han på en stor udstilling. Det er en udstilling med billeder af David Bowie. Den skal vises i Frederikshavn og bliver

med en helt anden og mere fotografisk stil end meget af den anden kunst, som han arbejder med.

Og – der er plads til at udleve sine drømme med permanente udstillinger i Illum i København og med et galleri på Roasvej 6 på Frederiksberg, hvor et udvalg af hans billeder kan studeres nærmere. Hans malerværksted er i A-huset på Islands Brygge – Drechselsgade 4b – lige ved siden af Irma og over for skolen.



Det ridende politi til 50-års jubilæum

Tekst og foto Jette Ingerslev

Hendes Majestæt Dronning Margrethe II kunne kun i ret begrænset omfang markere sit 50-års regeringsjubilæum den 14. januar. En egentlig fejring måtte udskydes til efteråret som følge af covid-pandemien.

Der var dog fest over den kongelige families Folketingsbesøg. Medlemmerne af den kongelige familie ankom standsmæssigt i flotte biler. Krone 1 med dronningen kom med manér til slut.

I Indenrigsgården var godt hundrede tilskuere mødt op i den kolde blæst, herunder en lille skare mindreårige børn bundet sammen med 'flag på snor' og nogle højtråbende aktivister, der på plakater anmodede om demokrati. En noget malplaceret optræden ved det aktuelle jubilæum. En del politibetjente holdt gemysterne i ave ved deres blotte tilstedeværelse.



Inde i porten til Ridebanen var fire særligt udvalgte

politibetjente parate til at træde til med fuld kraft, hvis

det skulle blive nødvendigt. Vel at mærke på fire smukke politiheste! En Oldenborger og tre varmloddede heste. Alle rolige og veltrimmede. Rytterne fortalte beredvillige om hestene og det ridende politi, der nu omfatter 14, snart 16 heste. Der er planlagt en styrke på 20 heste.

Det ridende politi

Københavns Politi fik sin første beredne afdeling i 1882. I 1950'erne var der kun få heste, og de var opstaldet i Ridehuset på Christiansborg Slot. Det ridende politi blev nedlagt i 1972, men genopstod i perioden 1998-2012, hvor hestene stod på Artillerivej på Islands Brygge.

Det ridende politi blev igen afviklet, da 'nogen' fandt det for dyrt og ineffektivt. Det lykkedes imidlertid Dansk Folkeparti at få



presset politihestene ind på finansloven i 2018, så det ridende politi gradvist kunne etableres igen. Denne gang med bopæl længere ude på Amager.

I december 2018 blev de første fire politiheste indlogeret på en gård i Dragør, mens politibetjentene holdt til i en skurvogn. I februar 2020 flyttede hestene ind i et privatejet opstaldningssted på Amager. Det består af en nybygget stald med store bokse, paddocks og ridehus med moderne faciliteter. Hestevelfærd bliver vægtes højt.

Udenfor matriklen ligger 40 km ridestier i skov og på strand, så hestene og ryttere har gode muligheder for at komme en tur i det grønne.

Hesteparadiset ligger et kvarters kørsel fra Rådhuspladsen, så det ridende politi kan hurtigt komme ind til centrum, hvis der er behov for den firbenede assistance.

Politiheste

En politihest skal være ro-

bust. Muskelmæssigt så stærk, at den kan bære sin rytter i længere tid ad gangen. Den skal være tilvænnet støj, musik og uro fra store menneskemængder og i dressur.

Oftest søger politiet efter vallakker på omkring 5-12 år og med et stangmål på 167-180 cm.

Hesten skal være af en solid type, nervefast og samarbejdsvillig. Derudover skal den naturligvis være sund og ras, mentalt stærk og med et roligt temperament. Det tager op mod ét år at ud-danne en god politihest.

Fremtidsperspektiver

Selvom hestene er opstaldet i København og er en del af Københavns Politi, så er det planen, at hestene også skal kunne arbejde i Jylland og på Fyn og Bornholm.

Det vækker altid smil og glæde, når det ridende politi dukker op i bybilledet. Ikke mindst er de kvindelige betjente en fin og positiv oplevelse.



Dronning Margrethes regeringsjubilæum fejres med en mønt

I januar har Dronning Margrethe været Danmarks statsoverhoved i 50 år, og i Danmark er der en lang tradition for at udsende erindringsmønter ved særlige begivenheder i Kongehuset. Derfor har den Kongelige Mønt fået fremstillet en erin-

dringsmønt i den anledning. Den kommer i flere udgaver. Mest almindelig bliver en 20 krone, der kommer ud i almindelig cirkulation, men der kommer også en udgave i sølv til en værdi af 500 kroner. Og selvom den kan bruges i almindelig handel, så

er den beregnet til samlerne.

På forsiden af mønten er der et nyt portræt af H.M. Dronningen udført af billedhuggeren Kathrine S. Moseholm. Portrættet er i profil vendt mod højre. Det er inspire-

ret af papirklip og har rod i den minimalistiske skulpturtradition. Netop papirklip er noget, der optager dronningen – og noget hun selv laver og tidligere har udstillet.

På bagsiden et organisk mønster skabt af tallet 50,

som et symbol på jubilæet. Mønsteret skaber en visuel reference til Amalienborgs 4 palæer og Slotspladsen. Bagsidemotivet er udarbejdet af "inhouse" af Nationalbankens designchef Jeanette Skov Jensen.

Mønterne kan allerede nu



købes gennem den Kongelige Mønts hjemmeside.

Jesch

Ny udstilling på Christianshavn har fokus på kulturmødet mellem Grønland og Danmark

Af Jesper Schou Hansen

Nordatlantens Brygge har fokus på kulturlivet i Nordatlanten - og på at formidle landenes kunst og kultur for at styrke bevidsthed og viden om det nordatlantiske. Næste udstilling præsenteres under overskriften Import/Eksport og præsenterer to udstillinger med to højaktuelle samtidskunstnere, der fra hver deres udgangspunkt har bevæget sig mellem Grønland og Danmark, og som i deres kunst har forholdt sig til kulturmødet.

Det drejer sig om Gudrun Hasle fra Danmark og Mar-

tin Brandt Hansen fra Grønland. Udstillingerne stiller spørgsmål til kunstnerens/kunstens kulturelle eller nationale identitet, forholdet mellem hjemlandet og udlandet (at være hjemme, at være fremmed) og betydningen af udvandring/indvandring for den kunstneriske praksis.

Referencerne til Grønland

For både Martin Brandt Hansen og Gudrun Hasle er det at fortælle historien en central del af deres værk. Martin Brandt Hansen (1990) er født i Nuuk, men har boet i København i flere

år og dimitterer denne sommer fra Kunstakademiet.

Med sine værker, der både refererer til den antikke vase og den grønlandske maske og tupilak-figur, retter han blikket mod den "store", kollektive historie. I sine værker arbejder han bl.a. med at forskyde tupilakken i skala og materiale. Den grønlandske kunsthistorie har været fortalt udefra, men nu vendes blikket på mange måder den anden vej.

Gudrun Hasle (1979) er optaget af den "lille" biografiske historie, selv at tage ejerskab over fortællingen. Hun er ordblind, og hun de-

ler generøst den sårbarhed, der ligger i det uperfekte.

Fra 2018-21 boede Gudrun Hasle i Nuuk, og på Import /Eksport har hun taget udgangspunkt i udstillingen "Jeg er/piuvunga", som hun viste på Nuuk Kunstmuseum i 2020 med værker, der udsprang af mødet med den grønlandske kultur.

På 1.sal vises Hasles værk "Min livshistorie", som strækker sig over gulvets 180 kvm. Værket viste hun første gang på sit gulv på Nørrebro i 2017, nu er det genskrevet med opholdet i Grønland som ny erfaring.

Pga. corona-situationen åbner Nordatlantens Brygge



udstillingen uden fernisering. Men den 4. marts 2022 kl. 16.30 inviterer de indenfor i huset til 2 x artist talks og et glas vin. Der er gratis adgang, men man skal tilmelde sig. Se nærmere på hjemmeside og Facebook.

Den nye udstilling på Nordatlantens Brygge viser dansk-grønlandske værker. Foto: Torben Eskerud/Nordatlantens Brygge.

GOD WEEKEND

- med Finn Edvard

Jeg tilhører den generation, som stadig ser det, der efterhånden noget nedladende kaldes flow-tv. Det vil sige ganske almindeligt fjernsyn, hvor man tænder for apparatet, ser en programsat udsendelse og slukker igen. Godnat.

I den danske ordbog defineres flow-tv således: "TV-programmer, der udsendes i bestemt rækkefølge og på bestemte tidspunkter, der er fastlagt af tv-stationen".

Sådan fint. Den er jeg med på.

Selv om jeg unægtelig også er glad for et abonnement på en såkaldt streamingstjeneste, så jeg selv kan vælge, hvilke udsendelser jeg vil se. Og hvornår. Og jeg er især glad for denne

tjeneste på de såkaldte store tv-aftener, fredag og lørdag, hvor jeg ikke længere spiller fransk klovn på en bodega eller diskotek, men foretrækker at sidde hjemme med kaffekanden.

Men begge de store tv-kanaler, DR og TV2, sender programmer, der efterhånden får mig til at foretrække bogen "Antikke lofter i Norden".

Alt i boliger

Der gættes i et væk på prisen på forskellige huse i egne af landet: "Murerstevilla i Aars, hvad mon den koster...?"

Vi er endnu ikke sluppet af med de praktiske mænd med nøgler uden på bukserne og en tommestok i baglommen som løber

rundt og reparerer vandrør eller leder efter noget tagpap.

Og alle dem, der roder i en kasse hos en marskandiser for at finde en billig lampeskærm.

Der er ikke noget i vejen med at rode efter lampeskærme hos marskandiserne, men skal det nødvendigvis i fjernsynet?

Bagefter en ung pige fra Sønderjylland, som deltager i en amatørkonkurrence. Mor og bedstefar står udenfor og tripper: Held og lykke, Rikke!

Ja, men hvad med seerne...?

Næste mand er den fløj-tende blikkenslager fra Søborg. Vi zapper videre.

Så får man øje på Clement Kjersgaard, der drejer rundt som en snurretop eller peger på folk med en kuglepen og en fiffig mine.

Fordelen for tv-kanalen med Clement er, at den ikke behøver give de an-

dre medvirkende honorar, når studieværten taler mest selv.

Rygning og vold

Forleden dukkede en herre op fra Kræftens Bekæmpelse. Han advarede imod de tv-serier eller tv-film, hvor de medvirkende ryger. Han så gerne tobaksrygning fjernet fra film og tv-serier.

Og lad os allerede nu slå fast, at alle fornuftige mennesker vil deltage i kampen mod tobaksrygning. Den er sundhedsskadelig, alle kapaciteter er enige om det, så er vi enige om det!

Men at fjerne tobaksrygning i film og tv-serier?

"Ja, for det ansører de unge til at ryge", sagde den pågældende. Fint.

Men hvad så med de mange blodige voldsscener, hvor mennesker sprættes op med motorsave, kastes ud fra højhuse, brændes ihjel eller lemlæstes på anden måde?

Øh, jeg vil da hellere, at den unge tager et bøv på en Grøn Cecil end dolker sin gamle bedstemor.

Ansporet af de, ærlig talt, alt for mange voldsscener i film og på tv.

Og hvad med de mange brandter, vi bliver præsenteret for på tv?

Skader som følge af alkoholmisbrug er vist mere omfattende end dem, der er forårsaget af tobak.

Man kører jo ikke 200 km/t og drøner direkte ind i et vejtræ efter at have røget en filtercigaret.

Kan man forestille sig en film med Humphrey Bogart, uden denne tænder en smøg med kraven godt op om ørerne på en skumel bar i Brooklyn?

Eller Humphrey Bogart, der åbner et stykke nikotinygegummi, inden han giver et dumt svin en på knolden? Den er svær...

Det er vigtigt, at de unge ikke begynder at ryge. Og

drikke for den sags skyld, danske unge har europæisk rekord i druk.

Men det skal vel ikke få filmbranchen til at få helten i cowboyfilm til at drikke Fanta?

Skal vi sætte ind med forebyggelse i film og tv-serie, så så jeg gerne, at det var de mere og mere perverterede voldsscener, der først blev gearret lidt ned.

For hvis der skal være lidt logik i det her, så påvirker voldsscener vel lige så meget som tobaksrygning? Oder was? God weekend...



Tretten kunstnere hejser flag på Christianshavn

Af Anders Bo Petersen

Hold øje med flagstangen foran Nordatlantens Brygge. Hver uge går et nyt kunst-flag til tops. Udenfor Nordatlantens Brygge kan du fra denne uge og frem til den 1. maj se et særegent flag. Hver fredag hejser et nyt flag. Flagene er skabt af tretten kunstnere fra Grønland, Danmark, Færøerne, Danmark-Korea, Tjekkiet og Norge.

At hejse et flag er en symbolsk og rituel markering af

et nationalt territorium. Der er mange følelser og regler forbundet med det nationale flag. Grønlands flag Erfalasorput er et nyt flag, det blev hejst første gang i 1985.

Der findes også andre former for flag. Klubflag, målflag, bedeflag, signalflag. Alle flag kommunikerer i et sprog, man skal have lært for at aflæse det. Vanen kan gøre én helt blind for et flags symbolik. Flagene, vi udstiller på Nordatlantens Brygge, er kunst-flag og er

mange forskellige bud på, hvad et flag kan betyde.

Fra Nuuk til Nordatlantens Brygge

Udstillingen er kurateret af kunstneren Gudrun Hasle, der også udstiller i øjeblikket på Nordatlantens Brygge og daværende formidlingsinspektør på Nuuk Kunstmuseum, Stine Lundberg Hansen, som i 2019 inviterede de tretten kunstnere til at skabe deres eget kunst-flag.

Flagene blev hejst foran

Holms Hus, det første grønlandske selvbyggerhus i den gamle Kolonihavn i Nuuk.

De medvirkende kunstnere er Miki Jacobsen (GL), Jóhan Martin Christianesen (FO), Gudrun Hasle (DK), Klara Hobza (CZ), Jeannette Ehlers (DK), Jacob Borges (DK), Gukki Nuka (GL), Ivínguak' Stork Høegh (GL), Hesselholdt & Mejlvang (DK), Máret Anne Sara (NO), Paarma Brandt (GL), Jette Hye Jin Mortensen (DK/KR) og Sonya Kelliher-Combs (US).

VIL DU VÆRE
AVISBUD?

Vi mangler bude til ruten på
Christianshavn

Interesseret, så kontakt os på:
Manglendeavis@havne-fronten.dk

David – klar til kamp ved pakhuset

Takst og foto: Jette Ingerslev

Tusindvis af danskere har i løbet af de sidste år gået eller løbet langs havnen på Larsens Plads, der strækker sig fra Sankt Annæ Plads til Nordre Toldbod. Her findes mange smukke bygninger fra forskellige tidsperioder, Amaliehaven og adskillige skulpturer. Foran Vestindisk Pakhus, der rummer 2.200 gipsafstøbninger, står den store bronzekopi af David. Den er støbt ud fra den originale marmorskulptur, skabt af den italienske kunstner Michelangelo (1475-1564).

Skulpturens forhistorie

Den kun 26-årige, men allerede berømte, Michelangelo blev i 1501 af Firenzes bystyre bedt om at skabe en skulptur, der kunne signalere til omverdenen, at Firenze havde magt over den politiske situation. Skulpturen skulle vise styrke og være et symbol på Firenzes gode bystyre, der "kunne besejre enhver tyrant".

Domkirken ejede en stor, hvid Carrara-marmorblok, som en tidligere billedhugger var begyndt at bearbejde. Den havde stået urørt i Firenze i 50 år, da Michelangelo tog fat og i løbet af tre år fik skabt skulpturen af den bibelske David, der skal til at kæmpe mod den stærke Goliat.

Michelangelo valgte at fremstille David som en nøgen kæmpeskulptur i hvidt marmor placeret på en høj base. Den meget store skulptur skulle være tegn på kraft og styrke. Det nøgne look skulle signalere det rene og ubesmittede, mens det hvide skulle understrege det guddommelige.

Truslen mod Firenze

David-skulpturen blev lavet i en periode, hvor Firenze var truet af de omkringliggende stater såvel som af Paven. Skulpturens symboliske betydning ses i historien om David og Goliat. Firenze ansås i denne sammenhæng



for umiddelbart at være lige så forsvarsløs, som David på forhånd syntes at være.

Dette viste sig dog i kampens hede at forholde

sig helt anderledes. På den måde gav skulpturen indbyggerne håb og højnede kampmoralen.

Skulpturen blev færdig

i 1503 og opstillet på Piazza della Signoria foran det gamle rådhus, Palazzo Vecchio. I 1873 var skulpturen truet af det udendørs klima

og måtte tages ned. I 1910 blev den placeret i Galleria dell'Accademia. En marmorkopi af David blev opstillet foran Palazzo Vecchio.

Brygger Carls Jacobsen (1842-1914) skænkede i 1896 København en bronzekopi af David. Den blev opstillet på forskellige lokaliteter, fra 1901-93 således i Østre Anlæg og derpå flyttet til nuværende plads.

Skulpturen David

Den over fem meter høje David står på en 2,3 m høj, rektangulær base på 1,75 x 1,3 m i granit. På et glatslebent frontparti står "DAVID Udført af Michelangelo Florents 1503" og på bagsiden indhugget "Skænket staden Kjøbenhavn af brygger Carl Jacobsen 1896", mens en lille messingplade fortæller om flytningen fra Østre Anlæg i 1993.

David er fremstillet som ung, smuk, muskuløs og rank mand med lang, bølgende løvemanke. Han er nøgen, men de seksuelle attributter er nærmest underdimensionerede. Skikkelsen er anbragt i kontraststilling med vægten lagt på det højre, forkortede ben, mens det afslappede og fremadførte venstre ben er forlænget. Krop og ansigt er orienteret med venstre. Ansigtstudtrykket er neutralt, men koncentreret. Panden er let rynket. Davids kampvåben, en slynge, hviler på venstre skulder og holdes i en overdimensioneret hånd. Den højre arm hænger ned, og den store hånd holder om den sten, der "om et øjeblik" skal suse mod Goliats pande.

Hele figuren udstråler på samme tid styrke, klogskab, taktiske overvejelser, beslutsomhed og ro. Alle de egenskaber, der er behov for i den givne situation, men også nødvendige for den senere kong David – og for Firenzes bystyre.

At hænderne blev fremstillet ekstra store skyldes den oprindelige plan med en placering højt oppe Domkirken. Når beskueren da skulle se opad, måtte hænderne have andre proportioner.

Larsens Plads

Denne promenade har navn efter skibsbygger Lars Larsen, som i 1802 købte en grund ved promenaden, hvor han havde sit værf. I 1980 blev grunden købt af A.P. Møller og Hustru Chastine Mc-Kinney Møllers Fond til almene Formaal og anlagde den lille park Amaliehaven.

I tidsrummet 1870-1900 udvandrede 170.000 danskere med skib fra området ved Larsens Plads, de fleste til det forjættede Amerika. Sejlturen, der varede 17 dage, kostede 60 kr. Var man over 21 år, og havde søgt om amerikansk statsborgerskab, fik man gratis landbrugsjord.



Michelangelo

Michelangelo Buonarroti blev født nær Firenze, hvor han blev uddannet som maler, billedhugger og arkitekt i perioden 1488 til 1492. Herefter rejste han til Venedig, Bologna, Siena og Rom. Han fik mange opgaver fra Medici-familien og paverne Julius II, Leo X og Paul III.

Blandt hovedværkerne bør nævnes: Pietá (1500) i Peterskirken, Madonna (1504) i Siena og ikke mindst Det Sixtinske Kapel (1508-12, 1536-41) samt gravmonumenter for flere paver. Dertil bygningsværkerne Sacristia Nuovo, San Lorenzo-kirken og Biblioteca Laurenziana i Firenze. I Rom fuldførte han Palazzo Farnese, ledede byggearbejderne ved Peterskirken og omlagde Capitolhøjen.

UDSALG

Fantastiske priser
på alle de kendte brands

HURTIG LEVERING

På udvalgte produkter

Finansier dit køb med

0.-

i renter & gebyr



Dunlopillo®
det naturlige valg siden 1929

SPAR
40%

DUNLOPILLO PASSION KONTINENTALSENG

Naturlatex kerne med syv komfortzoner.
Vælg mellem fire farver & tre fastheder.
excl. Gavl & tilbehør.

160/180 x 200

Pris. 41.997.-

NU 25.198.-

Den lille kæde med de **STORE** kompetencer

ESSENTIAL SENGERAMME MED CRESTO® MADRAS

Sengeramme warm grey eller cool grey
med 511 planbunde og Cresto® madras.
excl. Gavl & tilbehør.

auping

with love

180 x 200
Pris. 30.995.-

NU 24.176.-

BEMÆRK! *Cresto er en udgået Auping madras.
Begrænset antal, gælder kun så længe lager haves.

SPAR
22%

Hurtig Levering



DANSK DESIGN &
HÅNDVÆRK GENNEM 80 ÅR

NU
8.499.-

Hurtig Levering



HESTBÆK 145

Dobbelt sovesofa med 2 hynder. Springindlæg i sæde og madras.
Dess. Torino 400 Blue. Udvendige mål: D 83 cm B 208 cm.
Liggemål: 142 x 200 cm. Pris. 10.330.-

HARMONY BOX

Pocket boxmadras med
high resilience skum.
Inkl. 60 mm Latex top.
excl. Gavl & tilbehør

180 x 200

Pris. 17.999.-

NU 8.999.-

SPAR
50%

Hurtig Levering



BOXELEVATION MED TEMPUR

Prima 19 CoolTouch madras
Cloud, Sensation eller Original
Sawana Springbox Elevation.
Night blue eller Light grey.
excl. Gavl & tilbehør

180 x 200

Pris. 44.995.-

NU 25.999.-

SPAR
42%

Hurtig Levering



TEMPUR

Sengekompagniet

Den lille kæde med

de store kompetencer

Rosenørns Allé 18 (ved Forum) 1634 Kbh V

Gladsaxevej 356

Sigrunsvej 18

Hovedvejen 135

2860 Søborg

3400 Hillerød

2600 Glostrup

Tlf. 33 32 55 21

Tlf. 33 32 55 26

Tlf. 33 32 55 29

Tlf. 33 32 55 28

Mandag - Fredag kl. 10.00 - 18.00

Lørdag kl. 10.00 - 16.00

Søndag kl. 11.00 - 16.00

Hillerød: Lørdag og Søndag kl. 10.00 - 16.00

* Vi tager forbehold for trykfejl og udsolgte varer

Nyt

MAGASIN

i butikken

PUGLIA PASSIONE

Velkommen til Puglia. I denne tredje udgave af vores magasin tager vi dig med til Italiens hæl, hvor man foruden olivenolie og fyldige vine også producerer en af tidens absolut mest populære oste – den skønne, bløde og cremede Burrata. Vi har også et stort interview med Timm Vladimir, der

fortæller om sin passion for det italienske køkken og om sit markante karriereskift fra at være komiker til at være en mand, man i dag primært forbinder med mad. Læs om det og meget mere i En BID af Italien. Tag magasinet med hjem, næste gang du handler i Supermarco.

SIDEN 1995

SUPERMARCO

- en bid af Italien

