



Bygg- och miljöförvaltningen  
Miljöavdelningen  
Jozsef Gonzales-Mendez  
Miljö- och hälsoskyddsinspektör  
Telefon: 0171-525 35  
E-post: jozsef.gonzales-mendez@habo.se

ABT Bolagen AB

## Synpunkter över planerad ansökan avseende Deponi, Bergtäkt och Återvinningsverksamhet, Kivinge 4:16, ABT Bolagen AB

Med anledning av den verksamhet som ABT Bolagen AB har för avsikt att etablera på fastigheten Kivinge 4:16 och det skede som ärendet nu har med möjlighet att lämna synpunkter inför upprättandet av den slutliga ansökan lämnar här bygg- och miljönämnden i korthet sina synpunkter utifrån det material som nu finns upprättat. Den miljökonsekvensbeskrivning som kommer att tas fram utgör ett viktigt kommande underlag.

Bygg- och miljöförvaltningens miljöavdelning har granskat handlingarna och har inhämtat synpunkter internt inom kommunen. Dessa har sammanställts och bygg- och miljönämnden har beslutat om de synpunkter som nu levereras till ABT Bolagen AB, nedan kallat Bolaget.

Den verksamhet som ska bedrivas är omfattande och innefattar:

- Schaktmassedeponi för inert avfall
- Bergtäkt
- Återvinning av schakt- och rivningsmassor
- Sortering av jord och grus
- Lagring av avfall och återvunnet material kommer ske inom området

### Lokalisering

Inledningsvis vill bygg- och miljönämnden framföra att kommunen inte ser lokaliseringen i Kivinge som lämplig. Lokaliseringsprincipen enligt 2 kap. 6 § miljöbalken anger som förutsättning för en verksamhet eller åtgärd som tar i anspråk ett mark- eller vattenområde att det ska väljas en plats som är lämplig med hänsyn till att ändamålet ska kunna uppnås med minsta intrång och olägenhet för människors hälsa och miljön. Här planeras en verksamhet som nämnden anser långt ifrån uppfyller denna grundprincip.

Verksamheten förändrar lokalt den orörda naturmarken till ett bullrande och störande arbetsområde under många år, och påverkar även omgivande

naturmark mycket långsiktigt. Det är en irreversibel verksamhet som skapar öppna sår i landskapet, omöjliggör normalt nyttjande av området för djur- och växtliv liksom friluftsliv. Den biologiska mångfalden påverkas. Åtgärden rubbar balansen i grundvattenmagasinen och riskerar att många brunnar sinar i omgivningen. Kanske även långt från att verksamheten har upphört eftersom tåkten med all säkerhet ger upphov till en större och djup sjö. Grundvattenströmmarna kan förändras även kilometer bort från platsen.

I de allra flesta fall i fråga om förändrad markanvändning har kommunen sista ordet genom sitt monopol på att ställa krav på planläggning vid större förändringar i markanvändning eller att åtgärden faller under kravet om bygglovsplikt enligt plan- och bygglagen. Men när det gäller den här typen av ärende som en större bergtäkt krävs tillstånd enligt miljöbalken där plötsligt inte kommunen har sista ordet längre, trots att kommunen ska stå värd för den under dess livstid och kunna hantera och parera för dess konsekvenser för all framtid. Det kommunen kan göra för att tydliggöra för alla parter hur kommunen ser på sin framtida utveckling är att sammanfatta sin syn, sin vision inför framtiden på utveckling av mark- och vattenanvändningen i kommunen i en heltäckande översiktsplan.

För området där bergtäkten planeras redovisas i översiktsplanens sammanfattande mark- och vattenanvändningskarta att nuvarande markanvändning huvudsakligen ska fortgå. Av översiktsplanen framgår tydligt att nuvarande huvudsakliga markanvändning är naturmark med dess värdefulla innehåll och omgivande jordbruksmarker. Inom området finns skogsmark som är betydelsefull för djur- och växtliv och inte minst för rörligt friluftsliv. I gällande översiktsplan redovisas också att kommunen tänker sig en utbyggnad av bostadsbebyggelsen i Kivinge nordväst om den befintliga bebyggelsekoncentrationen. Det gör dels att det blir fler boende som nyttjar omgivande marker för sitt friluftsliv och dels att det blir fler som bor i verksamhetens närmaste omgivning och kommer att påverkas negativt av verksamheten. Kommunen ser inte att det är förenligt med kommunens vision att lokalisera en bergtäkt med masshantering med den enorma påverkan det medför för platsen och dess omgivning.

### **Trafik**

Verksamheten ger upphov till stort antal trafikrörelser med tung trafik dagligen och det anges ske mellan 06.00-22.00 helgfria vardagar. Intransporter av massor och uttransporter av bearbetade produkter planeras gå längs väg 263, varefter trafiken huvudsakligen kommer gå söderut via väg 545 ned till E18. Av handlingarna framgår att det beräknas bli en ökning om cirka 40 procent av de tunga transportererna på dessa vägvägnitt. Det blir många, många fler tunga transporter som kommer att passera bostadshus, trädgårdar och uteplatser. Dessutom berörs i högsta grad värdefulla kulturhistoriska miljöer genom det riksintresseområde som området kring Yttergran och Övergran utgör med sina kyrkbyar.

Trafikplatsen Åsen vid väg E18 är redan idag ansträngd gällande såväl av- som påfarter och med den ökning av tunga transporter som är och kommer att öka från kommunens nya verksamhetsområde Logistik Bålsta norr om Bålsta finns redan en utmaning att ta sig an för Trafikverk, verksamhetsutövare och kommunen. Att då bidra med ännu fler tunga transporter från en verksamhet i Kivinge anser nämnden mycket olämpligt. Det synes också svårt att få till en finansiering för utveckling av trafikplatsen och omgivande infrastruktur i vägnätet, och det är inget som kommunen ska eller har möjlighet att finansiera.

Bygg- och miljönämnden anser att Bolaget redan nu i sin ansökan bör revidera tiderna för transporterna enligt följande:

- Helgfria vardagar mellan 18:00–20:00 får krossning, sortering, lastning och transporter ske med undantag för perioden maj-september då inga särskilt bulleralstrande verksamheter så som krossning och transporter tillåts.

### **Summering gällande lokalisering och trafik**

Lokaliseringen av en bergtäkt till Kivinge med den beskrivna omfattningen anser inte bygg- och miljönämnden ger en samhällsnytta som står i proportion till ingreppet i naturmiljön och de olägenheter för de kringboende som verksamheten skulle ge upphov till.

Bygg- och miljönämnden har stor erfarenhet av liknande verksamheter inom kommunen, som antingen är eller har varit i bruk och har därför stor kunskap om de konsekvenser det medför och de sår i landskapet som de efterlämnar. Etableringen i Kivinge är inte i överensstämmelse med kommunens syn på utveckling, utan skulle snarare bli ett miljöproblem av dignitet med icke önskvärda konsekvenser på mycket, mycket lång sikt. Det är en irreversibel utveckling som bygg- och miljönämnden inte vill se.

Om det nu är så att behovet av bergmaterial vida överstiger tillgången i regionen välj då att utöka en redan befintlig täkt eller finn en lokalisering där en prövning enligt miljöbalken kan visa att det är rimligt.

### **Sammanställning av övriga synpunkter från miljöavdelningen, plan och exploateringsavdelningen, stadsarkitekt och kommunekolog**

Utifrån rapporten Naturinventering genomfört av Svensk Ekologikonsult AB, har det tagits upp en undersökning gällande naturvärdesbedömning, där det anges skogsområden och värde element i form av lodytor m.m. Flera stora områden benämns som naturvärdeklass där bygg- och miljönämnden anser att ingrepp i naturområdet/biotop kan orsaka och tillföra negativa konsekvenser i närmiljön.

Bygg- och miljönämnden anser att:

- I ansökan som lämnas in bör regelbunden screeningprovtagning på andra ämnen förutom de som normalt kommer att analyseras under drifttiden enligt kontrollprogram redovisas.
- I ansökan som lämnas in bör redovisning finnas att deponin utformas så att inte grund- eller ytvatten tränger in.
- I ansökan som lämnas in bör maximala utsläpp av förväntade föroreningar som kan riskera vattenkvaliteten redovisas.
- I ansökan behöver en fördjupad undersökning av närliggande grundvattenbrunnars dricksvattenkvalitet genomföras inför en eventuellt planerad verksamhet. Krav på övervakning av dricksvattenkvalitet under pågående verksamhet kan komma att ställas.
- Vid utredning av buller överskrider gränsvärden i några enskilda punkter för några beräkningsfall. Det redogörs inte för på vilket sätt kan detta orsaka olägenhet inom ramen för hälsoskydd.
- Utförd naturvärdesinventering omfattar inte hela det planerade verksamhetsområdet (området öster om kraftledningsgatan är inte med), varför den inte kan anses vara komplett.
- Planerat verksamhetsområde bör genomgå en kulturhistorisk inventering.
- Det saknas en bedömning på hur stor påverkan planerad verksamhet får på det lokala friluftslivet.
- Det saknas information om vad Länsstyrelsen kommit fram till efter planerad och utförd arkeologiskundersökning under år 2021 i området.
- Ledningsnätet i anslutning till verksamhetsområdet ska breddas och utökas till en 400 kV ledning. Det framgår inte i verksamhetsbeskrivningen om detta kommer påverka den planerade verksamheten.
- Det saknas information i underlaget om hur stor negativ klimatpåverkan verksamheten har och hur man avser att bidra till netto noll koldioxidutsläpp.

Ovan har de punkter sammanställts som bygg- och miljönämnden anser bör undersökas vidare med avseende på planerad verksamhet i området Kivinge 4:16. Här följer en mer utförligt beskrivning om vilken information som efterfrågas.

### **Egenkontroll**

Miljöbalken lägger ett ansvar på er som planerar att driva en verksamhet. ABT Bolagen AB att behöva planera och kontrollera sin verksamhet för att motverka eller förebygga olägenheter för människors hälsa och miljön. I ansvaret ingår en skyldighet att skaffa den kunskap som behövs med hänsyn till vilken sorts verksamhet man bedriver. Verksamhet som är tillstånds- eller anmälningspliktig enligt miljöbalken gäller mer preciserade krav på egenkontroll, enligt förordning om verksamhetsutövers egenkontroll.

### **Avfall**

För det avfall som skall förädlas och återanvändas ställs krav på kemisk analys och utvärdering av massorna.

### **Krav på provtagning**

Omfattningen av provtagning av inkommande massor ska ske i samråd med tillsynsmyndigheten som vid behov får kräva kompletterande provtagning.

Krav på regelbunden screeningprovtagning på andra ämnen förutom de som normalt kommer att analyseras under drifttiden enligt kontrollprogram.

### **Buller från industriverksamhet**

Naturvårdsverkets bullerriktvärden klaras på de flesta fasaderna till de närmsta bostäderna, men överskrids i några enskilda punkter för några beräkningsfall. Närmaste bostäder ligger mellan 300-700 m väster om planerat verksamhetsområde (gårdarna Eriksberg och Lugnet).

När verksamhet utförs i område 1 utan skyddsåtgärder för buller överskrids riktvärdena vid fasad för ett närliggande hus både på dagtid (52 dBA) samt kvällstid (46 dBA), se bilaga 1. Även inom område 4 under dagtid överskrids riktvärdet vid fasad för ett närliggande hus (51 dBA), se bilaga 1. För att verksamheten ska kunna bedrivas utan att miljö kvalitetsnormer för industri överskrids behövs bullerreducerande åtgärder implementeras.

Riktvärdena är avsedda som utgångspunkt och vägledning för den bedömning enligt miljöbalkens hänsynsregler som ska göras i varje enskilt fall. Dessa riktvärden bör klaras så att ljudmiljön inte blir sämre än vadriktvärdena ger uttryck för. Målet är att uppnå en god ljudmiljö.



	Leq dag (06-18)	Leq kväll (18-22)	Leq natt (22-06)	Leq lördag, söndag och helgdag (06-18)
Utgångspunkt för olägenhetsbedömning vid bostäder, skolor, förskolor och vårdlokaler	50 dBA	45 dBA	40 dBA	45 dBA

Nivåerna i tabellen ovan avser immissionsvärden vid bostäder, förskolor, skolor och vårdlokaler. De gäller utomhus vid fasad och vid uteplatser och andra ytor för utevistelse i bostadens närhet.

Boverkets allmänna råd om omgivningsbuller utomhus från industriell verksamhet och annan verksamhet med likartad ljudkaraktär BFS 2020:2 bör även beaktas.

### Naturvärdesinventering

Utförd naturvärdesinventering omfattar inte hela det planerade verksamhetsområdet (området öster om kraftledningsgatan är inte med), varför den inte kan anses vara komplett.

Denna typ av verksamhet där naturmark avses att ersättas med exploaterad mark ska omfattas av ekologisk kompensation om den ska få tillstånd. En bredare bedömning av vilka ekosystemtjänster som området idag bidrar med bör genomföras för att få ett bra underlag för kompensationsåtgärder. Verksamheten bedöms få en långsiktig negativ påverkan på naturmiljön i och med bergtäkt och krossverksamheten men även kringliggande processer som bearbetning av skogsavfall och vägbyggnationer bedöms få en negativ påverkan på naturmiljön.

### Kulturhistoria

Miljöbalken (MB) syftar till att främja en hållbar utveckling som innebär att nuvarande och kommande generationer tillförsäkras en hälsosam och god miljö. Balken ska tillämpas så att bland annat värdefulla kulturmiljöer skyddas och vårdas

Området bör genomgå en kulturhistorisk inventering. Det som i NVI område 17 bedöms som odlingsrösen skulle kunna vara gravrösen då de ligger på en höjd intill åkermark. Verksamheten skulle medföra ett stort ingrepp och en påtaglig, irreversibel skada på ett värdefullt kulturlandskap.

### Friluftsliv och rekreation

Områdets rekreativsvärden behöver undersökas och redovisas för att få en bedömning hur stor påverkan planerad verksamhet får på det lokala friluftslivet.

### **Forn- och torplämningar**

Länsstyrelsen ska se till att fornlämningar i länet blir bevarade och inte kommer till skada. Alla fornlämningar har ett automatiskt skydd genom kulturmiljölagen. Det gäller både de fornlämningar som Länsstyrelsen redan känner till och de som ännu inte har upptäckts. Länsstyrelsen i Uppsala Län har beslutat att en arkeologisk utredning ska genomföras inom området. Den arkeologiska undersökningen är beställd och kommer genomföras under 2021.

Kontakta Länsstyrelsen för planerat arbete i området som riskerar att påverka forn- och torplämningar. Kulturmiljölagen säger att ni behöver tillstånd från Länsstyrelsen.

### **Dagvatten/grund- och ytvatten**

Verksamheten måste säkerställa att den inte påverkar berörda vattenförekomsternas status negativt på ett sätt så att miljö kvalitetsnormen inte kan uppnås eller bibehållas (ramdirektivet för vatten/vattenförvaltningen). I genomförd hydrogeologisk utredning tas bara hänsyn till bergtäktverksamheten och det nämns inget om övrig planerad verksamhet och vilka risker de kan medföra gällande yt- och grundvatten. I utredningen bör påverkan på både lokalt yt- och grundvatten tas upp men även hur verksamheten påverkar vattensystemen nedströms.

Aktuellt verksamhetsområde omfattas bland annat av avrinningsområdet till Mälaren/Prästfjärden, vilket ligger uppströms intaget till Håbo kommuns ytvattentäkt.

Bedöm om det finns risk för avsänkning i något av de objekt som identifierats i närområdet. Bedöm också om det finns risk för förorenings-spridning från täkten till något objekt i närområdet. Beakta både potentiell spridning i bergssprickor och jordlager samt avrinning från täkten. Närmaste grundvattenbrunnar som finns registrerade i SGUs brunnsarkiv finns vid Erikslunds gård, ca 400 m från verksamhetsområdet. Brunnen behöver kontrolleras/övervakas kontinuerligt med avseende på mikrobiologisk samt kemisk undersökning.

Öster om Erikslund ligger ett hus, ca 300 m väster om verksamhetsområdet. Vattenförsörjning okänd, men det kan finnas en brunn där (borrad eller grävd). Brunnen behöver kontrolleras/övervakas kontinuerligt med avseende på mikrobiologisk samt kemisk undersökning.

### **Kraftledningen**

Ledningsnätet i anslutning till verksamhetsområdet ska breddas och utökas till en 400 kV ledning. Det framgår inte i verksamhetsbeskrivningen om detta kommer påverka den planerade verksamheten.



Svenska kraftnät ska ha genomfört inventeringar (kulturhistoriska och NVI) i samband med deras utredningsarbete.

### **Verksamhetens samlade klimatpåverkan**

Det saknas information i underlaget om hur stor negativ klimatpåverkan verksamheten har och hur man avser att bidra till netto noll koldioxidutsläpp.

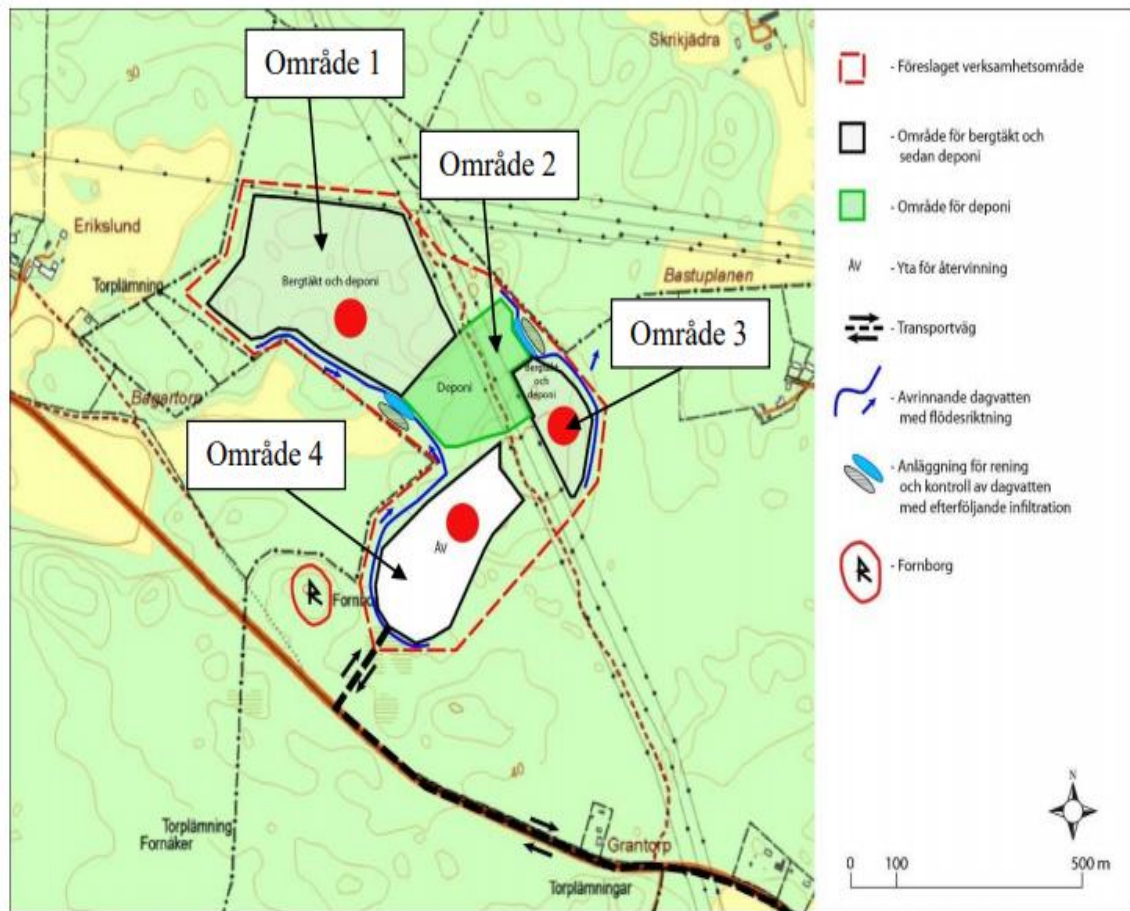
Med Vänliga Hälsningar

Jozsef Gonzalez-Mendez  
Miljö- och hälsoskyddsinspektör

**Bilaga 1.** Karta över det planerade verksamhetsområdet och omkringliggande bostäder.



**Bilaga 1.** Karta över det planerade verksamhetsområdet och omkringliggande bostäder.



Källa: Extern bullerutredning av Sound View Instruments AB.