

Forslag stillet af Moa Asklöf, Egegade 18 & Mia Høgh, Guldbergsgade 9

Forslag til etablering af fælles højbede i Guldbergsgadekarreen

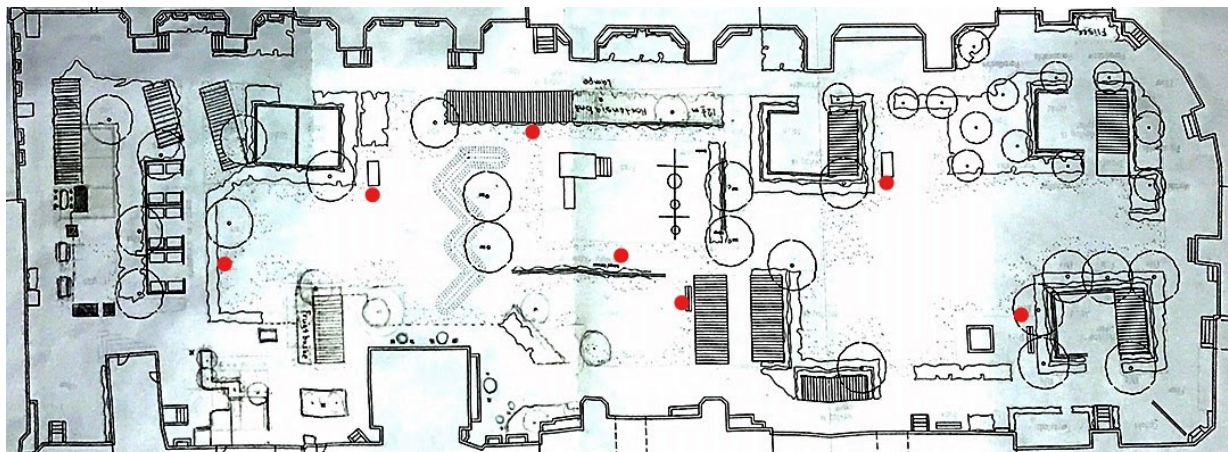


Vær med til at passe et højbed i gårdhaven

Dette forslag går på etablering af 7x højbede bestående af dobbelte pallerammer, placeret i hyggelige kroge forskellige steder i gårdhaven.

Placering og etablering

Højbedsprojektet består af 7x højbede i alt estetisk og praktisk placeret forskellige steder i gårdhaven. Hvis det viser sig at der er stor interesse for højbedene vil et nyt forslag med mulighed for etablering af flere højbede på andre placeringer i gården blive stillet til næste generalforsamling i foråret 2022.



Etablering af højbedene har til formål at:

- Forskønne vores dejlige gård med blomster og krydderurter til glæde for alle gårdens beboere.
- En fællesskabsstærkende aktivitet for gårdens beboere
- En sjov og hyggelig aktivitet for gårdens børn

Rent praktisk

Gårdlauget står for den grundlæggende etablering af bedene hvad angår palleramme, jord, og evt. oliering af kasserne. Herefter er tanken at det er beboerne selv der er ansvarlige for hvad der kommer i kasserne, samt generel pasning/ hold af planter.

Vi foreslår at dem der ønsker at være med i projektet skriver sig på en venteliste via. Gårdlauget, enten som enkeltperson eller i samarbejde med andre i gården.

Forslag 1

Miljøstation Guldbergsgade 3 ændres som følger:

Pergolaen saves ned, så den flugter med affaldsbeholderne (som miljøstationerne i "Birkegadeenden")

Begrundelse:

I sin nuværende form både fylder og skæmmer konstruktionen gården unødigt.

Forslag 2

Miljøstation Egegade 4 ændres som følger:

Pergolaen saves ned, så den flugter med affaldsbeholderne (som miljøstationerne i "Birkegadeenden")

Begrundelse:

I sin nuværende form både fylder og skæmmer konstruktionen gården unødigt.

Forslag 3

Det tidligere storskraldsskur Egegade 4 ændres som følger:

Skuret saves ned i samme højde som i forslag 1 og 2 og inddrages i miljøstation Egegade 4's daglige drift, herunder til placering af reserve affaldsbeholdere til brug ved spidsbelastninger samt til miljøskab.

Begrundelse:

Skuret har længe ikke haft et reelt formål og skæmmer gården unødigt.

Forslag 4

Etablering af et lille bålsted midt i gården.

Begrundelse:

En hyggelig og samlende baggrund for socialt samvær blandt beboere i alle aldre.

Forslag 5

Etablering af højbede rundt om i gården i et samarbejde mellem børn, voksne og gårdlaug.

Begrundelse:

Rigtig god mulighed for fælles aktiviteter børn og voksne imellem.

Forslag 6

Nyt forslag til vedtægter for gårdlauget fremlægges på generalforsamlingen i 2022

Bestyrelsen skal frem til generalforsamlingen 2022 stå for udarbejdelsen af et forslag til nye og tidssvarende vedtægter for gårdlauget, som fremlægges for generalforsamlingen.

Begrundelse:

De nuværende vedtægter er fra 2004 og trænger til et grundigt serviceeftersyn og en opdatering.

Forslag vedr. udbedring af gårdhjørnet ved Guldbergsgade 9-11/Birkegade 28

Baggrund

Gårdhjørnet ved Guldbergsgade 9-11/Birkegade 28 har i mange år været stærkt medtaget og trængt til forbedringer på lige fod med andre dele af gården. For at imødekomme disse behov og i henhold til beboernes ønsker, iværksatte Ejerforeningen Guldbergsgade 11/Birkegade 28 (GUBI) i samarbejde med Gårdlauget et projekt i sommeren 2020 til udbedring af gårdhjørnet med henblik på:

- At skabe et indbydende og velindrettet gårdhjørne med hyggekrege og smuk beplantning;
- At have varieret beplantning med en blanding af stedsegrønne og farverige blomster, som er nemme at holde og pæne at se på hele året rundt;
- At skabe flere spise/hyggekrege og udnytte de solrige områder i gården bedst muligt;
- At sløjfe tørrestativet og benytte pladsen på en måde, der gavner flest mulige beboere;
- At skaffe mere cykelparkering med bedre afmærkning og at gøre cykelskuret samt grimme mure mindre synlige;
- At give mulighed for dyrkning af køkkenurter ved indkøb af krukker (i stedet for etablering af faste urtebede);
- At minimere beplantning/installationer der tiltrækker rotter;
- At forskønne den ydre facade med smuk beplantning;
- At holde omkostninger nede, bl.a. ved at udnytte eksisterende strukturer (f.eks. omdanne tørrestativet til en pergola) og bevare flest mulige træer og planter i stedet for at købe nye. Planter der bliver fjernet, skal så vidt muligt flyttes til andre steder i gården.

Se [her](#) for en detaljeret beskrivelse af gårdprojektet.

Indtil videre har projektet medført følgende tiltag:

- Genopretning af fliserne på gangarealerne og pladsen med cykelskuret/ skraldecontainerne samt belægning med nye fliser (grå herregårdssten i samme stil som under alle cykelskurene) i området foran Guldbergsgade 11/Birkegade 28 til udfyldning af huller/genopretning.
- Beskæring af hækken omkring pladsen med tørrestativet, beskæring af figentræet, fjernelse/flytning af uønskede planter fra bedene samt fjernelse af ødelagt træhegn omkring bedene.
- Beplantning med buksbom i tomt bed (flyttet fra andet sted i gården, hvor de ikke kunne bruges).

For at færdiggøre projektet i løbet af foråret/sommeren 2021 som planlagt, stilles der følgende forslag til Gårdlauget for dækning af nødvendige omkostninger:

1. Genetablering af fliserne omkring pladsen med tørrestativet

Pladsen med det nuværende tørrestativ (13 kvm), som hører ind under Gårdlaugets ansvarsområde, mangler fortsat at blive genoprettet, da Gårdlaugets oprindelige budget på 20.000 kr til ikke rakte til dette område. Det er vigtigt, at dette område bliver genoprettet for at dette område kan tages i brug og opfylde planen om skabe en god og solrig plads med borde, stole og bænke til beboerne.

Pris: 9.357 kr inkl. moms.

Baseret på tilbud fra TR Beton, Kloak & Anlæg (samme firma som har udført flisebelægning i andre dele af gården).

Til udførelse i løbet af maj 2021.

2. Kantning af bedene omkring pladsen med cykelskuret/affaldscontainere

For bedre afgrænsning af bedet og bevarelse af ekstra jord til beplantning, skal bedene omkring denne plads kantes af i henhold til den planen. Kantningen vil blive lavet i samme grå herregårdssten, som er blevet benyttet under alle cykelskurene og i hjørnet ved Guldbergsgade 11 for at give et mere harmonisk udtryk. Da omkostningerne til dette ikke kunne dækkes ind under Gårdlaugets oprindelige budget, søges der midler til at færdiggøre dette.

Pris: 11.420 kr inkl. moms.

Baseret på tilbud fra TR Beton, Kloak & Anlæg.

Til udførelse i løbet af maj 2021.

3. Ny beplantning til bedene

Da ukrudt og uønsket beplantning (så som efeu der tiltrækker rotter) er blevet fjernet fra bedene, og da planter fra andre steder i gården ikke er til rådighed, skal nye beplantning indkøbes og sættes ud. Et beplantningsforslag er blevet udarbejdet i samarbejde med Gårdlaugets gartner, Rikke Gram, for at sikre varieret, farverig og bærdygtig beplantning, som er nem at holde, ikke tiltrækker rotter og også er velegnede til at tiltrække bestøvere. Ny beplantning inkluderer hortensia, stauder (kæmpestenbræk, salvie, slangeurt, hosta), lave og opstammede roser, slyngplanter (kaprifolie og vindrue) og diverse løgplanter. Til pladsen med tørrestativet inkluderer dette også slyngplanter til at dække den store grimme

mur samt til beplantning af pergolaen (omdannelse af tørrestativet) samt indkøb af ugødet spagnum til hortensiaerne.

Pris for ny beplantning: 6.750 kr inkl moms.

Baseret på tilbud fra Rikke Gram.

Til udførelse i løbet af maj-juni 2021.

Såfremt planter kan købes billigere/på tilbud andetsteds vil dette gøres for at holde omkostningerne nede. Det forventes således at de samlede omkostninger for indkøb af planter vil ligge under det foreslåede budget.

4. Grønne tage til cykelskurene

Som et del af projektet, vil cykelskuret blive gjort 'grøn', ved at sætte nogle beslag på siderne og spænde nogle wires ud over taget, der vil muliggøre at eksisterende slyngplanter kan vokse op og dække taget.

Forslaget går på, at dette gøres for alle cykelskurene i gården.

Materialeomkostningerne vil være minimale (ca. 200 kr per skur) and kan udføres at Gårdlaugets gartner i løbet af 1-2 arbejdsdage.

Til udførelse i løbet af maj-juni 2021.

4. Gartnerens arbejdstimer

Der anmodes om at arbejdstimerne til indkøb og beplantning (ca. 2 arbejdsdage) og opsætning af wires på cykelskurene dækkes som en del gartnerens regulære havearbejde for Gårdlauget.

I samarbejde med Gårdlauget og gartneren, vil GUBI desuden også organisere en eller flere arbejdsdage til hjælp med beplantning samt udførelse af andre dele af gårdprojektet.

Med venlig hilsen,

GUBI