



#TAG DEL 22

Et inspirationsmateriale udviklet af Folkekirkenes Nødhjælp målrettet konfirmationsforberedelsen, undervisningsbrug og møder i FDF, KFUM og KFUK og spejderbevægelsen.

Foto: Bax Lindhardt

INDLED- NING



*Hvem er din næste?
Hvad betyder vores handlinger i Danmark for unge i Nepal og Zambia? Og kan vi overhovedet ændre verdens tilstand?*

I 2022 fylder Folkekirkens Nødhjælp 100 år. Gennem alle årene har to af de centrale værdier været diakoni og næstekærlighed. Værdier, der også giver mening for unge i Danmark.

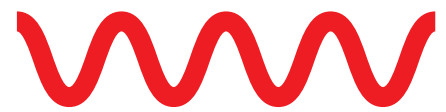
Giv indsigt og handlemuligheder
Folkekirkens Nødhjælp har med udgangspunkt i næstekærlighed og diakoni lavet et aktivitetsmateriale kaldet #TagDel22 målrettet børn og unge og særligt konfirmandforberedelsen.

Med film, billeder, oplæg til diskussion, refleksion, lege og melorme bliver de unge stillet over for vigtige dilemmaer, der vedrører os alle.

Materialet er en optakt til Folkekirkens Nødhjælps Sogneindsamling den **13. marts 2022**.

Sogneindsamlingen er en måde at gøre de kristne værdier konkrete på. At samle ind til mennesker i nød er nemlig et meget konkret udtryk for næstekærlighed. Sogneindsamlingen går på den måde hånd i hånd med det diakonale arbejde, som finder sted lokalt herhjemme.

Læs mere om indsamlingen på www.blivindsamler.dk





**#TAG DEL
22**

Indledning	2
Sådan arbejder Folkekirkens Nødhjælp	6
Sogneindsamlingen 2022	8
Materialets opbygning	10
AKTIVITETER	11
Aktivitet 1 - Introduktion: Hvad er diakoni?	12
Aktivitet 2 - Dilemma: Hvem er din næste?	14
Aktivitet 3 - Ligheder og forskelle mellem Danmark og Malawi	16
Aktivitet 4 - Kend dine CO2-syndere	18
Aktivitet 5 - Melorme	20
Aktivitet 6 - Match et projekt med verdensmålene	22
Aktivitet 7 - Bliv indsamler-legen	24
Aktivitet 8 - Afslutning	26
SVAR TIL AKTIVITETER	28
Svar til Aktivitet 4, del A - Vores CO2-udledning	30
Svar til Aktivitet 4, del B - CO2-udledningen i vores mad	32
Svar til Aktivitet 6 - Match et projekt med verdensmålene	34

Onlineelementerne video, slideshow og aktivitetsark finder du på
www.nødhjælp.dk/tagdel22

VERDENSMÅL

og næstekærlighed



Sådan arbejder Folkekirkens Nødhjælp

Folkekirkens Nødhjælp støtter verdens fattigste i kampen for et værdigt liv og hjælper mennesker i nød. Vi giver akut nødhjælp i katastroferamte områder og langsigtet udviklingshjælp i fattige egne for at skabe en mere ligeværdig og bæredygtig verden.

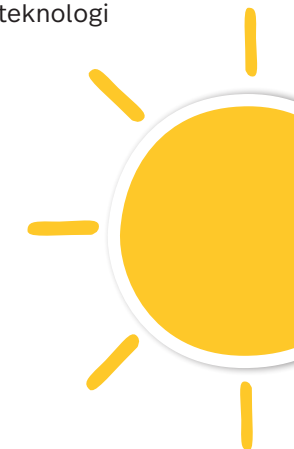
Vores arbejde udspringer af kristne værdier. Derfor udviser vi næstekærlighed og deler med verdens fattigste og mennesker i nød. Vi handler aktivt og modigt, når der begås uretfærdighed mod folk, og når menneskers rettigheder bliver krænket.

Vi tager udgangspunkt i det enkelte menneskes situation og arbejder med respekt for menneskers rettigheder og ligeværd. Vi engagerer folkelige og politiske kræfter og påvirker beslutningstagere for at forbedre forholdene for verdens fattigste. Vi arbejder tæt sammen med kirkelige og andre partnere, ligesom vi eksperimenterer med alternative samarbejdsformer for at gøre den størst mulige forskel i verden.

Vi viser lederskab og fortsætter 100 års tradition for handlekraft og innovation. Ved at udvikle og afprøve nye løsninger sammen med frivillige, donorer og partnere hjælper vi mennesker i fattigdom og nød til selv at skabe et bedre liv og håb om en bedre verden.

De menneskeskabte klimaforandringer medfører en stigende global temperatur og ekstreme vejrforhold til særlig fare for verdens fattigste. Oversvømmelser ødelægger huse, marker og frugthaver. Tørke giver fejlslagen høst, ernæringsproblemer og større risiko for skovbrande. Lokale hedebølger når op på dødbringende temperaturer. Klimaforandringerne skaber konflikter og driver mange millioner af mennesker på flugt. Folkekirkens Nødhjælp støtter verdens fattigste med klimatilpasning gennem konkrete løsninger som fx diger, udskiftning af afgrøder, solcelledrevne vandforsyningsystemer, vejrinformation og træplantningsprojekter. Vores klimaarbejde er fokuseret på tre områder: katastrofnehjælp og -forebyggelse, langsigtet udvikling og ny teknologi samt fortalerarbejde.

Vi tror på et liv før døden.





**Klimahjælp
til verdens
fattigste**



Folkekirkenes Nødhjælps Sogneindsamling 13. marts 2022



I år går pengene til dem, der er hårdest ramt af klimakrisen. Mennesker i yderste nød, der står i forreste række, når klimaforandringerne rammer.

Familier, der sult, når tørken ødelægger høsten. Forældre, som mister deres livsgrundlag, når orkanen destruerer alt på sin vej. Og børn, der bliver hjemløse, når oversvømmelserne tager deres hjem.

Sammen med dig skaber vi konkrete løsninger, der redder liv. Det kan være træplantning, der modvirker jordskred og bremser voldsomme oversvømmelser, køkkenhaver, der kan klare tørke og omskifteligt vejr, eller opsamlingsøer, hvor regnvand bliver lavet om til fiskesøer.

Fysisk og digital indsamling

Sogneindsamlingen har i 2022 to ben. Først og fremmest bliver indsamlingen fysisk med indsamling fra dør til dør. Derudover er der et digitalt supplement for dem, der har mod på mere.

Ved en digital indsamling opretter man en digital indsamlingsside, som man efterfølgende kan dele et link til. Den digitale indsamling er mere fri. Her har kreative sjæle mulighed for at tænke nyt og finde på gode indsamlingsidéer. Samtidig giver en digital indsamling konfirmander, FDF'ere og spejdere mulighed for at samle ind i løbet af ugen og ikke kun om søndagen.

Vi håber, at vi med nye indsamlingsmuligheder kan få endnu flere danskere til at samle ind. Samtidig bevares det store fællesskab og den enorme synlighed, som opstår, når 10.000 går på gaden på samme tid.

Sådan deltager I

I kan læse mere om både den fysiske og digitale indsamling på www.sogneindsamling.dk. Her finder I også inspiration til gode digitale indsamlinger.

I tilmelder jer som indsamlere på www.blivindsamler.dk



Materialets opbygning

#TagDel-materialet, som du sidder med i hånden, er opbygget med udgangspunkt i forskellige læringsstile, så alle deltagere tilgodeses.

Deltagerne starter med at lære om næstekærlighed. Efterfølgende lærer de om Folkekirkens Nødhjælp og organisationens arbejde. Slutteligt lærer de, hvordan egne handlinger kan gøre en forskel.

Materialet varer ca. 2 gange 45 min.

Materialeliste:

Med kassen har du fået følgende materialer:

- Vejledning
- Spiselige insekter
- Postkort, der skal bruges i flere af aktiviteterne
- "Verdens bedste nyheder" til uddeling til deltagerne

Derudover finder du på www.nødhjælp.dk/tagdel22 digitale materialer, som skal bruges i forbindelse med afvikling af aktivitetsmaterialet. Det drejer sig om følgende:

- Aktivitetsark til print, som deltagerne kan svare på i forbindelse med quizzet mm.
- Svarark til aktivitetsarkene
- Slideshow inklusiv film
- Filmene enkeltvis

På slideshowet står der også en "metatekst" til flere af slidene. På den måde ved du, hvad du som udgangspunkt kan sige. Materialerne ligger online, så vi sikrer, at der printes et minimum af papir.

Sådan bruger du materialet

Hver aktivitet er bygget op med punkterne: **Formål, Beskrivelse, Materiale, Varighed og Forløb.**

Formål, Beskrivelse, Materiale og Varighed giver overblik over aktiviteten.

Forløb beskriver, hvordan du afvikler aktiviteten i detaljer.

I "Forløb" tages udgangspunkt i, at du bruger det medfølgende slideshow som basis for afviklingen og undervejs gennemfører alle aktiviteter. Ønsker du ikke det, kan materialet benyttes uden slideshow. På samme måde kan du udvælge de elementer, som har særlig interesse.



AKTVITETER

side 12-27

AKTIVITET 1

Introduktion

Formål:

Aktivitet 1 - Introduktion forklarer verdens øjeblikkelige udfordringer, hvem Folkekirkens Nødhjælp er, og hvilken historie organisationen står på skuldrene af. Med film og slideshow får deltagerne et grundlæggende kendskab til Folkekirkens Nødhjælp.

Beskrivelse:

Folkekirkens Nødhjælp fylder 100 år i 2022. Vi støtter verdens fattigste i kampen for et værdigt liv og hjælper mennesker i nød. Arbejdet udspringer af kristne værdier. Derfor udviser vi næstekærlighed og deler med verdens fattigste og mennesker i nød. Vi tager udgangspunkt i det enkelte menneskes situation og arbejder med respekt for menneskers rettigheder og ligeværd.

Materialer:

- Slide show
- Postkortet med verdensmålene

Varighed:

10 min.

**Diakoni
betyder tjeneste**

Forløb:

Start med at tænde for det tilhørende slideshow. Brug eventuelt siden "Sådan arbejder Folkekirkens Nødhjælp" til at supplere introduktionen med.

Slide 1: Byd velkommen – fortæl, at dagens program tager udgangspunkt i diakoni og næstekærlighed.

Slide 2: Spørg, om deltagerne kender begreberne diakoni og næstekærlighed.

Slide 3: Læs teksten på slidet:

"Diakoni betyder tjeneste. Det er et udtryk for kirkens sociale arbejde, hvor man udviser omsorg for medmennesker, særligt svage og syge. Folkekirkens Nødhjælp tror på, at denne næstekærlighed strækker sig ud til alle verdens hjørner. Derfor er alle mennesker vores næste – lige meget om de er nær eller fjern."



Snak efterfølgende med deltagerne om, hvorvidt de kender Folkekirkens Nødhjælp, og om de ved, hvad vi laver.

Slide 4: Se filmen "Nødhjælp kan se ud på mange måder".

Slide 5: Verdensmål. Spørg, om deltagerne kender verdensmålene.

Læs efterfølgende denne tekst højt, imens deltagerne følger med i rækken af verdensmål.

Slide 6: Start filmen med Mads og Ida, der fortæller.

"Forestil dig en verden, hvor vi har afskaffet fattigdom og stoppet sult. Alle mennesker har adgang til rent vand og sanitet, hvilket er med til at sikre sundhed og trivsel, og alle børn får en kvalitetsuddannelse. Piger og drenge overalt kan udnytte deres fulde potentiale, fordi der er ligestilling mellem kønnene. Ved hjælp af fornuftige investeringer i bæredygtig energi og industri, innovation og infrastruktur har vi både skabt anstændige jobs og økonomisk vækst og opnået mindre ulighed. Vi lever i bæredygtige byer og lokalsamfund, og takket være en solid klimaindsats, har vi bremset den globale opvarmning. Både livet i havet og livet på land trives igen, fordi vi har sikret ansvarligt forbrug og produktion. Sidst men ikke mindst kan alle mennesker leve trygt, fordi stærke institutioner sikrer fred og retfærdighed. Alt dette har vi opnået, fordi vi arbejder sammen gennem partnerskaber for handling."



AKTIVITET 2

Dilemma: Hvem er din næste?

Formål:

Deltagerne skal gennem aktivitet og dialog reflektere over, hvem vi hjælper, og hvordan man kan hjælpe.

Beskrivelse:

"Du skal elske din næste som dig selv".

Men er alle mennesker vores næste – lige meget om de er nær eller fjern?

Deltagerne skal stemme med fødderne eller bruge det røde, gule og grønne postkort. Hvis de stemmer med fødderne, skal du dele lokalet op i tre. Et rødt, et gult og et grønt område.

Du stiller efterfølgende spørgsmål, som deltagerne skal svare på. De svarer ved enten at holde postkortet op eller gå hen i området for den pågældende farve. Følg op på de enkelte spørgsmål ved at bede deltagerne begrunde deres valg. Start med lette spørgsmål for at komme i gang.

Helt enig = **grøn**

Delvist enig = **gul**

Uenig = **rød**

Perspektivering:

Lukas kap. 10 v. 25-37. – Den barmhjertige samaritaner. Næstekærlighed.

Materialer:

- Postkort i forskellige farver

Varighed:

15 min.

Forløb:

Slide 7: Forklar indledningsvis:

"Næstekærlighedsbuddet er noget, som du og jeg som enkeltperson er forpligtet på. Det hedder "Du skal elske din næste".

Folkekirkens Nødhjælp tror, at næstekærlighed strækker sig ud til alle verdens hjørner. Derfor er alle mennesker vores næste – lige meget om de er nær eller fjern. Men hvad synes I?"

Bed de unge svare med rød, gul og grøn på følgende:

- Har I fået morgenmad?
- Er I glade i dag?
- Er Gud god?
- Skal man altid hjælpe sin næste?
- Er mennesker, du ikke kender, også din næste?



Læs følgende dilemma højt:

Forestil dig, at du er på vej i skole. Du går forbi en dam. Pludselig ser du, at der er noget i dammen. Du ser, at det er et lille barn, der er ved at drukne. Hvis du selv hopper i vandet, kan du redde barnet, og vandet vil kun gå dig til navlen. Dit tøj og din mobiltelefon, du har i lommen, vil dog blive ødelagt af muddret og vandet, og du har ikke tid til at tage din mobil op af lommen, inden barnet er forsvundet ned i søen og druknet.



Fortsæt med nedenstående spørgsmål og påstande, og bed deltagerne svare med rød, gul og grøn. Følg op på det, som I tænker er relevant for jer.

- Vil I redde barnet?
- Gør det nogen forskel, hvis der kommer andre forbi, som også ser barnet, og derfor lige så godt kan springe i for at redde det?
- Gør det nogen forskel, at barnet lever i en anden verdensdel langt væk fra dig, når det er i samme risiko for at dø?
- Er der mennesker, som man ikke skal hjælpe?
- De mennesker, der hjælper andre, har oftest selv oplevet at blive hjulpet i en svær situation.
- Mennesker, der selv er 100% skyld i deres problemer, behøver man ikke hjælpe.
- Kristne har større pligt end ikke-troende til at hjælpe mennesker i nød.
- En person, der undlader at hjælpe et offer for et trafikuheld, bør straffes.
- Det er okay, at mennesker sulter, så længe det ikke går ud over mig.
- Er verdensmålene vigtige?



AKTIVITET 3

Ligheder og forskelle mellem Danmark og Malawi

Formål:

Deltagerne skal gennem film, refleksion og diskussion have en forståelse for den grundlæggende forskel mellem deres egne livsforhold og verdens fattigste mennesker. Filmen er om fire danske pigers møde med Malawi.

Beskrivelse:

Hvordan er det at vokse op i Malawi? Hvor stor er din familie? Og hvordan ser dit hus ud? Fire danske piger, som alle boede 10 uger i Malawi, fortæller deres historie.

Inddel deltagerne i grupper 2 og 2. Stil nedenstående spørgsmål et ad gangen, og bed grupperne diskutere og reflektere. Efter spørgsmålene vises filmen "4 piger i Malawi".

Materialer:

- Filmen '4 piger i Malawi'

Varighed:

20 min.



Forløb:

Slide 8: Danmark vs. Malawi

Stil deltagerne følgende spørgsmål:

1. Hvordan ville dit liv være, hvis du boede i Malawi?
2. Hvor stor ville din familie være?
3. Hvordan ville dit hus se ud?
4. Hvad ville du spise?
5. Hvordan ville dit toilet se ud?
6. Hvor mange penge ville du have?
7. Hvad ville du have af pligter, hvis du boede i Malawi?
8. Hvornår ville du stå op?
9. Hvad ville du lave i din fritid?



FILM



Slide 9: Vis filmen "4 piger i Malawi", og bed deltagerne holde øje med, om de har ret i deres forestillinger. Efter filmen beder du deltagerne notere tre ting fra filmen, som var anderledes i forhold til deres egne forestillinger. Brug eventuelt de tre vejledende spørgsmål til inspiration. Diskuter observationerne på klassen.

1. Hvordan er det at vokse op i Malawi?
2. Hvor stor er din familie?
3. Hvordan ser dit hus ud?





AKTIVITET 4

Kend dine CO₂-syndere

Formål:

Deltagerne skal gennem dialog og refleksion opnå en større forståelse for, hvordan hverdagens valg påvirker CO₂-udledningen og vores fælles klima på godt og ondt.

Beskrivelse:

Klimaforandringerne er her, men hvad gør vi ved dem? For at vi kan handle, skal vi vide, hvordan vores nuværende handlinger påvirker miljøet. Deltagerne udfordres på egne valg. Hvad udleder mest CO₂? Og kan vi tage et mere klimavenligt valg?

Aktiviteten er en quiz, hvor deltagerne skal gætte, hvad der udleder mest CO₂. En rangeringsquiz, hvor fødevarer rangeres i forhold til produktets CO₂-udledning. Dernæst en individuel refleksion, hvor deltagerne kan reflektere over, hvad de kan gøre for at mindske deres CO₂-forbrug. En mulighed kunne være at handle i Folkekirkens Nødhjælps Genbrug eller WeFood-butikker. Genbrug sælger tøj og møbler, som kan få et nyt liv i et andet hjem. WeFood sælger overskudsmad, som ellers ville være blevet smidt ud.

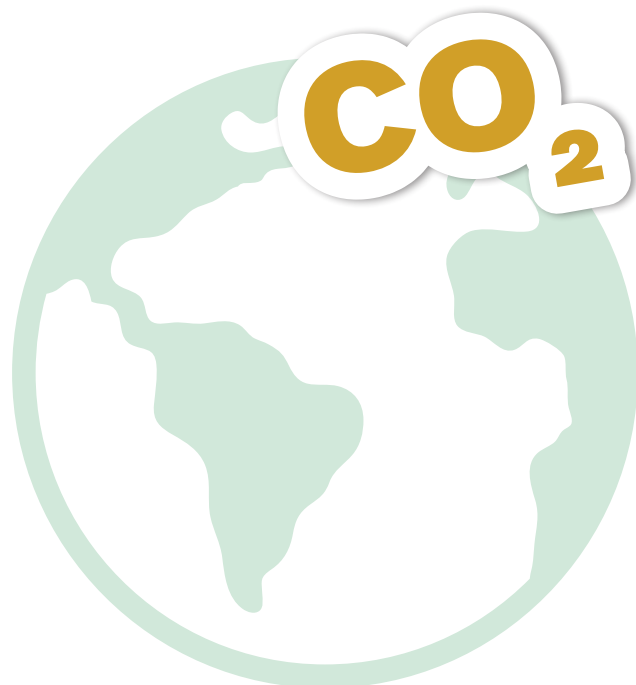


Materialer:

- Film
- Printet aktivitetsark 1

Varighed:

10 min.



Forløb:

1. Slide 10: Start med at vise filmen.
2. Uddel aktivitetsark 1.
3. Slide 11: Hvordan påvirker mine handlinger klimaet?
4. Bed deltagerne om 2 og 2 at lave Del A. Her skal de vælge, hvilken af to valgmuligheder de tror, der udleder mest CO₂.
Eksempel: Hvad udleder mest CO₂? En rejse for 4 personer med fly tur/retur til Rom, eller 4 bilferier for 4 personer tur/retur til Rom?
Diskuter svarene efterfølgende. De korrekte svar findes på svararket.
5. Bed deltagerne om 2 og 2 at lave Del B. Her skal de rangere fødevarer fra 1-6, ud fra hvor meget CO₂ deltagerne tror, hver fødevarer udleder. Den fødevarer, der udleder mest CO₂, skal placeres på 1. pladsen.

Diskuter svarene efterfølgende. De korrekte svar findes på svararket.

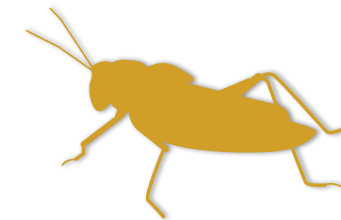


Foto: Bax Lindhardt



AKTIVITET 5

Vil du spise insekter for klimaets skyld?



Formål:

Deltagerne skal udfordre sig selv til at smage insekter, med det formål at lære om "fremtidens fødevarer" og blive bevidst om, hvad egne fødevalg betyder.

Materialer:

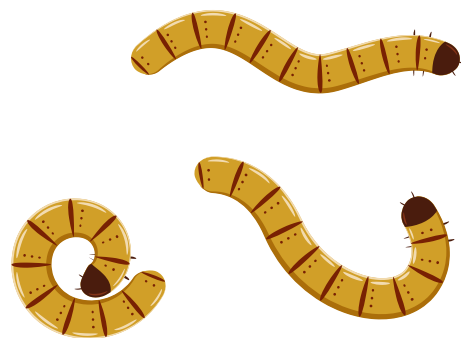
- Posen med frysetørrede insekter. Posen indeholder buffalolarver, melorme, fårekylinger og græshopper.

Varighed:

10 min.

Forløb:

1. Find melormene. Læs info om melorme højt.



"I flygtningelejre er pladsen trang, og flygtningene har begrænset adgang til vand. Derfor er det vanskeligt at dyrke jorden eller holde husdyr, og maden i lejren er ensformig.

Mange - især børn - får en forkert kost og mangler proteiner, som skal gøre knoglerne stærke. Men opdræt af fårekylinger kan være en del af løsningen. Insekter er nemlig ekstremt næringsrige og kræver kun meget lidt udstyr og plads. Når de er udvoksede, kan de males til mel og bruges i fx kiks eller grød.

Foruden at være gode at dyrke, hvor pladsen er trang, er insekter en utrolig klimavenlig fødevarer. CO₂-udledningen ved at avle fårekylinger og melorme er 75 procent mindre end ved produktion af kyllinger, og vandforbruget er blot det halve".

2. Slide 12: Vis filmen om Folkekirkens Nødhjælps insektfarme.

3. Diskuter, om det kunne være en mulig fremtidig fødevarer i Danmark.

Bonus: Oksekød og melorme

Spørg deltagerne:

Hvor mange gange CO₂ udleder produktionen af oksekød mere end insekter? 5, 10, 50 eller 100 gange? **Svar: 100 gange**

Forklaring: For at producere 1 kg oksekød kræves 15.414 liter vand. Til sammenligning kan insekter nøjes med få vandholdige grøntsager som gulerødder, kål eller kartofler, der kræver meget mindre i produktion. Insekter kræver tilmed meget mindre foder end køer.

4. Lad deltagerne smage et insekt. Det er vigtigt, at det ikke skal være et pres at spise et insekt. Har man skaldyrallergi, kan insekterne fremprovokere en allergisk reaktion.



Oplæg til yderligere dialog

- Foruden proteinkiks, kan man så inddrage insekter på en god måde i andre fødevarer? Eks. **Wok, brød eller kage**
- Ville I spise melorme som snacks?
- Med det, som I ved om fødevarer, forurening og klimaforandringer, kunne I så finde på at spise melorme i fremtiden?





VERDENSMÅL
for bæredygtig udvikling

AKTIVITET 6

Match et projekt med verdensmålene

Formål:

Deltagerne skal have et indblik i og forståelse af, hvordan Folkekirkens Nødhjælp arbejder, og hvordan de forskellige projekter passer ind i FN's 17 verdensmål.

Beskrivelse:

Hvordan ser et nødhjælpsprojekt ud?

Deltagerne får udleveret et ark med beskrivelse af en række nødhjælpsprojekter. Projekterne skal efterfølgende parres med de verdensmål, som projekterne understøtter.

Materialer:

- Printet aktivitetsark 2

Varighed:

10 min.

Forløb:

1. **Slide 13:** Indled med at læse den indledende tekst.
2. Uddel aktivitetsark 2, og bed deltagerne om to og to at parre nødhjælpsprojekterne med verdensmålene.
3. Gennemgå svarene i plenum, og diskuter, hvad deltagerne synes er overraskende.

"I 2015 vedtog verdens ledere 17 verdensmål og 169 delmål, som er en aftale om at gøre verden til et bedre sted. Verdensmålene skal frem til år 2030 guide alle lande til en mere bæredygtig udvikling for både mennesker og jorden. Alle FN's 193 medlemslande har skrevet under på at afskaffe fattigdom, bekæmpe ulighed og bremse klimaforandringerne.

Folkekirkens Nødhjælp støtter op om FN's Verdensmål. Når Folkekirkens Nødhjælp vælger projekter rundt om i verden, vælger vi projekter, der støtter bedst muligt op om verdensmålene. Projekterne udvælges i samarbejde med lokalbefolkningen. Efterfølgende underviser Folkekirkens Nødhjælp landsbyboerne i at drive projekterne selvstændigt uden hjælp. Det kaldes at gøre et projekt bæredygtigt. Når et projekt er bæredygtigt, rykker Folkekirkens Nødhjælp videre for at hjælpe andre steder."





AKTIVITET 7

Bliv indsamler-legen

Formål:

Gennem bevægelse og leg skal deltagerne få et indtryk af, hvilke fødevarer og transportmidler der er bedst for klimaet, og dernæst reflektere over egne valg.

Beskrivelse:

I verden i dag er der store klimaproblemer. Vi udleder for meget CO₂, og temperaturerne stiger. Det er især den vestlige verden, der er de store syndere.

Deltagerne udvikler sig fra at udlede meget CO₂ på evolutionstrin 1 til at blive klimavenlige og til slut ambassadører for verdens fattigste og indsamlere på evolutionstrin 5.



1. Hvordan leger man legen?

- a. Alle deltagerne starter med rollen, lyden og bevægelsen, som passer med evolutionstrin 1.
- b. Lad alle deltagere gå rundt imellem hinanden i en stor gruppe. Når man møder en anden person på samme evolutionstrin, laver deltagerne "sten-saks-papir". Det er ikke tilladt at duellere mod folk fra et andet evolutionstrin.
- c. Vinderen går videre til næste evolutionstrin og får dermed en ny rolle.
- d. Taberen må lede efter en anden deltager, som stadig er på samme trin.
- e. Legen slutter, når der kun er én person tilbage på hvert udviklingstrin, og resten af deltagerne har nået evolutionstrin 5 og er blevet indsamlere.

Varighed:

10-20 min.



Forløb:

Legen kan leges i to versioner. Enten med transportmidler eller fødevarer.

Fødevarer:

Evolutionstrin 1:

Okse – oxen har to fingre som horn og siger muh.

Evolutionstrin 2:

Kylling – kyllinger galer og basker med vingerne.

Evolutionstrin 3:

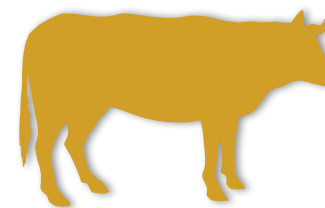
Gris – grisen laver grisetryne og øffer.

Evolutionstrin 4:

Æg – som æg folder man sig sammen til en mindre kugle.

Evolutionstrin 5:

Indsamler – når du bliver indsamler, har du vundet legen og kan se de andre blive færdige.



Transportmidler:

Evolutionstrin 1:

Fly – fly har spredte arme og larmende motor.

Evolutionstrin 2:

Krydstogtskib – som skib skal du samle dine strakte arme foran dig, så du ligner stævnen på et skib.

Evolutionstrin 3:

Bil – bilen kører rundt med rat og god lyd.

Evolutionstrin 4:

Cykel – cyklister cykler rundt, mens de fløjter.

Evolutionstrin 5:

Indsamler – når du bliver indsamler, har du vundet legen og kan se de andre blive færdige.



AKTIVITET 8

Afslutning

Formål:

I afslutningen skal deltagerne reflektere over eget forløb og fremtidige handlinger.

Beskrivelse:

Et af hovedemnerne for aktivitetmaterialet er diakoni. Med udgangspunkt i dette er det også vigtigt, at deltagerne tager stilling til, hvordan de selv ønsker at gøre en forskel - herunder, hvordan I samler ind i jeres sogn.

Varighed:

10-15 min.

Materialer:

- De 4 postkort
- Film med Ida og Mads

Forløb:

1. **Slide 14:** Som start på afslutningen kan du fortælle denne tekst:



”I har sikkert fået en fornemmelse af, at ikke alle har de samme muligheder. I Danmark har vi mad nok. Vi kan gratis få en uddannelse. Og vi mærker ikke klimaforandringerne som i andre lande.

På det grønne og gule postkort ser I Grace. Grace og hendes familie behøver ikke længere at gå sultne i seng. En klimavenlig køkkenhave giver familien masser af grøntsager, som de både kan spise og sælge videre på det lokale marked. Køkkenhaven giver mad til hele familien, som består af otte børn, et par plejebørn, to børnebørn og en svigerfar. Men sådan har det ikke altid været.

I løbet af de sidste fem år har klimaforandringerne skabt så store udsving i vejret, at tørkeperioderne er blevet længere, og regnen kommer ofte helt uventet og i store mængder. Derfor begyndte høsten ofte at slå fejl, og familien måtte sulte i lange perioder”.



2. Slide 15:

”Men for to år siden fik Grace hjælp fra Folkekirkens Nødhjælp til at lave en ny køkkenhave, og det har ændret livet for hele familien. Hun blev undervist i at dyrke grøntsager, og nu har de mad hele året og nok til at sælge”.

3. Vis afslutningsfilmen på slide 16 med Mads og Ida.

4. Herefter skal deltagerne bruge bagsiden af det grønne postkort og reflektere og skrive noget ned til hvert spørgsmål. Slut øvelsen af med en snak i plenum.



5. Slutteligt skal deltagerne bruge det røde postkort til at reflektere over, hvordan I som hold ønsker at samle ind.

I kan enten samle fysisk ind i sognet eller lave en digital indsamling. Bed eventuelt de unge om at oprette deres egne indsamlinger under sognets indsamling, eller bed dem dele en indsamling, som I på forhånd har oprettet. I finder link til vejledninger og oprettelse af indsamling på www.sogneindsamling.dk. Der finder I også gode idéer til, hvordan man kan lave en spændende indsamling.

***Klimakrisen er uretfærdig
Dem der har bidraget allermindst til
klimaforandringerne, bliver ramt
allerhårdest.***

***En fisker i Bangladesh har en meget
lille udledning af drivhusgasser.
Alligevel er det fiskeren, der mister sit hus
i en oversvømmelse og muligheden for
at skabe en indtægt.***

***Vær med i kampen mod
klimaforandringerne***



**SVAR TIL
AKTIVIVTER**



SVAR TIL AKTIVITET 4 – DEL A

Vores CO₂-udledning

1. En rejse med fly tur/retur for en dansk familie på fire personer

Forklaring: Rejsen med fly til og fra Barcelona vil udlede 3.200 kg CO₂. Én bilferie til og fra Barcelona udleder til sammenligning 660 kg CO₂. Ferien til Barcelona med fly udleder derfor næsten 5 gange så meget som bilferien til Barcelona.

2. At se Netflix i to timer hver dag i et år

Forklaring: At se Netflix i to timer hver dag i et år svarer til at køre fra Skagen til København OG tilbage igen, ca. 1000 km i alt.

3. 1,4 km i bil og 2,5 time på Instagram udleder lige meget CO₂

Forklaring: 2,5 times brug af Instagram udleder ca. 165 gram CO₂. Det svarer til at køre 1,4 km i bil. Er du også blev kørt i bil til træning, vil udledningen af CO₂ svare til fem timers brug af Instagram eller 330 gram CO₂ ud i atmosfæren.

4. En nepalesers gennemsnitlige CO₂-udledning på et år

Forklaring: Familiens togtur til Rom udleder 426 kg CO₂, mens en nepaleser i gennemsnit udleder 850 kg CO₂ på et år. Den danske families tur til Rom står for halvdelen af den CO₂-udledning, en nepaleser forbruger på et helt år.

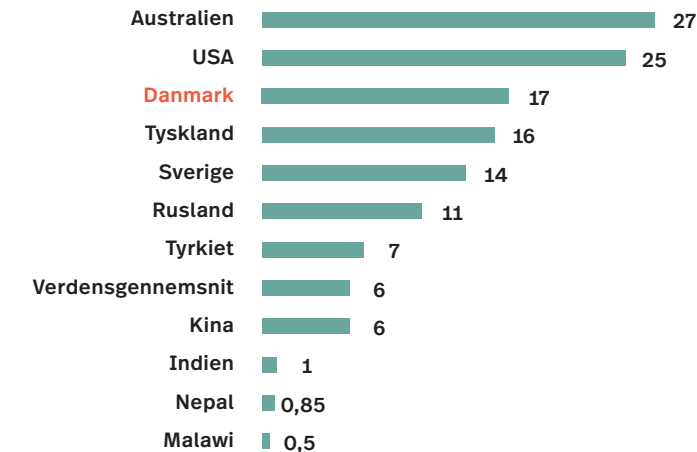
5. En rejse til New York med fly tur/retur for én person

Forklaring: Flyrejsen til New York udleder 3 tons CO₂. Konstant brug af vaskemaskinen i 120 dage giver en udledning på 1 tons CO₂. Vaskemaskinen skal således være i konstant brug i næsten et år for at udlede samme mængde CO₂ som rejsen til New York.

6. En danskers gennemsnitlige CO₂-udledning på et år

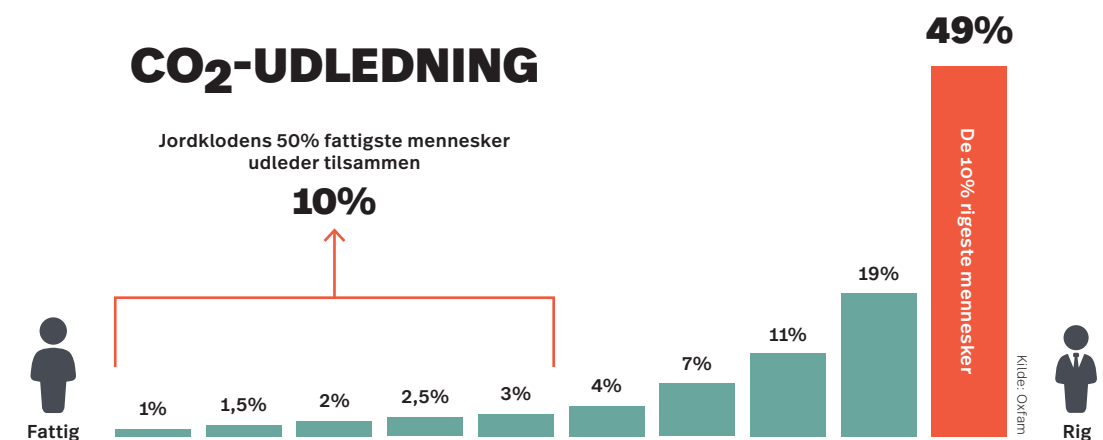
Forklaring: En dansker udleder i gennemsnit 17 tons CO₂ om året. Til sammenligning udleder en malawier i gennemsnit ca. 0,3 ton CO₂ om året. Der skal hele 59 malawiere til at have samme årlige CO₂-udledning som 1 dansker!

Nedenfor kan du se Danmarks årlige CO₂-udledning pr. indbygger sammenlignet med andre udvalgte lande.



FIGUR 1: Gennemsnitsudledning af CO₂ i udvalgte lande Kilde: The Global Resource Footprint of Nations <https://vejrv2.dk/2018-08-29-vi-er-nogle-af-de-stoerste-co2-udledere-i-verden-hvordan-kan-du-skaere-ned>

Et lands CO₂-udledning pr. indbygger hænger ofte sammen med landets rigdom. Du kan se uligheden i verdens CO₂-regnskab i figuren nedenfor.



<https://vejrv2.dk/2018-08-29-vi-er-nogle-af-de-stoerste-co2-udledere-i-verden-hvordan-kan-du-skaere-ned>

SVAR TIL AKTIVITET 4 – DEL B

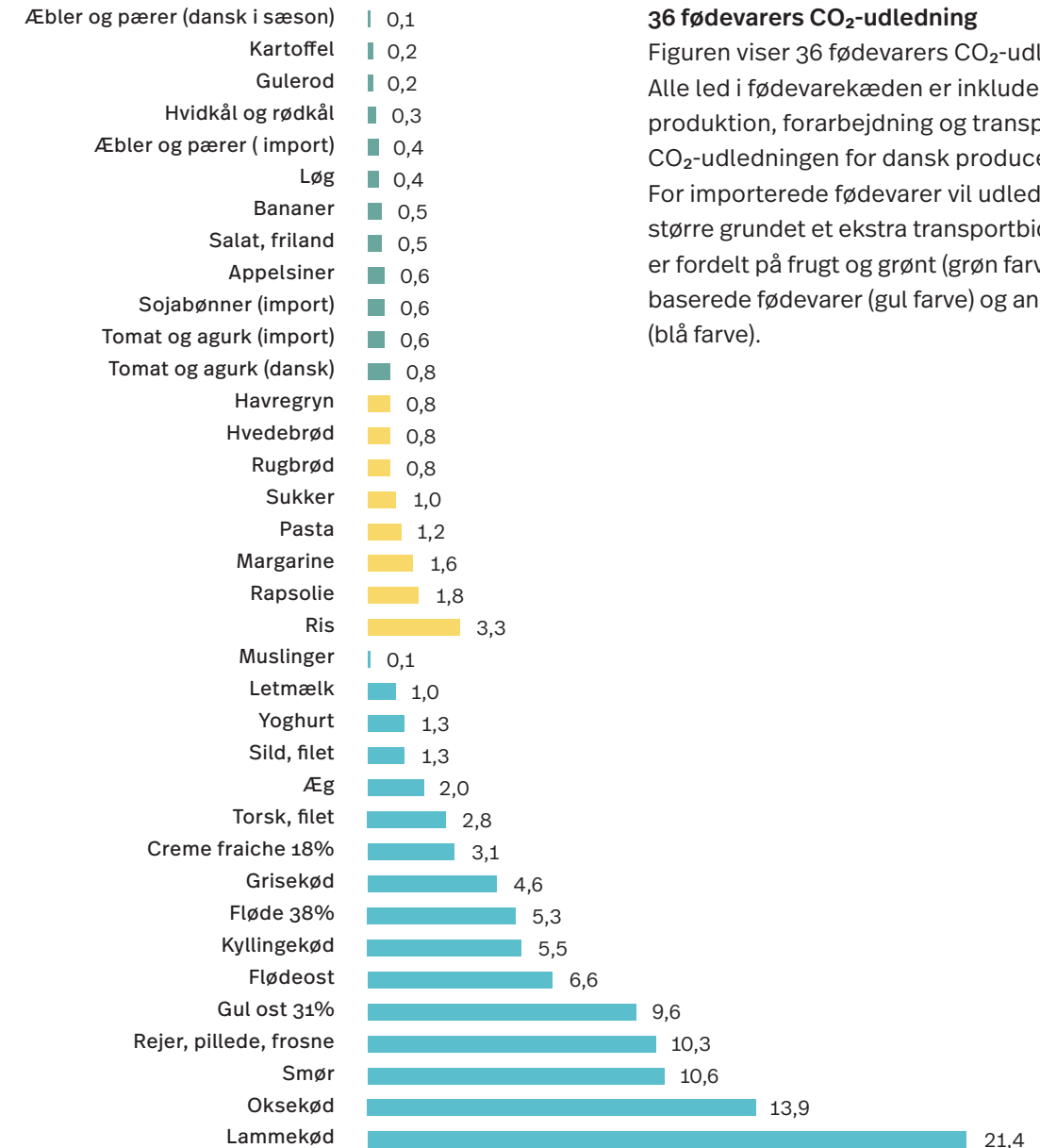
CO₂-udledningen i vores mad

Rækkefølge:

1. Lammekød = 21,4 kg CO₂
2. Oksekød = 13,9 kg CO₂
3. Smør = 10,6 kg CO₂
4. Kyllingekød = 5,5 kg CO₂
5. Grisekød = 4,6 kg CO₂
6. Æg = 2 kg CO₂
7. Rugbrød = 0,8 kg CO₂
8. Kartoffel = 0,2 kg CO₂

Forklaring:

Den store CO₂-udledning fra oksekød, lammekød og mejeriprodukter skyldes, at drøvtyggere udleder store mængder metan, og at der skal et stort areal og gødningsforbrug til at producere foder. Det store bidrag fra kvæg skyldes også, at kvæget lever meget længere, inden de slagtes, end tilfældet er for svin og fjerkræ. Der går mere foder til at holde liv i dyrene end til selve produktionen af kødet. Det er en meget ineffektiv måde at producere fødevarer på.



Kilde: CONCITO på grundlag af Mogensen et. al. (2016)

36 fødevarers CO₂-udledning

Figuren viser 36 fødevarers CO₂-udledning pr.kg. Alle led i fødevarerekæden er inkluderet, herunder produktion, forarbejdning og transport. Figuren viser CO₂-udledningen for dansk producerede fødevarer. For importerede fødevarer vil udledningen være større grundet et ekstra transportbidrag. Fødevarerne er fordelt på frugt og grønt (grøn farve), øvrige plante-baserede fødevarer (gul farve) og animalske fødevarer (blå farve).

SVAR TIL AKTIVITET 6

Match et projekt med verdensmålene

Svar:



Projekt 1

Svar: 2 Stop sult.



Projekt 2

Svar: 13 Klimaindsats & 15 Livet på land.



Projekt 3

Svar: 5 Ligestilling mellem kønnene & 16 Fred, retfærdighed og stærke institutioner.



#TAGDEL 22

Søndag den 13. marts 2022 samler vi
ind til klimaløsninger, der redder liv.
Tilmeld jer på www.blivindsamler.dk



**FOLKEKIRKENS
NØDHJÆLP**
actalliance

Meldahlsgade 3, 3 & 4. sal
1613 København V
Telefon 33 15 28 00
mail@dca.dk
www.nødhjælp.dk