

BLIV GRØN KIRKEGÅRD



TJEKLISTE TIL AT BLIVE EN MERE KLIMA- OG MILJØVENLIG KIRKEGÅRD

GODE GRUNDE TIL AT BLIVE EN GRØN KIRKEGÅRD

- GLÆDE OG RESPEKT FOR HELE GUDS SKABERVÆRK
- KLIMA-, MILJØ- OG NATURHENSYN
- GLOBAL RETFÆRDIGHED
- PENGE OG RESSOURCER AT SPARE


grønkirke.dk

35 stk.

TJEKLISTE TIL AT BLIVE GRØN KIRKEGÅRD



Som Grøn Kirkegård er I med til at forvalte Guds skaberværk med taknemlighed, respekt og omsorg, ligesom I også er med til at skabe rum, der giver plads og er indbydende for kirkegårdens mange forskellige brugere. Som Grøn Kirkegård er I med i et netværk af private, kirkelige og kommunale kirkegårde, der alle er registreret som Grøn Kirkegård og arbejder aktivt med tjeklistens punkter. Samtidig er I med i det større netværk af grønne kirker, skoler og kirkelige organisationer i Danmark, der har registreret sig hos Grøn Kirke. Det er gratis at blive Grøn Kirkegård.

Tjeklisten rummer 50 underpunkter fordelt på 7 kategorier, som alle har til hensigt at skabe en bæredygtig praksis og på den vis gøre kirkegården "grønnere". Tjeklistens punkter spænder over mange aspekter af bæredygtighed, som bidrager til at reducere udledningen af drivhusgasser, øge biodiversiteten, begrænse brugen af ressourcer, minimere belastningen af miljøet, kommunikere bæredygtighed og understøtte fair arbejdsforhold for kirkegårdens leverandører.

SIMPLE SKRIDT TIL AT BLIVE GRØN KIRKEGÅRD

Denne tjekliste guider jer skridt for skridt, så I nemt kan overskue processen med at blive grøn kirkegård. Det er forskelligt, hvor lang tid processen tager – fra få timer til nogle måneder, alt afhængig af kirkegårdens nuværende grønne indsats og andre omstændigheder. Mange oplever, at det er lettere at blive mere grøn, end de troede.

Følg disse skridt for at blive grøn kirkegård:

1) Nedsæt et grønt udvalg, f.eks. sammensat af folk fra menighedsrådet, ansatte ved kirkegården og evt. brugere af kirkegården der f.eks. har en relevant faglig ekspertise. Udvalget kan også være et eksisterende kirkegårdsudvalg. En af udvalgets personer udpeges som kontaktperson til Grøn Kirke.

2) Gennemgå tjeklisten i det grønne udvalg. Tjeklisten består af syv kategorier. Sæt kryds ved de punkter, I allerede opfylder. Lav en liste over nye tiltag, I vil iværksætte.

3) Arbejd med jeres tiltag, indtil I opfylder mindst 26 af de i alt 50 tiltag med mindst to krydser i hver af de syv kategorier. Krydser under "egne tiltag" tæller med i det samlede antal krydser. Send jeres udfyldte tjekliste samt navn og mailadresse på kontaktpersonen til gronkirke@gronkirke.dk.

Derefter bliver I registreret som grøn kirkegård, kommer på Grøn Kirkes hjemmeside (www.gronkirke.dk) og I bliver sat på danmarkskortet over grønne kirkegårde.

NÅR I ER BLEVET GRØN KIRKEGÅRD

Grøn Kirkes nyhedsmail giver inspiration og nye idéer til arbejdet med at være Grøn Kirkegård. Tilmeld jer nyhedsmailen og følg med på www.gronkirke.dk og www.facebook.com/gronkirke, hvor der kan findes inspiration. For en uddybning af tjeklistens punkter: Se vejledningen på www.gronkirke.dk/gron-kirkegaard

Har I gode historier eller idéer fra jeres arbejde som Grøn Kirkegård, hører vi meget gerne om det. Skriv til os på gronkirke@gronkirke.dk

Tak fordi I er med!

Venlig hilsen Arbejdsgruppen for Grøn Kirke, Danske Kirkers Råd

Tjeklisten er udviklet med støtte fra den Folkekirkelige Udviklingsfond og i samarbejde med et konsulentteam bestående af: kirkegårdskonsulent Fanny Møller, Kirkegårdsleder Steen Hendriksen, tidligere Kirkegårdsleder Ulrik Christiansen og Energi- og klimarådgiver Carsten Vejborg.



PLANLÆGNING OG FORANKRING AF DET GRØNNE ARBEJDE

For at det grønne arbejde på kirkegården skal lykkes, skal det forstås og forankres både hos beslutningstagere og blandt dem, der skal udføre det i praksis. Et forslag er at nedsætte et grønt udvalg med repræsentanter både fra kirkegårdens ansatte og en repræsentant fra menighedsrådet eller anden beslutningstager. Det grønne udvalg kan i fællesskab udvikle en handlingsplan for, hvilke initiativer der skal iværksættes, og hvornår de skal være færdiggjort, samt sikre sig at denne bringes op, når der tages beslutninger om kirkegården, og der laves årsplan. Det grønne udvalg kan også være med til at sikre forankringen af de grønne principper ved at indarbejde dem i kirkegårdens vedtægter.

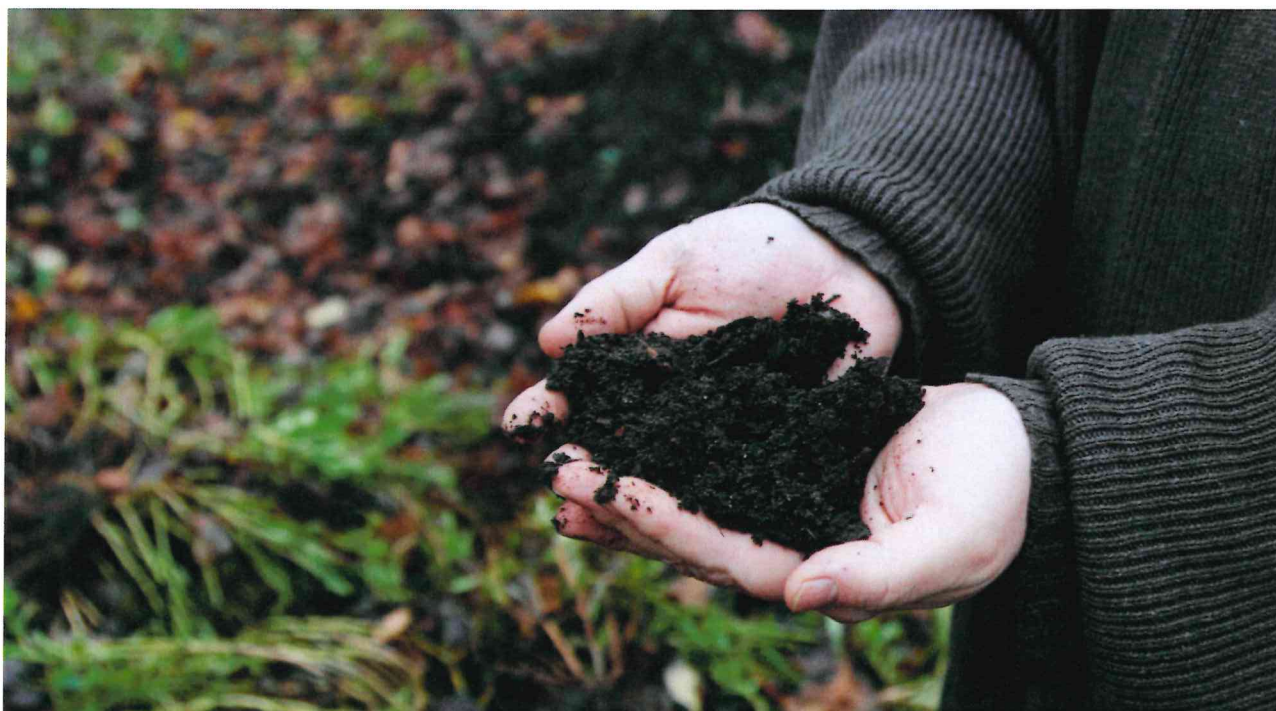
1. Vi har Grøn Kirkegård som fast punkt på dagsorden, når årsplan og budget skal udarbejdes og godkendes.
2. Vi har udarbejdet en handlingsplan for vores arbejde som Grøn Kirkegård og gennemgår den mindst en gang om året.
3. Vi har lavet en helhedsplan for kirkegården, som deler kirkegården op i zoner med plads til forskellige udtryk og f.eks. med zoner med særligt fokus på biodiversitet.
4. Vi indarbejder principper fra Grøn Kirkegård i kirkegårdens vedtægter, hvor det er muligt.
5. Vi deler egne erfaringer med andre kirkegårde og opfordrer andre til at arbejde med at blive Grøn Kirkegård, f.eks. i erfagrupeer og øvrige netværk.



FORMIDLING AF GRØNNE TILTAG TIL BRUGERE AF KIRKEGÅRDEN

At være Grøn Kirkegård handler i høj grad om, hvad der gøres, men det er lige så vigtigt, hvordan det kommunikeres til kirkegårdens brugere. For at mange af de grønne tiltag kan lykkes, skal kirkegårdens brugere vejledes, f.eks. om hvordan affaldet skal sorteres, og hvordan de pårørende vælger bæredygtige løsninger til gravstedet. Den grønne kirkegård kan også blive et sted, hvor der kan undervises, og hvor biodiversitet og bæredygtige tiltag kan ses og opleves i praksis.

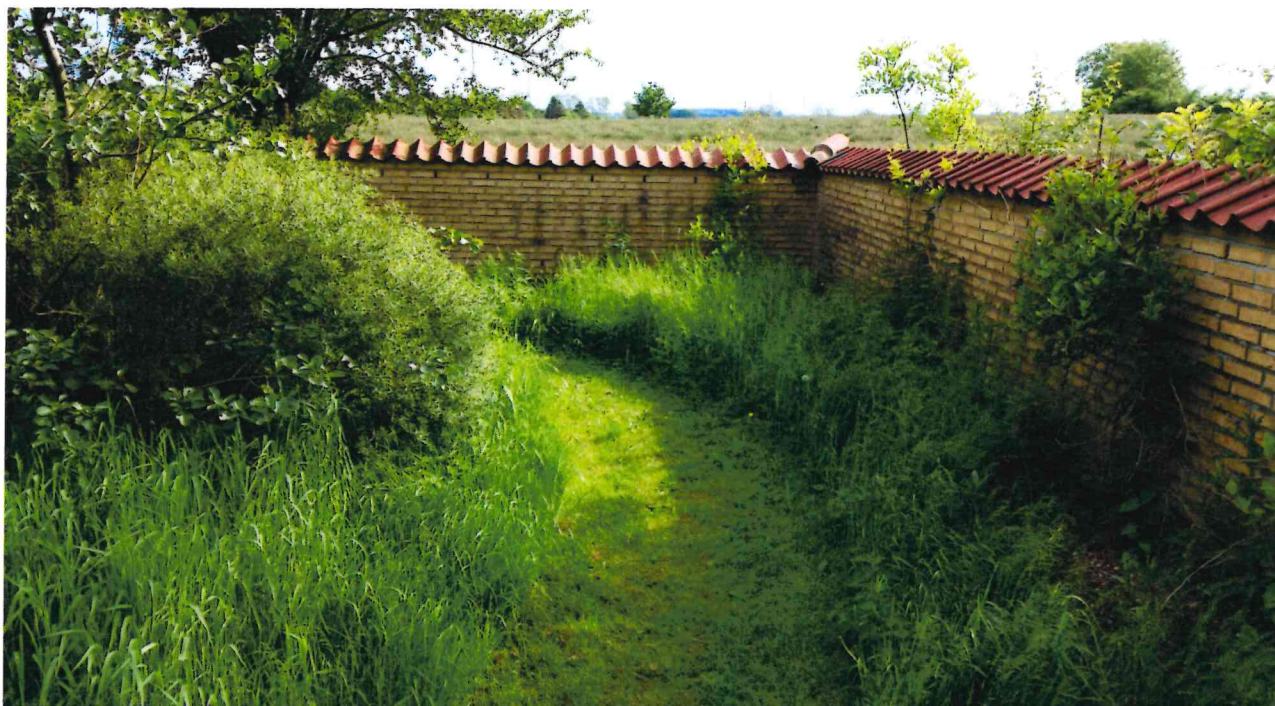
- 6. Vi kommunikerer, at kirkegården er grøn kirkegård, ved at skilte på kirkegården og kommunikere på hjemmeside, nyhedsbrev mv.
- 7. Vi underviser om bæredygtighed på kirkegården f.eks. i samarbejde med lokale skoler eller konfirmandundervisning.
- 8. Vi inddrager kirkegården som en del af kirkens øvrige aktiviteter f.eks. til konfirmander, andagter mv.
- 9. Vi vejleder brugere af kirkegården i korrekt affaldssortering, f.eks. med tydelig skiltning.
- 10. Vi vejleder pårørende i bæredygtig praksis for beplantning, pyntning og vedligehold af gravsteder, f.eks. genbrugsgravsten, stauder, genbrugelig pynt etc.
- 11. Vi sætter fokus på bæredygtig praksis for begravelse og urnenedsættelse i dialog med lokale bedemænd, f.eks. ved valg af bionedbrydelige kister/urner. Vi undgår nedgravning af nylonbånd.
- 12. Vi involverer lokalmiljø, lokale foreninger og menighed i planlægning og brug af kirkegårdens arealer i og uden for kirkegården, hvor det er muligt.



INDKØB

Noget af det der har mest betydning for at reducere klima- og miljøpåvirkningen fra kirkegården, er valget af de varer der købes, efterspørges og fravælges. Indkøb gælder alle de planter, materialer og produkter, som købes til kirkegården, og generelt kan der nås en stor effekt ved ikke at købe mere end der er brug for. Det er normalt en god idé at gennemgå alle kirkegårdens indkøb og overveje, om de kan gøres mere klima- og miljøvenlige f.eks. ved at vælge økologiske, lokale eller certificerede varer. Ved faste og/eller store leverancer er det som regel en god idé at indhente tilbud fra flere leverandører, inden man beslutter sig for, hvad man vil købe. Efterspørg gerne produkter med lav klima- og miljøpåvirkning, også selvom firmaerne ikke umiddelbart udbyder dem. Det viser en interesse for sådanne varer, som kan forplante sig til forhandlere og producenter.

- 13. Vi begrænser eller undgår helt brugen af engangsblomster (forårs- og sommerblomster). Hvis vi bruger dem, prioriterer vi blomster, der er dyrket i dansk kolddrivhus.
- 14. Vi køber økologisk pyntegrønt mv.
- 15. Vi begrænser indkøb af spagnum og erstatter med egen kompost eller andet bæredygtigt produkt.
- 16. Vi begrænser brugen af gødning og anvender organisk gødning frem for kunstgødning.
- 17. Vi køber bæredygtigt arbejdstøj f.eks. i økologiske eller genanvendte materialer og certificeret for at sikre gode arbejdsforhold og bæredygtig produktion i tekstilindustrien.
- 18. Vi undgår brug af trykimprægneret træ på kirkegården og anvender i stedet certificeret træ i form af holdbare træsorter og/eller konstruktiv træbeskyttelse.
- 19. Vi stiller krav til vores leverandører ift. miljø og bæredygtighed og øger vores indflydelse ved f.eks. at indgå i fællesindkøb med andre kirkegårde.



BIODIVERSITET – RUM TIL DYR OG PLANTER

Der skal ikke meget til, for at der er plads til både dyrelivet og kirkegårdens brugere, når der kan være hundredvis af insekter i en lille bunke kvas. Fuglekasser, brændestabler, gamle træer og stammer, kvas, kompostbunke og kirkegårdsdiger er alle gode levesteder for dyr og insekter, hvis de får lov til at være. På mange kirkegårde er der god plads, også til dyrene. Som grøn kirkegård er det vigtigt at tænke biodiversitet ind i planlægningen og driften af kirkegården og samtidig informere brugerne om tiltagene f.eks. ved at bruge skilte, der informerer om, at et område holdes naturligt med vilje.

- 20. Vi prioriterer områder til naturgræs og vilde planter med lidt eller ingen slåning.
- 21. Vi har leve- og ynglesteder, der tiltrækker insekter, krybdyr, fugle og andet dyreliv på kirkegården, f.eks. i insekthoteller, veterantræer, kvashegn, kompostbunker, fuglehuse og lign.
- 22. Vi planter flerårige blomstrende planter på kirkegårdens arealer og så vidt muligt hjemmehørende arter.
- 23. Vi prioriterer hjemmehørende træer og buske, når der skal plantes nyt, og undgår så vidt muligt beskæring.
- 24. Vi efterlader døde/døende træer, fældede stammer og kvas på kirkegården, når og hvor det er muligt.
- 25. Vi reducerer arealerne med perlesten og grus og tilplanter med flerårige blomstrende planter eller plejelette græsser f.eks. på tomme gravsteder eller stiarealer.
- 26. Vi har mindst et sted på kirkegården med åbent vand til insekter og andre dyr og sørger for, at det er tilgængeligt og sikkert for alle dyrene.



BÆREDYGTIGE ARBEJDSMETODER

I driften af kirkegården er der mange valg af arbejdsmetoder og redskaber, som kan sikre en mere bæredygtig drift. Samtidig er der praksisser, som helt kan undgås med fordel for miljø og biodiversitet. En måde at sikre en mere bæredygtig praksis er at gennemgå de arbejdsgange på kirkegården, som involverer maskiner eller kemikalier, og overveje om denne praksis er nødvendig i det omfang, det gøres nu, og om der findes mere bæredygtige alternativer for at opnå resultatet. Det er måske ikke nødvendigt at brænde ukrudt alle steder, f.eks. på kirkediget, hvor det med fordel kan få lov at stå. De steder det skønnes nødvendigt at fjerne ukrudt, kan der måske findes et grønnere alternativ.

- 27. Vi bruger ikke pesticider på kirkegården eller på øvrige udearealer som f.eks. parkeringspladser.
- 28. Vi bruger kun miljøgodkendte algedmidler på kirkegården.
- 29. Vi bruger og indkøber fortrinsvis eldrevne maskiner og redskaber, særligt når det gælder de maskiner, der bruges meget.
- 30. Vi bruger miljøbenzin til de maskiner, vi ikke kan drive med el.
- 31. Vi begrænser brugen af gran til grandækning f.eks. ved at bruge sliskesystemer.
- 32. Vi bruger ikke ukrudtsbrænding på kirkegårdens diger og understøtter dermed biodiversiteten og digets konstruktion.
- 33. Vi begrænser brugen af gasbrænding.
- 34. Vi bruger bæredygtig belysning på kirkegården ved at vælge LED-baserede lyskilder og benytter strømbesparende lysstyring.



CIRKULÆR KIRKEGÅRD OG AFFALD

En grøn kirkegård er også en cirkulær kirkegård, hvor affald tænkes som ressourcer, der kan genbruges og genanvendes, frem for et restprodukt der skal afskaffes. En god praksis er at arbejde med affaldshierarkiet, hvor man først begrænser, hvad der kommer ind af nye ressourcer, derefter genbruger lokalt og til sidst sender videre til genanvendelse. Afklip af buske og blomster kan bruges til buketter og grandækning og til sidst komposteres og blive til næring for kirkegårdens planter. Plastpoter og oasisbakker kan genbruges på kirkegården eller hos leverandøren og til sidst sorteres og afleveres til genanvendelse.

- 35. Vi arbejder med affaldsvurdering og -håndtering, så affaldsmængder reduceres eller genbruges direkte.
- 36. Vi sorterer affald i de anbefalede fraktioner og sender det til genanvendelse.
- 37. Vi producerer og benytter egen kompost på kirkegården.
- 38. Vi returnerer eller genbruger plastpoter, oasisbakker, urnekasser og lign. i samarbejde med leverandører.
- 39. Vi har indgået et samarbejde med stenhuggere om at genbruge uafhentede gravsten.
- 40. Vi indgår i maskinfællesskaber med nabokirkegårde, når det er muligt, f.eks. om større maskiner og maskiner, der benyttes i mindre grad.
- 41. Vi tilrettelægger kirkegården, så den i vidt omfang bliver selvforsynende med blomster og grønt til kirkelige handlinger og andre arrangementer.
- 42. Vi bruger afklip fra kirkegårdens træer og buske til dækning af gravsteder og udsmykning af kirken.
- 43. Vi begrænser brugen af vandværksvand f.eks. ved at indsamle og benytte regnvand til vanding af kirkegårdens planter i det omfang, det er muligt.
- 44. Vi begrænser mængden af vand, der afledes til kloak, f.eks. ved opsamling i sø eller mose, eller ved nedsivning f.eks. i regnbede.



BRUG AF KIRKEGÅRDEN

Kirkegårdene er mange steder under forandring. Det skyldes blandt andet, at der bor flere i byerne, som har brug for grønne rum, mens færre bor på landet og vil jordfæstes der. Samtidig forandres kirkegårds-kulturen også gradvist. Mange vil gerne bruge kirkegårdene mere alsidigt, måske til gudstjenester, korsang, koncerter og sansehaver især for de yngste og de ældste. Derudover er det fortsat vigtigt, at kirkegården skaber rum til eftertanke, refleksion, samtale og stilhed. Kirkegården kan hjælpe med at tilgodese de forskellige behov ved at skabe rum, der indbyder til forskellig brug. En idé er at observere, hvem der bruger kirkegården og hvordan. Er der f.eks. steder på kirkegården, der bliver benyttet mere end andre? Samtale med kirkegårdens brugere kan også give et billede af, hvad de sætter pris på, og hvad der kunne være anderledes.

- 45. Vi laver rum på kirkegården, der stimulerer sanserne og indbyder til ophold.
- 46. Vi laver rum på kirkegården, der giver plads til sørgende og folk, der søger refleksion.
- 47. Vi laver rum på kirkegården, som kan bruges til udendørgudstjenester og -andagter.
- 48. Vi prioriterer, at kirkegården hvor det er muligt, er tilgængelig for brugere, der er dårligt gående eller bruger kørestol.
- 49. Vi prioriterer, at kirkegården er indbydende for mange typer af brug og åben for forskellige typer af aktiviteter, f.eks. ved at opdele kirkegården i zoner og kommunikere, hvordan de bruges.
- 50. Vi sikrer gode muligheder for bæredygtig transport til kirkegården, f.eks. ved cykelparkering og gode adgangsforhold for gående.

EGNE TILTAG

Der kan være mange grønne tiltag, som ikke er med på denne tjekliste. Tilføj jeres egne idéer og tiltag her. De tæller også med.

- 51. _____
- 52. _____
- 53. _____
- 54. _____

FIND INSPIRATION, VEJLEDNING OG GRØNNE NYHEDER PÅ WWW.GRONKIRKE.DK,
WWW.FACEBOOK.COM/GRONKIRKE OG FØLG GRØN KIRKE PÅ INSTAGRAM