

Afsnit E

Forreste endedæksel

INDHOLDSFORTEGNELSE

| | |
|--|------------|
| Forreste endedæksel, demontering af roterende vægte | Side E.1 |
| Montering af roterende vægte | Side E.2-3 |
| Arrangement af roterende vægt og tætningsmetode ... | Side E.4 |
| Udskiftning af olietætningsring i skærm | Side E.5 |
| Udskiftning af forreste endedæksel, akseltappe for roterende vægte og forreste hovedlejeføring | Side E.6 |

FORRESTE ENDEDÆKSEL

Motorens forreste endedæksel 7, som er vist på nedenstående tegning, er fremstillet i støbejern og indeholder forreste hovedleje foring.

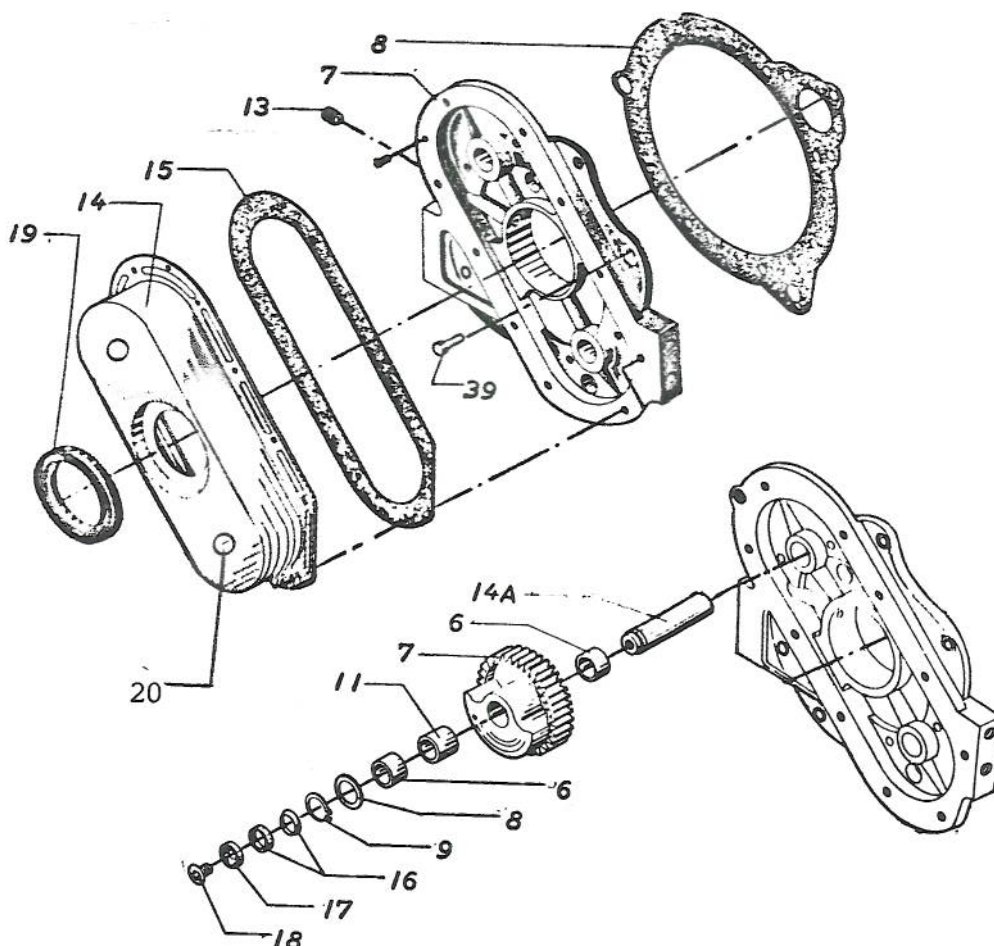
I presset forreste endedæksel sidder akseltappe 14a, som bærer de roterende vægte 7, der er årsagen til motorens fine afbalancering. De roterende vægte lukkes inde af en skærm 14, der er fremstillet af jernplade til DV10 og støbt til DV20.

Ved DV10 er skærmen 14 uden hullerne 20 og uden unbrakoskruen 18 samt spændeordningen 16 og 17. Ved demontering af de roterende vægte for DV10 demonteres først skærmen 14 og nedenstående vejledning følges fra punkt 4.

Demontering af roterende vægte

1. Svinghjulet afmonteres (se side D 1)
2. Unbrakoskruen 18 i skærmen 14 skrues løs og skiven 17 tages ud.
3. Afmonter skærmen 14.
4. Afmonter seeger-ringen 9 og skiven 8.
5. De roterende vægte kan herefter aftages.

For udskiftning af lejer for roterende vægte henvises til afsnit G side G.3

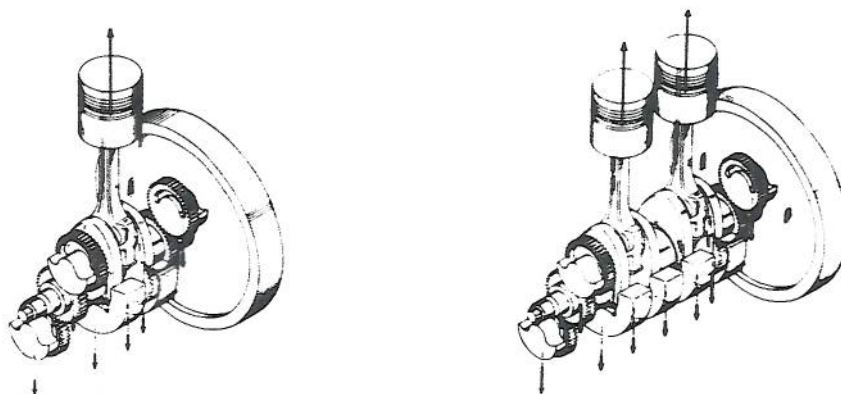


MONTERING AF DE ROTERENDE VÆGTE

| | Fra motor nr. | Til motor nr. | Stk.liste nr. | Årgang |
|------|---------------|---------------|---------------|--------|
| DV10 | 85000 | | 021D0101 | 1973 |
| DV20 | 92000 | | 022D0101 | 1973 |

Monteringen foregår generelt i modsat rækkefølge af adskillelsen, idet der specielt skal bemærkes:

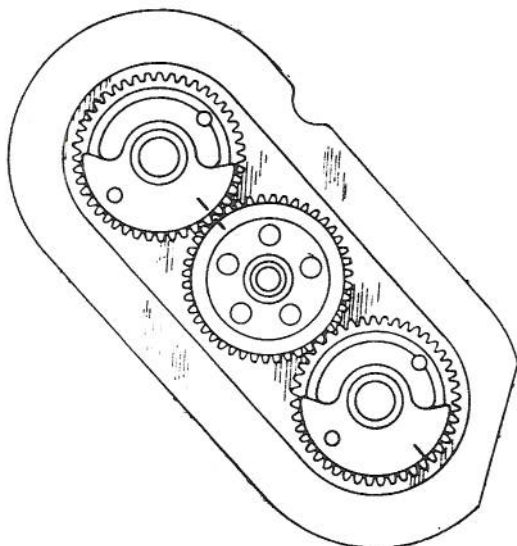
1. Støpmet(erne) skal stå i T.D.C. positionen, og de roterende vægte monteres med den tunge del nedad, således at denne del er horisontal. Det anbefales, at dreje den roterende vægt, en til to tænder til hver side, for at finde den nøjagtige position. Der findes idag ingen mærkning af de roterende vægte.



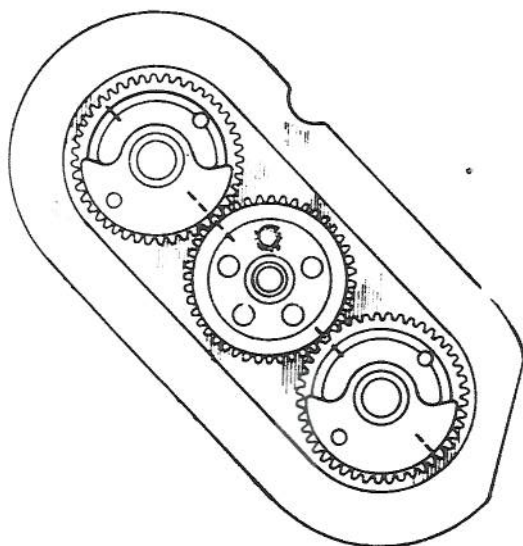
Montering af roterende vægte

2. På ældre typer motorer har der forekommet to forskellige mærkninger til brug for monteringen. Monteringen kan foretages som angivet under et.

Ældre mærkning



Ved ældre typer motorer monteres den roterende vægt, så den mærkede tand på krumtapakslens tandhjul står overens med mærket på den roterende vægt.

Nyere mærkning

Ved nye typer motorer monteres den roterende vægt, så tand med et mærke står overens med et tandmelletrum med et mærke og en tand med to mærker står overens med henholdsvis et tandmelletrum med et mærke og et med to mærker.

Efter montagen justeres det aksiale spillerum til 0,1 - 0,4 mm. Dette gøres ved at forskyde akslen for de roterende vægte aksialt. Efter justeringen kontrolleres, at der er forbindelse gennem smørolekanalerne.

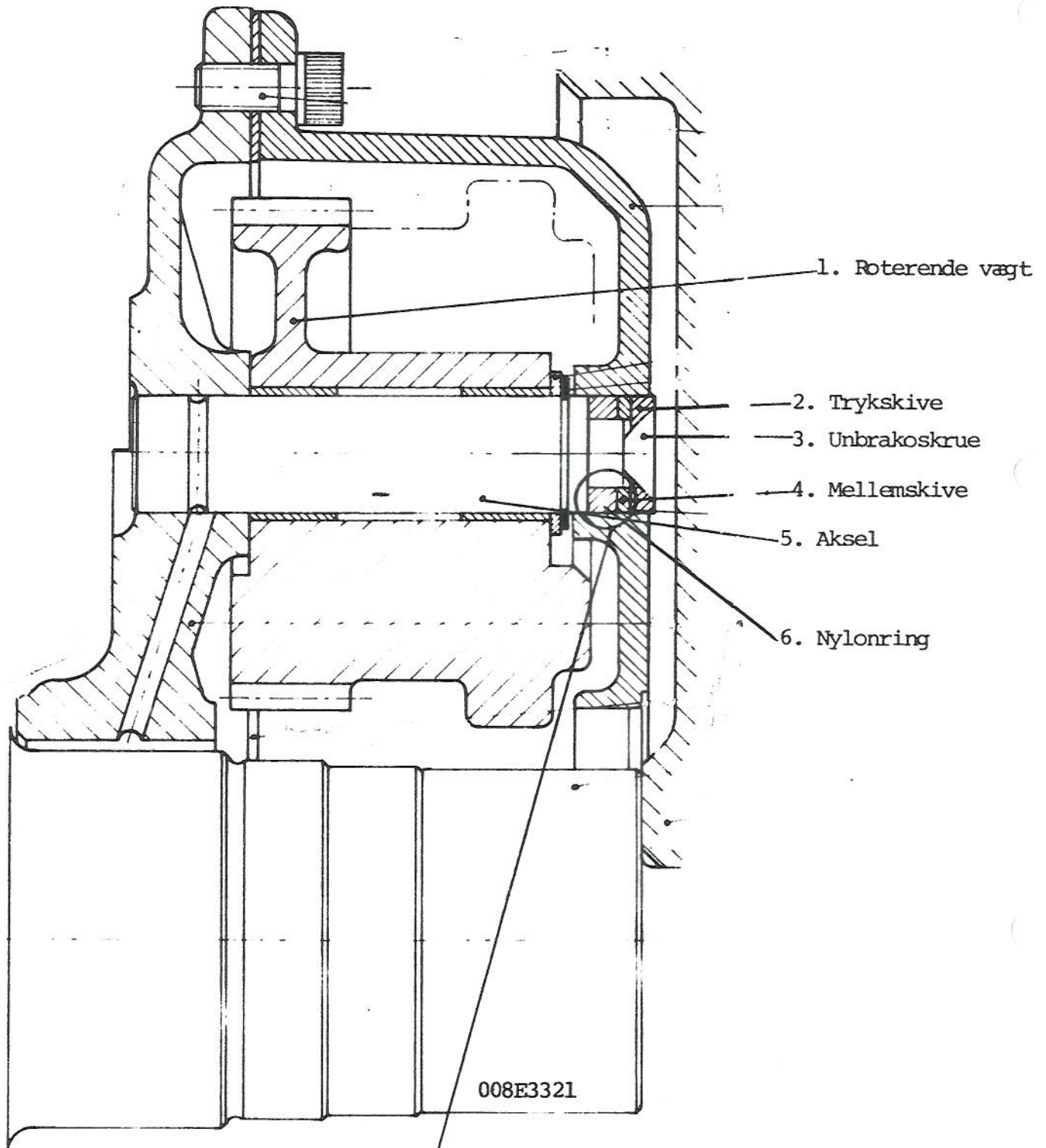
For DV20 motorerne gælder, at dækslet pos. 14 side E1 monteres før tryk-skiven pos. 17 og unbrakoskruen pos. 18 side E1. Unbrakoskruen pos. 18 påføres lock-light på gevindet og tilspændes med et moment på 2.5 kpm.

Tætning af aksler for roterende vægte

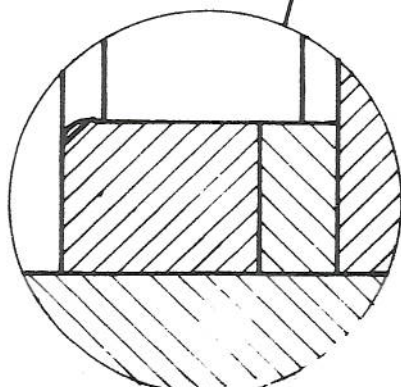
| | Fra motor nr. | Til motor nr. | Type nr. | Årgang |
|------|---------------|---------------|----------|--------|
| DV20 | 96233 | | 022D007 | 1976 |

Fra ovennævnte motornummer er der indført en ændret form for tætning, som angivet på side E4. Selve tætningen foretages med en nylonring, der spændes ud mod fladerne i dækslet. Bemærk især montagen af nylonringen med affasningen vendt mod akslen. Se forstørrelsen. Montagen udføres som omtalt ovenfor.

Bemærk! Ønskes den ældre tætningsmetode udskiftet til den her anførte, er det nødvendigt samtidigt at udskifte akslerne for de roterende vægte.

ARRANGEMENT AF ROTERENDE VÆGT

5:1

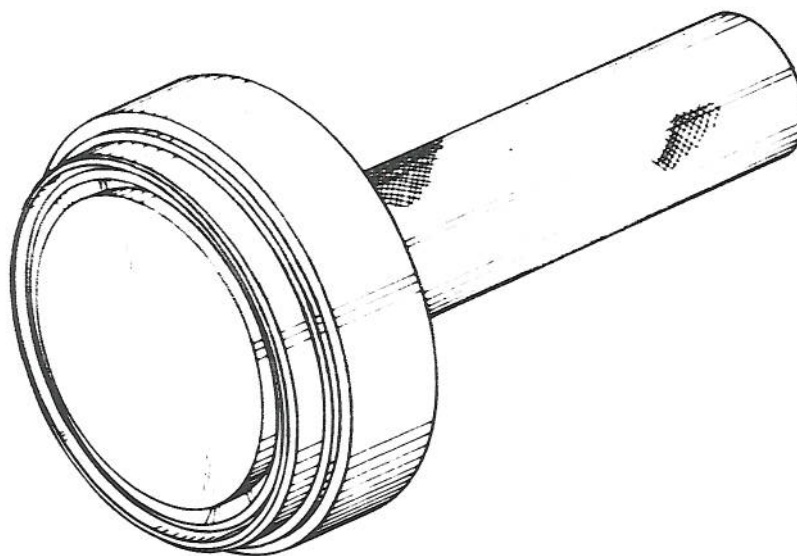


Udskiftning af olietætningsring i skærm

Såfremt olietætningsringen er slidt, d.v.s. løbefladerne bredere end 1,5 mm, skal ringen udskiftes. Dette gøres på følgende måde:

1. Afmonter svinghjulet (se afsnit D side 3)
2. Sætskruerne og styrestifterne i skærmen aftages.
3. Skærmen tages af, og med et rør eller lignende presses olieringen ud af skærmen.
4. Ny olietætningsring monteres med nedenviste monteringsdorn.

Bemærk: Ringens åbne side skal vende ind mod motoren.



Monteringsdorn for olietætningsring.

Udskiftning af forreste endedæksel

1. Svinghjulet afmonteres (se afsnit D side 3).
 2. Skærmen over de roterende vægte afmonteres.
 3. De roterende vægte afmonteres (se side E 3)
 4. Krumtappens ringmøtrik aftages efter låseblivet er løsnet.
 5. Krumtappens tandhjul trækkes af.
- Hvis motoren er med opført håndstart på motorens forkant afmonteres dette.
6. Endedækslets møtrikker afmonteres og endedækslet aftages.

Monteringen foretages i omvendt rækkefølge af demonteringen, og tilspændingen af endedækslet på krumtaphuset sker med et moment på 2 - 2,3 kgm.

Udskiftning af akseltappe for roterende vægte

Akslerne, der ved ny motor er 19,939 - 19,960 mm, kan udskiftes ved at aftage forreste endedæksel og derefter presse dem ud.

Ved udskiftning må det påses, at de nye akseltappes smøreoliekanal sidder ud for smøreolietilløbshullet i endedækslet. Se side E4.

Udskiftning af forreste hovedlejeforming

Forreste hovedlejeforming, der er en tynd stålforming med et ganske tyndt lag istøbt lejemetal, er placeret i forreste endedæksel. En udskiftning skal finde sted, hvis lejet er ridset eller hvis man kan ane det "rødlige" lag mellem lejemetal og forming.

Lejeformingens udskiftes som følger:

1. Forreste endedæksel afmonteres efter ovenstående.
2. Lejeformingens drives ud med en dorn eller presses ud.
3. Ny lejeforming smøres med lidt olie på ydersiden og sættes i ved hjælp af en dorn eller presses i, så lejets yderkant ligger lige med forkanten af lejevuldet i endedækslet.

HUSK at lejeformingens smøreoliehul skal sidde ud for smøreolietilløbshullet i endedækslet.