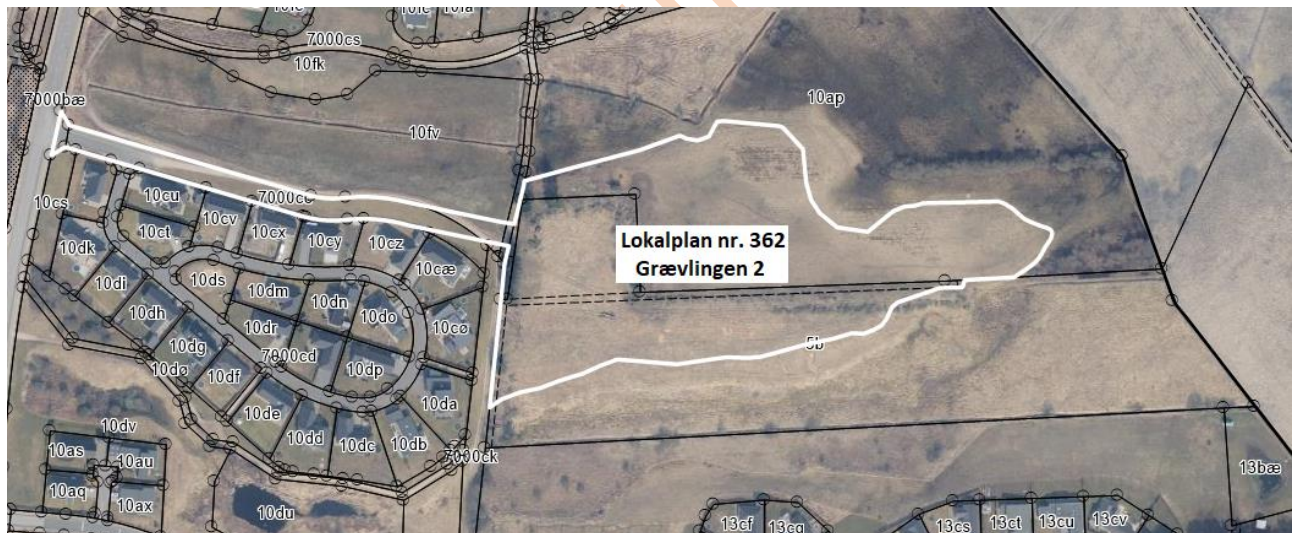


Rebild Kommunes Spildevandsplan 2018-2029

Forslag til tillæg nr. 24, Boligområde, Grævlingen 2

Nyt kloakopland:
Kloakopland A15.4, Boligområde, Grævlingen 2
Kloakopland A15.41, Boligområde, Grævlingen 2 – Vejvand



Figur 1 - Afgrænsning for lokalplanområdet - endelig afgrænsning af lokalplanområdet under afklaring

Indholdsfortegnelse

1	INDLEDNING OG BAGGRUND	3
2	MILJØMÆSSIGE KONSEKVENSER	3
3	EKSPPROPRIATION	3
4	LOVGIVNING	3
5	AFLØBSFORHOLD – STATUS OG PLAN	4
5.1	STATUS	4
5.2	PLAN	4
6	PLANMÆSSIGE FORHOLD, KRÆVEDE TILLADELSER M.V.	4
6.1	KOMMUNEPLAN 2017-2029	4
6.2	LOKALPLANER.....	4
6.3	GRUNDEVANDSFORHOLD	4
6.4	JORDFORURENINGSFORHOLD.....	5
6.5	VANDOMRÅDEPLANER 2021-2027	5
6.6	NATURA 2000 OMRÅDER OG NATURBESKYTTELSE	6
6.7	ØVRIGE TILLADELSER.....	7
7	EKSPPROPRIATION	8
8	BERØRTE GRUNDEJERE	8
9	ØKONOMI	8
10	TIDSPLAN	8
11	GODKENDELSE AF TILLÆGGET	9
	BILAG 1 – KLOAKOPLAND – STATUS	10
	BILAG 2 – KLOAKOPLAND – PLAN	11
	BILAG 3 – OPLANDSSKEMA	12
	BILAG 4 – MILJØVURDERING – AFGØRELSE – EKSTERNT BILAG	12

1 Indledning og baggrund

Dette tillæg tilføjer to nye kloakoplande til Rebild Kommunes Spildevandsplan 2018-2029. De nye kloakoplande er en del af den nye byggemodning i den nordøstlige del af Støvring, som er omfattet af forslag Lokalplan 362 – Boligområde, Grævlingen etape 2. Byggemodningen er placeret umiddelbart øst for boligområdet Grævlingen etape 1, og nord for boligområdet Bæveren.

Det nye kloakopland A15.4 udlægges som et spildevandskloakeret opland hvor Rebild Vand & Spildevand A/S håndterer spildevandet. Det er ikke muligt at gravitere spildevandet til det nærmest liggende spildevandssystem. Derfor etableres der indenfor projektområdet en ny pumpestation. Pumpestationens endelige placering afklares ved en senere myndighedssagsbehandling af et konkret kloakprojekt. Spildevandet vil blive ledt til Aalborg Renseanlæg Vest.

Regnvandet håndteres indenfor lokalplansområdet ved LAR-løsninger. Regnvandet fra de enkelte grunde skal håndteres i et regnbed. Lokalplanen skal sikre at der reserveres nødvendigt areal til etablering af regnbed på hver enkelt grund. Overløb fra regnbedene ledes enten ud til vejen, eller mod naturområder udenfor lokalplansområdet.

Det nye kloakopland A15.41 omfatter vejarealerne, og det er privatejet. Vejvandet håndteres i nedsivningsbassin/-er i fællesområdet (delområde 2 i lokalplanen). Bassinet/-er skal tage også højden for overløb fra regnbedene fra de enkelte grunde i kloakopland A15.4. Krav til dimensioneringsforudsætninger samt endelig udformning og placering af LAR-bassinet/-er fastsættes under myndighedsbehandling af et konkret projekt.

2 Miljømæssige konsekvenser

Etableringen af 25 nye boliger i det planlagte område betyder yderligere tilledning af spildevand svarende til 57,5 PE til Aalborg Renseanlæg Vest. Spildevandet vil her renses efter nyeste rensemetoder før det udledes til Limfjorden. Renseanlægget har kapacitet til den øgede spildevandsmængde, se afsnit om Vandområdeplaner 2021-2027.

Regnvandet håndteres indenfor lokalplansområdet i åbne nedsivningsbassiner (regnbed, lavninger, mv.). Nedsivning gennem faskiner vil ikke blive tilladt i området pga. højt stående grundvand. Der vil derfor ske en vis rensning af vandet der nedsiver gennem grøntoverflade, inden det når til grundvandet. Under myndighedssagsbehandling af konkret projekt vil der blive foretaget en konkret vurdering af behovet for yderligere rensning af regnvandet ved hjælp af f.eks. filterjord.

3 Ekspropriation

I forbindelse med kloakarbejdet kan der være behov for ekspropriation i forbindelse med etablering af spildevandledninger og pumpestationen indenfor byggemodningen. De berørte matrikler er angivet i afsnit 7 vedrørende ekspropriation.

4 Lovgivning

Nærværende tillæg til spildevandsplan er udarbejdet i henhold til:

- § 32 i Miljøbeskyttelsesloven (lovbekendtgørelse nr. 5 af 03/01/2023)
- Bekendtgørelse nr. 21/06/2023 om spildevandstilladelser m.v. efter Miljøbeskyttelseslovens kapitel 3 og 4.
- Lovbekendtgørelse nr. 1775 af 02/09/2021 om betalingsregler for spildevandsanlæg m.v.
- Lovbekendtgørelse nr. 108 af 29/01/2015 om afdragsordninger, fristfastsættelse for spildevandshåndtering og tilslutningsbidragets forfaldstidspunkt.
- Lovbekendtgørelse nr. 4 af 03/01/2023 om miljøvurdering af planer og programmer og af konkrete projekter (VVM).

- Lovbekendtgørelse nr. 692 af 26/05/2023 om miljømål m.v. for internationale naturbeskyttelsesområder (Miljømålsloven).
- Lovbekendtgørelse nr. 1098 af 21/08/2023 om udpegning og administration af internationale naturbeskyttelsesområder samt beskyttelse af visse arter.

5 Afløbsforhold – Status og plan

5.1 Status

Det nye boligområde er beskrevet i forslag til Lokalplan 362 – Boligområde, Grævlingen etape 2. Lokalplanen inddrager markarealer til etablering af ca. 25 boliger. Markarealerne er i dag ikke omfattet af spildevandsplanen, eller kloakeret.

5.2 Plan

De to nye kloakoplande omfatter et samlet areal på ca. 3,24 ha. Kloakopland A15.4 udlægges som et spildevandskloakeret kloakopland hvor forsyningen håndterer spildevandet.

Det er ikke muligt at gravitere spildevandet til det nærmest liggende spildevandssystem. Derfor etableres der indenfor projektområdet en ny pumpestation. Pumpestationens endelige placering afklares ved en senere myndighedssagsbehandling af et konkret kloakprojekt. Spildevandet vil blive ledt til spildevandssystemet ved Grævlingen etape 1, og derfra vil det blive pumpet gennem allerede eksisterende kloaksystem til Aalborg Renseanlæg Vest. Spildevandsmængden fra de to kloakoplande er 57,5 PE, svarende til en spildevandsføring på ca. 0,11 l/s.

Regnvandet håndteres indenfor lokalplansområdet ved LAR-løsninger. Befæstelsesgraden fastsættes som udgangspunkt til 75 %. Regnvandet fra de enkelte grunde skal håndteres i et regnbed der som minimum skal dimensioneres til 10 års gentagelsesperiode med sikkerhedsfaktor 1,3. Overløb fra regnbedene ledes enten ud til vejen (i tilfælde af matrikler der ligger i "midten" af lokalplanområdet), eller mod naturområder udenfor lokalplanområdet (i tilfælde af matrikler i udkanten af lokalplanområdet).

Kloakopland A15.41 omfatter vejarealerne hvorfra overfladevand håndteres via nedsivning. Kloakoplandet er privatejet. Vejvandet håndteres i nedsivningsbassin/-er i fællesområdet (delområde 2 i lokalplanen). Bassinet/-er skal også tage højden for overløb fra regnbedene fra de enkelte grunde og være dimensioneret som udgangspunkt til gentagelsesperiode på min. 50 år med sikkerhedsfaktor 1,3. Krav til dimensioneringsforudsætninger kan skærpes under myndighedsbehandling af et konkret projekt. Bassinet/-rnes endelige udformning og placering bestemmes ligeledes under senere myndighedsbehandling.

6 Planmæssige forhold, krævede tilladelser m.v.

6.1 Kommuneplan 2017-2029

Sideløbende med udarbejdelsen af den nye lokalplan nr. 362 og dette tillæg til Spildevandsplanen, udarbejdes der et kommuneplantillæg nr. 12. Ved vedtagelse af kommuneplantillægget foretages der justering af tre enkelte rammer omfattet af tillægget. Ændringer og udbygninger af området bliver således udarbejdet i overensstemmelse med Rebild Kommunes Kommuneplan 2021, hvor området er udlagt til boligformål.

6.2 Lokalplaner

Ændringerne til spildevandsplanen er i overensstemmelse med forslag til Lokalplan 362 – Boligområde, Grævlingen etape 2.

6.3 Grundvandsforhold

Det nye boligområde, Grævlingen etape 2, ligger i område med drikkevandsinteresse (OD-område), og udenfor følsomme indvindingsområder (NFI-områder) og indsatsområder for særlig

grundvandsbeskyttelse. Området ligger ligeledes udenfor vandværks indvindingsoplande. Det nærmeste indvindingsopland ligger knap 1,2 km sydvest for området. Der er ikke nogen vandboringer hvor der stilles krav til drikkevandskvalitet, i området, og heller ikke i umiddelbar nærhed af området. Der er ikke nogen gældende indsatsplan for området. Der er ingen begravede dale og grundvandsdannende oplande. Området udlægges som spildevandskloakeret område, og der vil derfor ske nedsivning af regnvandet i området. I forbindelse med udarbejdelse af både tillægget til spildevandsplanen og lokalplanen, blev der foretaget undersøgelser af nedsivningsmuligheder i hele lokalplanområdet. Det er blevet konstateret at jordforholdene er egnede til nedsivning, men at grundvandet står meget højt i området. Derfor har kommunen vurderet at nedsivning i faskiner ikke vil være muligt, og krav om nedsivning af regnvandet i åbne bassiner såsom regnbed, lavninger i terræn, mv., stilles i lokalplanen. Nedsivning i et bassin giver samtidigt bedre rensning af det nedsivende regnvand ift. nedsivning i en faskine. Under myndighedssagsbehandling vil der blive foretaget en konkret vurdering af om der skal stilles yderligere krav til rensning af regnvandet (f.eks. anvendelse af filterjord).

Samlet set vurderer kommunen at nedsivning af regnvandet ikke vil medføre en væsentlig risiko for grundvandsressourcer som kan påvirke drikkevandet i området.

6.4 Jordforureningsforhold

Der er ikke registreret kortlagte forurenede grunde i projektområdet.

6.5 Vandområdeplaner 2021-2027

Spildevandsplanen må ikke stride mod de statslige vandområdeplaner.

6.5.1 Marine oplande

Spildevandet ledes til Aalborg Renseanlæg Vest, som har udløb til Limfjorden.

Regnvandet håndteres lokalt ved nedsivning i åbne LAR-bassiner (regnbed, terrænlavninger.mv).

Regionale grundvand- og drikkevandsforekomster som dækker lokalplansområdet, har ifølge Vandområdeplaner 2021-2027 dårlig samlet kemisk tilstand i forhold til chrom, nitrat og pesticider. Der må ikke gives tilladelse til anlæg eller andet der kan være til hinder for at grundvand- og drikkevandsforekomsten kan opnå/opretholde god kemisk og god kvantitativ tilstand, eller som medfører en forringelse af grundvandsforekomsters tilstand.

6.5.2 Marine oplande – vurdering

Aalborg Renseanlæg Vest udleder til Limfjorden og har en udledningstilladelse. Den forøgede spildevandsmængde som tilføres Aalborg Renseanlæg Vest med det nye boligområde er opgjort til 57,5 PE (personækvivalenter). Aalborg Renseanlæg Vest har en kapacitet på 330.000 PE. Rebild Vand & Spildevand A/S og Aalborg Forsyning har indgået en overenskomstafstale, hvor de har ret til at aflede 242 l/s fra pumpestationen i Støvring, som kloakoplandene afleder til. Jævnfør spildevandsplanens renseanlægsskema er den nuværende afledning er på 39 l/s og øges med 0,11 l/s. Aftalen er derfor stadig overholdt og dette tillæg resulterer ikke i en overbelastning af renseanlægget.

Forøgelsen fra kloakoplandene er lille og vurderes ikke at få en væsentlig betydning for renseanlæggets udledning og det vurderes ikke at medføre en forøget påvirkning af Limfjorden eller hindre målopfyldelse.

Kommunen vurderer desuden at nedsivning af regnvandet fra og i lokalplanområdet vil kunne ske uden væsentlig påvirkning af grundvandets kvalitet lokalt, og at projektet ikke vil være til hinder for at grundvand- og drikkevandsforekomsterne i området samlet set kan opnå god kemisk tilstand.

6.5.3 Vandløb

Tillægget fremlægger planer om at regnvandet skal håndteres lokalt i området ved brug af LAR-løsninger. Derfor er der ikke tale om udledning af vandet til vandløbet, og derfor vurderes projektet ikke at forhindre vandløbene i området i at opnå miljømål fastsat i Vandområdeplanen.

6.5.4 Vandløb – vurdering

På baggrund af at der ikke er tale om udledning af vandet til vandløbsområder, er det Rebild Kommunes vurdering at projektet ikke vil være årsag eller medvirkende årsag til at målsætningerne i vandløb ikke kan opretholdes.

6.5.5 Grundvand

Jf. Vandområdeplaner har regionale grundvandsforekomster ringe kemisk tilstand overfor nitrat, pesticider og chrom. Nye planer og projekter må ikke forringe grundvandsforekomsternes tilstand, og de må heller ikke forhindre dem i at opnå sit miljømål der er fastsat i Vandområdeplaner.

6.5.6 Grundvand – vurdering

Som nævnt før har regionale grundvandsforekomster jf. Vandområdeplaner ringe kemisk tilstand overfor nitrat, pesticider og chrom. I forbindelse med lokalplanen der udarbejdes sideløbende for det pågældende område, er der foretaget konkrete beregninger og vurdering ift. miljøfremmede stoffer der vil nedsive med overfladevandet i det nye boligområde på hvis baggrund har kommunen vurderet at den valgte løsning til håndtering af overfladevand fra lokalplanområdet ikke vil være med til at forringe tilstanden af de regionale grundvandsforekomster, og derved vil den heller ikke forhindre grundvandsforekomster i at opnå sit miljømål (for beregninger og den konkrete vurdering henvises til lokalplanen og VVM-screeningen af den).

6.5.7 Samlet vurdering af udledning af spildevand og overfladevand

På baggrund af ovenstående beskrivelse og vurdering vurderes tillægget ikke umiddelbart at være i konflikt med miljømål og retningslinjer i Vandområdeplanen, eftersom den forøgede tilledning af spildevand til Aalborg Renseanlæg Vest og derved Limfjorden, er minimal i forhold til den samlede udledning fra renseanlægget.

Projektet medfører ikke nogen direkte udledning af regnvand til vandløb. Regnvandet håndteres lokalt i lokalplanområdet ved brug af nedsivningsløsninger.

6.6 Natura 2000 områder og naturbeskyttelse

Natura 2000-område

Lokalplanområdet ligger ca. 1,7 km nordvest fra nærmeste Natura 2000 område nr. 18 - Rold Skov, Lindenberg Ådal og Madum Sø i Rebild Kommune; det drejer sig om habitatområde H20 Rold Skov, Lindenberg Ådal og Madum Sø. Ca. 4 km syd for planområdet ligger nærmeste fuglebeskyttelsesområde F3 og F4 Rold Skov. Det vurderes at planområdet ikke udgør et potentielt yngle- og rasteområde for arter og naturtyper på udpegningsgrundlaget for Natura 2000-området. Pga. afstanden og de løsninger til håndtering af både spildevand og regnvand som tillægget giver mulighed for, vurderes det ikke at tillægget vil kunne medføre en væsentlig påvirkning af arter og naturtyper på udpegningsgrundlaget for Natura 2000 området.

Bilag IV arter

Planområdet ligger inden for udbredelsesområdet for flere bilag IV arter, herunder damflagermus, vandflagermus, brundflagermus, sydflagermus, dværgflagermus, odder, markfirben, stor vandsalamander, løgfrø og spidssnudet frø. Rebild Kommune har dog ikke konkret kendskab til forekomst af bilag IV arter eller rødlistearter i eller omkring planområdet, jf. naturdata og kommunens egne registreringer. Selve planområdet har hidtil været dyrket landbrugsareal og fremstår uden beplantning. Derfor vurderes planområdet ikke at rumme egnede yngle- eller rastesteder for bilag IV arter. Det er sandsynligt at naturarealer, vandløb og beplantning omkring planområdet kan rumme bilag IV arter, men da planen ikke vurderes at påvirke disse arealer, så vurderes evt. tilknyttede bilag IV arter heller ikke at blive påvirkede. Samlet set vurderes, at planlægning for området ikke vil påvirke yngle- og rasteområder for bilag IV-arter og den økologiske funktionalitet kan opretholdes på minimum samme niveau. Planen vurderes ikke at påvirke Bilag IV-arter, rødlistede arter eller fredede arter.

Beskyttet natur m.v.

På tidspunktet for udarbejdelse af lokalplanen er der ikke registreret beskyttet natur iht. naturbeskyttelseslovens § 3 inden for lokalplanområdet, men området er omgivet af beskyttet natur i form af eng- og overdrevarsarealer. Ved skybrudssituationer vil overfladevandet afstrømme via vejene i boligområdet og ledes via stierne til de omkringliggende beskyttede naturarealer hvor vandet vil nedsive. Indenfor lokalplanområdet udlægges arealer til håndtering af overfladevandet fra boligområdet både via etablering af regnbede til nedsivning på den enkelte grunde. Vejvandet håndteres via nedsivning på fællesarealet mod øst. Vandhåndteringsplanen udarbejdet ifm. udarbejdelsen af forslaget til lokalplanen nr. 362, redegjorde at området vil kunne håndtere op til 100 års regnhændelse, og der stilles som udgangspunkt krav til min. 50 års hændelse. Det vurderes på den baggrund at hyppigheden og mængden af overfladevand der vil afstrømme til de omkringliggende beskyttede naturarealer vil være meget begrænset og derfor vurderes at der ikke vil ske en påvirkning af de beskyttede naturarealer.

6.6.1 Samlet vurdering naturområder

Med henvisning til ovenstående afsnit vurderer Rebild Kommune at projektet ikke negativt vil påvirke naturområder.

6.7 Klima-lavbundsprojekter

Området umiddelbart øst for lokalplanområdet bliver med stor sandsynlighed omfattet af klima-lavbundsprojekt. Ved ansøgning om et konkret kloakprojekt skal der sikres at der ikke sker unødigt påvirkning af omkringliggende naturområder og at anlægget til regnvandshåndtering ikke strider imod de eventuelle klima-lavbundsprojekter.

6.8 Øvrige tilladelser

For at projektet som dette tillæg omhandler, kan gennemføres, kræves det at en række tilladelser som skal ansøges af bygherren/Rebild Vand & Spildevand A/S:

- Tilladelse til eventuel grundvandssænkning, indvinding og afledning af grundvand under anlægsfasen (Rebild Kommune er myndighed).
- Tilladelse til håndtering af jord ved jordflytning under anlægsfasen (Rebild Kommune er myndighed).
- Tilladelser/orientering af gravearbejde i henhold til Museumsloven (Nordjyske museer er myndighed).
- Tinglysning af rettigheder i forbindelse med etablering af regn- og spildevandsledninger på privat grund.
- Tilladelse til af tag- og overfladevand fra lokalplansområdet.
- Miljøvurdering af om kloakeringsprojekter omfattet af miljøvurderingsloven.

Behandling af ovenstående tilladelser sker særskilt i forbindelse med realisering af de enkelte anlægsprojekter. Det skal bemærkes at der i anlægsfasen kan være andre tilladelser som bygherren skal være opmærksom på at få indhentet og at det er bygherrens ansvar at søge og opnå de nødvendige tilladelser til projekterne.

7 Ekspropriation

Det nye byggemodningsområde som er beskrevet i forslag til lokalplan 362 – ejes af bygherren og kommunen som nærværende tillæg giver det juridiske grundlag til at foretage arealerhvervelse og sikre de rettigheder, der er nødvendige til gennemførelse af eventuelle anlægsarbejder.

I nedenstående tabel er angivet hvilke matrikler som forventes berørt af projektet (eventuel etablering af pumpestation og ledninger på privat ejet grund):

Matrikelnummer	Ejerlav	Adresse	Postnummer og by	Anlægsarbejde
5b	Støvring By, Buderup	---	9530 Støvring	Etablering af ledninger
10ap	Støvring By, Buderup	Hobrovej 3	9530 Støvring	Etablering af pumpestation og ledninger
10fv	Støvring By, Buderup	Hobrovej 3	9530 Støvring	Etablering af ledninger

Det endelige tracé af ledninger og placering af pumpestationen er ikke endeligt besluttet.

I forbindelse med etablering af pumpestationen skal påregnes arealafgivelse.

Eventuelle ledningsanlæg på privat grund medfører ikke arealafgivelse, men alene sikring ved en tinglyst servitut. Rettigheder over privat ejendom søges sikret ved frivillig aftale, hvor der afholdes møder med de enkelte ejere. Såfremt aftale ikke kan opnås, vil kommunalbestyrelsen erhverve retten til anlæggets etablering ved ekspropriation.

Nye spildevandsledninger i forbindelse med byggemodning vil som udgangspunkt blive placeret i vejareal. Bassiner m.v. vil som udgangspunkt blive placeret indenfor lokalplansområdet. Der skal reserveres de nødvendige arealer til anlæggene.

8 Berørte grundejere

Tillægget berører følgende matrikler:

- 5b, Støvring By, Buderup
- 10af, Støvring By, Buderup
- 10ap, Støvring By, Buderup

Ejere af matrikler hvor der skal etableres ledninger eller andre spildevandstekniske anlæg bliver berørt af at de skal kunne tåle eventuelle rådighedsindskrænkelse, samt anlægsarbejde i en periode.

9 Økonomi

Projektet udføres som en privat byggemodning, hvor Lerbjerg Holding er bygherrer.

Håndtering af regnvandet fra vejarealer etableres og finansieres af bygherren. Håndtering af regnvandet på enkelte grunde etableres og finansieres af enkelt grundejer.

Kloakker (spildevandsledninger) frem til og med skelbrønden og pumpestationen finansieres af Rebild Vand & Spildevand A/S.

10 Tidsplan

Etablering af kloakker kan påbegyndes når tillægget til spildevandsplanen er godkendt.

11 Godkendelse af tillægget

Rebild Kommunes Teknik og Miljøudvalg har den 5. december 2023 godkendt forslag til tillæg nr. 24 til Rebild Kommunes Spildevandsplan.

Forslag til tillægget skal fremlægges i offentlig høring fra den 11. december 2023 til 5. februar 2024 (8 uger).

Både enkeltpersoner/lodsejere, organisationer, foreninger m.fl. kan i høringsperioden indsende kommentarer og bemærkninger til dette forslag til tillæg.

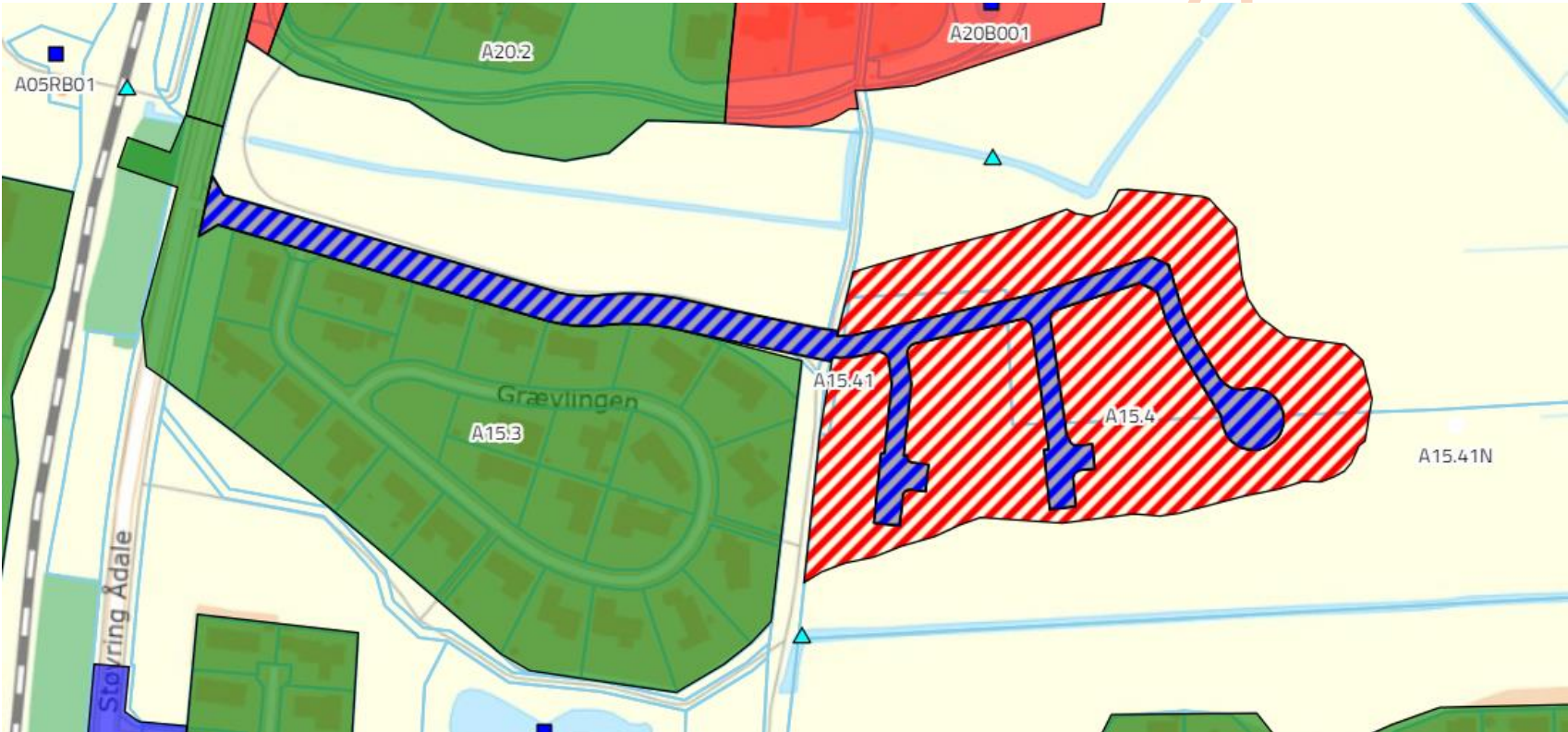
Med venlig hilsen

Agnieszka Gieraltowska Dall
Miljømedarbejder

Kopi til:

Lodsejer af matrikel 5p, 10af, 10ap, Buderup
Rebild Vand & Spildevand A/S, forsyning@rebildforsyning.dk
Styrelsen for Patientsikkerhed, Tilsyn og Rådgivning Nord, trnord@stps.dk
Greenpeace, hoering.dk@greenpeace.org
Danmarks Naturfredningsforening, dn@dn.dk
Dansk Ornitologisk Forening, natur@dof.dk

Bilag 2 – Kloakopland – Plan



Forslag

Bilag 3 – Oplandsskema

2022 Oplandsskema for Bundgårdsminde																		
Opl.nr	Ejer	Plan	Oplandsnavn	Kloak- type	Oplandsstørrelse			Tørvejrsmængde							Regnvandsbetingede udløb			Bemærkninger
					Areal	A- koef.	Bef.ar.	Bolig	Erhverv	Total	Qspv	Qind	Total	Ra.	Type	Udløbsnr.	Recipientnavn	
1	2	3	4	5	[ha]		[ha]	[p.e.]	[p.e.]	[p.e.]	[l/s]	[l/s]	[l/s]	nr.				19
Planlægning																		
A15.4	RVS	[Ja]	Boligområde, Grævlingen 2	Spildevandskloakkeret	2,39	0,75	1,79	57,5	0	57,5	0,09	0,0	0,1	1	---	---	---	Regnvandet håndteres lokalt ved nedsivning
A15.41	P	[Ja]	Boligområde, Grævlingen 2 - Vejvand	Vejafvanding	0,85	1,00	0,85	---	---	---	---	---	---	---	---	---	---	Vejvandet håndteres ved nedsivning
sum					3,24	---	2,64	57,5	0,00	57,5	0,44	0,11	0,55					