

GRUNDEJERFORENINGEN "15"

Historien bag strandgrundene på matr. nr. 15 b af Kirke Stillinge. Skrevet af John Kristensen med assistance fra Helge Christiansen (historisk materiale) og Peder Dam (kortmateriale) 2023.

Rytterbønder:

Grundejerforeningen "15" ligger ved Kirke Stillinge Strand og er en del af et stort sommerhusområde. Sådant har det naturligvis ikke altid været. Hvis vi går tilbage til 1700-årene, var området skovløst med lyng og græs. Der var heller ingen huse. Alle boede samlet i landsbyerne. I Kirke Stillinge By lå der 14 gårde og lige så mange huse, og der boede 217 personer. Med undtagelse af kirken og præstegården var hele Kirke Stillinge ejet af kongen og var en del af det store Antvorskov Gods med kongens vildtbane (jagtdistrikt). Særlig Frederik II var meget jagtinteresseret og opholdt sig meget på Antvorskov slot. Tårnet på slotskirken var 73 m højt, så det har kunnet ses fra Storebæltskysten.

Bønderne i Kirke Stillinge var rytterbønder. Det vil sige, at de i leje eller fæste, som det kaldtes, skulle holde en ryttersoldat med fuld udrustning. Markerne blev drevet i fællesskab, og strandområdet blev ikke dyrket, men brugt til græsning for husdyrene.



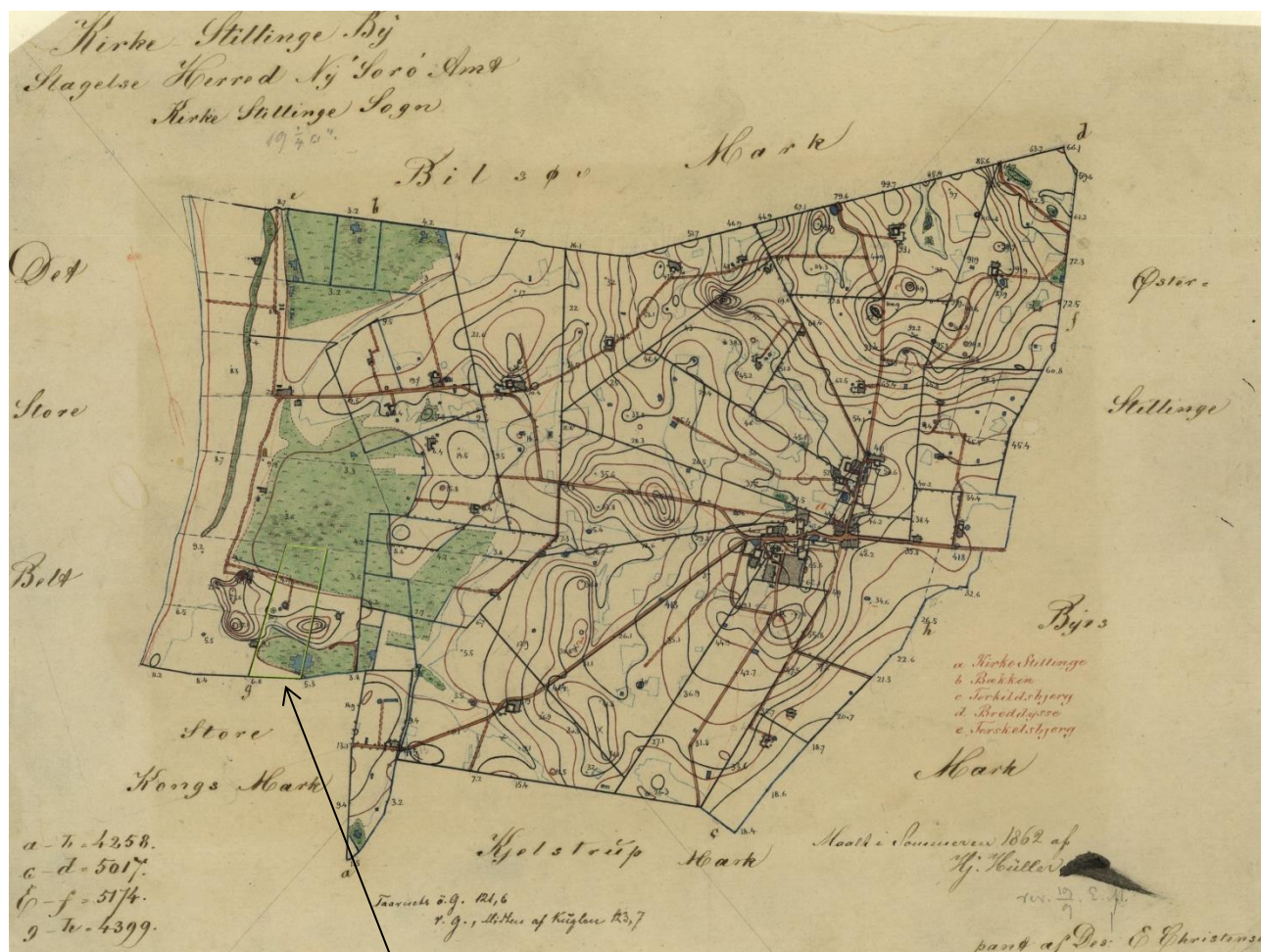
Rytterdistriktskort fra 1769: 15b (GF15 området) er markeret og kaldes "Bellemoser". Der er endnu ikke tørvgravet og dermed ingen vandhuller.

Området "15":

De sommerhusgrunde, der hører til Grundejerforeningen "15", har alle matrikelnummer 15 efterfulgt af et eller to bogstaver. Det viser, at de er en del af gård 15a i Kirke Stillinge. På det ældste kort over Kirke Stillinge by 1769 ligger denne gård, Skeldyssegård (nu Bildsøvej 40), nordøst for kirken.

I 1790 blev Kirke Stillinge udskiftet. Udskiftning er ophævelsen af landsbyernes dyrkningsfællesskab med det formål at opnå en mere effektiv udnyttelse af jorden. Det skete ved at omfordele jorden og samle beslutningsretten hos den enkelte jordbruger. I den forbindelse tildeles jord i nærområdet til de eksisterede gårdejere. Således bliver ejerne af Skeldyssegård tildelt et større stykke jord i Bellemoser: 15b. I

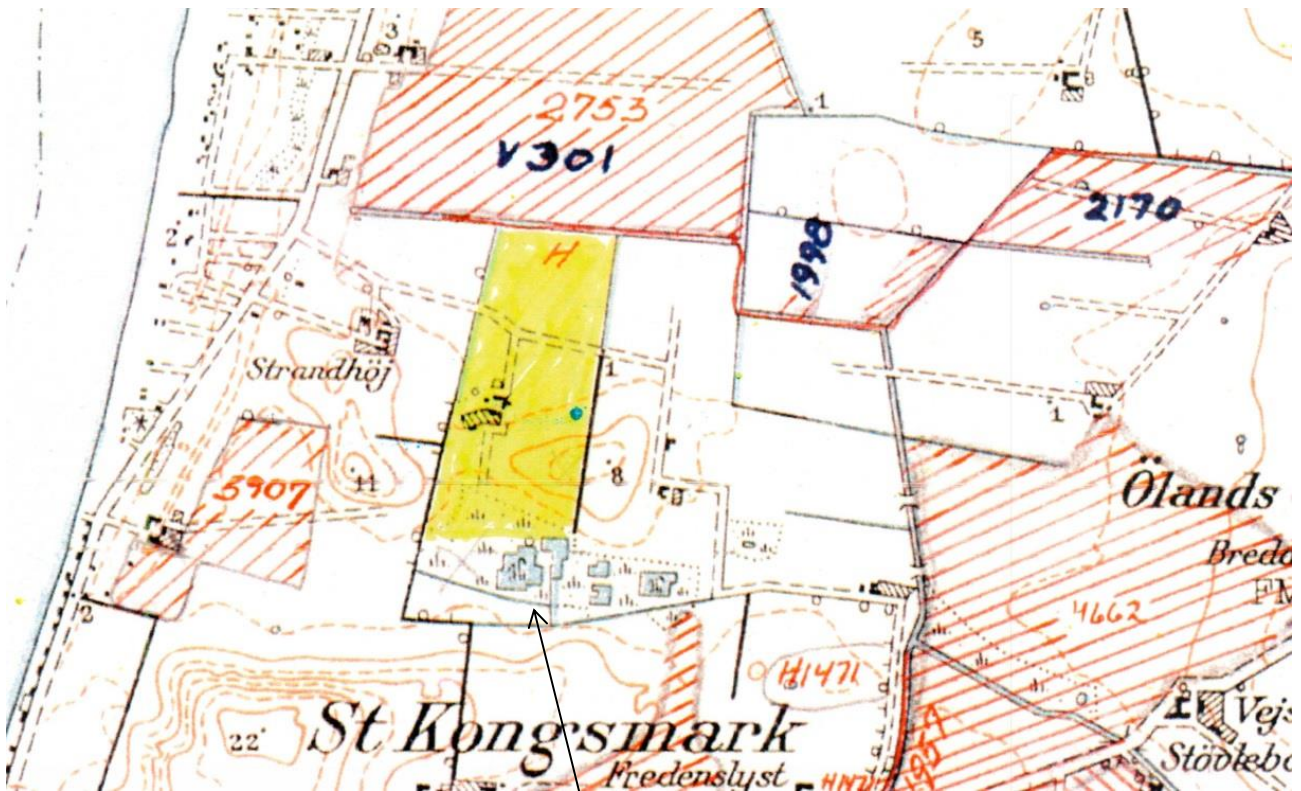
perioden uddannes et tilstrækkeligt antal landmålere, som kunne foretage opmåling, korttegning og fordeling af de nye lodder. Omkring 1810 var langt størstedelen af den danske bondejord udskiftet. I 1837 dyrkedes kun 1 procent af landbrugsjorden i fællesskab, og Lund på Stevns var i 1861 den sidste landsby, der blev udskiftet. Omstillingsperioden i Kirke Stillinge afsluttedes med nytegning af området i 1862.



Kort fra 1862: 15b er markeret med grønt; placeret øst for "Det Store Belt". Der er bygget en gård i området, og der er tørvegravning.

Fællesarealet:

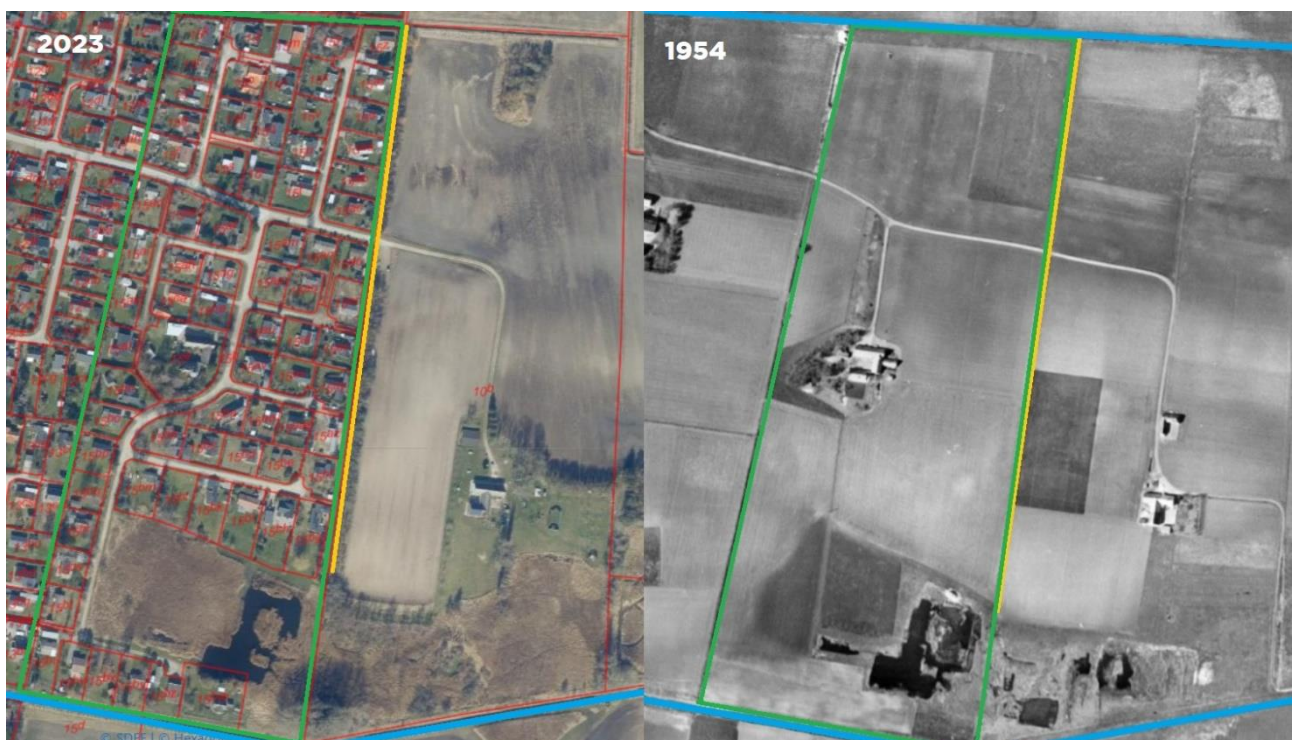
På kortet fra 1862 fremgår navnet Bellemose ikke, men til gengæld er der bygget en gård. Der er også tegnet et vandhul ind, der stammer fra tørv gravning. Gennem generationer har man, rundt om i landets moser, gravet tørv til det daglige forbrug af brændsel. Fra gammel tid har der hørt en part af en tørvemose til de fleste gårde og husmandssteder. Den, der ikke havde jord med tørvemose, kunne leje nogle favne tørvejord, men det var risikabelt, for man kunne ikke vide, hvor tykt tørvelaget var, eller om der var så vandfyldt, at man ikke kunne få tørvejorden op. Mere sikkert var det, at man betalte en fast pris pr. favn af bænkerne, som tørv kaldtes, når den var æltet og lagt ud på marken. Nogle lavede en aftale om at måtte grave tørv, mod at ejeren af mosen fik halvdelen af de færdige tørv. Man kunne også købe tørv og få dem leveret. Det var vigtigt, at de var godt tørre, da der ellers kom løbesod i skorstenen. Hvor længe, de skulle stå og tørre, afhang af vejret. Hvis man kunne få tørvene kørt hjem inden Sankt Hans, var det fint. På en almindelig stor bondegård kunne man bruge 20.000 tørv på en vinter, og i et lille hus måske 10.000.



Kort af ukendt dato: GF15 området er markeret og tørvegravning har efterladt tydelige vandhuller i Bellemose.

Sommerhuse:

Danmarks første sommerhus blev formentlig bygget i 1867 af Ephraim Magdalus Møller (1819-1895) i vesterhavsklitterne ved Søndervig, men Horneby Sand blev starten på Danmarks første deciderede sommerhusområde. Horneby Sand var mod slutningen af 1800-tallet en velvoksen plantage, som var ejet af det statslige skovvæsen. I 1886 begyndte staten at sælge parceller fra til sommerhusbebyggelse. Parcellerne lå i skellet mellem plantage og klit. De to nyanlagte veje blev kaldt 1. Parcelvej og 2. Parcelvej, men senere omdøbt til det mere udtryksfulde Kystvej og Skovvej.



Kort fra hhv 1954 og 2023, hvor GF15 område er markeret med grønt. Fælleshegnet med gult.

I løbet af 1960'ernes økonomiske opblomstring og velstandsstigning, og samtidig med at bilen blev alment udbredt som familie- og fritidskøretøj, blev sommerhusejerskab et massekulturelt fænomen. Det anslås, at der i slutningen af 1940'erne var under 10.000 sommerhuse i Danmark, antallet var i 1966 eksploderet til omkring 100.000 og i 1974 lige under 150.000. Det er i denne periode, at 15b bliver udstykket via Deklaration fra 1968, der resulterer i Grundejerforeningen "15".

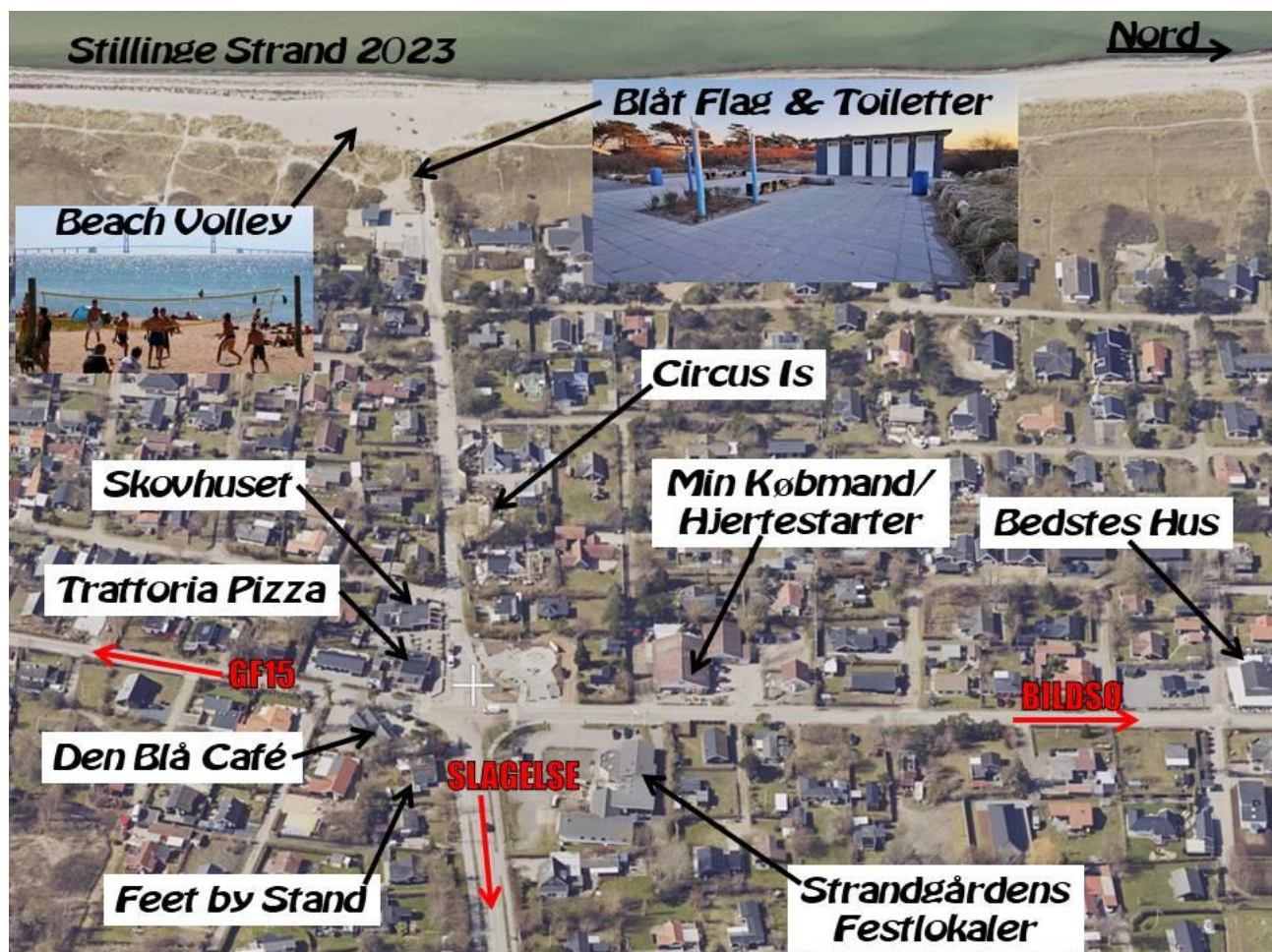
Efter boomet:

I 1991 blev det tilladt for danske pensionister og efterlønnere at anvende deres sommerhuse som primær bolig. Det har inden for de sidste årtier medført, at sammensætningen af sommerhusbeboere domineres af den ældre befolkningsgruppe på over 60 år. Både fordi det er denne del af befolkningen, der ejer flest sommerhuse, og fordi de altså nu har mulighed for at nyde alle årets måneder i deres andet hjem.

Mange af sommerhusene er gået i arv til næste generation, ofte til flere søskende eller børnebørn.

Sommerhuse bliver typisk længere i en familie end primære boliger gør.

I 2014 blev området kloakeret og det Blå Flag vajer over stranden år efter år. Stillinge Strands centrum byder på en masse muligheder, der givetvis ville få vores forfædre til at tabe kæben.



Oversigt over muligheder Stillinge Strand anno 2023.