

**Geopark**

**Heuvelrug  
Midden Nederland**

*Een verkennend vooronderzoek*



## Inhoudsopgave:

Voorwoord	3
1 Samenvatting	4
2 Geoparken als kwalificatie	6
3 De Utrechtse Heuvelrug nader verkend	8
3.1 De Utrechtse Heuvelrug	8
3.2 Visie Provincie Utrecht	10
3.3 Nationaal Park Utrechtse Heuvelrug	12
3.4 Park Vliegbasis Soesterberg	14
4 Ervaringen in Nederland tot op heden	16
4.1 Geopark de Hondsrug	16
4.2 Geopark i.o. Gooi en Vecht	17
5 Opinies betrokkenen, conclusies en vervolg	19
5.1 Goede inhoudelijke redenen	19
5.2 Erkenning belang en positieve reacties Provincie en Nationaal Park	19
5.3 Toekomst Nationale Parken in Nederland	20
5.4 Het vervolg	21
Bijlagen	
I Proces en inhoudsopgave aanvraag kwalificatie Geopark	22
II Geraadpleegde literatuur, rapporten en gidsen, personen en organisaties en websites	26

## Voorwoord

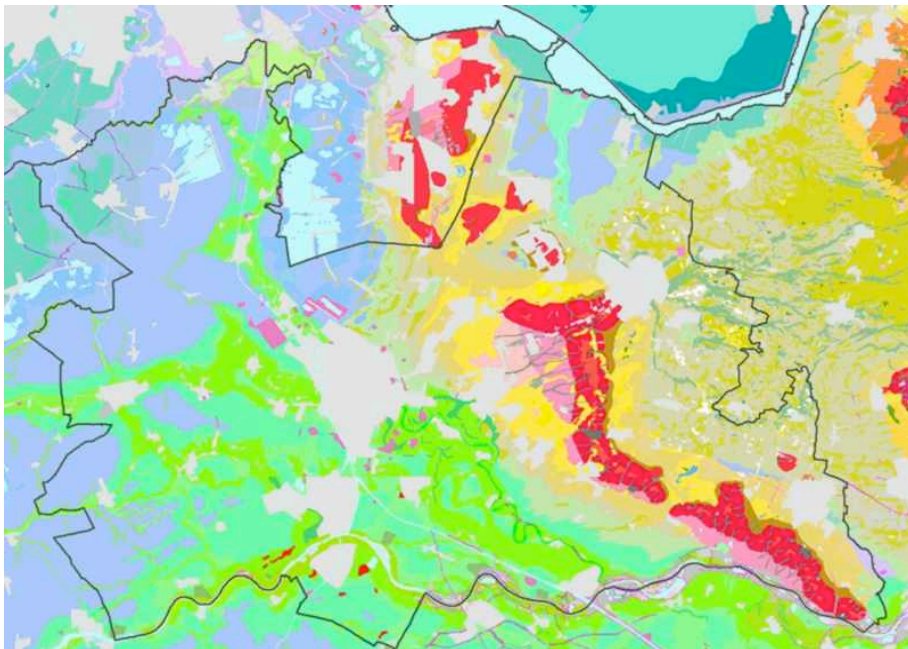
De Utrechtse Heuvelrug, of beter gezegd de gehele Heuvelrug, van het Gooimeer tot aan de Rijn, meer dan 23.000 hectare groot, is een unieke stuwwal, ontstaan in de voorlaatste ijstijd.

Van tijd tot tijd gaan er stemmen op na te gaan of en zo ja hoe de uniciteit van de Heuvelrug beter erkend en herkenbaar gemaakt kan worden. De kwalificatie Geopark lijkt daar bij uitstek geschikt voor. Als het gebied de status van Geopark toegekend krijgt betekent dat zowel extra bescherming als zichtbaarheid van de natuur en de aardkundige waarden en de cultuurhistorie van het gebied. Het zou de “michelin-ster” voor het gebied zijn, die de regio als geheel in velerlei opzicht een “boost” zal geven.

De handschoen is opgepakt door de Stichting Beter Zeist. Zij heeft het “burgerinitiatief” genomen een verkennend vooronderzoek te doen naar het hoe en wat. Het resultaat ligt voor u. Bij het samenstellen van deze rapportage is onder meer dankbaar gebruikt gemaakt van de grote hoeveelheid informatie en kennis van de Provincie Utrecht, Geopark de Hondsrug, het Nationaal Park Utrechtse Heuvelrug en het Nationaal Landschapskundig Museum en Documentatiecentrum. Een omvangrijk Nationaal Park/Geopark gloort!

Zeist, 7 juli 2015,

Marc Hofstra, Beter Zeist



*Bovenstaande afbeelding is een gedeelte van een overzichtskaart van de Geomorfolologische Kaart van Nederland. De zwarte lijn geeft de grens van de provincie Utrecht aan en de rode kleur geeft de stuwwallen van de Heuvelrug*

# 1 Samenvatting

In dit document wordt op een rijtje gezet wat een Geopark is, waarom de gehele Heuvelrug in aanmerking lijkt te komen voor de kwalificatie Geopark, wat de ervaringen in Nederland tot op heden zijn en tenslotte wat we daar voor conclusies en vervolg aan kunnen verbinden. Stichting Beter Zeist nam het “burgerinitiatief” tot dit verkennend vooronderzoek.

De samenstelling, opbouw en reliëfkenmerken van de ondergrond beïnvloeden in hoge mate de gebruiks- en belevingswaarden van onze leefomgeving. Deze zogenaamde geostructuur beïnvloedt de maatschappelijke betekenis en kwaliteit van onze leefomgeving. Belangrijke geostructuren verdienen daarom bescherming. Dit kan gerealiseerd worden in Geoparken.

Het doel van een Geopark is niet alleen de geologie of aardkundige waarden veilig te stellen, maar ook de cultuurhistorische ontwikkelingen. Het gaat er daarbij ook om het verhaal, de ontstaansgeschiedenis naar boven te halen en uit te dragen, opdat bewoners en bezoekers meer daarvan kunnen zien en beleven. Mede hierdoor draagt de status Geopark bij aan de identiteit, bekendheid en aantrekkelijkheid van het gebied, ook voor toeristen (“de michelinster voor een gebied” (een betrokken gedeputeerde)).

De erkenning en toekenning van de status Geopark aan een regio betekent in principe geen nieuwe juridische status voor dat gebied. Het is vooral en met name de toekenning van een kwalificatie aan de regio, waarbij bestaande wet- en regelgeving doorgaans voldoende is. Het is vooral de erkenning van de combinatie van een aantal unieke waarden, name de aardkundige, ecologische en cultuur-historische waarden, en het beschikbaar maken daarvan.

Het proces voor het aanvragen van de kwalificatie Geopark is als volgt: het Nationaal Forum Geoparken adviseert aan de Nationale Unesco Commissie. De Nationale Unesco Commissie stemt af met onze regering en doet vervolgens het voorstel aan Unesco Internationaal in Parijs

De Heuvelrug strekt zich uit van Huizen aan het Gooimeer (Provincie Noord-Holland) tot aan de Grebbeberg bij Rhenen (Provincie Utrecht) over een afstand van ca. 50 kilometer. Met een oppervlakte van ca. 23.000 hectare is de Utrechtse Heuvelrug na de Veluwe en de Waddenzee het grootste aaneengesloten natuurgebied van Nederland. De Heuvelrug is in de voorlaatste ijstijd, zo'n 150.000 jaar geleden, door een dik pakket landijs opgedrukt en karakteriseert zich door het reliëf, de ondergrond bestaande uit zand en grind, heidevelden in het noordelijke deel, zandverstuivingen in het midden en veel uitgestrekte bossen in het midden en zuidelijke deel. De Heuvelrug is een in geologisch en ecologisch opzicht zeer waardevol gebied en combineert twee eigenschappen die in Nederland schaars zijn: reliëf en uitgestrekte bossen.

Uit de Provinciale Ruimtelijke Structuurvisie Utrecht 2013 – 2028:

*“Aardkundige waarden vormen het structurerende reliëf in het Utrechtse landschap. We richten ons ruimtelijk beleid hiervoor dan ook op het behouden en beschermen van aardkundige waarden als drager van de identiteit van het Utrechtse landschap. Aardkundige waarden stellen wij waar mogelijk veilig.”*

De provincie Utrecht heeft in 1995 een eerste Aardkundig Monument in Nederland benoemd: de zuidflank van *De Grebbeberg*. In 1997 zijn als tweede Aardkundig Monument de stuifzandgebieden *De Lange Duinen en de Korte Duinen* in Soest benoemd”.



Uit het dit voorjaar gesloten coalitieakkoord van Provinciale Staten van Utrecht:  
“De Utrechtse Heuvelrug is voor natuur, landschap en recreatie een icoon voor de provincie. Het zuidelijk deel is Nationaal Park. Wij sluiten aan bij het initiatief van het Rijk om de status van Nationale Parken te versterken. Dit kan de waarden en de toeristische bekendheid, ook internationaal, vergroten. Bij het Rijk dringen we aan op een Nationaal Parkstatus voor de hele Utrechtse Heuvelrug.”

Het huidige Nationaal Park Utrechtse Heuvelrug beslaat het zuidoostelijke deel van de Utrechtse Heuvelrug en omvat een veelheid van landschapsvormen, waarvan de stuwwal de meest in het oog springende is. Het nationaal park bestaat sinds 2003. In 2013 werd het aanzienlijk uitgebreid van ca. 6.000 hectare naar ca. 10.000 hectare.

In 2008 werd vliegbasis Soesterberg, in het midden van de Heuvelrug, gesloten en overgedragen aan de provincie Utrecht. Samen met de gemeenten Zeist en Soest en Stichting Utrechts Landschap is sindsdien gewerkt aan de openstelling van het gebied.

Geopark de Hondsrug is het eerste Geopark in Nederland en bestaat sinds 2013. En er is een start gemaakt met de oprichting van het tweede Geopark: Geopark Gooi en Vecht.

Uit de verkennende gesprekken met deskundigen is naar voren gekomen dat er meer dan voldoende goede inhoudelijke redenen lijken te zijn om de Utrechtse Heuvelrug met haar randen als geheel de status Geopark te verlenen. De geologie van de gehele Heuvelrug is dermate uniek dat het zeer gerechtvaardigd lijkt deze status toe te kennen. Daarbij komen nog de grote hoeveelheid cultuur-historische erfenissen die de status van Geopark vervolmaken.

Op nationaal niveau wordt momenteel gediscussieerd over de toekomst van Nationale Parken in Nederland. Aan de orde is onder meer het verbreden van de definitie van Nationale Parken. De verwachting is dat er een dusdanige herdefiniëring zal plaatsvinden dat er over een paar jaar niet meer dan 5 à 6 Nationale Parken over zullen zijn.

De gedeputeerde van Utrecht heeft positief gereageerd op het initiatief. Het is sowieso het doel om het Nationaal Park uit te breiden. Dit streven kan mogelijk beter gerealiseerd worden door het hele gebied tevens de kwalificatie Geopark mee te geven. Ook de voorzitter van het Nationaal Park Utrechtse Heuvelrug is enthousiast en ziet het voordeel van uitbreiding van de omvang van het gebied, met behoud van aardkundige waarden en natuur en cultuurhistorie. Een omvangrijk Nationaal Park/Geopark gloort!

Gezien de omvang van het gebied, een groot deel van de provincie Utrecht en een deel van de provincie Noord-Holland, met veel gemeentes, lijkt het logisch dat de provincie Utrecht het voortouw neemt. Zij is in de beste positie om de provincie Noord-Holland, de 15 gemeentes op de Heuvelrug, de reeds actieve natuurorganisaties en de initiatiefnemers uit te nodigen dit initiatief te omarmen en te vervolgen.

Het voorstel is voor het vervolg een Initiatiefgroep op te richten, op een nader te bepalen moment om te zetten in Stichting, die er om te beginnen als volgt uit ziet. Voorzitter: Bart Krol, Gedeputeerde Provincie Utrecht en leden: Dick Wijte, voorzitter Nationaal Park Utrechtse Heuvelrug en Marc Hofstra, Stichting Beter Zeist. Om te beginnen organiseert zij een bijeenkomst voor deskundigen en betrokkenen, waaronder Provincie Noord-Holland, Utrechts en Noord-Hollands Landschap, natuurorganisaties, de Universiteiten van Utrecht en Amsterdam en de gemeenten.

## 2 Geoparken als kwalificatie

De samenstelling, opbouw en reliëfkenmerken van de ondergrond beïnvloeden in hoge mate de gebruiks- en belevingswaarden van onze leefomgeving. Deze zogenaamde geostructuur beïnvloedt de maatschappelijke betekenis en kwaliteit van onze leefomgeving. Belangrijke geostructuren verdienen daarom bescherming.

Dit kan gerealiseerd worden in zogenaamde Geoparken: landschapshistorisch interessante gebieden waarvan de geowetenschappelijke betekenis als bijzonder wordt beschouwd en de aanwezigheid van reliëf en veel opgaand groen borg staat voor een grote belevingswaarde. Het kwalificeren van aardkundig waardevolle gebieden als Geoparken is aantrekkelijk omdat daarmee de bescherming van kenmerkende kwaliteiten wordt nagestreefd.

Geoparken bestaan sinds 2000 (tot de eersten behoren de Eifel in Duitsland, de Haute Provence in Frankrijk, Lesbos in Griekenland en Maestrazgo in Spanje). Geoparken waren er eerst alleen in Europa, inmiddels wereldwijd en ondersteund door de Unesco. Verwacht wordt dat de Unesco vanaf november 2015 officieel ook de status Geopark gaat toekennen (“for the rights of the memory of the earth” (Unesco-bestuurder)).

Voor wat betreft de omvang valt op dat de meeste Geoparken qua oppervlak zeer omvangrijk zijn: Geopark Forest Faur in Engeland is bijvoorbeeld 75.000 ha, Geopark De Eifel is bijna 100.000 ha en de Haute Provence ca. 200.000 ha. De grenzen bij de diverse Geoparken zijn in principe geologisch bepaald, en/maar volgen deels grenzen van provincies/ regio's/ gemeentes en niet zelden reeds bestaande grenzen van natuurparken en bufferzones, omdat ze daar vaak gedeeltelijk mee samenvallen. Voor wat betreft de aantallen per land: daar is geen regel voor, maar zowel Engeland als Spanje hebben bijvoorbeeld beiden momenteel al 10 Geoparken! Nederland heeft relatief wel veel bijzonderheden op een relatief klein oppervlak.

Het doel van een Geopark is niet alleen de geologie of aardkundige waarden veilig te stellen, maar ook de cultuurhistorische ontwikkelingen. Het gaat er daarbij ook om het verhaal, de ontstaansgeschiedenis naar boven te halen en uit te dragen, opdat bewoners en bezoekers meer daarvan kunnen zien en beleven. Mede hierdoor draagt de status Geopark bij aan de identiteit, bekendheid en aantrekkelijkheid van het gebied, ook voor toeristen (“de michelinster voor een gebied” (een betrokken gedeputeerde)).



Een Geopark is een landschap van wereldniveau met unieke aardkundige, culturele, historische en ecologische waarden. Het is een landschap waarin gewoond, gewerkt en gerecreëerd wordt met steden, dorpen en infrastructuur, met veel landschapsschoon en cultureel erfgoed, dat toegankelijk en interessant is. Anders gezegd: een Geopark is een gebied met een sterke regionale identiteit die is afgeleid van haar natuurlijke en culturele kenmerken. De ontstaansgeschiedenis (geologie en geomorfologie) en de natuur, in combinatie met culturele en regionale tradities en ontwikkelingen vormen de ingrediënten voor een duurzame ontwikkeling ervan.

In 2000 is het European Geoparks Network (EGN) opgericht. Hierin zijn alle 58 Geoparken van Europa verenigd. Zij wisselen ideeën uit, leren van elkaar en ondersteunen elkaar. Gezamenlijk zetten zij de gebieden met waardevolle geologie en de daarbij behorende cultuurhistorische geschiedenis op de kaart. De status van Geopark wordt ook van grote betekenis geacht voor de economisch belangrijke toeristisch-recreatieve betekenis.

Mits er in de samenleving voldoende draagvlak is om de aanwezige geowaarden te beschermen kan aan een gebied de status van Geopark worden toegekend, met - als het internationaal om zeer bijzondere situaties gaat - erkenning van de EU en de UNESCO.

De status van een Geopark beoogt:

- + de geodiversiteit te beschermen;
- + de geologische geschiedenis in relatie tot de natuur en het culturele erfgoed te vertellen en
- + de duurzame economische ontwikkeling te ondersteunen.

De toekenning van de status Geopark voegt, ten opzichte van de toekenning als Nationaal Landschap of Park, vooral toe dat hiermee, naast de zorg voor de natuur, ook de ontstaansgeschiedenis en de bijzondere aardkundige en landschapshistorische waarden expliciet worden erkend en zoveel mogelijk behouden blijven. Als een gebied voor beide statussen in aanmerking komt versterken de statussen elkaar en daarmee hun betekenis.

De erkenning en toekenning van de status Geopark aan een regio betekent in principe geen nieuwe juridische status voor dat gebied. Het is vooral en met name de toekenning van een kwalificatie aan de regio, waarbij bestaande wet- en regelgeving doorgaans voldoende is. Het is vooral de erkenning van de combinatie van een aantal unieke waarden, name de aardkundige, ecologische en cultuur-historische waarden, en het beschikbaar en bekend maken daarvan. Bij de bescherming van een gebied als Geopark hoeft niet te worden gevreesd voor ingrijpende beperkingen van reeds gangbaar en geoorloofd grondgebruik. Wel zal er voor moeten worden gezorgd dat eventuele veranderingen van het grondgebruik de aardkundige waarden en aantrekkelijkheid van het park niet wezenlijk schaden.

Alleen door een brede samenwerking tussen stakeholders (eigenaren, beheerders, overheden) en partners vanuit verschillende werkvelden (geologie, natuur, cultuur, educatie, toerisme en de agrarische sector) kan het idee van een Geopark ten volle tot uitdrukking komen. De status van Geopark moet worden verdiend door als regio zelf het initiatief te nemen.

Het proces voor het aanvragen van de kwalificatie Geopark is als volgt: het Nationaal Forum Geoparken adviseert aan de Nationale Unesco Commissie. De Nationale Unesco Commissie stemt af met onze regering en doet vervolgens het voorstel aan Unesco Internationaal in Parijs. De aanvraagprocedure en inhoudsopgave van een aanvraag is te vinden op de site van Unesco en hier als bijlage I toegevoegd.

## 3 De Utrechtse Heuvelrug nader verkend

### 3.1 De Utrechtse Heuvelrug

De Utrechtse Heuvelrug strekt zich uit van Huizen aan het Gooimeer (Provincie Noord-Holland) tot aan de Grebbeberg bij Rhenen (Provincie Utrecht) over een afstand van ca. 50 kilometer. Met een oppervlakte van ca. 23.000 hectare is de Utrechtse Heuvelrug na de Veluwe en de Waddenzee het grootste aaneengesloten natuurgebied van Nederland.

De gemeenten op de Utrechtse Heuvelrug:

Provincie Noord-Holland:

Huizen, Bussum, Naarden, Laren, Blaricum en Hilversum

Provincie Utrecht:

Amersfoort, Baarn, De Bilt, Leusden, Rhenen, Soest, Woudenberg, Utrechtse Heuvelrug en Zeist



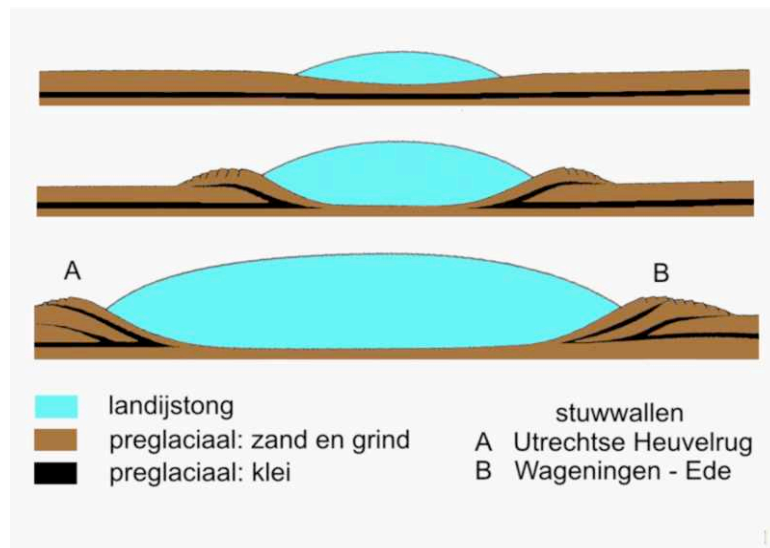
Topografische kaart van de Utrechtse Heuvelrug



Vereenvoudigde hoogtekarte

De Utrechtse Heuvelrug is in de voorlaatste ijstijd, zo'n 150.000 jaar geleden, door een dik pakket landijs opgedrukt en karakteriseert zich door het reliëf, de ondergrond bestaande uit zand en grind, heidevelden in het noordelijke deel, zandverstuivingen in het midden en veel uitgestrekte bossen in het midden en zuidelijke deel. Vóór die tijd stroomden Rijn en Maas verder naar het noorden dan tegenwoordig, ongeveer op de plek waar nu de Gelderse Vallei ligt. Voorafgaand aan de ijsbedekking hadden deze rivieren daar dikke lagen zand en grind afgezet. Toen in het Saliën, het ijs tot dit deel van Nederland oprukte werden deze rivierafzettingen opgestuwd in hoge stuwwallen, zoals de Utrechtse Heuvelrug.

Aan de rand van het ijs zocht smeltwater zijn weg door zwakke plekken in de stuwwal en er ontstonden ijssmeltwaterdalen. Het sediment dat door deze smeltwaterstromen geërodeerd werd, werd in grote sandrvlakten aan de westrand van de Utrechtse Heuvelrug afgezet. Dit verklaart waarom de helling aan deze kant veel flauwer is dan aan de oostkant. Op deze sands zijn ook zwerfkeien te vinden die meegespoeld zijn met het smeltwater uit de ijskap. Een sandr (of spoelzandwaaier) is een waaervormige afzettingenvorm die voor een ijskap of gletsjerfront gevormd is.



Op de Heuvelrug zijn verspreid over de stuwwal van noord naar zuid meer dan 30 benoemde “bergen”. Van noord naar zuid als eerste de Eukenberg (14,3 meter) bij Huizen en als laatste de Grebbeberg (50,2 meter) bij Rhenen. De hoogste “berg” is de Amerongse Berg (68,9 meter) bij Amerongen.

De Utrechtse Heuvelrug is een in geologisch en ecologisch opzicht zeer waardevol gebied en combineert twee eigenschappen die in Nederland schaars zijn: reliëf en uitgestrekte bossen. De heuvelrug vertoont de typische elementen die behoren bij een stuwwal, zoals het zeer representatieve smeltwaterdal van de Darthuiserpoort en de goed ontwikkelde sandr van de Leusderheide. Ook de steile hellingen van de Grebbeberg zijn een opvallend verschijnsel in Nederland. Het gebied kenmerkt zich tevens door een rijke cultuurhistorie met vele tientallen grafheuvels en tientallen landgoederen. Het gebied is echter versnipperd geraakt als gevolg van bebouwing en infrastructuur: voor veel diersoorten vormt de Heuvelrug geen aaneengesloten leefgebied meer, maar een onsaamenhangend geheel van kleine populaties die vaak ver uit elkaar liggen. Daardoor bestaat het risico van uitsterven. Thans wordt hard gewerkt aan het tegengaan van deze versnippering van de natuur.

In de reeks *Op Geopad* heeft het Nationaal Landschapkundig Museum en Documentatiecentrum over de Utrechtse Heuvelrug meer dan 70 (!) brochures samengesteld over de ontwikkelingen van evenzoveel kleinere gebieden verspreid over de heuvelrug.



## 3.2 Visie Provincie Utrecht

In het boek "AARDKUNDIGE WAARDEN in de provincie Utrecht", van Brombacher en Hoogendoorn, uitgebracht door de provincie in 1997, wordt aangegeven dat het duurzaam in stand houden van aardkundige waarden één van de vijf inhoudelijke hoofdlijnen van beleid is bij het in stand houden en ontwikkelen van natuurlijke en landschappelijke waarden. "De levende natuur mag zich al vele jaren verheugen in de belangstelling van een breed publiek en vele organisaties. Dat is bij de niet-levende natuur nog niet het geval. Aardkundige waarden hebben grote invloed op de manier waarop de mens het land gebruikt en inricht, maar ook op de levende natuur. Aardkundige waarden worden op veel plaatsen bedreigd, onder meer door het toevoegen van kunstmatig reliëf door ophogen en afgraven. Veel aardkundige objecten zijn onvervangbaar en aantasting betekent dan: "weg is weg".

De provincie Utrecht heeft in 1995 een eerste Aardkundig Monument in Nederland benoemd: de zuidflank van *De Grebbeberg*. In 1997 zijn als tweede Aardkundig Monument de stuifzandgebieden *De Lange Duinen en de Korte Duinen* in Soest benoemd".



In genoemd werk wordt uitgebreid stilgestaan bij de invloed, het belang en de onvervangbaarheid van aardkundige waarden en het ontstaan van de stuwal-, dekzand en stuifzandgebieden op en rond de Utrechtse Heuvelrug.

Inmiddels heeft de provincie in 1999 ook het *Zwerfsteneneiland Maarn* aangewezen als Aardkundig Monument en in 2000 een gedeelte van *Plantage Willem III* (een van de 6 ijssmeltwaterdalen op de heuvelrug).

Gedeputeerde Robbertsen sluit zijn voorwoord af met: "Lang leve de niet-levende natuur".

Uit de **Provinciale Ruimtelijke Structuurvisie 2013 – 2028:**

**Vastgesteld door Provinciale Staten van Utrecht in de vergadering van 4 februari 2013**

### 6.3.5 Landschap Utrechtse Heuvelrug

#### *Beleid*

Voor het landschap Utrechtse Heuvelrug willen we de volgende kernkwaliteiten behouden en versterken:

1. robuuste eenheid;
2. reliëfbelewing;

### 3. extreme historische gelaagdheid.

Deze kernkwaliteiten hebben in de verschillende deelgebieden van de Utrechtse Heuvelrug verschillende accenten. De kernkwaliteiten zijn in de toelichting kort beschreven. Een uitgebreidere beschrijving en handvatten voor het omgaan met de kernkwaliteiten hebben we opgenomen in de Kwaliteitsgids voor de Utrechtse Landschappen. Wij vragen gemeenten en initiatiefnemers bij ontwikkelingen hiervan gebruik te maken.

#### *Toelichting*

De Utrechtse Heuvelrug manifesteert zich als een landschappelijke eenheid. Deze wordt bepaald door het doorlopende reliëf, wat zich sterk manifesteert ten opzichte van de omliggende vlakkere en meer open landschappen. Het dominante voorkomen van bos geeft de Utrechtse Heuvelrug een bosdeken. Deze heeft een afwisseling in zich met heide, vennen en stuifzand, waardoor de Utrechtse Heuvelrug een centraal robuust element is voor het natuurnetwerk in de provincie Utrecht. De Utrechtse Heuvelrug wordt doorsneden door historisch bepaald netwerk van wegen. Open plekken op de Utrechtse Heuvelrug zijn aan het bos gerelateerd en niet aan de wegen.

Bij ontwikkelingen in het landschap van de Utrechtse Heuvelrug vragen we aandacht voor het in stand houden van het reliëf en voor het in stand houden van het samenhangend boscomplex. Vanwege het reliëf en de overige kwaliteiten van de Heuvelrug willen we in dit gebied geen grootschalige ontgrondingen. Kleinschalige ontgrondingen voor natuurontwikkeling of recreatieve ontwikkeling zijn wel mogelijk, mits geen onevenredige afbreuk wordt gedaan aan de kwaliteiten.



### **6.4 Aardkundige waarden**

#### *Beleid*

Aardkundige waarden vormen het structurerende reliëf in het Utrechtse landschap. We richten ons ruimtelijk beleid hiervoor dan ook op het behouden en beschermen van aardkundige waarden als drager van de identiteit van het Utrechtse landschap. Aardkundige waarden stellen wij waar mogelijk veilig. Als voorgestelde ruimtelijke ingrepen botsen met de aardkundige waarden in een gebied is een gedegen afweging tussen de ruimtelijke ingreep en het behoud van de aardkundige waarden nodig.

#### *Toelichting*

De bodem van de provincie Utrecht is ontstaan in een periode van vele tienduizenden jaren. Landijs, de wind, rivieren en de zee hebben hun sporen nagelaten. Daar waar deze sporen nog duidelijk zichtbaar zijn wordt

gesproken over aardkundige waarden. Deze waarden zijn soms opvallend, de Grebbeberg bij Rhenen en de Lange en Korte Duinen bij Soest zijn er voorbeelden van. Bij andere aardkundige waarden is het reliëf en de omvang beperkter.

De processen die de Utrechtse bodem hebben gevormd zijn in de meeste gevallen al lang niet meer actief. Het bodemreliëf en de bodemopbouw die aan deze gebeurtenissen herinneren geven informatie over hoe het landschap in het verre verleden is gevormd. Ze zijn kwetsbaar en onvervangbaar en leiden tot een versterking van landschappelijke en natuurkwaliteiten. Aantasting van deze informatiebronnen in de bodem betekent een onomkeerbaar verlies van ons natuurhistorisch erfgoed.

We hebben de aardkundige waarden in kaart gebracht. Op de website van de provincie Utrecht is hierover veel achtergrondinformatie opgenomen.

Het zuidelijke deel van de Utrechtse Heuvelrug, ten zuiden van de A28, is sinds enige tijd het veertiende Nationale Park in Nederland.

Uit het dit voorjaar gesloten coalitieakkoord van Provinciale Staten van Utrecht:

“De Utrechtse Heuvelrug is voor natuur, landschap en recreatie een icoon voor de provincie. Het zuidelijk deel is Nationaal Park. Wij sluiten aan bij het initiatief van het Rijk om de status van Nationale Parken te versterken. Dit kan de waarden en de toeristische bekendheid, ook internationaal, vergroten. Bij het Rijk dringen we aan op een Nationaal Parkstatus voor de hele Utrechtse Heuvelrug.”

### **3.3 Nationaal Park Utrechtse Heuvelrug**

Het Nationaal Park Utrechtse Heuvelrug beslaat het zuidoostelijke deel van de Utrechtse Heuvelrug en omvat een veelheid van landschapsvormen, waarvan de stuwwal de meest in het oog springende is. Het is een grotendeels heuvelachtig gebied dat bestaat uit bos, heide, zandverstuivingen en grasland. Het Nationaal Park bestaat sinds 2003. In 2013 werd het aanzienlijk uitgebreid van ca. 6.000 hectare naar ca. 10.000 hectare. Vanaf dat moment is ook het gebied tussen A12 en A28 deel van het Nationaal Park. De Leusderheide, de bossen van Zeist en Austerlitz, de landgoederen Bornia, Noordhout en Den Treek-Henschoten kwamen binnen het Nationaal Park te liggen.

Zoogdieren die in het nationaal park leven zijn onder meer het ree, de vos, de das en de zeldzame boommarter. Het streven is om, door het maken van ecologische verbindingszones, het gebied ook voor grotere zoogdieren, zoals het edelhert en everzwijn geschikt te maken.

De instelling van het Nationaal Park Utrechtse Heuvelrug was bedoeld om het gebied te beschermen tegen de vaak sluipende bedreigingen van verstedelijking en versnippering. Het nationaal park heeft geen planologische status, en kan dus niets afdwingen. Maar door het versterken van het “collectieve bewustzijn van het belang van een aaneengesloten natuurgebied en door samenwerking van alle betrokkenen” kan gewaakt worden voor verdere teloorgang.





Aaneengesloten natuurgebieden, zo is de gedachte, herbergen méér planten- en diersoorten dan kleinere, of versnipperde gebieden omdat ze grotere overlevingskansen bieden. Door de aanleg van ecoducten en faunatunnels en door het plaatselijk verwijderen van afrasteringen wordt geprobeerd de doorsnijdingen van het gebied ongedaan te maken.

Binnen het Nationaal Park is veel ruimte voor rustige vormen van recreatie. Er is een goed netwerk van wandel-, fiets en paardenroutes. Die routes zijn geconcentreerd aan de zuidkant van het Nationaal Park. Daar liggen de meeste dorpen. Centraal op de Heuvelrug zijn minder routes en recreatieve voorzieningen. Deze *zonering* betekent dat het middengebied een rustgebied voor dieren blijft. Er kan gewandeld worden in een stille omgeving. Jaarlijks bezoeken meer dan een miljoen mensen het Nationaal Park.



Met het uitroepen tot Nationaal Park werd een wettelijke basis gelegd om het gebied te beschermen en aantrekkelijk te houden. Door de instelling van het Nationaal Park kan de Utrechtse Heuvelrug beter worden beschermd tegen de druk van stedelijke ontwikkelingen en tegen vergaande versnippering. De gezamenlijke eigenaren streven naar bescherming van de natuur en de cultuurhistorische waarden in het gebied. Het Nationaal Park is juridisch een samenwerkingsverband van terreineigenaren, terreinbeheerders, overheden en belangenorganisaties. De eigenaren zijn Staatsbosbeheer, het Utrechts Landschap, de Vereniging Natuurmonumenten, Recreatie Midden Nederland, de gemeente Utrechtse Heuvelrug, Landgoed Den Treek, het ministerie van Defensie, de gemeente Rhenen en particuliere eigenaren.



In het hart van de heuvelrug, ten noorden van de A28, ligt het in 2014 geopende Park Vliegbasis Soesterberg.

### **3.4 Park Vliegbasis Soesterberg**

Vanaf het begin van de twintigste eeuw was de voormalige vliegbasis beurtelings bakermat van de Nederlandse (militaire) luchtvaart, defensiebolwerk ten tijde van oorlogen en internationaal strategisch vliegveld tijdens de Koude Oorlog. Maar het militaire bestaan is verleden tijd.



In 2008 werd de vliegbasis gesloten en overgedragen aan de provincie Utrecht. Samen met de gemeenten Zeist en Soest en Het Utrechts Landschap is sindsdien gewerkt aan de openstelling van het gebied. Eind 2014 zijn de hekken van Park Vliegbasis Soesterberg open gegaan voor publiek. Park Vliegbasis Soesterberg is in eigendom van de provincie Utrecht. Het beheer van het beschermde natuurgebied wordt door Het Utrechts Landschap verzorgd

De voormalige vliegbasis heeft een bijzondere plek in de ecologische hoofdstructuur op de Heuvelrug. Op verschillende plekken heeft het gebied verbinding gekregen met omringende natuur door de aanleg van ecoducten.



Ecologisch gezien is dit gebied zeer bijzonder. Dankzij de militaire bestemming hebben veel dieren en planten jarenlang rust gehad en konden er bijzondere en sterke populaties ontstaan. Er komen verschillende graslandtypen voor, die ecologisch gezien helemaal compleet zijn en een verrassende rijkdom kennen. Soorten die niet alleen bijzonder zijn, maar ook nog eens een bronpopulatie vormen, zijn wat planten en paddenstoelen betreft slangenkruid, lathyruswikke, echt duizendguldenkruid, mosbloempje, ruw vergeet-mij-nietje, wasplaten, satijnzwammen en mycorrhiza-soorten van dennen. Er zijn inmiddels zo'n 80 zogenaamde oranje- en rode lijstsoorten geteld. Wat broedvogels betreft zijn de veldleeuwerik en tapuit bijzonder. De grote populatie veldleeuweriken, tussen de 130 en 160 broedparen, was één van de grote verrassingen die de voormalige basis bleek te herbergen. De start- en landingsbanen strekken zich weids uit, omringd door schraal grasland. Een beschermingswaardig eldorado van rust met precies de juiste vegetatie en het juiste voedselaanbod voor de veldleeuwerik.



## 4 Ervaringen in Nederland tot op heden

### 4.1 Geopark de Hondsrug

Ieder Geopark heeft zijn eigen unieke geologische geschiedenis. Geologisch erfgoed is bepalend voor de natuur en de cultuur van het gebied. Samen geven deze elementen een Geopark een identiteit die het onderscheidt van andere gebieden. Inwoners, bedrijven, organisaties, overheid en onderwijs maken samen een Geopark. Wie meer van zijn verleden afweet, gaat zorgvuldiger en duurzamer met zijn omgeving om. Een Geopark wil mensen inspireren om samen de toekomst van hun streek met vertrouwen en op een duurzame manier tegemoet te gaan. Deze algemene uitgangspunten gelden ook voor het Geopark de Hondsrug.

Geopark de Hondsrug is het eerste Geopark in Nederland en bestaat sinds 2013. Het Hondsruggebied is een groot gebied dat bijna geheel Oost Drenthe en gedeeltelijk Noord Drenthe beslaat. Het gaat van de provinciegrens in het noorden, via de gemeenten Tynaarlo, Aa en Hunze en Borger – Odoorn naar het zuiden naar de gemeente Emmen en de gemeente Coevorden. Ook het gebied in het Zuidoosten van Drenthe (het Bargerveengebied), het gebied ten oosten van de eigenlijke Hondsrug, het Hunzedal en het Nationaal Park Drentsche Aa, dat grenst aan Assen behoren tot Geopark de Hondsrug.



Het project Geopark de Hondsrug is een project van het Recreatieschap Drenthe. Met het project wordt beoogd het verhaal terug te brengen in het Hondsruggebied en de status van Geopark krijgen. Vanaf 2010 is het initiatief genomen om van het unieke Hondsruggebied een Geopark te maken. Op 5 september 2013 heeft het Europese Geopark Netwerk tijdens de 12e Conferentie in Ascea (Italië) bekend gemaakt dat het Hondsruggebied de status van Europees Geopark krijgt. Hierdoor werd het Hondsruggebied het eerste Geopark van Nederland. De combinatie van unieke geologie, een bijzonder landschap en de opvallende invloed van de mens daarop maakt het de status meer dan waard. In 2014 is vanuit het project de Stichting Geopark de Hondsrug opgericht. Deze stichting heeft als doel het Geopark verder te ontwikkelen.

Het verhaal van het Hondsruggebied wordt verteld aan de hand van een tiental verhaallijnen. Van iedere verhaallijn wordt een Expeditie gemaakt. Elke expeditie begint in een Expeditiepoort. Dat is een museum of een bezoekerscentrum met een permanente



Geoparkexpositie. Daarnaast bestaat de expeditie uit Hotspots. Dat zijn plekken waar onderdelen van de expeditie in het landschap zichtbaar zijn. Het kunnen plekken in het landschap zijn maar ook bijvoorbeeld kleine musea of informatiecentra. In het voorjaar van 2012 zijn de Expeditiepoorten IJstijden en Prehistorie in het Hunebedcentrum in Borger en Expeditiepoort Veen in het Veenpark geopend. In het voorjaar van 2013 zijn de Expeditiepoort Kunstenaars in het Hondsruggebied in het Van Gogh Huis in Veenoord-Nieuw-Amsterdam en de Expeditiepoort Sporen van Strijd in het Arsenaal van Coevorden geopend. De Expeditiepoort Water bevindt zich in Waterpark De Bloemert in Midlaren en is op 4 juli 2014 open gegaan en de Expeditiepoort Natuur op 26 september 2014 in Informatiecentrum Homanshof in Anloo. Eind 2014 zal de Expeditiepoort Bossen geopend worden in Buitencentrum Boomkroonpad in Drouwen. Voor de nabije toekomst zijn er plannen voor een Expeditie Boeren inclusief een expeditiepoort.

Iedere expeditie kent naast een expeditiepoort een aantal plekken in het landschap waar deelverhalen van de expeditie zijn te zien. Deze zogenaamde hotspots zijn plekken die je eigenlijk gezien moet hebben of je nu inwoner of toerist bent. Op de website [www.geoparkdehondsrug.nl](http://www.geoparkdehondsrug.nl), op de app. en in de expeditiegidsjes zijn deze hotspots te vinden, meestal is er een wandeling aan gekoppeld. Zo kan men op eigen wijze het unieke landschap van het Hondsruggebied ontdekken.

Geopark de Hondsrug richt zich bij het ontsluiten van haar gebiedsverhaal op de inwoners, op het onderwijs en op het toerisme. Zo is er de Hondsrugacademie, waar door middel van lezingen en cursussen inzicht wordt gegeven in de kleurrijke ontstaansgeschiedenis en de cultuurhistorie van het Hondsruggebied. De talloze verhalen over bewoners die door de eeuwen heen het gebied hebben bevolkt worden steeds belicht vanuit de ondergrond: de geologische ontstaansgeschiedenis. Middelen die hiertoe worden ingezet zijn gidsen, kaarten, een fotoarchief en filmmateriaal. Ook wordt ieder jaar in mei een Geoparkweek georganiseerd.

Het Hondsruggebied wil onderdeel gaan uitmaken van het Europese netwerk van Geoparken onder toezicht van de Unesco. Al meer dan 64 gebieden in Europa en 110 wereldwijd maken onderdeel uit van dit netwerk.

De beginfase stond onder leiding van een stuurgroep met de 5 gemeentes, o.l.v. de gedeputeerde van de provincie Drenthe. Inmiddels is er een stichting opgericht, geleid door 5 bestuurders en de manager, met 3 overleg-/adviesorganen: het partnerberaad, de agendacommissie en de wetenschappelijke raad.

## **4.2 Geopark Gooi en Vecht (in oprichting)**

Een Geopark maakt de bewoners en overheden meer bewust hoe bijzonder het landschap, natuur en karakteristieke bebouwing van het gebied door de tijden heen is. Het versterkt de identiteit. Daarmee wordt ernaar gestreefd dat alle betrokkenen (nog) zorgvuldiger met het gebied omgaan.

Het gebied tussen Vecht en Eem voldoet aan de kenmerken van een Geopark. De regio Gooi en Vecht is een geologisch, natuurwetenschappelijk en landschappelijk waardevol gebied. Het stuwvallandschap, met veel cultureel erfgoed (circa 1100 monumenten) en met overgangen

en gradiënten naar natuurlijke meren (het Naardermeer) en de veenweidegebieden in de Vechtstreek levert meer dan voldoende Geo-sites op om te mogen spreken van een uniek ‘geo-landschap’. Al deze waarden zijn duurzaam en internationaal beschermd in het kader van de Natuurbeschermingswet, Monumentenwet, Werelderfgoed, Aardkundige monumenten, Ecologische Hoofdstructuur (EHS), Wetland, EU-vogelrichtlijn en Natura 2000.



Geopark Gooi en Vecht  
Landschap en Erfgoed

Typische geologische hotspots in deze regio zijn: \* Zuider- en Westerheide \* Laarder wasmeer (onder meer met Laag van Usselo en stuifzand) \* Gooikust bij Oud-Naarden (met klif de Aalberg en de Naardereng) \* Sint Jans Kerkhof (oudst bewoonde deel van de stuwwal) \* Gebied de Franse Kamp en Bantam \* Naardermeer (Werelderfgoed) \* Naarden buiten de vesting \* Schip op de stuwwal (landgoed Zonnestraal, Werelderfgoed-nominatie) \* Spanderswoud (stuwwal) \* Oud-Bussum (uitwaaiergebied van de stuwwal) \* Tafelberg (hoogste punt van de stuwwal) \* Het Mauvezand (resten van heide en stuifzand) \* Voormalige kalkzandsteengroeve bij Huizen.

Naast de geo-component, zoals de stuwwal en specifieke aardkundige monumenten, zijn er:

- de archeologische, zoals grafheuvels, oude akkercomplexen en woonplaatsen.
- de cultuurhistorische, zoals beschermde monumenten waaronder Werelderfgoed en landgoederen.
- de landschappelijke (13 natuurmonumenten), de beschermde dorps-/stadsgezichten en agrarisch cultureel landschap).
- delen van de Hollandse Waterlinie en de Stelling van Amsterdam.



dwarsdoorsnede stuwwal

Nationale Landschappen en Nationale Parken zijn bij wet geregeld en liggen ruimtelijk vast. De Nederlandse overheid wijst ze aan, top-down dus. Een Nationaal landschap beschermt het landschap, een Nationaal Park beschermt de natuur. Een Geopark status bevestigt in mondiaal verband de geologische, ecologische en cultuur-historische betekenis van een regionaal- of nationaal landschap. Het is dus eigenlijk de combinatie van een Nationaal park en een Nationaal landschap.

## **5 Opinies betrokkenen, conclusies en vervolg**

### **5.1 Goede inhoudelijke redenen**

Uit de verkennende gesprekken met deskundigen is naar voren gekomen dat er meer dan voldoende goede inhoudelijke redenen lijken te zijn om de Heuvelrug als geheel de status Geopark te verlenen. De geologie van de gehele Heuvelrug is dermate uniek dat het zondermeer gerechtvaardigd lijkt deze status toe te kennen. Daarbij komen nog de grote hoeveelheid cultuur-historische erfenissen die de status van Geopark vervolmaken. De Heuvelrug vertegenwoordigt een mondiaal gezien zeldzame stuwwal van de voorlaatste ijstijd. Een imposant voorbeeld met een grote verscheidenheid aan kleine(re) reliëfvormen en andere geofenomenen. Tevens hebben uitlogingsprocessen en activiteiten van de mens de geodiversiteit sterk beïnvloed. Het gebied herbergt op de hoger gelegen gebieden honderden grafheuvels en aan de randen tientallen oude buitens. Naast bescherming van de natuur worden, als gevolg van de toekenning van de status Geopark, ook de ontstaansgeschiedenis en de bijzondere aardkundige en landschaps-historische waarden expliciet erkend en zoveel mogelijk beschermd.

Voor wat betreft de omvang van het mogelijke Geopark Heuvelrug Midden Nederland wordt door sommigen geopperd dit zelfs uit te breiden tot en met de Veluwe. Geologisch gesproken is dat goed verdedigbaar. De meeste Geoparken internationaal zijn wel van een dergelijke omvang, maar met name organisatorisch lijkt dat op de korte termijn een brug te ver. Wel lijkt het terecht en logisch van meet af aan de randen van de Heuvelrug bij het Geopark Heuvelrug Midden Nederland te betrekken, gezien de directe relatie en wederzijdse invloed. Hoe de grenzen precies zouden moeten lopen zal nader moeten worden bekeken, maar het betrekken van het Gooi en het kromme Rijn gebied liggen als eerste zeer voor de hand.

### **5.2 Erkenning belang en positieve reacties Provincie en Nationaal Park**

Tot op provinciaal niveau wordt het belang van de aardkundige en cultuurhistorische waarden ingezien en erkent dat het toekennen van de status Geopark aan de gehele Heuvelrug de hele regio een belangrijke boost zal geven. Het behoud van de regio wordt versterkt, zowel voor wat betreft de natuur als voor wat betreft de unieke aardkundige waarden en rijke cultuurhistorie. De gedeputeerde van Utrecht heeft positief gereageerd op het initiatief. Het is sowieso het doel om het Nationaal Park uit te breiden. Als dit streven gerealiseerd kan worden door het hele gebied tevens de kwalificatie Geopark mee te geven dan is dat welkom. Ook de voorzitter van het Nationaal Park Utrechtse Heuvelrug is enthousiast en ziet het voordeel van uitbreiding van de omvang van het gebied, met behoud van aardkundige waarden en natuur en cultuurhistorie. Stichting Utrechts Landschap is dezelfde mening toegedaan. De toekomstbeeld is een groter Nationaal Park, tevens Geopark.

Bij het aanmerken als Geopark worden de (internationale) bekendheid en aantrekkelijkheid van het gebied fors verhoogd, en krijgen de ontstaansgeschiedenis en de wetenschappelijke, economische, educatieve en toeristisch-recreatieve aspecten van het gebied meer aandacht. Een Geopark maakt de bewoners en overheden meer bewust van hoe bijzonder het landschap, de natuur en het gebruik van het gebied is en versterkt zo de identiteit van het gebied.

De erkenning en toekenning van de status Geopark aan een regio betekent in principe geen nieuwe juridische status voor dat gebied. Het is vooral en met name de toekenning van een kwalificatie aan de regio, waarbij bestaande wet- en regelgeving doorgaans voldoende is. Het is vooral de erkenning van de combinatie van een aantal unieke waarden, name de aardkundige, ecologische en cultuur-historische waarden, en het beschikbaar en bekend maken daarvan.

Gemeentes en natuurorganisaties zitten niet te wachten op extra werk, willen niet te veel extra beperkingen in wat zij kunnen en mogen en willen geen extra bureaucratie en kosten.

### **5.3 Toekomst Nationale Parken in Nederland**

Op nationaal niveau wordt momenteel gediscussieerd over de toekomst van Nationale Parken in Nederland. De 2<sup>e</sup> kamer spreekt hier naar verwachting binnenkort ook over. Aan de orde is onder meer het verbreden en verzwaren van de definitie van Nationale Parken, Het fenomeen Geoparken wordt hier in principe ook in betrokken. De verwachting is dat er een dusdanige herdefiniëring zal plaatsvinden dat er over een paar jaar i.p.v. nu ca. 20 Nationale Parken, straks nog 5 à 6 Nationale Parken zullen zijn. Stuk voor stuk zullen dat parken zijn die qua omvang aanmerkelijk groter zijn dan de meeste huidige parken, maar ook om meerdere redenen interessant en beschermingswaardig, zoals bijvoorbeeld vanwege de cultuur-historische en/of geomorfologische waarden.

Waar het huidige Nationale Park Utrechtse Heuvelrug dan wellicht niet meer als Nationaal Park gezien wordt is de kans groot dat de gehele Heuvelrug met randgebieden juist wel als Nationaal Park zal worden aangemerkt: de omvang is ruim meer dan 2 x het huidige Nationale Park en het doel en belang van bescherming is breder: niet alleen de natuur, maar ook de unieke aardkundige waarden en de cultuurhistorie van het gebied.





## 5.4 Het vervolg

De resultaten van het verkennend vooronderzoek, met name de positieve resultaten van de gesprekken met deskundige Henk Visscher, gedeputeerde Bart Krol, voorzitter Nationaal Park Utrechtse Heuvelrug Dick Wijte en voorzitter van de commissie Geoparken Nederland i.o. Harry van Zon, hebben geleid tot het besluit het “*Verkennend vooronderzoek Geopark Heuvelrug Midden Nederland*” af te sluiten en betrokkenen voor te stellen de fase “*Organisatie en voorbereiding aanvraag kwalificatie Geopark*” in te gaan. Het idee valt in goede aarde, komt op een goed moment en lijkt een serieuze kans te maken!

Gezien de omvang van het gebied, een groot deel van de provincie Utrecht en een deel van de provincie Noord-Holland, met veel gemeentes, lijkt het logisch dat de provincie Utrecht het voortouw neemt. Zij is in de beste positie om de provincie Noord-Holland, de 15 gemeentes op de Heuvelrug, de reeds actieve natuurorganisaties, de universiteiten en de initiatiefnemers uit te nodigen dit initiatief te omarmen en te vervolgen.

Het voorstel is voor het vervolg een Initiatiefgroep op te richten, op een nader te bepalen moment om te zetten in Stichting, die er om te beginnen als volgt uit ziet. Voorzitter: Bart Krol, Gedeputeerde Provincie Utrecht en leden: Dick Wijte, voorzitter Nationaal Park Utrechtse Heuvelrug en Marc Hofstra, Stichting Beter Zeist. Om te beginnen organiseert zij een bijeenkomst voor deskundigen en betrokkenen, waaronder Provincie Noord-Holland, Utrechts en Noord-Hollands Landschap, de Universiteiten van Utrecht en Amsterdam en de gemeenten.

# Bijlage I Proces en inhoudsopgave aanvraag kwalificatie Geopark

## Application Guidelines.

### 1. Submission of an application dossier

- Geoparks seeking UNESCO's assistance must contact the Geoparks Secretariat at UNESCO, and submit an expression of interest prior to the submission of any application dossier.

- Geoparks Secretariat  
Global Earth Observation Section  
Division of Ecological and Earth Sciences  
UNESCO  
1, rue Miollis  
75732 Paris Cedex 15  
France  
Phone: + 33 (0) 1 45 68 41 18  
Fax: + 33 (0) 1 45 68 58 22  
e-mail: [m.patzak@unesco.org](mailto:m.patzak@unesco.org)  
[www.unesco.org/science/earth](http://www.unesco.org/science/earth)

- The Geoparks Secretariat at UNESCO shall verify the contents of the application dossier and supporting materials and, in the case of incomplete documentation, return it to the applicant for completion, with comments on the elements that require strengthening. Applications must be submitted between 1 October and 1 December every year and will be verified by a desktop evaluation (between 1 January and 30 April) as well as a field evaluation mission (from May onwards), undertaken by independent Geoparks experts who will compile a report for submission to the GGN Bureau. Prior to the mission, the experts will contact the applying Geopark and agree on a mission's programme and itinerary. The application's documentation and the findings of the expert mission will be assessed by the independent Geoparks Bureau that will meet at least once per year usually in the second half of the year. Membership to the GGN will be invited upon a positive assessment of the proposal. UNESCO shall notify the applicant with an official letter and certificate, as well as the National Commission for UNESCO, and relevant governmental authorities in the country concerned.

- The costs of travel, accommodation and local transportation costs of the experts in charge of advisory missions and on-the-spot evaluation should normally be borne by the country or territory where the Geopark is located, or by any other party or entity formally involved with the Geopark application.

- If in any country a "National Network for Geoparks" exists, then the applicant must first become a certified member of that national network before submitting its dossier for membership to the GGN. Comments made by the nationally competent body during a successful application procedure at the national level could form a valuable contribution to the dossier.
- As part of the application preparation any potential new member may wish to invite an advisor from the network to their area. The costs of such a visit should be borne by the inviting territory.
- The application should be written in English or French and submitted electronically and 1 printed copy (soft cover) should be mailed as well. Where possible, in order to facilitate distribution of the application file among the desktop evaluators, a link could be provided to download the entire application dossier from the Internet.
- With a view to ensure that Member States are fully informed about the application, i.e. the request to UNESCO for ad hoc support in the field of Geoparks, the National Commissions for UNESCO and/or the relevant appropriate governmental authorities linked to UNESCO in each Member State concerned, need to be properly informed and a letter of support from the relevant national authority submitted as part of the application.

## **2. Application Form**

Format of e-file: Max. 10 MB

Hard copy format: Application dossier max. 50 pages

Annex 1 - self-evaluation document

Annex 2 - an additional and separate copy of section B "Geological Heritage" of the application, prefaced by a geological summary (a maximum of 150 words)

Annex 3 - a letter of support from the relevant governmental authorities linked to UNESCO in the country where the proposed Geopark project is located

The following topics form the guide to prepare the application dossier for the proposed Geopark. The application dossier must precisely follow the format and topics below, highlighting strong and weak points and will be studied by an independent group of experts verifying the Geopark project through a desktop study. The topics will demonstrate whether the applying area is already a de facto functioning Geopark fulfilling the criteria to become a member of the GGN, and whether or not an examination mission should be carried out. If the application dossier is considered to be complete and ready for assessment, the GGN Bureau will approve an evaluation mission to the application area.

### **A – Identification of the Area**

1. Name of the proposed Geopark

2. Surface area, physical and human geography characteristics of the proposed Geopark
3. Organization in charge and management structure (description, function and organogram) of the proposed Geopark
4. Application contact person (name, position, tel./fax, e-mail)

## **B – Geological Heritage**

1. Location of the proposed Geopark (please include a geographical map and the geographic coordinates longitude and latitude coordinates)
2. General geological description of the proposed Geopark
3. Listing and description of geological sites within the proposed Geopark
4. Details on the interest of these sites in terms of their international, national, regional or local value (for example scientific, educational, aesthetic)

## **C - Geoconservation**

1. Current or potential pressure on the proposed Geopark
2. Current status in terms of protection of geological sites within the proposed Geopark
3. Data on the management and maintenance of these sites
4. Listing and description of non-geological sites and how they are integrated into the proposed Geopark

## **D - Economic Activity & Business Plan** (including detailed financial information)

1. Economic activity in the proposed Geopark
2. Existing and planned facilities for the proposed Geopark (e.g. geo-education, geo-tourism, tourism infrastructure etc.)
3. Analysis of geotourism potential of the proposed Geopark
4. Overview and policies for the sustainable development of:
  - geo-tourism and economy
  - geo-education
  - geo-heritage
 Please include examples illustrating activities in these sectors
5. Policies for, and examples of, community empowerment (involvement and

consultation) in the proposed Geopark

6. Policies for, and examples of, publican stakeholder awareness in the proposed Geopark.

### **E – Interest and arguments for joining the GGN**

**Self-evaluation form:** to receive the form, please contact [ml.faber\(at\)unesco.org](mailto:ml.faber(at)unesco.org)

## **Bijlage II Geraadpleegde literatuur, rapporten en gidsen, alfabetisch :**

- 1 “AARDKUNDIGE WAARDEN in de provincie Utrecht”, Brombacher en Hoogendoorn, provincie Utrecht, 1997
- 2 “De Lange en Korte Duinen in Soest; Laat maar waaien!”, provincie Utrecht / gemeente Soest
- 3 “De Utrechtse Heuvelrug binnenkort een Geopark?”; Nationaal Landschapskundig Museum
- 4 “Geoparken; een recept voor ruimtelijke kwaliteit” en 70 brochures over deelgebieden op de Heuvelrug; Nationaal Landschapskundig Museum en Documentatiecentrum Telluris
- 5 “Landschapsgids voor Utrecht”; Stichting Het Utrechts landschap
- 6 “Natuur dichtbij”; Stichting Het Utrechts landschap
- 7 “Plantage Willem III, een koninklijk sneeuwsmeltwaterdal”, provincie Utrecht
- 8 “Utrechts Landschapsgids”; Stichting Het Utrechts Landschap

## **Geraadpleegde personen en organisaties: alfabetisch:**

- 1 Karin van den Broek, Beleidsmedewerker Bodem en Water, provincie Utrecht
- 2 Hendrike Geessink, Hoofd Strategie en Beleid Utrechts Landschap
- 3 Sandra Hogenbirk, Projectmanager Provincie Utrecht, Nationaal Park Utrechtse Heuvelrug
- 4 Bart Krol, Gedeputeerde Provincie Utrecht, portefeuille: Landbouw, Natuur en Landschap, Ruimtelijke ontwikkeling en Uitvoering Ruimtelijk Beleid
- 5 Hans Oude Nijhuis, Eigenaar OryxPI, bestuur Stichting Geowetenschappelijke Activiteiten
- 6 Cathrien Posthumus, manager Geopark Hondsrug
- 7 Gretha Roelfs, provincie Drenthe
- 8 Arno Schepers, Programmamanager Hart van de Heuvelrug, Gemeente Zeist
- 9 Henk Visscher, Nationaal Landschapskundig Museum en Documentatiecentrum Telluris
- 10 Hans Voorberg, Vereniging Bosch en Duin / Commissie Ruimtelijke Ordening
- 11 Dick Wijte, voorzitter Nationaal Park Utrechtse Heuvelrug
- 12 Harry van Zon, voorzitter Forum Nationale Geoparken i.o.

**Geraadpleegde websites, alfabetisch:**

- 1 [www.beterzeist.nl](http://www.beterzeist.nl)
- 2 [www.europeangeoparks.org](http://www.europeangeoparks.org)
- 3 [www.geoparkdehondsrug.eu](http://www.geoparkdehondsrug.eu)
- 4 [www.geoparkgooienvecht.eu](http://www.geoparkgooienvecht.eu)
- 5 [www.hartvandeheuvelrug.nl](http://www.hartvandeheuvelrug.nl)
- 6 [www.np-utrechtseheuvelrug.nl](http://www.np-utrechtseheuvelrug.nl)
- 7 [www.provincie-utrecht.nl](http://www.provincie-utrecht.nl)
- 8 [www.utrechtslandschap.nl](http://www.utrechtslandschap.nl)
- 9 [www.unesco.org/new/en/natural-sciences/environment/earth-sciences/global-geoparks](http://www.unesco.org/new/en/natural-sciences/environment/earth-sciences/global-geoparks)
- 10 [www.zeist.nl](http://www.zeist.nl)