

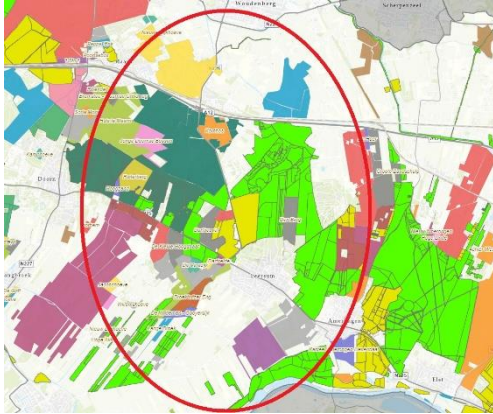
Gebiedsproces Water van Nederrijn tot Woudenbergse Grift

Inbreng van de Stichting Heuvelrug in Goede Banen in het UPLG

Datum: 23 juni 2023



1. Doel is het aanpakken van verdroging en herstel van biodiversiteit



Aanpakken van de verdroging en het herstel van de biodiversiteit in het gebied tussen Nederrijn en Woudenbergse Grift (Amerongen, Leersum, Doorn, Maarn, Maarsbergen) kan middels een gebiedsproces om zo ook de andere grote opgaven voor dit gebied tot een oplossing te brengen. Dit proces is geslaagd als de beleidsdoelstellingen van het Rijk en de Provincie zoals geformuleerd in het NPLG¹ en het UPLG², voor dit gebied worden gerealiseerd.

Figuur: Globale aanduiding van het gebied 'Water van Nederrijn tot Woudenbergse Grift'

2. Aanpak via een brede coalitie

Voor een integrale aanpak is het nodig om een coalitie te vormen van actoren die hetzelfde doel voor ogen hebben en zich inzetten voor een duurzaam en robuust watersysteem met de daaraan verbonden biodiversiteit. Idealiter bestaat deze coalitie uit:

- a. Burgerinitiatieven en organisaties met kennis en vrijwilligers; mensen uit het gebied die een direct belang bij en kennis van dit gebied hebben, die op democratische wijze invloed kunnen uitoefenen op het nemen van maatregelen en die kunnen zorgen voor maatschappelijk draagvlak;
- b. Grondeigenaren (onder andere SBB, agrarische bedrijven, landgoederen, de waterschappen, de gemeente en de provincie hebben grond in eigendom); grondeigenaren hebben vanuit het eigendom een belang en kunnen maatregelen uitvoeren waarbij zij veelal wel de medewerking van de overheid nodig hebben;
- c. Overheid (waterschappen, gemeente en provincie); de overheid zorgt voor beleid en instrumenten inclusief financiering, voor randvoorwaarden waarbinnen grondeigenaren maatregelen kunnen nemen, en kan zelf maatregelen nemen.

In deze samenstelling van de coalitie het mogelijk om alle benodigde rollen te kunnen vervullen: het zorgen voor draagvlak en kennis (burgerinitiatieven, verenigingen), het nemen van maatregelen op eigen grond (grondeigenaren en -gebruikers) en het financieren, stimuleren, en faciliteren van maatregelen (overheidspartijen).

3. Het gebied bestaat uit meerdere zones

- Lage kwelzone zuid (onder andere: Zuylenstein, landgoed Kolland en SBB-eigendom 'Oud Kolland', agrarische bedrijven, deel Sandenburg)
- Hoge kwelzone zuid (onder andere: landgoederen rond Broekhuizen en eigendom van SBB bij Broekhuizen, deel Sandenburg, agrarische bedrijven)
- Infiltratiegebied midden (onder andere: Den Berg, Dartheuvel, Het Hoge Erf, Breeveen, Leersumse Plassen, een deel van de KAMM-landgoederen³)
- Hoge kwelzone noord (onder andere: Valkenheide, een deel van de KAMM-landgoederen, agrarisch bedrijf Hof ter Heide, Ringelpoel)
- Lage kwelzone noord (onder andere: een deel van de KAMM-landgoederen, agrarische bedrijven)

¹ NPLG: Nationaal Plan Landelijk Gebied

² UPLG: Utrechts Plan Landelijk Gebied

³ KAMM: Kombos, Anderstein, Huis te Maarn, Maarsbergen



4. Er zijn meerdere niveaus van doelen en maatregelen

De doelen en maatregelen worden onderscheiden op de volgende niveaus:

- **Het landschap:** het gehele, benoemde gebied met als eigenschap dat het diepere grondwatersysteem bepalend is voor de deelgebieden binnen dit gebied. **Hoofddoel:** herstel van de hoogte van de waterbel en de waterkwaliteit onder de Utrechtse Heuvelrug en ontsnippering van het gebied (tegenaan versnippering door verkeer & infrastructuur, door recreatieve druk); hiervoor zijn maatregelen op het niveau van het gehele gebied nodig.
- **Het deelgebied:** binnen het benoemde gebied worden vijf deelgebieden onderscheiden omdat deze te onderscheiden zijn in het watersysteem (inzijging; kwel). **Hoofddoel:** herstel van de waterkwantiteit en -kwaliteit en van natuurkwaliteit en biodiversiteit door middel van maatregelen op het niveau van deelgebieden; dit in samenhang met andere grote opgaven (klimaatmaatregelen, aanpak depositie stikstofverbindingen, ontsnippering, bossenstrategie, groen groeit mee, groen-blauwe dooradering).
- **Het grondeigendom:** in dit gebied zijn er veel verschillende grondeigenaren waaronder de overheid, agrariërs, terrein beherende organisaties en particuliere landgoederen en boseigenaren. Elke eigenaar is bepalend voor de maatregelen op het niveau van het eigendom. **Hoofddoel:** herstel van de waterkwantiteit en -kwaliteit en van natuurkwaliteit en biodiversiteit door middel van maatregelen op het niveau van eigendommen; in samenhang met andere opgaven (klimaatmaatregelen, aanpak depositie stikstofverbindingen, ontsnippering, bossenstrategie, groen groeit mee, groen-blauwe dooradering).
- **De burger:** burgers hebben een groot belang bij de kwaliteiten van het gebied. Hun inzet is onmisbaar om de doelen voor het gebied te behalen. Zij vormen een democratische kracht met de mogelijkheid om de overheid tot maatregelen aan te zetten. Voor de overheid is het belangrijk dat er draagvlak voor de maatregelen bestaat; hiervoor kunnen burgers zorgen. Ook is er veel kennis bij burgers en zij kunnen als vrijwilliger inzet leveren.

5. Voorbeelden van maatregelen per niveau

Aansluitend bij de genoemde niveaus zijn er meerdere mogelijkheden voor maatregelen, zoals:

- **Landschap:** a) geen toename van grondwateronttrekking (andere drinkwaterwinning, onttrekkingsplafond), b) opzetten van peil in waterlopen (de Langbroekerwetering, de Griff), c) herstel van beekdalen (de Heijgraaf, de Griff), d) in de omgevingsvisies kwelzones aanwijzen als klimaatbuffer, e) monitoren niveau grondwater van hoog tot laag, f) ontsnipperen van groen en blauw, g) beschermen van het landschap tegen aantasting door woningbouw, infrastructuur/mobiliteit, negatieve effecten van energievoorzieningen, recreatieve druk;
- **Deelgebieden:** a) verondiepen, dempen, verbreden en het laten meanderen van waterlopen, b) aanplant beek begeleidend bos, realiseren van natuurvriendelijke oevers, c) inzet van overheidsinstrumenten om te komen tot een andere vorm van landbouw (kringloop, natuur-inclusief, biologisch), d) ontsnipperen van groen en blauw;
- **Grondeigendom:** a) verduurzamen bos (inheemse of autochtone boomsoorten), b) bannen gewasbeschermingsmiddelen, c) drijfmest en kunstmest vervangen door vaste mest, d) hoogproductief grasland omzetten in kruiden- en faunarijk grasland, e) niet scheuren van grasland, f) inzetten op permanent grasland, g) hoogproductieve akkers (o.a. maïs) omzetten naar kruiden- en faunarijke akkers, h) aanplant heggen, singels, i) herstel van de bodem van bos- en landbouwgebieden;
- **Bedrijven en woningen:** a) regenwater opslaan en benutten voor bedrijfsvoering (recirculatie), b) voorkomen lozing van vervuild water, c) zorgen voor infiltratie door de grond niet af te dekken, d) geen grondwateronttrekking, e) geen waterpeilverlaging voor gebouwen of bedrijfsvoering, f) bouwen zonder negatieve beïnvloeding van kwantiteit en kwaliteit oppervlakte- en grondwater, g) geen afwenteling van negatieve effecten (mobiliteit, geluid, kunstmatig licht, energievoorziening) op omgeving, h) natuurinclusieve bedrijfsvoering en woningbouw; i) groen groeit mee;
- **Burgers en burgerinitiatieven:** a) komen tot een breed gedragen visie en koers, b) bruggenbouwer tussen alle partijen in het gebied, c) overheid en grondeigenaren activeren om benodigde maatregelen te nemen, d) kennis inbrengen, e) waterbesparende maatregelen nemen, f) geen gewasbeschermingsmiddelen gebruiken, g) regenwater laten infiltreren, h) kruidenrijke gazons realiseren, i) aanplant bomen, j) heesters en planten die bijdragen aan biodiversiteit, k) inzet als vrijwilliger, l) voorkomen verstoring van het gebied.

6. Proces van coalitievorming en de diverse rollen

Het proces start bij de mensen in het gebied. De stichting Heuvelrug in Goede Banen (HiGB) wil partijen bij elkaar brengen en zal zich inzetten om te komen tot een coalitie van deze partijen.

De coalitie zal voorstellen voor maatregelen uitwerken op de niveaus Landschap en Deelgebied. Tevens zal de coalitie de provincie Utrecht verzoeken om middelen vrij te maken zodat burgers en grondeigenaren maatregelen kunnen nemen.

Door de coalitie kan er samenhang worden aangebracht in de maatregelen op de verschillende niveaus. Als iedere deelnemer zijn rol vervult, wordt de kennis in het gebied optimaal ingebracht, worden partijen in staat gesteld de benodigde maatregelen te nemen en kan ook bijsturing plaatsvinden als dat nodig is.

7. Opname in het UPLG-proces om bijdrage te kunnen leveren

De stichting Heuvelrug in Goede Banen vraagt de provincie Utrecht om het gebiedsproces "Water van Nederrijn tot Grift" op te nemen in de uitwerking van het UPLG. Dit is nodig om straks als gebied aanspraak te kunnen maken op instrumenten en middelen die vanuit het UPLG en de Blauwe Agenda beschikbaar worden gesteld.

HiGB kan een stimulerende en initiërende rol vervullen zodat het gebiedsproces tot stand komt. Ook daarna kan HiGB een bijdrage leveren aan dit gebiedsproces. Het voorzitterschap en de trekkersrol hoort thuis bij de Provincie. Na de initiatieffase waarin een coalitie wordt gevormd, zal de coalitie de Provincie vragen om een gebiedscoördinator aan te stellen als voorzitter en trekker van dit gebiedsproces. Alle leden van de coalitie zullen vervolgens hun rol binnen het gebiedsproces gaan vervullen.

De vraag tot opname van dit gebiedsproces in het UPLG spoort met de uitvoeringsagenda van de Blauwe Agenda waarin onder andere de deelgebieden bestaande uit de landgoederen Maarsbergen-Veenendaal en het gebied rond Broekhuizen zijn benoemd. SBB heeft aangegeven ook veel belang te hechten aan een dergelijk gebiedsproces onder andere vanwege de aanpak van de verdroging van het Leersumse Veld, Broekhuizen en Oud-Kolland.

Een samenwerking van HDSR, het Utrechts Particulier Grondbezit en een aantal particuliere landgoederen rond Broekhuizen hebben een LESA laten uitvoeren voor het gebied rond Broekhuizen. Deze analyse maakt het mogelijk om voor dit deelgebied maatregelen te formuleren. Een soortgelijk project was er in de samenwerking van het Waterschap Vallei en Veluwe, het UPG en een aantal landgoederen bij Maarsbergen. Ook daar is een analyse uitgevoerd voor het stroomgebied van de Heijgraaf die het mogelijk maakt om voor dit deelgebied maatregelen te formuleren.

HiGB gaat in gesprek met het Nationaal Park UH en met het Geopark over hun bijdrage en ondersteuning van dit gebiedsproces. De eerste oriënterende contacten hierover zijn positief. Ook zal de HiGB hierover het gesprek aangaan met de andere partijen in dit gebied. Ook hier zijn de eerste oriënterende gesprekken positief.

Veel is in dit stadium nog onzeker maar een ding is wel zeker: om straks onderdeel te kunnen zijn van de uitvoering van het UPLG moet het gebiedsproces "Water van Neder-Rijn tot Grift" nu op de agenda komen van het UPLG. Daarom doen HiGB en SBB nu (voor 1 juli 2023) het verzoek tot opname van dit gebiedsproces in het UPLG.

Stichting Heuvelrug in Goede Banen
Scherpenzeelseweg 16
3953 MB Maarsbergen
<https://heuvelrugingoedebanen.nl/>
heuvelrugingoedebanen@gmail.com
06 515 97 327

