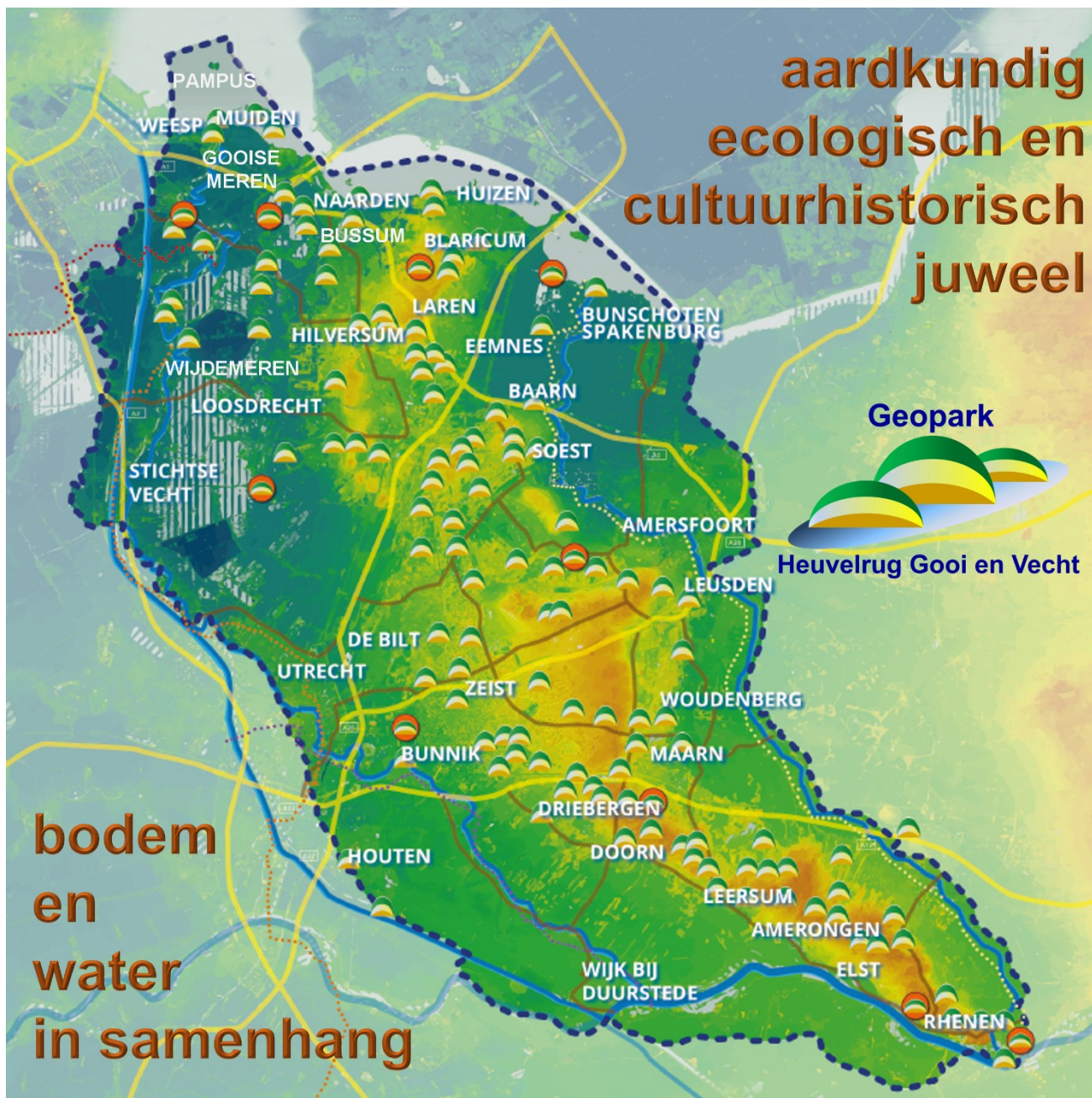


Geopark Heuvelrug Gooi en Vecht

Beleidsplan 2025-2029



Laatstelijk tekstueel bewerkt in januari 2026

Voorwoord

Het bestuur is verheugd u het 2^e Beleidsplan van de Stichting Geopark Heuvelrug Gooi en Vecht aan te bieden, voor de periode 2025 - 2029.

Na een korte terugblik op de voorgeschiedenis en een definitie van wat een UNESCO Geopark in algemene zin beoogt, vragen we aandacht voor onze visie en ambitie, de stand van zaken en onze Partners. We sluiten af met de kernpunten van het beleid voor de komende jaren dat naar wij hopen in 2030 zal leiden tot de UNESCO Geoparkstatus van het gebied.

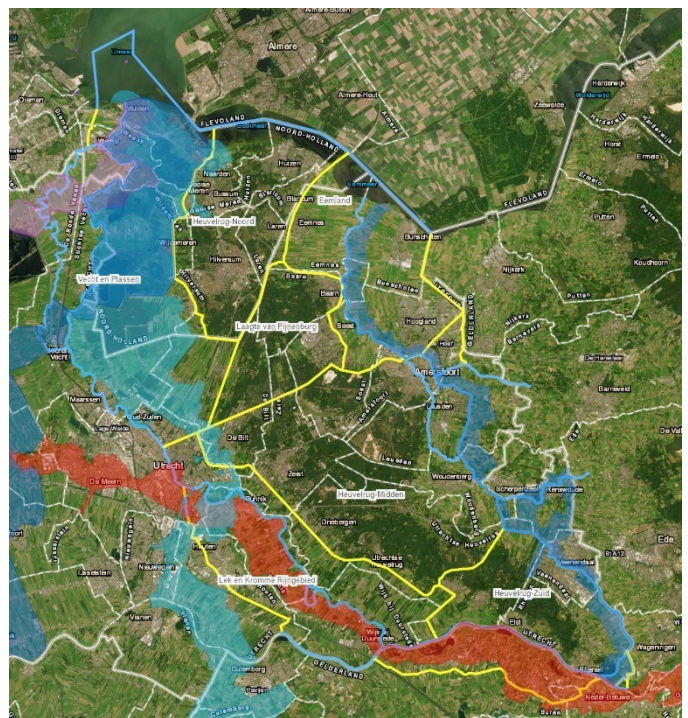
Voorgeschiedenis

In het gebied dat zich uitstrekt van Gooimeer en Vecht tot aan de Nederrijn bij Rhenen waren er tot eind 2019 twee (burger-)initiatieven in twee provincies Noord-Holland en Utrecht actief om voor hun gebied de status Unesco Global Geopark te ontvangen: de Stichting ter realisatie van Geopark Gooi & Vecht (SGG&V) en de Stichting Geopark Heuvelrug i.o. Ze zijn in januari 2020 opgegaan in het Geopark Heuvelrug Gooi en Vecht i.o.

De twee gebieden, het Gooi en de Vechtstreek en de Heuvelrug, zijn toen niet alleen samengevoegd, maar zijn, op basis van interdisciplinair-wetenschappelijk advies, ook uitgebreid tot aan de belangrijke waterstromen die het gebied begrenzen. Dat zijn de Eem met veenontginningen ter weerszijden, de kwelzones van de Heuvelrug, de Nederrijn, de Kromme Rijn, het Vechtlandschap en de randmeren van Noord-Holland en Utrecht.

Het Geopark vormt een aardkundige, landschappelijke en cultuurhistorische eenheid. Stuwwallen en laagland zijn geologisch gevormd sinds de voorlaatste ijstijd, 150.000 jaar geleden en vormen een samenhangend systeem van ondergrond en water. Dat proces heeft unieke aardkundige verschijnselen opgeleverd, die herkenbaar en beleefbaar zijn. De mens heeft dit landschap van bodemreliëf en laagland met water, van natte en droge bodems en rijke en armere ondergrond voorts vorm gegeven, vanaf het eerste begin tot op de dag van vandaag. Water speelt er een wezenlijke rol. De dynamiek in het gebied is groot en de vele interacties tussen de verschillende elementen en tussen ondergrond en menselijk gebruik zijn divers. Het gebied is dan ook voortdurend in verandering maar heeft in dit krachtenspel tussen ondergrond en water, hoog en droog en laag en nat een eigen, herkenbare identiteit.

Het is internationaal bijzonder dat op de schaal van dit gebied, ca. 100.000 ha, vrijwel alle processen zichtbaar zijn die Nederland hebben gevormd. Dat is zo waardevol dat burgers het initiatief namen om de leesbaarheid van dit landschap te bevorderen en een formele



status als Unesco Global Geopark voor dit bijzondere stukje Nederland gerechtvaardigd achten.

Onze visie en ambitie

Nederland is oorspronkelijk gevormd door klimaat, landijs, zeewater, rivieren en wind. Het is een land van zand, klei en veen, maar vooral een waterland en een land van mensenhanden. Waar geleefd werd, was water dichtbij.

Voortdurend, tot op de dag van vandaag, en vaak tegen de klippen op, heeft de mens 'voordeel' uit het landschap gehaald: uit water maakte hij land, (ontginning en bedijking); water bedreigde hem én vormde zijn verdediging, was zijn communicatieroute, de basis van internationale handel en scheepvaart, water bracht vis, bier, industrialisatie en recreatie, maar eerst en vooral drinkwater. De mens benutte ook het land: hij kapte bos, hield schapen op de woeste gronden, stak turf om zich in leven te houden, vond er voedsel, maar ook zand, kalk, leem, grind en hout om mee te bouwen of te verhandelen, won er klei voor de baksteen, pleegde er landbouw en veeteelt (granen, wol, boter, melk en kaas), legde steden aan waar water stroomde en droge voeten mogelijk waren, maakte een ordelijk land van kaarsrechte sloten en dijken, polderde water in en maakte het droog met molens of legde zich bij de gevolgen van natuur en menselijk ingrijpen neer en bedacht nieuwe functies, zoals recreatie en natuurontwikkeling. Wie zeer rijk of van adel was, trok naar de droge hoge gronden om aardse paradijzen aan te leggen, maar het open waterrijke land bleef van boeren en burgers.



Nederland is een waterland; polderen is een Nederlands werkwoord: consensus bereiken om te kunnen bestaan in die rivierendelta aan de zee, niet door machtsspel, maar door burgeroverleg en samenwerking, ook in de bescherming als (wereld)erfgoed. De mens is in Nederland een geologische factor van jewelste.

Dit beeld spreekt internationaal tot de verbeelding en het vormt onze nationale identiteit: met de kring van water om de heuvelruggen is ons Geopark Heuvelrug

Gooi en Vecht, Nederland in het klein. Land van stuwwallen, polders en laagland, rivieren en zeekusten, van dijken en molens, van kaarsrechte smalle sloten en brede trage rivieren, van verdedigingslinies, landgoederen, dorpen en steden, van polderen en burgercultuur.

Onze ambitie is dat Geopark Heuvelrug Gooi en Vecht in de loop van de tijd voldoet aan de criteria voor het lidmaatschap van het European en Global Geoparks Network.

Dat betekent dat het gebied als één geologisch systeem (van ondergrond en water), dat ca. 150.000 jaar geleden is ontstaan en waar de mens voortdurend op inspeelde, niet alleen moet zijn onderzocht en beschreven, maar ook herkenbaar en beleefbaar moet zijn. En bescherming geniet door zorgvuldig, integraal beheer. De geologische waarden, verbonden met die van cultuurhistorie en ecologie zijn de dragers van 'het unieke, eigen verhaal' (de identiteit). Veel plekken zijn er aardkundig, archeologisch en cultuurhistorisch monument of ecologisch beschermd – een vereiste voor een UNESCO-Geoparkstatus - maar waarden zijn kwetsbaar als kennis daarover en inzicht in hun onderlinge samenhang gering is.

Onze ambitie is daarom om kennis van het gebied en de vele processen die daar actief zijn te vertalen in concrete producten voor scholen, bewoners en bezoekers. Die producten zullen wetenschappelijk en educatief verantwoord zijn, maar bovenal verwondering oproepen over wat men ziet en daarmee de nieuwsgierigheid prikkelen. Daarmee willen we de basis leggen voor een duurzame relatie tussen de mens en zijn omgeving.



Om die samenhang van waarden uit te dragen, te borgen en duurzaam te ontwikkelen is versteviging van het draagvlak van inwoners, ondernemers, gebiedsbeheerders en provinciale en gemeentelijke overheid cruciaal. Hoe meer men over een gebied weet en de

waarden ervan omarmt, hoe zorgvuldiger en duurzamer met de omgeving zal worden omgegaan. Onze ambitie is de samenwerking van burgers, gebiedsbeheerders en overheden uit te bouwen tot het niveau dat UNESCO verlangt.

Een UNESCO-geopark-status biedt ook economische kansen bijvoorbeeld ten aanzien van duurzaam toerisme, maar ook regionale en lokale producten en voedselvoorziening. Onze ambitie is ondernemers deelgenoot te maken van het Geopark Heuvelrug Gooi en Vecht en ze er bij te betrekken.

Wat is er al gebeurd?

De afgelopen jaren is er door de stichting al het nodige werk verzet. Gedetailleerde beschrijvingen van de acties en resultaten van beide eerdere Geopark-initiatieven vindt u in de jaarverslagen en nieuwsbrieven en op de website <https://www.geopark-heuvelrug.nl>

Voor de kleintjes, kinderen van 4-7 jaar, hebben we afgelopen periode het Gouden Boekje gerealiseerd met als titel "De grote reis van Aap en Mol".

Voor jongeren de korte film "Een reis door de tijd" en voor volwassenen het rijk geïllustreerde boek "Stuwwal in het laagland", over het ontstaan van het gebied en de Geosites.

Er zijn inmiddels meer dan 90 partners aangesloten bij het Geopark Heuvelrug Gooi en Vecht.

Ze hebben te kennen gegeven achter het burgerinitiatief te staan en dat waar mogelijk te ondersteunen. Een overzicht van alle partners vindt u op de [website](#).



Beschrijvingen van de Geosites en landschappelijke eenheden

Een Unesco Geosite is een locatie met bijzondere geologische, cultuurhistorische en ecologische waarden die wetenschappelijk onderzocht en beschreven zijn, en herkenbaar en beleefbaar gemaakt voor het publiek. Een Unesco Geosite (of delen ervan) is bovendien op nationaal, regionaal of lokaal niveau beleidsmatig en/of juridisch beschermd. Voor de kwalificatie als UNESCO Geopark speelt de beoordeling van het internationaal belang van de voorgestelde Geosites voor ca. 20% mee.

Met subsidies van de Provincies Noord-Holland en Utrecht zijn van de Geosites in Noord-Holland en Utrecht door bureau RAAP en Overland wetenschappelijke en publieksbeschrijvingen gemaakt van 41 Geosites. Ook zijn onderscheiden landschappelijke eenheden beschreven en door TNO getoetst.

Met het nieuwe vervaardigde beeldmateriaal (foto's en kaarten) vormen deze wetenschappelijke dossiers een belangrijk onderdeel van de UNESCO Geopark-applicatie. Op basis van de wetenschappelijke beschrijvingen zijn publieksteksten met kaart- en beeldmateriaal vervaardigd en door plaatsing op de website voor een breed publiek goed toegankelijk gemaakt. Zie bijv, [de Grebbeberg](#) ...

bron: © RAAP/Overland

De Grebbeberg (historisch de Heimenberg) is het abrupte einde van de Utrechtse Heuvelrug en de stuwwal van Rhenen. De berg heeft steile, 50 meter hoge hellingen. Boven deze hellingen zijn prachtige uitzichten mogelijk over de uiterwaarden en de Betuwe. De hellingen zijn zo steil doordat ze door het stromende water van de Rijn zijn ondermijnd. Was de Rijn er niet geweest dan had de Grebbeberg doorgelopen tot in de Betuwe en was daar verbonden geweest met de stuwwal van de Veluwe.

Overige publieksinformatie

Met enige regelmaat worden bijeenkomsten verzorgd over het gebied, met presentaties over resultaten en plannen voor de toekomst. Folders, informatieboekjes en ontdekkarten, met fiets- en wandelroutes, zijn ontwikkeld en verspreid over alle 9 deelgebieden (Kromme Rijnstreek, Zeist, Rhenen, De Bilt en Stichtse Vecht, Soest en Baarn, 't Gooi, Gooise Meren en Wijdmeren, Amersfoort e.o. en Utrechtse Heuvelrug).



Het Geopark maakte 9 Ontdekkarten en 9 Informatieboekjes over de 9 deelgebieden.

Deze materialen zijn ontwikkeld door vrijwilligers; de kosten voor vormgeving en druk gesubsidieerd door fondsen, gemeenten, waterschappen, lokale banken en

sympathisanten. Ook zijn er filmpjes over interessante gebieden geproduceerd. In samenwerking met IVN en geologische en cultuurhistorische verenigingen en instellingen zijn geo-excursies georganiseerd. Via Nieuwsbrieven zijn ruim 900 belangstellenden geïnformeerd over de resultaten.

Wat gaan we de komende 4 jaar doen?

We onderscheiden 2 fasen.

Fase 1, 2025 – 2027

- Nieuwe Beleidsplan vaststellen (afgerond).
- Realisatie Publieksboek (afgerond).
- Verdere opbouw netwerk van voortrekkers.
- Publieksinformatie verspreiden via website, de nieuwsbrieven en via excursies, lezingen en presentaties.
- Ontwikkeling en uitrol cursus-reeks Geoparkologie.
- Inventariseren mogelijkheden economische Partners (ecologisch-agrarische en andere duurzame ondernemingen) en stimuleren samenwerking.
- Verdere uitbreiding van het aantal Partners, waaronder de gemeenten die nog geen Partner zijn geworden.
- Onverminderde inzet om commitment en medewerking van de provincies NoordHolland en Utrecht te verkrijgen.
- Onderzoek naar de mogelijkheden voor samenwerking met het Nationaal Park Utrechtse Heuvelrug en zo mogelijk gedeeltelijke of complete samensmelting.
- Werkconferentie organiseren voor alle Partners en betrokkenen.
- Verder werken aan de hoedanigheid van Unesco Geopark.





Presentatie Publieksboek

Fase 2: 2027-2029

Voortzetting van de hierboven genoemde activiteiten v.w.b. educatie, verspreiden van informatie en uitbreiding van en samenwerking met Partners.

Financiën

Voor de planperiode is een begroting opgesteld, waarvan hier de samenvatting. Veel van de taken in dit plan genoemd worden uitgevoerd door vrijwilligers; veel van de projecten worden gerealiseerd i.s.m. Partners.

Daarnaast is een kleine professionele staf nodig voor management/begeleiding en website/communicatie, oplopend van 1 FTE in 2027 naar 2 FTE in 2029.

Uitgangspunt is de werkorganisatie samen met het Nationaal Park Utrechtse Heuvelrug te organiseren.

	2025	2026	2027	2028	2029
Kosten	60.000,-	90.000,-	120.000,-	150.000,-	180.000,-

Voor de dekking hiervan gaan we uit van bijdragen van fondsen (voor de ene helft) en van de betrokken provincies, gemeenten en waterschappen (samen voor de andere helft).

De stichting voldoet statutair aan de ANBI-voorwaarden. Het bestuur bewaakt dat ook in het feitelijk beleid de voorwaarden worden nageleefd.

Bijlage 1

Wat is een Unesco Geopark?

Een Unesco Global Geopark is een door UNESCO gedefinieerd gebied met sites van (inter)nationaal wetenschappelijk belang, niet alleen op geologisch gebied, maar ook vanwege zijn archeologische, ecologische (natuur) en culturele betekenis. Het is een uniek landschap vol erfgoed, waarin mensen wonen, werken en recreëren, met steden en dorpen, infrastructuur, veelsoortig landschapsschoon en cultureel erfgoed van wereldformaat, nationaal en lokaal belang, dat goed toegankelijk is en inzicht geeft in het integrale verhaal van waarden. In 2000 is het European Geoparks Network (EGN) opgericht. Het doel van dit netwerk is het beschermen van geodiversiteit en het promoten van de relaties tussen de geologische geschiedenis, de natuur en het culturele erfgoed, door onderzoek, educatie en activiteiten die bijdragen aan de bewustwording van de unieke waarden van het gebied. Alleen dan zal een duurzame ontwikkeling en integraal beheer als Geopark mogelijk zijn, ook van de lokale economie en het toerisme. Zie ook: <https://www.europeangeoparks.org/>.

Een UNESCO Geopark-kwalificatie is een internationale erkenning van de waarden van een gebied ten aanzien van zijn geologie (aardkunde), natuur (ecologie), cultuurhistorie (erfgoed) en hedendaags cultuur. Een Geopark vereist echter geen nieuwe wet- en regelgeving. In het gebied liggen al door de rijksoverheid, provincies en gemeenten beschermde gebieden en locaties. De Unesco-kwalificatie zet voor planologische ontwikkelingen als woningbouw of energietransitie het gebied niet op slot; er komt geen hek omheen en er wordt geen toegang geheven. Voor (behoud van) de status als Unesco Global Geopark is bij afwegingen rond planologische ontwikkelingen zorgvuldigheid vereist. Als geologische en landschappelijke waarden worden geschaad, kan het gebied zijn UNESCO-status verliezen. Samenhangend beheer is dus bevordelijk voor een duurzame ontwikkeling.

Lokaal draagvlak en integraal beheer

Burgerinitiatief en lokaal draagvlak zijn daarvoor cruciaal. Educatie, informatievoorziening en allerhande activiteiten die het samenhangende verhaal van het gebied kenbaar en beleefbaar maken, bevorderen de bewustwording van de gebiedsidentiteit en de betrokkenheid ermee. Inwoners, ondernemers, lokale culturele instellingen en scholen maken samen het omgevingsverhaal kenbaar en beleefbaar. Zonder draagvlak van burgers, cultureel-maatschappelijke organisaties, ondernemers én overheden krijgt een duurzame omgang met de omgeving geen kans en zal het beoogde integrale beheer niet tot stand komen. Om een UNESCO-Geopark kwalificatie te krijgen is een samenhangend beheer en afstemming door samenwerkende gebiedsbeheerders bevordelijk.