

skedefremfald

SKEDEFREMFA LD

Frekvensen af skedefremfald er i de senere år tiltaget væsentligt indenfor alle racer og krydsninger. Årsagen til skedefremfald er ikke helt klarlagt, arvelighed synes at være en stor faktor. Det må derfor stærkt anbefales fåreejerne at få slagtet får, der viser tendens til dette problem, også hendes afkom, både gimmerlam og vædderlam. Risikoen for skedefremfald ved næste drægtighed synes i øvrigt at være meget stor.

Ved skedefremfald krænges en del af skedevæggen ud gennem skedeåbningen og ses som et grapefrugtliggende legeme både i størrelse og farve. Mindre fremfald kan lige anes indenfor skedeåbningen. I værste fald kan både tarme og urinblære krænges med ud.

Større skedefremfald kan fremkalde veer med for tidlig fødsel og fosterdød til følge. Skedefremfald forekommer i slutningen af drægtighedstiden, særlig inden for de sidste 3 uger før læmning.

Behandling. Såfremt fremfaldet observeres i tide kan fåreavleren selv behandle ved hjælp af den såkaldte skedefremfaldsbøjle (fås hos alle der handler

med fåreartikler). Denne metode er enkel og billig. I mangel af bedre eller indtil man får fremskaffet bøjlen, kan fåret stilles højt med bagparten, evt i en kasse, der er så stor, at fåret kan lægge sig ned, men ikke vende sig. I meget svære tilfælde må dyrlægen tilkaldes, han vil i lokalbedøvelse sy skede-åbningen sammen, så skedevæggen ikke krænges ud. Denne metode indebærer en risiko for, at stingene kan skære vævet omkring skeden itu. Desuden kræves der meget nøje overvågning af fåret før læmningen, så at stingene kan fjernes i rette tid. Mange dyrlæger kender iøvrigt ikke til skedefremfaldsbøjlen, informer ham gerne om den.

Daglig observation af får med skedefremfald hvadenten der er syet, den går med bøjle, eller står i kasse, er nødvendigt. Bøjlen kan glide ud, fåret få sår på kønsdelene eller i lysken. Det kan evt. blive nødvendigt med afvaskning af kønsdelene af og til.

God observation af vore dyr er vigtig året rundt, men specielt i tiden lige før og efter læmning må nøje overvågning være en selvfølge. Gør dig det bl.a. til en vane på din sene aftenrunde i stalden at have en lomelygte med til nærmere besku-

else af de ædlere dele af fåret specielt i liggende tilstand. Her vil fosterets tryk i kombination med fyldt vom provokere skedefremfald i større eller mindre grad, hvis tendensen er der. I begyndelsen du kommer med lygten vil fårene nok blive urolige ved denne fremgang, men hurtigt vænner de sig til den natlige besigtigelse og bliver roligt liggende.

Mange har i øvrigt problemer med at få bøjlens til at sidde fast, derfor denne beskrivelse og illustration. Afvask forsigtigt fremfaldet med lunkent vand. Med rene hænder masseres fremfaldet forsigtigt på plads. Skedebøjlen indsættes efter den medfølgende brugsanvisning og fikseres som på medfølgende tegning.

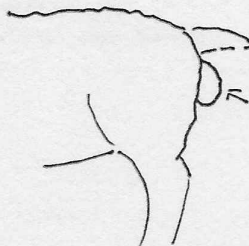
Andre faktorer end den arvelige kan forårsage skedefremfald. mange fostre, fedme, hoste i forbindelse med lungebetændelse, lungeorm m.m. Muggent foder, hø, halm, korn f.eks. Da den arvelige faktor dog synes at være ret så stor må det endnu engang tilrådes slagt af får og afkom såsnart lammene er store nok.

N.B. Skedefremfald og børkrængning er to ting, men forveksles ofte. Skedefremfald er normalt

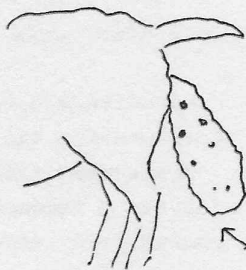
før læmning. Børkrængning - = fremfald af livmoderen er altid efter læmning og ca. 30 - 50 cm stor ujævn med rosenknopsliggende dannelse, de såkaldte "kotyledoner". Her kan bøjlens iøvrigt også benyttes.

E.E.

Sådan fastgøres bøjlens



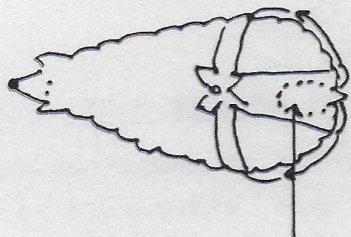
Skedefremfald før læmning



Børkrængning efter læmning

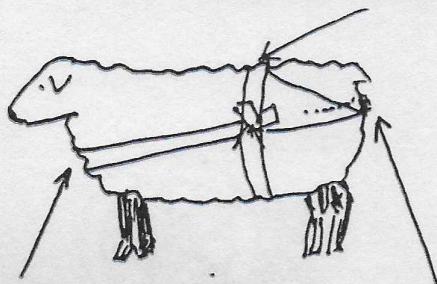
HUNDEOVERFALD.

Som mange sikkert har set i dagspressen har et af vore medlemmer været udsat for groft angreb af hunde i deres fårebesætning, hvor 23 får er blevet skambidte. Et af fårene var så hårdt medtaget at det måtte aflives og de øvrige måtte under dyrlægebehandling.



S. bøjle

Elastikbind



Elastikbind

S. bøjle

Desværre er dette tilfælde ikke enkeltstående. Landet over høres om flere og flere hundeeverfald i vore fårebesætninger. Derfor gøre foreningens medlemmer her opmærksom på, hvordan man skal forholde sig ved en sådan skade, forvoldt af kendte såvel som ukendte hunde.

Følgende skal foretages:

1. Politianmeldelse.
2. Dyrlæge.
3. Eventuelle vidner.
4. Kontakt forsikring.
5. Dansk Fåreavl vil være behjælpelig i erstatningsspørgsmålet.

Vedrørende erstatning, hvor ukendte hunde har skambidt får og lam, har forsikringsselskaberne indgået samarbejde med hundeanvarsforsikringerne.

E.E.