

Funktionsrätt Eskilstunas remissvar på föreslagen Översiktsplan 2030

ORIGINALTEXT:

Typsnitt: Helvetica, MuseoSans, Open sans, Times New Roman

Storlek: 7.5, 8, 10, 13.5, 15, 18, 20.5, 27, 39, 50

"Översiktsplan 2030-var med och tyck till"

<https://stadsutveckling.eskilstuna.se/stadsutveckling/oversiktlig-planering/granskning-oversiktsplan-2030>

- Det verkar som hemsidan vänder sig till allmänheten för åsikter om föreslagen Översiktsplan 2030. I så fall borde förslaget grafiska utformning göra det möjligt för allmänheten att någorlunda enkelt förstå innehållet i presenterad text och bild.
- För tillgänglig text ska typsnittet vara sans serif, det vill säga utan tillagda dekorativa streck, bokstävers storlek ska vara ett jämnt tal och minst 12 punkter. För föreslagen Översiktsplan 2030:s läsbarhet har därför originaltextens typsnitt och textstorlek här ersatts med typsnittet Calibri i storlek 12 punkter. Originaltextens typsnitt och textstorlek står till höger.
- När texten i föreslagen Översiktsplan 2030 här gjorts tillgänglig för funktionsrättsrörelsen har även andra misstag i den upptäckts och korrektur föreslås.
- Avslutningsvis står i föreslagen Översiktsplan 2030:
"...samrådet som genomfördes mellan 11 juni och 30 september 2019..."
Ledamöter i det kommunala Rådet för funktionsrättsfrågor (RFF) bjöds inte in till samråd, trots löfte om det efter att nuvarande ÖP tagits fram.

FLIK 1. UTGÅNGSPUNKTER

Legend

Lägg till / Kommentar

Ta bort



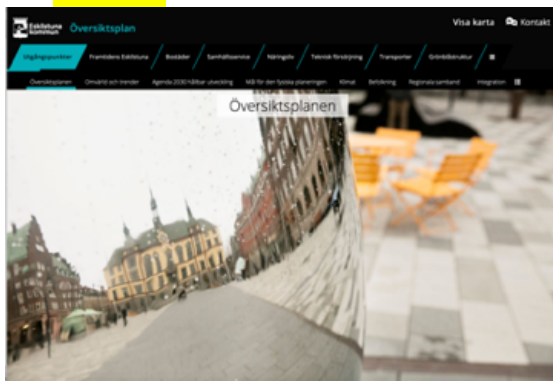
- Är detta en passande introduktion? Förstår mottagarna?



- Förvirrande grafik gör det svårt att navigera och hitta på hemsidan. Varför nämns till exempel "Översiktsplan", "Omvärld och trender", "Agenda 2030 och hållbar utveckling", "Klimat", "Befolkning", "Regionala samband" och "Integration" två gånger? Varför nämns i så fall "Ramverk", där de för ÖP:n väsentliga handlingarna finns bara en gång?
- Varför syns inte de viktiga flikarna "Arkitektur och Kultur", "Riksintressen, miljö, riskfaktorer", "Genomförande" och "Hållbarhetsbedömning" i likhet med "Utgångspunkter", "Framtidens Eskilstuna", "Bostäder", "Samhällsservice", "Näringsliv", "Teknisk försörjning", "Transporter" samt "Grönstruktur"?
- Varför är "Riksintressen, miljö, riskfaktorer" grupperade en gemensam flik?
- Förstår allmänheten att det är dessa underlag som ska granskas?

ÖVERSIKTSPLANEN

- Förvirrande underrubrik eftersom föreslagen Översiktsplan 2030 är hela sidans ämne.
- Att visa föreslagen Översiktsplan 2030:s text rörligt mot ofta oviktiga bilder gör det svårt att fokusera på, förstå, analysera och kommentera text såväl som bilders innehåll.



Utveckling till 2030 med utblick mot 2050

Översiktsplanering syftar till att olika förändringar i den fysiska miljön tillsammans ska bli så bra som möjligt. Var det byggs och hur mark- och vattenområden används är viktigt om det ska bli en bra helhet och en hållbar utveckling.

Översiktsplanen ska bidra till en god miljö och hållbar utveckling. Den vägleder beslut om hur mark- och vattenområden får användas. Den ska hållas aktuell och kan göras mer detaljerad för tätorter och andra delområden. Samråd och miljöbedömningar är viktiga delar i planeringsprocessen.

Enligt plan- och bygglagen (PBL) ska varje kommun ha en kommunomfattande översiktsplan som är aktuell. Planen ska ge vägledning för beslut om användningen av

mark- och vattenområden och för hur den byggda miljön ska utvecklas och bevaras.

Kommunen ska även visa hur de avser att tillgodose de redovisade riksintressena i översiktsplanen. Översiktsplanen är inte bindande för myndigheter och enskilda. Minst en gång varje mandatperiod ska kommunfullmäktige uttala sig om den kommunomfattande översiktsplanens aktualitet eller anta en ny översiktsplan.

(Typsnitt: Helvetica, Storlek:13.5)

- Ska denna text verkligen vara i inledningen? Riskerar trötta ut läsare.



Politiskt uppdrag

Översiktsplanen antogs av kommunfullmäktige 29 augusti 2013 och efter en juridiskprocess på 2,5 år vann den laga kraft 17 maj 2016. Planen verkar för en långsiktig bra helhet.

Översiktsplanen måste vara aktuell för att kunna vägleda beslut om exempelvis bygglov eller tillstånd enligt miljöbalken. Den ska spegla viljan hos den politiska majoriteten i kommunen och svara upp mot rådande förutsättningar och kunskaper.

Kommunfullmäktige ska därför under varje mandatperiod avgöra om översiktsplanen är aktuell, behöver revideras eller behöver göras om i sin helhet. Eskilstuna är en stad i utveckling och tillväxten har senaste åren överskridit satta prognoser. Under 2016 påbörjades en aktualitetsprövning av gällande översiktsplan som mynnade ut i uppdrag om att revidera planen enligt beslut september 2017.

- Ska denna text verkligen vara här? Riskerar trötta ut läsare.

Eskilstunas kommuns reviderade översiktsplan med tillhörande hållbarhetsbedömning var ute på samråd mellan 11 juni - 30 september 2019. Sedan har planförslaget bearbetats parallellt med hållbarhetsbedömningen efter inkomna synpunkter. Nu förs dialog kring planen genom granskning mellan den 18 januari och 31 mars 2021. Därefter ett antagande i kommunfullmäktige kvartal 2 2021.”

(Typsnitt; Helvetica, Storlek 13.5)

- Förstår allmänheten att det är med dem dialogen förs mellan den 18 januari och 31 mars 2021?

Organisation

Politisk styrgrupp: Kommunstyrelsens arbetsutskott

Styrgrupp med tjänstepersoner under ledning av Kristina Birath har löpande

följt arbetet. Arbetet har bedrivits av ett flertal arbetsgrupper/referensgrupper inom kommunkoncernen men även utanför genom affärsplan Eskilstuna.

Projektledare: Pernilla Lindström

Delprojektledare: Mabel Pena/Eva Lehto, Magdalena Lindfeldt/Maria Kemi Lundholm, Daniel Ängmo, Eivor Rudin, Emina Jusic, Kristina Nyström och Pelle Egnerfors/Daniel Alneberg

Kommunikationsplan: Anna Wilhelmsson.

Konsultföretaget Spacescape har tillsammans med tjänstepersoner inom kommunen tagit fram hållbarhetsbedömning.”

- Märkligt att ingen av ovan nämnda personer påpekat hemsidans grafiska brister och förvirrande otydlighet. Beror det på okunskap eller är det medvetet?

Kommunens avsiktsförklaring – med konsekvensanalys

- Bra och viktig ritning som är svår att läsa då den skymms av text.

I översiktsplanen talar kommunen om hur man vill att stad och land ska utvecklas, var det kan och bör byggas, var det behövs nya vägar och cykelbanor och vilka områden som bör sparas för rekreation. I planen beskrivs också vilka hänsyn som bör tas till tillgänglighet, kulturhistoriska kvaliteter, naturvärden och risk för bullerstörningar och översvämningar.

Hur kommunen tänker tillgodose riksintressen ska redovisas särskilt. Planen täcker hela kommunens yta, men kan vara mer detaljerad (fördjupad) för vissa delar, till exempel en tätort. I kartan till höger visas fördjupningar i form av strategiska planer, befintliga och planerade. (Typsnitt; Helvetica, Storlek 13.5)

- Onödigt byte bakgrundsbild som stör och störs av rörlig text

Att bedöma konsekvenserna av olika alternativ är en viktig del av arbetet. Det ska vara lätt att förstå planens innebörd och konsekvenser (för vem?). Om planen kan medföra betydande miljöpåverkan ska en strategisk miljöbedömning göras. I frågor om användningen av mark- och vattenområden som berör två eller flera kommuner bör deras översiktsplaner samordnas.

Sörmlandsstrategin

(Typsnitt Times new roman, 12.0)

Utvecklingen i Sörmland påverkas allt mer av våra relationer med och utvecklingen i vår omvärld. Det gäller såväl den globala arenan som det utbyte vi har med våra närmaste grannar.

Planförslaget harmoniserar med Sörmlandsstrategin med en utveckling och tillväxt som är långsiktigt hållbar med beroenden av de miljöer som människor bor och verkar i. Tillgången till bland annat arbetsmarknad, utbildning, infrastruktur, service, IT, kultur, hälso- och sjukvård och möjligheten att erbjuda goda livs- och boendemiljöer är avgörande för att skapa en region som kan attrahera, behålla och utveckla såväl kompetenser som företag och kapital.

Relation till andra planer och program

Reviderad översiktsplanen ersätter tidigare översiktsplaner (inklusive fördjupade översiktsplaner) med undantag för nedanstående översiktsplaner och strategiska planer som i huvudsak är aktuella och bör fortsätta att gälla till annat beslutas:

° Fördjupad översiktsplan Eskilstuna logistikpark (2013)

° Hjälmaresund (1990)

° Bevarandeplan Torshälla (1994)

- ° Utvecklingsplan Torshälla (2019)
- ° Stadsvision Stadsliv och stadsrumsstrategier (2014)
- ° Gemensam utvecklingsplan Fyra Mälarstäder (2020)
- ° Utvecklingsplan Kvicksund (2020)
- ° Utvecklingsplan Skiftinge (2017)

- Hur förhåller sig föreslagen Översiktsplan 2030 till andra styrdokument, som till exempel regeringens beslutade Gestaltad livsmiljö – en ny politik för arkitektur, form och design (SOU 2015:88)?

Samråd

När kommunen upprättar eller ändrar en översiktsplan ska man samråda med bland andra länsstyrelsen, regionala organ och grannkommuner.

Kommunmedborgarna ska också ges chansen att säga sin mening. Samrådet ska dokumenteras i en samrådsredogörelse. Efter samrådet görs de ändringar kommunen anser befogade. Sedan ställs det slutliga förslaget ut i minst två månader innan det antas av kommunfullmäktige.

- Viktig beskrivande och generell text om ÖP som bör sammanställas enhetligt samt visas tidigare.

Vägledande för hela kommunen

En översiktsplan är en kommuntäckande plan som visar grundragen av mark- och vattenanvändningen. Planen beskriver kommunens förutsättningar och fungerar som en vägledning vid beslut om hur mark- och vattenområden och den byggda miljön ska användas, utvecklas och bevaras i ett längre perspektiv.

Översiktsplanen är viktig som underlag och ger riktlinjer vid upprättandet av detaljplaner, bygglovsprövning eller när andra beslut ska tas som rör mark- och vattenanvändning.

- Viktig beskrivande och generell text om ÖP som bör sammanställas enhetligt samt visas tidigare.

Den svenska landsbygdspolitiken har **som övergripande mål** en ekonomisk, ekologisk och socialt hållbar utveckling av landsbygden **som övergripande mål**. Målet omfattar **allmänhetens möjlighet att nyttja allemansrätten**, hållbar produktion av livsmedel, sysselsättning på landsbygden, hänsyn till regionala förutsättningar och hållbar tillväxt.

Det är inte lätt och heller inte önskvärt att definiera landsbygd på ett entydigt sätt. Istället måste lokala förutsättningar stå i fokus. Ingen landsbygd är den andra lik och de särdrag som förenar landsbygden i Sverige är den speciella fysiska miljön och glesheten.

Begreppet landsbygd är en stor variation av sociala, ekonomiska och miljömässiga förhållanden vilket också är anledningen till att Sverige inte har en enhetlig definition. Däremot finns ett flertal vedertagna definitioner där landsbygden beskrivs utifrån olika perspektiv. Det gemensamma för de skriftliga definitionerna är att alla utgår från tätare strukturer, tätorter, för att beskriva glesare strukturer.

I kommunen **(vilken kommun, Eskilstuna? När generell text blandas med specifik text blir det svårt för läsaren att förstå.)** finns en tydlig närhet mellan stad och landsbygd. Avstånden är relativt korta mellan tätorternas service och landsbygdens

orter. Inom landsbygden finns många kontaktytor vilket innebär att det finns en närhet mellan boende, natur och kulturupplevelser, arbete och utbildning – en förutsättning för en attraktiv livsmiljö.

Samtidigt som skillnaderna mellan stad och land på många sätt ökar, präglas samhällsutvecklingen också av processer som på många sätt har löst upp gränserna mellan stad och land. Omfattande strukturella samhällsförändringar har i grunden förändrat relationerna mellan stad och land.

Det som tidigare kallats periferier rymmer idag i stort sett alla funktioner som vanligtvis kallas urbana och den historiska stadskärnan utgör endast en liten del av den urbana strukturen. Den ökade mobiliteten i samhället har medfört att många människor rör sig över allt större geografiska områden i sin vardag och människors rörelsemönster för boende, arbete och fritid sker alltmer i en mellankommunal och regional skala. Närheten mellan stad och landsbygd ger också en bra grund till att utveckla tjänster och produkter inom grön tillväxt och cirkulär ekonomi.

Landsbygdsutveckling kräver ofta ett större planeringsperspektiv än det kommunala. För att kunna utnyttja landsbygden optimalt är det värdefullt med mellankommunal samverkan eftersom den administrativa kommungränsen ofta kan innebära en begränsning för möjligheterna till utvecklingen på landsbygden.

I landsbygdens natur- och kulturvärden finns en stor potential att ta tillvara för utveckling. Att lyfta fram dessa värden är ett sätt att tydliggöra landsbygdens värden. Natur- och kulturmiljövärden innebär en stor potential för landsbygdsutveckling och bör vara en tillgång i den regionala utvecklingen. Naturvärden och fysiska tecken på en lokal historia kan gynna turism och destinationsutveckling och även bidra till ett attraktivt boende dit människor söker sig.

OMVÄRLD OCH TRENDER

Världen förändras i rask takt. Sverige och Eskilstuna kommun är beroende av ett komplext system av omvärldsfaktorer, som påverkar möjligheterna till utveckling. I Omvärldsanalys: Eskilstuna mot 2030 beskriver vi sex övergripande trendområden som har mycket stor påverkan på framtiden och den fysiska planeringen.

Illustration: Översikt över det svenska arbetsmarknadsnätverket. Kartan är ritad med hjälp av simuleringsteknik där varje kommun är en punkt som "stöter bort" alla andra punkter, medan kommuner som har pendlingsrelationer till varandra hålls samman av dessa. Källa: SCB/Bearbetning Kairos Future.

- **Texten efter Illustration har inte med övrig text att göra utan bilden och borde därför skrivas under den istället för att avbryta denna text.**

- ° När krisen kommer (tillit mellan människor, oro och otrygghet, klimatförändring)
- ° Konflikt mellan stad och land (urbanisering, balans stad-land, demografiska obalanser, täthet, puls, offentliga rummet, platsobundenhet)
- ° Den digitala revolutionen (människor, saker, maskiner länkas samman i digitala system, delningsekonomi, digitalisering av handeln)
- ° Arbetsmarknadens utmaningar (automatisering av arbete, kunskapsintensiva jobb och tjänstesektorn ökar, kompetensobalans, tuff offentlig ekonomi)
- ° Ökad polarisering och segregering (nya sociala skiktningar, från migration till integration, nya politiska skiljelinjer)

Post-sanningseran är kommen (nytt medielandskap, nya former av digital

utbildning.)

Var och en av dessa områden omfattar i sig flera deltrender.

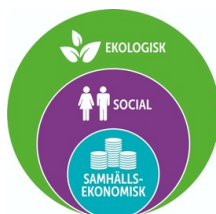


AGENDA 2030 OCH HÅLLBAR UTVECKLING

2015 antog FN:s generalförsamling den historiska resolutionen Agenda 2030 för hållbar utveckling. Agendan innebär att alla 193 medlemsländer i FN förbundit sig att arbeta för att uppnå en socialt, miljömässigt och ekonomiskt hållbar värld till år 2030. Agendan innehåller 17 mål och 169 delmål, som i Sverige kallas de Globala målen. På engelska kallas de Global Goals eller SDGs (Sustainable Development Goals).

“Denna agenda är en handlingsplan för människorna, planeten och vårt välbefinnande. Den syftar också till att befästa världsfreden under ökad frihet. Vi erkänner att avskaffandet av alla former och dimensioner av fattigdom, inklusive extrem fattigdom, är den största globala utmaningen och en oundgänglig förutsättning för hållbarutveckling.”

- Vem citeras?



- Båda bildernas upphovsrättsliga personer ska nämnas.

Vision 2030

Eskilstuna har en vision, en beskrivning av hur det ska vara att leva i Eskilstuna år 2030. Visionen är till för alla, både kommunkoncernens organisation och alla människor som bor och verkar i samt besöker Eskilstuna kommun.

Vision för Eskilstuna år 2030

° Vi är modiga, jämställda och har tillit till varandra

- I så fall ska alla inkluderas, även personer med funktionsnedsättning.

° Vi har kunskap, jobb och är attraktiva i en global värld

- Gäller även för personer med funktionsnedsättning.

° Vi tar ansvar för en trygg och hållbar framtid

- Ggäller även för personer med funktionsnedsättning.

upplever, utvecklar och inspirerar.

Vi gör Eskilstuna – tillsammans.

- Då ska även personer med funktionsnedsättning inkluderas.

Vi

Målbild 2030

Kopplat till Vision 2030 finns ett antal målbilder som beskriver förflyttningen (Vilken förflyttning? I tid, rum, mentalt eller alla tre?) och dess värden.

Året är 2030. I Eskilstuna leder vi vägen till det miljösmapta och jämställda livet i våra trygga, vackra städer, trivsamma samhällen och levande landsbygd. Våra hållbara städer har vuxit, stadsdelarna binds samman av rekreationsområden, mötesplatser och nya bostadsområden. Här utvecklas barnen, här trivs studenterna, här växer näringslivet, här hittar vi balansen mellan arbete och fritid, här är det gott att åldras. Här har vi mod och framtidstro, här gör vi evolution – Tillsammans.

- Detta borde även gälla för personer med funktionsnedsättning.

Översiktsplanen är ett fysiskt förverkligande av Vision 2030 och dess målbilder.

Målbild - en hållbar livsstil

Det är ingen tillfällighet att Eskilstuna är en global ledstjärna inom miljöområdet. Eskilstuna är platsen där det är lätt att leva klimatsmart och ha en medveten livsstil. Våra modiga innovationer för hållbar utveckling exporteras världen över och vi är en del av ett internationellt centrum för förnybar energi.

Här möter vi pulserande, vackra och grönskande städer med Eskilstunaån som livsnerv. Vårt industriarv går hand i hand med nyskapande arkitektur och miljöer som skapar rum för oväntade, spännande möten och stimulerar hållbart och innovativt företagande. Landsbygden innebär handlingskraft, gröna näringar och närodlat tillsammans med naturupplevelser och artrikedom. Här finns attraktiva boendemiljöer vid Mälaren och Hjälmaren och du lever ett både uppkopplat och avkopplat liv.

Målbild - ett gott liv

Det är ingen tillfällighet att vi trivs i Eskilstuna och har kul tillsammans. Vår idrotts- och kulturstad har ett starkt föreningsliv samt nöjen och evenemang som berikar oss Eskilstunabor och lockar besökare nationellt och internationellt. I våra sammanflätade, trivsamma, trygga stadsdelar och samhällen skapar vi tillsammans upplevelser för alla sinnen – från myllrande gatuliv till platser för lekfullhet, rekreation och bildning – där vi möts, gläds och utvecklas som människor. Som jämställd, välkomnande och inkluderande stad tror vi på alla människors förmågor och vi bygger Eskilstuna på den grundstenen. Här har barn och unga alla möjligheter att skapa och förverkliga framtidsdrömmar, här har vi arbetsglädje och fritid, här har vi en aktiv och trygg ålderdom. Här har vi nära till varandra, här känner vi tillit, gemenskap och framtidstro.

Målbild - aktivt arbetsliv, modigt näringsliv

Det är ingen tillfällighet att Eskilstuna har ett öppet och modigt näringslivsklimat. Vi tar avstamp i vår enastående historia som Fristad med entreprenörskap och innovationer och bildar modell för omvärlden för hur vi tillsammans skapar ett framgångsrikt, modernt och hållbart näringsliv.

I universitetsstaden Eskilstuna utvecklar vi våra förmågor genom hela livet, från förskola till yrkesutbildningar och akademiska studier, i inspirerande lärmiljöer utifrån våra egna förutsättningar. Vi har en hög utbildnings- och kunskapsnivå som möter näringslivets kompetensbehov och tillför utvecklingskraft. Vi tillvaratar förmågor och alla kan hitta sin plats i ett aktivt

arbetsliv. Här finns drivkraft och här är det självklart att bidra med sin kunskap och sitt arbete.

Eskilstuna är en attraktiv del av Stockholm Mälardalen och en ledande aktör i regionen. Våra goda och hållbara kommunikationer gör att fler väljer att bosätta sig i Eskilstuna samtidigt som vi Eskilstunabor arbetar såväl lokalt som globalt.

(Typsnitt: Helvetica, Storlek 13.5)

- Mycket fina och till viss del riktiga målbilder, som inte kan bli verklighet ifall inte alla inkluderas. Och där visar Eskilstuna stadbyggnadsförvaltning idag brister, till exempel då funktionsrättsrörelsen exkluderats från samråd om kommande ÖP.

MÅL FÖR DEN FYSISKA PLANERINGEN

- Bra text som skulle passa i inledningen "Utgångspunkter"

Målen för den fysiska planeringen syftar till att skapa förutsättningar för både "det goda livet" och en långsiktigt hållbar användning av mark- och vattenområden i Eskilstuna kommun.

Människor med olika livsvillkor, i olika åldrar, och skeenden i livet ska finna kommunen tilltalande som bostadsort, arbetsort, studieort, etableringsort och besöksort. Med dessa grundläggande mål skapas förutsättningar för en ekonomisk utveckling, vilken som säkrar den offentliga välfärdens finansiering och alla människors möjlighet att leva ett gott liv.

För att utveckling ska vara långsiktigt hållbar krävs en god hushållning med vårt gemensamma arv i form av mark, vatten, natur, kultur och bebyggd miljö. Målen för den fysiska planeringen är att betrakta som inriktningsmål. De ska motsvara ett fysiskt förverkligande av innebörden i kommunkoncernens styrsystem. Målen för den fysiska planeringen är direkt knutna till markanspråk för bebyggelse och anläggningar kontra andra motstående intressen och värden och ska ge vägledning vid avvägning mellan dessa. Målen är inte rangordnade. Målen ska gälla all fysisk planering fram till dess att nya mål för planarbetet utarbetas. De gäller för hela kommunen, såväl stad som landsbygd, om inget annat anges. Vid tillämpning av målen bör ska kommunen föregå med gott exempel på egen mark.



- Bilden leder mer till förvirring än förståelse för stadsplaneringsprocessen.

Vägar för att nå målen

För att nå målen för den fysiska planeringen finns det för varje mål ett antal ställningstaganden, vilka återfinns under respektive temaområde. Ställningstagandena uttrycker en ståndpunkt, ambition eller vilja att verka i riktning mot målet utöver vad som är fastlagt i lagar, förordningar och bestämmelser. Ställningstagandena ska ses som vägar att nå målen.

Se avsnittet uppföljning under Genomförande / Verktyg

- Oklart att denna länk, till skillnad från vissa tidigare förklarande texter, leder någon annanstans på hemsidan och det är svårt att hitta tillbaka till där man blev avbruten.

KLIMAT

Klimatförändringarna är ett faktum, men hur kraftiga de blir beror på hur väl enskilda medborgare såväl som världens stater lyckas med sina ambitioner om biodiversitet samt att begränsa utsläppen av växthusgaser. Även globala styrdokument som FN:s mänskliga rättigheter och barnkonvention är viktiga för att försäkra global rättvisa i pågående klimatomställning. Eskilstuna kommun har ett ambitiöst klimatarbete och utgår ifrån att det globala Parisavtalet mål kommer att nås.

Även om dessa mål nås kommer klimatförändringarna att innebära konsekvenser som vi måste ta hänsyn till i planeringen. Dessutom måste vi både hantera risken för att uppvärmningen blir större än 1,5–2 grader, liksom risken att en sådan uppvärmning ger större effekter på de naturliga systemen än vad som idag är känt hanteras.

FN:s klimatpanel IPCC (Intergovernmental Panel on Climate Change) har beräknat olika klimatscenarion för att ge en bild av hur klimatförändringarna kan se ut utifrån olika scenarier för av utsläppsnivåer. Det allra lägsta klimatscenariot (RCP 2.6) ligger i linje med Parisavtalets mål om att hålla uppvärmningen väl under 2°C. Samtidigt är det i dag osannolikt att vi kommer att klara detta scenario. Även det näst lägsta klimatscenariot (RCP 4.5) förutsätter en mycket kraftfull global klimatpolitik, så att utsläppen av koldioxid i världen kulminerar 2040.

- Klimatförändringarna beror på mer än koldioxidutsläpp

Det är detta scenario som är utgångspunkt i Eskilstunas kommande översiktsplanen och planer till följd av den. Samtidigt måste risken för värre klimatscenarion synliggöras och bedömas. Dels för att det inte är säkert att världen klarar att minska utsläppen enligt Parisavtalets mål, och dels för att det finns en stor risk för att naturens klimatkänslighet är större än vi räknat med beräknat, så att konsekvenserna blir kraftiga, trots att vi klarar våra uppsatta mål nås. Därför bör ä en konsekvenserna av FN:s IPCC:s värsta klimatscenario synliggöras och analyseras (motsvarande klimatscenario enligt RCP 8.5).

Illustration: Ekologigruppen

- Bra att bildens upphovsperson nämns, vilket ska göras vid alla bilder.
- Onödigt byte bakgrundsbild som stör och störs av rörlig text

Riskerna för stora skador till följd av klimatförändringen kan minskas och samhället anpassas till konsekvenserna genom en långsiktig planering. Det är kommunernas skyldighet enligt Plan och bygglagen (PBL) att beakta och ange de risker som finns i ett område i samband med planläggning. Hälsa och säkerhet är viktiga allmänna intressen enligt PBL.

Illustration: Ekologigruppen

Vad innebär olika RCP?

RCP8,5 – fortsatt höga utsläpp av koldioxid

- ° Koldioxidutsläppen är tre gånger dagens vid år 2100.
- ° Metanutsläppen ökar kraftigt.
- ° Jordens befolkning ökar till 12 miljarder vilket leder till ökade anspråk på betes- och odlingsmark för jordbruksproduktion.
- ° Teknikutvecklingen mot ökad energieffektivitet fortsätter, men långsamt.
- ° Stort beroende av fossila bränslen

- ° Hög energiintensitet.
- ° Ingen tillkommande klimatpolitik (Typsnitt: Times New Roman, Storlek 12)

RCP6,0 – koldioxidutsläppen ökar fram till 2060

- ° Stort beroende av fossila bränslen
- ° Lägre energiintensitet än i RCP 8,5
- ° Arealen åkermark ökar, men betesmarkerna minskar
- ° Befolkningen ökar till strax under 10 miljarder
- ° Stabiliserade utsläpp av metan
- ° Utsläppen av koldioxid kulminerar 2060 på en nivå som är 75 procent högre än idag och minskar sedan till en nivå 25 procent över dagens.

(Typsnitt: Times New Roman, Storlek 12)

RCP2,6 – koldioxidutsläppen kulminerar omkring år 2020

- ° Än mer kraftfull klimatpolitik.
- ° Låg energiintensitet.
- ° Minskad användning av olja.
- ° Jordens befolkning ökar till 9 miljarder.
- ° Ingen väsentlig förändring i arealen betesmark.
- ° Ökning av arealen jordbruksmark på grund av bioenergiproduktion.
- ° Utsläppen av metan minskar med 40 procent.
- ° Utsläppen av koldioxid ligger kvar på dagens nivå fram till 2020 och kulminerar därefter. Utsläppen är negativa år 2100.
- ° Halten av koldioxid i atmosfären kulminerar omkring år 2050, följt av en måttlig minskning till drygt 400 ppm år 2100. (Typsnitt: Times New Roman, Storlek 12)

BEFOLKNING

Inom ÖMS 2050 Östra Mellansverige (ÖMS), det vill säga Stockholms län, Uppsala län, Södermanlands län, Östergötlands län, Örebro län, Västmanlands län och Gävleborgs län, samt Mälardalsrådet har framskrivningar för befolkning och sysselsättning **har** tagits fram med stöd i bland annat Långtidsutredningen 2015 och SCB:s befolkningsprognoser.

Var bostäder **och** arbets-, handels-, utbildnings- och service-platser byggs har stor påverkan på bland annat tillgänglighet, färdmedelsval, klimatutsläpp och markåtgång. De storregionala funktionella sambanden och det övergripande transportsystemets roll är grundläggande frågor som hanteras gemensamt.

Östra Mellansverige Samarbetet

ÖMS 2050 är en process med syftet att samordna storregional planering i östra Mellansverige. En central utgångspunkt är behovet av att hantera befolkningstillväxten till 2050 på cirka 1,6 miljoner människor i ÖMS på ett så bra sätt som möjligt utifrån de tre hållbarhetsdimensionerna, där social hållbarhet är i centrum, ekologin sätter ramarna och **där** ekonomin är ett medel **och en** **samt** förutsättning.

- Onödigt byte av bakgrundsbild

Befolkningen 2050 väntas uppgå till omkring 5,7 miljoner personer i östra Mellansverige. År 2015 var befolkningen i ÖMS 4,15 miljoner. År 2050 beräknas 2,75 miljoner vara sysselsatta i ÖMS, vilket kan jämföras med 2 miljoner 2013. Den starka befolknings- och sysselsättningsutvecklingen innebär att ÖMS behöver ha planeringsberedskap för omkring 1,6 miljoner fler invånare och omkring 700 000 fler arbetstillfällen i perspektivet 2015–2050.

- Onödigt byte av bakgrundsbild

De förbättrade resmöjligheterna och att befolkningen växer i kollektivtrafiknära lägen innebär att tillgängligheten till boende, arbete, service och studier förbättras. Det blir klart färre och större arbetsmarknadsregioner i jämförelse med nuläget. Utvecklingen drivs främst av förbättringarna i den storregionala kollektivtrafiken före 2030.

(Typsnitt: Helvetica, Storlek 13.5)

Befolkningstillväxt

Befolkningsprognosen för Eskilstuna 2030 baseras på att de demografiska förutsättningarna som antas från början gäller under hela prognosperioden. Någon händelse längre fram som t ex höjer inflyttningen avsevärt kommer därför inte med i prognosen. Sådana förändringar är svåra att förutse och därför kan prognoserna vara osäkra bara efter några år. Prognosframskrivningen anses osäker då förbättrade resmöjligheter, större arbetsmarknadsregioner och universitet antas höja inflyttningen till Eskilstuna.

För framtida tillväxt tar Eskilstuna planeringsmässig höjd motsvarar 130 000 invånare, 15 000 bostäder och 18 000 tillkommande arbetstillfällen år 2030.

(Typsnitt: Times New Roman, Storlek 12)

REGIONALA SAMBAND

Förbättrade kommunikationer i kombination med ett allt mer sofistikerat näringsliv och en mer specialiserad arbetsmarknad har bidragit till att såväl in- som utpendling till och från Eskilstuna successivt ökat. Mellan år 1997 och 2007 ökade in- respektive utpendling till och från Eskilstuna med 70 respektive 86 procent.

Det kan jämföras med utvecklingen under tioårsperioden dessförinnan, då inpendlingen minskade svagt och utpendlingen ökade med endast 13 procent.

Det är framför allt längs stråket mot Stockholmsregionen som arbetspendlingen till och från Eskilstuna är som mest omfattande. Där har också den snabbaste ökningen av pendlingen skett i såväl relativa som absoluta tal.

De kommuner som svarar för den största inpendlingen till Eskilstuna är Strängnäs, Västerås, Flen, Stockholm och Kungsör. När det gäller utpendling så är det framför allt Stockholm, Västerås, Strängnäs, Flen och Södertälje som hör till de viktigaste kommunerna. I synnerhet har pendlingen till och från Stockholms kommun ökat mycket kraftigt eller med 130 respektive 173 procent under tioårsperioden.

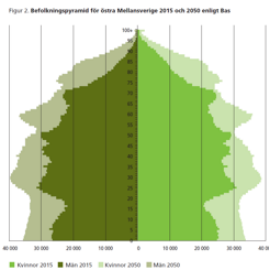
Även i andra avseenden är det tydligt att Eskilstuna blir en allt mer integrerad del av Mälarenregionen. Det gäller i särskilt hög grad angränsande kommuner och kommunerna utmed de stora kommunikationsstråken. En allt mer integrerad arbetsmarknad innebär samtidigt att bostadsmarknaden växer i geografisk omfattning.

Det har inneburit att inflyttningen till kommunen ökat starkt det senaste decenniet, medan utflyttningen däremot inte förändrats nämnvärt. I synnerhet har inflyttningen från Stockholms kommun ökat starkt, men även flera andra kommuner i Stockholmsregionen.

Den ökade tillgängligheten mellan Eskilstuna och Stockholm, tillsammans med de väsentligt högre bostadskostnaderna i Stockholmsregionen, har ökat Eskilstunas attraktivitet som boendeort. I sin tur bidrar det till högre fastighetspriser och därmed också till ökade incitament för byggföretagen att öka produktionen av nya bostäder.

Den ökade tillgängligheten, tillsammans med ett successivt förändrat köpbeteende från konsumenterna, bidrar också till en successivt ökad koncentration av

handeln. Eskilstunabornas ökade inköp utanför kommunen har dock hittills kunnat balanseras med ett ökat inflöde från kringliggande kommuner.



- **Vem vänder denna modell sig till?**

Även inom många andra områden, som service eller kultur, vidgas de geografiska marknaderna på motsvarande sätt. Allt fler verksamheter blir därmed att se som regionalt baserade snarare än lokala. För Eskilstuna kommun är det viktigt att samverka över gränserna. Vi är en del i en funktionell region. Genom långsiktiga samarbeten kan regionens attraktivitet och konkurrenskraft höjas. Regioner byggs upp av kommuner och samverkan liksom samordning blir allt viktigare. Koppling mellan ekonomisk utveckling och fysisk planering behöver utvecklas och stärkas. I långsiktiga samarbeten kan regionens attraktionskraft och konkurrenskraft höjas.

Sörmlandsstrategin

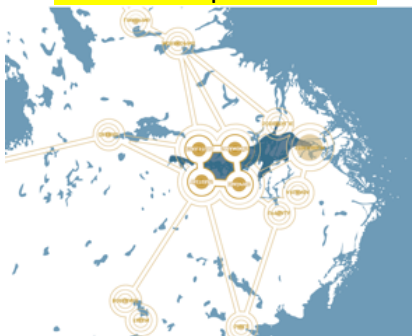
- **Förvirrande att denna länk, till skillnad från de flesta tidigare förklarande texter, leder till annan hemsida.**

Eskilstunas kommande översiktsplanen strävar efter att skapa **ökade bättre** förutsättningar för kommunen som en del i en funktionell region, där långsiktiga samarbeten kan höja regionens attraktivitet och konkurrenskraft. Detta gäller energi, teknisk försörjning, kommunikation, handel, bostadsförsörjning såväl som blå- och grönstrukturer. Många av planeringsfrågorna är av mellankommunal karaktär och gör regionala avtryck. Genom förtätning av städerna och genom att skapa underlag för nyttjande av kollektiva färdmedel önskar kommunen långsiktigt kunna förbättra möjligheter för intermodala resor inom och utanför kommungränsen.

(Typsnitt: Helvetica, Storlek 13.5)

Fyra Mälärstäder

- **Oklart att denna länk, till skillnad från vissa tidigare förklarande texter, leder någon annanstans på hemsidan**



- **Bra med förklarande karta som inte behöver vara klickbar och leda till Sörmlandsstrategin.**

INTEGRATION

Eskilstuna kommunkoncern har ett fortlöpande åtagande i att med utgångspunkt i FN:s deklaration om de mänskliga rättigheterna verka för att vara en inkluderande kommun där allas olikheter tillerkänns lika värde och tas tillvara. Kommunens arbete för demokrati,

jämställdhet och mångfald, personlig frihet och integration innebär att motverka alla former av diskriminering.

Begreppet integration omfattar såväl etnisk som social, fysisk och åldersmässig integration. I stadsbyggandet handlar det om att i ett övergripande perspektiv skapa fysiska strukturer som understödjer integration.

Detta innebär en strävan mot integrerade stadsdelar i form av en blandning av boende och verksamheter, att möjliggöra olika upplåtelseformer och hustyper på stadsdelsnivå och på så sätt åstadkomma socioekonomisk integration samt att utforma det offentliga rummet så, att möten kan ske på ett naturligt sätt i vardagen.

(Typsnitt: Helvetica, Storlek 13.5)

Bostäder Eskilstuna

- Förvirrande och oklart att denna länk, till skillnad från vissa tidigare förklarande texter, leder någon annanstans på hemsidan. Det är svårt att hitta tillbaka till där man blev avbruten

Genomförande kring Social hållbarhet; stadläkning.

- Förvirrande och oklart att denna länk, till skillnad från vissa tidigare förklarande texter, leder någon annanstans på hemsidan. Det är även svårt att hitta tillbaka till där man blev avbruten.
- Kommentarer finns vid aktuellt avsnitt.

RAMVERK

EU:s ramdirektiv för vatten

EU:s ramdirektiv för vatten, det så kallade vattendirektivet, innefattar både ytvatten och grundvatten. Direktivet har en ekologisk inriktning och anger vattenkvaliteten utifrån tillståndet för naturligt förekommande vattenorganismer i specifika vattenmiljöer.

Direktivet inbegriper även landbaserade ekosystem som påverkas av ytvattnets kvalitet främst våtmarker. Enligt direktivet får vattenförekomster i sjöar, vattendrag och grundvatten inte försämrats ur kemisk och biologisk synpunkt, och där de inte håller god standard ska de förbättras. Vid tillståndsgivning för verksamheter och varav avloppslösningar ska vattenkvaliteten säkerställas ur ekologisk synvinkel.

Vid planläggning ska vidare avsättas erforderliga områden och stråk för upprensning och rening av dagvatten. Kommunfullmäktige antog 2015 "Vattenplan för Eskilstuna kommun". Här beskrivs närmare tillståndet i kommunens vatten samt mål- och åtgärdsplan. Samverkan om vattenplanering kring Mälaren och Hjälaren hanteras i vattenplanen.

(Typsnitt: Helvetica, Storlek 13.5)

Teknisk försörjning, Ekosystemtjänster

- Förvirrande och oklart att denna länk, till skillnad från vissa tidigare förklarande texter, leder någon annanstans på hemsidan. Det är även svårt att hitta tillbaka till där man blev avbruten.
- Kommentarer finns vid aktuellt avsnitt.

Dagvatten

- Förvirrande och oklart att denna länk, till skillnad från vissa tidigare förklarande texter, leder någon annanstans på hemsidan. Det är även svårt att hitta tillbaka till där man blev avbruten.
- Kommentarer finns vid aktuellt avsnitt.

Europeiska landskapskonventionen (ELC) har utarbetats och förvaltas av

Europarådet. I Sverige trädde konventionen i juridisk kraft i maj 2011. Den är en överenskommelse mellan unionens medlemsländer och syftar till att långsiktigt värna och vårda landskapet som en gemensam tillgång och ett gemensamt ansvar. Intentionen i ELC ska integreras i all planerings- och sektorspolitik som påverkar landskapet - både direkt och indirekt.

Varje land i unionen har ett åtagande att leva upp till denna intention. Landskapet är den gemensamma livsmiljö vi människor delar med djur och växter. I alla tider har människan varit mer eller mindre beroende av och påverkat landskapet. Samtidigt är landskapet ett arv vi lämnar över till kommande generationer.

Hållbarhetsfrågorna har sin yttersta tillämpning just i landskapet. I den fysiska planeringen är landskapet spelplanen för såväl basala mänskliga behov som för samhällslivets funktionella strukturer och samband. För att bibehålla en långsiktig hållbarhet måste människans bruk av landskapet relateras till dess inneboende värden i form av förutsättningar och begränsningar. För att bevara dess långsiktiga egenskaper är det nödvändigt att varaktigt slå vakt om och säkerställa landskapets värden genom skydd, förvaltning och planering. Landskapet är ingen sektorsfråga utan ett sammanbindande ramverk, som med sina förutsättningar och begränsningar berör alla former av markanvändning.

Kommunala översiktsplanen är en av de mest relevanta nivåerna för ett möte mellan en mångfald olika landskapsperspektiv, som utgår från landskapet i ett helhetsperspektiv. (Typsnitt: Helvetica, Storlek 13.5)

Förhållningssätt om landskapet

- Förvirrande och oklart att denna länk, till skillnad från vissa tidigare förklarande texter, leder någon annanstans på hemsidan. Det tar mycket lång tid innan aktuell sida öppnas och det är även svårt att hitta tillbaka till där man blev avbruten.

FN:s Barnkonvention

FN:s konvention om barnets rättigheter antogs av FN:s generalförsamling 1989 och ratificerades av Sverige 1990. Enligt konventionens fyra grundprinciper ska alla barn behandlas lika, barns bästa beaktas liksom barns rätt till liv och utveckling samt barns rätt att få komma till tals. 1998 antog riksdagen en nationell strategi för att implementera barnkonventionen.

Där ställs tydliga krav på kommunerna att utveckla barns och ungdomars inflytande och delaktighet i samhälls- och trafikplaneringen samt att tydliggöra barnperspektivet i det kommunala arbetet (görs det, och i så fall hur?).

Barnkonventionen blev svensk lag den 1 januari 2020. Det inne bär att all offentlig verksamhet genomsyras av ett barnrättsperspektiv och vara synligt i styrdokument mm.

Fyra av de 54 artiklarna i FN:s konvention om barns rättigheter har direkt tillämpning i den fysiska planeringen. Två av artiklarna handlar om barns rätt till dialog vid utformningen av deras livsmiljöer. De två andra har en direkt tillämpning i utformningen av staden. Barnets bästa ska stå i främsta rummet vid alla åtgärder som berör barnet. Barnperspektivet genomsyrar översiktsplanens olika temadelar.

Framtidens Eskilstuna

- Förvirrande och oklart att denna länk, till skillnad från vissa tidigare förklarande texter, leder någon annanstans på hemsidan.

- Barnet i planeringen

- Förvirrande och oklart att denna länk, till skillnad från vissa tidigare förklarande texter, leder någon annanstans på hemsidan.

Barnkonventionens viktigaste artiklar för fysisk planering

- ° Artikel 3 (grundparagrafen): Barnet har rätt att bilda sig en egen uppfattning, uttrycka sina åsikter och få dem beaktade utifrån sin ålder och mognad i frågor som berör henne eller honom.
- ° Artikel 12: Barnet har rätt till yttrandefrihet oberoende av vilket uttrycksmedel det väljer.
- ° Artikel 13: Barnet har rätt till vila och fritid, lek och rekreation anpassat till dess ålder.
- ° Artikel 31: Ett av konventionens viktigaste syften är, att tillgodose behoven för dem som inte har möjlighet att välja var de ska bo. Att kunna välja bostad fritt är inte alla förunnat, vilket gör tillämpligheten av barnkonventionen särskilt angelägen i samband med fysisk planering och därmed barns möjligheter till lek och samvaro utifrån barnets behov.

FN:s konvention om biologisk mångfald (CBD)

FN:s konvention om biologisk mångfald är ett globalt avtal om bevarande och hållbart nyttjande av den biologiska mångfalden. Konventionen är en strategisk plan för åren 2010-2020 för att stoppa förlusten av biologisk mångfald och verka för ekosystem med en god resiliens (återhämningsförmåga), vilken är en förutsättning för att ekosystemen fortsättningsvis ska kunna tillhandahålla viktiga tjänster. Flera av målen kopplar till grön samt blå infrastruktur och bevarande av ekosystemtjänster.

Framtidens Eskilstuna

- Förvirrande och oklart att denna länk, till skillnad från vissa tidigare förklarande texter, leder någon annanstans på hemsidan.

- Grönblåstruktur - Ekosystemtjänster

- Förvirrande och oklart att denna länk, till skillnad från vissa tidigare förklarande texter, leder någon annanstans på hemsidan. Det tar mycket lång tid innan aktuell sida öppnas och det är även svårt att hitta tillbaka till där man blev avbruten.

God bebyggd miljö

- Då detta är en grundläggande anledning för en ÖP borde stycket komma långt tidigare och inte gömmas i övrig textmassa.

Översiktsplanen tar höjd för miljömålet god bebyggd miljö.

Vad innebär God bebyggd miljö – ett 1 av 16 miljömålen antagena av Sveriges riksdag 2012.

Syftet med målet är att städer, tätorter och annan bebyggd miljö ska utgöra en god och hälsosam livsmiljö samt medverka till en god regional och global miljö. Natur- och kulturvärden ska tas tillvara och utvecklas. Byggnader och anläggningar ska lokaliseras och utformas på ett miljöanpassat sätt och så att en långsiktigt god hushållning med mark, vatten och andra resurser främjas.

För att kunna arbeta mer konkret med styrningen mot en God bebyggd miljö finns tio preciseringar som regeringen beslutade om den 26 april 2012.

1. Hållbar bebyggelsestruktur: en långsiktigt hållbar bebyggelsestruktur har utvecklats både vid nylokalisering av byggnader, anläggningar och verksamheter och vid användning, förvaltning och omvandling av befintlig bebyggelse samtidigt som byggnader är hållbart utformade,

2. Hållbar samhällsplanering: städer och tätorter samt sambandet mellan tätorter och landsbygd är planerade utifrån ett sammanhållet och hållbart perspektiv på sociala, ekonomiska samt miljö- och hälsorelaterade frågor,

3. Infrastruktur: infrastruktur för energisystem, transporter, avfallshantering och vatten- och avloppsförsörjning är integrerade i stadsplaneringen och i övrig fysisk planering samt att lokalisering och utformning av infrastrukturen är anpassad till människors behov, för att minska resurs- och energianvändning samt klimatpåverkan, samtidigt som hänsyn är tagen till natur- och kulturmiljö, estetik, hälsa och säkerhet,

4. Kollektivtrafik, gång och cykel: kollektivtrafiksystem är miljöanpassade, energieffektiva och tillgängliga och att det finns attraktiva, säkra och effektiva gång- och cykelvägar,

5. Natur och grönområden: det finns natur- och grönområden och grönstråk i närhet till bebyggelsen med god kvalitet och tillgänglighet,

6. Kulturvärden i bebyggd miljö: det kulturella, historiska och arkitektoniska arvet i form av värdefulla byggnader och bebyggelsemiljöer samt platser och landskap bevaras, används och utvecklas,

7. God vardagsmiljö: den bebyggda miljön utgår från och stöder människans behov, ger skönhetsupplevelser och trevnad samt har ett varierat utbud av bostäder, arbetsplatser, service och kultur,

8. Hälsa och säkerhet: människor inte utsätts för skadliga luftföroreningar, kemiska ämnen, ljudnivåer och radonhalter eller andra oacceptabla hälso- eller säkerhetsrisker,

9. Hushållning med energi och naturresurser: användningen av energi, mark, vatten och andra naturresurser sker på ett effektivt, resursbesparande och miljöanpassat sätt för att på sikt minska och att främst förnybara energikällor används, och

10. Hållbar avfallshantering: avfallshanteringen är effektiv för samhället, enkel att använda för konsumenterna och att avfallet förebyggs samtidigt som resurserna i det avfall som uppstår tas till vara i så hög grad som möjligt samt att avfallens påverkan på och risker för hälsa och miljö minimeras.

- Förvirrande och oklart att denna länk, till skillnad från vissa tidigare förklarande texter, leder någon annanstans på hemsidan.
- I detta sammanhang bör även Politik för gestaltad livsmiljö (Prop. 2017/18:110) beaktas och nämnas.

Regionala handlingsplan för grön infrastruktur i Sörmlands län 2018

Länsstyrelsen i Södermanland har tagit fram "Regional handlingsplan för grön infrastruktur i Södermanlands län" som under 2018 var föremål för en remisshantering i länets kommuner.

Ovan nämnda plan benämns också "landskapsstrategin". Syftet med planen är att skapa ett underlag för att kunna planera långsiktigt för hållbara landskap. Landskapsstrategin beskriver hur ett landskapsperspektiv är viktigt i förhållande till de 16 nationella miljömålen och är också ett sätt att förhålla sig till Europeiska landskapskonventionen (ELC) i länet.

Den gröna infrastrukturen utgörs av de olika sammanhängande livsmiljöer som finns i naturen **såväl som i bygd miljö**. För att arter ska överleva på lång sikt behöver områdena vara tillräckligt stora och ha fungerande ekologisk status. Samtidigt måste de hänga ihop för att det ska vara möjligt för växter och djur att förflytta sig och spridas i landskapet, vilket i sig är en förutsättning för fungerande ekosystem som förhindrar t ex inavel **eller sämre matförsörjning**.

Fungerande ekosystem är också en förutsättning för de ekosystemtjänster som vi människor kan ta del av på olika sätt - t ex i fråga om pollinering av grödor för livsmedel och friskvård i skog och mark.

Länsstyrelsens handlingsplan syftar till att ge förutsättningar för en helhetssyn på landskapet som grund för mark- och vattenanvändningen och samt hur och var olika naturvårdsinsatser ska göras. I nuläget är många värdefulla naturområden isolerade från varandra.

Genom att binda samman miljöer som till exempel skog, parker, våtmarker och sjöar kan vi skapa ett nätverk av livsmiljöer och naturområden skapas. Ibland kan det handla om att bibehålla redan fungerande livsmiljöer och skapa länkar dem emellan där de saknas. Tanken är att underlaget ska vara användbart vid exempelvis fysisk planering och vid tillståndsprovning enligt miljöbalken.

Naturvärden i översiktsplan för Eskilstuna kommun

- Meningen tycks vara en rubrik?

I sammanhang med översiktsplanering är det viktigt att veta var de kartlagda värdena finns, som ett underlag i samband med fysisk planering liksom för lokala naturvårdsinsatser. I den reviderade översiktsplanen för Eskilstuna kommun finns en karta som avses vara en baskarta i frågor som rör grön-blåstrukturfrågor.

Kartan benämns grön-blåstruktur. Den visar områden som på olika sätt har verifierade värden och återfinns i länsstyrelsens handlingsprogram enligt ovan samt vissa kommunala intressen. Biologiska värden i stadsbygden är utpekade i kartor under temat Natur och förhållningssätt återfinns som ställningstaganden i textdelen under rubriken Natur (otydlig mening).

Avsikten från kommunens sida är att dessa uppgifter dels ska fungera som underlag i samband med detaljplanläggning och bygglovsprovning enligt PBL, dels utgöra underlag för riktade insatser för att stärka naturvärden inom utpekade områden.

I landskapsstrategin för Sörmland finns ett landskapsområde inom Eskilstuna kommun utpekade som särskilt värdefullt, nämligen Sundbyholm-Kafjärden-Lindholm-Sörfjärden.

Ekosystemtjänster och hållbarhet

Samhället står inför stora utmaningar och det finns ett stort behov av att ställa om vårt samhälle mot större hållbarhet. Naturen och grönskan är generellt en några av de största tillgångarna för människans existens genom de ekosystemtjänster de bidrar med.

Ekosystemtjänsterna tar alltså sin utgångspunkt i människan och den nyttan den ger oss. Vid sidan om att den är en förutsättning för livsmedelsproduktion ger den också eftertraktade rekreativmiljöer. I stadsmiljön utgör det gröna dessutom en resurs i att bromsa upp och kvarhålla dagvatten, i att ge svalkande temperaturer heta dagar, i att rena luft och vatten och därtill dämpa buller.

Så naturen och grönskan ger oss förutsättningar för hälsosammare och bättre klimatanpassade städer och tätorter. Samtidigt är staden en viktig livsmiljö för en del av de djur och växter som inte längre får plats i jordbruks- och skogsbrukslandskapet, i staden kan också träden få bli riktigt gamla, vilket stärker förutsättningarna för biologisk mångfald.

I ett långsiktigt och hållbart perspektiv är därför förutsättningarna för stadens ekosystemtjänster grundläggande för att livet i staden ska både fungera och vara en attraktiv miljö att leva i.

Läs vidare i

- Bra uppmärksamma att fortsatt läsning är frivillig
Grön- och blåstruktur – Ekosystemtjänster

Nationella mål om ekosystemtjänster i den byggda miljön

Nedanstående nationella mål lyfter vikten av ekosystemtjänster i den byggda miljön och i planering, byggande och förvaltning.

Etappmål för miljömålet "Ett rikt växt- och djurliv" - Senast år 2018 ska betydelsen av biologisk mångfald och värdet av ekosystemtjänster vara allmänt kända och integreras i ekonomiska ställningstaganden, politiska avväganden och andra beslut i samhället där så är relevant och skäligt.

Etappmål inom "Strategi för Levande städer" - Senast 2025 ska en majoritet av kommunerna ta tillvara och integrera stadsgrönnska och ekosystemtjänster i urbana miljöer vid planering, byggande och förvaltning i städer och tätorter.

(Typsnitt: Helvetica, Storlek 13.5)

Kontakta oss

Kommunens Stadsbyggnadsförvaltning

E-post: stadsbyggnad@eskilstuna.se

Telefon: [016-710 10 00](tel:016-7101000)

eskilstuna.se

[Eskilstuna stadsutveckling](#)

Innehåll

- [Utgångspunkter](#)
- [Framtidens Eskilstuna](#)
- [Bostäder](#)
- [Samhällsservice](#)
- [Näringsliv](#)
- [Teknisk försörjning](#)
- [Transporter](#)
- [Grönblåstruktur](#)
- [Arkitektur och Kultur](#)
- [Riksintressen, miljö, riskfaktorer](#)
- [Genomförande](#)
- [Hållbarhetsbedömning](#)

Följ oss!



[Facebook](#)

[Om webbplatsen](#)

[Om webbplatsen](#)

- Varför står kontaktuppgifter här? Det är bara en av hemsidans 12 flikar.