



Frøslev-Padborg
Udviklingsperspektiv 2018

Indholdsfortegnelse

Indledning

Forord	4
Udviklingsperspektiv for lokalsamfund	5
Processen - et fælles fundament	6
Lyreområdet	7

Karakteristik og potentialer 8

Introduktion til området	9
De fem byer	10
Ressourcekort	12
Kulturarv	13
Landskabet	14
Det grønne Frøslev-Padborg	15
Stier - forbindelser på tværs	16
Konklusion	17

Lyrevisionen 18

Vision	19
Strategi	20
Indsatsområder	21

Indsatser

Læsevejledning til indsatser	23
Oversigt indsatser	24
Det gode sted at bo	25
<i>1 Identitet - logo og slogan</i>	<i>26</i>
<i>2 Synliggørelse af områdets ressourcer</i>	<i>27</i>
<i>5 Opgradere ankomstområderne</i>	<i>28</i>
Kultur og Natur	29
<i>1 Stiforbindelser</i>	<i>30</i>
<i>1A Ønsker til stier</i>	<i>31</i>
<i>1B Koblingspunkter</i>	<i>31</i>
<i>1C Lyreelementerne</i>	<i>32</i>
<i>1D Det Grønne Loop</i>	<i>33</i>
<i>2 Synliggørelse og formidling</i>	<i>34</i>
Miljø og Sundhed	35
<i>1 Byens grønne rum</i>	<i>36</i>
<i>1A ByFælled</i>	<i>37</i>
<i>1B Gl. Stadion</i>	<i>39</i>
<i>2 Grønne og rene byer</i>	<i>40</i>
Erhverv og Uddannelse	41



Fra idé til virkelighed 42

Lokal organisering	44
Signalforklaring	45
Begrebsordbog	46
Høring	47
Kontaktoplysninger	48

Forord

Aabenraa Kommune har en mission om at skabe det gode liv sammen med kommunens lokalsamfund. I denne beskrivelse kan du læse om en af de metoder Aabenraa Kommune bruger til at opnå dette mål, nemlig udviklingsperspektiver for lokalsamfundet.

Udviklingsperspektivet for Frøslev-Padborg er et resultat af en proces, der har involveret mange af lokalsamfundets borgere, erhvervsdrivende og foreninger. Med afsæt i lokale ønsker og faglige analyser viser perspektivet visioner og idéer til Frøslev-Padborgs udvikling de næste 10-15 år. Processen startede i september 2017.

Lokalsamfundet er en del af en større sammenhæng som omfatter Bov, Smedeby og Kruså. I Bov, Smedeby og Kruså er der også udarbejdet et udviklingsperspektiv, og de to udviklingsperspektiver har en række ting til fælles blandt andet vision og strategi. Her arbejdes med Lyrevisionen, identitet og det gode liv i naturskønne omgivelser.

I Frøslev-Padborg er der blandt andet fokus på at skabe synergi og samarbejder omkring et nyt Byfælled på den gamle skolegrund og udvikle et nyt mere naturpræget område på den gamle stadion grund, og ikke mindst binde byområderne og naturen sammen.



Kruså Tunneldal, moseområdet ved Frøslev

Udviklingsperspektiv

Langsigtet udvikling af Aabenraa Kommunes lokalsamfund

Et lokalsamfund kan både være et område, en by eller en bydel, det afhænger af stedet.

For at blive klogere på lokalsamfundene arbejder Aabenraa Kommune sammen med de lokale om at finde og synliggøre de lokale kvaliteter. Resultatet af processen er et dokument som kaldes et udviklingsperspektiv. Dokumentet beskriver overordnet lokalsamfundet og udpeger en retning for udviklingen af området.

Dokumentet er ikke juridisk bindende planlægning, men udtryk for en ønsket retning der viser både lokale og kommunale interesser.

Frem til 2017 har Aabenraa Kommune omtalt dokumenterne som udviklingsplaner. Erfaringer har dog vist at ordet 'plan' giver anledning til forveksling med juridisk bindende planlægning, og navnet er derfor ændret til udviklingsperspektiv.

Hvad indeholder udviklingsperspektivet

Hvert udviklingsperspektiv indeholder en analyse som beskriver områdets kvaliteter og muligheder. Analysens resultater bruges i udviklingsprocessen til at finde en overordnet retning for områdets udvikling ca. 15 år frem i tiden. Konkret laves der en vision og en strategi.

For at omsætte den overordnede retning til handling skal den gøres mere konkret. Derfor beskrives en række emner der kan opfylde visionen og strategiens betingelser. Disse emner kaldes for indsatsområder.

Et indsatsområde kan fx være at ændre tomme bygninger og områder til nye funktioner, fordi der ikke længere er behov for den nuværende funktion.

Indsatsområderne er ikke nødvendigvis undersøgt til bunds, men beskriver et emne der forventes at have potentiale. Nogle foreslåede indsatsområder skal derfor

undersøges nærmere for, at se om de kan blive til virkelighed.

I nogle tilfælde uddybes indsatsområderne med konkrete forslag. Disse kaldes indsatser. Ved indsatsområdet ovenfor kan en konkret indsats være at pege på en bestemt tom bygning, der kan ændres eller nedrives.

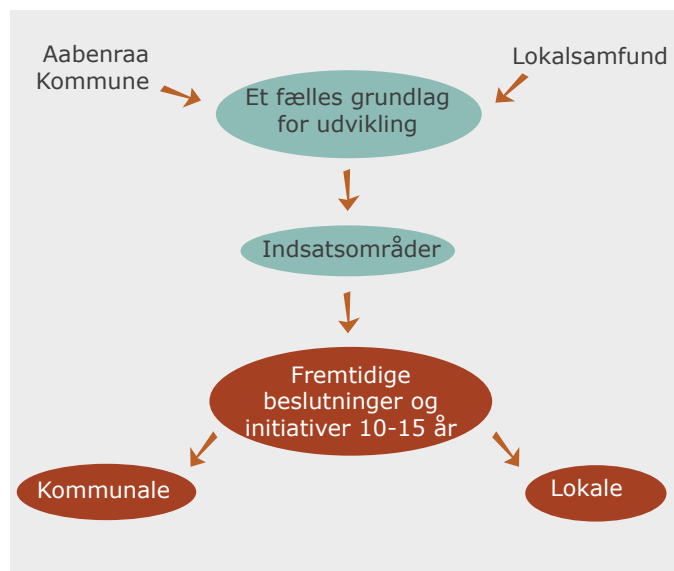
Hvordan laves det?

Udviklingsperspektiverne bliver til i samarbejde mellem lokalsamfundet, Aabenraa Kommune og eventuelle eksterne konsulenter. Samarbejdet med borgerne varierer fra sted til sted. Ofte sker det i form af åbne arbejds-møder for alle interesserede, og ved at lave mindre arbejdsgrupper med frivillige borgere. Repræsentanter fra lokalsamfundet er med til at samle viden, og til at finde den fremtidige retning. De har dermed indflydelse på vision, strategi og i udpegning af indsatsområder og

eventuelle indsatser.

Alle har mulighed for at deltage i samarbejdsprocessen. Det kræver kun interesse for at gøre en forskel for lokalområdet. De lokale bidrag kan være alt fra at fortælle om sit yndlingssted til at komme med bud på en vision. Der vil altid være fagfolk til stede som kan hjælpe med at omsætte ideer og viden til fx en vision. Efter færdiggørelsen præsenteres udviklingsperspektiverne på et åbent borgermøde og offentliggøres på aabenraa.dk.

Den lokale paraplyorganisation er altid med til at organisere processen. En paraplyorganisation er en lokal overordnet forening der repræsenterer byen på tværs af forskellige interesser. Medlemmer kan fx være foreninger, erhvervsliv, institutioner eller private borgere der ikke er medlem af en forening.



Formål

» At Aabenraa Kommune og lokale aktører arbejder i samme retning med udviklingen af lokalsamfundet og at fremme det lokale engagement i udviklingsarbejdet.

Mål

» At Aabenraa Kommune og lokale aktører bruger udviklingsperspektivet som et fælles referencepunkt for udviklingsarbejde.

» At lokale aktører engagerer sig i områdets udvikling.

» At Aabenraa Kommune og lokale aktører tager hensyn til hinandens interesser i udviklingsarbejde.

Processen - et fælles fundament

Udviklingsperspektivet for Frøslev-Padborg er skabt med baggrund i en samskabende proces, med afsæt i en grundig analyse af stedet og borgernes kendskab til lokalmiljøet.

Processen har involveret mange af lokalsamfundets borgere, og det er deres drømme og behov, der ligger til grund for udviklingsperspektivets vision og idéer til lokalområdets udvikling de næste 10-15 år. Alle har haft mulighed for at deltage, og alle bydes indenfor til at deltage aktivt i det fremtidige arbejde med området.

Processen startede i september 2017, og alle byens borgere har ved et offentligt borgermøde haft mulighed for, at udtrykke og prioritere deres ønsker.

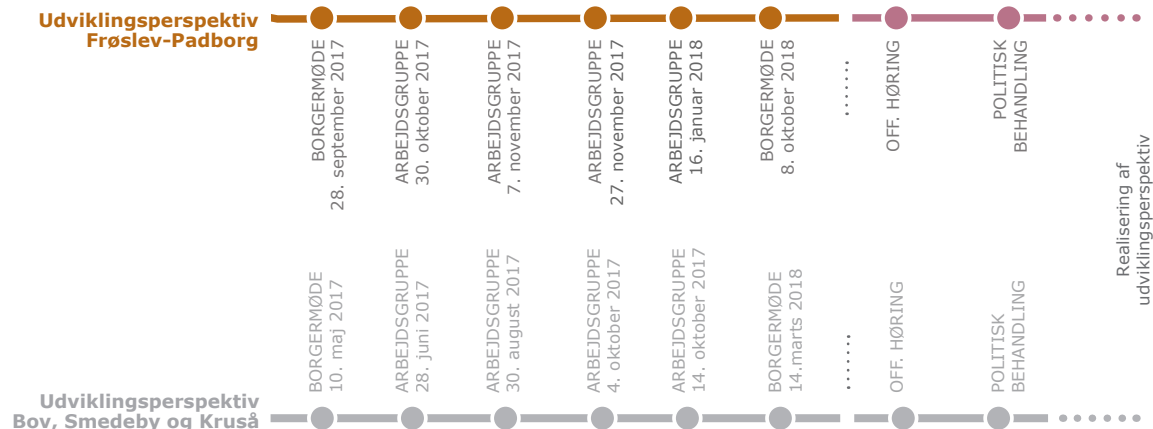
Arbejdsgruppen har bidraget med inspiration og lokal-kendskab, og var på den måde en uvurderlig hjælp i processen frem mod et udviklingsperspektiv. Arbejdsgruppen tog afsæt i de idéer, der kom frem under borgermødet, hvor cirka 50 borgere deltog.

Arbejdsgruppen er en midlertidig gruppe. På sigt er der mulighed for, at alle kan deltage i udviklingen af projekterne. Se mere om organisering på side 44.

Arbejdsgruppemøder

Rammen for arbejdsgruppens arbejde har været en analyse af stedet foretaget af MOVE, med fokus på landskabet, byen og beboerne, samt idéerne fra borgermødet. På borgermødet blev arbejdsgruppen af frivillige nedsat. Arbejdsgruppen har afholdt fire arbejdsgruppemøder. På møderne har de arbejdet videre på idéerne fra borgermødet og udarbejdet en vision. Referater fra møderne kan findes på aabenraa.dk.

Visionen er udarbejdet i fællesskab med arbejdsgruppen fra udviklingsperspektiv for Bov, Smedeby og Kruså, da visionen favner hele området fra Frøslev til Kruså - de fem byer langs Kruså Tunnedal.

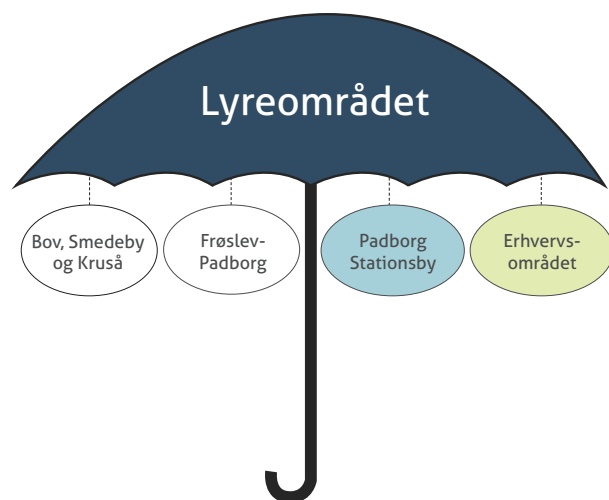


Den frivillige arbejdsgruppe:

Yvonne Jespersen
Henrik Schroll
Else Schroll
Helga Nørgaard
Ditte Vennits Nielsen
Lars Kristensen
Vibeke Kristensen
Ewald Löck
Erik Dall Jørgensen
Ninna Schrum
Henrik Hansen (Ketchup)
Pia Prip Madsen
Benta Tønder
Ingelise Tourbier
Claus Grevsen
Antje Grevsen

Bitten Haase
Trine Dicker
Gynther Gosch
Preben Mikkelsen
Thorkild Skøtt
Ingrid Fredensborg Skøtt
Karin Kurth
Edel Jensen
Carla Margrethe Thietje
Hans Bruun Christensen
Bettina Friis Petersen
John Kulby
Mads Philipsen
Charlotte Akesson
Jane Ries Jørgensen
Conny Cornelsen

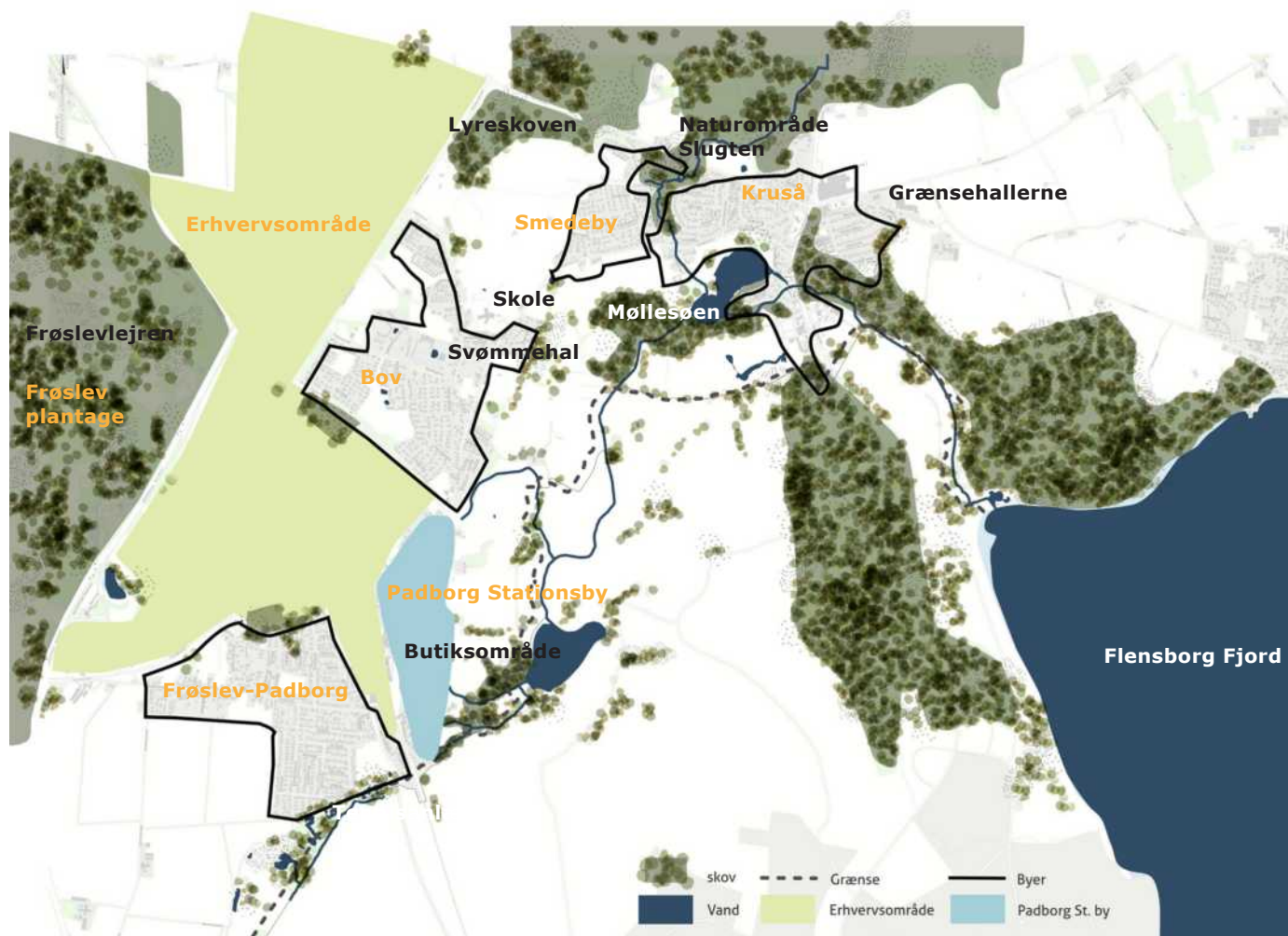
Lyreområdet



Lyreområdet er en fælles betegnelse for et område, som har fælles aktivitetsområder og skole mv. Navnet er udviklet i samarbejde mellem de to arbejdsgrupper for henholdsvis Bov, Smedeby og Kruså og Frøslev-Padborg.

Grundlaget for at danne en fælles betegnelse for området er, at beboerne føler sig som en del af et større område, der spænder fra Frøslev til Kruså. Området er ikke endeligt defineret og skal defineres lokalt.

Den sociale afgrænsning spænder længere end Lyreområdet og går på tværs af grænsen til Tyskland og til Kollund.





Karakteristik og potentialer

Introduktion til området	9
De fem byer	10
Ressourcekort	12
Kulturarv	13
Landskabet	14
Det grønne Frøslev-Padborg	15
Stier - forbindelser på tværs	16
Konklusion	17

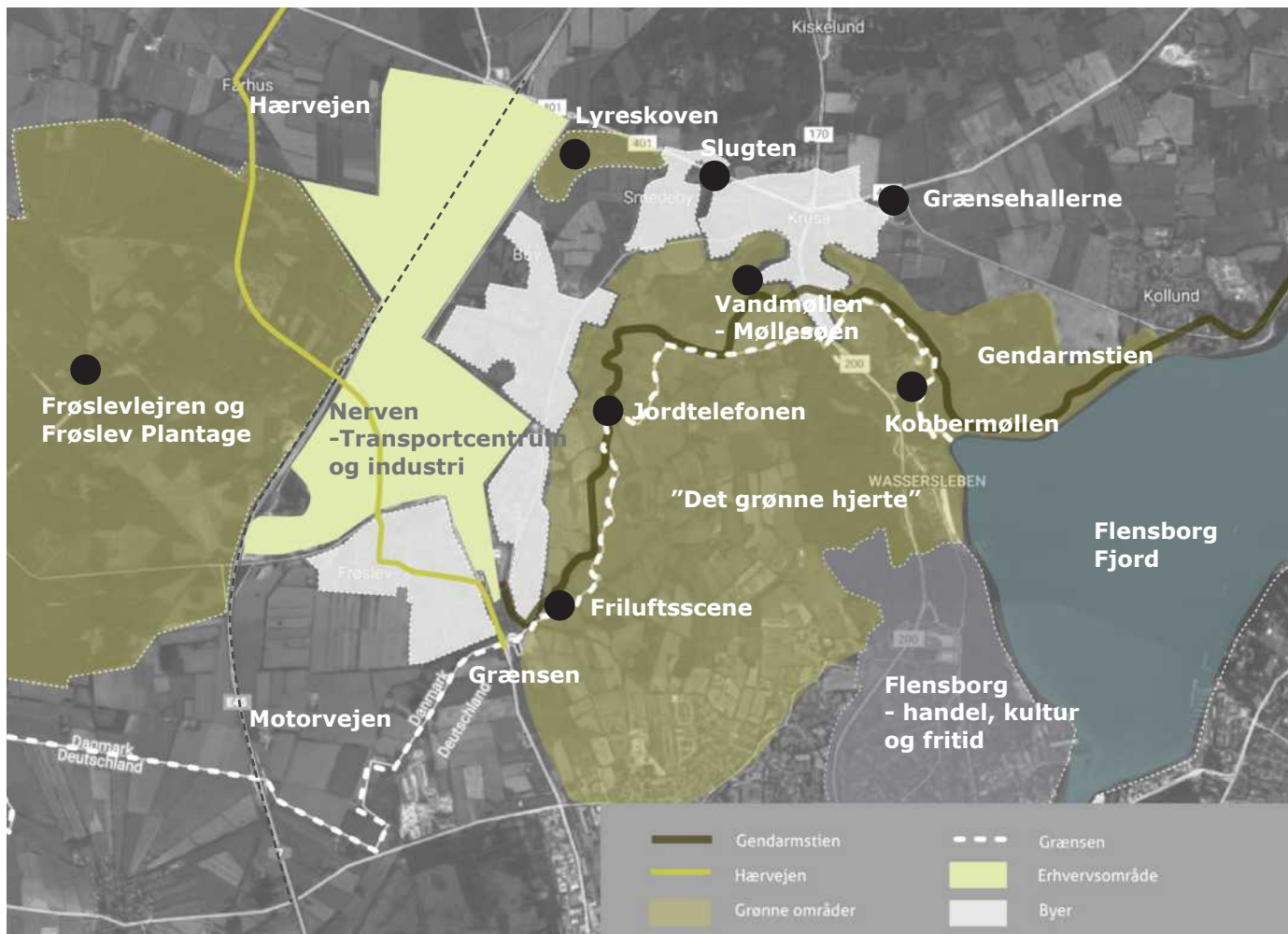
Introduktion til området

"Vi er nøglen til Europa" Citat: arbejdsgruppen

Frøslev-Padborg ligger på kanten af et smukt landskab, der varierer fra intense skovrum til store åbne kig, fyldt med kultur- og naturspor som beskriver historien.

Landskabet er dannet under sidste istid, hvor blandet andet Kruså Tunneldal er skabt. Det omkringliggende område er præget af plantager og agerbrug.

Kortet illustrerer hvorledes naturen og områdets kulturpunkter favner de fem byer, der placerer sig omkring naturområdet "Det Grønne hjerte".



De fem byer

De fem byer (Frøslev, Padborg, Bov, Smedeby og Kruså) lever i samhørighed med hver deres kendetegn, der kan styrkes ved at der tages afsæt i byernes kvaliteter og ressourcer. Processen fra, at hver by har alt selv, til at de sammen har en skole, en sportshal og et handelsområde, er i gang.

De fem byer ligger som perler på en snor i landskabet. De har en stor tilknytning til de tyske naboer, med hvem de deler natur, kultur og storby med. Flensborg ligger 10 minutters kørsel fra Byklyngen og bruges flittigt til både fritids- og arbejdsrelaterede formål.



Kort beskrivelse af byerne

Kruså, Smedeby, Bov, Padborg Stationsby og Frøslev-Padborg har alle forbindelse til Gendarmstien og ligger langs med Kruså Tunneldal og "Det Grønne hjerte".

Hver by har sin styrke, som de andre byer nyder godt af, og sammen udgør de et stærkt byfællesskab.



Frøslev-Padborg

Frøslev-Padborg er adskilt fra de øvrige byer af Industrivej og jernbanesporet. Byen har en blandet karakter af landsbyidyl og parcelhuskvarter. Byen har tidligere haft egen skole, som lukkede, da de fik fælles skole i Bov. Udover landskabet tilbyder byen tennisanlæg, Frøslev Kro, efterskole og Frøslev Plantage med mange rekreative tilbud for motionister og mountainbikes. I plantagen ligger også Frøslevlejrens museum, der hvert år tiltrækker mange besøgende.

Padborg Stationsby

Med sit handelscenter og station, ligger Padborg som en central brik for det lokale handelsliv. Byen er både cykel- og familievenlig. Der er flere rekreative tiltag, som knytter sig til byen og "Det Grønne Hjerte" eksempelvis friluftsscenen og Valdemarshus. Områdets ungdomsaktivitetshus ligger også her.



Bov

Byen har et historisk centrum med stor smuk kirke, kro og Lyreskovskolen, som betjener alle Lyreområdet børn samt udkolingen fra Kollund. Øvrige kernefunktioner er svømmehallen og plejecentret. Resten af byen er præget af boligområder.

Smedeby

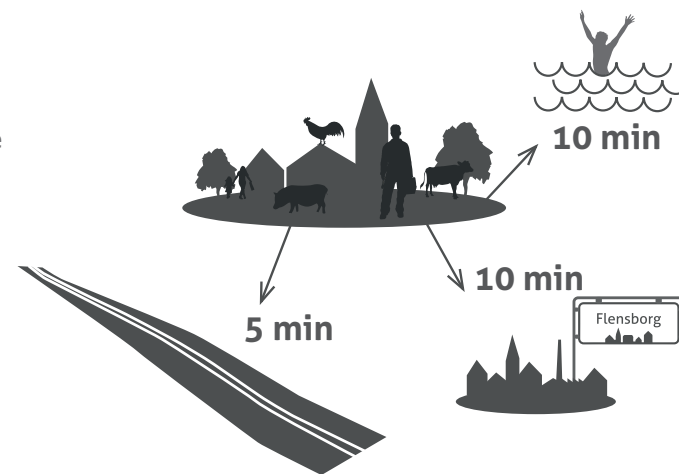
Byen er tæt på naturen og Lyreskovskolen. Den har udover kroen ikke et aktivt centrum. Her bor man godt på hyggelige villaveje med direkte adgang til noget af den smukkeste natur i hele Lyreområdet - Slugten, hvor der kan fanges fisk, leges og dyrkes motion.

Kruså

Grænsebyen med de mange aktiviteter. Grænsehallerne er et vigtigt samlingssted i Lyreområdet, og de faciliterer alt fra lokale sportsforeninger såsom criket til store events.

Byen er delt i to af Flensborgvej, med beboelse på begge sider. På østsiden kobler boligområdet sig på Kollund skov, og vestsiden ligger ved Møllesøen.

Der er en del erhverv i området af varierende karakter, hvilket gør, at billedet af byen bliver lidt broget.



De fem byer er tæt på det hele, samtidigt med at man får landsbyfællesskab og nærhed.



Ressourcekort

Det bærende element i Frøslev-Padborg er landsbykarakteren på Kådnermarksvej og i Vestergade - smukke veje med de gamle bygninger af både dansk og tysk byggetradition og med fine kig til landskabet. Det er her byens sjæl ligger.

Frøslev er meget rig på grønne elementer. Lidt udenfor byen mod nordvest, ligger Frøslev plantage med de særprægede klimper. Mod nord ligger der et område som overdrev/natur. Området er udlagt til erhverv. Det gamle stadionområde og det gamle skoleområde er nedlagte områder, der ligger hen som grønne områder. Mod syd ligger det store moselandskab som naturområde. Området er en del af Kruså Tunneldal.

I tilknytning til det gamle stadionområde ligger der en legeplads med multibane mod nord, og mod syd en gruppe tennisbaner og petanquebaner med et overdækket opholdsområde.

Frøslev Kro er en gammel landevejskro, som bidrager til aktivitet og liv i byen.

Fritidshjemmet "Stjernen" er lukket og fremtidig anvendelse kendes endnu ikke.

Der ligger to institutioner "Børnehuset" og "Evigglad" i Frøslev-Padborg.



Frøslev plantage - et rekreativ åndehul



Frøslev Kro - smuk arkitektur

Kulturarv

Kulturarven

Frøslev-Padborg er rig på kulturarv. Den største attraktion er Frøslevlejren, der med sine nyrenoverede træbygninger står som et bevaringsværdigt kulturmiljø.

Frøslev-Padborg er oprindeligt en mindre landsby. Langs Vestergade og Kådnermarksvej ligger der mange gårde og mindre og større boliger der repræsenterer en bredde i både dansk og tysk byggeskik. Bygningerne er af varierende karakter. Samlet danner veje og bygninger, med de åbne haver og store gamle træer, rammen om et fint bevaringsværdigt kulturmiljø, der samtidig vidner om den særlige grænsehistorie.

De tyske bygninger er typisk opført med trempel. Nogle står i blank murværk, mens andre er pudsede og med eller uden detaljerigdom.

De danske bygninger er de ældste og typisk med stråtag - eller oprindeligt med stråtag. Der er både små og store boliger samt mindre gårde, som der var tradition for, i de danske vejlandsbyer.

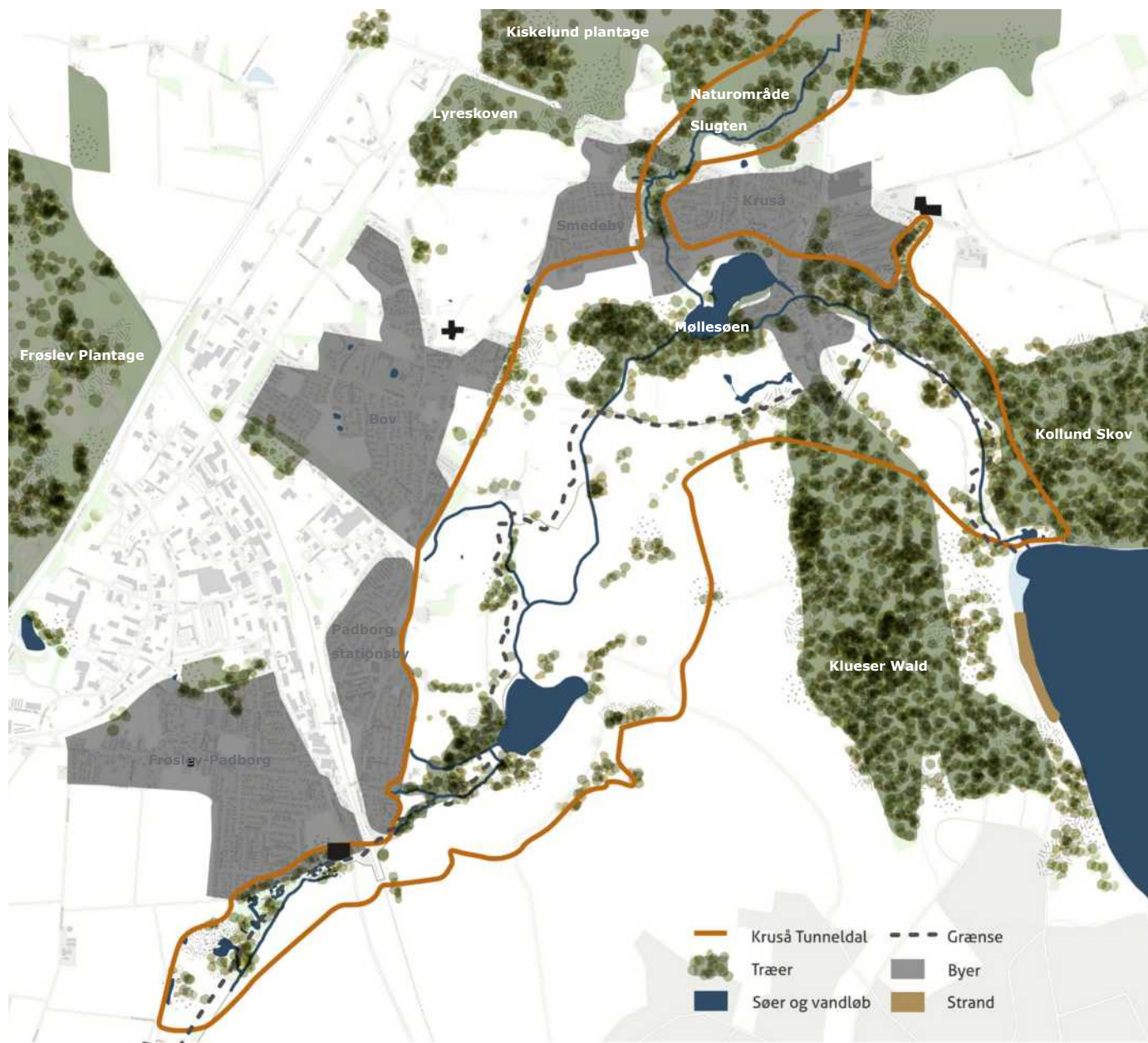


Landskabet

Naturen kender ingen grænser, og netop i dette område binder naturen området sammen hen over kultur- og landegrænser.

Kruså Tunneldal strækker sig 7.5 km fra Frøslev-Padborg i vest, til Flensborg Fjord i øst. Tunneldalen binder naturligt Lyreområdet sammen.

Tunneldalen kobler flere skovområder. Kollund skov er i september 2017 blevet opkøbt af Den Danske Naturfond, som har det mål, at bevare de gamle træer, da skoven er en gammel, oprindelig skov. Skoven har en stor rekreativ betydning for de lokale.



Det grønne Frøslev-Padborg

Frøslev-Padborg er en usædvanlig grøn by, der giver byen sin helt egen karakter.

Det grønne har mange lag og det er alle disse, der tilsammen udgør byens grønne sjæl.

I den gamle del af Frøslev-Padborg er der mange store gamle træer i forhaven, og mange forhaver åbner sig ud mod vejen. Derudover er der flere steder åbne kig ud mod landskabet, så landskabet på den måde trækkes ind i byen, Disse 3 elementer skaber en særlig grøn karakter til byrummet og giver gaden sjæl og varme til glæde for alle, der bevæger sig i rummet.

Det gamle stadionområde og det gamle skoleområde er nedlagte områder, der fremstår som store grønne udnyttede områder.

Det store moseområde mod syd, der ligger som et skønt naturområde og er en del af Kruså tunneldal, er det gennemgående naturelement i Lyreområdet. Området har stor rekreativ værdi, og der bliver spadseret mange ture og luftet hunde i området.

Mod nord ligger der et stort område (i dag udlagt til erhverv), der har udviklet sig til overdrev. Området fremstår med naturkarakter og skaber en naturlig afstand til erhvervsområdet mod nord. Ligeledes et område der flittigt benyttes af borgerne.

Frøslev Plantage ligger som et stort rekreativt område lidt nordvest for byen og er et stort aktiv.



Stier - forbindelser på tværs

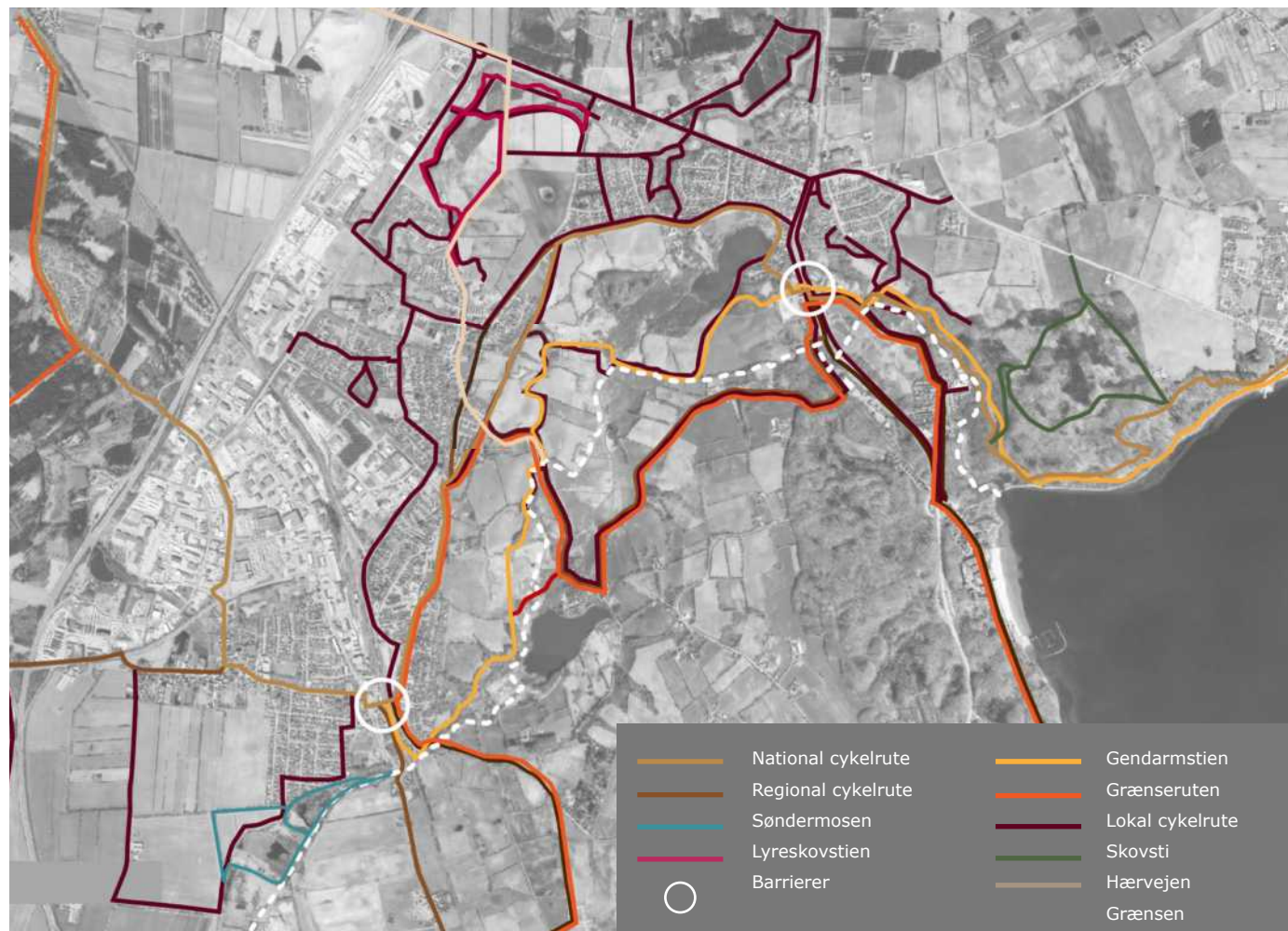
De historiske spor

Lyreområdet er bundet sammen på kryds og tværs af stier. Flere af stierne er historiske spor som Gendarmstien og Hærvejen, men der er også mindre kendte spor i det smukke landskab, såsom det gamle jernbanespor og koblingen mellem Møllesøen og Kobbermøllen.

De mange stier bruges flittigt af lokale, såvel danske som tyske naboer, samt af turister fra hele verden.

Kortet er sammensat af informationer om ruterne fra forskellige kilder, og giver et indblik i, hvor mange forskellige ruter, der krydser på tværs af området. Der er sandsynligvis mange flere stier end kortet her illustrerer.

De to grænseovergange ved henholdsvis Kruså og Padborg adskiller nogle af stiernes sammenhængende forløb og ligger dermed som en barriere for eksempelvis Gendarmstien, Hærvejen og forbindelsen mellem Møllesøen og Kobbermøllen.



Konklusion

Båndbyen

Udefra er oplevelsen af området, en sammenhængende stribe af byer, der hæfter sig på mortorvejen og to grænseovergange - dette kendetegner en båndby. Det billede matcher ikke beboernes egen opfattelse, og matcher ikke deres fælles værdigrundlag.

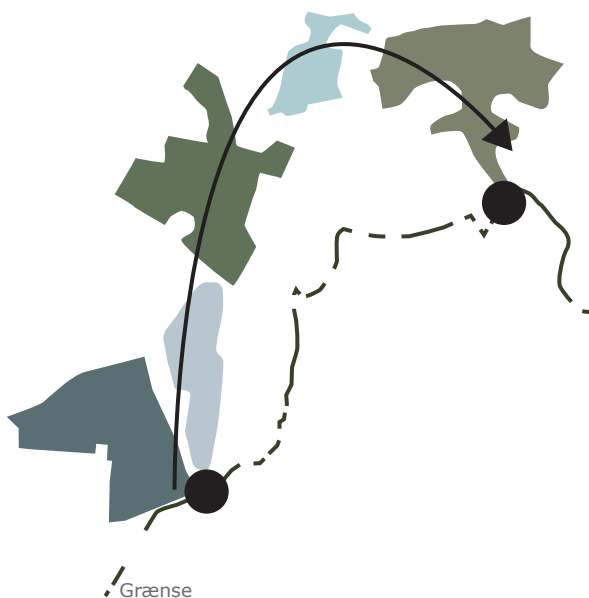
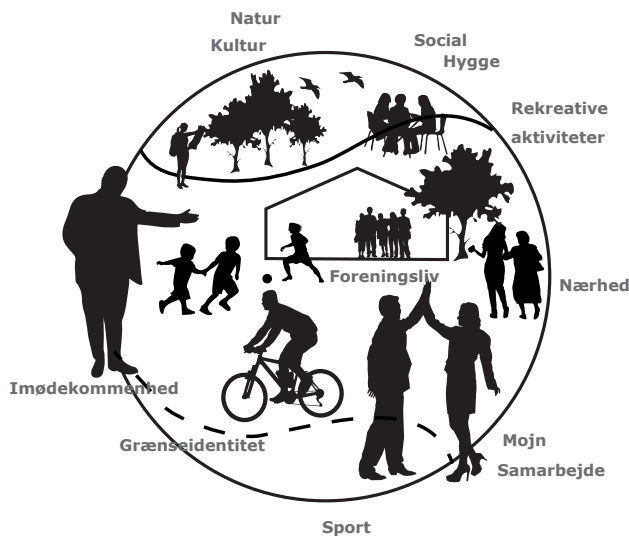


Illustration Båndbyen

Områdets fælles værdigrundlag

Følgende ord definerer hvad beboerne i området føler Lyreområdet er: Imødekommenhed og nærhed, kultur og natur, sport og rekreative aktiviteter, det sociale og foreningslivet, samarbejde og grænseidentitet, mojn og hygge. Det er på baggrund af dette værdigrundlag, at udviklingsperspektivet er skabt og visionen skrevet.



Ide til ikon for værdigrundlaget

Det mentale postkort

Beboerne i området føler en stor sammenhængskraft med området på tværs af grænsen, fra Flensborg i syd, som de betragter som deres handels og nære storby, til områdets mange rekreative og kulturelle spor i landskabet.

Den sociale ramme har igen en anden afgrænsning. Den strækker sig fra fra Kollund i øst til Frøslev-Padborg i vest og syd over grænsen. Det danner en vigtig social sammenhæng på tværs.

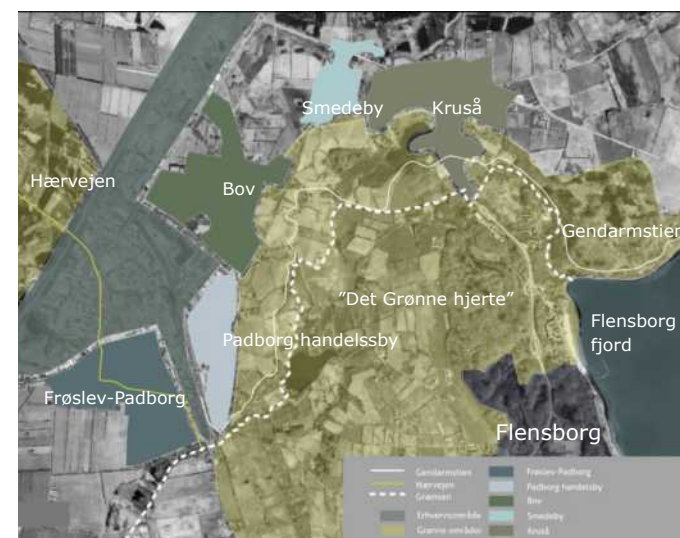


Illustration det mentale postkort



Lyreversionen

Vision	19
Strategi	20
Indsatsområder	21

Vision

Fra Båndby til Byklynge

Ved at flytte fokus fra idéen om de fem byer som en sammenhængende Båndby, til et mere individuelt perspektiv, kan de fem byer udvikle deres forskellige styrker til fælles glæde som Byklynge.

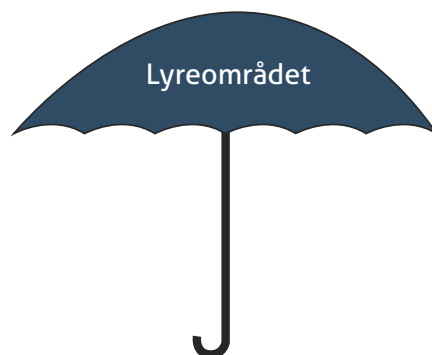
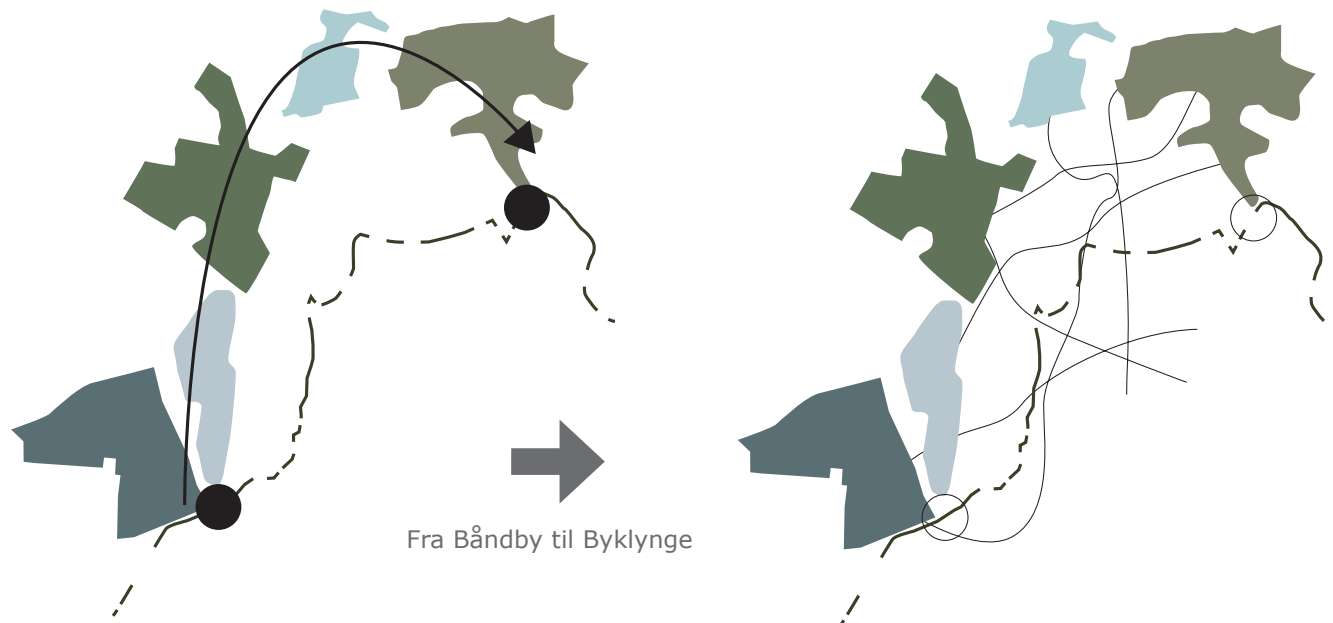
En Byklynge hvor sammenhængskraften ikke længere er vejen, der kobler de fem byer, men alle de fælles værdier området byder på, en Byklynge hvor de fem byer har mulighed for at udvikle deres forskellige styrker til fælles glæde.

Visionen skaber en ny styrket identitet, baseret på en mere fremtidssikret selvforståelse, fyldt af positive billeder, der kan kommunikeres både internt i området, som ud til verden.

En fælles vision for Frøslev, Padborg, Bov, Smedeby og Kruså

"Vi vil binde vores område bedre sammen – såvel fysisk som socialt. Lyreområdet vælger man til. Vores styrker nu og i fremtiden, et aktivt og sundt miljø for alle, smuk natur, levende kultur og et blomstrende lokalfunderet erhvervs- og uddannelsesmiljø. Vi vil favne internationalitet og samarbejde på tværs."

Citat: arbejdsgruppen.



Strategi

Hvordan virkeliggøres visionen for Lyreområdet?

Udviklingsperspektivet er et skridt på rejsen fra selvstændig kommune til en del af Aabenraa Kommune, hvor egen identitet skal genfindes og styrkes. Lyreområdet med Lyrevisionen er et udtryk for et skridt på rejsen. For at arbejdet med udviklingen af området kan fortsætte, er det vigtigt, at fundamentet er solidt, inden nye initiativer sættes i gang.

Identitet og image

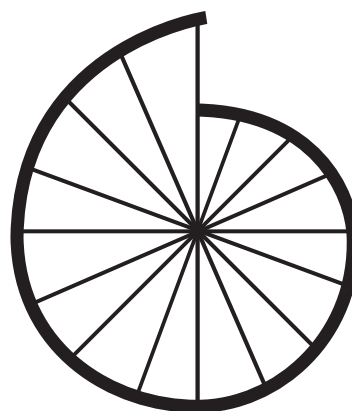
Når man skal formidle en vision, er det vigtigt med en fælles identitet, en identitet der er opbakning til i lokalsamfundet, og som er let at formidle til udefrakommende, som man ønsker at involvere i projektet. Områdets image udadtil, skal styrkes gennem et målrettet arbejde med opfattelsen og billedet om verdenen har af Lyreområdet. Samarbejde på tværs af byer, interesser og landegrænser skal udvikles, så de enkelte projekter spænder bredt og har en stor berøringsflade, så ejerskabet og en fælles forståelse udvides.

Fokus

Ved at indsnævre antallet af indsatsområder, styrkes arbejdet frem mod den fælles vision. Jo flere indsatsområder, jo tyndere fundament og større spredning af kræfterne. Ved at samles om få indsatsområder med fælles fokus, skabes der et fundament for udviklingen af Lyreområdet, som kan være med til at fremtidssikre området og øge chancerne for at nå i mål med visionen.



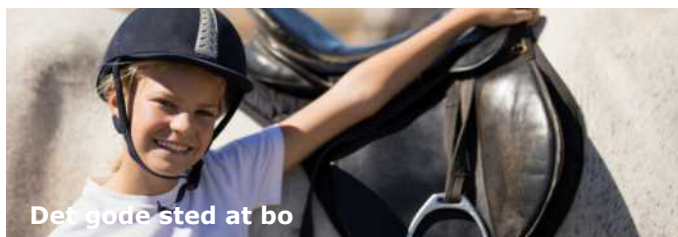
Lyrens Laug ved skulpturen "Rummets Lyre"



Ide til ikon for Lyreområdet

Indsatsområder

Visionen og strategien bakes op af et antal indsatsområder, som skal danne rammen omkring fremtidige projekter. Indsatsområderne tager afsæt i stedets eksisterende ressourcer og kvaliteter. Indsatsområderne kan være med til at sikre effekten af den samlede indsats i Lyreområdet samt sikre synergi mellem store som små projekter.



Det gode sted at bo



Kultur og natur



Miljø og sundhed



Erhverv og uddannelse

Arbejdsgrupperne fra Bov, Smedeby, Kruså og Frøslev-Padborg har peget på følgende fire indsatsområder, som dem der bedst afspejler områdets kvaliteter og udfordringer.

1. Det gode sted at bo

Synliggørelse af områdets mange kvaliteter, gennem såvel fysiske som sociale tiltag og derved skabe grobund for vækst.

Lyreområdet som en Byklynge med fem små byer rundt om et smukt landskabsrum med en masse gode vandrestier på tværs, der trækker både kulturelle og naturrelaterede spor. Området indeholder både smukke skove, dejlige strande og skønne enge. Det skal man synliggøre både overfor hinanden i området, men også udadtil.

2. Kultur og natur

Lyreområdet får en styrket identitet og forbindelser på tværs med afsæt i natur og kultur.

Naturen som læremester. Området byder på et rigt og varieret landskab, som rummer mange muligheder for at koble natur og læring. Man er allerede godt i gang ved Lyreskoven, der ligger ved Lyreskovskolen. Koblingen af naturen og de historiske spor som Gendarmstien skal dyrkes. Naturen skal bruges, kulturarven formidles og det nuværende kulturliv udbygges.

3. Miljø og Sundhed

I fremtiden vil miljø og sundhed være en vigtig del af områdets image.

Området skal have et image med afsæt i miljø og sundhed. Der skal være fokus på, at det bliver nemmere og mere trygt at komme rundt i området på cykel. Grænehallerne er med sit brede udbud af fritidsaktiviteter for alle aldre, en af kommunens to kraftcentre for aktiviteter og sport. Områdets mange muligheder for sundhedsfremmende aktiviteter skal bruges. Fornyet fokus skal gøre op med billedet af sexshops, tung trafik og usund livsstil.

4. Erhverv og uddannelse

Vores aktive erhversområde skal ligge til grund for en uddannelsessynergi.

Der skal skabes synergi mellem erhvervslivet og uddannelse. Logistik- og transporterhvervet er historisk hjemmehørende og i dag en vigtig faktor for områdets erhvervsliv. Det er Nordeuropas største "Landhavn". Der bør sættes mere på de uddannelsesfag, der knytter sig til transporterhvervet, gerne på tværs af grænserne, så området sikres en udvikling med afsæt i historien.



Indsatser

Læsevejledning til indsatser	23
Oversigt indsatser	24
Det gode sted at bo	25
1 Identitet - logo og slogan	26
2 Synliggørelse af områdets ressourcer	27
2A Skilte og infosystem	27
2B Den digitale platform	27
5 Opgradere ankomstområderne	28
Kultur og Natur	29
1 Stiforbindelser	30
1A Ønsker til stier	31
1B Koblingspunkter	31
1C Lyreelementerne	32
1D Det Grønne Loop	33
2 Synliggørelse og formidling	34
Miljø og Sundhed	35
1 Byens grønne rum	36
1A ByFælled	37
1B Gl. Stadion	39
2 Grønne og rene byer	40
Erhverv og Uddannelse	41

Læsevejledning til indsatser

Til hver af de fire indsatsområder er der brainstormet omkring en masse gode idéer. Idéer der kan underbygge og støtte op omkring udviklingen af Lyreområdet fremadrettet. Alle disse idéer udgør "Idébanken". Indholdet er et direkte resultat af arbejdsprocessen med udviklingsperspektivet. Idébanken er langt fra fyldt op, og ikke alle idéerne vil blive realiseret. Idéerne er til inspiration for alle, der ønsker at tage aktiv del i udviklingen af Lyreområdet.

Idéerne varierer fra noget, man selv kan lave, til store identitetsskabende projekter, som kræver et længere projekt- og forberedelsesforløb. Kan man ikke komme i gang med det endelige projekt med det samme, kan det være en god idé, at lave nogle midlertidige tiltag. Gerne nogle tiltag som tester alle de gode idéer som projektet senere vil indeholde.




Aabenraa Kommune har udviklet et signalsystem, som giver en indikation af, hvor kompliceret et projekt er, i forhold til myndighedsprocessen.

Signalsystem

Alle projekter kan involvere frivilligt arbejde. Der kan dog være stor forskel på hvilken frivillig indsats der skal til for, at gøre et projekt til virkelighed. Det afhænger altid af projektet. I nogle tilfælde er der brug for fysisk arbejdskraft eller en kage, mens der i andre tilfælde er behov for planlægning, myndighedsdialog eller strategisk arbejde.

Der bør lokalt være opmærksomhed på opgavetyperne, når der samles frivillig arbejdskraft, så de rigtige folk bruges på de rigtige tidspunkter.

For at gøre det nemmere at gennemskue opgavens karakter, er indsatserne markeret med farver. Målet med farvesystemet er, at synliggøre opmærksomhedspunkter ved de forskellige indsatser, så det er mere tydeligt hvilke arbejdsopgaver, der ligger i at føre idéen ud i livet.

-  Fysiske anlæg
-  Arrangementer
-  Særligt behov for undersøgelse

Læs mere på s. 45.

Oversigt indsatser

Indsatser, der ønskes at der arbejdes på, synliggør Lyreområdets kvaliteter gennem såvel fysiske som sociale tiltag.

Indsatserne og idéerne er med udgangspunkt i de lokales ønsker.

Gennem arbejdet med indsatserne i de fire indsatsområder, vil Lyreområdets image blive løftet. Fokuser på alle de gode ting i området og styrk dem.

Det gode sted at bo

1. Identitet - logo og slogan.
2. Synliggørelse af områdets ressourcer.
3. Samarbejde i lokalområdet.
4. Deling af informationer om aktiviteter
5. Opgradere ankomstområderne.
6. Tiltrække nye beboer til området

Kultur og natur

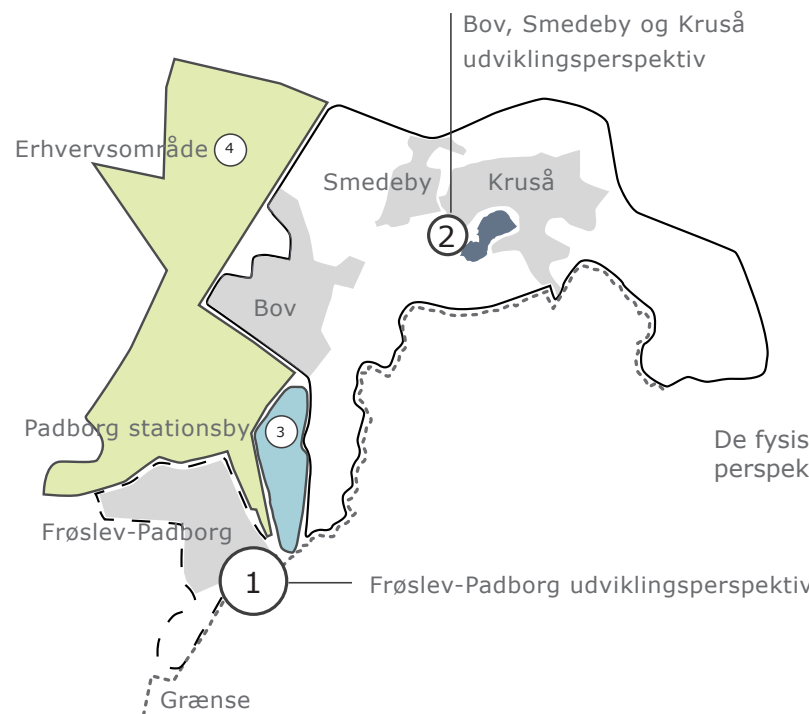
1. Stiforbindelser på tværs.
2. Synliggørelse og formidling af kulturen og naturen.
3. Etablere kulturnetværk.

Miljø og sundhed

1. Byens grønne rum.
2. Grønne og rene byer.
3. Området med den bedste cykelkultur i Danmark.
4. Sundhed gennem flere små aktivitetssteder.
5. Mere natur i boligområderne.

Erhverv og uddannelse

1. Fremme den transportfaglige vinkel på uddannelsesområdet i lokalområdet.
2. Et transportmuseum.
3. Styrke samarbejdet mellem erhvervsområdet og Byklynge.
4. Bedre forhold for chaufførerne som midlertidigt "bor" i området.



De fysiske indsatser i dette udviklingsperspektiv har fokus på område 1.

Det gode sted at bo

Lyreområdet vil fremhæve de kvaliteter der er ved at bo i området. For at fremme dette, ønskes det at synliggøre Lyreområdets kvaliteter gennem såvel fysiske som sociale tiltag, der øger bevidstheden og opmærksomheden på Lyreområdet som "det gode sted at bo".

Indsatser

1. Identitet - logo og slogan.
2. Synliggørelse af områdets ressourcer.
3. Samarbejde i lokalområdet.
4. Deling af informationer om aktiviteter
5. Opgradere ankomstråderne.
6. Tiltrække nye beboere til området

Inspiration



"Vi ser os som en del af en Byklynge, fordi vi ønsker en fælles markedsføring af området. Vi vil skabe vækst og synliggørelse af områdets mange kvaliteter. Vi vil fastholde vores servicetilbud gennem samarbejde i de fem byer. Udviklingen skal sikre at de lokale indkøbsmuligheder bevares og vores rige forenings- og kulturliv blomstrer". Citat: arbejdsgruppen

1: Identitet - logo og slogan

En fælles forståelse og identitet gør det langt nemmere at dele sine ideer med andre, identiteten er det fællesfundament som skal bære udviklingen af Lyreområdet. (se uddybelse s.26)

2: Synliggørelse af områdets ressourcer ●

Synliggørelse af områdets kvaliteter gennem eksempelvis skilte og informationssystemer styrker fortællingen om det område byder på, så kendskabet til og brugen af alle faciliteterne øges. (se idéskitser s.27)

3: Samarbejde i lokalområdet

Ved fælles hjælp kommer man længst, og det gælder også for Lyreområdet. Derfor peges der på behovet for en organiseringsplan eller strategi, som kan sikre bedre samarbejde i området, og at alle ildsjæle bliver hørt, og nye lokkes til.



Ideer: Der nedsættes en visionsgruppe med et fast tilholdssted. Der findes en kontaktperson per indsatsområde. Der oprettes en "ressourcebank", hvor man kan melde sig til, uanset om man er god til at planlægge eller bage kage.

4: Deling af informationer om aktiviteter ●

Jo bedre deling af informationer et område har, jo flere involverer sig og tager ejerskab til udviklingen af et område. Derfor er det relevant at kigge på, hvordan man kan sikre en bedre deling af informationer i Lyreområdet.

Idéer: Skabe et frivillignetværk, arrangere fællesspisning for alle i Lyreområdet, lave en folder til tilflyttere med informationer omkring Lyreområdet. Flere arrangementer lokalt. Jo flere der deltager i de lokale arrangementer, jo større sandsynlighed er der for, at nye kommer til. Derfor kan man starte med at få flere med til alt det, der allerede sker. For at få tilflytterne med kan der arrangeres velkomst cykel- og gåture for alle interesserede, så de lærer området og nogle af ildsjælene at kende.

5: Opgradere ankomstråderne ●●

Opgradere ankomstråderne så de udstråler og kommunikerer Lyreområdets identitet og kvaliteter. Ideer: Styrke landskabsindtrykket når man ankommer til Lyreområdet, belysning i træerne, plante blomster overalt, Lyre-byporte med bedre skiltning, Padborg grænse ankomst - vej, bygninger, skiltning og grønne tiltag - visuel sammenhæng mellem ankomsterne, gangbroer over vejene ved grænserne i Padborg og Kruså, så der skabes en ny velkomst til området. Industrivej og koblingen på Padborg stationsby bliver et vigtigt område se mere side 28.

6: Tiltrække nye beboere til området

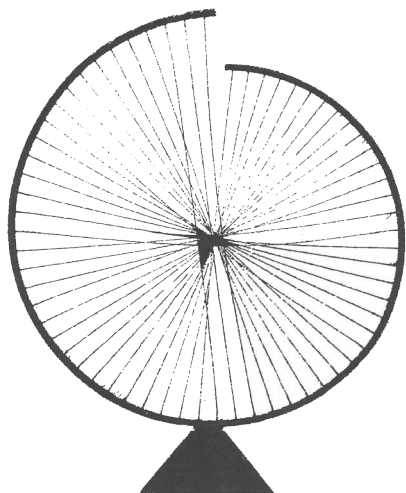
Der skal skabes flere aktiviteter der tiltrækker unge familier og uddannelsessøgende unge. Således byklyngen ikke tømmes for unge.

Idéer: Man kan tilbyde gratis medlemskab af Fitness m.m. Gøre en ekstra indsats for at tiltrække borgere syd for grænsen.

1 Identitet - Logo og slogan

Arbejdet med logo og slogan er en vigtig del af processen på vej mod en fælles identitet, der er nem at formidle. Et slogan som fænger og kigger fremad, og et logo som skaber genkendelighed, kan være med til at give byklyngen en visuel identitet, som borgerne kan spejle sig i. Derfor kan det være en god idé at starte arbejdet med slogan og logo, mens man venter på at de øvrige projekter kommer op at stå.

Et fælles navn og logo vil styrke selvforståelsen og kendskabet til området. Historiefortælling er nøglen til at alle arbejder i samme retning med identiteten, og det er med til at styrke områdets image udadtil og give øget stolthed og dynamik indadtil.



Tegning af Rummets Lyre, ophav ukendt

Lyreområdet navn tager afsæt i værket "Rummets Lyre" af Piet Hein, som har designet ikonet, der er placeret ved en af indkørslerne til området.

Den smukke skulptur peger fremad, samtidigt med at den er et stykke historie. Det matcher visionen for Lyreområdet, der har ét ben solidt plantet i områdets kvaliteter og med det andet ben der peger fremad.

Hvem involveres hvornår

Det anbefales at nedsætte en lille repræsentativ gruppe, som udarbejder et oplæg til logo og slogan.

Ord til inspiration fra arbejdsgrupperne:

Tæt på muligheder, fritidsaktiviteter, strand og skov, stjernesky, hurtigt, fritid, offentlig transport, strand, glimt, stenkast, grænseløst, fællesskab, udvikling og mere.

Ideer til slogan:

En del af noget større - på tværs af grænser - sammen er vi stærke!

Ingen kan alt - alle kan noget - sammen kan vi det hele!

Idéer:

- Udarbejde logo og slogan for Lyrevisionen.
- Lave 4 korte film - en om hvert indsatsområde som kan promovere Lyreområdet udadtil og styrke selvforståelsen indadtil.
- Velkomstpakke til tilflyttere. Der kan laves en folder med alle de praktiske informationer, og gerne med en kontaktperson som kan hjælpe.
- Fælles digital platform for synliggørelse af aktiviteter og foreninger, gerne to-sproget.
- Borgerundersøgelse angående ønsker om aktiviteter og arrangementer i Lyreområdet.

2 Synliggørelse af Lyreområdets ressourcer ●

En vigtig del af projekterne, om at styrke brugen af naturen og stimulere til mere kendskab til kultur og miljø, ligger i formidling og synliggørelse af såvel eksisterende som nye tiltag.

"Vi skal have bedre skiltning omkring, hvor du finder hvilke stier og markering af kulturelle punkter. Både langs stierne, men også ved de store veje."

Citat: arbejdsgruppen.

2A Skilte og infosystem ●

Det er vigtigt at gøre folk opmærksomme på alle de gode steder og stier, der findes i området af både kulturel karakter og naturoplevelser. Her spiller skiltning en vigtig rolle, for at synliggøre stederne. Udover at der på vejstrækninger mangler henvisninger, er der også behov for at selve markeringen af ruterne i området får deres eget skiltesystem, gerne kombineret med information, der kan stimulere leg og læring. Skiltene bør udformes, så de bidrager aktivt til at understøtte områdets identitet og gerne på en lidt utraditionel måde. Hvor et skilt ikke bare er et skilt, men noget der prikker til fantasien, og gør det til en endnu bedre oplevelse, at tage turen på tværs.

Ideer:

- Skilte og infosystem der styrker fortællingen om alt det området har at byde på, så kendskabet til og brugen af alle faciliteterne øges.
- Bedre og mere information og skiltning på mindst to sprog. Gerne med QR koder.
- Bruge eksisterende digitale platforme til at øge opmærksomheden og brugen af området.

Ideer til skiltetemaer

- Historiske ruter og deres fortællinger
- Stiforløb og aktivitets muligheder
- Erhverv
- Kulturpunkter og ruter

2B Den digitale platform

Man kan bruge lokalrådets hjemmeside og facebook-side, til at promovere aktiviteter og selve arbejdet med udviklingsperspektivet.

Som supplement kan der udvikles en App, der indeholder diverse ruter og stisystemer, kulturelle områder, Gendarmstien og Grænehallerne mm.

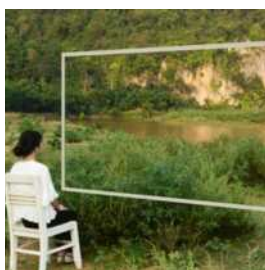
For at styrke samarbejdet med naboerne i Tyskland, kan man overveje at inddrage Harrislee i projektet om stierne, så blandt andet Grænserruten også kan inddrages.

I dag har Bov lokalråd et samarbejde med "Kulturring Harrislee" om nyhedsdeling på begge sider af grænsen.

"Vi skal være bedre til at gøre omverdenen opmærksom på vores smukke Byklynge i landskabet. Samarbejdet med vores tyske naboer skal styrkes."

Citat: arbejdsgruppen.

Inspiration



Idéer til placering af skilte



- 1: Grænehallerne - henvisning fra grænsen
- 2: Gendarmstien
- 3: Efterskole
- 4: Transportcenter
- 5: Frøslevlejren
- 6: Svømmehal
- 7: Lyreskovstien
- 8: Overnatning
- 9: Padborg Shopping
- 10: Oldemorstoft
- 11: Padborg Friluftsscene
- 12: Padborg Park

● Skiltning hertil

5 Opgradere ankomstområderne ● ●

Borgerne føler, at der er udfordringer ved ankomstområderne Flensborgvej Kruså og Industrivej Frøslev Padborg.

Industrivej og Flensborgvej virker som en fysisk barriere og området signalerer alt andet end natur og landsby. Fokus bør væk fra store tomme bygninger og sexbutikker, telte samt skure, der ikke ser indbydende ud.

I fremtiden kan de områderne stå som smukke ankomst "pladser" til Norden, der sender en signal med natur og stemning, der understøtter stedets identitet.

Arbejdsgruppen er kommet med følgende forslag til, hvordan ankomstområderne kan forbedres og gøres mere attraktive:

Industrivej

Nedlæg de to lyskryds og lav en stor oval rundkørsel i stedet, hvor cyklerne kan køre under vejen, og man kan bruge midten af rundkørslen til natur og kunst. Måske en Lyre-skulptur, som byder velkommen til Lyreområdet, hvor natur og kultur trives sammen med et blomstrende erhvervsliv. En rundkørsel kan forskønne samtidig med, at den kan afvikle trafikke i et roligt tempo.

Udsmykning på de store haller langs Industrivej, og plantning af vejtræer, kan være med til at sende et signal om et kulturrigt og grønt område.

Flensborgvej

Vejen bør have en opgradering, hvor man skaber noget med en smuk og permanent karakter. Man må gerne kunne fornemme landskabet, og at man kører gennem et smukt landskabsrum, Kruså Tunneldal. Dermed får området også en god skala og vejrummet får karakter.

Der ønskes bedre skiltning, så alle dem, der kører forbi, bliver informeret om, hvad der sker i området, Padborg shopping, den skønne tur på Gendarmstien, et dejligt sted at spise eller få Sønderjysk kaffebord m.v.



Kultur og natur

Områdets forbindelse til Kruså Tunneldal samt de historiske stier og koblingen over grænsen med Tyskland, gør kultur og natur til et centralt indsatsområde i Lyreområdet. Det er i koblingen mellem den smukke natur og den rige kulturhistorie, at fremtiden skal findes.

Der er et antal overordnede indsætter, som borgerne ser som vigtige udviklingspunkter i forhold til, hvordan byerne kobler sig og forholder sig til naturen.

Indsætter

1. Stiforbindelser.
2. Synliggørelse og formidling af kulturen og naturen.
3. Etablere et kulturnetværk.

"Vores naturstier skal synliggøres, og der skal etableres forbindelsesstier, som fører os på tværs af hele området og er forbundet på begge sider af grænsen. Gennem information og nedslagspunkter, fremmes forståelsen for områdets rigdom på natur, historie og kultur. Lyreområdet skal have kulturtilbud til alle aldersgrupper. Vi vil have fokus på arbejdet med at skabe mere grænseoverskridende kultur, og arbejde for, at sikre flere tiltag så naturen og kulturen bevares og styrkes på sigt." Citat: arbejdsgruppen.

1: Stiforbindelser ● ●

Stiforbindelser på tværs af området skal udbedres og styrkes, så koblingen mellem byerne, naturen og kulturen styrkes. Både de historiske og de rekreative stier bør udvikles. Der skal skabes en bedre sammenhæng med "det Grønne Loop" (se uddybelse s.30)

2: Synliggørelse og formidling af kulturen og naturen ●

Synliggørelse af områdets historie igennem bedre formidling både lokalt på stedet, men også mere overordnet via en informationsplatform, som gerne må være på flere sprog (se uddybelse s.34)

3: Etablere et kulturnetværk ●

Flere levende kulturtilbud, så området udover den historiske kultur også har et rigt og varieret samtidskulturudbud. Udbud som koncerter på Padborg friluftscene. Antallet af kulturtilbud kan styrkes gennem oprettelsen af et Kulturnetværk/Kultur fællesskab, gerne med en dansk-tyske forbindelse, så der skabes mere samarbejde på tværs af grænsen omkring de forskellige projekter. Gerne som et kultursamarbejde.

Inspiration



Skovklatreland



Læring og natur



Ophold og kunst



Infosystem i naturen illustration MOVE arkitektur.

1 Stiforbindelser på tværs ● ●

I Lyreområdet er det de bløde trafikanter samt de rekreative forbindelser som er i fokus. Forbindelser er en vigtig brik i forhold til, at området skal bevæge sig fra Båndby til Byklynge.

Området har en kæmpe ressource i blandt andet Gendarmstien og Hærvejen, som begge krydser gennem "Det Grønne hjerte". I dag er facilitering af de to berømte vandrestier ikke tidssvarende - så de ligger som en ikke fuldt udnyttet ressource. En ressource, der både kan bruges til at styrke det lokale sammenhold på tværs, men også tiltrække flere besøgende. Der er steder, hvor sporet på stierne er udviskede eller ødelagte.

Med projektet skal koblingen af natur og kultur styrke områdets værdi og selvforståelse.

Udvikling af stierne, der forbinder de fem byer, skal styrke koblingen mellem byerne og naturen med afsæt i de kulturelle spor og punkter. Projektet kan styrke samarbejdet på tværs af den dansk-tyske grænse.

Bygge foreningsbroer over grænserne, så vi får flere fælles aktiviteter. Mangfoldigheden styrkes, når folk deltager fra begge sider af grænsen.

De nye tiltag skal fødes med en drift og vedligeholdelsesplan, så man allerede i designfasen har fokus på dette.

Delelementer i indsatsen:

1A: Ønsker til stier: Samlet rutekort, udbygning og forbedring af eksisterende stier. ● ●

1B: Koblingspunkterne, hvor grænsevejene skærer gennem landskabet og stierne. Hvordan får man styrket den visuelle fortælling ved grænseovergangene? ● ●

1C: Lyreelementerne, skabe et design til aktivitets punkter langs stierne som understøtte områdets identitet og være tilpasset stedet i både design og materialer. ● ●

1D: Det "Grønne Loop" ● ●

Inspiration



Arbejdsgruppens aktivitets idéer

- Lave events på Byfælleden – det styrker fællesskabet/kulturudveksling.
- Arbejdsdage med aktiviteter, "bygge bro" events.
- Orienteringsløb som bruger hele Lyreområdet - gerne koblet på Hærvejen.
- Der kan arrangeres grænseoverskridende løb, så samarbejdet styrkes og opmærksomheden på vores område skærpes.



1A Ønsker til stier

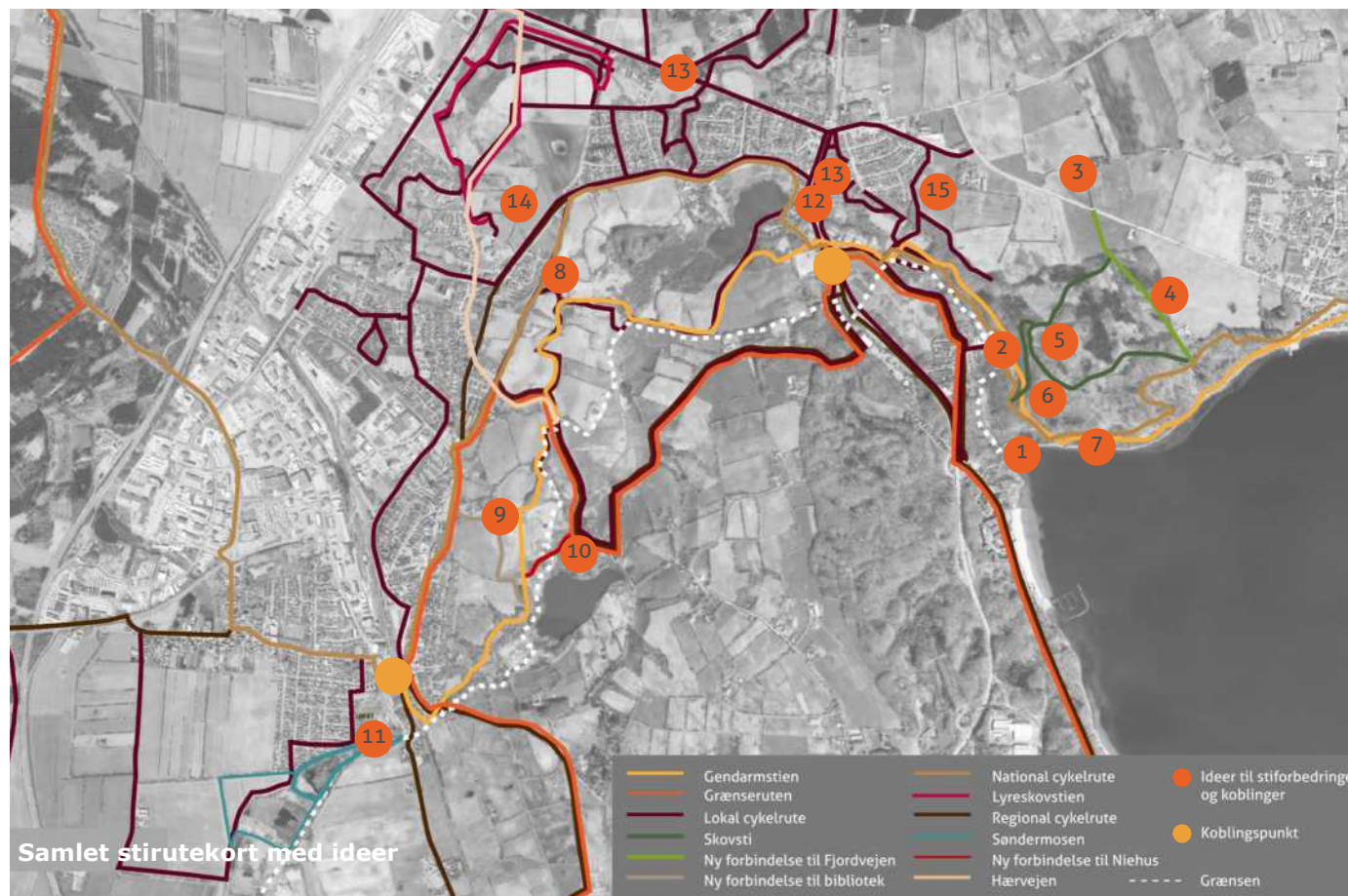


Der er mange stier på tværs af Lyreområdet, hvilket kan bruges som afsæt for udviklingen af et mere alsidigt stinetværk på tværs. Der er flere steder behov for bedre stier til dem, som er dårligt gående og bedre cykelstiforbindelser, der vil gøre det let at tage cyklen på tværs og lade bilen stå.

Men allerførst bør man lave et samlet sti-rutekort, så synligheden af stiernes eksistens forbedres.

Ideer til stiforbedringer og koblinger:

1. Renovere Skomagerhus, sti.
2. Renovere Kobbermølleovergang.
3. Renovere Kirkestien til Kollund.
4. Etablere stiforbindelse til Fjordvejen.
5. Renovere Skomagerhusvej.
6. Etablere og renovere skovstier.
7. Etablere sti til lejrplads.
8. Opgradere den gamle jernbanesti mellem Bov og Smedeby, så den er mere tilgængelig.
9. Renovere stiforbindelse til biblioteket.
10. Ny forbindelse til Niehus.
11. Søndermosens stier forbedres.
12. Forlængelse af cykelsti helt ud til Flensborgvej og videre hen til Skræntenvej.
13. Strækningen mellem krydset ved Arla og krydset v. turistforening, skal forbedres for de bløde trafikanter.
14. Ønske om cykelsti som forbinder Smedeby og Lyreskovskolen.
15. Sti til mountainbikes og cykler, så de ikke slider på de historiske stier.



1B Koblingspunkter



De 2 grænseovergange bør afspejle og styrke identiteten af Lyreområdet, samt understøtte koblingen af stierne. Indsatsen kobler sig også på indsatsområdet "Det gode sted at bo", da det visuelle indtryk af ankomsten til et område, kan være afgørende for et områdes image.

Ideer:

- Fra grænsepost til udkigspost, broer over vejene.
- Noget Lyreagtigt som viser, at vi kommer til et aktivt og attraktivt område.
- Fokus skal generelt væk fra gamle slidte bygninger og sexshops. Her foreslås mere beplantning i området, så det grønne udtryk styrkes.

1C Lyrelementerne

Inspiration v/MOVE til specialdesign af nedslagspunkter med afsæt i at styrke områdets identitet og underbygge Lyreområdet visuelt.

Der skal muligvis spørges om lov til at lade sig inspirere af Piet Heins flotte tegning.

Elementerne udføres i ubehandlet eller varmebehandlet træ og cortenstål, så møblerne kan stå uden at kræve nogen særlig drift.

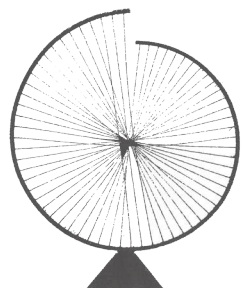


Illustration af Rummets Lyre, ophav ukendt

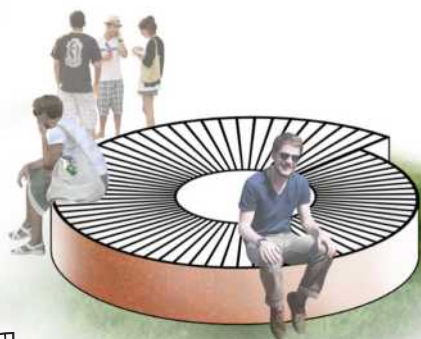
Materialeinspiration



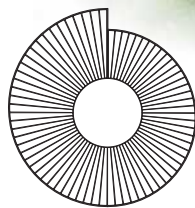
Infoboks:

Dette er et ideoplæg til inspiration.

Designet skal forarbejdes til et reelt projekt.



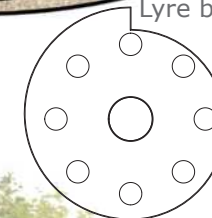
Lyrebænken



Lyre-pausepunkt

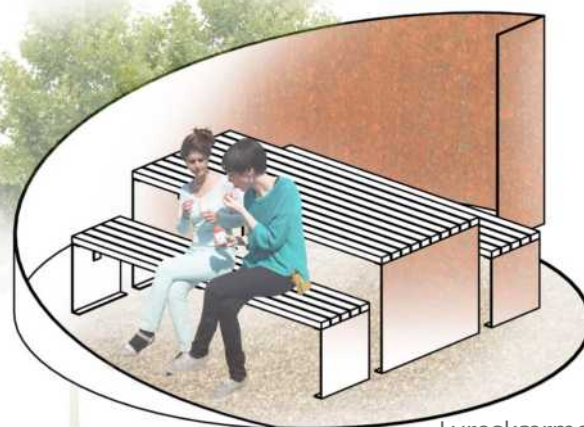


Lyre bålplads



Lyreshelter

Der bør udvikles en serie med Sheltere som kan anvendes i hele Lyreområdet, gerne koblet sammen i et bookingsystem som styres fra et sted. Dette kan være med til at styrke genkendeligheden af Lyreshelter og øge opmærksomheden omkring deres eksistens. På Fyn har de flere gode eksempler. Se bookenshelter.dk for inspiration.



Lyreskærmen



Lyreshelter

1D Det Grønne Loop ● ●

I Frøslev-Padborg er det sammenhængende stinet ikke synliggjort. Stinettet binder byen sammen og kobler den på stinettet i Lyreområdet. Ved at synliggøre og understøtte det med forskellige tiltag styrkes sundhed gennem både bevægelse og det sociale.

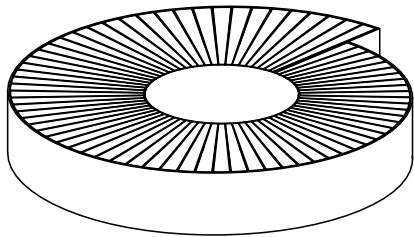
Det Grønne Loop er baseret på eksisterende stier, som bruges flittigt i Frøslev-Padborg. Følgende punkter er ønskede nedslags- og forbedringspunkter langs ruten.

- bæk eller træstammer til ophold
- borde med bænke
- Boldbane til rundbold, håndbold og langbold
- blomstereng
- sti omkring sø
- lav projekt 'sponser en bæk', så der kan komme flere bænke og ejerskabet til projektet styrkes

Der skal vurderes hvor de enkelte elementer skal placeres i det videre arbejde med projektet.

For at så mange som muligt skal få glæde af loopet bliver det vigtigt at koble den på et skiltnings og informations projekt.

"Naturområdet er så flot - det skal tænkes ind i et samlet projekt, så muligheden for at opleve naturen får et niveau, der tiltrækker internationale turister. Byg videre på stemning af at man kan mærke udlandet, her er lidt eksotisk"



Arbejdsgruppens forslag til et Grønt Loop



2 Synliggørelse og formidling af kulturen og naturen ●

Lyreområdet er et rent skatkammer af gode natur- og kulturoplevelser samt historier. Der er behov for at det bliver gjort nemmere for besøgende og lokale, at finde og opleve disse. Derfor bliver det vigtigt at koble stiindsatsen med en formidlingsdel. Hvad enten man laver flere skilte eller/og kobler det med en fysisk vejleder.

Idéer til stiforbedringer og koblinger:

1. Navngive stier – så det bliver nemt for alle at finde rundt på tværs i Lyreområdet.
2. Skilte med beskrivelser af historier/naturområder/træsarter – fordi man kan få små oplevelser og læring om naturen og Lyreområdet generelt.
3. Henvisning til nye områder (indsatsområderne) – så det er nemt at finde vej derhen.
4. Padborg Skov med Gendarmstien, bedre henvisning til friluftsteater og Frøslevlejren/teater – grøn – fordi det synliggør den smukke natur og kulturelle aktiviteter.
5. Kunstnerisk udsmykning af fx Tricolore, vandtårn og Agrinorcold – fordi det giver et fint signal og blikfang for gennemkørende.
6. Reklame for den historiske flyveplads.
7. Niehussø/gangsti/skiltning.
8. Hjemmeside/app med lokalhistorie a la "Pokemon go" - "Go Lyre"



Det handler om at formidle den gode historie om naturen og kulturen i Lyreområdet

Miljø og sundhed

Indsatsområdet er vigtig for fremtidssikringen af Lyreområdetets image. Så området vælges til, som et godt sted at bo og være. Det er et område, hvor man kan bygge videre på mange af Lyreområdetets eksisterende kvaliteter og tiltag.

Der er et antal overordnede indsætter, som borgerne ser som vigtige udviklingspunkter i forhold til udviklingen af miljø- og sundhedsfremmende projekter.

Indsætter

1. Byens grønne rum
2. Grønne og rene byer.
3. Mere natur i boligområderne.
4. Området med den bedste cykelkultur i Danmark.
5. Sundhed gennem små aktivitetssteder.

"Vi vil arbejde for rene velplejede, vedligeholdte byer og ren natur. Det skal være let at tage cyklen rundt i området og der skal være mulighed for at udøve sportsaktiviteter. En sammenhængende udvikling der synliggør vores kraftcenters muligheder for sammenhold, motion og sundhed i et område der emmer af natur og miljø."

Citat: arbejdsgruppen.

1: Byens grønne rum ●●●

Der skal skabes grønne rum med plads til fællesaktiviteter, på tværs af generationer. Grunden hvor den gamle skole lå, står tom. Den skal transformeres til et Byfælled. (se uddybelse s.37). Grunden hvor det gamle stadion lå skal være naturpark med mulighed for bebyggelse jf. lokalplan for en del af området. (se uddybelse s.39)

2: Grønne og rene byer ●

Det ønskes at byerne bliver renere og grønnere for at forbedre det udtryk, der gives udadtil, og dermed støtte identiteten for Lyreområdet. Et tiltag er at forbedre det grønne udtryk i forhaverne, da det er med til at give et godt førstehåndsindtryk. (se uddybelse s.40)

3: Mere natur i boligområderne ●●

Der skal skabes mulighed for nye boliger tæt på naturen, gerne med en stor variation i boformstyper og med et bæredygtigt aftryk, så naturen og miljøet skånes samtidigt med, at områdets image styrkes.

Inspiration



4: Området med den bedste cykelkultur ●● i Danmark

Der skal være mere fokus på udviklingen af kulturen om at tage cyklen. Der er allerede gang i flere tiltag, som man kan stå på skuldrene af, i forholdt til den videre udvikling eksempelvis 'Vi cykler på arbejde'. Idéer: Et fokus kan være at lave flere samkørselsordninger, således der kommer færre biler på de lokale veje og etablere cykelforbindelse på tværs af "Det grønne hjerte" og dermed skabe mere rum til at børnene kan cykle i skole og forældrene på arbejde. Der er udarbejdet en "Padborg Skolecykelby - Helhedsplan" som man kan tage udgangspunkt i. Dele af planen er udført.

5: Sundhed gennem små aktivitetssteder ●

Flere aktivitetsområder skaber miljø og sundhed i hverdagen. Det bliver let at dyrke motion og tage børnene med udenfor at lege. Idéer: Optimering af naturlegepladsen ved Solbakken og generelt flere aktiviteter til småbørn.

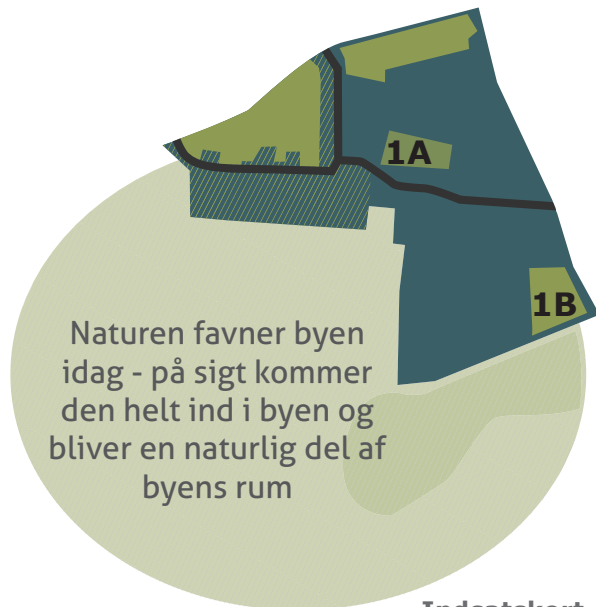


1 Byens grønne rum ●●●

Delelementer i indsatsen:

1A: ByFælled - den gamle skolegrund

1B: Gl. Stadion - aktivitets- og landskabsblomme



1A: ByFælled - Den gamle skolegrund

Idéen er at skabe et sted midt i byen, som danner rammen om aktiviteter, på tværs af generationer og naboer. Området skal være et grønt og smukt sted, hvor naturen kommer ind i byen og åbner op for, at man kan bevæge sig på tværs i byen.

Elementer fra den gamle skole integreres i parken. Redskabsskuret, et stort fredet egetræ, mindsten fra skolebygningen som kunst og dele af den eksisterende asfaltbelægning, genbruges.

Inspiration - ByFælled



1B: Gl. Stadion - Aktivitets- og landskabsblomme

Idéen er at trække naturen ind til byen. Området skal fremstå naturlig med blomstereng, pil og grupper af træer. I nærhed af tennisbanerne placeres en mindre skovlegeplads til de mindste børn, hvor der er læ. I det lange græs/blomstereng kan der, hvis der er interesse, etableres fodboldgolf.

Den eksisterende legeplads nedlægges – området ligger i skygge og det er meget forblæst. Multibane og legeredskaber ønskes flyttet til ByFælled (der skal vurderes på kvaliteten af redskaberne af en sagkyndig inden de flyttes).

Inspiration - Aktivitets- og landskabsblomme



1A ByFæled - den gamle skolegrund

Området er det bankende hjerte, og der skal være aktiviteter til alle aldergrupper. Når området endeligt designes, bør børnene involveres så der sikres, at der er noget til både drenge og piger, og at de samtidig får mulighed for at tage ejerskab til stedet.

Multibane flyttes fra Stadion hvis muligt. Der placeres sheltere og småbørnsleg. Det er et lokalt ønske om, at der etableres toilet i området. Der kan etableres et byfælledlaug som koordinerer arbejdet med projektet i samarbejde med Aabenraa Kommune, som er grund-ejer.

Der udskrives konkurrence omkring navn til området. Det er et stort ønske, at Aabenraa Kommune blokerer for indkørsel af lastbiler, da de holder der nu, og det ødelægger asfalten. I forhold til at plante frugttræer på området kan 'Oldemors Toft' kontaktes som potentiel samarbejdspartner, da de er specialiseret i sønderjyske frugttræer.

Aktivitetsstien er det bærende element i parken. Stien er dels i stigrus, dels i asfalt (dele er genbrugt asfalt). Det giver en dobbeltfunktion som sikrer, at de mange ønskede aktiviteter kan finde sted med et perfekt underlag.

Som en del af strategien med at tilbyde flere ungdomsboliger, gerne med et bæredygtigt tilsnit, er der tegnet runde bebyggelser ind på den store skolegrund.(s. 38)



Illustration af fremtidens ByFæled i Frøslev-Padborg



Dobbeltsti med grus og asfalt - Aktivitetsstien

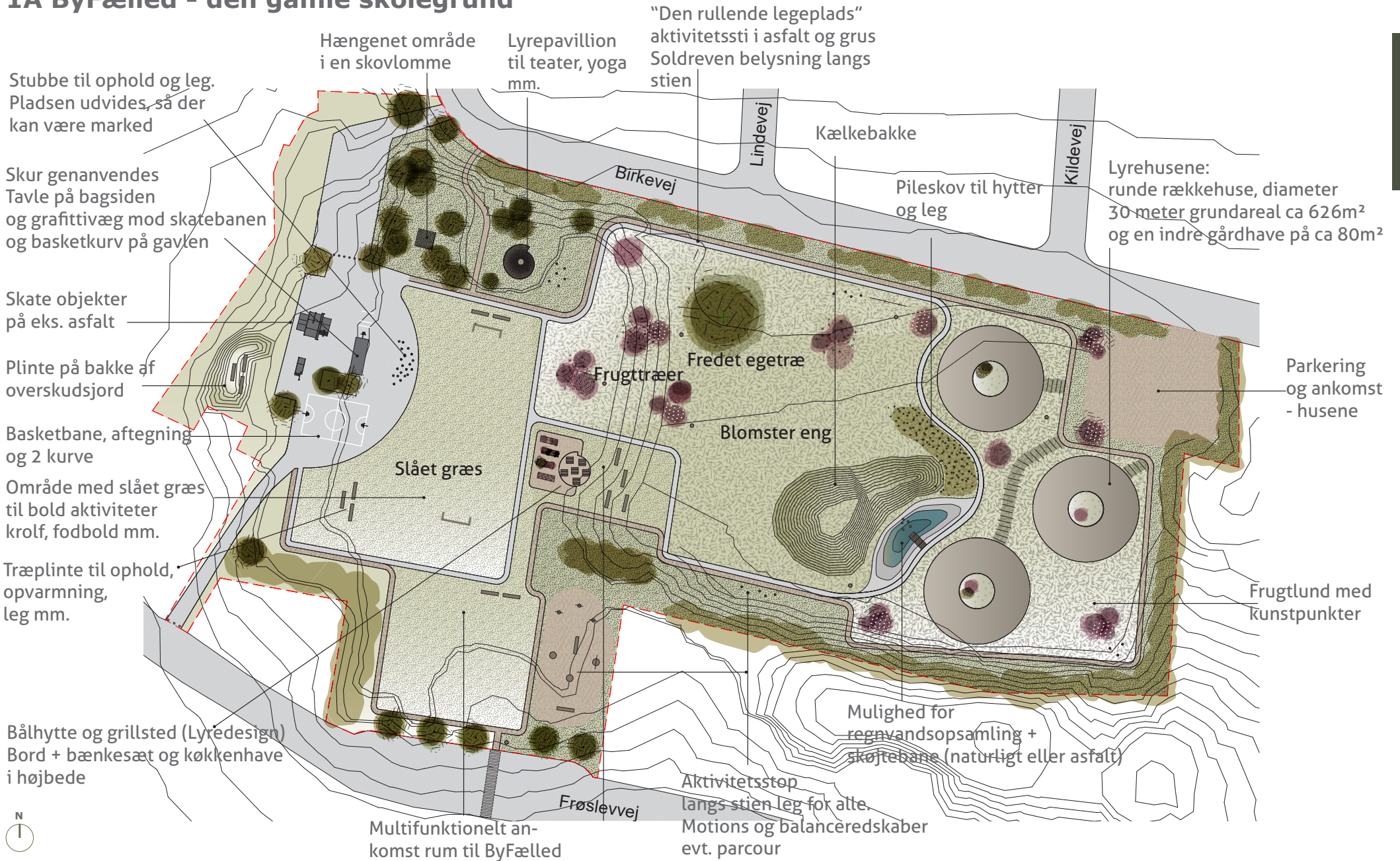


Runde bæredygtige boliger, Dissing+Weitling



Området i dag - skuret genbruges

1A ByFælled - den gamle skolegrund



1B Gl. Stadion - Aktivitets- og landskabsblomme

Området udvikles som natur- og aktivitetsområde, hvor der er noget for alle generationer.

Ankomstslomme med borde og bænke og et Lyreskjold skilt

Blomstereng og træer rundt om p-område

Småbørns legeplads - flyttes og området bliver til naturleg

Blomstereng og små grupper af træer.

Lyre-Shelter

Ny slynget landskabsti i leret stigrus

Naturlegeplads med læ og mulighed for ophold

Opholdslomme Lyrebænke/ ny bred skrænt, så der opstår en naturlig overgang

Opholdsplatform Lyrebænke (flytbare)

Vådeng med grupper af piletræer. Beplantning der naturligt er med til at dræne området

Udviklingen af området til naturkarakter, og hvor de nye træer på øverste del af området, vil kunne bevares ved opførsel af nye boliger og sikre, at området har karakter fra 1. spadestik.

Lokalplan 31 ligger til grund for fremtidig boligbebyggelse.



Området i dag



2 Grønne og rene byer ●

Førstehåndsindtrykket er ofte afgørende for, hvordan man oplever et sted, og hvilket image stedet får. Drift og vedligehold er ofte en udfordring, men der er meget, man selv kan gøre som borger, og der er gode muligheder for at lave samarbejdsprojekter med kommunen, i forhold til at stå for vedligeholdelse af udvalgte områder.

De kreative udfoldelsesmuligheder skal udforskes og deles. Gerne gennem nye samarbejder mellem beboerne og sammen med kommunen. Så man samlet kan skabe et mere grønt og indbydende område.

I Felsted har man lavet et projekt i forbindelse med områdefornyelse, hvor der er plantet kirsebærtræer i folks forhaver. Kommunen har betalt for træerne og for at de blev plantet. Borgerne bestemte placeringen i deres forhave og skal fremadrettet stå for plejen af træerne. På den måde fik man ved fælles hjælp en blomstrende hovedgade.

Inspiration



Blomstrende hovedgade.



Naturen i forhaven.

Udpluk af steder hvor der er behov for hjælp.



Hovedgaden Frøslevvej



Ankomst arealet ved det Gl. Stadion



Plads til at bringe naturen ind i byen.



Styrke landsby stemningen.

"Forskønnelse af veje – grønt – gør vores by indbydende, tiltrækker og fastholder borgere."
Citat arbejdsgruppen.

Ideer Lokale opgaver

- Lav et inspirationshæfte til alle beboerne i Lyreområdet. "Sådan gør du din have grønnere"
- Lave events og happenings hvor der arbejdes i fællesskab på forhaver og oprydning.
- Plant et træ i forhaven.
- Udnævne haveambassadører, der kan hjælpe og vejlede.

Aabenraa Kommune bør kontaktes for at få overblikket over mulige drift og overtagelseftaler. Og hvad man som borgergruppe må og ikke må med hensyn til offentlige grønne områder.



Toppen af hækken.

Indsatser - Erhverv og uddannelse

Lyreområdet rummer et stort logistik- og transport-erhvervsområde, som gennem mange år har været livsnerven i områdets udvikling.

Indsatser i området skal udvikle og sikre et levende lokalt forankret erhvervmiljø, og styrke tiltrækningen af unge gennem uddannelsessynergi.

Indsatser

1. Fremme den transportfaglige vinkel på uddannelsesområdet i lokalområdet.
2. Et transportmuseum.
3. Styrke samarbejdet mellem erhvervsområdet og Byklynge.
4. Bedre forhold for chaufførerne som midlertidigt "bor" i området.

"Vi vil være kendt for at være et transportområde med mange virksomheder og lastbiler. Det skal vi være stolte af og udbygge det til et miljø, hvor der er rart af være. Der kan arbejdes i byen. Vores børn kan gå i skole til og med 9. klasse i en ny skole i et internationalt miljø/tosprogede og tæt på grænsen."

Citat: arbejdsgruppen.

1: Fremme den transportfaglige vinkel på uddannelsesområdet i lokalområdet ●●●

Lokalt er der ønske om en EUC satellit, som har fokus på netop Lyreområdets specielle behov. Idéer: Skolebesøg ude hos virksomhederne, transportfaglige valgfag eller ff-dage, emneuge "Transport i lokalområdet", aktive læringsmiljøer med fokus på transport. En styrket indsats for uddannelser der kobler sig på transporterhvervet.

2: Et transportmuseum ●●

Et Transportmuseum kan være med til at forankre erhvervets historiske værdi for Lyreområdet og give mulighed for, at dele den med kommende generationer og besøgende.

3: Styrke samarbejdet mellem erhvervsområdet og Byklynge

Kobling mellem Byklyngen og erhvervsområdet, kan styrkes både fysisk med stier og socialt gennem forskellige tiltag. Ved at styrke båndene mellem de to, øges chancerne for synergi og gensidig forståelse. Der er udarbejdet en helhedsplan for industriområdet "Padborg helhedsplan fra 2015".

4: Bedre forhold for chaufførerne som midlertidigt "bor" i området ●●

Langturschaufførerne der overnatter i Lyreområdet, udgør en overset beboergruppe, og det skaber misforståelser og utryghed. Manglende faciliteter til chaufførerne belaster natur og offentlige aktivitetsområder. Derfor vil en række tiltag, af både fysisk som social karakter på netop dette område, give god mening, i forhold til en fremtidssikret udvikling.

5: Synlighed

Der skal gøres en indsats for, at synliggøre vores lokale handelsliv for de mange der kører gennem området, fordi synlighed tiltrækker handlende og på den måde kan det lokale handelsliv styrkes.

Inspiration





Fra idé til virkelighed

Fra ide til virkelighed	43
Lokal organisering	44
Signalforklaring	45
Begrebsordbog	46
Høring	47
Kontaktoplysninger	48

Fra idé til virkelighed

Når udviklingsperspektivet er færdigt, starter en langsigtet opgave med at omsætte idéerne til virkelighed.

Der følger ikke projektpege med et udviklingsperspektiv. Hvis idéerne skal blive til virkelighed, skal både lokalsamfundet og Aabenraa Kommune finde arbejdskraft og penge til projekter.

Indsatsområder kan dermed blive til virkelighed på mange forskellige måder. Fremgangsmåden afhænger altid af indsatsområdets størrelse og af, hvor kompliceret det er. Nogle indsatser kan løses lokalt med det samme, mens andre kræver samarbejde med kommunen eller større kommunale initiativer.

Økonomien i indsatsområderne varierer meget. Nogle indsatsområder behøver kun frivillig arbejdskraft, mens andre kræver penge. Det er målet at både kommunen og lokalsamfundet kan bruge udviklingsperspektivet til at søge penge. Der kan både søges penge lokalt, kommunalt eller hos eksterne fonde og puljer.

Eksempler: Fra ide til virkelighed

Aabenraa Kommune

- » Igangsætte undersøgelser. Fx om tryghed for skolecyklister.
- » Søge om statsstøtte til projekter.
- » Opdatering af gældende regler, fx ved at lave en ny lokalplan.
- » Afsætte penge til projekter eller puljer. Fx materialepuljen som kan støtte frivilligt arbejde.
- » Lave lokalaftaler om vedligehold. Fx en aftale om, at en lokal forening må lave og passe et bed på kommunens område.

Lokalsamfundet

- » Etablering af offentligt tilgængelig trampesti på privat ejendom, med tilskud fra Aabenraa Kommunes materialepulje.
- » Lave en lokal hjemmeside der viser alle byens fritidstilbud så de kan koordinere aktiviteter
- » Søge projektpege ved kommunale puljer. Fx til at rive en bygning ned.
- » Søge projektpege hos fonde og puljer. Fx LAG-midler.
- » Søge om kommunalt samarbejde til komplicerede projekter.

Min ejendom er vist i en indsats, hvad betyder det?

Nogle indsatser kan vise fremtidsidéer for private ejendomme. Det kan fx være, et forslag om, at et hus engang kan rives ned for at skabe en ny stiforbindelse. Det vil dog altid være op til grundejeren, om vedkommende ønsker at sælge eller på anden måde medvirke til, at føre en idé ud i virkeligheden. Udviklingsperspektivet danner som udgangspunkt ikke grundlag for ekspropriation.

Giv din mening til kende

Efter præsentation af udviklingsperspektivet, afholder Aabenraa Kommune en offentlig høring om udviklingsperspektivets indhold. Her kan alle interesserede sende kommentarer, rettelserforslag mm.

Alle høringssvar besvares i et høringsnotat, som indeholder resumé og besvarelser.



Før



Efter

Præsentation for byrådet

Udviklingsperspektivet og høringsnotatet godkendes af byrådet. Byrådet godkender dermed den overordnede retning for lokalsamfundet. Godkendelsen, er ikke en beslutning om at igangsætte gennemførelse af indsatsområderne, eller om finansiering af dem. Ved godkendelsen sikres byrådets kendskab til lokalsamfundets retning og muligheder. På den måde, kan politikerne finde inspiration i idéerne, når de skal fordele budgetmidler.

Lokal organisering

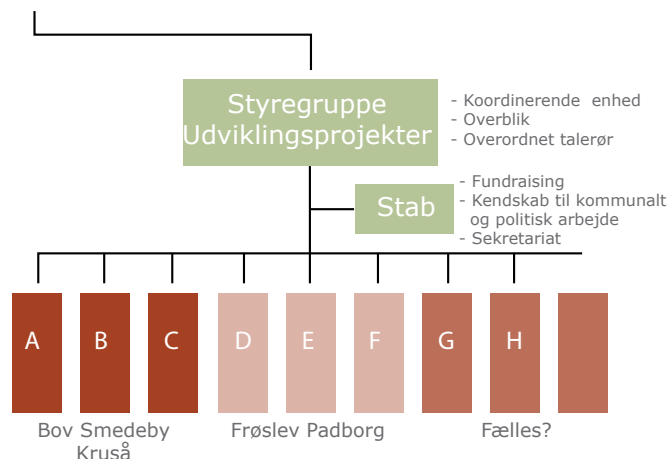
Organisering af kræfterne i lokalområdet er vigtig i forhold til, at der sker noget synligt og inspirerer andre til at gå med i kommende projekter, og det skal sikres at baglandet er med, når der sættes nye projekter i gang.

Målet med en organisering er, at understøtte en mere strategisk byudvikling, og det er derfor vigtigt, at der fremadrettet sikres et større samarbejde, på tværs af aktører og interesser. En lokal styregruppe skal bidrage til, at visionen og strategien i udviklingsperspektivet føres ud i livet. Der skal sikres helhedsorienterede løsninger, gennem en stærk lokal organisering, som kan samle kræfter og viden, i koncentrerede og effektive initiativer.

Forslag til organisering

Principforslag udarbejdet af Aabenraa Kommune og den tidligere landdistriktscoach.

Bov Lokalråd



Projektfrivillig (arbejdsgruppe)

Er ansvarlige for ét eller flere afgrænsede projekter. Der skal udnævnes en tovholder i et givent projekt.

Tilkaldefrivillig

Er involveret i afgrænsede aktiviteter. Kan eks. være bagning, gribe en skovl i en weekend og lignende.

Men inden arbejdet kan begynde, er der en række spørgsmål, I bør besvare i fællesskab.

Hvordan vil vi arbejde med Lyreversionen?

Hvordan kan vi løfte denne opgave?

Hvilken organisationsform passer til os?

Har vi brug for professionel vejledning?

Organisering:

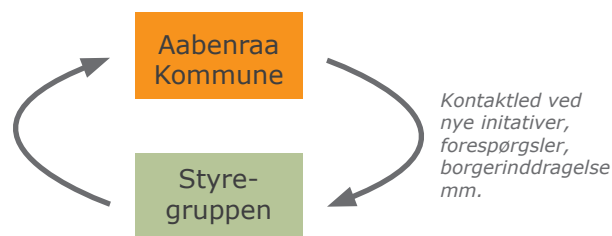
- Sammen står I stærkere.
- Større politisk opbakning gennem organisering.
- Kommunikation af stedets kvaliteter, et samlet talerør, så I får mere ud af alt det I har.
- Bruge kræfterne effektivt, gennem intern koordinering.
- Skabe fælles forståelse mellem de koordinerede opgaver og hvordan de udføres.
- Gennem organisering målrettes jeres tiltag, så de underbygger totalbilledet (Lyreversionen - fremtidens image for Lyreområdet).

Handleplan

Det bliver vigtigt, at hver projektgruppe laver en handleplan, inden arbejdet med projekterne sættes i gang.

Nogle projekter kræver godkendelser og/eller tilførelse af fondsmidler mm., hvilket kan betyde at der kan gå flere år, fra idéen er født, til det endelige projekt står færdigt. Så pas på jeres ildsjæle og lav en solid handleplan, der både byder på små hurtige projekter og en strategi for de lidt større projekter. Det er også i handleplanen, at man vurderer, hvem og hvor mange, der bør være en del af projektgruppen, og på hvilke tidspunkter. Eksempelvis er Lis god til organisering og til at skrive ansøgninger, mens Ole har en gravemaskine og vil hjælpe til med udførelsesdelen i projektet. Her er det vigtigt at bruge kræfterne bedst, så ingen af dem brænder ud.

Husk at koble jeres handleplan på en tidsplan, hvor der er taget hensyn til fondsansøgningsperioder og behandlingstid hos kommunen. For mere information omkring fondsansøgninger og tilladelser se www.aabenraa.dk.



En fælles indgang til Aabenraa Kommune

Eksempler på fonde

- Fonde.dk
Alle foreninger i Aabenraa Kommune kan få gratis adgang.
- [Realdania "Underværker"](http://Realdania.com)
<https://www.undervaerker.dk/>
- [Dansk-tysk projekt puljer](http://www.graenseforeningen.dk/)
<http://www.graenseforeningen.dk/>
- [Hjælp til at finde puljer og fonde](http://www.puljeguiden.dk/)
<http://www.puljeguiden.dk/>

Signal forklaring

● Fysiske anlæg

Hvis du ønsker at placere et fysisk element, er der tale om et fysisk anlæg. Fysiske anlæg kan eksempelvis være stier, skilte, bænke, kunst og sheltere. Det er ikke størrelsen på det fysiske element, der afgør om det er et fysisk anlæg, det kan derfor også gælde for små skilte, skraldespande mm.

Inden I kan gå i gang

Der er en del regler, der skal overholdes både før, under og efter etablering. I skal samtidig overveje, hvem der har ansvaret for anlægget. Både med hensyn til vedligeholdelse og i tilfælde af fejl og uheld.

Hvilke tilladelser og godkendelser er så nødvendige og hvad skal undersøges? Det er vanskeligt, at lave en fuldstændig udtømmende liste. Herunder finder I eksempler:

1: Grundejer skal altid give sin accept i forhold til placering, ansvarsforhold og fuldmagt til ansøgning om diverse tilladelser. Dette er gældende for både offentlige og private arealer. For offentlige arealer er det forskelligt hvilke afdelinger, der administrerer området.

2: Hvilke regler gælder for det fysiske sted, hvor I ønsker at lave et anlæg?
Lokalplan, Naturbeskyttelsesloven, Skovloven mm., tinglyste servitutter eller deklARATIONER, der evt. kan være til hinder for projektet.

3: Kræver projektet myndighedstilladelser?
F.eks. byggetilladelse, landzonetilladelse, dispensation fra gældende regler. Tilladelser kan være pålagt sagsbehandlingsgebyr.

4: Hvilke regler gælder for den type anlæg I ønsker at lave?

F.eks. kræver det en byggetilladelse, at lave en legeplads, hvor der vil blive stillet krav til sikkerhedsstandarder mv. Inden man går igang med et anlægsarbejde, skal man derfor undersøge, om man selv kan gå i gang, eller om det er fornuftigt at købe professionel hjælp.

Hvor kan du finde denne viden?

Der findes desværre ikke et samlet sted, hvor alle regler kan ses. Det kan være nødvendigt at købe professionel rådgivning.

Steder I kan starte med at undersøge:

<https://www.aabenraa.dk/vores-kommune/kommunale-temakort/>

<https://www.bygogmiljoe.dk>

● Arrangementer

Hvis du vil lave et offentligt tilgængeligt arrangement, skal du søge tilladelse på aabenraa.dk. Ansøgningen skal indsendes mindst fire uger før arrangementet afholdes. Dette gælder både for arrangementer på offentlige og private arealer.

I nogle tilfælde kræver et arrangement en brandvagt, byggetilladelse, tilladelse fra grundejer mm.

Der kan læses mere om tilladelse for arrangementer på:

<https://www.aabenraa.dk/vores-kommune/kultur/til-kulturforeninger/tilladelse-til-arrangementer/>

På aabenraa.dk er der samtidig mulighed for at reklamere for sit arrangement på aabenraa.dk/oplev.

● Særligt behov for undersøgelse

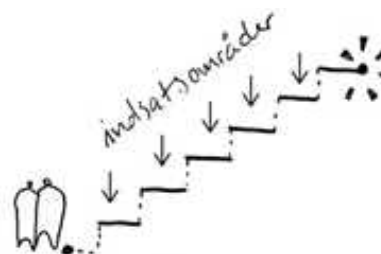
Alle indsatser i udviklingsperspektivet skal undersøges nærmere i stort eller småt omfang, inden der igangsættes aktiviteter. Der er dog indsatser som vi allerede nu ved er komplekse, og hvor der er mange ukendte faktorer, eller der er behov for særlige undersøgelser.

I disse tilfælde kan der være behov for professionelle faglige undersøgelser. Enten foretaget af Aabenraa Kommunes forvaltninger eller af eksterne fagfolk.

Begrebsordbog

<p>Eksempel</p> <p>Analyseresultater</p> <p>A: Området Byen har mange flere kvaliteter og tilbud end det nuværende image beskriver.</p> <p>B: Mulighed for øget opbakning til arrangementer og bedre brug af frivillige kræfter, hvis der planlægges og koordineres mere på tværs af arrangører.</p>	<p>En lille by med mange muligheder</p>	<p>Fremtidssikring af byens mange tilbud</p>	<p>1: At synliggøre byens tilbud 2: At fremme samarbejder og sammenhænge</p>	<p>1a: Nedrivning af en konkret bygning for at skabe fysisk synlighed af et bestemt tilbud.</p> <p>1b: Online information om byens tilbud</p> <p>2a: Etablering af platform for overblik og koordinering af større aktiviteter for både private, virksomheder, foreninger og offentlige institutioner.</p> <p>2b: Samarbejde om faciliteter.</p>
--	---	--	--	--

<p>Begrebsordbog</p> <p>Analyse</p> <p>En undersøgelse af områdets aktuelle situation.</p>	<p>Vision</p> <p>Visionen er det ønskede fremtidsbillede for området som Aabenraa Kommune og lokale aktører skal arbejde frem imod.</p>	<p>Strategi</p> <p>Den overordnede tilgang til at nærme sig visionen. Hvilken retning skal vi bevæge os i? og hvad skal vi finde svar på for at opnå visionen?</p>	<p>Indsatsområde</p> <p>Et konkret tema der kan hjælpe med at realisere strategien og dermed visionen.</p>	<p>Indsats</p> <p>Handlingsforslag til løsning af et indsatsområde. Handlingsforslagene er ikke gennemarbejdede og skal alle undersøges nærmere.</p>
--	--	---	---	---



Høring

Vil du vide mere?

Hvad synes du om udviklingsperspektiv Frøslev-Padborg

Udviklingsperspektivet sendes i høring fra 9. oktober til 6. november 2018.

Høringsvar kan både være kommentarer, positive tilkendegivelser eller ønsker til rettelser.

Send dit høringssvar til

plan@aabenraa.dk

eller pr. brev til

Aabenraa Kommune
Kultur, Miljø og Erhverv
Skelbækvej 2
6200 Aabenraa

Hjemmeside for udviklingsperspektivet

Udviklingsperspektivet for Frøslev-Padborg har sin egen side på aabenraa.dk – søg på "Frøslev-Padborg".

Her findes blandt andet:

- Det færdige udviklingsperspektiv i PDF
- Relevante informationer vedrørende udviklingsperspektivet og processen.
- Referater fra arbejdsgruppe møder.
- Kontaktpersoner.



www.aabenraa.dk



<http://gangibov.nu/>

Kontaktoplysninger

Kolofon

Aabenraa Kommune
6200 Aabenraa

Plan
73 76 76 76
plan@aabenraa.dk

Facilitering & planlægning
MOVE arkitektur
Nørregade 65
6700 Esbjerg

Projektleder
Christina Olsen
christina@movearkitektur.dk

Proceskonsulenter
MOVE arkitektur
Helene Plet,
diplom i forandringsledelse

**Alle os fra
Kommunen & MOVE
siger tak for et godt
samarbejde.**

**Udarbejdet af MOVE arkitektur ApS
i samarbejde med borgerne i
Lyreområdet og Aabenraa Kommune
September 2017 til oktober 2018**