

# FRENNINGE MEJERIFÖRENING

1894—1944

*Frennings Uppköp till 1-1-75*  
*Sköna mejeriet 31-12-75*  
*Hörby " 1-1-76*  
*Halsingboag MC 1-1-77*  
*Sköna mejeri 1-4 91*

# FRENNINGE MEJERIFÖRENING

1894—1944

*Driften avslutad den 1 april 1975.*



# *Frenninge Mejeriförening*

## *50 år*

*Den frihet som grundas på urgammal rätt  
Har alltid försvarats av färsingabönder.  
Nils Månsson i Skumparp gick i härnad mot det,  
Som hotade frihetens rätt riva sönder.*

*Men tiderna växla och vad enskild ej kan,  
Gör samverkan i vårt ekonomiska liv.  
När signalen gives och folk som en man  
Sluter upp, bör samlingen ske utan kiv.*

*När M. Trulsson i Starrarp gav samlingssignal  
För mjölkorganisation i vår ort,  
Då tecknades kor, höllos stämmor och tal.  
Resultat — förening av bestående sort.*

*Fast pokalerna vittnat om prima smör  
Voro priserna tryckta, försäljningen svår,  
Med förbund — S. M. R:s organisatör —  
Är den ljusnande framtiden vår.*

*Som en länk uti kedjan företaget bestått  
Och väl fyllt sin plats ibland flera.  
Tiden har flytt, femtio år ha nu gått,  
Med femdubbel leverans att notera.*

*På halvsekeldagen i tankar och tal  
Vårt företag bringas vår hyllning,  
Vi tacka mejerist, körfolk, personal  
För mångårig plikttrogen gärning.*

*Må vi minnas med vördnad de gamlas id —  
En maning till ungdom att vårda det band  
Som fäderna bundit — de kämpat sin strid  
och givit sin insats för bygd och för land.*

SWEN JÖNSSON.

## Mejerihanteringens uppkomst och utveckling

INTRESSET FÖR NÖTKREATURSSKÖTSEL OCH MJÖLKPRODUKTION var ytterst ringa i vårt land intill 1880-talet. Landets behov av smör täcktes delvis genom import. Under tidsperioden 1850—1880 spåras dock ett ökat intresse för ladugårdsskötsel. Till flera herregårdar importerades nötkreatur för djurstammarnas förbättring, en import som i flera fall blivit grundläggande för det avelsarbete som är så allmänt numera. Ett antal herregårdsmejerier uppkommo också under den nämnda tidsperioden, med i huvudsak danska mejerister. Utrustningen i mejerierna var primitiv och den enda maskinen var kärnan, som vanligen sköttes med handkraft, vid större mejerier dock med hästvandring som drivkraft. Först efter det att Gustaf de Laval under slutet av 1870-talet uppfunnit separatorn blev maskinkraften vid mejeridrift outhärlig. Tillkomsten av råsockerfabriker och växande intresse för rotfruktsodling började också ge förutsättningar för ökad mjölkproduktion. De fallande priserna på spannmål nödvändiggjorde också en omläggning av jordbruksdriften från spannmålsförsäljning till animalieproduktion. Inom flera orter blevo de unga män som genomgått folkhög-, lantman- eller lantbruksskolor föregångsmän för jordbruksdriftens förbättring i allmänhet och nötkreatursskötsel och avelsarbete i synnerhet.

Jämsides med herregårdsmejerier uppkommo efter hand smärre uppköpsmejerier. Systemet visade emellertid snart betänkliga brister, som gick ut över producenterna. Anslutningen var vanligtvis för liten för en drift, som kunde föda sin innehavare och ge leverantören tillfredsställande pris för mjölken och mejerierna kunde ej heller tillgodogöra sig biprodukterna på ett ekonomiskt sätt.

Föreningsidén hade vid denna tid börjat tillämpas i Danmark. Med impulser därifrån tog d:r L. Holmström, föreståndare för Hvilans folkhögskola, initiativ till den första mejeriföreningen i vårt land. Mejeriet

började sin verksamhet i december 1880 och blev grundläggande icke endast för den landsomfattande utveckling, som andelsmejeriverksamheten vunnit, utan man kan nog också på goda skäl säga att denna föreningsform kommit att bilda underlag för jordbrukets ekonomiska föreningsverksamhet i alla dess olika former.

Med Hvilans mejeriförening som förebild följde snart därefter andra mejerier, grundade på andelsprincipen. Mejeristatistiken lämnar upplysning om att år 1890 fanns det 73 andelsmejerier i landet, medan samtidigt funnos 809 gårds- och 610 uppköpsmejerier. Fem år senare hade andelsmejeriernas antal stigit till 302 och efter ytterligare fem år, alltså vid sekelskiftet, hade antalet stigit till 430. Samtidigt inträdde en motsvarande minskning av antalet enskilda mejerier.

De nya mejeriföreningarna sökte man ge en omfattning som var lämplig för ortens förhållanden och dåtidens transportmöjligheter. Utan samarbete inbördes emellan sökte envar att erhålla bästa utbyte. Smörförsäljningen skedde till privata grossister, här i Skåne från början i allmänhet till firma Hugo Lindgren i Malmö. Efter några års förlopp upptogs förbindelser med engelska firmor. Med den år från år ökade mjölkproduktionen blev mjölkpriset beroende av priserna på exportmarknaden. Nya marknader uppsöktes, men mjölkpriset blev dock ofta katastrofalt lågt. Svårigheterna med avsättningen gjorde att mejerierna konkurrerade ohejdat, varigenom mjölkpriset under flera år väsentligt understeg produktionskostnaderna.

Följderna av det bristande samarbetet blevo särskilt kännbara under den depression, som utbröt i slutet av 1920-talet och fortsatte under de första åren av 1930-talet. Den ekonomiska krisen under dessa år drabbade så gott som hela världshushållningen, både jordbruk, industri och handel. Det var i denna för vår mjölkproduktion och hela jordbruket kritiska situation, som man grep sig an med en reorganisation av jordbrukets ekonomiska föreningsrörelse och särskilt inom mejerihanteringen. Det grundläggande arbetet utfördes av Sveriges Lantbrukssällskap och dess mejerisektion. Riksdagen anslog under åren 1930 och 1931 medel »för åtgärder ägnade att verksamt befrämja mejerihanteringen i organisatoriskt och merkantilt hänseende».

Den nämnda mejerisektionens förslag gick ut på införandet av lagstiftning om uttagande av utjämnings- och organisationsavgift å mjölk från till mejerierorganisationer icke anslutna jordbrukare. Förslaget förutsatte därjämte att en riksorganisation skulle bildas av de under organisation varande mejeriförbunden och att riksorganisationen skulle omhändervha mjölkregleringen. I en den 9 maj 1932 dagtecknad skrivelse hemställde lantbrukssällskapet hos Kungl. Maj:t, att åtgärder måtte vidtagas för åstadkommande av lagstiftning efter i huvudsak de i promemorian angivna grunderna. Jordbruksministern Bo von Stockenström avlämnade

regeringens proposition i ärendet den 21 maj, och riksdagen biföll propositionen den 10 juni 1932.

Sedan nu tolv år förflutit efter riksdagsbeslutet om mjölkregleringens genomförande kan man tryggt påstå att icke något beslut under vår tid varit mer behöfligt och till sina verkningar mer betydelsefullt för vårt svenska jordbruk än detta. Det bör nämligen erinras om att det årliga värdet av svenska jordbrukets saluöverskott av livsmedel 1938 beräknades uppgå till ungefär 800 mill. kronor, varav mjölken och dess produkter bidrog med omkring 43 %. Mjölken torde vara och blir sannolikt även i framtiden den största inkomstkällan för vårt lands jordbruk.

Före nämnda riksdagsbeslut om mjölkreglering, eller närmare bestämt under hösten 1931, hade de första mejeriförbunden bildats. Vår orts jordbrukare bör känna det som en heder att Sydöstra Skånes Mejeriförbund var den första länken i den kedja av 29 organisationer i hela landet som nu utgöra medlemmarna i Svenska Mejeriernas Riksförening (S. M. R.), som bildades den 18 maj 1932. Riksföreningen hade under senaste räkenskapsår 745 anslutna mejerier med en mjölmängd motsvarande omkring 94 % av all inom landet levererad mejerimjolk.

Av vid mejeri tillverkat smör svarar andelsrörelsen nu för över 94 % och av osttillverkningen för cirka 80 %. Som samarbetande eller underorganisationer har S. M. R. Sv. Mejeriernas Garantiförening, Riksost, S. M. R:s Ostlagerförening, Wedholms, S. M. R:s Maskinfabrik A-B och Aktiebolaget Kemikalia. Genom sin rådgivande och konsulterande verksamhet biträder S. M. R. mejeriföreningarna vid ombyggnader och rationaliseringar. Den export av smör som vårt land hade före pågående världskrig ombesörjdes av denna huvudorganisation och under nu rådande planmässiga folkhushållning har riksföreningen visat sig vara ett effektivt organ för regeringens och kristidsmyndigheternas verksamhet i syfte att reglera vår livsmedelshushållning.

# Frenninge Mejeriförening 1894—1944

## En återblick

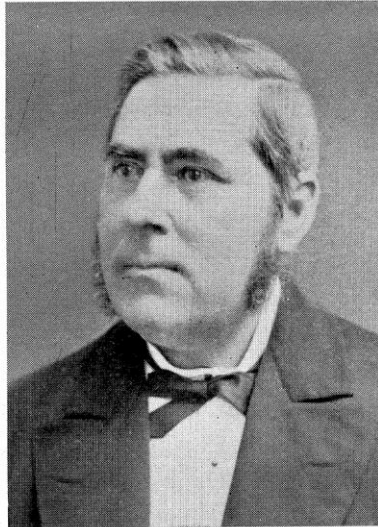
**FÖRE TILLKOMSTEN AV FRENNINGE MEJERI** funnos mindre uppköpsmejerier i orten, vilka dock efter mejeriföreningens påbörjade verksamhet nödgades nedlägga sin rörelse.

Handlingar eller protokoll rörande föreningens bildande finnas ej bevarade. Det är emellertid känt att dåvarande föreståndaren J. A. Anderberg, som innehade en privat lantmannaskola i Hårderup och i sin ungdom varit mejerist, intresserade två av ortens ledande män, riksdagsmannen Märten Trulsson i Starrarp och landstingsmannen Jöns Ohlsson i Frenninge, för den föreningsidé, som då börjat vinna anslutning, och som avsåg sammanslutning av en Orts jordbrukare till en andelsförening, i syfte att gemensamt bedriva mejeriverksamhet.

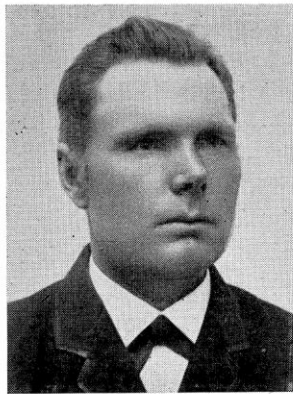
Sedan det visat sig att tillräcklig andelsteckning vunnits, uppgjorde förenämnde Anderberg ritning och förslag till den mejeribyggnad, som den nybildade föreningen uppförde i närheten av Frenninge by och som fortfarande tjänar sitt ändamål. Byggnadens exteriör och inredning ger ett gott bevis för den praktiska blick och kunnighet på skilda områden som denne man var i besittning av. Trots att mjölktilförseln till mejeriet under normala tider nu är ungefär fem gånger större än under de första åren, har till- eller ombyggnad ej behövt företagas — ett vackert bevis för god planläggning. Under de fjorton första åren av verksamheten var Anderberg föreningens räkenskapsförare. De gamla räkenskapsböckerna vittna om en ovanligt vacker handstil. Många av de unga män, som genomgått Anderbergs skola, som först var förlagd till Hårderup och därefter till Tomelilla, ha blivit ledande män inom föreningsrörelsen och flera återfinnas som förtroendemän i här ifrågavarande organisation.

För bortackordering av mejeribyggnaden hölls entreprenadauktion i Frenninge folkskola den 7 oktober 1893, varvid till entreprenör antogs

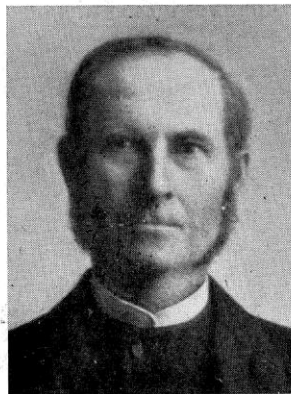
## Föreningens första styrelse



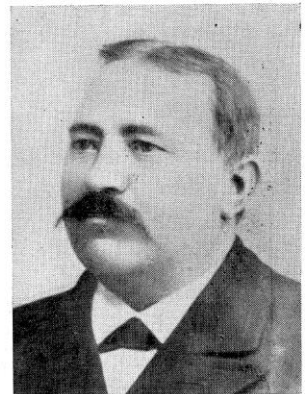
MÅRTEN TRULSSON,  
riksdagsman, Starrarp,  
ordf. och kassör 1894—1905



ANDERS ANDERSSON,  
Starrarp



LARS OLSSON,  
Frenninge



JÖNS OHLSSON,  
landstingsman, Frenninge,  
vice ordf. 1894—1903

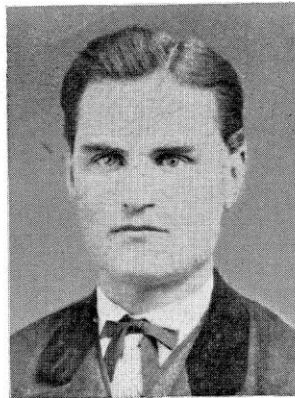




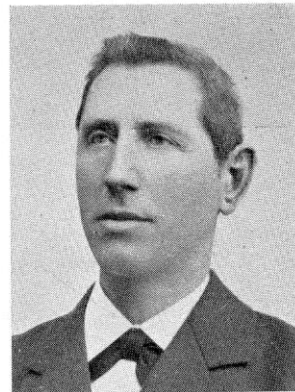
J. A. ANDERBERG,  
skolföreståndare,  
föreningens initiativtagare,  
räkensk.-förare 1894—1907



ANDERS SVENSSON,  
Sniberup



ANDERS NILSSON,  
Molleröd



PER OLSSON,  
Frenninge

byggmästare O. Akesson i Slogstorp. Inför nu rådande byggnadspriser häpnar man över att det antagna anbudet var så lågt som 12,000 kronor, vari ingick ersättning för allt material och arbete. Materialen skulle dock tillhandahållas fritt på byggnadsplatsen.

Byggnaden är uppförd av fogad tegel och var försedd med papptak, vilket dock under senare år ersatts med tegeltak. Utom mejerilokaler inrymmer byggnaden kontor, bostäder för föreståndare och personal samt en större sal å vinden för föreningsstämmor. Dessutom ångpannerum och ett fristående ekonomihus. En särskild byggnad för isförvaring uppfördes 1917.

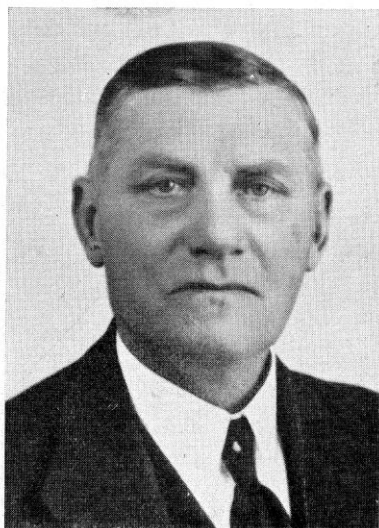


Exteriör av mejeriet.

Den maskinella utrustningen levererades av Carl Holmbergs Mek. Verkstad i Lund och var efter dåtida förhållanden synnerligen god.

Maskinutrustningen har under årens lopp ersatts, dels på grund av förslitning och dels för att fylla kraven på en tidsenlig anläggning. Sålunda inlades en ny större ångpanna 1917, en modern kylanläggning, två smörkärnor och syrvanna med vippkylare inmonterades 1936, två hermetiska separatorer insattes 1938, och 1942 anskaffades ny ångmaskin och plattpastör.

Med de nämnda maskinanskaffningarna har mejeriet nu en fullt modern och ändamålsenlig utrustning, som kan anses fylla alla krav på en tidsenlig anläggning.



SVEN OHLSSON,  
Thuleslund,  
ordf. 1911—1937



PEHR SVENSSON,  
landstingsman,  
kassör 1906—1910



SWEN JÖNSSON,  
riksdagsman,  
kassör 1911—1914

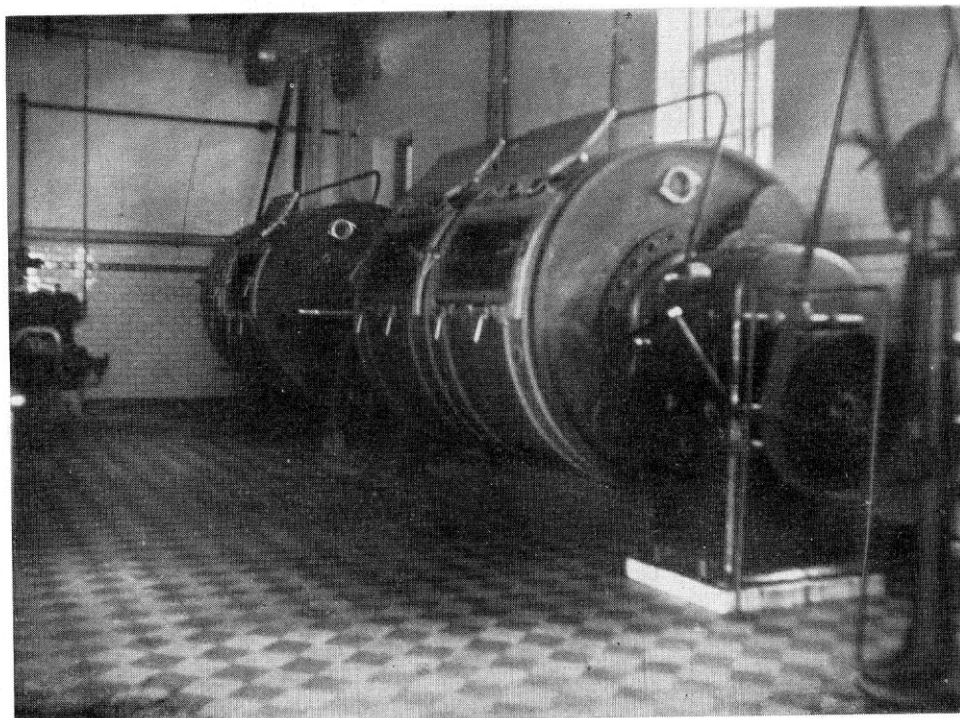


OLOF JÖNSSON,  
auktionsförrättare,  
kassör 1915—1932

Sedan byggnaden och maskinutrustningen inom föreskriven tid avsynats kunde verksamheten påbörjas den 1 augusti 1894.

Till föreståndare hade antagits mejeristen O. Håkansson, vilken i sammanhang med anställningen åtagit sig att under juli månad biträda vid maskinmonteringen. På grund av sjukdom, som snart därefter ändade hans liv, nödgades han sluta sin befattning under hösten 1899.

Bland 64 sökande till den ledigförklarade platsen antogs Nils Andersson till föreståndare den 18 september 1899. Redan den 8 maj 1903 anmälde Andersson, att han erhållit annan befattning med tillträde den 1 juni. Som vikarie antogs en broder till honom, mejeristen Alfred Anders-



Interiör av mejeriet.

son, vilken därefter anställdes som ordinarie föreståndare. Alfred Andersson uppsade sin befattning i maj 1910 för att tillträda annan verksamhet. Efter vikariat av sedermera föreståndaren vid Lövestads mejeri, L. O. Svensson, valdes nuvarande föreståndaren E. A. Svensson, som tillträdde befattningen den 23 augusti 1910.

Sålunda har föreståndare Svensson varit i föreningens tjänst under ej mindre än 34 år. Under denna tid har mejeriet utvecklats till ett av landets större mejeriföretag. Under hans insiktsfulla ledning har mejeriet

## Mejeriets föreståndare



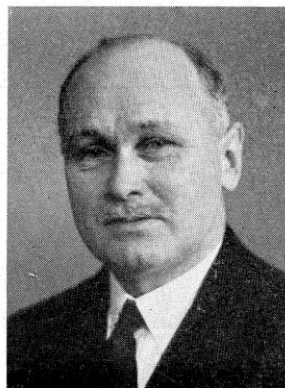
O. HAKANSSON,  
föreståndare,  
aug. 1894—sept. 1899



NILS ANDERSSON,  
föreståndare,  
okt. 1899—maj 1903



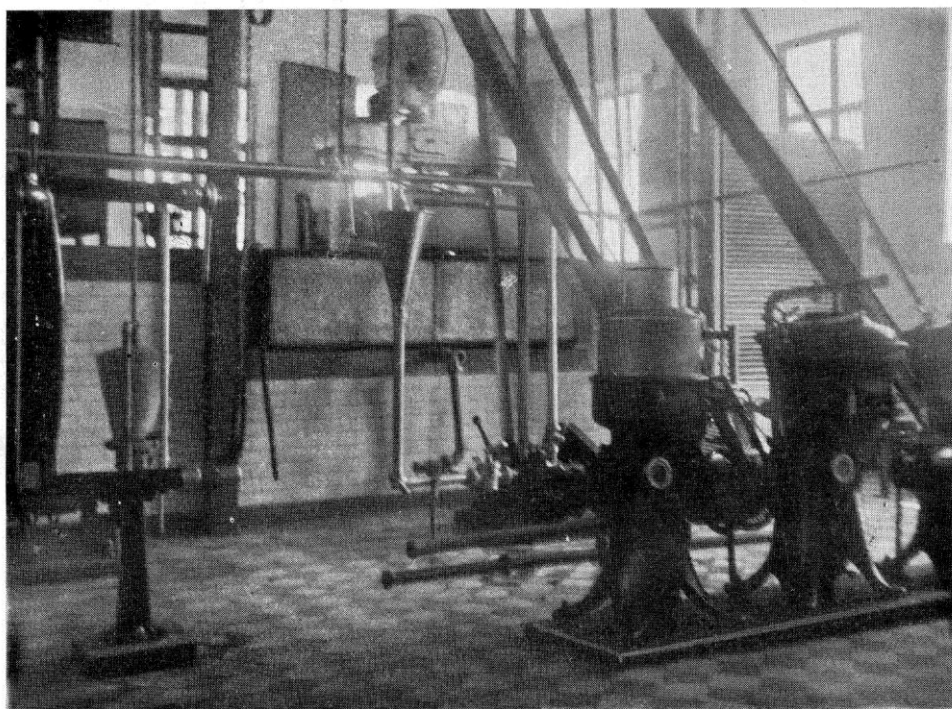
ALFRED ANDERSSON,  
föreståndare,  
juni 1903—juli 1910



E. A. SVENSSON,  
föreståndare,  
aug. 1910—

erhållit en maskinell utrustning, som kan jämföras med andra av nyare typ. Vid inspektioner och smörbedömningar har mejeriet erhållit många bevis på god skötsel och mejeriföreningen står därför i stor tacksamhetskuld till honom för en framgångsrik och väl fylld livsgärning.

Från början av mejeriets tillvaro betalades mjölken efter 3 % fetthalt, varken mer eller mindre. Sedan förslag om ändring av stadgarna, i syfte att för mjölk med lägre fetthalt tillämpa avdrag, avslagits vid stämman 1895, antogs dock stadgeändringen den 16 januari 1896. Det kom här efter att dröja flera år innan föreningsstämman ville besluta om tilläggsbetalning för mjölk med högre fetthalt än 3 %. Först medgavs tillägg

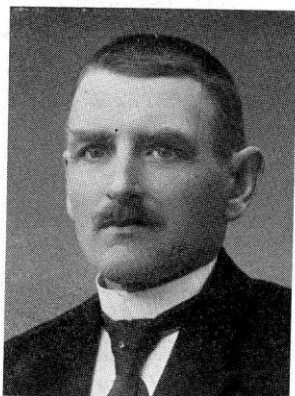


Interiör av mejeriet.

intill 3,2 % och från 1 november 1922 höjdes övergränsen för tilläggsbetalning till 3,4 %. Fem år senare, eller 1927, beslöts att mjölken skulle betalas intill 3,6 % fetthalt.

För kontroll vid provtagningarna utser föreningsstämman medlemmar av föreningen att tjänstgöra som kontrollanter.

## Revisorer som under en längre tid tjänstgjort



NILS OHLSSON,  
riksdagsman,  
revisor under 26 år



NILS NILSSON,  
landstingsman,  
revisor under 10 år



DAVIN FRENNING,  
brandstodssekreterare,  
revisor under 10 år

Genom beslut å föreningsstämmor den 15 augusti och den 15 oktober 1931 anslöt föreningen sig till det under bildning varande Sydöstra Skånes Mejeriförbund och därmed erhöles också medlemskap i Svenska Mejeriernas Riksförening, som bildades följande år. Samtidigt beslöts inträde i ortens mjölkbedömningsförening. Båda besluten voro enhälliga.

Sammanslutningstanken mejerierna emellan hade vid denna tidpunkt slagit igenom och konkurrensen mellan de olika företagen var också därmed slut. Ledningen har därefter ej heller behövt besväras med bekymmer för produkternas avsättning.

Strävan efter att bekämpa nötkreaturstuberkulosen har bland föreningens medlemmar många varma anhängare. Nära hundra av medlemmarna ha nu reaktionsfria besättningar och äro ställda under föreskriven kontroll. För tuberkulinundersökta besättningar utgår tilläggspris med 0,6 öre och för kliniskt undersökta med 0,2 öre pr kg. Förslag att bestämma dessa tilläggspris högre har hittills ej lett till något resultat.

Då mejeriföreningen obestriddigen varit ortens jordbrukare till ovärderligt gagn och väl fyllt sin plats i ledet bland de organisationer, som ha till uppgift att avsätta jordbrukets produkter, gå tankarna nu vid första halvseklets slut tillbaka till de män som voro framsynta nog att taga initiativet till föreningens tillkomst. De äro nu alla borta, men deras minne lever i tacksam hägkomst.

Därjämte vill föreningens styrelse med denna minnesskrift uttala ett varmt tack till förutvarande styrelseledamöter och andra förtroendemän, till föreståndare, mejeripersonal och skjutsentreprenörer för nedlagt plikttroget och uppoftande arbete för främjande av föreningens verksamhet och utveckling.



### Ordförande i styrelsen:

Riksdagsmannen Mårten Trulsson i Starrarp .....	1894—1905
Lantbrukaren Jöns Persson, Hårderup .....	1906—1908
» Per Olsson, Frenninge .....	1909—1910
» Sven Ohlsson, Thuleslund .....	1911—1937
» Johan Larsson, Frenninge .....	1938—1939
» Anders Olsson, Bästet .....	1940—

### Vice ordförande:

Landstingsmannen Jöns Ohlsson, Frenninge .....	1894—1903
Lantbrukaren Jöns Persson, Hårderup .....	1904—1905
» Jöns Andersson, Sniberup .....	1906—1908
» Sven Ohlsson, Thuleslund .....	1909—1910
» Otto Persson, Vallarums gård .....	1911—1914
» Swen Swensson, Sillaröd .....	1915—1919
» Jöns Nilsson, Frenningelund .....	1920—1921
» Nils Persson, Starrarp .....	1922—1932
» Olof Nilsson, Vallarum .....	1933—1935
» Johan Kristell, Näsby bost. ....	1936—1937
» Anders Olsson, Bästet .....	1938—1939
» Hjalmar Rosenqvist, Näsby gård .....	1940—

### Kassör:

Riksdagsmannen Mårten Trulsson, Starrarp .....	1894—1905
Landstingsmannen Pehr Svensson, Sillaröd .....	1906—1910
Riksdagsmannen Swen Jönsson, Fridhill .....	1911—1914
Lantbrukaren Olof Jönsson, Frenninge .....	1915—1932
» Swen Swensson, Sillaröd .....	1933—1937
Komm.-ordf. Otto Andersson, Molleröd .....	1938—

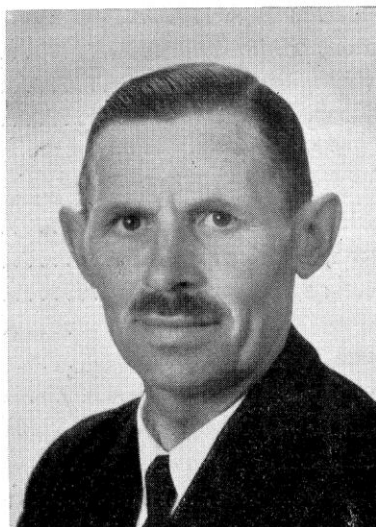
### Av revisorer som under längre tid tjänstgjort antecknas:

Riksdagsmannen Nils Ohlsson, Säljeröd .....	under 26 år
Lantbrukaren Anders Jönsson, Frenninge .....	» 11 »
Landstingsman Nils Nilsson, Frenninge .....	» 11 »
Brandstodssekreteraren D. Frenning, Frenninge .....	» 10 »

### Mejeriföreståndare:

O. Håkansson: 1 aug. 1894—18 sept. 1899, avgick på grund av sjukdom.  
Nils Andersson: vald 19 sept. 1899, avgick 1 juni 1903, annan anställning.  
Alfred Andersson: började som vikarie för brodern, avgick 23 maj 1910 för anställning å annan plats.  
Efter vikariat av L. O. Svensson antogs nuvarande föreståndaren E. A. Svensson och tillträdde platsen den 23 augusti 1910.

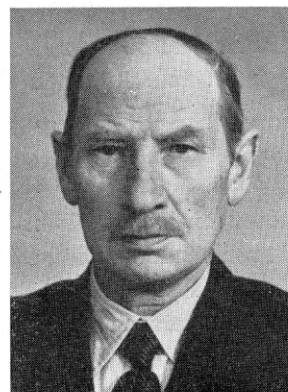
## Nuvarande styrelse



ANDERS OLSSON,  
Bästed,  
ordf. 1940—



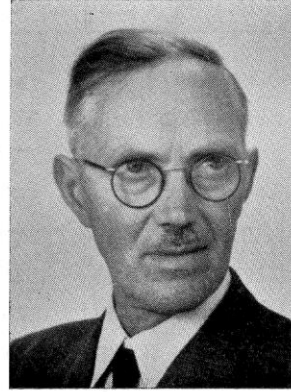
HJALMAR ROSENKVIST,  
Näsby gård,  
vice ordf. 1940—



SWEN SWENSSON,  
Sillaröd,  
kassör 1933—1937



NILS ANDERSSON,  
Nyvång,  
verkst. ledamot



OTTO ANDERSSON,  
Molleröd,  
kassör 1938—



ANDERS JÖNSSON,  
Frenninge,  
förut revisor under 11 år



OLOF JÖNSSON,  
Starrarp

## Mjölktillförsel och priser 1894—1943

År	Invägd mjölk			År	Invägd mjölk		
	Kg.	å pris	S:a kronor		Kg.	å pris	S:a kronor
1894	339,767		22,734	1919	2,108,271	24,07	507,551
95	1,786,777	6,83	120,812	20	3,151,426	19,98	629,716
96	2,491,692	7,08	174,323	21	3,951,596	15,55	614,319
97	2,673,108	6,90	185,164	22	4,023,305	11,84	476,579
98	2,801,624	6,80	190,340	23	4,481,284	11,02	493,990
99	2,605,862	7,26	189,324	24	4,518,131	11,60	524,229
1900	2,405,981	7,25	174,363	25	4,629,128	12,41	574,680
01	2,622,964	7,25	190,098	26	5,438,062	10,65	579,655
02	2,923,375	7,22	211,030	27	5,939,106	10,46	621,549
03	2,890,607	7,05	203,665	28	5,693,560	10,80	624,892
04	2,739,184	6,41	189,707	29	6,212,179	10,92	678,605
05	2,608,144	7,30	190,028	30	6,950,911	8,95	622,063
06	2,644,414	7,80	206,137	31	6,839,600	7,45	499,855
07	3,153,156	7,60	239,219	32	6,197,003	6,59	408,743
08	3,440,005	8,04	276,512	33	6,275,771	7,12	447,190
09	3,505,775	7,56	265,040	34	7,981,199	8,36	666,297
10	3,683,673	7,67	282,644	35	7,136,257	8,70	621,269
11	3,832,165	7,94	306,405	36	7,839,139	9,10	713,753
12	4,030,943	8,58	345,966	37	8,208,402	10,12	830,540
13	4,023,809	8,74	350,581	38	8,491,621	10,63	903,172
14	4,455,903	8,15	363,628	39	8,788,449	11,85	1,041,790
15	3,388,699	10,65	360,974	40	8,264,430	14,55	1,202,389
16	3,676,419	12,09	444,571	41	7,447,560	18,55	1,381,755
17	3,022,218	13,42	405,624	42	7,196,277	22,46	1,616,351
18	1,895,763	20,49	389,410	43	7,608,097	21,82	1,824,308
				S:a	229,012,791		25,383,539

A n m.: 1894 avser tiden 1 aug.—31 okt., därefter följer räkenskapsår nov.—okt. intill slutet av år 1934, vilket år innefattar 14 mån. Från 1935 kalenderår.

Ystad 1944. Bjurströms Boktr. A-B

790

700

790

308