

# GF. FREDENSHØJ JUBILÆUM 1919 - 2019





## FORORD

Amagers geografi, vores lokalområdes historie og nedslag i grundejerforeningen Fredenshøjs 100-års historie er en del af denne mini-encyklopædi, eller samling af tekster. Vi vil i jubilæumsåret gerne fortælle dig lidt om området, som du nu bor i.

Teksterne er ikke alle af ny dato. Der er lån af tekster som vores naboforening Landlyst og tidligere bestyrelser i Fredenshøj har været med til at udarbejde i forbindelse med de to foreningers 75-års jubilæumsskrivelser fra 1994. Vi har blot tilladt os at benytte disse tekster, og suppleret med nye tekster om udviklingen i nærområdet og foreningen de seneste 25 år.

Da det hele jo ikke blot skal være tørre tekster, så har vi krydret det med skønne tegninger, leveret af foreningens illustratør, Henrik Taarnby. Til at starte med så indleder vi det hele med et digt af Rikke Oberlin Flarup om Amager - og den særlige stemning, som hersker her.

Tak til alle som gennem årene har bidraget med stort og småt i grundejerforeningen. Og tak for at du har valgt netop dette område, som det dejlige sted hvor du bor.  
For dejligt, det er her!

God læselyst til alle.

Med venlig hilsen  
Kenneth Majkjær Mikkelsen  
Bestyrelsen for G/F Fredenshøj

Af Rikke Oberlin Flarup  
Gengivet med venlig tilladelse

### EN ODE TIL AMAGER

Når Helgolands turkise vægge  
er det eneste der lyser stranden op

Når en lykkelig vinterbader  
tilbyder mig sin sidste lakridspastil

Når den lille dame klædt i blåt  
går over Christianshavn i sine hæle

Når det tager mig ti minutter  
at cykle til centrum af København

Når Øresund i februar  
fryser mine baller og bryster til is

Når jeg nyder solen fra min stol  
på den hemmelige altan i loftrummet

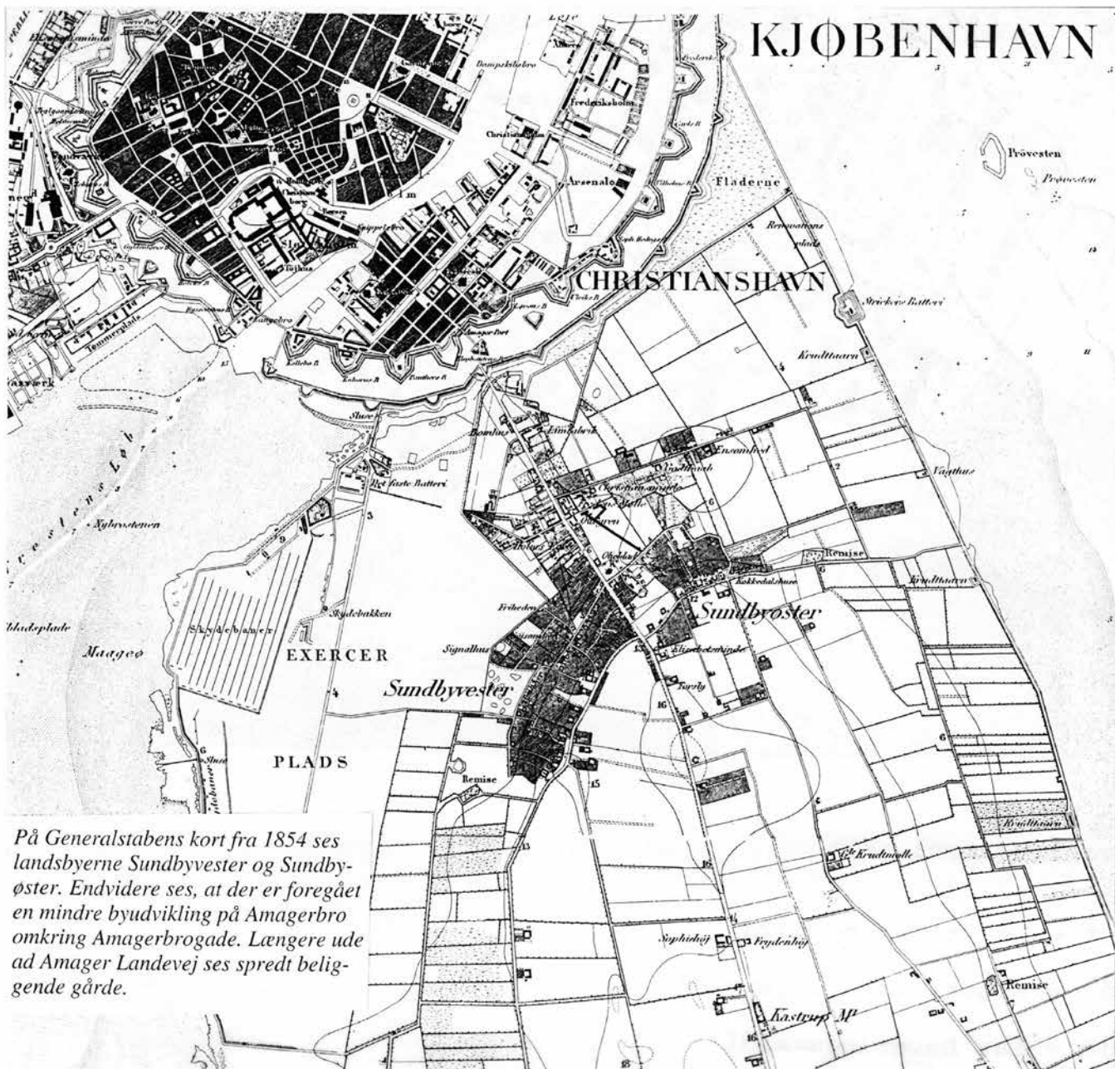
Når den gule el-scooter holder  
parkeret foran Amagerstuen

Når jeg for Gud-ved-hvilken gang  
går vild på vej ud af Amagercentret

Når en tatoveret muskelmand  
går tur med sin lave tykke muskelhund

Når der bag på hans læderjakke  
står Elton John med høje gule flammer  
er der intet i verden som Amager

Trods den tætte beliggenhed til København, har Amager fortsat sin helt egen identitet. På Amager bor i dag næsten 200.000 mennesker svarende til Odenses indbyggertal. Øen har i mange år været opfattet som "Københavns baggård", da Amager fungerede som storbyens "losseplads" og husede bl.a. forurenende industri.



På Generalstabens kort fra 1854 ses landsbyerne Sundbyvester og Sundbyøster. Endvidere ses, at der er foregået en mindre byudvikling på Amagerbro omkring Amagerbrogade. Længere ude ad Amager Landevej ses spredt beliggende gårde.



# SUNDBY SYD

Bydelen Sundby Syd på et kort fra 1906. Ved Sundbyernes indlemmelse i København i 1901 var stort set hele området landbrugsland. Efterhånden blev de store gårde opdelt og på nogle af jordene blev der oprettet kolonihaver og gartnerier. Kastrup Fort blev i 1925 købt af Københavns Kommune, men først i 30'erne blev fortet og de senere opfyldte strandarealer indrettet til den nuværende

Amager Strandpark.

# Landskab og byområde

Amagers landskab har gennem de sidste hundrede år skiftet karakter fra et åbent landbrugsområde med små landsbyer til tæt bebyggede byområder, integreret i storbyen København. Byområdet store rekreative arealer, Amager Fælled og Amager Strandpark er overvejende skabt ved opfyldninger.

Amager ligger på en del af en moræneflade, der blev dannet af Øresunds-gletscheren under den sidste istid for 20.000 år siden. Inddæmninger og opfyldninger, overvejende med renovation fra København, har resulteret i store landvindinger, der sammen med byudvikling og trafik anlæg har knyttet øen tættere sammen med Sjælland.

Terrænet på Amager er lavt og fladt. Først inde midt på øen når terrænet, på det højeste sted, op til otte meters højde. Amagerbrogade og Amager landevej ligger på den nord-sydgående svage "højderyg". Terrænforskellen på øen er så beskeden, at den ikke umiddelbart opfattes.

Den gamle kystlinje mod vest lå ca. en halv kilometer vest for Digevejs-linjen. Mod nordvest lå et par flade småøer, holme, og fra den nordligste var der færgeforbindelse til Sjælland indtil 1600-tallet, hvor Christianshavn bliver anlagt.

I 1800-tallet udvikledes landsbyerne Sundbyøster og Sundbyvester, mens området syd for var landbrugsareal på de højt-liggende arealer og engarealer langs kysten. Der var en del markveje, grøfter og beplantede markskel i området, som fik en vis betydning for veje og bebyggelsesmønsteret. I dag er der faktisk kun få strækninger tilbage af den egentlige kystlinje. Vestamager blev landindvundet fra 1937 og Amager Strand allerede fra 1928.

Amager har været beboet siden den ældre stenalder, og Sundbyøster og Sundbyvester nævnes i skriftlige kilder helt tilbage i 1085. Landsbyerne var bygget på en svag skråning mod sundet, 3-4 meter over havet, hvor man kunne bygge og dyrke jorden uden at skulle dræne.

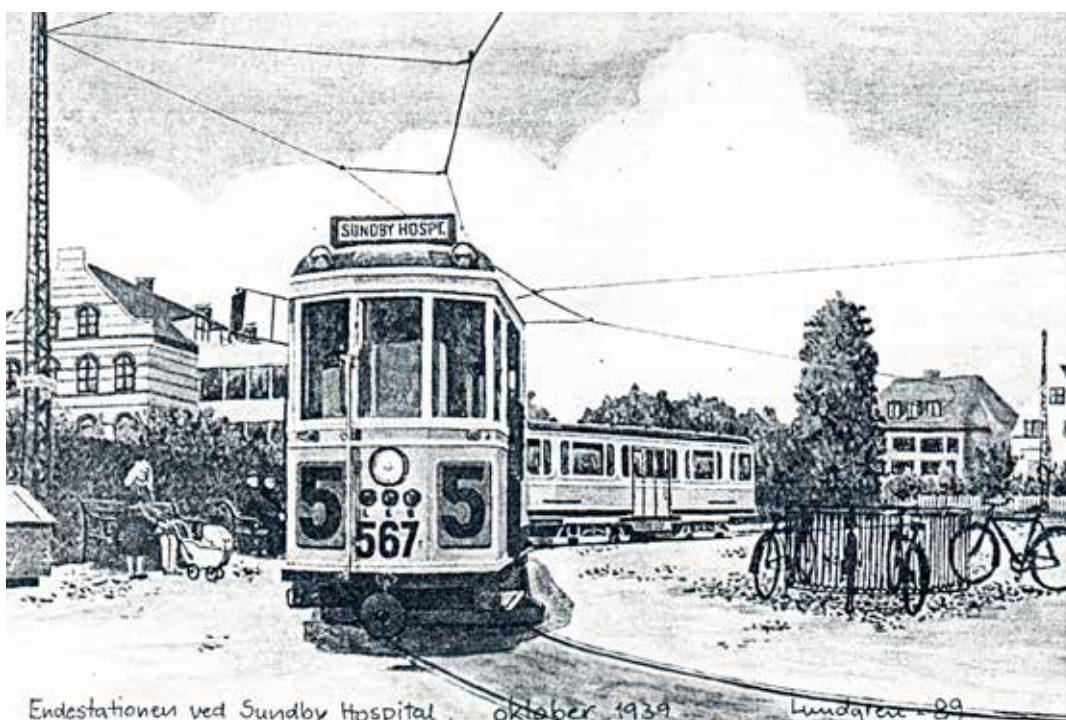
Gårdene var placeret langs de veje, der senere blev til Englandsvej og Øresundsvej. Arealet der adskilte de to landsbyer, blev kaldt for Mellemtøften. Hver gård havde en lille vej til stranden, og derved opstod et vejsystem med mange passager mellem gårdene. Nord for gårdene var placeret frugt og grøntsagshaver, og mod syd lå opfyldning, kaldet Amagerbroen, der førte til færgestedet til København. I starten af 1600-tallet begyndte landsbyernes bebyggelse at blive præget af nærheden til København, da landbrugsprodukterne blev afsat på markeder inde i byen, fx Amagertorv. På det tidspunkt boede der blot 50-60 personer på landsbyernes 27 gårde. Landsbyerne blev afbrændt af Frederik den III, da svenskerne belejrede København i 1658. Gårdene blev dog senere genopbygget og flere flyttede til øen i 1755, da Holmens bådsmand og håndværkerne fik lov at bygge i Sundbyerne. De store fællede blev anvendt af militæret til øvelsesområde.

### 1750-1850

I den sidste del af 1700-tallet blev der langs østkysten anlagt krudttårne. I forbindelse hermed blev Krudttårnsvej anlagt (Amager Strandvej). Øst og vest for Amagerbrogade - på landsbyernes store havegrunde - opstod et kvarter af småhuse og husmandssteder. Omkring 1780 blev Amagerbrogade anlagt som en 20 alen bred (ca. 12,5 meter), stensat vej fra voldgraven til Sundbyerne og videre herfra til Dragør. Efter krigen i 1807 overgik store arealer til forretningsfolk, der havde givet lån og leveret varer til bønderne mod pant i huset. Hermed var forudsætningerne for en industri- og forstadsudvikling skabt.

### 1858-1900

Omkring 1850 var der stadig en række gårde langs Engelsvej og Øresundsvej, men haverne var udstykkede og bebygget med småhuse, og der var opstået et net af krogede stræder og gyder. Sundbyerne hørte dengang under Tårnby kommune, og i perioden 1870-1890 voksede indbyggertallet fra 6800 til 13.200! Tårnby kommune fik store økonomiske problemer, og havde ikke råd til at etablere veje, kloakker m.v. Derfor påtænkte kommunen allerede i 1870'erne, at lade Sundbyerne indlemme i København. I en kort periode fra 1895-1900 var Sundbyerne ovenikøbet en selvstændig kommune.





## 1900-

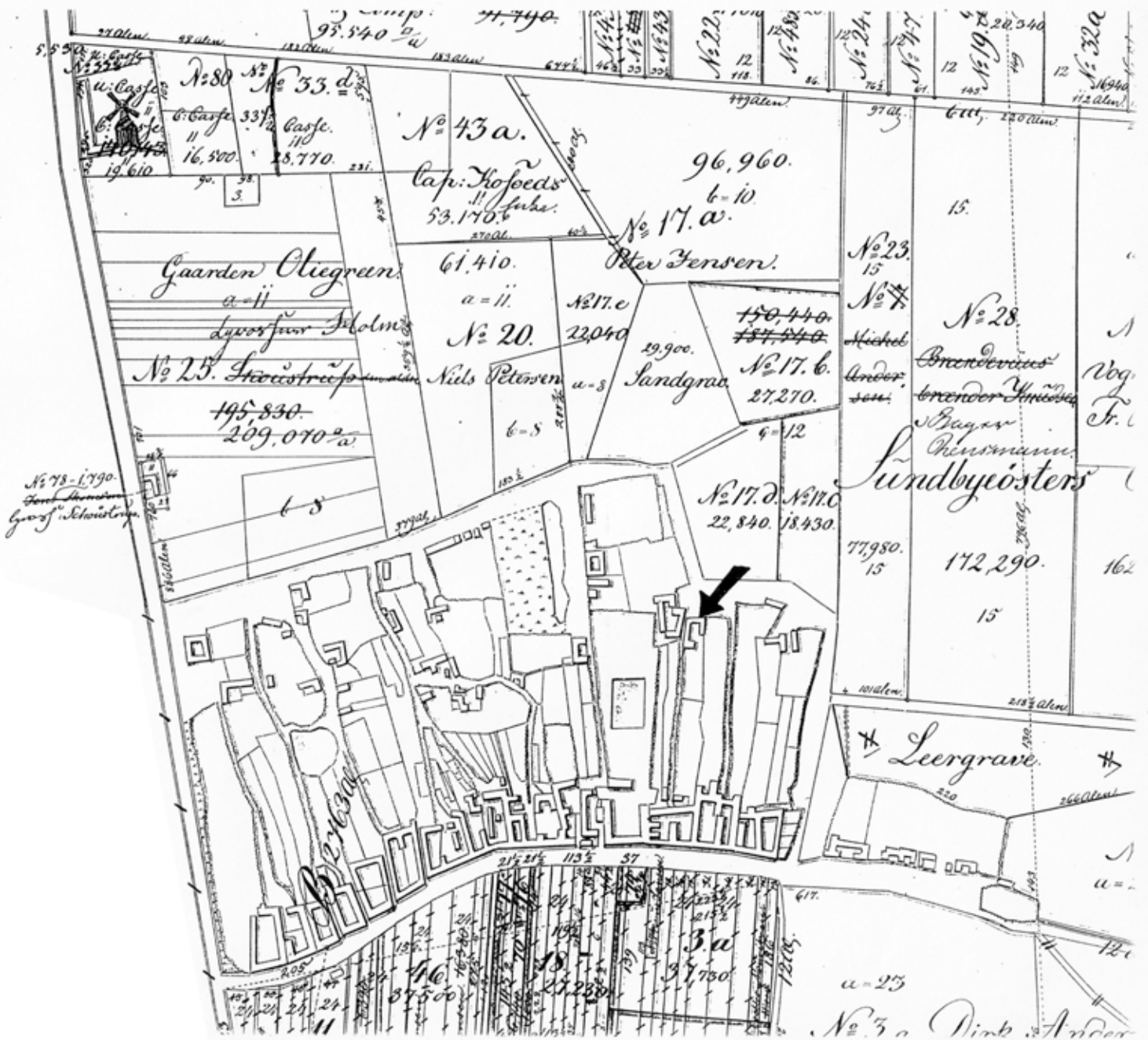
Omkring århundredeskiftet blev Sundbyerne indlemmet i København og havde ca. 22.000 indbyggere. Veje og gader blev anlagt og forbedret og Amagerbanen anlagt i 1907.

Den gik dengang helt ud til Dragør. Banens formål var oprindeligt at skaffe Københavns latrin ad vejen og transportere den ud til landbrugsområderne på Amager.

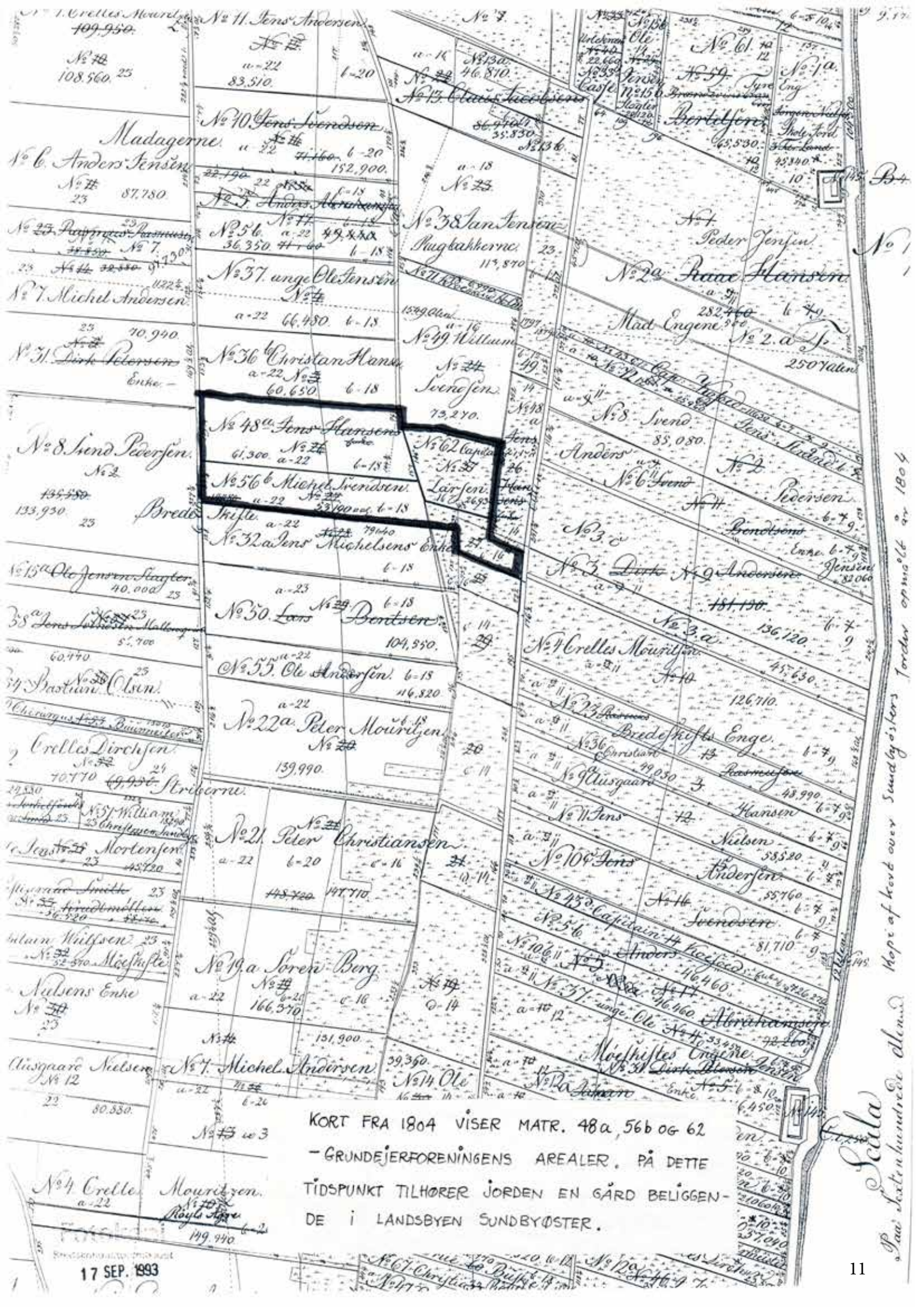
Banen blev dog også benyttet til at bringe passagerer frem til strandområderne på Amagers østkyst og landliggervillaerne i Kastrup og Dragør. I 1938 blev personbefordringen nedlagt, men genoptaget i en periode under besættelsen. Godsbefordringen var ligeledes i tilbagegang og var stort set ophørt. Banetracéet lå nu næsten ubenyttet og blev brugt som stiforbindelse.

I 1908 blev Italiensvej udlagt som promenadevej, sammenfaldende med en af de store hovedkloakledninger, Prags Boulevard og Greisvej er de to andre. Området syd for Øresundsvej blev overvejende udlagt til haveboliger, vores område.

Cykler, sporvogne og bane havde gjort det muligt at bo længere fra centrum. Fra omkring 1930 er alle arealer i Sundbyerne taget i anvendelse og har fået den struktur som kendes i dag. Kastrup Fort blev overdraget til Københavns kommune i 1925 og etableringen af Amager Strandpark blev påbegyndt i 1934 og i alt blev der oppumpet ca. 80.000 m<sup>3</sup> sand. Den sidste sporvogn linje 5 blev nedlagt i 1972. Den havde fra 1947 endestation på Formosavej.



KORTET FRA 1804 VISER  
 SUNDBYØSTER LANDSBY.  
 DEN MED PİL MARKERBEDE  
 GÅRD EJEDE AREALERNE  
 MATR.NR. 48a, 56b OG 62.  
 DEN NORDGÅENDE VEJ ER  
 NUVÆRENDE AMAGERBRO-  
 GADE. ENDVIDERE SES  
 HOLHBLADSGADE, FRAN-  
 KRIGSGADE OG ØRESUND-  
 VEJ.



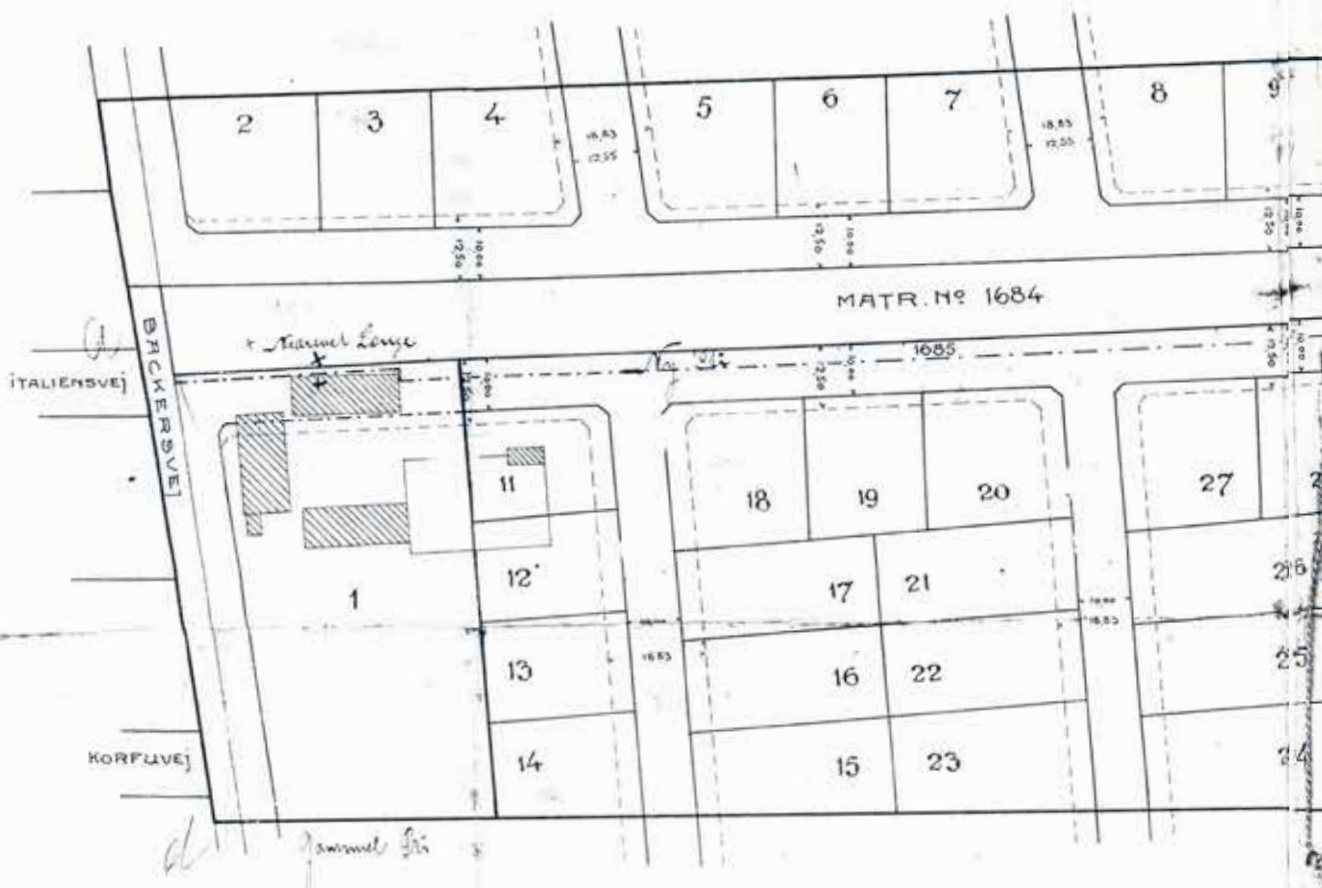
KORT FRA 1804 VISER MATR. 48a, 56b OG 62  
 -GRUNDEJERFORENINGENS AREALER, PÅ DETTE  
 TIDSPUNKT TILHØRER JORDEN EN GÅRD BELIGGEN-  
 DE I LANDSBYEN SUNDBYØSTER.

17 SEP. 1893

Kopi af kort over Sundbyøsters Torden opmålt år 1804  
 Paa Sættenhundredet Almind.

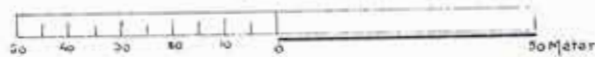
# "FREDENSHØJ"

SUND



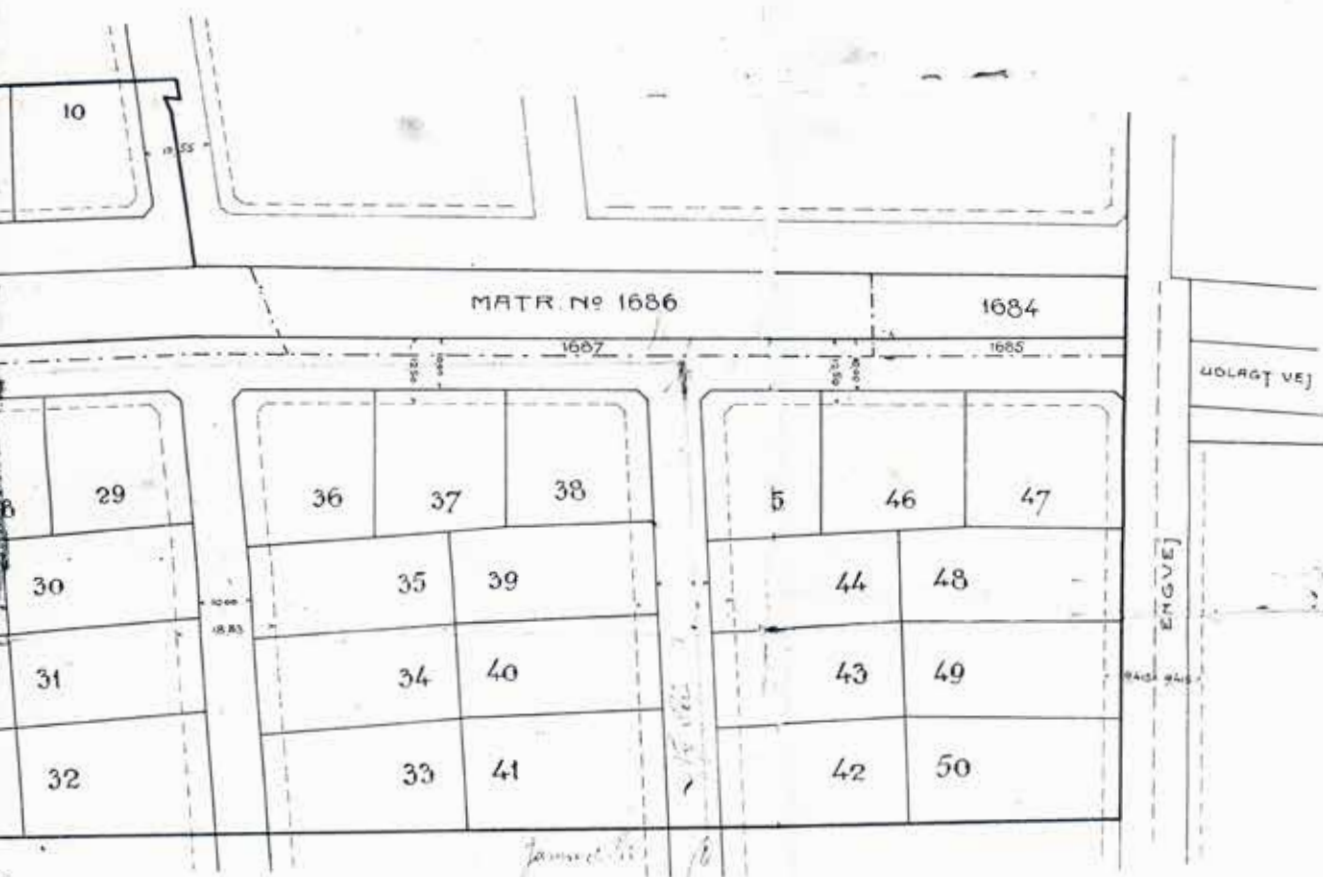
PARCELAREALER, DER REGULERES EFTER

Parcel No	m <sup>2</sup>	Øjlt	Parcel No	m <sup>2</sup>	Øjlt
1	Gården		14	543	1378
2	714	1812	15	661	1678
3	592	1503	16	688	1746
4	719	1825	17	688	1746
5	711	1805	18	747	1896
6	580	1472	19	602	1528
7	711	1805	20	715	1815
8	692	1756	21	688	1746
9	567	1439	22	688	1746
10	696	1766	23	760	1929
11	581	1475	24	740	1878
12	560	1421	25	680	1726
13	560	1421			



# BYØSTER UNDER KJØEENHAVN.

PARCELLER AF MATR. N<sup>o</sup> 48<sup>a</sup>, 5<sup>b</sup> OG 62.



## LANDINSPEKTØRENS OPMÅLING.

Parcel N <sup>o</sup>	m <sup>2</sup>	%/Rt	Parcel N <sup>o</sup>	m <sup>2</sup>	%/Rt
26	680	1726	38	700	1777
27	760	1929	39	706	1792
28	600	1523	40	698	1772
29	700	1777	41	846	2147
30	680	1726	42	783	1987
31	680	1726	43	730	1853
32	835	2119	44	735	1865
33	776	1970	45	752	1909
34	698	1772	46	737	1871
35	698	1772	47	796	2020
36	746	1893	48	783	1987
37	675	1713	49	751	1906
			50	809	2053

PARCELLERNES UDSTYKNING OG OPMÅLING 1918. BEMÆRK AT GRUNDENE IKKE HAR MATRIKELNUMRE: SELVSTÆNDIGE SKØDER BLEV FØRST UDFÆRDIGET SENERE.



26/10/18  
P. H. Hansen

# Markante byggerier i området

## SKOLEN VED SUNDET

Skolen ved Sundet er fra 1938 og regnes for et funktionalistisk hovedværk af Kaj Gottlob. Til skolen, der er en aulaskole, hører speciellklasserækken "Friluftskolen" for børn med motoriske handicap. Begge skoler er præget af lyse lokaler med adgang til grønne arealer i frikvarterene. Gulvet i aulaen er udformet, som et kort over Saltholm.

De fredede bygninger bliver i perioden 2019-2020 helhedsrenoveret. Samtidig udvides skolen fra 3 til 4 spor med ny udskolingsbygning, nyt fritidshjem samt etablering af EAT (Københavns Kommunes madordning med forældrebetaling), nye faglokaler og øvrige supplerende funktioner. Visionen for de nye bygninger er at bygge videre på aulaskolens fællesskab med funktioner i overskuelige enheder. Som i Gottlobs struktur rummer hver af de nye bygninger sin egen funktion, udskoling i én bygning, fritidshjem i en anden. For ikke at skæmme det fredede byggeri nedgraves de funktioner, der kan fungere under terræn, i en lys samlende underetage.

Renoveringen tilstræber arkitektoniske kvaliteter som i den oprindelige skole. Hvor denne er opbygget af stringente og ens lokaler, skal skolen nu indeholde en langt større variation og veksling i og mellem funktioner. Derfor arbejdes med en overordnet stram struktur for facaderne, mens funktionerne bag facaden skaber variationer indenfor den overordnede struktur. Strukturen veksler ifølge arkitekterne mellem horisontale linjer og vertikale bygningsdele, symmetri og asymmetri, skarpe kanter og afrundede hjørner samt mellem åbent og lukket. Der er dannet flydende overgange mellem ude og inde – så lethed, detaljer og farver skaber en stemning af fællesskab i en tilgængelig, børnevenlig og moderne skole. Arkitekter: Nøhr & Sigsgaard



*Skolen ved Sundet, Aulaen*

## AMAGER STRANDPARK

Amager Strandpark (Københavns største strand) blev grundlagt i 1934. Den strækker sig fra badeanstalten Helgoland, som i 2019 har 90 års jubilæum, til badeanstalten Sneglen eller Kastrup Søbad opført i 2004 - lige syd for strandparken. Beliggende ca. 5 km fra centrum er Amager Strand hele Københavns badestrand og benyttes af københavnere, lokale og turister. Strandparken har årligt over 1. mio. strandgæster.

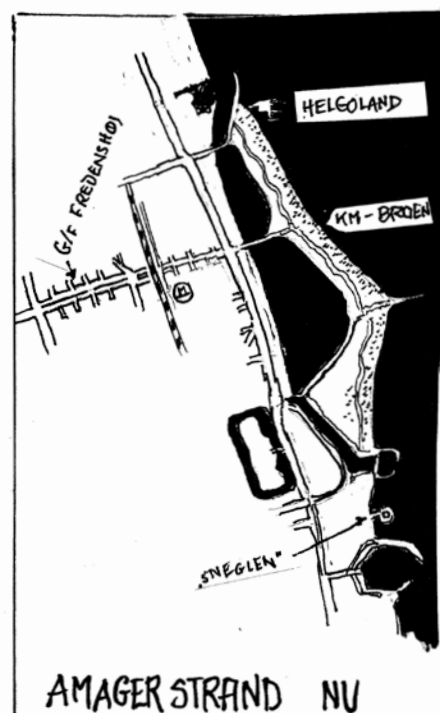
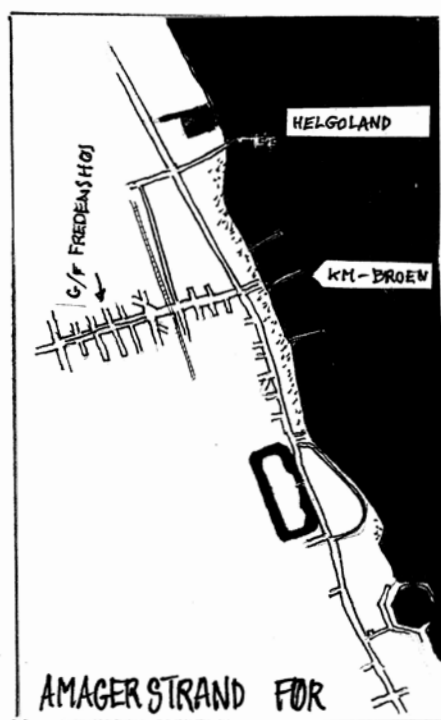
I 2005 åbnede den nye del af strandparken, med en fremskudt kystlinje i form af en kunstig ø i hele parkens 2 kilometers længde og en lagune, tegnet af tegnestuen Hasløv & Kjærsgaard.

I forbindelse med etablering af den nye del af strandparken blev det gamle Helgoland

nedrevet i efteråret 2004. Dermed forsvandt også caféen, der var placeret til højre for broen, tæt ved det gamle Helgoland. Den nye badeanstalt blev taget i brug i juni 2008 og er efterfølgende udvidet med flere bygninger.

Strandparken drives af det kommunale selskab Amager Strandpark I/S og indeholder foruden Helgoland, Den Blå Foreningsby, Helgoland Surfers, Kajakhotellet og andre aktiviteter.

De gamle industrigrunde mellem Øresundsvej og Italiensvej er efterfølgende blevet bebygget med en blanding af tæt og lav bebyggelse samt flere højhuse. På godt og ondt har Østamager fået sin egen skyline. Fredningsnævnet ændrede ikke fredningen vedrørende ny bebyggelse mellem Amager Strandvej og Strandparken, hvilket har stor betydning for brugsglæden ved den nye strandpark.



## KASTRUP SØBAD

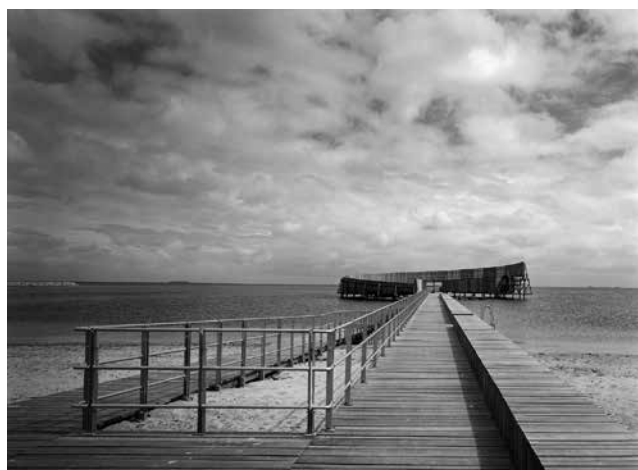
Lige syd for Amager Strandpark ligger Kastrup Strandpark med Kastrup Søbad (Sneglen).

Dette blev opført i 2004 og tegnet af White Arkitekter (Fredrik Pettersson, medlem af vor forenings bestyrelse).

Kastrup Søbad strækker sig ca. 100 meter ud i Øresund. En lang bro fører de besøgende frem til det cirkelformede badeanlæg, som gradvist stiger op over havet og afsluttes med et udspringspunkt i fem meters højde. Den ydre skærmvæg, som beskytter de badende mod vinden, varierer fra 1,5 meter til det højeste sted på 8 meter.

Det konkylielignende søbad står på 150 pæle i vandet og er trukket så langt væk fra stranden, at vanddybden når op på fire meter under udspringstårnet. Forskellige bænke, plateauer og hyggelige kroge danner sammen med vipper og udspringstårnet gode, gennemtænkte forhold for besøgende. Om aftenen belyser spots søbadet og fremhæver dets flotte arkitektur.

Kastrup Strandpark består af Sneglen på vandet, en ny badestrand, strandpromenade og græsarealer. Her findes også en iskiosk og en servicebygning med toiletter og et handicapvenligt omklædningsrum.

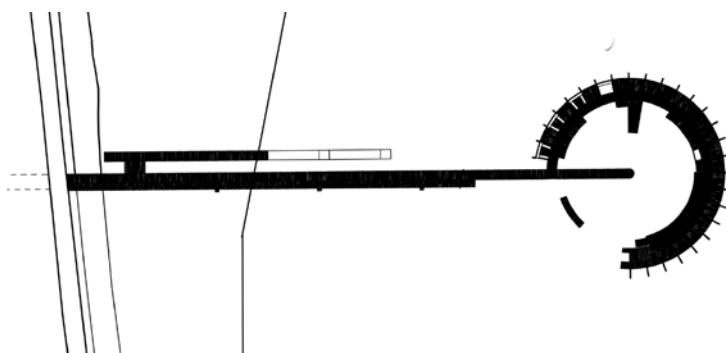


## DEN BLÅ PLANET

En anden markant bygning på Østamager lige ud til Øresund og tæt ved lufthavnen er udstillingsakvariet, Den Blå Planet. Dette blev indviet af dronning Margrethe og prins Henrik den 21. marts 2013 og åbnet for offentligheden dagen efter. Den Blå Planet er 12.000 m<sup>2</sup> stort inkl. udearealer og indeholder ca. 20.000 dyr fordelt på ca. 450 arter. Den samlede akvarievolumen udgør omkring 7 mio. liter.

Anlægget er delt i en række områder hvoraf de største udgøres af Oceanien (ca. 4 mio. liter), Amazonas (den sunkne skov), Koralrevet og Afrikas Søer. Anlægget er tegnet af det danske arkitektfirma 3XN, der også stod bag Bella Sky - en anden markant bygning på Amager (Ørestaden). Arkitekturen er inspireret af hvirvelstrømme og er således et typisk vartegn - set fra luften. Det samme gælder for personer, der befinder sig på Sundet. De mange lys fra akvariet er et flot syn om aftenen for personer i kajak og mindre både i nærområdet.

Bygningen er omgivet af høje spejlbassiner og beklædt med små rombeformede aluminiumsplader, der ligner fiskeskæl. Husets særegne geometri er muliggjort af en digitaliseret design- og byggeproces. Antallet besøgende toppede i åbningsåret med ca. 1,1 mio. gæster. Tallet har herefter været faldende til 553.000 i 2017.



*Kastrup Søbad*



## METROEN

Metroens første etape fra Nørreport til Lergravsparken og Vestamager stationer blev indviet i oktober 2002. Etape 2A fra Nørreport til Frederiksberg indviedes i maj 2003 og den sidste del til Vanløse (2B) åbnedes i oktober 2003. Fra Lergravsparken er banen forlænget til Københavns Lufthavn Kastrup. Denne etape åbnede i september 2007. Åbningen blev blandt andet fejret med udsækning af øl fra Amager Bryghus. I det gode vejr besøgte flere af os denne stand mere end én gang. Metroens fjerde etape er i skrivende stund under anlæg.

Metroens underjordiske stationer er dels placeret 20 meter under jorden og dels placeret umiddelbart under jordoverfladen. På Østamager kommer metroen op af jorden ved Øresund station, og vor nærmeste station, Amager Strand, er bygget over Italiensvej. Herfra kører Metroen over jorden til Kastrup Lufthavn. Det medførte betydelig kritik fra områdets beboere med krav om nedgravning eller flere

gennemgangsmuligheder. Dette blev kun imødekommet i begrænset omfang, hvorfor protesterne fortsatte. Nogle fra vor forening mødte flere gange op ved banen med fakler og sang. Foreningens bestyrelse blev inviteret til en dialog på København Rådhus. Vi deltog i et par møder. Her blev der blandt andet oplyst, at der allerede var indgået kontrakt om udformning af støjdemper langs banen. Herefter droppede bestyrelsen dialogen til trods for en udmærket servering på Rådhuset. Kort før indvielsen anlagde naboerne i form af Amager Metro Gruppen sag mod Naturklagenævnet, der godkendte byggeplanerne. Naturklagenævnet blev efterfølgende frikendt ved Østre Landsret.

Det skal her nævnes, at Den Københavnske Metro er kåret til verdens bedste i 2008, 2009 og 2010 ved den årlige internationale jernbanekonference MetroRail. Indføring af et glasdør-system på alle stationer i 2014-2015 øgede sikkerheden og intensitet af metrokørsel, da det blev muligt at køre med 1,5 minuts interval på alle stationer i myldretid.



*Den Blå Planet*



*Amager Strand Metrostation*

# I de gode gamle dage

Den nuværende grundejerforening G/F Fredenshøj var en del af den landbrugsjord, som tilhørte gården Fredenshøj. Denne gård blev revet ned i begyndelsen af 30'erne og de nuværende etageboliger på hjørnet af Backersvej og Italiensvej blev bygget. Oprindeligt lå gården, i hvert fald i 1804, i landsbyen Sundbyøster.

I begyndelsen af forrige århundrede solgte gårdejereren, ved navn Cornelius Petersen, arealerne ud i 49 parceller. Foreningen Fredenshøj grundlagdes den 24. april 1919 på Havnecafeen i Knippelsbrogade 1, ved et møde med 30 fremmødte parcelejere fra matriklerne 48a, 56b og 62. De oprindelige matrikler er nu repræsenteret ved oversigten over matrikelnumre som fremgår af en illustration i denne pjece. Til foreløbig formand valgtes kommunelærer A. Robdrup fra parcel 36. Stiftende generalforsamling afholdes en måned senere den 25. maj 1919 på Grand Cafe, Amagerbro kl. 19.30.

Allerede fra starten løb foreningen ind i store opgaver:

- Indlægning af vand på grundene. På det tidspunkt måtte vand hentes fra haner oppe ved gården.
- Adskillige parcelejere, dem der havde grund ved stien mellem Engvejens trinbræt, Amagerbanen, og Backersvej - følte sig snydt. Denne sti blev senere til Øresunds allé og fra den 1. januar 1924 til Italiensvej! I avertissementet til parcellerne havde man reklameret med, at der var projekteret en boulevard. Parcelejerne var i tvivl om, hvorvidt projektet overhovedet eksisterede og mente derfor, at man havde betalt for meget for grundene.
- Overvejelser om at anlægge erstatningskrav mod sælger bilagdes dog efter en, af foreningen, hyret sagfører fandt frem til at projektet eksisterede,



Gården 'Fredenshøj' hj. af Backersvej & Italiensvej ca 1912 Efter g. foto H 23

men at der nok ville gå 50 år før det blev realiseret. Det tog ikke 50 år, men meget arbejde gennem mange år før boulevarden, som vi kender den, blev færdiggjort. Hovedparten af udgifterne betaltes i øvrigt af foreningen, dvs. af parcellerne gennem en vejfond.



*Tidligt hus fra området.*

Oprindeligt var området, som sagt, landbrugsjord, som blev udstykket til helårsgrunde. Den første bebyggelse var små træhuse og området bar præg af kolonihavemiljø, omgivet af marker og engområder ned mod vandet. På nuværende Marsalavej 5 blev der bygget et hus af fiskekasser. Huset blev kaldt Valodia!

Senere, da byggetilladelserne kom, byggedes stenhusene. Fra midten af 20'erne kom der fart i byggeriet. Der var mange typer af huse. Nuværende Italiensvej 52 f.eks. blev bygget af sten fra det gamle kvindefængsel på Christianshavn. Fra husene kunne man se skibene på Øresund. Der var en del ængstelse

for oversvømmelser, men alle beroligedes dog af, at så skulle vandet jo først op over jernbaneskinne! Ved nuværende Pallesvej var der marker omgivet af høje poppeltræer, et andet sted var der salg af frugttræer.

Forholdet mellem G/F Landlyst og "os" fra G/F Fredenshøj, har ikke altid været godt. Det er måske svært at forestille sig, men der var bomme med lås på grænsen mellem de to foreninger. Børnene legede med hinanden, men når de kom op at toppes, råbte de af hinanden på hver side af bommen, eller forældrene talte om "bisserne" fra den anden forening.



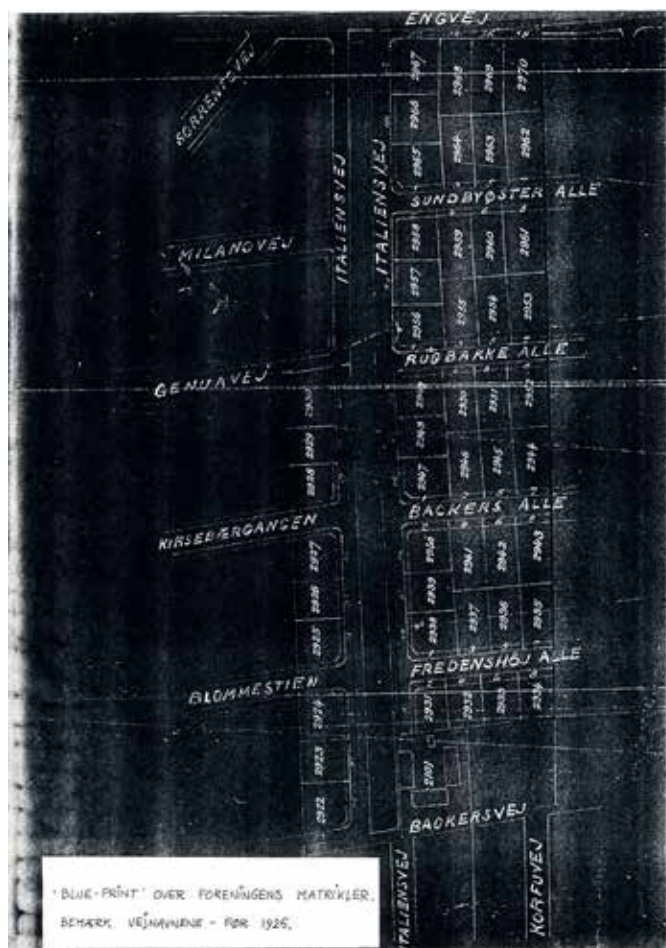
Alle børnene gik for øvrigt i skole på Lergravsvejen skole, som senere kom til at hedde Sundpark skole og nu Lergravsparkens skole. Skolen ved Sundet, som du kan læse om andet steds, blev åbnet i 1938. Det var en meget moderne skole, som med stolthed blev vist frem af borgmesteren til byens gæster. I fritiden gik de unge i biograf i Merry, som lå på Tingvej. Det kostede 35 ører på de første fire rækker og 1,05 kr. for de dyreste. Bagefter spadserede man hjem da linje 5 sluttede den gang ved sløjfen ved Øresundsvej og Østrigsgade. De lidt ældre tog til Røde Kro Teater ved Spaniensgade og Øresundsvej.

Om sommeren tog man toget fra trinbrættet på Engvej og kørte ud til Dragør for at købe is eller bade. Italiensvej havde grøft og vejbanen

var lavet af slagger. Havde man brug for en taxi, kunne man ikke vide sig helt sikker på om den ville køre helt herud på grund af de dårlige veje. Senere blev Italiensvej til den smukke boulevard, vi kender i dag. Sidevejnavnene, som det kan ses andetsteds, var nogle helt andre dengang.

Under 2. verdenskrig var der nogle forfærdelig kolde vintre. De voksne kunne gå helt ud til sejlrenden i Øresund, mens børnene kravlede på iskruningerne og kurede ned. Tyskerne fik bygget nogle fly-atrappes af træ. De blev sat for enden af Italiensvej. De blev nu hurtigt afsløret og meddelt englænderne af modstandsbevægelsen. Tørv til kakkellovnen blev hentet ved Markmandsgade / Vermlandsgade og stablet hos den enkelte grundejer, hvilket var et særdeles beskidt job. Af og til kunne man hente lidt drivtømmer på stranden eller oppe ved Københavns havn. Der var en Campingplads ved Kirsten Kimersvej og en losseplads ved 5-øren. Begge var spændende legepladser for børnene, og de unge tog ned på Strandpavillonen ved Kilometerbroen og dansede i de lyse sommeraftener.

I 1975 var der mange lokale handlende: Købmand Thomsen på Genuavej. Bageren på Italiensvej overfor Sundby Hospital. Charcuteri (forretning som handler med forarbejdede kødvarer, red.) og Kiosk på hjørnet ad Italiensvej og Backersvej, samt Ismejeri på Italiensvej tæt ved jernbaneoverskæringen, den nuværende metrostation, osv. Siden da har handelslivet ligesom i den øvrige del af samfundet ændret sig. Stille og roligt er den ene efter den anden lokalbutik lukket ned. Nu hedder det Rema 1000, Lidl, Coop, Netto. Altså, hvis man ikke vælger at få dagligvarer leveret ....



Inden åbningen i 2007 af den nye Metrostation, Amager Strand, blev Italiensvej lukket på midten. En del beboere i området havde protesteret vildt (sådan da!) over, at metroen ikke blev gravet ned! Bagefter er vi nogen, der trods vores protester, også kan se positive effekter af den valgte løsning. At metroen ikke blev gravet ned og Italiensvej derfor blev lukket, kom til at betyde at det var slut med at bruge vores boulevard som gennemkørsel ned til den nye strandpark.

På det seneste, i 2016, har Kommunen overtaget den nordlige side af Italiensvej. De sidste mange år har der været et stærkt ønske fra grundejerforening og de omkringliggende foreningers side, at kommunen overtog den del. Den sydlige del af Italiensvej har været kommunal i rigtig mange år!

I jubilæumsåret kan vi konstatere, at der aldrig har været så mange biler i København - og de holder alle sammen på Italiensvej! Udviklingen er en følge af etableringen af metro og de efterfølgende etableringer af zone-parkeringsområder ved andre metrostationer, som har skubbet parkeringerne ud til vores område, både for dag-til-dag besøgende til København og folk som benytter vores område til gratis ferieparkering. Parkeringen er lovlig, men G/F Fredenshøj har sammen med 8 andre foreninger i området indsendt en ansøgning om parkeringszone for vores område, for at få fjernet de uønskede parkeringer.



*Biler, biler, biler*

# Udpluk fra foreningens protokoller

- 24/4 2019 Foreningen dannes på Havnekafeen
- 26/5 1919 Stiftende generalforsamling
- 8/11 2019 Bestyrelsesmøde  
Der foreligger et forslag om at foreningen indkøber 5 trillebøre til brug for medlemmerne. Forslaget nedstemmes, omkostningerne for foreningen ville være alt for store.
- 26/5 1920 Generalforsamling  
Forsamlingen vedtager følgende navne for foreningens stier/veje: Vejen mellem Engvej og Backersvej: Øresunds allè. Sidevejene: Fredenshøj allè, Backers allè, Rugbakke allè og Sundbyøster allè (se blueprint andetsteds). Ved samme lejlighed enedes man om at formandens årlige løn skulle være 250 kr. Formanden var ansvarlig for økonomien, der fandtes ingen kasserer. Desuden var der generalforsamling 2 gange årligt, med regnskabsfremlæggelse.
- 8/5 1921 Bestyrelsesmøde  
Klager over tung trafik til Landlyst får bestyrelsen til at beslutte at forbyde al kørsel til Landlyst ad vore veje, gående trafik skulle indsende andragende derom. Senere bliver bomme sat op for at markere territoriet. I en periode er også Italiensvej forsynet med 2 bomme. Ligeledes meddeles det på mødet fra formanden ”at den påtænkte selskabelige sammenkomst for medlemmerne og deres familier er opgivet grundet manglende tilslutning!!”
- 1924 Henvendelse fra Magistraten: Vejnavne  
Foreningen får besked fra magistraten om at fra 1. januar 1925 ændrer vores veje navn til de nuværende italienske navne (red.: se kopi af blåtryk andet sted). Punktum! I forbindelse med 10 års jubilæet i 1929, påtænkes en selskabelig sammenkomst for medlemmerne og deres familier. Kuvertpriserne i Havnekafeen og Kafe Regama undersøges: 5 kr. for smørrebrød, øl og snaps. Ved næste bestyrelsesmøde konstateredes at jubilæet ikke bliver gennemført, pga. manglende tilslutning.

27/4 1919

1720 1

Aar 1919 den 24<sup>de</sup> April afholdtes  
konstituerende Møde paa "Havnekafeen"  
Knappefuldsbrogade 1. i Auldening af Danneberg  
af en Forening af Parcellejer af Ejendommen  
Matri. Nr. 48<sup>a</sup>, 56<sup>b</sup> og 62 af Suidbyvester.

Møde var ca 30 af Parcellejerne.

Fabrikbestyrer Totorp, Kommunalejerens Robdrup  
Forkassator Thomsen m. fl. havde Ordret.

Til Dirigent valgtes Hr. Kommunalejerens Robdrup.  
Det vedtoges at anse Foreningen for dannet  
og foreslog Dirigenten til Foreningens fore-  
løbige Bestyrelse at vælge:

Kommunalejerens Robdrup, Formand  
Forkassator Carl Thomsen  
Fabrikbestyrer Helstov  
Tjeneromsteds Edv. Jansen  
Metalarbejder B. Haasius  
Mekaniker C. Helstoft  
Formand L. Haasius

Hvilken Bestyrelse valgtes enstemmigt.

Endvidere vedtoges det at kalde Foreningen:

"Grundejerforeningen Fredenshøj"

Det endvidere den valgte Bestyrelse at  
vidarbejde Udkast til Love m. m. samt at  
indkalde ny Generalforsamling inden 1 Juni d. t.  
til Behandling af nævnte Udkast m. m.  
Efter fremsat Forslag vedtoges det, at hver Par-  
cellejer skal betale 10 Kr. i Indskud og  
2 Kr. i månedlig Kontingent alt pr. Brak  
og fra den 1. ellef d. t. at regne.

Allydse Landmand J. Helstov

Edv. Jansen

J. Jansen

Edv. Haasius

Subskribering

1927

#### Parcel på Tvangsauktion

Parcel nr. 11 går på tvangsauktion. Der skyldes kontingent m.m. til foreningen. En ekstraordinær generalforsamling giver bestyrelsen bemyndigelse til at byde på parcellen. Den bliver dog solgt til anden side. Den samme parcel, det nuværende Italiensvej nr. 38, bliver senere genstand for megen opmærksomhed. Foreningen er bekymret for om det store 3-etagers hus nu også overholder de gældende forordninger. Man får derfor magistratens udtalelse om, at kun 2 familier må bo i huset, da 3. etage kun måtte bestå af enkeltværelser til tyende o.lign.

Gas måtte ingenlunde installeres.

På et tidspunkt i 20'erne bliver en tidligere formand for foreningen hængt ud af bestyrelsen for uorden i regnskaberne. Der manglede adskillige hundrede kroner. Efter nogle år er gælden nedskrevet til 90,- kr., hvorefter en generalforsamling beslutter at tildele ham et gratiale på 100,- kr. med den begrundelse at han trods alt havde været foreningens formand i 3 år og at andre formænd også havde fået gratiale. Således kom den lidt pinlige sag ud af verden.

11/3 1943

#### Bestyrelsesmøde

Det besluttedes pga. tingene tilstand (det skærpede forhold til besættelsesmagten) ikke at afholde generalforsamling indtil videre. Bestyrelsesmøder fortsatte dog som hidtil. Ordinær generalforsamling blev afholdt igen i slutningen af 1945.

28/11 1949

#### Generalforsamling

Forsamlingen beslutter at lade regnskabsåret følge kalenderåret. Her bliver hr. Knud Rasmussen, Livornovej 3, indvalgt som revisorsuppleant.





- 1952 Ny revisor  
Bliver hr. Knud Rasmussen revisor i foreningen, og var efterfølgende med i bestyrelsesarbejdet til lagt op i 1990'erne. Kontingentet bliver for øvrigt, samme år, sat op til 120 kr. årligt.
- 1961 Sundbyernes Grundejerforening - SGF  
Foreningen indmelder sig i Sundbyernes Grundejerforening. Fredenshøj er i 100 året for foreningen fortsat medlem af Sundbyernes Grundejerforening, som bl.a. indgår favorable forsikringsordninger på medlemmernes vegne.
- 1962 Sneryder eller ej!  
Det undersøges om foreningen skal investere i en snerydningsmaskine. Forslaget falder, da det er for dyrt.
- 1964 Bestyrelsesmøde  
Formanden gennem 32 år, Lundgren, træder tilbage. Ved samme møde fremlægges der forslag om at nedlægge foreningen, evt. sammenlægning med en anden forening. Det viser sig at være kompliceret og opgives.
- 1965 Generalforsamling  
Kontingentet er 80,- kr. årligt. Forslag om ændret indbetalingsform idet medlemsbøgerne nu er fyldte. Ny aftale om dagrenovation. Med stativ og poser.
- 1967 Generalforsamling  
C.C. Hassing, Livornovej 4, vælges til ny formand. Den første snak om fjernvarme.
- 1969 50 års jubilæum, fest?  
Foreslås en lille festlighed i anledning af foreningens 50 års jubilæum. Kun 6 medlemmer var interesserede, hvorefter festen aflyses.



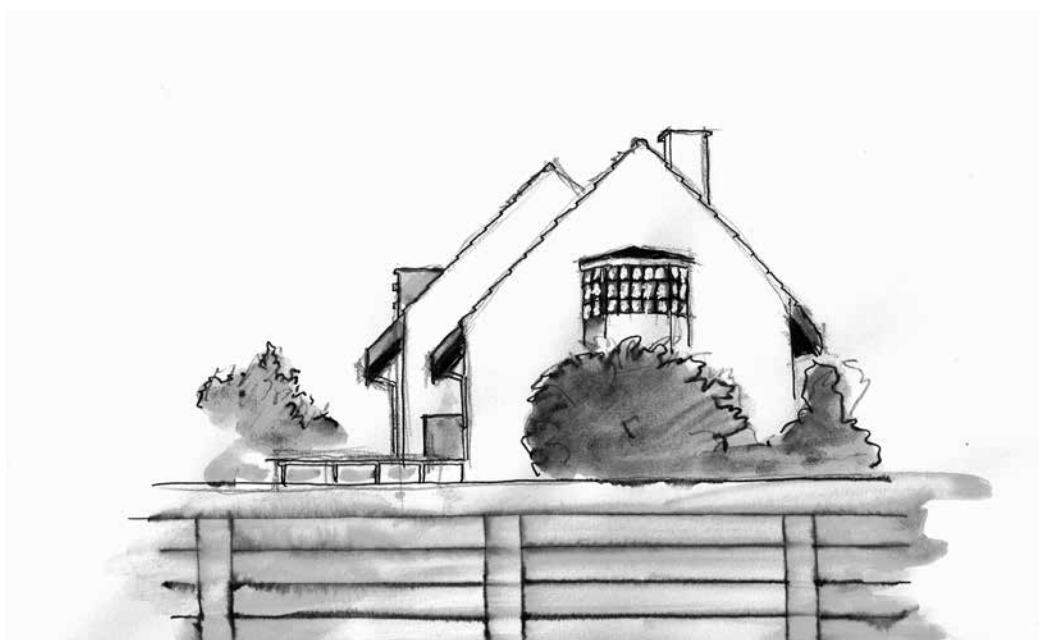
- 22/5 1979 Medlemsmøde - Fjernvarmen på vej ...  
Møde med ingeniør fra kommunen; Fjernvarme føres til Skolen ved Sundet, mulighed for at koble sig på for nogle grundejere.
- 1981 Fjernvarmen føres gennem Marsalavej
- 1987 Foreningen indkøber en 13-meter stige
- 1988 Lillic Lyng, Marsalavej 4, bliver formand
- 1989 Kontingentet stiger til 200,- kr.  
Og den første sommerfest afholdes sammen med Landlyst
- 1990 Den første Fastelavnsfest sammen med Landlyst
- 1991 KTAS, nu del af TDC, forsøger at sælge tilslutning til kabel-tv.
- 1992 Forslag om sammenlægning med GF Landlyst undersøges  
Indkøb af en højtryksspuler.  
Renè Berthou, Italiensvej 44, bliver ny formand.
- 1993 Sammenlægningsplaner droppes  
Men stillevejsproblematik dukker op.
- 1994 Kæmpe festarrangement i anledning af foreningens 75 års jubilæum
- 1999 Den nordlige del af Italiensvej overgår til Privat fællesvej  
Københavns Kommune meddeler foreningen, at den nordlige del af Italiensvej som hidtil har haft status som offentlig vej, overgår til privat fællesvej.



- 2000 Dialog med Københavns Kommune om vedligehold af Italiensvej
- Kommunen har pålagt grundejerne løbende vedligehold af den nordlige del af Italiensvej, da man ikke længere vil benytte Italiensvej til offentlig busstrafik, og derfor heller ikke vil bidrage til vedligehold af vejen som har status som Privat fællesvej.  
Efter flere år med slå-katten-af-tønden for de små, lykkes det ikke at finde arrangører, og arrangementet bliver aflyst. Den årlige fest med Landslyst bliver dog fortsat arrangeret.
- 2002 Kommunen tjekker kloakker på Livornovej  
Kommunen kører alle kloakker på Livornovej igennem med videokamera. Fredenshøjs del ser fin ud. Kloaknettet er dog etableret på gammel fin landsbrugsjord, som med tiden godt kan falde noget sammen.
- Sommerfesten bliver afholdt for sidste gang, I perioden med sommer- og fastelavnsfester var det Fredenshøj som stod for Sommerfesten mens Landlyst stod for Fastelavnsfesten.
- 2004 Lauritz Holdø, Marsalavej 3, bliver valgt til formand
- 2005 Forberedelse af større renovering af veje
- 2007 Naboforening pålægges vej-renovering!  
Nabo-foreningen Landlyst bliver af kommunen pålagt at renovere Samosvej.
- 2009 Plan for reparation af slidlag  
Regnvandsbrønde først på Livornovej og slidlaget på en del af Marsalavej bliver renoveret. Desuden forbereder bestyrelsen en rækkefølge for de øvrige private fællesveje, som fremsendes til kommunen.

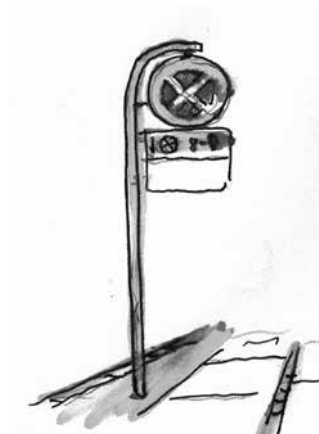


- 2010 G/F Fredenshøj modtager pålæg om renovering  
Grundejere hos G/F Fredenshøj og G/F Landslyst modtager i april måned påbud om renovering af hele Marsalavej med ny vejbelægning overalt, opretning af kantsten og evt. genopretning af brønde.
- 2011 Indgåelse af aftaler med NCC  
Fredenshøj indgår sammen med en række andre foreninger aftale med NCC om renovering af vejene. Den valgte løsning bliver dog ikke benyttet af vores naboforening, Landslyst, som vælger en anden løsning. Det årlige kontingent forhøjes pr. 2012 til 4.000 kroner.
- 2012 Aftalerne på plads - hvad nu!  
Foreningen er efter at fortove og veje er renoveret meget tilfreds med den standard, og den imødekommenhed, som NCC har leveret gennem forløbet.
- 2013 Sikring af elever på vej til skole  
Repræsentanter fra Fredenshøj kontakter Skolen ved Sundet, for at starte en dialog om sikring af skolevejen, for elever som krydser Italiensvej på vej til skole om morgenen. Med i kontakten er også et par tilstødende grundejerforeninger, herunder Landslyst.



- 2014 Nedgravning af el-kabler samt kabler til nye lysmaster DONG, ved Munck som entreprenør, påbegynder nedgravning af elkabler. De nye kabelskabe til el bliver placeret i skel hos grundejerne.  
Et trafikudvalg med flere grundejerforeninger nedsættes for at holde fast i dialogen med Skolen ved Sundet om sikre skoleveje. Der afholdes flere møder og opstilles modeller for en skolevej, hvor der bl.a. indgår bump.  
Vores naboforening G/F Rugbakken, er ansvarlig for en trafiktælling på Italiensvej, som Fredenshøj støtter. Trafiktællingen skal undersøge om den udefrakommende trafik udgør over 50% af trafikgrundlaget på den nordlige del af Italiensvej.
- 2015 Ansøgning om tilskud til Klimatilpasning  
Kenneth Majkjær bliver ny formand.  
Bestyrelserne for Fredenshøj og Landlyst ansøger med bistand fra Ingeniørfirmaet MT Højgaard om 100% tilskud hos HOFOR til et klimatilpasningsprojekt på de private fællesveje, Samosvej, Mantuavej, Marsalavej, Livornovej og Fredenshøj Alle.
- 2016 Nye lysmaster og nye vedtægter  
I slutningen af 2015 - start 2016 påbegynder Københavns Kommune ved entreprenøren Bravida, etablering af nye lysmaster på foreningens område.  
Ved den ordinære og efterfølgende en ekstraordinær generalforsamling vedtages en større opdatering af de gamle vedtægter.  
Det nedsatte trafikudvalg omkring sikring af skolevejen, sender sammen med Skolen ved Sundet en ansøgning til det kommunale projekt "Sikker Skolevej" under Trafik og Miljø i Københavns kommune. Bumpene indgår i en samlet plan for området omkring Skolen ved Sundet. Med i planen indgår hastighedsdæmpende bump på Italiensvej ved krydset Genuavej og Marsalavej, etablering af "kys-og-farvel zone" ved Engvej og Kaldæavej samt to "kys-og-farvel pladser" på Italiensvej.  
Foreningen modtager besked om, at Københavns Kommune overtager den nordlige del af Italiensvej.

- 2017      Klimatilpasning og parkeringssituation  
Ansøgningen om 100% tilskud er i efteråret 2016 blevet godkendt af forsynings- og vandafledningsselskabet HOFOR, som samtidig har påtaget sig bygherre-ansvaret. Ved årets generalforsamling godkendes et fælles projekt om klimatilpasning af G/F Fredenshøj og Landslyst fælles veje, Mantuavej, Marsalavej, Livornovej - samt Fredenshøj Alle. Efterfølgende godkendes projektet ligeledes hos Landlyst. Klimatilpasningen forventes gennemført i 2020.
- Amager Øst Lokaludvalg indkalder i starten af året til borgermøde om parkeringssituationen i området.
- 2018      Forslag om parkeringszone og offentlig vej  
8 grundejerforeninger, Fredenshøj, Landlyst, Rugbakken, Strandlyst, AB Viben, Gefion, Sundby Strandvænge og Strandbo, afsender ansøgning til Kommunen omkring etablering af en 3 timers parkeringszone, a la den som er etableret i området omkring Lergravsparken.
- 2019      Jubilæumsår  
I 100-året er planlagt at opdatere den historiske beskrivelse af foreningen. Samtidig planlægges indsamling af fotos fra foreningen og områdets historie, til en plakat som kan downloades fra hjemmesiden i højformat, så det kan digitalprintes i flot kvalitet. Sommerens loppemarkeder skal benyttes til opsætning af en fælles Fredenshøj stand, hvor 100-året kan fejres ved salg af loppe-genstande indleveret af medlemmerne. Generalforsamlingen beslutter, at Kofoed Skole efterfølgende skal modtage det indsamlede beløb fra foreningen.

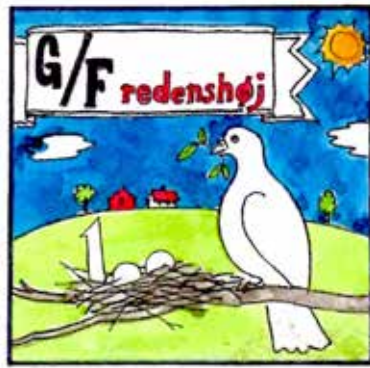


## FORENINGENS FORMÆND

A. Robdrup	24/4 1919 - 26/5 1919
O. Crillesen	26/5 1919 - 24/11 1922
H. Larsen	24/11 1922 - 30/11 1925
Hasfort-Larsen	30/11 1925 - 30/11 1931
O.A. Lundgren	30/11 1931 - 28/1 1964
Sv. Varming	28/1 1964 - 30/11 1966
Chr. Larsen	30/11 1966 - 8/3 1967
C.C. Hassing	8/3 1967 - 29/2 1988
Lillik Lyng	29/2 1988 - 24/2 1992
Rene Berthou	24/2 1992 - 23/2 1998
Astrid Colten	23/2 1998 - 1/3 1999
Lillik Lyng	1/3 1999 - 23/2 2004
Lauritz Holdø	23/2 2004 - 27/2 2015
Kenneth Majkjær	27/2 2015 -



I redaktionsarbejdet deltog Lauritz Holdø, Kenneth Majkjær, Fredrik Pettersson og Henrik Taarnby.



Nye tider! #514